

T. C. ANADOLU ÜNİVERSİTESİ

SOSYAL BİLİMLER ENSTİTÜSÜ

TELEVİZYON PROGRAM YAPIMINDA DIŞ - ÇEKİM

(YÜKSEK LİSANS TEZİ)

Gülseren GÜÇHAN

Danışman : Doç. Dr. Kezban TAMER

Eskişehir - 1986

İÇİNDEKİLER

ÇİZELGELER LİSTESİ	V
ŞEKİLLER LİSTESİ	VI
B İ R İ N C İ B Ö L Ü M	
I. <u>GİRİŞ</u>	1
A. SORUN.	5
B. AMAÇ.	6
C. SINIRLILIKLAR.	7
D. YÖNTEM.	8
İ K İ N C İ B Ö L Ü M	
II. <u>TELEVİZYON PROGRAMI YAPIM SÜRECİ</u>	9
A. PROGRAM YAPIM AŞAMALARI.	9
B. PROGRAM YAPIM ÖGELERİ.	12
1. <u>İnsangücü</u> (Teknik ve Yaratıcı)	13
2. <u>Araç-Gereçler</u>	18
3. <u>Organizasyon</u>	19
C. PROGRAM YAPISININ BELİRLENMESİ	22
1. <u>Programın Türünün Belirlenmesi</u>	22

2. <u>Sunus Biçiminin Kararlaştırılması</u>	24
3. <u>Program Yapım Yönteminin Kararlaştırılması</u>	25

Ü Ç Ü N C Ü B Ö L Ü M

III. <u>TELEVİZYON PROGRAM YAPIMINDA DIŞ ÇEKİM</u>	27
A. STÜDYO ÇEKİMİ-DIŞ ÇEKİM.	27
B. DIŞ ÇEKİMİN İŞLEVİ VE GEREKLİLİĞİ.	29
1. <u>Dış Çekimin Avantajları</u>	31
2. <u>Dış Çekimin Dezavantajları</u>	33
C. YAPIM TÜRLERİNE GÖRE DIŞ ÇEKİM	35
D. YAPIM YÖNTEMLERİNE GÖRE DIŞ ÇEKİM.	38
1. <u>Canlı Yayın Yöntemi</u>	39
2. <u>Video Teyp Yöntemi</u>	41
3. <u>Film Yöntemi</u>	43
4. <u>Karma Yöntem</u>	46

D Ö R D Ü N C Ü B Ö L Ü M

IV. <u>DIŞ ÇEKİM SÜRECİ</u>	48
A. DIŞ ÇEKİMDE İNSAN GÜCÜ	48
B. DIŞ ÇEKİMDE ARAÇ-GEREÇ	53
C. DIŞ ÇEKİMDE ORGANİZASYON	57
1. <u>Çekim Öncesi Hazırlık</u>	58
a. Mekanların Belirlenmesi.	59
b. Yapımla İlgili Dış Çekim Araştırması	62

c. Çekim Listesinin Hazırlanması	69
d. Parasal Sorunların Çözümü (Bütçe).	71
2. <u>Çekim</u>	75
a. Yerleşme Sırasındaki Çalışmalar.	76
b. Çekim Sırasındaki Çalışmalar	78
c. Çekim Bittikten Sonraki Çalışmalar	80
3. <u>Çekim Sonrası</u>	81
a. Elektronik Kurgu	82
b. Film Kurgusu	83
c. Temel Kurgu İlkeleri	86
Ö Z E T	88
E K L E R	90
Ek-1 PROGRAM YAPIM ÖNERİSİ.	90
Ek-2 DIŞ ÇEKİM SENARYOSU.	91
Ek-3 DIŞ ÇEKİM İÇİN YAPIM TOPLANTISI FORMU.	92
Ek-4 FİLM İŞLEM CETVELİ.	93
K A Y N A K Ç A	94

ÇİZELGELER LİSTESİ

<u>Çizelge</u>		<u>Sayfa</u>
I	YAPIMLA İLGİLİ DIŞ ÇEKİM ARAŞTIRMASI.	62
II	DIŞ ÇEKİM ARAŞTIRMA FORMU	67
III	DIŞ ÇEKİM ARAŞTIRMA FORMU	68
IV	YAPIM ÖNCESİ ÇEKİM LİSTESİ.	70

ŞEKİLLER LİSTESİ

<u>Şekil</u>		<u>Sayfa</u>
1	Televizyon Program Yapım Sürecinin Dört Aşaması.	11
2	Televizyon Yapım Personeli	16
3	Televizyon Program Yapısı.	22

B İ R İ N C İ B Ö L Ü M

I. GİRİŞ

Bir bireyin diğerine "günaydın" demesi, gazeteden bir makalenin okunması, süratle giden bir arabanın trafik ışığında kırmızı yandığı zaman aniden durması, ilginç bir dizi programın izlenmesi için televizyonun etrafına toplanılması iletişim süreci içinde yer alan değişik "iletişim şekilleri" dir. Diğer bir deyişle "iletişim ortamları" dır.

Bir bireyle diğer bir birey arasında ya da birey ile kitle arasında kurulan iletişim, "ilişkileşmeye" dayanmaktadır. Bu ilişkileşmenin özü "uyum içinde" olmaktadır. İletişim sürecindeki bu "uyum içinde" bulunma, yüz-yüze olduğu gibi, kitle iletişim aracı ile sembollerin boşlukta yollanmasıyla da yapılabilir. Kitle iletişim araçları insanın görme ve duyma duyularını uzaklara yayıp götüreren sistemlerdir.

Toplumların ekonomik gelişmelerini sağlamaları teknolojideki gelişmeler toplum içindeki iletişimde kitle iletişim araçlarının yoğunlaşmasına neden olmuştur. Özellikle

hızlı nüfus artışları, bireyler arası yüzyüze iletişimi, kitle iletişim araçları yanında azaltmıştır(1).

Kitle iletişim araçlarındaki başdöndürücü gelişmeler ise "iletişim" olgusuna yeni boyutlar kazandırmış, dış dünyanın sınırlarını değiştirmiştir.

Bazı sosyal bilimcilerin ortak görüşlerine göre "dünya gitgide küçülmüş, giderek evrensel bir köye dönüşmüştür(2).

Günümüzde kitle iletişim araçları denildiğinde kavramla özdeşleşen ve akla ilk gelen aracın ise "televizyon" olduğunu söylemek mümkündür. Nitekim Hopkinson televizyon için ".... Kitle iletişiminin özü, giderek ta kendisi" olduğunu söylemektedir(3).

Sinemanın, tiyatromun, radyonun, gazetenin, kitabın tekniklerinden yararlanan, etkilenen, hepsinin işlevlerini

-
- (1) Roger, E. WILLIAMS, "Genel İletişim Kavramları ve Modelleri" Çev.: Akın Ergüden, Kurgu, Eskişehir Televizyon ile Öğr. ve Eğ. Fak. Dergisi, No: 2, Ekim 1979, ss.280-283.
 - (2) Marshall MCLUHANN 1967, OSKAY, Ünsal. XIX. Yüzyıldan Günümüze Kitle İletişiminin Kültürel İşlevleri-Kuramsal Bir Yaklaşım, Ankara A.Ü. SBF Yayınları, No.435, 1982, ss.207-226.
 - (3) Peter HOPKINSON, "Film Göstermede Eski ve Yeni Yollar İle Film Televizyon İlişkisi", Çev.: Naci Güçhan, Kurgu, E.İ.T.İ.A.-T.Ö.E.F. Dergisi, No: 2, 1979, s.171.

belli ölçülerde yerine getirmeye çalışan televizyon, ulaştığı kitlenin karşılaştırılmayacak kadar büyük olmasından dolayı daha bir önem ve etkinlik kazanmaktadır.

Günlük hayatın bir parçası haline gelen hatta birçok evde aile fertleri arasında tiryakiliğe varan bir bağıllıkla izlenen bu çağdaş buluş(4), belirlenmiş sürelerde aralıksız yayın yapma zorunluluğu ve özelliğinden dolayı da "doymak bilmeyen ve programları yutan bir araç" olarak tanımlanmaktadır. Dolayısıyla çok pahalı, zahmetli ve yaratıcı çalışmalar sonucu ortaya çıkan ve hemen tüketilen bu programları üretmek, büyük organizasyonları, kurumsallaşmaları beraberrinde getirmiş, kendisine özgü yasalar geliştirmiştir.

Televizyon yayınları, sosyo-kültürel yapıları farklı olan toplumlarda uygulama değişikliklerinin görülebilmesi ile birlikte, şu işlevleri yerine getirmektedir. Bunlar;

- . Haber verme
- . eğlendirme
- . eğitme
- . mal ve hizmetlerin tanıtılmasını sağlama
- . inandırma ve harekete geçirme
- . toplumun ufkunu gözetme

(4) Kezban TAMER, Televizyonun Etkileme Süreci İle İlgili Savlar, Eskişehir, Anadolu Üniversitesi AÖF, 1983, s.3.

- . dikkatleri odaklaştırma
- . yeniliklerin tanıtılmasını sağlama ve
- . kuşaktan kuşağa kültürel geçişi sağlama olarak belirtilmektedir(5).

Televizyonun bu işlevlerini yerine getirmesi, bir anlamda ürettiği programların çok çeşitli olmasını da beraberinde getirmektedir. Gücünü aldığı çok sayıda izleyicisinde kendisinden beklediği budur.

Televizyon programlarından beklenen "çeşitlilik", teknolojinin sunduğu, giderek artan yeni yapım olanakları, program yapımcısını stüdyonun dışına çıkmaya zorlamaktadır.

Stüdyo dışında yapılan etkinlikler, televizyon dili ile "dış çekim" ler, televizyon program üretme sürecinin vazgeçilmez bir parçası olmuştur.

Bütünüyle stüdyo denilen özel televizyon mekânlarında çekilen televizyon program sayısı oldukça azdır. Bir başka deyişle türü ne olursa olsun, Televizyon programlarının pek çoğunda "dış çekim" kullanılmaktadır. Kimi TV programlarının bütünü ise "dış çekim" olarak gerçekleştirilmektedir.

(5) Aysel AZİZ, Radyo ve Televizyon ile Eğitim, Ankara Üni., E. Fak. Yayını Ankara, 1982, s.27-31; Ünsal OSKAY, Toplumsal Gelişmede Radyo ve Televizyon: Geri Kalmışlık Açısından Olanaklar ve Sınırlar, Ankara Üni., S.B.F. Yayını, Ankara, 1978, ss.68-69.

Stüdyoda gerçekleştirilen televizyon yapımlarında, tüm yapım kışalları araç-gereç, donatım, personel, vb. hazırdır. Stüdyo dışı çekimlerde ise yapımcı/yönetmen her şeyi televizyon için uygun hale getirmek zorundadır. Çekimi yapılan olay kendiliğinden olsa da "sonradan" düzenlensede, çekim yapılacak yerde doğal olarak olmayan televizyon araç-gerecinin (kamera, ışıklar, kayıt cihazı, vb.) oraya taşınmaları, uygun bir pozisyonda yerleştirilmeleri gerekmektedir. Ancak sadece bu taşıma ve yerleştirme işlerini, dış çekimin gerçekleştirilmesi için yeterli saymak mümkün değildir.

"Stüdyo dışı çalışmalar", "stüdyo çekimleri"ne oranla biraz daha farklı, ama çok daha ayrıntılı ve titiz bir çalışmayı gerektirir. Programın yapım sürecinin çoğunlukla vazgeçilmez bir parçası olan "dış çekimi", planlanması, örgütlenmesi ve gerçekleştirilmesi ile, ayrı bir süreç olarak ele almak, "nitelikli" ürünler elde etmek için bir zorunluluktur.

Profesyonel yapımlar üreten televizyon kuruluşlarında stüdyo dışı yapımlara bu anlayışla yaklaşılr. Nitekim böyle kuruluşlarda dış yapımların organizasyonu ile ilgili çalışmalarda belirli yöntemler uygulanmaktadır.

A. SORUN

Dış çekimlerin, hiçbir hazırlık yapılmadan, "bir ekip alıp gidilecek çalışma türü" olarak algılamasının olumsuz sonuçlar getireceği açıktır. Dış çekim sürecinin nasıl

planlanıp gerçekleştirilmesi gerektiği, ayrıntıları ile gerek ülkemizdeki televizyon kuruluşunda, gerekse kurumumuzda ortaya koyulmuş, bu konuda bir "çalışma yöntemi" oluşturulmuş değildir. Program hazırlamakla sorumlu her görevlinin bilmesi ve uygulaması gereken bu sürece uyulmaması;

- . Zaman kaybına,
- . yapılan çekimlerin amaca uygun olmamasına,
- . emek (iş gücü) kaybına,
- . araç-gerecin amortismanlarından doğan masraflara
- . dolayısıyla yapımın maliyetinin artmasına neden olacaktır.

Bütün bu olumsuzluklar ise sonuçta ortaya çıkacak televizyon programının başarısını etkileyecektir. Bu çalışmada zaman, para, araç-gereç, emek (iş gücü), kayıplarını en aza indirmek, yapılan çekimlerin amaca uygunluğunu sağlamak için, televizyon program yapımlarında dış çekim sürecinin nasıl gerçekleştirilmesi gerektiği sorun olarak ele alınmıştır.

B. AMAÇ

Bu çalışmanın amacı, dış çekim sürecinin nasıl gerçekleştirilmesi gerektiğini ortaya koyarak, genelde Türkiye'deki televizyon kuruluşlarında, özelde Açıköğretim Fakültesi televizyon yapım çalışmalarında ise koşulabilecek öneriler getirmektir. Dış çekimlerin, ortaya koyulacak bu sürece uygun

yapılması; zaman, araç-gereç ve personelden maksimum düzeyde yararlanmayı sağlayacaktır. Programın yapımcı/yönetmeni durumdaki sorumlunun neleri, ne şekilde yapması gerektiği ayrıntıları ile belli olacağından çalışmalar daha planlı yürütülecek ve kolaylaşacaktır.

C. SINIRLILIKLAR

Program türlerinin çeşitliliği nedeni ile her programın yapım sürecinin dolayısıyla dış çekim sürecinin kimi farklılıklar taşıyacağı açıktır. Ayrıca programın yapım yöntemi de bu süreçte değişiklikler gerektirecektir. Bu çalışmada dış çekim süreci, türler ve yapım yöntemlerine göre ayrı ayrı ele alınmamış, çalışmaların en kapsamlı ve yoğun olduğu büyük dış yapımlara yönelik öneriler getirilmeğe çalışılmıştır. Ortaya konulacak çalışma yönteminde yaklaşım sadece yapım açısından değildir. Teknik ve mühendislikle ilgili yaklaşımlar bu tezin kapsamı dışındadır. Filmle ilgili dış çekimler sadece televizyondaki kullanımları ölçüsünde ele alınmış, daha çok sinemanın konusu olduğundan ve televizyonda da kullanımı giderek azaldığından film yapım yönetiminin ayrıntılarına girilmemiştir. Bir başka sınırlılık ise konunun, programın yapım ve yönetiminden sorumlu kişilere; özellikle yapımcı/yönetmene yönelik olarak ele alınması ve daha çok onların uygulama alanlarında kullanılacak şekilde düzenlenmesidir.

D. YÖNTEM

Genelde televizyon program yapım sürecinin aşamaları, program yapısının oluşturulma çalışmaları, bu çalışmanın konusu ile ilgileri ölçüsünde açıklanacak; bunlarla bağıntılı olarak dış çekim sürecinin tüm aşamaları literatüre dayanılarak anlatılırken, Anadolu Üniversitesi Açıköğretim Fakültesinin Radyo Televizyon prodüksiyonları üretim merkezinde altı yıldır program yapım/yönetim görevini sürdüren araştırmacının, mesleğe ilişkin deneyimlerinden de yararlanılacaktır. Geliştirilmeğe çalışılan yönteme ilişkin öneriler dış çekimde pratik bir tutum takınmanın özellikle gerekli olduğu düşünüldüğünden, açıkça anlaşılabilir şekilde düzenlenmiştir.

İ K İ N C İ B Ö L Ü M

II. TELEVİZYON PROGRAMI YAPIM SÜRECİ

A. PROGRAM YAPIM AŞAMALARI

Akla gelen (ya da verilen) bir düşüncenin, televizyon programı olarak geçerli bir düşünce olup olmadığını sorgulamak, yapım sürecinin ilk aşamasıdır denilebilir. Zettl, "İlk düşünce'yi ses ve görüntü öğelerinin yanyana getirilmesi ile bir program haline getiren gerekli aşamaları; "yapım süreci," ya da kısaca "yapım" diye adlandırmaktadır(1).

Literatürde program yapım sürecinin aşamalarını kategorik olarak gösteren çeşitli sınıflamalara rastlamak mümkündür.

Elliott düşünce ile başlayıp gerçekleşmeye kadar giden program yapım sürecini;

(1) Herbert ZETTL, Television Production Handbook (Second Edition), Wadsworth Publishing, California, 1968, s.408.

- Düşünceler,
- Yöntemler
- Yaratıcı çalışmalar olarak üç ana başlıkta toplanmaktadır(2).

Düşünceler 1. Programla ilgili genel düşünceler ve taslaklar

Seçim yöntemleri 2. Araştırma 4. Materyal Seçimi 6. Eklemeler-
çıkarmalar

Yaratıcı çalışmalar 3. Program 5. Detaylandırılmış 7. Gerçek-
girdileri Taslaklar ve leştirilmiş
Senaryo (çekilmiş)
program

Wurtzel, televizyon program yapım sürecini dört ana başlığa ayırmış ve şekil 1'deki gibi şemalaştırmıştır(3).

Televizyon program yapım aşamaları ile ilgili diğer kitaplarda benzeri sıralamalara rastlamak mümkündür(4). Sıralamalar değişik olsa da yapılacak çalışmaların niteliği

(2) Philip ELLIOTT, The Making of a Television Series. A case Study in the Sociology of Culture, The Anchor Press, Essex, 1977, s.14.

(3) Alan WURTZEL, Television Production (Second Edition), McGraw-Hill Book Company, New York, 1983, s.19.

(4) Bu konuda ayrıca bkz.: Gerald MILLERSON, The Technique of Television Pruduction, Fecal Press, London, 1972.
Alex STRASSER, The Work of the Science Film Maker, Focal Press, London, 1972.

YAPIM ÖNCESİ

- . Düşünce geliştirme
- . Amaçların belirlenmesi ve program türü
- . Senaryo yazımı/Sunuş biçimi
- . Anahtar kişilerle (yapımcı, yönetmen, görüntü yönetmeni, sahne düzenleyicisi, teknik yönetmen, sesçi) yapım toplantısı.

HAZIRLIK VE PROVA

Hazırlık

- . Dekor
- . Işık
- . Ses
- . Videoteyp ve film hazırlıkları

Prova (programın karmaşıklığına göre programın tümü ya da bir bölümü senaryolaştırılır).

- . Stüdyo dışı soğuk prova
- . Kamera
- . Sıcak prova (sorunlar çıktıkça düzeltilir.)
- . Giysi

YAPIM SONRASI

- . Stüdyonun toplanması
- . Videoteyp kurgu
- . Ses işlemleri (zenginleştirme)
- . Programın amaçlarına ulaşın ulaşmadığını anlamak açısından değerlendirme

YAPIM

Canlıyayın

- . Program önceden planlanana göre, başlar ve biter.

Kayıt

- . Program baştan sona çekilir (çok özel durumlarda kurgu)
- . Parçalar halinde çekilir.
- . Tek kameralı çekim (Her sahne ayrı çekilir, sanatsal yaratıcılığa en çok olanağı sağlar)
- . Çok kameralı çekim (Kurgu yapım sonrasında yapılır)

Şekil-1. Televizyon Program Yapım Sürecinin Dört Aşaması

Kaynak: Wurtzel, Television Production, s.19.

pek deęişmemektedir. Ancak, Şekil 1'de görülen dört aşamanın bütün televizyon yapımları için aynı derecede önem taşıyabileceğini de belirtmek gerekir. Örnek verirsek; Haber programları genellikle küçük bir hazırlık ve provayı gerektirir, yapım sonrası çalışma ise hemen hemen hiç yoktur. Dramatik programlar da ise, yapım sürecinin dört aşamasındaki tüm çalışmaların aynı derecede önemli (program parçalar halinde çekilir, videoteybe kaydedilir, daha sonra kurgu yapılır vs..) olduğu görülmektedir(5).

Özetlersek; televizyon program yapım sürecinin dört aşamasındaki farklı çalışmalar, "Programın türü"ne göre farklı derecelerde önem taşıyacaklar, fakat genel olarak programı bu dört aşamadan sonra ortaya çıkacaktır.

B. PROGRAM YAPIM ÖGELERİ

Bir televizyon programı yapım sürecinde görülen bütün çalışmaların üç ana alanın işlevselliği ile gerçekleştiği söylenebilir. Bunlar;

- . İnsangücü (teknik ve yaratıcı),
- . Kullanılacak araç-gereç ve
- . Organizasyon'dur.

(5) WURTZEL, Television Production, 1983, s.17.

1. İnsangücü

Televizyon yapımı, çeşitli nitelikteki kişilerin ortak çalışması sonucu ortaya çıkan bir "takım" işidir. Televizyonculuğun yalnızca bir araç gereç değil, "insangücü" sorunu olduğu hemen anlaşılır(6).

Günümüzde elektronik teknolojinin neredeyse insan işlev ve becerileriyle yarışacak kadar ilerlediği, özellikle TV yapımlarında araç-gerecin vazgeçilmez bir üstünlüğü olduğu bilinen bir gerçektir. Ancak en gelişkin TV yapım araçları bile "kişilerin" yerine ahlaki ve estetik yargılarda bulunamaz; olayın hangi parçasının seçileceğini, iletişimin en doğru biçimde nasıl kurulacağını söyleyemez(7).

Televizyon yapımlarında çalışacak personelin bilgi ve becerilerinin yanısıra iyi bir eğitim görmüş olmaları ve kendi alanlarında uzmanlaşmaları da gerekmektedir. Nitelikli ve deneyimli personel yapıma katkıda bulunacak, yapımın başarısını artıracaktır. Yapımda yer alan bazı kişilerin görev ve sorumlulukları diğerlerinden daha çok gibi görünsede sonuçta ortaya çıkacak olan program bir yada birkaç kişinin

(6) Herbert ZETTL, Television Production Handbook, (Fourth Edition) Wadsworth Publishing, California, 1984, s.17.

(7) ZETTL, Television Production Handbook, 1984, s.17.

değil tüm yapım ekibinin başarı yada başarısızlığıdır. Kendi alanlarındaki sorumluluklarının programa katkılarının bilincinde olan yapım ekibinin ortak bir amacı olmalıdır: Yetkin bir program hazırlamak...

Televizyon yapımlarında çalışan personelin sayı, ünvan ve görevleri, ait oldukları televizyon istasyonunun büyüklüğüne, yayın kapasitesine göre değişiklikler gösterebilir. Bazı küçük istasyonlarda ise kimi görev ve fonksiyonların çakıştığı da görülmektedir. Zettl yapım personeliği; 1. Kameranın önündeki kişiler (talent), 2. Kameranın arkasındaki kişiler (yapım grubu, mühendislik ekibi ve diğer personel) olmak üzere iki gruba ayırmaktadır. Kameranın önündeki kişiler, sunucular ve oyuncularlardır. Kameranın arkasında ise programa emeği geçen teknik ve teknik olmayan bütün uzmanlar yer alır(8).

Wurtzel, televizyon yapımında çalışanları kabaca iki gruba ayırmaktadır(9).

- . Yapım grubu (production staff) üyeleri
- . Çekim ekibi (production crew) üyeleri.

Yapım grubu üyeleri, çalışmalarını "yaratıcı" olarak nitelenen kişilerden oluşur; yapımcı, yönetmen, yazar ve

(8) ZETTL, s.17.

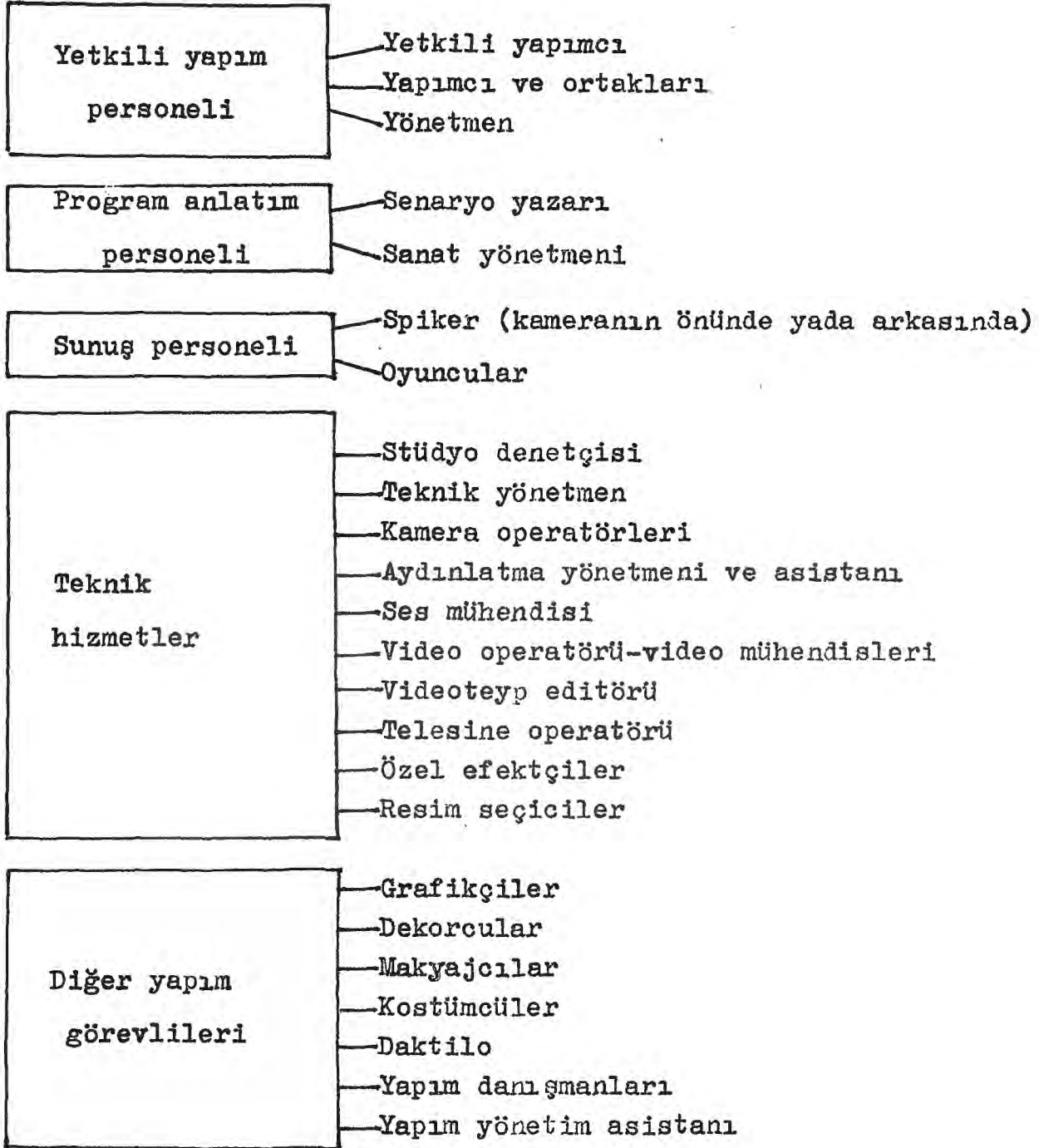
(9) WURTZEL, Television Production, s.9.

yapım çeşidine göre asistanlar. Çekim ekibi ise, özellikle araç gereçler üzerinde bireysel olarak çalışan kişilerdir; Teknik yönetmen, ses mühendisi, kamera operatörleri, stüdyo yönetmeni, asistanlar ve teknisyenler.

Yapım sürecini gerçekleştirecek olan personelin fonksiyonlarına göre bölümlenmeleri, literatürde değişik başlıklar altında yapılmıştır. Bu konuda yapılan her liste farklı yaklaşımlar ve kişisel özellikler taşımaktadır. Kişiler fonksiyonlarına göre bölümlere ayrılırsa da, bazı yapımlarda çeşitli bölümlerin işi birbirine girebilir. Çalışması "yaratıcı" olarak düşünülen iyi bir yönetmen, bireysel olarak herhangi bir aracı kullanmasa da o aracın yeterliliklerini ve sınırlarını bilmelidir. Aynı şekilde çalışmalarını "yaratıcı" olarak düşünülmeyen "teknik" personelin, işlerini iyi yapabilmesi için yetenekli ve hayal güçleri geniş insanlar olmaları, örneğin; kameramanın kamerayı nasıl kullanacağı bilmenin ötesinde yaratıcı bir çerçeveleme için bir resim kompozisyonu duygusuna sahip olması da gerekmektedir.

Yapım sürecini gerçekleştirecek personeli fonksiyonlarına göre bölümlere ayıran genel liste Şekil 2'de görüldüğü gibidir.

Yapım sürecini gerçekleştirecek personelin anahtar kişileri olan; yapımcı, yönetmen ve senaryo yazarının görev tanımlamaları şöyle yapılabilir. Diğer personel için ayrıca anlatıma gerek görülmemiştir. Çünkü görev adları görevlerinin niteliğini de belirtmektedir.



Şekil-2. Televizyon Yapım Personeli

Herbert Zettl, Television Production Handbook, 1984, s.476;
 Gerald Millerson, Effective TV Production, (Second Edition)
 Focal Press, London, 1979, s.11'den uyarlanmıştır.

Yapımcı (Pruducer): Programın düşünce aşamasından, yayın ve değerlendirilmesine kadar bütününden sorumlu olan kişidir. Senaryoyu yazmak/yazdırmak, programın gerçekleşmesi için ön koşulları hazırlamak, yönetmeni seçmek, bütçe ve harcamalardan sorumlu olmak, oyuncular ve teknik personelle ilişki kurmak, çekim için gerekli organizasyonları sağlamak ve programın değerlendirmesini yaparak amaca uygun olup olmadığını saptamak yapımcının görevidir(10).

Yönetmen (Director): Televizyon yönetmeni, sanatsal (Kamera, ışık, dekor/grafik) ve teknik (mühendislik, operatörlük vb.) hizmetler sunan yapım ekibinin başkanı ve programın yaratıcısıdır. Görevi yapım öncesi çalışmalara katılmakla başlar. (Senaryo yazımı, oyuncu seçimi vs.) Gerçekleştirme sürecinin (çekim senaryosu yazımı, çekim kurgu, seslendirme ve diğer teknik süreçler) tam yetkilisidir ve yapımcıya karşı sorumludur(11).

Yapımcı ve yönetmenin işbirliği içinde çalışması zorunludur. Bazı televizyon istasyonlarında bir tek kişinin hem yapımcılık hem de yönetmenlik görevini üstlenmesi de oldukça sık rastlanan bir durumdur.

(10) The Focal Encyclopedia of Film and Television Techniques. (Second Impression) Focal Press, London and New York, 1973, s.591.

(11) The Focal Encyclopedia of Film and Television Techniques, 1973, s.235.

Metin (Senaryo) yazarı (Script Writer): Teknik talimatlar dışında, tüm diyalogları içeren ve kullanılacak olan illustrasyon biçimlerini de gösteren, metni yazan kişidir(12). Metin yazarı televizyonun kapasite ve sınırlılıklarını, temel televizyon yapım tekniklerini bilmelidir.

Yapımcı, yönetmen, konu uzmanları, metin yazımı sırasında yazarla ortaklaşa bir çalışma içine girerler. Ortaya çıkan metin bu kolektif çalışmanın ürünüdür(13).

Gerek yukarıda görev tanımlamaları ve sorumlulukları sıralanan "anahtar" kişilere, gerekse diğer yapımcı personeline "Dışçekim" olgusu incelenirken tekrar değinilecektir.

2. Araç-Gereçler

Televizyon programı yapımında kullanılacak araç-gereçler şöyle sıralanabilir:

- Stüdyo (Kameralar, aydınlatma araçları, mikrofonlar)
- Kontrol odası (Tüm ses, görüntü düzenleme ve kontrol araçları)

(12) Alan HANCOCK, (ed.) Producing for Educational Mass Media, The Unesco Press Longman, 1976, s.30.

(13) Richard SHERRINGTON, "Script Writing for Educational Broadcasting: A Training Problem", Educational Broadcasting International, Vol.9, No.4 December 1976, s.167.

- Dış çekim gereçleri (Film ve Videoteyp için gerekli araçlar),
- Kayıt araçları (Değişik formatlardaki kayıt-kurgu araçları)
- Tele-sine (Değişik formatlardaki film-slayt göstericileri),
- Karakter Jenaratör (grafik kamera)
- Canlandırma Kamerası (Çizgi film)
- Film laboratuvarı (Banyo, baskı, işlemleri)
- Ses ve eşleme Stüdyosu
- Grafik hazırlama Stüdyosu.
- Dekor hazırlama stüdyosu
- Gardrop, makyaj ünitesi.

3. Organizasyon

Yukarıda sayılan kişiler ve araç gereçle gerçekleştirilecek olan program yapımı oldukça karmaşık bir süreçtir. Program yapan kişilerin bağımlı oldukları değişkenler (mekânlar, zamanlar, insanlar) vardır. Dolayısıyla program yapımı bir anlamda baştan sona, inceden inceye planlanmış bir organizasyondur denilebilir. Bir televizyon programının organizasyonunu, tüm yapım sürecinin düzenlenmesi olarak tanımlayabiliriz.

Organizasyon bir televizyon yapımında aynı zamanda zamanın, araç-gerecin ve personelin en verimli kullanımı için

gereken hassas planlamayı da içerir. Her televizyon yapımının kendisine özgü nitelikleri olduğundan çok özgül yapım gereksinimleri vardır. Bu nedenle, yapıma başlarken tüm yapım sürecinin adım adım listesini çıkarmak ve bu listeye çekim sırasında karşılaşılabilecek kimi temel olguları ve soruları eklemek en iyi yoldur. Takip edilecek bu adımlar bazen gerçek duruma uymasada, yapılacak eylemlerin temel olgularıdır.

Zettl, program plânlaması için gerekli adımları şöyle sıralamıştır(14);

1. Programın gerekçesi
2. Program düşüncesinin formüle edilmesi
3. Hedef izleyici
4. Süreç mesajı için amacın belirlenmesi
5. Yayın biçimi (nereden, hangi saatte, hangi kanaldan yayınlanacağı)
6. Yayın zamanı (programın yayınlanacağı saat, programın hazırlanacağı süre, programın kendi süresi).
7. Program düşünceleri
8. Program taslağı (Treatment)
9. Bütçe
10. Sunuş biçimi

(14) ZETTL, Television Production Handbook, 1984, s.471-473.

Yapım öncesi planlama başarılı bir gösteri için temel-
dir. Televizyon ekibinin anahtar kişileri, (yapımcı, yönetmen,
ses ve ışık yönetmeni, sahne düzenleyicisi vb.) yapım önce-
sinde programı, ve programa katkıda bulunacak her parçayı
tartışmak üzere bir araya gelirler. Bu toplantılar yapım
için son derece önemlidir. Anlaşmazlıklar, olabilecek hata-
lar, karşılaşılabilecek tüm sorunlar düşünülüp tartışı-
lır ve gerekli önlemler alınır. Önhazırlık safhasında, kağıt
üzerinde bir sorunu çözmek çok daha kolay olur. Eğer prog-
ram dikkatlice planlanmamışsa, beklenmedik bir sorunla kar-
şılaşıldığında yapım gecikecek, stüdyoda ve dışarıda çalış-
mak zorlaşacak, maliyet yükselecektir.

Çok dikkatle planlanmış yapımlarda bile sorunlar çı-
kabilir. Fakat yeterli ön hazırlığın olmadığı bir program
yapımı büyük sorunlara davettir denilebilir(15).

Daha önce genel süreç şemasında (Şekil-1) ve yukarıda
da görüldüğü gibi, bir televizyon programı ilk aşamada; yani
tasarım ve tasarıma bağlı planlama ile ortaya çıkacaktır.

"Dış çekimin" gerekli olup olmadığı da bu ilk aşamada
-planlama aşamasında- belli olacak, "Dış çekimin" niteliği
ise bu gereğin farkedilmesinden sonra sürecin belirlenmesi
aşamasında saptanacaktır.

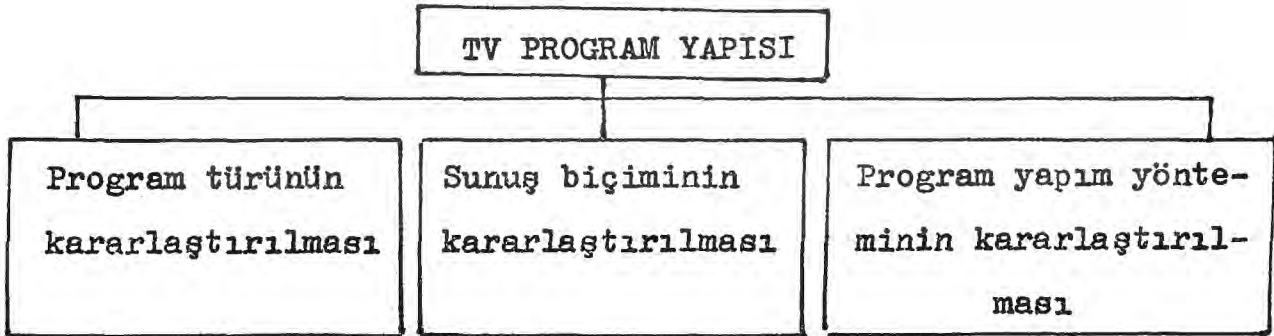
(15) ZETTL, Television Production Handbook, 1984, s.471.

"Dış çekimin" gerekli olup olmadığının belirleyicisi "programın yapısı" dır. Bir televizyon programının yapısı ise şu aşamalarda yapılan çalışmalarla ortaya kşyulur:

C. PROGRAM YAPISININ BELİRLENMESİ

Bir televizyon programı yapısı Şekil-3'de şemalaştırılan şu üç evreyi açıklığa kavuşturmak ile belirlenecektir.

- Programın türü ne olacak?
- Programın biçimi (sunum biçimi) nasıl olacak?
- Programın yapımında hangi yöntem kullanılacak?



Şekil-3. Televizyon Program Yapısı

1. Programın Türünün Belirlenmesi

Televizyon program türlerini genel başlıklar altında şöyle sıralayabiliriz;

- . Haber,

- . Açık oturumlar (tartışma programları),
- . Dramalar,
- . Belgesel,
- . Eğlence,
- . Magazin,
- . Kadın,
- . Çocuk,
- . Eğitim programları ve
- . Dramatik seriler(16).

Sıralanan bu türlerin isimleri değişebileceği gibi, listeye başka türleri eklemek de mümkündür.

Gerek ülkemizde, gerekse dünyadaki diğer televizyon kuruluşlarında program üreten birimler, program türlerine göre ayrımlara tabi tutulmuştur. Her birimin üreteceği program türü önceden belirlenmiştir. Bazı durumlarda türler arasında bir alışveriş söz konusu olabilir. Örneğin; çocuk programlarının, dramatik seri haline getirilmesi gibi. Program yapımcısı programın hangi türde olacağını, konunun özelliğine göre, kurumun yayın amaçları ve politikası doğrultu-

(16) Bernarr COOPER, "Producing", Understanding Television- An Introduction to Television-, Federal Communications Commission. Ed. By: Robert L. Hiliard, New York, Hasting House, Publishers, 1972, ss.87-118.

sunda, teknik ve mali olanakları da düşünerek kararlaştıracaktır.

2. Sunuş Biçiminin Kararlaştırılması

Televizyon insan benliğini iki yönden sarmaktadır. Biri sunulan konunun içeriği, söz ve davranışlarla iletilen konu, diğeri de bu konunun sunuluş biçimidir. Aslında bu iki öge birbirinden ayrılmaz ve sunuş biçimi içeriğe göre düzenlenir(17). Ancak bu biçimin yapımcı/yönetmenin tercihinde olduğunu da belirtmek gerekir.

Sunuş biçimleri bakımından program türleri arasında çok kesin ayrımlar olduğunu söylemek mümkün değildir. Yapımcının görüş açısı, konunun getirdiği zorunluluk, yeni biçim arayışları, bu konuda kesin sınırlamaları ortadan kaldırmaktadır. Aslında televizyon programlarının pek çoğunda görülen "karma bir biçim" dir.

Örneğin; Haber programı: Sunucu + Grafik + Dış çekim +
Sunucu.

Magazin programı: Sunucu + Oyun + Dans +
Sunucu + Yarışma + Çizgi film.

(17) Kezban TAMER, Televizyonun Etkileme Süreci İle İlgili Savlar, s.3.

1985-1986 yayın döneminde, M. Ali Birand tarafından yapılıp TRT televizyonunundan ayda bir yayınlanan 32. Gün, yine aynı dönemde haftada üç gün sabahları yayınlanan, Hanımlar Sizin İçin adlı programlarda bu karma biçimi görmek mümkündür.

"Dış çekim"e ne ölçüde yer verileceği, stüdyonun dışına çıkmanın gerekli olup olmadığı programın sunuş biçimini kararlaştırırken belli olmağa başlamıştır. Bir başbakanın makamında mı, stüdyodaki çekiminin yapılması gerektiği, veya bir evkadının alışveriş yaparken gösteren çekimin stüdyo çekiminden daha mı etkili olacağını saptamak yapımcı/yönetmenin sezgi ve becerisine kalmıştır(18). Sunuş biçimi bir bakıma yönetmenin kendi televizyon dilini, kendi anlatım biçimini kurmasıdır diyebiliriz.

3. Program Yapım Yönteminin Kararlaştırılması

Yapımcı/yönetmen programın amacına en uygun olan yapım yöntemini, bu amaca ulaşmayı sağlayacak olan teknik olanak ve kısıtlılıkları da gözönüne alarak, hedef izleyici ve yayın organının politikası doğrultusunda tespit eder.

(18) Norman, SWALLOW, Televizyonun Gerçek Gücü, Çev.: Ayseli Usluata, İstanbul Reklam Yayınları, No: 32, İstanbul, 1973, s.60.

Yapım yönetiminin kararlaştırılmasında aşğıdaki soruların cevapları araştırılmalıdır;

1. Program stüdyoda canlı olarak mı yapılip yayınlanacak?
2. Program stüdyo dışında bir bölgeden canlı olarak mı yayınlanacak?
3. Program daha sonra yayınlanmak üzere, stüdyoda banda mı kaydedilecek?
4. Program parçalar halinde stüdyoda çekilip daha sonra kurgulanarak mı ortaya çıkacak?
5. Program stüdyo dışında parçalar halinde mi çekilecek, yoksa baştan sona kaydedilerek mi çekilecek?
6. Program filme yada banda parçalar halinde çekilip sonradan mı birleştirilecek?
7. Program tamamen filme çekilerek mi gerçekleştirilecek yoksa teybe (ya da canlı yayına) kaydedilmiş, programın aralarında kullanılmak üzere film bölümleri mi olacak?(19)

(19) WURTZEL, Television Production, s.478-479.

Ü Ç Ü N C Ü B Ö L Ü M

III. TELEVİZYON PROGRAM YAPIMINDA DIŞ ÇEKİM

A. STÜDYO ÇEKİMİ - DIŞ ÇEKİM

Programın yapısını belirleyen türün, sunuş biçiminin ve yapım yönetiminin kararlaştırılması aşamasında "Dış çekimin" gerekli olup olmadığı artık kesinlik kazanmıştır. "Stüdyo dışı çalışma" veya "Dış çekim", programın genel yapım süreci içinde ayrı bir şekilde planlanıp gerçekleştirilecektir. "Dış çekim süreci"nin nasıl planlanıp gerçekleştirilmesi gerektiğine geçmeden önce stüdyo çekimi ile dış çekim arasındaki farkların neler olduğuna kısaca değinelim;

Dış çekimi, stüdyo çekiminden ayıran en belirgin fark çekim için kullanılan mekândır. Stüdyo, bir televizyon yapımı için gerekli her türlü malzeme ile donatılmış kapalı bir yerdir. Dış çekimde, çekim yapılacak yerin -kapalı veya açık- yapımın gerçekleşmesi için gerekli araç-gereçle yeniden düzenlendiğini görürüz. Bunun dışında, başta yapım sorunları olmak üzere teknik olanaklar, varılmak istenen amaç, yaratılan etki, kullanılacak araç-gereç, personel ve organizasyon olarak sıralanabilecek farklarda vardır. "Dış çekimin" genel yapım süre-

cinin içinde ayrı bir süreç olarak ele alınıp uygulanmasının nedenlerinden biri de sözü edilen bu farklardır.

Her iki türde çalışmanın getirdiği farklılıklar, çalışan personelin üzerinde de farklı etkiler yaratacaktır. "Dışarıda çalışmak" yapım ekibinin bazı elemanları için yeteneklerini ortaya koyma daha üstün bir performans gösterme fırsatı olabileceği gibi, "stüdyonun rahatlığına" ve çalışma düzenine alışmış kimileri de dışarıya uyum sağlamakda zorluk çekebilirler.

Stüdyo dışı çekimlerde başta yapımcı/yönetmen olmak üzere, tüm ekibi yeni görev ve sorumluluklar beklemektedir. Dış çekimde yönetmenin "anında karar vermek" zorunda olacağı pek çok durum söz konusudur. Özellikle stüdyo dışı canlı yayınlarda ufakda olsa hatalara, kararsızlıklara yer yoktur. Yönetmen estetik ve teknik standartlara en uygun görüntüyü hemen seçip nakletmek zorundadır. Canlı yayının dışındaki stüdyo dışı çalışmalarda da aynı kararlılığın ve çabukluğun gerekli olduğu söylenebilir. Çünkü dış mekanda yapım için gerekli ortamı tekrar tekrar düzenlemek her zaman mümkün değildir. Stüdyoda yönetmenin düşünce payı -eğer canlı yayında değilse- biraz daha çoktur. Karar vermek için kısa süreli duraksama, dekor, ışık, oyuncu değişiklikleri için ara verme, tekrar başa alma, sonrada kurgulama ile bazı hataların giderilmesi gibi kolaylıklar mümkündür.

Dış mekânın koşullarına uymak bilgi ve becerinin yanı sıra, dış mekana bağlı deneyimlere ve ortama anında uyum sağlama yeteneğine sahip olmayı da gerektirmektedir.

B. DIŐ ÇEKİMİN İŐLEVİ VE GEREKLİLİĐİ

Arnheim sinema için Őöyle demiŐtir; "Filmin -benzeŐma yapmadan- gerçek çevrede, gerçek yaŐamı vermesi onun en güçlü yönüdür(1).

Artistik kökeni sinemaya dayanan, onun -ses ile görün-tüyü karıŐtıran- varolan tekniĐini, yöntemlerini kullanan te-televizyon içinde bu sözlerin geçerli olduĐunu söylemek müm-kündür.

Televizyonun gerçek ŐahıŐları, nesneleri yada olayları gerçek mekânlarında geniŐ kitlelere ulaŐtırabilme gücünün onu diĐer kitle iletişim araçları içinde daha etkin sayılabilen bir duruma getirdiĐi görölmektedir. Televizyon bu gücü ile se-yircilerin beklentilerini de yerine getirmektedir. Dünyanın öteki ucundaki ölkeler, önemli spor karŐılaŐmaları, aktüel o-laylar, tarihsel kalıntılar vb. gibi gidilip görölmesi zor, hatta imkansız olan yerler ve yaŐantılar insanların evlerine oturma odalarına kadar gelebilmektedir.

"DıŐ çekim" yada "Stüdyo dıŐı çekim" diye adlandırılan çalıŐmalar televizyonun "program yapımı" için gerekli tüm araç

(1) Naci GÜÇHAN, "Bir Film Kuramcısı: Rudolf Arnheim", Kurgu EskiŐehir İletişim Bilimleri Faköltesi Dergisi, S.2, Ekim, 1979, ss.171-181.

gereçle donatılmış "stüdyo"larını kullanmaksızın, çoğunlukla olayın yada şahısın gerçek mekânında yapılan çekimlerdir. Bütünüyle stüdyoda gerçekleştirilen program sayısı oldukça azdır. Türü ne olursa olsun televizyon programlarının çoğunda dış çekim kullanılmaktadır. Televizyon seyircisinin de beklentisi olan gerçeklik, gerçek mekân ve yaşantı yapımcı/yönetmeni stüdyo dışına çıkmaya zorlamaktadır. Televizyonun ilk yılları için oldukça güç sayılan stüdyo dışı yapımlar, günümüzde gelişen teknik olanaklarla -taşınabilir video bantlar, elektronik kameralar, naklen yayın arabaları vs.- kolayca yapılabilmektedir.

Dış çekimi, gerçeğe ulaşmanın yanısıra, bir yapımın kalitesini yükseltme, ilgi ve heyecanı arttırma yollarından biri olarak gören Wurtzel "neden dış çekim?" sorusunu ise şöyle cevaplandırmaktadır: "Bu cevap en kolay stüdyo dışı yapımın kendisi ile açıklanabilir." Örneğin; bayram törenleri, resmi geçitler, konferanslar, futbol karşılaşmaları, festivaller gibi yerlerin hepsi, televizyonun bizzat oraya gidip kayıt yapmasının gerekli olduğu özel mekânlardır. Bir başka deyişle futbol karşılaşmasını yada festivali başka türlü kaydetmek mümkün değildir(2) Bazı görüntü ve sesleri belgeleme zorunluluğu sözkonusudur. Yapımcı/yönetmeni stüdyo dışına çıkararak nedenlerden ilki de bu zorunluluktur. Bazen yapımcı/yönetmenin stüdyo

(2) WURTZEL, Television Production, ss.551-552.

içi ya da dışarda bir mekanda çekim yapmaktan birini seçme şansı da -dış çekimin zorunlu olduğu programlar dışında- olabilir. Bu seçim yapılırken yapımcı/yönetmen, diğer yapım kararlarının çoğunda olduğu gibi, teknik görüş açısının yanısıra, bir yaratıcı açısından da bazı avantaj ve dezavantajları düşünüp ölçmek zorundadır. Dış çekimin bir televizyon programına getirdiği avantajları ve dezavantajları şöyle sıralayabiliriz:

1. Dış Çekimin Avantajları

Güvenirlilik-inandırıcılık-gerçeklik: Dışçekim gerçekliği, ayrıntıyı, çoğu kez stüdyoda tekrarı mümkün olmayan atmosferi sağlar(3). Çevre, mekan ve zaman konusunda seyirci için daha inandırıcı ve güvenilirdir, ayrıca olayı yada nesneyi ayrıntılarıyla görmekte mümkündür. Hemen hemen her tür programda seyirci kendisine sunulan görüntülerde gerçekliği ve otantikliği -o yere, o bölgeye ait olmayı- bekler. Aslı değiştirilerek yapılan ve böyle bir amacın açıkça belli olduğu programlar dışında, seyirci her zaman gerçeğine uygun olmayan görüntülerden rahatsız olacaktır. Gerçeğin ne derece kullanıldığı yapımın inandırıcılığını da etkileyecektir. Örneğin; bir çarşıdaki alışveriş sahnesinin stüdyoda canlandırıldığını düşünelim. Oyuncular, dekor özenle hazırlansa da gerçek çarşıdaki atmosferi stüdyoda görmek mümkün olmayabilir. Yapımcı/yönetmen orada rastgele

(3) WURTZEL, Television Production, s.552.

bulunan ve gerçeklik duygusunu ifade eden ufak ayrıntıları ne kadar özen gösterse de ekrana getiremeyebilir. Gerçek mekan ve şahısları kullanmak, yapımcı/yönetmenin anlatmak istediklerine yepyeni boyutlar kazandıracaktır. Gerçek kişilerin, kendilerini, kendi ağızlarıyla ve davranışlarıyla ortaya koymaları, izleyicinin olaya yaşayanların gözleriyle bakmasını sağlayacak, konuya öznellik getirecektir.

Özellikle günün olaylarını belgeleyen programlarda gerçek tanıkların kullanılması programa güç kazandıracaktır. Seyirci de; "olaya tanıklık ve orada bulunma duygusu" ifade eden şey ise "dış çekim" dir(4).

Uygunluk-kolaylık: "Dış çekim" anlatılmak istenen olay yada nesnenin aslı veya aslına en yakın olanıdır. Örneğin; canlandırılmak istenen olay tarihi bir deniz savaşı ise, seçilen mekânın gerçek savaş yeri veya o bölge ile aynı özellikleri taşıyan bir yer olması, oyuncuların seçiminde de benzeri titizliğin gösterilmesi, yapımın başarısını büyük ölçüde etkileyecektir. Böyle bir yapım stüdyoda maketler, grafik, dekor vb. yardımı ile canlandırılmak istendiğinde pek çok yapım sorunları ile karşılaşılabilir, üstelik aynı ölçüde etkili de olmayabilir. Stüdyoda bir olayı gerçekleştirmek bazen, gerçeğin görüntülenmesinden daha zordur. Örneğin;

(4) SWALLOW, Televizyonun Gerçek Gücü, s.30.

sanayii alanında eleman yetiştirmeyi amaçlayan bir eğitim programında; "çelik imalatının emniyet süreci" anlatılırken, gerçek fırınların kopyasını yapmak, çok büyük stüdyo yapımlarında bile mümkün değildir. Aynı şekilde İstanbul'un alışveriş çevresinde geçen bir hikâyeye için, örneğin; Kapalıçarşı'yı Stüdyoda kurmayı hiç bir program yapımcısı düşünmez. "Dış çekim" sonuca en çabuk ulaşmayı sağlayacak kolaylıkları getirir.

Dış çekimin diğer bir avantajı da set düzenlemenin genellikle gerekli olmamasıdır. Sanat yönetmeni gerekli görürse çekim alanını düzenleyebilir yada çekimi kolaylaştırmak için biraz değiştirebilir. Bununla birlikte gerçek çevrede var olanı kullanmak dışardan çekim yapmanın nedenlerinden biridir. Çekim alanında oyuncu olarak kullanılacak profesyonel olmayan şahısların, kendi doğal çevrelerinde daha rahat çalıştıkları her zaman görülmüştür. Aynı kişilerin stüdyoda bu denli rahat olamayacakları, stüdyo atmosferine yabancı kalacakları ve yönetmenin beklentilerini de yerine getiremeyecekleri bir gerçektir(5).

2. Dış Çekimin Dezavantajları

Dış çekim yapmak bazı durumlarda imkânsızdır. Çünkü doğa her zaman kontrol edilemez. Yapım önceden plânlanmış

(5) WURTZEL, Television Production, s.552.

olsa da, örneğin; hava durumunda meydana gelen değişiklikler yapımı engelleyecektir. Çekim için gidilecek mekânın kendi özellikleri; örneğin; orada yaşayan insanların çok kapalı ve tutucu olması, ekibin çalışmasını etkileyecek olan tutum ve davranışları veya gürültü, ulaşım gibi sorunlar, seçilen mekânda çekim yapmayı zorlaştırabilir.

Buna karşılık bir televizyon stüdyosu emniyetli ve rahattır. Televizyon programının gerçekleştirilmesi için (ses yalıtımı, havalandırma, ışıklandırma, fizik araç-gereçler vs.) mükemmel donatılmıştır. Yapım kontrolü ise, dışarıdan çok daha fazladır.

Dış mekânda her zaman bulunmayan, çalışan ekibin tüm ihtiyaçlarını gidermeye yönelik çalışma alanları, yemek dinlenme odaları, telefon, vasıta gibi ihtiyaçlar stüdyolarda hazırdır.

Stüdyonun rahatlığı ve yapım kontrolü, onun tercih edilmesinde rol oynarsa da, dışarda çalışmaktan vazgeçmeyi gerektirecek kadar önem taşımamalıdır. Dış mekânda azda olsa stüdyodakine benzer ortamları yaratmak, koşulları düzenlemek, yapımcı/yönetmenin görevidir(6).

Stüdyoda da olabilecek türden bazı hataların ve teknik arızaların stüdyo dışında meydana geldiğinde daha fazla

(6) WURTZEL, Television Production, s.552.

zarara yol açması da, dış çekimin dezavantajlarından biridir. Örneğin; dış çekimde kayıt aracının arızalanması, yapım merkezinden uzakta oluş, gerekli laboratuvar malzemelerinin eksikliği nedeni ile zaman kaybına yol açacaktır.

C. YAPIM TÜRLERİNE GÖRE DIŞ ÇEKİM

Dış çekim (bkz. Program Yapısının Belirlenmesi) program türlerinin hepsi için gerekli olabilir. Dış çekime, programa kazandırdığı nitelikler dolayısıyla hemen hemen her tür programda yer verilmektedir. Ancak programın türüne göre, önem derecesi değişik olabileceği gibi, dış çekimin gerçekleştirilmesi, hazırlıkları, kullanılacak araç-gereç ve personel arasında da farklılıklar olacaktır.

Örneğin; bir haber programındaki dış çekimler, dramatik türde bir programdaki dış çekimlerden, yada bir belgeselin dış çekimlerinden farklı özellikler taşıyacaktır.

Haber programlarında, haberin öneminden başka en önemli belirleyicilerden biri olan "görüntü materyali" elde etmenin yolu "dış çekim" yapmaktır. İzleyici üzerinde etki yapacak "görsel katkılar" düşünülmesizin yola çıkılırsa televizyon için haber programı yapmanın bir anlamı kalmıyacağı açıktır(7).

(7) COOPER, "Producing" Understanding Television ..., s.101.

Olayın geçtiği yeri ve gerçek şahısları göstermek, seyircinin beklentilerininide yerine getirecektir. Görüntü materyali toplamada uluslararası yayın birliklerinden (EBU, OIRT, vb.) ve haber ajanslarından uydu veya kablo bağlantıları ile elde edilen görüntüler büyük kolaylıklar sağlar(8). Ancak bunların sayısı yeterli olmayabilir. Bu derece önem taşımaya karşın, bir haber programında dış çekimin gerçekleştirilmesi görece olarak kolaydır. Dramalarda yada belgesellerde olduğu gibi yapım öncesi ayrıntılı hazırlıklar ve yapım sonrası işlemlere (seslendirme-kurgu) haber programlarında her zaman rastlanmaz. ENG (elektronik haber toplayıcısı) ile birlikte bir kameraman ve kayıtcının yada kameramanla birlikte bir film kamerasının olay yerine gitmesi çoğu kez yeterli olabilmektedir. Araç-gereç ve personel sayısı daha az olduğu gibi, dış çekimin yapılıp, yayınlanma süresi de diğer programlardan daha kısadır.

Habere hemen ulaşmak ve güncelliğini yitirmeden yayınlamak zorunluluğu, yapım ekibini daha hızlı çalışmaya sevk eder. Çekimler açıkça anlaşılacak kadar sadedir. Çekim yerinin ışığın, sesin yeniden düzenlenmesi söz konusu değildir. Kısaca haber programlarındaki dış çekimlerin, "varolanın" yorum yapılmadan kullanıldığı, gerçekleşmesi diğer türlere

(8) Hızlı TOPUZ, Uluslararası İletişim, Anadolu Üniversitesi Açıköğretim Fak. Yay. No.31, 1984, Eskişehir, ss.116-118.

göre daha kolay olan çekimler olduğunu söylemek mümkündür.

Dramatik türde bir programda ise -yapısının gereği olarak- yapımcı/yönetmenin yaratıcı ve yorumlayıcı yapım us-talıklarını gösterme imkanı daha çoktur(9). Bu tür program-larda "dış çekim"; çekim öncesi hazırlıkları, gerçekleştiril-mesi ve çekim sonrası işlemleri ile mutlaka bir organizasyon ve plânlamayı gerektirir. Yapımcı/yönetmenin çalışma koşul-ları bir haber programındakinden oldukça değişiktir. Dramanın çeşidine göre (komedi, dramatik uyarlama, orjinal öykü vs.) dış çekim süreci farklı özellikler taşıyacaktır.

Belgesel türde bir programda ise dış çekim -bu türün yapısının gereği olarak- diğer program türlerine göre çok daha önemlidir. Çünkü belgesel malzemesini doğrudan doğruya doğadan alır ve dış dünyayı gerçeğe en uygun şekilde yansıtmayı amaçlar. Bu tür programlarda stüdyo çekimleri hemen he-men hiç yoktur, malzemenin büyük çoğunluğu film veya video teyp kayıdır(10).

Konunun doğal çevresinde işlenişi ve gerçek şahısla-rın kullanılması, haber programlarında olduğu gibi sadece

(9) COOPER, "Producing", Understanding Television..., s.109.

(10) Edgar E. WILLIS and Camille D'ARIENZO, Writing Script Fer Television Radio And Film, Holt Rinchart and Winston, NewYork, 1981, s.64.

"gösterme", "haber ve bilgi verme" amacını taşımaz. Kamera görüntüyü kaydederken aynı zamanda yorumunuda yapar, çoğu kez insanı en doğal halinde yakalamaya çalışır. "Gerçek yaşamdan bir kesit" onu rahatsız etmeden ve bozmadan kaydedileceğinden yapım ekibi daha uzun bir zaman diliminde çalışmak zorundadır(11). Yapımcı/yönetmen çevre hakkında tam bilgi sahibi olmalı, çekimin yapıldığının bilinmesinden doğacak olan yapaylığı gidermelidir. "Kendiliğinden eylemin" yarattığı değeri ekranda görebilmek için yapım kontrolünün çok yüksek düzeyde olması gerekir. Stüdyodakinin aksine, düzenlenmiş sahneleri ve öyküleri değil, yaşayan sahneyi ve yaşayan öyküyü anlatan belgesel yapımcısı, böylesine değişik bir gerekle çalışırken bu görevi stüdyodakilerden apayrı estetik işlemlerle ele alır yada almalıdır(12).

D. YAPIM YÖNTEMLERİNE GÖRE DIŞ ÇEKİM

Televizyon programının yapısını belirleyen aşamalardan "yapım yönteminin kararlaştırılması" aşamasında yapımcı/yönetmenin araştırması gereken bir dizi sorunun açıklığa kavuşması

(11) WILLIS AND D'ARIENZG, Writing Script For Television..., s.67.

(12) John GRIERSON, "Belge Film Üstüne" Çev.: Akşit Göktürk, Türk Dili Sinema Özel Sayısı, Sayı: 196, Ocak 1968, ss. 343-347.

ile programın yapım yöntemi ortaya çıkmıştır. Sonuçta kararlaştırılan bu yöntem;

- Canlı yayın
- Video-teyp
- Film
- Karma

yöntemlerinden biri olacaktır. "Dış çekim" in canlı yayın video teyp kaydı, film kaydı veya bunların hepsini içeren karma bir yöntemle gerçekleştirilmesi arasında ne gibi farklılıklar vardır? "Bir dans yarışmasının" yada "Afrikadaki ormanları anlatan bir belgeselin; film çekimini, video teyp kaydını olacağını, tek kamera yada birden çok kamera mı kullanılacağını kararlaştırmada, yapımcı/yönetmen "nasıl" bir tercih yapacaktır? Bunu belirleyecek olan çekimi yapılacak olayın -olayın, nesnenin, kişinin- karakteristiğidir. Aslında bu yöntemlerden birinin kullanılmasının elde edilen görüntüleri ve sonucu pek değiştirmeyeceğini, yalnız araçların farklılığından doğan bazı özelliklerin dış çekim sürecini etkileyebileceğini söyleyebiliriz.

"Dış çekimi" yapım yöntemlerine göre incelerken, bu yöntemlerin özelliklerine kısaca değinelim:

1. Canlı Yayın Yöntemi

Bazı tür programları hemen (anında) kaydedilerek seyirciye ulaştırılır. Canlı olarak yayınlanacak bir programda,

dış çekim'in özelliklerini şöyle sıralayabiliriz; Wurtzel, canlı yayınlanan programlarda, diğer yöntemlerden farklı olarak, yapım sürecinin sadece, "yapım" (çekim) aşamasının önemli olduğunu söylemektedir(13). Canlı yayında, yapım öncesi hazırlık çekimi gerçekleştirecek olan araçların -kamera, ışık, mikrofon, kayıt cihazı vb.- yerleştirilmesi ile ilgilidir. Planlama, prova, sahne düzenlemesi vb. gibi hazırlıklar gerekli değildir. Yapım sonrası işlemlere de -kurgu, seslendirme- canlı yayında rastlanmaz.

Kullanılacak araç-gerecin sayısı, niteliği ise olayın büyüklüğüne ve niteliklerine göre değişecektir. Örneğin; bir futbol karşılaşmasının canlı yayını tek kamera ile görüntülemek mümkün olmadığı gibi, röportajı canlı yayınlanacak bir kimse için üç kamera birden kullanmakta gereksizdir.

Bu tür dış yapımlarda çekim ekibinin, çekim alanına ulaşmasını sağlayan çekim aracı, kayıt kapmanın yanısıra canlı yayını da gerçekleştirebilecek malzeme ile donatılmıştır. Televizyon yapım istasyonu ile de bağlantısı olan bu araç, (naklən yayın arabası) kaydettiği görüntüleri, televizyon istasyonu aracılığı ile bazen de doğrudan doğruya kendisi naklederek seyirciye ulaştırır(14).

(13) WURTZEL, Television Production, s.19.

(14) ZETTL, Television Production Handbook, 1984, s.558.

2. Video Teyp Yöntemi

Program canlı olarak yayınlanmıyorsa kayıt edilmek zorunda olduğu açıktır. Video teyp ve video kayıt, çok yaratıcı ve verimli yapım imkanları sunmaktadır. Ancak, herhangi bir üretim aracında olduğu gibi, video teybin kullanımında da çok dikkatli bir plânlama yapıldığı zaman başarı sağlanabilir. Nasıl bir ressam amacına ulaşmak için belli bir boyayı, fırçayı, tuvali seçerse, yapımcı/yönetmen de programa en uygun video kayıt tekniğini seçmelidir. Nerede, hangi video kayıt tekniği kullanılacaktır? "Dış çekim" sürecinin "yapım öncesi hazırlıklar" aşamasında bu sorularla karşılaşılacağından, "video kayıt tekniklerine" kısaca değinmek yerinde olacaktır. Wurtzel video teyple program yapmayı şu kategorilere ayırmaktadır(15).

- . Tek kamera, tek kayıt aracı ile kayıt
- . Canlı kayıt
- . Parça, parça kayıt
- . Birden çok kamera, birden çok kayıt aracı ile kayıt

Tek kamera, tek kayıt aracı ile kayıt: Film yapımlarında olduğu gibi senaryodaki her çekim tek tek kayıt edilir. Her çekim için mekân, aydınlatma ve kamera açısının düzenlenmesi gerekir. Daha çok drama türü yapımlarda kullanılan bu

(15) WURTZEL, Television Production, s.284-290.

teknik, küçük detaylar üzerinde çalışmayı gerektirdiğinden programın bütününde oluşturulacak sürekliliğe dikkat etmek gerekir.

Canlı kayıt: Program baştan sona durmaksızın canlı olarak vido teybe kaydedilir. Canlı yayından farkı, anında -gerçek zamanında- değil, daha sonra yayınlanmasıdır. Bu tekniğin uygulanabilmesi için programın yapım sonrası kurguya ihtiyacı olmaması ve kurgu yapmadan yayınlanabilmesi gerekir. Çok özel durumlar (çekim sırasındaki bazı hatalar vb.) dışında durulmaz. Kurgu işlemini ortadan kaldırdığı için de ekonomik bir tekniktir. Programın amacına uygun olarak bu teknikte birden çok kamera kullanılır. Söyleşi, yarışma türü programların çoğu canlı kayıttır.

Parça-parça kayıt: Programın her bir parçası birden çok kamera ile tek bir kayıt aracına kaydedilir. Yönetmen kontrol odasında -dış çekimde, yayın arabasında- kameraların birinden diğerine geçişlerini düzenleyerek kaydı gerçekleştirir. Çekim sonrasında birbirinden ayrı kayıt edilen parçalar kurgu ile birleştirilir. Bu da yönetmene kurgu aşamasında esneklik ve yaratıcılık olanağı sağlar. Bu tekniğin diğer bir yararı; dramatik yapımlarda dekorun (setin) farklı yerlerindeki olayların çekiminde rahatlık getirmesidir. Böylece daha hızlı kayıt yapılabilir. Ancak bu tekniğin kullanılabilmesi için programın parçalara ayrılabilir nitelikte olması gerekir.

Birden çok kamera, birden çok kayıt aracı ile kayıt:

Bu teknikde her kamera ayrı bir kayıt aracına bağlıdır. Bu kayıt araçlarına kaydedilen görüntüler, çekim sonrası aşamasında tek bir banda dönüştürülerek kurgulanır. Bu tekniğin uygulanması diğerlerinden daha zor ve maliyet açısından da daha yüksektir.

Ayrıca televizyon yapım merkezlerindeki video teyp kayıt araçlarının sayısı da genellikle sınırlıdır. Bu tekniğin diğer bir dezavantajı da, çeşitli bantlardaki kayıtların birleştirme işleminin uzun sürmesidir(16).

"Dış çekim" video teyp yöntemi ile gerçekleştirilecek ise, yukarıda söz edilen video kayıt tekniklerinden biri, yapımcı/yönetmen tarafından, mevcut teknik olanaklar çerçevesinde ve programın amacına uygun bir şekilde belirlenir.

3. Film Yöntemi

Televizyonda "film" sinema filmlerinden biraz daha kısıtlı bir biçimde kullanılsa da hala program yapımının temel kaynaklarından biridir. Reklâm, belgesel, haber, dramatik yapısı olan programların çoğunda film kullanılmaktadır. Filmin televizyonda kullanım biçimi, sinemadan daha değişiktir. Film olarak çekilen programlar televizyon yapım ünitelerinde

(16) ZETTL, Television Production Handbook, 1984, ss.299-305.

video banda aktarıldıktan sonra yayınlanırlar. Film kullanımında bazı temel özellikler, değişik türde programlarda farklı işlemler gerektirecektir. Optik (filmin kenarında) ve magnetik (filmden ayrı bir bantta) ses bantlarının kullanımı filmin (programın) niteliğine göre değişir. Ses ile görüntüyü birleştiren "optik" işlem, bir kere kullanılacak olan bir haber filmi için gereksizdir. Haber filmleri ses ve görüntü bantları ayrı ayrı (magnetik) çalışırken video teybe kaydedilir. Sonradan dağıtım yapılarak dışarıya satılacak programlarda ise örneğin; belgesel filmlerde bunun aksine ses ve görüntünün aynı bant (optik) üzerinde olması istenir.

Film ve video teyp arasındaki farklılıklar: Bir programın film olarak çekilmesi ile elektronik kameralarla çekilerek video teybe kaydedilmesi arasında pekçok farklılıklar vardır. Yapımcı/yönetmenin her iki yöntemin özelliklerini ve farklılıklarını iyice bilmesi, dış çekime çıkmadan önce en uygun yöntemin seçilmesinde yararlı olacaktır. Millerson, film kullanma ile video teyp kullanma arasındaki farklılıkları; esneklik, hareketlilik, uzman insan gücü ve araç sayısı, maliyet, tüketilen malzeme, kayıta görüntü kontrolü yapım teknikleri, kamera sayısı, resim kalitesi ve kurgu farklılıkları olarak belirtmektedir(17). Film yönetmene

(17) Gerald MILLERSON, Effective TV Production, London, 1976, s.148-149.

derli-toplu, hareket yeteneđi oldukça yüksek, görelî olarak kolay bir araçla çalışma imkanı verir. Video çekimlerindeki araçlar genellikle daha ağır, birbirine bağımlı araçlardır, kablo elektrik sorunu vardır. Gerekli insan gücü ve araç sayısı videoda daha fazladır, film çekimi daha az insan ve araçla gerçekleşebilir. Maliyet ve tüketilen malzeme açısından ise filmin pahalı, video'nun daha ekonomik olduğu söylenebilir. Film bir kerede tüketilir tekrar kullanılmaz, video teyp bantları ise -master dışında- tekrar tekrar kullanılabilir. Kayıтта görüntü kontrolü film kullanımında mümkün değildir. Ancak banyo ve baskı işlemlerinden sonra görüntü kontrolü yapılabilir. Bu da zaman, para ve emek kaybına yol açar. Video teypde görüntü anında kontrol edilebilir. Video teyp kaydı canlı olarak yayınlanabilir, film için bu mümkün değildir. Kamera sayısı film için "bir" iken video kayıтта "birden çok" olabilir. Filmdeki resim kalitesi halen yayıncılık açısından video banttın daha yüksektir. Video görüntüsü hassas ve dış etkenlerle kolayca değişebilir yapıdadır; buda teknik açıdan devamlı bir görüntü kontrolünü gerektirir. Film ise videoya kıyasla daha statiktir. Film'de kurgu kararları ve seçimler çekim bittikten sonra yapılır. Video teyp kaydında ise kararların pek çoğunun anında verilmesi gerekir. Basit VTR (Video tape recording) kurgu araçları ile kurgu oldukça zahmetlidir. İnce kurgu yapılabilse de, bu zaman tüketir ve pahalıdır. Kolay tarafı, kayıt biter bitmez kurgu yapılabilmesidir. Filmde ise kurgu, banyo ve baskı işlemleri bittikten sonra başlayabilir.

4. Karma Yöntem

Yukarıda söz edilen yapım yöntemlerinin (canlı yayın, video teyp, film) bir kaçının bir arada kullanılması da mümkündür. Bazı tür programlar yapımın "karma bir yöntemle" gerçekleştirilmesini zorunlu kılar. Örneğin; haber, magazin, eğitim programlarında bu türü görebiliriz. Programın video teyp kaydından ve film çekiminden oluşan bölümleri kurgulanarak canlı yayın için hazır duruma getirilir. Canlı yayın başlayıncada elde bulunan video ve film parçaları sırasıyla yayına sokulur. Örneğin; ünlü bir kişinin tanıtıldığı bir programda, söz konusu şahıs ile röportaj canlı yapılıp yayınlanırken; değişik mekânlarda; o kişinin evinde, özel yaşamını gösteren video çekimlerinin, bir yolculuğunda ona eşlik eden film kamerasının görüntülerine yer vererek, program karma bir yöntemle ortaya çıkar.

D Ö R D Ü N C Ü B Ö L Ü M

IV. DİŞ ÇEKİM SÜRECİ

Bir televizyon programında, programın türünün yada içinden bir bölümün "dış çekim" olacağını saptanmasından sonra yapılan çalışmaların stüdyo çalışmalarından farklılıklar taşıyacağı daha önce belirtilmişti. (Bkz. Üçüncü Bölüm, Televizyon Program Yapımında Dış Çekim) Genel televizyon yapım süreci içinde ayrı bir süreç olarak incelenen dış çekimi gerçekleştirecek olan yapım öğeleri, diğer televizyon yapımlarında olduğu gibi;

- . İnsangücü (teknik ve yaratıcı),
- . Kullanılacak araç-gereç ve
- . Organizasyondur.

Bu öğelerinin, bir dış çekimde ne gibi anlamlar taşıdıklarını, işlevlerinin neler olduğunu ayrı ayrı incelemek dış çekim süreci içinde yapılacak çalışmaların tümünü ortaya koyacaktır.

A. DIŐ ÇEKİMDE İNSAN GÜCÜ

Televizyon yapım merkezlerinde dış çekimi gerçekleştirecek olan personel (insan gücü) in genellikle stüdyo çalışmalarında da yararlanan kişiler olduğu söylenebilir. Televizyon yapım merkezlerinde, dış çekim için ayrı bir iş bölümüne pek rastlanmaz.

Kullanılacak olan araç-gereçlerin stüdyodakinden çok farklı olmayışı, bu araçların operatörlerinde de değişiklik gerektirmemektedir. Yapımın karmaşıklığına göre dış çekime çıkacak personelin sayısı ve niteliği de değişecektir. Televizyon yapım personeli listesinde görülen (bkz. Şekil-2) tüm kişilerin bir dış çekimde görevi olabileceği gibi, dış çekim bu kişilerden sadece bir kaçı ile de gerçekleştirilebilir. Ancak "dışarda çalışmak" bu kişilere yeni görev ve sorumluluklar getirmekte dolayısıyla personel üzerinde değişik etkiler yaratmaktadır. Özellikle yönetmen, kameraman, ses ve ışık mühendisleri gibi anahtar kişilerden bazen daha çok şey vermeleri istenir.

Yapılan hazırlıklar, set kurma, ışık, mikrofon yerleştirme sırasında stüdyoda olmayan bazı nesnelere ve insanlar çıkacaktır karşılıklarına. Çekim yapılan yer örneğin bir fabrika ise çekimde yer alanların dışındakileri çekim alanından uzaklaştırmak veya işlerini bırakmalarını istemek mümkün değildir. Televizyonla hiç ilgisi olmayan şahısların, genellikle herkese ilginç gelen, "televizyon yapımını" seyretmek istemelerine karşı durmak ise pek kolay olmayacaktır. Bu şahısların bir çekimin

tekrar tekrar yapılması gibi anlam veremedikleri olaylara tepki göstermeleri de çok doğaldır. Yönetmen orada mevcut olan bu insanları ve tepkilerini yok sayabilmelidir.

Yanılgıya düşüp de onlara açıklama yapmak gibi çabalar hem kendisini yoracak hem de yeterli olmayacaktır. Yönetmenin kafasındakileri gerçekleştirebilmesi, rahat hareket edebilmesi ile yakından ilgilidir. İşi bilmenin yanısıra, soğukkanlık, etrafındakileri ve ortamı düzenleyebilme, çabukluk, kararlılık, esneklik, uyumluluk gibi yeteneklerinin olması da bir dış çekimde, yönetmenden beklenen şeylerdir. Öyleki çekim için izin alınacak kişiyi ikna edebilmek için bazen usta bir aktör gibi davranmak zorundadır yönetmen.

Kameraman çoğu kez yönetmenin en büyük yardımcısıdır. Karar ve komutlar yönetmenden gelse de, olayı görüntüleyecek, bazen yakalayacak olan kamera ve onu kullanan şahıstır. Dış çekim, kameramana sanatsal yeteneklerini ortaya koyması için fırsatlar yaratır. Olayın akışı içinde güzel resimler yaratmak, kendiliğinden olan bazı hareketleri anında yakalayabilmek ve yaratıcı olabilmek için mutlaka yönetmenin kendisine komut vermesi gerekmez. Dış çekimde kameraman, stüdyoda olduğundan daha özgürdür. Gerçekten yaratıcı bir güce sahipse, bu dış çekimde ortaya çıkacaktır. Bunun aksine herşeyi yönetmenden bekleyen ve sadece uygulayan bir kameraman, dış çekimde yönetmenin beklentilerini yerine getiremeyecektir. Yönetmen ve kameramanın birlikteliği, bazen ayrı görüşler de olsalarda. uyum sağlایa-

bilmeleri, çalışmaların verimini artıracak, programa katkıda bulunacaktır.

Aynı şeyi ışık ve ses operatörleri için de söyleyebiliriz. Çekim yapılacak yeri saptayacak olan yönetmendir. Ancak o yerin aydınlatılması ve mikrofonların yerleştirilmesinde yönetmenin sadece önerileri olabilir. Bunları en iyi yapacak olan gene aynı şahıslardır. "Zaman" hep kısıtlı olacağından ve her geçen dakikanın maliyetle birlikte, işgücü kaybına da yol açacağından, çekim için yapılan aydınlatma, kameraların mikrofonların yerleştirilmesi vb. hazırlıkların en kısa sürede yapılması istenir. Ancak bir ışık operatörü verilen süre içinde işini bitirememiş, aydınlatmanın hazır olmadığını söylüyorsa, yönetmenin zamanı düşünerek kötü bir aydınlatmaya razı olması büyük bir hatadır. İyi bir aydınlatma gerçekleşene kadar beklemek zaman kaybı demek değildir. Sonuçta elde edilen görüntünün kullanılabilmesi ve başarısı için beklemek kayıp değil kazanç olacaktır. Işıkçılar ve sesçiler ekibin diğer üyeleri gibi dış çekimde değişik olaylara ve sorunlara hazır olmalıdırlar. Kalabalıktan yorulma, işin uzaması gibi durumlarda -mümkünse- kısa aralar vererek, dinlenip tekrar işe başlamakta yarar vardır, nitekim iyi bir yönetmen bunu unutmaz, çalışanların bir "makina" değil "insan" olduklarını ve yorulabileceklerini görmemezlikten gelemez.

Dış çekime çıkan personelin başarıları, bu işi ne kadar çok yaptıklarına ve deneyim kazanmış olmalarına da bağlıdır.

İşe yeni başlamış personel için, "dış mekan" a alışma ve gerektiği gibi davranabilme önceleri zor gelse de, bütün televizyon yapımlarında olduğu gibi dış çekimde de beceri ve yetenek zamanla, deneyimlere bağlı olarak gelişecektir. "Uzman" kadroların birdenbire yetişmediği, bu zor ve zahmetli işin insanların yıllarını alıp götürdüğü bir gerçektir(1).

Dış çekime çıkacak ekip arasındaki iş bölümü, temel hizmet süresi, yetenek ve televizyon örgütünün durumuna göre düzenlenmelidir. Yasal ve yönetsel ilkeler, katı iş bölümü, ekip üyeleri arasında hiyerarşik bir sıra yapım çalışmalarına ters düşecek ve çalışanları etkileyecektir.

"Personel arasında uyumlu bir işbirliği" bütün televizyon yapımlarından beklenen ve olması gerekendir. Dış çekimde bu konunun taşıdığı önemin arttığı, en az tüketilen zaman ve emek kadar değerli olduğu rahatlıkla söylenebilir. Ekibin uyumlu bir işbirliği içinde olması ise yapım koşullarına bağlıdır. İnsanlara daha üstün performans göstermeleri için gerekli koşullar -maddi ve manevi- hazırlanmamışsa ya da bunlar tatmin edici değilse, ekipten işbirliği ve uyum içinde çalışması beklenmemelidir.

Personelin etkinlik alanlarının sınırları da önemli olan

(1) MILLERSON, The Technique of Television Production, s.196.

bir başka konudur. Ekip üyeleri bilgilerini salt kendi alanları içinde sınırlamışsa ve birlikte çalıştıkları arkadaşlarının görevlerine ilişkin çok az şey biliyorlarsa bu dışçekimin başarısı için bir dezavantaj olabilir(2).

Tüm çalışanların, televizyonun temel ilkeleri ve uygulamaları konusunda bilgi sahibi olması, çalışmalarını birbirlerinin istekleri doğrultusunda, yürümesini sağlayacaktır. Örneğin; bir kameraman, görüntüde istenmeyen ölçüde, şiddetli bir parlaklığın, hangi ışık kaynağından geldiğini, bunu gidermek için ne yapılması gerektiğini -kameranın pozisyonunu değiştirme, ışık kaynağının şiddetini azaltma, yumuşatıcı koyma vb.- bilmeli ve bunu ışık operatörüne söyleyebilmelidir. Temel bilgilere sahip olma ekip üyelerine -gerektiğinde, kısa sürelerde ve yönetmenin izin verdiği ölçüde- işi durdurmaktansa geçici olarak çalışamayan arkadaşlarının yerine çalışabilme olanağını da verecektir.

Personelin bireysel başarıları ya da başarısızlıkları değil elde edilen ürünün, ortaya çıkan televizyon programının başarısı yada başarısızlığı söz konusudur. Yardımlaşma, uyumlu işbirliği dış çekimi gerçekleştirecek personelin bilgi ve becerileri, nitelikli bir program yapımında amaca ulaşmayı sağlayacak önemli belirleyicilerdir.

(2) Dietrich BERWANGER, "Tutumlu Yapım Yönetim" Çev.: Haluk Gürgen, Kurgu, Eskişehir T.Ö.E.F. Dergisi, S.2, Ekim, 1979 ss.184- 185.

B. DIŞ ÇEKİMDE ARAÇ--GEREÇ

Dış çekimde kullanılan araç-gereçlerin niteliği, kuruluşu ile ilgili açık ve kesin formüller yoktur. Stüdyo yapımında olduğu gibi, kameraların sayısı, mikrofonların türleri ve sayısı, ışıklandırma gibi olgular tamamen çekilecek olayın niteliğine ya da yapım öncesi toplantılarda saptanan süreç mesaja bağımlı olgulardır(3).

Bu tür araç-gereçlerden çok sayıda kullanmak daha iyi bir program ortaya çıkarmak demek değildir. Araçların fazlalığı, özensiz davranışlara neden olacaktır. Ayrıca aşırı ölçüde karmaşık araçların uygulamayı başarısızlıklarını çoğalttığı da söylenebilir. Araçların çokluğu durumunda, bunların operatörleri tüm sorunların çözümünü kendi yaratıcılıklarından çok, teknoloji gücüne bağlayabilirler. Gerçekten gerekli olan araçların, tam bilgi sahibi olan kimseler tarafından kullanılması daha uygundur(4).

Bir ya da iki ENG (Elektronik haber toplayıcı) kamera ve kayıt ünitesi ile yapılacak dış çekimler, hantal dış çekim arabası ile yapılacak çekimlerden, kimi zaman çok daha esnek çalışma ve etkili programlar üretebilme olanağı sağlarlar. Dış

(3) ZETTL, Television Production Handbook, 1984, ss.568-572.

(4) BERWANGER, "Tutumlu Yapım Yönetim", ss.185-186.

çekimlerde oldukça sık kullanılan ENG'nin bazı özelliklerini şöyle sıralayabiliriz:

Adından da anlaşılacağı gibi ENG, özellikle haber türü programlarda kullanılmak üzere geliştirilmiş bir kameradır. Örneğin yangın, bir trafik kazası, bir devlet başkanının kamu oyuna yaptığı önemli bir açıklama gibi çabukluk, güncellik taşıyan, bazen anında yayını gerektiren durumlar için ENG diğer TV teknikleri içinde en uygun olanıdır. Kolay taşınması, gerektiğinde kameramanın omuzuna alabilmesi, ENG'nin girebileceği mekanların sayısını da çoğaltmaktadır. Örneğin; bir helikopterde, bir asansörde bile iş görebilir. ENG'nin kullanıldığı çekim alanları genellikle dekor, ışık, doğal ortamın kullanıldığı yerlerdir. Gerektiğinde bir tek spotla nesne yada şahısın aydınlatılması yeterli olabilmektedir. Kullanılacak teknik araçların ve çekim ekibinin sayısının az oluşu, çalışmada rahatlık ve çabukluğu sağlamaktadır. Örneğin ENG ile, bir evin çatısına ya da bir ağacın tepesine çıkmak bile mümkündür. Üst açılı ve alt açılı çekimler için kameraman rahatlıkla pozisyon değiştirebilir. Kamerasıyla insanların arasına girebilir, nesnenin ya da çekimi yapılan şahısın etrafında dolaşabilir. ENG, bağlı olduğu kayıt aracı (VTR) ile birlikte bağımsız bir ünite olarak çalışabilmenin yanısıra, birden çok kamera düzeninin olduğu elektronik dış yapımlarda, onların bir parçası gibi de çalışabilir. Ancak kayıt ünitesinin farklı oluşu nedeni ile, diğer kameralarla direkt bağlantısı yoktur, bu da bir dezavantajdır.

Ayrıca yapım kalitesinin diğer elektronik dış yapımlardan ve film çekiminden daha düşük olduğu da söylenebilir(5).

Aynı tür kullanım kolaylıklarının -daha az sayıda personel ve araç gerektirmesi, esnekliği, hareketliliği vb.- film çekiminde de olduğunu söylemek mümkündür.(bkz. Yapım Yöntemlerine Göre Dış Çekim Özellikleri)

Bazı tür dış çekimlerde de, örneğin; spor karşılaşmalarında "dış çekim arabası" büyük kolaylıklar getirmekte programın teknik açıdan daha yetkin olmasını sağlamaktadır.

Dış çekim arabaları, bütün dış çekim araçlarının yerleştirilebildiği, naklen yayın yapabilen ve bu amaca uygun bir şekilde donatılmış araçlardır. Bir dış çekim arabası genel olarak şunları kapsar:

1. Beş kamerayı alabilecek bir kamera bölümü, taşınabilir güç kaynakları, jeneratör,
2. Kamera kontrol monitörleri (bazen yönetmen çıkış monitörü olarak kullanılabilir),
3. Elektrik şalterleri,
4. Taşınabilir, açık hava manitörü ve anten,
5. Dış çekim ses araçları (sesin seviyesini kontrol eden ve ses mixsi yapabilen amplifikatör),

6. Güç düzenleyici kutu,
7. Küçük bir verici iliştirilmiş mikro dalga yayıcı çanak (genellikle arabanın dışında),
8. Stüdyo yayın ekibi ile dış çekim ekibi arasındaki iç haberleşmeyi sağlayacak araçlar(6).

Araç-gereç fazlalığı nasıl karmaşıklığa yol açabiliyorsa, eldeki araçların yetersizliğinde de yapım koşullarının iyi olduğu söylenemez. Özellikle dış çekimde eksik araç; stüdyoda olduğundan daha fazla zaman, emek, para kaybı demektir. Belli merceklerin, belli kameralara uyması gibi kullanılacak araçların birbirine uyumlu kılınması gerekir. Eğer araçlar yetersizse ve bunlar televizyon yapım ünitesinden sağlanamıyorsa, işini iyi bilen, yaratıcı teknik görevlilere ihtiyaç vardır. Dış çekimde, televizyon istasyonundakine benzer, küçük çapta da olsa bir laboratuara gereksinim olacaktır. Bozulan ya da yetersiz olan araçlar basit eklemelerle yeterli şekle dönüştürülebilir. Yaratıcı bir yapım tasarımı, sınırlı teknik olanaklarla, olanakları fazla, ama yaratıcılık yönü bulunmayan bir tasarımdan çok daha başarılıdır(7).

Dış çekime götürülecek araç-gerecin bir listesi çekilecek olayın niteliğine göre dış çekime çıkmadan önce saptanır.

(6) ZETTL, Television Production Handbook, 1968, ss.460-467.

(7) BERWANGER, "Tutumlu Yapım Yönetim", ss.185-186.

Karşılaşılabilecek kaza, arıza gibi durumlarda gözönünde bulundurulur, yedek araç-gereç de unutulmamalıdır.

Kamera(lar), ışık kaynakları ve bunlar için gerekli çeşitli ampuller, bataryalar, mikrofon çeşitleri, ses kayıt araçları, ham film veya video bantları, video teyp kayıt aracı (VTR), laboratuvar malzemeleri, güç kaynakları, kablolar, makyaj, kostüm, set için gerekli olabilecek malzemeler ekip içi haberleşmede kullanılacak volkie-tolkie (telsiz) ışığın şiddetini azaltıp çoğaltmaya yarayan gereçler genel olarak bir dış çekimde bulunması gerekenler olarak sıralanabilir.

Yapılan araç-gereç listesi çekime çıkılmadan önce kontrol edilmeli, eksikler tamamlanmalıdır. Dış çekimde herhangi bir soruyla karşılaşıldığında, araçların bulunduğu yere (televizyon istasyonuna) geri dönmek zaman alacağı gibi, bazı uzak mekanlarda mümkün de olmayabilir(8).

C. DIŞ ÇEKİMDE ORGANİZASYON

Stüdyo dışı çalışmalarda çok pratik bir tutum takınmanın her zaman gerekli olduğu böyle bir çalışmaya katılan hemen herkes tarafından bilinir. Çekim için yeterli izini almaktan, ulaşımı sağlama, kalabalığı kontrol etme, yemek, yatacak yer, araçların parkı, hava koşulları ile ilgili tüm sorunlara kadar

(8) MILLERSON, Effective TV Production, s.180.

her türlü ihtiyaç önceden düşünölmeli ve gerekli önlemler alınmalıdır. Bütün bunlar ise büyük bir organizasyonu gerektirir. Tüm dış çekim sürecinin dikkatle planlanıp gerçekleştirilmesi, kısaca iyi bir organizasyon, dış çekimin başarısının belirleyicisidir diyebiliriz. Dış mekanda sadece sanatsal duyarlılık yeterli değildir. Yapımın karmaşıklığına göre düzenlemeler yapılmalı, çekime en elverişli ortam, mümkün olduğunca yaratılmalıdır(9).

Dış çekim organizasyonu içinde yer alan çalışmaları;

- . Çekim öncesi hazırlık
- . Çekim
- . Çekim sonrası

olmak üzere üç aşamada inceleyebiliriz:

1. Çekim Öncesi Hazırlık

Yeterli bir ön hazırlık ve yapım öncesi araştırma her türlü dış yapım için atılacak ilk temel adımdır. Çoğunlukla böyle bir araştırma, dış çekimin başarı yada başarısızlığında önemli bir belirleyici olacaktır. Yapım öncesi araştırma iki ayrı açıdan ele alınabilir:

- . Program yapımı açısından
- . Teknik, mühendislik açısından

(9) MILLERSON, s.180.

Bu araştırma yapım ve mühendislik bölümlerinden -genellikle yönetmen ve teknik yönetmen- birer kişinin katılması ile gerçekleşir. Çekimi yapılacak olayın önemine göre bu iki kişiye yapım ve mühendislik danışmanları da katılabilir. Araştırmayı yapacak kişiler yapım ve teknik sorunlara ilişkin bir araştırma toplantısı yaparak işe başlarlar.

Ön araştırma, çekilecek olayın yapısı ve teknik kolaylıklar konusundaki kimi anahtar soruları açıklığa kavuşturacak, çözüm yollarını gösterecektir. Yapım sorunları ile mühendislik sorunları kimi zaman içiçe geçmiştir. Teknik ve mühendislik sorunlara ilişkin ayrıntılar, bu tezin kapsamı dışında olduğundan, burada sadece yapım sorunlarına değinilecektir.

a. Mekanların Belirlenmesi

Mekanların belirlenmesi, teknik olanaklarla bağıntılı, birlikte düşünülmesi gereken bir konudur. Program yapımcısı, kullanmayı düşündüğü mekanı bilse bile, konu uzmanı, bir fotoğraf makinası (çekilecek fotoğraflar, daha sonra program materyali olarak kullanılabilir) ve aşağıdaki kontrol listesi ile bir araştırma gezisi yapmasında sayısız yarar olacaktır(10).

(10) WURTZEL, Television Production, ss.552-553; W. Hugh BADDELEY, The Technique of Documentary Film Production, Hastings House, New York, 1975, ss.36-38; ZETTL, Television Production Handbook, 1984, s.563.

- . Mekân, çekim için uygun mu?
Değilse, uygun hale getirmek için ne yapılabilir?
- . Mekânı kullanmak için izin alınabilecek mi?
Kimden?
Ne zaman?
Ne kadar?
- . Mekânı kullanmada kısıtlılıklar nelerdir?
- . Doğal ışık kullanılacak mı?
Kullanılacak ise, güneşin çekime uygun olacağı zaman hangi saattir?
- . Gölgeler yansıtıcı yada yapay ışık gerektirecek midir?
- . Kamera(lar) uygun pozisyondan, direk güneşe bakmaksızın çekim yapabilecek(ler) midir?
- . Yapay ışık kullanılacaksa, mekanda yeterli altyapı var mıdır?
- . Bunları kullanacak kim(ler) dir?
- . Yapay ışık tedarik etme zorunda kalınacak mıdır?
- . Kamera(lar) hangi noktalara yerleştirilecek?
- . Kamera neye yerleştirilecek?
- . Hangi mercekler gerekecek?
- . Hangi tür mikrafon gerekecek?
- . Kontrol ünitesi/araçları nereye yerleştirilecek?

- . Lambalar ve kontrol ünitesi için yeterli güçte elektrik var mı?
- . Bu elektrik gücü nereden sağlanabilir?
- . Bunu kim kullanacak?
- . Ne çeşit prizler kullanılacak?
- . Hangi voltaj ve akımlar sağlanabilir?
- . Ne kadar kablo getirmek gerekir? Hangi tipde?
- . Güç ve mikrofon kabloları nerelere konacak?
- . Çekim ekibini, izleyenlerden ayırmak için önleme gereksinim var mı? Varsa bunu kim yapacak?
- . Çekim ekibinin, mekânda yemek ihtiyacı karşılanabilecek mi? Nasıl? Ne zaman?

Mekân durumunun sorgulanması, daha iyi bir yer olup olmadığı araştırmasını gerektirebilir. Araştırma gezisinden tatmin olunmadığında, eski fotoğraflar, çizimler ve stok çekimlere başvurulabilir. Bunlar artık var olmayan ya da ulaşılamayacak olan mekânlar içinde kullanılabilir(11).

(11) Peter COMBES and John TIFFIN, TV Production for Education-A System Approach, Focal Press, London, 1978, ss.70-71.

b. Yapımla İlgili Dış Çekim Araştırması

Dış çekimde gerek araç-gereç kullanma gerekse insan gücünün nicelik olarak yoğun olduğu en karmaşık yapımla, dış çekim arabası ile yapılan ve belli bir olayı yayınlayan (ya da teybe kaydeden) çekim (bigremote) dir. Bu tür bir çekimin ön hazırlık ve araştırma safhası da kuşkusuz daha ayrıntılı olacaktır. Zettl, bu tür -büyük çap çekim- de karşılaşılabilecek yapımla ilişkin anahtar soruları ve çözüm yollarını tablolar halinde şu şekilde göstermektedir(12).

ÇİZELGE I

YAPIMLA İLGİLİ DIŞ ÇEKİM ARAŞTIRMASI

Araştırma konusu	A n a h t a r s o r u
İlişki	İlişki kurulacak temel kişi kimdir? Adı, adresi, iş ve ev telefonu, İlişki kurulacak alternatif kişi kimdir? Adı, adresi, iş ve ev telefonu.
Yer	Çekim yapılacak bölge kesinlikle nerededir? Adresi, telefon numarası.
Zaman	Ne zaman çekim yapılacak? Tarih ve saat.
Çekilecek olayın yapısı	Çekim yapılacak olayın kesin yapısı nedir? Hareket nerede yer alacaktır? Ne tür bir hareket olacağını bekliyorsunuz? İlişki kuracağınız kişi gerekli bilgileri sağlayabilmelidir.

(12) ZETTL, Television Production Handbook, 1984, ss.569-570.

Araştırma konusu	A n a h t a r s o r u
Kameralar (sabit)	<p>Kaç kameraya ihtiyacınız var? Mümkün olduğunca az kullanmaya çalışın.</p> <p>Kameralara nerede ihtiyacınız var? Kameraları kesinlikle hareketin olduğu yerin öbür yakasına koymayın. Kameralar birbirlerine ne kadar yakın olursa, kurgu ve çalışma o kadar kolay olur. Çekimi güneşe karşı yapmayın, güneşi arkanıza alarak yapın. Kameraları olayı tümüyle görebilecek biçimde, olayın arkasına ya da yanına yerleştirin.</p> <p>Çevrede kameranın görüşünü engelleyecek ağaç, levha, telefon direği gibi büyük objeler var mı? Çekim gününde de aynı bakış açısını mı kullanacaksınız? Araştırma sırasında olmayan, örneğin; stadyomda seyirciler engel olabilirler.</p> <p>Çekim alanının arka planındaki büyük panolar (reklam vb.) kaçınmak gerekiyor mu?</p> <p>Nerede? Platformlar istenilen yüksekliğe kadar yükselebilecek mi?</p> <p>Dış çekim aracı platform olarak kullanılabilir mi? Kameralar için uygun pozisyonu olan mekanlara özel izin almak gerekiyor mu? yavaş çekim, ya da tekrar gösterim için kullanacağınız özel kamerayı nereye koymak istiyorsunuz?</p>
Kameralar (gezgin)	<p>Belli kameraları hareket ettirmek istiyor musunuz? Ne tür bir zemininiz var? Kaydırma için kullanılacak araç, dış çekimde kullanılan özel dolly mi, yoksa kaydırma yapabilecek üç ayak mı olacak? Bu aracın rahatlıkla hareket edebileceği, geçeceği geçitler, kapılar var mı? ENG kamerası kullanabileceğiniz? Hareket yarıçapları nedir? Bunları dış çekim arabasına bağlayabilecek misiniz? Yoksa bağlantı mikrodalgalarla mı olacak? (Naklen yayın ve canlı kayıta).</p> <p>Birçok olayda, kameralar ileriye götürülmemek için yeterli pozisyonda konur. Genellikle olayın merkezinden geriye çekilerek kullanılır. Kimi durumlarda taşınabilir kamera ile olaya doğru yaklaşmak da gerekebilir.</p>

Araştırma konusu	A n a h t a r s o r u
Işıklandırma	<p>İç mekanlarda yapılacak dış çekimde hemen her zaman ek ışığa gereksinim doğar.</p> <p>Eğer ek ışığa ihtiyacınız varsa, netür olacak ve nerede kullanılacak? Kimi durumlarda ışıklandırma eğer olanaksız değilse, oldukça zor bir süreç haline gelebilir. Örneğin; bir orkestra salonunda, müzisyenler genellikle çok fazla ısıdan ve ışıktan şikayet ederler. Ya da bir toplantıdaki üyeler spot ışıklandırma ile çok da zarif görünmeyebilirler.</p> <p>Işıklandırma araçları uygun yerlere asılabilecek midir? Yoksa ışık ayakları mı kullanılacaktır?</p> <p>Arka ışıklar için özel düzenlemelere ihtiyacınız var mı? Işıklar kameranın görüntüsüne girmeyecek kadar yeterli yükseklikte mi?</p> <p>Pencerelere karşı çekim yapmak zorunda mısınız? Eğer öyleyse filitreleme ya da pencereden gelebilecek istenmeyen gün ışığını kaplama kolaylıklarına sahip misiniz?</p>
Ses	<p>İyi bir ses alma, genellikle dış çekimlerde temel sorundur. Mikrofonlar ses kaynağına ya çok uzaktır ya da dört bir yandan gelen gürültüler çoktur.</p> <p>Nerede, ne tür bir ses almaya ihtiyacınız var?</p> <p>Ses açısından, aksiyonun kesin yarıçapı nedir?</p> <p>Mikrofonlar görüntüye girebilir mi?</p> <p>Ses kaynağı tarafından bu mikrofonlar kullanılabilir mi? Dış çekimlerde mikrofonun görünmesi genellikle mazur görülebilir.</p> <p>Ne tip mikrofona gereksinim var? Yaka mikrofonuyla sesi alabiliyor musunuz? Dış mekanlarda mümkün olduğunca yaka mikrofonu kullanmaya çalışın. Kişiler yakalarına takılmış mikrofon ile kendilerine uzatılan mikrofona konuşmaktan çok daha rahat ve doğal hareket ederler, dolayısıyla daha iyi ses elde edilir.</p> <p>Mikrofonlar nerede durmalı? Kaç taneye ihtiyaç olacak?</p>

Araştırma konusu	A n a h t a r s o r u
Ekip içi iletişim	<p>Kablosuz mikrofona ihtiyaç olacak mı? Aksi takdirde kablolar ne kadar uzunlukta olacak? Örneğin: spiker sistemi ya da playback gibi özel ses düzenlemeleri yapmak gerekecek mi?</p> <p>Yakın bir ses kaynağından gelen sesleri mi alacaksınız, yoksa uzaktaki sesleri alan özel mikrofon mu kullanacaksınız? Mikrofonlar nereye yerleştirilecek?</p> <p>Ekip içi iletişimi sağlayacak ne tür bir sisteme gereksinim var? Bu iletişimi sağlayacak özel hatlarınız var mı, yoksa çalışanlar kulaklıklarını kameralara mı bağlayacak? Eğer aynı kanallara ihtiyaç duyarsanız, bunlar nereye gitmeli? Kaç tane I.F.B. kanalına ihtiyacınız olduğunu ve bunların nerelere gitmesi gerektiğini belirleyin. Dış çekim arabası en azından üç ayrı I.F.B. kanalına sahip olmalıdır. Yönetmen, yapım bölgesinde çok değişik kişileri çekim arabasından koordine etme durumundaysa özel bir iletişim sistemine (P.A.-Public Access) ihtiyacı vardır.</p> <p>Stüdyo şefi değişik yerlere aynı anda ulaşamayacağından, yönetmen bu sistemle kişileri kontrol eder.</p> <p>Dış çekim aracında, dışarıyla irtibat kuracak telefon var mı? Mühendisler genellikle merkez istasyon ya da yayım ünitesi ile ilişki kurmak isterler.</p>
Oyuncularla ilgili araştırma	<p>Çekimde yer alacak insanların bundan haberleri var mı, onlara ne şekilde hareket edecekleri ya da doğal olmaları konusunda açıklama yapıldı mı?</p> <p>Oyuncu kullanılacaksa nerede ve ne şekilde görevlerini yapacakları kontrol edilmelidir.</p>
Çeşitli yapım öğeleri	<p>İsimleri gösterecek kartlara (ve bunların konulacağı gereçlere) nerede ihtiyacınız olacak? Özel bir saate ihtiyaç var mı? Nerede? Anons yapacak kişi için özel monitöre ihtiyaç var mı? Kaç tane? Bunlar nerelere kurulmalı?</p>

Araştırma konusu	A n a h t a r s o r u
<p>İzinler ve gerekli belgeler</p> <p>Özel yapım yardımları</p>	<p>Mavi-kutu (Chroma-key) hilesi için özel bir fona ihtiyacınız var mı? Kameralardan birisinin onu rahatlıkla alabilmesi için bu resim uygun bir şekilde nereye konacak?</p> <p>Eğer program videoya kaydedilecekse, stüdyo şefinin VTR şak-şak'ına ihtiyacı vardır. Tek bir şak-şak yeterli mi? Kaç tane video teybe ihtiyaç var? Video teyplerin durumu daha önceden kontrol edilmiş mi?</p> <p>Polisten ve itfaiyeden gerekli belgeler alındı mı? Çekilecek olayın hazırlayıcısından izin alındı mı? Bu izin yazılı mı?</p> <p>Dış çekim arabası ve çekim için kullanılacak diğer araçlar için park etme izinleri tamam mı? Çekim yapılacak bölgeler bazen ücretli ya da özel kısıtlamalar getirilen bir yer olabilir. Tüm personel için bu izinler tamam mı?</p> <p>Gerekli olursa, sigorta işleri hazır mı? Bu konuyu hukuk bölümüne danışın.</p> <p>Yapıma katılan herkesin elinde, olayın akışını ve kendi görevlerini gösteren kağıtlar dağıtıldı mı? Bu kağıtlar özellikle yönetmen, stüdyo şefi, spiker, kamera operatörleri, ses mühendisi ve diğer stüdyo görevlileri için elzemdir. Yönetmenin, olayı yakından bilen ve kendisine her an spot uyarılarda bulunacak bir yardımcısı var mı? Özellikle sportif olaylarda bu kişiler çok gereklidir.</p>

Bu anahtar soruların cevabı araştırma sırasında elde edilen diğer veriler ve dış çekimle ilgili kimi önemli bilgiler, yapımcı/yönetmen tarafından dikkatle not edilir. Televizyon yapım istasyonlarında genellikle böylesine bilgilerin ve araştırma sonuçlarınının kaydedildiği, dış çekimle ilgili herşeyin çok pratik bir şekilde gösterildiği "çeşitli" formlar kullanılmaktadır. Wurtzel'in dış çekim araştırma formu şu şekildedir(13)

(13) WURTZEL, Television Production, ss.563-564.

ÇİZELGE II

DIŞ ÇEKİM ARAŞTIRMA FORMU

Sayfa 1

PROGRAM:..... Araştırma tarihi:.....
 YAPIM TARİHİ:..... Canlı/yayın zamanı:.... GKA:.....
 ÇEKİM ALANI/ADRES:.....
 Yönetmen:..... Yapımcı:..... Teknik Yönetmen:.....

ÇEKİM ALANI İLE İLİŞKİLER

Birinci ilişki:..... Telefon:.....
 İkinci ilişki :..... Telefon:.....
 İzinler :..... Telefon:.....
 Park yeri :.....
 Kimlik kartları:.....

KAMERALAR (Kamera pozisyonlarının taslağı)

	<u>Pozisyon/yer</u>	<u>Mercek</u>	<u>Kablo</u>
KAMERA 1			
KAMERA 2			
KAMERA 3			
KAMERA 4			

S E S

Mikrofon türü	Yer/Kablo	Mikrofon türü	Yer/Kablo
1.....		7.....	
2.....		8.....	
3.....		9.....	
4.....		10.....	
5.....		11.....	
6.....		12.....	

AYDINLATMA (Aydınlatmaya ihtiyacı olan bölgelerin taslağı)

Varolan aydınlatma:.....
 Aydınlatma kaynakları:.....

Bu formlar Wurtzel'in Television Production ss.563-564 dış çekim araştırma formundan yararlanarak tekrar düzenlenmiştir.

ÇİZELGE III

DIŞ ÇEKİM ARAŞTIRMA FORMU

Sayfa 2

PROGRAM:.....

ELEKTRİK Çekim Yerindeki Elektrikle ilgili şahıs:.....
 Elektrik gereksinimleri:.....

 Alternatif akım(yeri/voltaaj/bağlantı türü):.....

 Elektrikle ilgili özel notlar:.....

İLETİŞİM

Ekip içi Kamera Özel ekip
 iletişim sistemi:..... kulaklıkları:..... içi iletişim
 araçları:(1).....

(2)?..... (3)..... (4).....

Özel telefon:..... Yeri

.....

İş telefonu :..... Yeri

.....

Tüm araç-gerecin kurulması:

Özel Açıklamalar:

c. Çekim Listesinin Hazırlanması

Program yapım sürecinin "yapım öncesi" aşamasında yazılmış olan senaryo (bkz. Televizyon Program Yapım Süreci), esas olmakla birlikte, programın tümü değilde bir bölümü stüdyo dışı çekim ise, yapımcı/yönetmenin dış çekim için ikinci bir senaryo hazırlaması kolaylık getirecektir. Bu ikinci senaryodaki çekim sıralaması mekanlara uygun olarak yeniden düzenlenmiştir. Örneğin; esas senaryoda aynı mekanda çekilecek ancak ayrı numaralarda olan çekimler bir araya getirilip alt alta yazılır. Bu yeni sıralama dışardaki çekimlerin daha düzenli yapılmasına yardım edecektir. Ayrıca dış çekim uzun süreli olacak ve değişik yerlerde çekim yapılacak ise birbirine yakın mekanlardaki çekimlerin aynı güne alınması ve ardı ardına yapılması; araçların tekrar tekrar yerleştirilmesini gerektirmeyecek, çekim için hazırlık süre olarak kısılacaktır. Bu şekilde yapımcı/yönetmen gittiği mekanda, senaryonun neresinden, hangi çekimden başlayacağını da kolayca bulacaktır.

Esas çekim senaryosu bazen bütün bu kolaylıklar düşünülerek de yazılabilir. Aşağıda verilen örnek çekim listesinde çalışmayı kolaylaştıracak pratik bir yazım şekli önerilmektedir(14). Dış çekimde böyle bir liste rahatlıkla kullanılabilir.

(14) Radio Nederland Training Centre, Program Yapım Yönetim Ders Notları, Hilversum, 1975.

ÇİZELGE IV

YAPIM ÖNCESİ ÇEKİM LİSTESİ

Sayfa:.....

PROGRAMIN ADI: Alış verişe gidiyoruz!

YÖNETMEN:.....

KAYIT TARİHİ :

YAYIN TARİHİ:.....

ÇEKİM SIRA-SI	SENARYO SİRASI	ZAMAN ÇİZELGESİ	ÇEKİM YERİ	İÇ MEKAN DİŞ MEKAN	G Ö R Ü N T Ü	SES	OYUNA KATI-LAN-LAR	SET/ SAHNE DONATIMI KOSTÜM	ARAÇ-GEREÇE İLA-VELER
1	1		Stüdyo	İç	Başlık	Doğal Sesler	Ahmet'in ka-	Alış	
2	2		Satış mağaza-sının girişi	Dış	Ç.U.Ç. Anne ve çocuk mağazanın önünde dur-maktadır, yürümeye başlarlar. SAĞA ÇEV.		rısı ve çan-çocuğu taşı		
3	3		" "	Dış	Ç.Y.Ç				
4	4		Kapının iç tarafı	Dış	O.U.Ç. Anne ve çocuk girerler ZOOM GERİ-B.Ç.- SAĞA ÇEV. kamera yürüyen merdivene kadar takip eder.				
5	6		Koridor	Dış	C.U.Ç. Anne ve Çocuk koridorda kameraya doğru yürür, sağa dönerler				
6	13		" "	Dış	U.Ç. Anne ve çocuk koridordan peynirci dükkanına doğru yürürler. SAĞA ÇEV. ZOOM İÇERİ. İ.Ç.				

70

NOTLAR: (Yolculuk, randevu adresleri, ilişkiler, telefon numaraları, vb.).

leceği gibi, bundan, aynı mekanda yapılacak çekimleri gösterecek ikinci bir liste çıkarmak da mümkündür.

d. Parasal Sorunların Çözümü (Bütçe)

"Kusursuz bir bütçe yapabilme yeteneğine sahip olması ve bu bütçeyi karşılayan kişileri olabildiğince geniş bir bütçenin gerekliliğine inandırması bir yapımcının ana özelliklerinden biri olmalıdır"(15). İyi bir bütçenin yanısıra, buna oranlı olarak en tutumlu üretimde gerçekleştirebilmesi gerekir bir yapımcının. Elde bulunan finans, teknik ve insan gücü kaynaklarını olabildiğince ucuz biçimde, en üst kullanım noktasına vardiirabilmelidir. Bunun oluşturulması için gerekli ilk koşul ise, yapım olanaklarının tüm ayrıntıları ile incelenmesi ve tüm maliyet faktörlerinin çözümlenmesi olmalıdır.

Dış çekim sürecinin "çekim öncesi hazırlık aşaması"nda yapımcı, bir "bütçe" hazırlayıp bunu bütçeyi karşılayan kişilere onaylatır.

Hazırlanan bütçe; donatım, araç-gereç, ücretler, sigortalar vb. çeşitli maliyet faktörlerinin tümünü kapsar.

Yapımcının bağlı olduğu televizyon istasyonunun bütçe yöntemi ve yapım koşulları, bütçe hazırlamada yapımcıya sınırlar-

(15) BERWANGER, "Tutumlu Yapım Yönetim", s.182.

lılıklar getirebilir. Örneğin; dış çekimde, yapım ekibinin her gece fiyatları değişik otellere dağılmak zorunda kalması nedeniyle günlük çalışma oranlarında da değişiklikler oluşuyorsa, kötü yapım koşulları oluşmuş demektir. Ekibin her gece dağılıp, her sabah yeniden toplanması zorunluluğu olması, ekip devingenliğini, ayrıca yapım için çok gerekli ve parayla karşılaştırılamayacak düzeyde önemli bir yapım etkeni olan, "ekip birliğini" de olumsuz yönde etkileyecektir.

Bütçe için genel giderlerin hesaplanmasında (çekim alanı için ödenebilecek kira, park yeri kiralaları, bakım/onarım, posta, telefon, yemek, yatak, yakıt vb.) dış çekimin süresini saptamak, bu hesaplamayı kolaylaştıracaktır. Dış çekimin güçlük derecesi de hesaba katılmalıdır. Dış çekime çıkan ekibin giderleri genellikle saat ya da gün kavramına dayanılarak hesaplanır. Yapımda kendi hesabına çalışan sunucu, oyuncu müzik sanatçılarında ise, işde harcadıkları zamandan çok yaptıkları iş oranında ödeme yapılır.

Yangın, hırsızlık, kaza gibi olağan risklere karşı yapılacak sigorta senetleri de genel giderlere dahildir. Bütün bunların yanısıra, her bütçe, önceden kestirilemeyen ayrıntıdaki harcamaları karşılamaya hazır olmalıdır. Bunlar; çekim araçlarının taşınmasına yardım edecek kişilere verilecek bahşişler, yoldaki telefon konuşmaları, vb. olabilir. Ekibin moral gücünün yerinde olması çekimin başarısını etkileyecektir. Bunun içinde çalışanların ruh sağlığı açısından rahat

olması gerektiği anlarda bir, iki kez gidilecek cafe, pub gibi yerlere yapılacak harcamalardan kaçınılmamalıdır(16).

Bütçe hazırlamada saptanacak çekim günü sayısına, örneğin; yedi gün çekim yapılacaksa, buna kötü hava şartları vb. sorunları da düşünerek bir buçuk gün daha eklemek yerinde olur. Aynı şey personel ve araç-gereç sayısı için de geçerlidir.

Yapımın maliyetini etkileyecek olan tüm faktörlerin bir listesini çıkarmak yapımçı/yönetmenin bütçeyi hazırlarken işini kolaylaştıracaktır.

Baddeley, bir dış yapımın maliyetini

- . Materyallerin (gereçlerin) maliyeti,
- . Zaman ve
- . Genel giderlerin maliyeti

olmak üzere üç kategoriye ayırarak dökümünü yapmıştır(17).

Bunlar şöyle sıralanabilir:

Materyaller (gereçler): Kamera araçlarının kirası, amortismanı, ham film, ham film işlemleri, iş kopyası, film başlıkları, video teyp bantları, oyuncu ücretleri, çekim

(16) Alan HANCOCK, (ed), Producing For Educational Mass Media, The Unesco Press Longman, 1976, ss.36-38-39.

(17) BADDELEY, The Technique of Documentary Film Production, London Foral Press, 1970, ss.32-34.

yapılacak (stüdyo olarak kullanılacak) yerin kirası, bu yerlerin hazırlıkları, yolculuk masrafları, çekim sırasında; kalma, yemek masrafları, lamba, ışık vb. araçlarının aşınma payları (amortisman) yorumcu/sunucu ücretleri, ses ve mixs araçlarının kirası/amortismanı, magnetik (ses ile görüntü ayrı bantlarda) filmi optik (ses ile görüntüyü birleştirme) hale getirme işlemleri müzik yayın hakları, müzik ücretleri-film ve videoteyp müzik kaydı ücretleri veya büyük yapımlarda yapımın müzikli bölümlerinden verilen yüzdelerin maliyeti, müzisyenlerin ve araçlarının maliyeti, laboratuvar masrafları (optik işlemler, ilk gösterim baskısı, yıkama kurutma, kurgu ses bindirme), ilk gösteri için projeksiyon masrafları, video teyp kayıt kurgu araçlarının amortismanları.

Zaman (harcanan saatler): Konunun seçimi, treatment'ın yazılışı, treatment üzerinde görüşler, çekim senaryosunun yazımı, çekim zamanı (çekim yerine varıncaya kadar geçen (yolculuk) zamanı da dahil olmak üzere), laboratuvardan gelen iş kopyasını inceleme (filmde), kaydedilen tüm görüntüleri kontrol etme (video bantda) kurgu ve baskı işlemleri, başlıkların ve sanatsal çalışmaların hazırlıkları, bunların çekimi ses kurgusu (diyalog, doğal efekt ve müzikler), bunların çekim zamanı ile senkronizasyonu, yapımın çeşitli aşamalarında görüşmeler yapmak.

Genel Giderler: Varsayımlar (kira, aydınlatma, ısınma, elektrik, telefon, posta, bakım, yenileme) kırtasiye işleri ile ilgili personel ve kırtasiye, taşıtların vergi, sigorta, bakım, onarım, amortismanı, araçların amortismanı, kamera, kayıt, kurgu, ses vb. reklam ve halkla ilişkiler.

2. Çekim

Dış çekimde, "çekilen olay" genellikle şu iki şekildedir. 1) Olay kendiliğinden gelişmektedir, 2) Olay düzenlenmiştir. Kendiliğinden olan olaylarda örneğin; haber nitelikli çekimler, yapılan ön hazırlık, kullanılan araç-gereç, insan gücü küçük de olsa, olayı denetleme imkanı yoktur. Televizyon için düzenlenen olaylarda ise denetleme ve yapım kontrolü maksimum düzeydedir(18).

Dış çekimin gerçekleştirilmesi -çekim aşaması- çekilen olayın niteliğine göre kolay ve çabuk veya daha zor ve uzun süreli olabilir. Olayın yapısı ve buna bağlı bir dizi ön hazırlık "çekim aşaması"nda yönetmene ve diğer ekip üyelerine "nasıl bir çalışma yöntemi" uygulayacaklarını belli edecektir. En kapsamlı ve çalışmaların en yoğun olduğu dış çekim olan "büyük dış çekim" (çok kameralı) lerde, dış çekim sürecinin çekim aşamasındaki çalışmaları Zettl:

(18) WURTZEL, Television Production, s.562.

- . Yerleşme sırasındaki çalışmalar,
- . Çekim sırasındaki çalışmalar ve
- . Çekim bittikten sonraki çalışmalar

olmak üzere ayırmakta ve bu çalışmalar sırasında yapımcı/yönetmene şu önerileri getirmektedir(19):

a. Yerleşme Sırasındaki Çalışmalar

Yerleşme, çekim başlamadan önce tüm araç-gereç ve insan gücünün çekime hazır hale gelme eylemleridir. Yerleşme sırasında yönetmenin yapacağı işler şunlar olmalıdır:

1. Çekim yerine ulaşıldıktan sonra (çekim arabası -varsa- uygun bir yere yerleştirilir) yönetmen teknik ve diğer ekiple işlerini tamamlamalıdır. Kameraların nerelere konulacağı, nereye hareket etmesi gerektiği, ne tür ışıklandırma yapılacağı, temel aksiyonun nerede olacağı, nasıl bir ses almaya ihtiyaç olduğu, anons yaparak kişinin nerede olacağı, ekip içi iletişim sisteminin nerede ve nasıl kurulacağı vb. gibi konulara açıklık getirilmelidir. Kameramanlara temel görsel noktaları açıklamalı ve tüm ekibe yapılacak programın ana (süreç) mesajını, amacını açıklıkla belirtmelidir;

2. Mümkün olduğunca kesin ve kararlı olmalıdır. Ne iste-

(19) ZETTL, Television Production Handbook, 1984, ss.573-574-575.

diğine tam karar vermeden defalarca fikir değiştirmemelidir. Dış çekimde bu tür kararsızlıklar için hiç vakit yoktur.

3. Diğer kişilerle ilişkiyi, mümkün olduğunca teknik yönetmen ve stüdyo şefi ile kurmalı, herkesle direkt ilişki kurmaya çalışmamalıdır;

4. Ekip içi iletişime (intercom) özel bir özen göstermelidir. Çekim yada yayın sırasında, çekimi yapılan olayın içine girmek için hiç şans yoktur; hemen tüm talimatlar dışarıdan/çekim arabasından yapılacaktır. Stüdyo şefinin tüm süreci iyi anladığına emin olunmalıdır. (Dış çekimde stüdyo şefinin çok önemli bir pozisyonu vardır)

5. Yönetmenin çekilen olayın kendisini denetleme şansı yoksa, olaya mümkün olduğunca sadık bir gözlemci olarak katılmalıdır. Olay eğer bir spiker tarafından anlatılacaksa, bu spikerle birlikte olay mahalline giderek, bu anlatıcı ya da yorumcuya gerekli açıklamaları yapmalıdır. Spikere verilen, olayın akışı ile ilgili kağıdı kontrol etmeli, özel bilgiler varsa açıklamalıdır;

6. Merkez yada yayım ünitesi ile olan telefon bağlantısını kontrol etmelidir;

7. Video teyp operatörü ile, bantın uzunluğunu kontrol etmelidir; yeni bir bant gerekmeden ve olayın akıcılığını kesintiye uğratmadan, olayın tümü yada belli bir bölümü kaydedilebilecek midir? En uygun bant değiştirme zamanının ne olacağına karar vermelidir;

8. Çekim alanını tekrar gezip, kamera pozisyonlarından olayı kafasında görüntülemeye çalışmalı, kameraların en uygun çekim pozisyonlarında olup olmadığını kontrol etmelidir. Kameraların aldığı görüntülerin kurguda terslik çıkarmayacak, bakış doğrultusuna ters düşmeyecek bir biçimde yerleştirildiğine dikkat etmelidir. Dış mekanda, kameraların herhangi birinin güneşe doğru çekim yapmadığına dikkat etmeli; çekim bitiminde güneşin nerede olacağını hesap etmelidir. Kar yada yağmura karşı gerekli önlemler alınmalıdır. Kameraları olaya mümkün olduğunca yaklaştırarak gerekli yakın çekimleri yapabilmesine olanak tanımalıdır;

9. Çekim yapılan yerde konuk olduklarını unutmamalı; mümkün olduğunca çabuk ve başkalarını rahatsız etmeyecek biçimde çalışmalı; çekimi seyirlik bir olay haline getirmemelidir.

b. Çekim Sırasındaki Çalışmalar

Olay sürüp gitmekte; film banda kayıt (ya da yayın) gerçekleşmektedir. Olay dolayısıyla çekim ara görüntüler kaçırılacak kaygusuyla durdurulamaz; mümkün olduğunca olayın en can alıcı bölümleri yakalanmaya çalışılır.

Eğer olayı iyi bilen ve uyarılarını iyi ve zamanında yapan bir kişi de varsa kameralarla birlikte herşeye karşı hazır olunmuştur denilebilir. Yönetmenin çekim sırasında hatırlaması gereken genel ilkeler şunlardır:

1. Yüksek sesle, açık ve anlaşılır konuşmalıdır. Genellikle çekim yapılan mekanda doğal bir gürültü olacaktır; kameramanlar ve diğer çekim ekibi komutları duymakta güçlük çekebilir.

2. Olayın akışı içinde önemli uyarılarda bulunabilecek, stüdyo şefine kulak vermelidir.

3. Monitörlere dikkatle bakmalı, yayın yapılıyorsa, yayında olmayan kameralardan biri ilginç bir görüntü sunabilir. Ancak görüntü ilginç diye hemen yayına sokmamalı; bu anlamsız yada olayın özünü çarpıtacak bir görüntü de olabilir. Örneğin; olayı büyük bir çoğunluk çok dikkatle izliyorsa, uyuklayan bir kişiyi göstermek doğru bir davranış olmaz; olaya mümkün olduğunca sadık kalmaya özen göstermelidir. Olay sıkıcıysa da, heyecanlıysa da göstermeli, yönetmenin daha önceki beklentileri, olaydaki gerçeği çarpıtmada belirleyici olmamalıdır.

4. Sesi dikkatle dinlemelidir. Ses olayın gidişi hakkında önemli ipuçları verir.

5. Eğer herhangi bir yanlışlık olursa, sakin olmalı; örneğin: izleyicilerden biri yayında olan kameranın önüne geçerek görüntüyü karartırsa kameramana bağırarak yerine başka bir kamerayı yayına sokmak düşünülmelidir.

6. Seyircinin hoşuna gidecek çekimler bulunmalıdır; ancak kameranın önünde olan kişileri ilginç olsa da utandıracak çekimlerden kaçınmalıdır.

c. Çekim Bittikten Sonraki Çalışmalar

Çekim olayının bitmiş sayılabilmesi için şu işlemlerin de tamamlanmış olması gerekmektedir:

1. Tüm araç-gereçler toplanıp, çekim alanı, çekime başlamadan önceki haline getirilmelidir;

2. Yanlış ya da hatalı bir şeyler olmuşsa, o yanlışlık not edilmeli ve çözümü için çare araştırılmalıdır;

3. Herkesin bu çalışmada yaptığı iş not edilmelidir (jenerikte kullanılmak üzere, ödemeler yapılırken bunlar gerekli olacaktır);

4. Çekim için ilişki kurulan kimselerden, çekim alanından mümkün olduğunca iyi izlenimlerle ayrılmaya çalışılmalıdır. Gerek yapım merkezinin, gerekse "televizyon" denilen aracın öradaki temsilcisi bulunduğu unutulmamalıdır;

5. Eğer ayrı bir yapımcı yoksa yönetmen tüm gerekli yapım formlarını tamamlamalıdır;

6. Polis, belediye görevlisi ve diğer resmi kişilere çekimin bittiği haber verilmeli, resmi işlemler varsa yerine getirilmelidir.

7. Stüdyo şefinin tüm yapım gereçleri ile birlikte merkeze eksiksiz dönmeye hazır olup olmadığı kontrol edilmelidir.

3. Çekim Sonrası

Dış çekim sürecinin son aşaması olan, çekim sonrası işlemler, dış çekimde uygulanan kayıt tekniğinin gereklerine göre yapılacaktır(bkz. Yapım Yöntemlerine Göre Dış Çekim). Canlı yayın ve canlı kayıt teknikleri ile yapılan programların çekim sonrası işlemleri yoktur, yapımcı/yönetmenin görevi çekimin sona ermesi ile biter. Ancak parça, parça kayıt, birden çok kamera, birden çok kayıt aracı ile kayıt, tek kamera, tek kayıt aracı ile kayıt tekniklerinin uygulandığı programlarda ise, program genellikle yoğun bir "kurgu" aşamasından sonra ortaya çıkacaktır.

Bu tür programlarda çekimler defalarca tekrarlanmış parçalara ayrılmış ve birbirlerinden çok farklı mekanlarda kaydedilmiş olabilir. Bu durumda yapımcı/yönetmenin çekim sonrasında senaryoya uygun olarak çekimleri ve sesleri düzenlemesi gerekir. "Kurgu" olarak adlandırılan bu aşamada yapımcı/yönetmen defalarca tekrar edilmiş çekimlerin, senaryoya en uygun olanlarını seçerek birbiri ardına ekler, gerekli geçişleri ve ses ile ilgili düzenlemeleri yapar(20).

Bazen çekimlerin acil olarak kurgulanması ve yayınlanması gerekir. (örneğin haber programlarındaki dış çekimler gibi).

(20) WURTZELL, Television Production, s.496; ZETTL, Television Production Handbook, 1984, s.308.

Kurgu için ayrılacak süre ve bu kurgunun ne zaman yapılacağı da önceden belirlenmiş olmalıdır. Bazen de örneğin; dışarda yapılan çekimlerin, stüdyo çekimleri ile birleştirilerek kurgulanmasında, dışarıdaki doğallığı bozmayacak bir kurgu yapılmağa çalışılır. Bütün özel efektler buna göre ayarlanır.

Kurgu ile amaçlanan şey; çekimleri yalnız senaryodaki mantıki sıraya göre dizmek değildir. Kurgu, eldeki çekimler arasında seçim yapmak, bunları çekim senaryosundaki sıralarına göre dizmek, bu çekimlerin uzunluklarını büyük bir titizlikle saptamak, çekimlerin içerik yönünden ilişkilerini göz önüne almak, bunları belirli bir anlatıma göre düzenlemektir(21).

Kurgu işlemi, video kayıta da film çekiminde de aynı anlamı taşır. Ancak her ikisi de farklı türden araçlarla çalışmayı ve farklı işlemleri gerektirir.

a. Elektronik Kurgu

Çekim vido teyp kullanılarak gerçekleştirilmişse, kurgu işlemi "elektronik kurgu" olarak adlandırılır. Elektronik kurgu, çekim sırasında yada çekimden sonra yapılabilir. Çekim sırasında gerçekleştirilen kurgu; çekim yapılırken görüntü kayıt aracı durdurularak hatalı yerleri düzelterek yada dekor vb. değişik-

(21) Nijat ÖZÖN, 100 Soruda Sinema Sanatı, (Gerçek Yayınevi, İstanbul, 1972), s.122.

likleri yaparak, senaryoya göre çekimleri arka arkaya (görüntü ve ses birlikte) eklenmesi işlemidir. Ancak yaygın olarak kullanılan kurgu, tek tek (parça parça) kayıt edilen çekimlerin, çekim sonrasında senaryoya uygun şekilde birbiri ardına eklenmesi işlemidir.

Elektronik kurgu; farklı farklı çekimleri içeren video bantları birleştirme, çekimlerin uzunluklarını senaryoya göre ayarlama, hatalı yerleri çıkarma ve görsel-ışitsel bir yapı oluşturma işlevlerini yerine getirir. Elektronik kurguda kullanılan teknikler "Dizileme" ve "Araya girme" teknikleridir. "Dizilime"; tek tek çekimlerin (bir bantda ya da birden çok bantda olabilir) bir bant (master bant) üzerinde birleştirilmesidir. Dizileme kurgu tekniğinde her çekim kendi kontrol kanalı ile birlikte master bant üzerine aktarılır.

"Araya girme"; kayıdı yapılmış olan programın çekim sırasını bozmadan istenilen bir yerine görüntü-ses aktarmaktır. Araya girme tekniğinde görüntü, ses tek tek yada birlikte kurgulanabilir(22).

b. Film Kurgusu

Film kurgusunda ise işlemler kısaca şu şekildedir; film çekiminden sonra banda kaydedilmiş doğal ses (effekt), filmde

(22) ZETTL, Television Production Handbook, 1984, s.311.

kullanılacak müzik ve anlatı (narration) nin senkronize (eşleştirme) edilmesi gerekir. "Dubbing" denilen bu işlemde sonra bu bant kurgulanmış görüntülerle eşleştirilir.

Çekilen film (negatif film) banyo edilir ve bundan kurgu yapılmak üzere pozitif bir iş kopyası çıkartılır. Bu kopya üzerinde kurgu yapıldıktan sonra, filmin kenarında bulunan kenar numaralarına göre negatif kopya da kurgulanır. Kurgulanan bu negatif kopya artık istenildiği kadar pozitif baskı yapılmaya hazırdır(23).

Film kurgu işlemi sırasında yönetmenin dikkat etmesi gereken bazı ayrıntılar olacaktır. Bunlar şöyle sıralanabilir:

1. Çekilen film laboratuvara verilmeden önce filmin bütün özelliklerini belirten kağıt dikkatlice kontrol edilir, (kameraman tarafından tutulan) onunla birlikte banyoya verilir.

2. Banyodan gelen filmler genellikle kasete ters sarılır, tekrar başa alınmalıdır,

3. Banyodan sonra film baştan sona izlenmelidir,

4. Filmi projektörden izlerken zaman tutulmalıdır (projektörlerin hızları değişebilir ve zamanı yaklaşık gösterirler)

(23) Hank J. PAULLI, The Film Editör, İ.T.İ.A. Eskişehir, 1977, ss.25-27.

5. Filmi kurgu masasına taktıktan sonra, masanın ekranında tekrar izlenir ve kurguya başlanır. (Film mutlaka makasla kesilmelidir, yarıtmak bir sürü kareyi zedeleyebilir.)

6. Ses bandı ile görüntü bandını birlikte çalıştırarak sesi birlikte kurgulamaya çalışmalıdır. Görüntüde yapılan işlemlere göre, ses şeridinde de özel kalemle gerekli işaretlerin hemen koyulması gerekir.

7. Kesmeleri yaptıktan sonra her film şeridi bir klips takılıp, numaralayıarak uygun bir yere asılmalıdır(24).

Film çekiminde de, vido bant kayıtda da çekim sonrası kurgu aşamasında, kurguyu gerçekleştirecek olan şahıslar yönetmen ve kurgu operatörüdür. Yapım sürecinin bu en son ve en can alıcı bölümünde, bütün hazırlıkların, harcanan emek, zaman ve paranın "üst düzeyde bir televizyon programı" haline dönüşmesi beklenir. Ancak, çekimlerin mükemmelliğine rağmen yaratıcı olmayan, teknik kalite açısından, yetersiz bir kurgu ile "düzey-siz bir televizyon programı" nın ortaya çıkması da mümkündür.

Yönetmenin, çekim sırasında kameramanıyla olan uyumlu işbirliğini, kurgu sırasında da kurgucusu ile yaratabilmesi gerekir. Çekim senaryosu kurguda kolaylıklar getirecek şekilde yazılmıştır. Dış çekimde ise yapılan her çekimin adı, süresi,

(24) ZETTL, Television Production Handbook, 1968, s.302.

kaç defa tekrarlandığı bant üzerindeki yada film üzerindeki yeri kameraman tarafından dikkatle bir kağıda not edilmiştir. Yönetmenin kurgu odasında işe başlarken elinde hiçbir eksik olmamalıdır. Nerede hangi çekimleri yaptığını bilsede bunların içinden hangisini kullanacağına karar vermek için en azından bir kere tümünü seyretmelidir. Bazen çekim senaryosunda olsa da iki görüntüyü ard arda koyup kurgulamak görüntü kurallarına ters düşebilir. Örneğin; karşılıklı konuşan iki kişinin görüntülerinin birleştirilmesinde -çekim ölçeklerinin farklılığından dolayı- sıçrama olması gibi. Bu gibi durumlarda yönetmen uygun başka bir görüntü bulup araya koyabilir.

Yönetmen kurgu operatörünün uyarılarına da kulak vermemelidir, bazı şeyler gözünden kaçabilir veya kurgucu daha iyi bir öneri getirebilir. Gereğinden fazla tekrarlar, kararsızlıklar yapılan işin süresini uzatacağı gibi yorucu da olacaktır. Çok titiz bir yönetmen aşırı istekleri ile birlikte çalıştığı kurgu operatöründe isteksizlik yaratır bu da onun daha yaratıcı çalışmasını engelleyebilir.

c. Temel Kurgu İlkeleri

Bütün bunların yanısıra, "kurgu" işleminin başarı ile tamamlanması için yapımcı/yönetmen bazı temel kurgu ilkelerine de dikkat etmeli ve bunları yerine getirmeye çalışmalıdır. Zettl "temel kurgu ilkeleri"ni dörde ayırmaktadır(25):

(25) ZETTL, Television Production Handbook, 1984, ss.333-342.

- . Süreklilik (continuity)
- . Bileşiklik (complexity)
- . Bağlam (context)
- . Ahlak (ethics)

Süreklilik: Öznenin tanımının, öznenin çevresinin, hareketin, rengin ve sesin, televizyon "dil"inin özelliklerine göre sürekliliğinin sağlanması,

Bileşiklik: Kimi zaman amaç, ana amaç sürekliliğinden öte, olgunun kendisinde yoğunlaşma olabilir. Örneğin; bir kayak yarışında, yarışmayı ve sonucu değil, yarışın zorluğu verilme istendiğinde görüntülerin düzenlenmesi.

Bağlam: Aslında tehta bir toplantının gösterilmesinde, katılanları yakın çekimlerle vererek kalabalık imajının yaratılması gibi bağlama ilişkin düzenleme.

Ahlak: Gerçeği, elden geldiğince ona sadık biçimde vermek ahlaki sorumluluklara ilişkin görüntüsel sıralamalar yapmak. Örneğin: ülke savunması için gelişkin silahlara sahip olma gereklerini anlatan birisinin konuşmasına atom bombası görüntülerinin konması, o kişinin nükleer silahları kullanmak isteyen biri olduğu imajının yaratılmasına neden olabilir.

Kimi programlarda, çekim sırasında kaydedilen seslere, programın özelliğine göre müzik, efekt, anlatı (narration) gibi eklemeler, zenginleştirmeler yapmak gerekebilir. Görüntü kurgusundan sonra seslendirmeye ilişkin bu işlemlerin de yapılması ile dış çekim süreci tamamlanacak ve program ortaya çıkacaktır.

Ö Z E T

"Televizyon Program Yapımında-Dış Çekim" adlı bu çalışmada dış çekim, program yapım süreci içinde ayrı bir süreç olarak ele alınmıştır. "Dış çekim süreci" personel (insan gücü), araç-gereç ve organizasyon alanlarında incelenmiş, çekim öncesi, çekim sonrası aşamalarında karşılaşılabilecek sorunlara karşı çözümler önerilmiş ve uygulamada kolaylıklar getirecek pratik bir çalışma yöntemi oluşturulmağa çalışılmıştır.

Dört bölümden oluşan çalışmanın birinci bölümünde, iletişimin alanı açıklanmış, kitle iletişim araçlarının iletişimdeki yeri ve boyutlarından söz edilmiş, bu araçların simgesi haline gelen televizyonun önemi, işlevleri ve etkinliğinin nedenleri ortaya koyulmuştur. Televizyon programlarından beklenen çeşitliliğin, televizyonun işlevlerini yerine getirmesi ile eş anlamda olduğu ve çeşitli program üretme gereksinmesinin program yapımcısını stüdyo dışına çıkmağa zorlayan nedenlerden biri olduğu belirtilmiştir. Yine bu bölümde çalışmanın sorunu, amacı, yöntemi ve sınırlılıkları açıklanmıştır. İkinci bölümde, program yapım sürecinin aşamaları, yapım öğeleri ve program yapısının belirlenme aşamaları, çalışmanın konusu ile ilgileri ölçüsünde kaynaklara dayanılarak anlatılmış, bu

açıklamaların sonucunda dış çekimin neden gerekli olduğu sorusuna açıklık getirilmeğe çalışılmıştır.

Üçüncü bölümde dış çekimin stüdyo çekimlerinden farklılığı, işlevleri, avantajları ve dezavantajları, yapım yöntemleri ve yapım türlerine göre özelliklerinin neler olduğuna değinilmiştir. Dördüncü bölümde ise dış çekim süreci, bu süreci ortaya çıkaracak olan; insangücü, araç-gereç ve organizasyon öğelerinin çerçevesinde incelenmiş, süreç içindeki çalışmaların tümü demek olan dış çekim organizasyonu; çekim öncesi hazırlık, çekim ve çekim sonrası işlemleri ile ayrıntılı olarak anlatılmış, bütün bu işlemlerin "ne şekilde yapılacağı" belirtilerek yönetime ilişkin öneriler geliştirilmiştir.

Bütün televizyon yapımlarında olduğu gibi, dış çekimlerde de başarı; yapım merkezinin olaya ve çalışanlara yaklaşımı, iyi düzenlenmiş yapım koşullarının yanısıra var olması, yerleşmesi ve bu işe katılan herkes tarafından uyulması gereken bazı kuralların ve disiplinli çalışmanın sonucudur.

EK-1

ETV

PROGRAM YAPIM ÖNERİSİ

Tarih:.....

Programın Adı:.....

Yapımcı/Yönetmen:.....

Özet Metin: yazıldı..... yazılmadı.....

Senaryo: yazıldı..... yazılmadı.....

Programın yaklaşık süresi:.....

Hedef seyirci grubu:.....

Program isteminde bulunan kişi veya kurum:.....

Yapım Türü:.....

Ekranında Sunucu..... Fonda sunucu..... Oyun.....

Yapım araçları:

Stüdyo.....%

ENG.....%

Film.....%

Dış çekim.....gün

Stüdyo çekimi.....gün

Çekimden sonra:

VTR kurgu gün

seslendirme gün

Film kurgu gün

ses geçmesi gün

diğer.....gün.....

Yapım bütçesi.....TL

Diğer ETV bölümlerinden gereksimeleri:

Dekor: evet.....

hayır.....

Grafik: evet.....

hayır.....

Çizgi film: evet.....

hayır.....

NOT:.....

.....

.....

Onaylanmıştır

.....

ETV Müdürü

EK-2

DIŞ ÇEKİM SENARYOSU

Program:..... Alan:.....

Yapım No:..... Çekim Tarihi:..... Yönetmen:.....

Kamera:..... Ses:..... Işık:.....

Çekim No.	Zaman	G ö r ü n t ü	Yapay Işık	Ses Kaydı

EK-3

DIŞ ÇEKİM İÇİN YAPIM TOPLANTISI FORMU

ÜNİTE:..... PROGRAMIN ADI:..... ÇEKİM ARAŞTIRMASI YAPILDI YAPILMADI	Prog. Süresidk	DİZİ NO	YAPIM NO TARİH
TOPLANTIYA KATILANLAR:			
Yönetmen::	<input type="checkbox"/>	adet kamera	<input type="checkbox"/>
Yapımcı ::	<input type="checkbox"/>	özel objektif	<input type="checkbox"/>
Kameraman:	<input type="checkbox"/>	sessiz	<input type="checkbox"/>
Sesçi :	<input type="checkbox"/>	Canlı sesli	<input type="checkbox"/>
Işıkçı :	<input type="checkbox"/>	film	<input type="checkbox"/>
	<input type="checkbox"/>	dar band	<input type="checkbox"/>
		video bant	
		iç film	
		dış film	
		reversal	
		Negatif film	
		playback	
		ışık	
ÇEKİM YERLERİ	Başlama Tarihi	Bitiş Tarihi	
1.....	.../.../.....	.../.../.....	
2.....	.../.../.....	.../.../.....	
3.....	.../.../.....	.../.../.....	
4.....	.../.../.....	.../.../.....	
ÇEKİM HAKKINDA BİLGİLER			
DRAMA <input type="checkbox"/>	BELGESEL <input type="checkbox"/>	RÖPORTAJ <input type="checkbox"/>	MÜZİK <input type="checkbox"/>
1. Drama programlarında çekim senaryosu eklenecektir. 2. Belgesel programlarda konu özeti belirtilerek, genel çekim planı yazılacak. 3. Röportaj ve Müzik programlarında tanıtıcı bilgi verilecek.			
BU PROGRAMIN REJİ TOPLANTISI .../.../..... günü yapılmıştır.	ADI SOYADI İMZASI	Yapımcı Yönetmen	Kameraman
ÇEKİM RAPORU: 1. m film kullanılmıştır. 2. m video bant kullanılmıştır.			
KAMERAMAN		YÖNETMEN	
Bir suret yapım dosyasına, bir suret kameramana.			

EK-4

FİLM İŞLEM CETVELİ

Program Ünitesi:..... Programın Adı :..... Yapımcı :..... Yönetmen :.....	Prog. süresidk.	DİZİ NO	YAPIM NO 198.
İŞLEMLER			
Reversal kopya	Seslendirme		
Negatif kopya	Ses kaydı		
Pozitif kopya	Mix		
Reversal yıkama	Çok kanal mix		
Negatif yıkama	17.5 mm. optik kopya		
Pozitif yıkama	17.5 mm. magnetik kopya		
İş kopyası adet	16 mm. optik kopya		
Yayın kopyası	16 mm. magnetik kopya		
Montaj	Dar bant kopya		
Negatif montaj	Dar banttan dar banta kopya		
Fotoğraf	16 mm. dar kopya		
Slayt	Eko gerekli		
Film kutu/bobin adedi:	Filtre gerekli		
Filmin boyu :.....m.	Pikap gerekli		
	Canlı efekt gerekli		
GEREKLİ AÇIKLAMA:			
../../19..			
Yapımcı/Yönetmen			
Prodüksiyon Şefi		Müdür	
İŞLEM BİTİŞ TARİHLERİ			
Kopya	../../19..	../../19..	../../19..
Yıkama	../../19..	../../19..	../../19..
Montaj	../../19..	../../19..	../../19..
Seslendirme	../../19..	../../19..	../../19..
Son kontrol	../../19..	../../19..	../../19..
NOTLAR:			

K A Y N A K Ç A

Aziz, Aysel. Radyo ve Televizyon ile Eđitim. Ankara Üni. Eđ.
Fak. Yayını, Ankara, 1982, ss.27-31.

Baddeley, W. Hugh. The Technique of Documentary Film Production,
London, Focal Press, 1970, ss.32-34.

Baddeley, W. Hugh. The Technique of Documentary Film Production,
New York, Hastings House, 1975, ss.36-38.

Bervanger, Dietrich. "Tutumlu Yapım Yönetim" Çeviren: Haluk
Gürgen, Kurgu Eskişehir TÖEF Dergisi, S.2, Ekim 1979,
ss.182-193.

Combes, Peter and John Tiffin. TV Production for Education-A
System Approach, London, Focal Press, 1978, ss.70-71.

Cooper, Bernarr. "Producing" Understanding Television -An
Introduction to Television-. Federal Communications
Commision. Ed. By.: Robert L. Hilliard, New York. Hastings
House. Publishers. 1972. ss.87-118.

The Focal Encyclopedia of Film and Television Techniques
(second Impression), London and New York, Focal Press,
1973, ss.235-591.

- Grierson, John. "Belge Film Üstüne", Çeviren: Aksit Göktürk, Türk Dili Sinema Özel Sayısı, Sayı: 196, Ocak 1968, ss.343-347.
- Güçhan, Naci. "Bir Film Kuramcısı: Rudolf Arnheim", Kurgu, Eskişehir İletişim Bilimleri Fakültesi Dergisi, S.2, Ekim 1979, ss.171-181.
- Hancock, Alan. (ed) Producing For Educational Mass Media. The Unesco Press Longman. 1976, ss.30-39.
- Hopkinson, Peter. "Film Göstermede Eski ve Yeni Yollar ile Film Televizyon İlişkisi", Çev. Naci Güçhan, Kurgu, E.İ.T.İ.A.-T.Ö.E.F. Dergisi, No: 2, 1979, s.171.
- Millerson, Gerald. The Technique of Television Production, (Ninth Edition), London, Focal Press, 1972, s.196.
- Millerson, Gerald. Effective TV Production, London, Focal Press, 1976, ss.11-148-149.
- Oskay, Ünsal. Toplumsal Gelişmede Radyo ve Televizyon: Geri Kalmışlık Açısından Olanaklar ve Sınırlar, Ankara Üni. S.B.F. Yayını, Ankara, 1978, ss.68-69.
- Oskay, Ünsal. XIX. Yüzyıldan Günümüze Kitle İletişiminin Kültürel İşlevleri-Kuramsal Bir Yaklaşım, Ankara: A.Ü. S.B.F. Yayınları, No.495, 1982, ss.207-226.
- Özön, Nejat. 100 Soruda Sinema Sanatı, (Birinci Baskı) İstanbul, Gerçek Yayınevi, 1972, s.122.

Pauli, Hank J. The Film Editör, Eskişehir İ.T.İ. Akademisi, 1979, ss.25-27.

Radio Nederland Training Centre. TV Program Yapım Yönetim Ders Notları, Hilversum, 1975.

Sherrington, Richard. "Script Writing For Educational Broadcasting: A Training Problem", Educational Broadcasting International, Vol.9, No.4, December, 1976, s.167.

Swallow, Norman. Televizyonun Gerçek Gücü, Çeviren: Aysel Usluata, İstanbul, İstanbul Reklam Yayınları, No.32, 1973, ss.30-60.

Strasser Alex. The Work of the Science Film Maker, London, Focal Press, 1972.

Tamer, Kezban. Televizyonun Etkileme Süreci ile İlgili Savlar, Eskişehir, Anadolu Üniversitesi Açıköğretim Fakültesi, 1983, s.3.

Topuz, Hıfzı. Uluslararası İletişim, Eskişehir, Anadolu Üniversitesi, Açıköğr. Fak. Yay. No.31, 1984, ss.116-118.

Williams, Roger E. "Genel İletişim Kavramları ve Modelleri", Çeviren: Akın Ergüden, Kurgu, Eskişehir Televizyon ile Öğr. ve Eğ. Fak. Dergisi, No.2, Ekim 1979, ss.280-283.

Willis, Edgar E. and Camille D'Arienzo. Writing Script For Television Radio And Film, New York. Holt, Rinehart and Winston, 1981.

Wurtzel, Alan. Television Production, (Second edition) New York, McGraw-Hill Book Company, 1983, ss.9-564.

Zettl, Herbert. Television Production Handbook, (Second Edition). California. Wadsworth Publishing Company, Inc. 1968, ss. 408-460-467.

Zettl, Herbert. Television Production Handbook, (Fourth Edition), California. Wadsworth Publishing Company, 1984, ss.17-575.