

Yaratıcı Kimliğin Özgün Bir Tasarım Boyutunda Seramiğe Dönüşen Açılımı

Ümit GEZGİN

Öğr. Gör.,

Anadolu Üniversitesi

Güzel Sanatlar Fakültesi, Resim Bölümü

Öğretim Görevlisi

Anadolu Üniversitesi Güzel Sanatlar Fakültesi Seramik Bölümü Öğretim Elemanları 20. Yıl Karma Seramik Sergisi

Çağdaş Türk Seramik Sanatının Tarihine Kısa Bakış

Uygarlığın gelişim çizgisi içinde önemli bir sanatsal ve kültürel boyut halinde bulunan seramik sanatı; kap, kacak, çanak, çömlek boyutunda algılanmasından; yaratıcı özgün ifadeye ve malzeme çeşitliliğine kadar geçen ve gelişen süreç içinde hep özgünlüğünü ve farklılığını korumuştur. Bu özgünlük ve farklılık özellikle Anadolu seramik kültürü içinde kendine özgü bir gelişim seyrine ve açılımına sahip olmuştur.

Anadolu uygarlıkların beşiği olduğu kadar aynı zamanda seramiğin de kaynağı olarak karşımıza çıkıyor; eski uygarlıkların yanında özellikle Selçuklu, Osmanlı tarihsel geçmiş, seramiğe özgün biçim verme ve onu günümüze taşıma noktalarında ayrıcalıklı bir konuma sahip görünmektedir.

Geleneksel tekniklerle sürdürülen seramik yaratıcı üretimi, ilk olarak porselelen fabrikası boyutunda 1894 yılında Abdülhamit döneminde faaliyete geçmiştir. 1962'de üretime geçen Eczacıbaşı Seramik Fabrikası, Çanakkale'de 1965'te üretime geçen Çanakkale Seramik Fabrikaları, 1966'da üretime geçen Sümerbank Bozüyük Seramik Fabrikası seramik endüstrisinin gelişimine dinamizm katan oluşumlardır.

Endüstriyel seramiğin yanısıra, özellikle sanatsal seramiğin gelişimi özel

atölyelerin dışında, akademik boyutuyla ilk kez 1930'larda Sanayi-i Nefise Mektebi'nin müdürü Namık İsmail'in girişimiyle Fransa'dan dönen İsmail Hakkı Oygur'un Seramik ve Çini atölyesini kurmasıyla başlamıştır. 1928-52 yılları arasında Ankara Gazi Terbiye Enstitüsü'nde kurulan seramik atelyesi maalesef daha sonraları üretime devam edememiştir. 1957 yılında Alman Adolf Schneck'in önderliğinde Bauhaus tipi eğitim modelini hedefleyen Tatbiki Güzel Sanatlar Yüksek Okulu ile 'tasarım' konusu gündeme gelmiş, seramik de bu tasarımın özgün yaratıcı bir boyutunu oluşturmuştur. Bu kurumlarda seramiğin gelişip olgunlaşmasının yanında, İzmir'de Dokuz Eylül Üniversitesi, Eskişehir'de Anadolu Üniversitesi, Ankara'da Hacettepe Üniversitesi yeterli donanımla seramik eğitimine geçmiştir.

Kurumsal kimlik ve oluşum dışında bağımsız sanatçılar da kendi atölyelerini açmaya başlamışlar ve seramik böylelikle farklı bir alanda da gelişimini sürdürmüştür. Bunun ilk örneklerinden birini Füreyya Koral vermiştir. İlk özel seramik atölyesini açan Koral, yaratıcı kimliğini, form ve biçim verme endişelerini seramiğin kendi özgünlüğünde ortaya koymuştur. Bunun yanında Bingül Başarır, Alev Ebuzziya, Tüzüm Kızılcan gibi sanatçılar da onun atölyesinden yetişmiştir.

Özellikle günümüzde kendi özgün dil ve disiplinlerini geliştirerek sanat ortamında yer edinmiş bir çok önemli seramik sanatçısı bulunmaktadır: Zehra Çobanlı'dan İlgi Adalan'a, Sevim Çizer'den, Beril Anılanmert, Güngör Güner, Hamiye Çolakoğlu, Sadi Diren, Bingül Başarır, Füreyya Koral, Ayşegül Türedi Özen, Ekrem Kula, Kemal Uludağ, Soner Genç, Sadettin Aygün vd. kadar uzanan çizgi içinde seramik sanatı artık öncü ve özgün sanatçı kimliklerini de oluşturmuş görünüyor. Bu oluşumun önemli bir sanatçı kesiti Ortaköy Sanat Galerisi'nde sergilenen işlerle kendi güçlerini göstermişlerdir. O eserleri ve sanatçıları tek tek ele alıp değerlendirerek yaratıcı özgün boyutlarını daha iyi tanımış, tanımlamış olacağız:

Zehra ÇOBANLI

Seramik sanatını geleneğin modern biçim ve bileşeni boyutunda değerlendiren yaklaşımlarıyla sanatçı özgün bir ifade yetkinliğine ulaşıyor. Kaligrafi, özellikle mavi seramiklerinde hem özgün, geleneğe yaslanmış kimlik açılımına sahip estetik olarak varlık kazanıyor, hem de yeni bir estetik tanıma ulaşıyor.

Mavi seramik form üzerine, kaligrafinin kendine özgü estetiğini üslup bütünlüğü içinde yerleştirerek Zehra Çobanlı dinamik bir kurgu elde ediyor; bu kurgu fonksiyonel de olabilen seramik sanat objeleriyle hem hayatıyet buluyor, hem de geleneksel olanla, çağdaş ve modern olan, güncel ve hayata dair olan arasında kendine özgü köprüler oluşturarak, zengin bir içerik katsayısına dönüşüyor.

Zehra Çobanlı



Çizgiler, şeritler içinde mavi, giderek turkuaz bir renk oluşumu, geleneğe ait değer geliştiren bu seramikler; klasik örneklerden yola çıkarak, iyisinden stilize edilmiş, çağdaş bir duyarlılıkla değerlendirilmiş ve seramikle bütüleştirilmiş kaligrafik öğelerle, kendine özgü bütüncül bir kimlik bileşeni ve açılımı gerçekleştirmiş oluyorlar.

Mavili seramik eserler, salt bir obje tasarımı değil Zehra Çobanlı sanatında; giderek bunlar aynı zamanda özgün bir plastik dışavurum olarak da belirginleşiyorlar. Dahası kendine özgü gelenekle modernlik arasındaki köprüyü inşa ediyorlar; seramiği plastik bir kimliğe, estetik bir argümana dönüştürüyorlar.

Ayşegül TÜREDİ ÖZEN

Yalın bir anlatım, ifadedeki duru bir kimlik ve kuşatıcı bir özgürlük tanımaması var Özen'in seramik sanatında. Bu seramik çalışmalarıyla ortaya çıkan imgesel olguda; özgürlüğe susamışlık değil; özgürlüğü duyumsamışlık söz konusu. Kişiliğinin içten, yalın katmanlarını coşkulu bir ritm boyutunda sanatına taşımasını bilen sanatçılardan biri Ayşegül Türedi Özen. O topraklı tonlar, kırmızımı renk açılımı, mavi beyaz karışım; bir nazar boncuğu etkisinin başarıyla yaratılmış olması; giderek tüm bunların özgün bir kuş formuyla örtüşmesi; hem anlamsal bir derinliği oluşturuyorlar, hem de bir estetik kimlik olarak varlık kazanıyorlar.

Sanatçının kendine özgü bir malzeme tanımı var; hassas dengeler üzerine kurduğu, kurguladığı seramik plastiğini, en sevdiği ve yatkın olduğu konsept üzerinden gerçekleştiriyor. Böylelikle hem sevdiği bir anlamı zenginleştirip, biçimlendirmiş oluyor, hem de kendine özgü uzama boyut ekleyerek estetik varlık kategorisini oluşturuyor.

Yalın formlar bunlar; içten ve bir o kadar da coşkulu; sanıyorum güçlerini de bu yalın ifadeden, o ifadenin özgürlüğe bulaşmış tanımından alıyorlar. Bu yalınlığı var edebilmek, zor ve ustalık gerektiren teknik bileşenler gerektiriyor elbet; bu teknik katsayıyı anlayanlar, yalına ulaşmak için katedilen mesafenin hiç de sanıldığı kadar kısa olmadığını görerek, daha bir saygıyla bakıyorlar çalışmalarına..

S. Sibel SEVİM

Sanatçıdaki geometrik kurgusal yapı, estetik argümanlar boyutunda gelişerek kendine özgü bir tanım bileşeni oluşturuyor; böylece o seramiğe bir heykelsi doku ve dokunuş verdiği kadar; onu amorf bir kalıp boyutunda da işleyip, çeşitlendirebilecek birikimde olduğunu bizlere göstermiş oluyor.

İç içe geçmiş soyut, benekli, beyaz yapılar; kaide üzerinde yükselerek kah seramik, kah heykel anlam ve katmanını oluşturan görsel-biçimsel olgular; yine geometrik renkli düzenekleri ve tekrar matematiğini oluşturan formlar-



Ayşegül ÖZEN

la, onda da seramiğin gitgide nasıl kavramsallaşabileceğine ve başka anlam öbekleri içinde erirken, sanatçısının müdahaleleriyle nasıl özgün bir kimlik ifadesi kazanacağına da örnek teşkil ediyorlar.

Değişken madde formları ve farklı disiplinlerin objeleriyle de bağlantı kurabilen Sevim'in seramik objeleri, değişim değerlerini de kendi içlerinde yaratıyorlar. Böylelikle de günümüzün karmaşık yapılarına, anlamsal bir kat-sayı sunabiliyorlar.



S. Sibel SEVİM



Sadettin AYGÜN

Sadettin AYGÜN

Ortaya koyduğu formlar üzerine taşıdığı görsel bütün (lale)ler kadar özgün ve giderek de kendinden bir anlam boyutu yaratacak kadar da yeni bir plastik dile, en önemlisi samimiyete sahipler. Seramik toprak-sı gerçekliğine ve elbet özgün yaratıcılığına kavuşurken; lale yüzlerce yıllık geleneksel motif, giderek simgesel anlam olma özelliğini de bir sanatçının maharetli parmaklarında yeni duyarlılık açılımına girerek gösteriyor.

Aygün sadece seramiğe özgün ve yeni bir form estetiği imkanı tanımıyor, onu anlam katmanının en şiirsel boyutu içine yerleştirerek, kimlik-sel bir değer boyutu da yüklüyor; böylelikle o da kavramsal-düşünsel bir gönderim içeren, alabildiğine şiirsel bir tanım ve duyarlılığa seramiği yükseltmiş oluyor.

Günümüzde seramik anlam ve tanım değiştirdi zaten; o artık iki boyutluluktan, üç boyutluluğa ve giderek karışık malzeme tekniklerinden, kendisi de resim olabilen aşamaya kadar ulaştı; böylece farklı sanat disiplinleri arasında gidip gelen bir kulvar da oldu. Hem biçim yaratma ve hem de yaratılmış o biçim, form üzerinde görsel-düşünsel bir alan oluşturma sanatı oldu seramik. Aygün de bu laleli vazo, estetik obje seramiklerinde estetiği kendi tanımı ve anlamı içinde eriterek yeni bir varoluşa ulaştırıyor onu; hem geleneksel ve hem de postmodern kılıyor; toprak-sı dokunuş ve varedişin izinde kendi olan kimliği ve derinliği aradığını, dahası yakaladığını bize, hepimize gösteriyor.

Ekrem KULA

Cam, seramik bileşkesini, giderek hem cam nesne, hem de seramik obje olabilen ve elbet üzerine soyut tadı yüksek, özgün dışavurumsal etkisi yalın kompozisyon örgüleri koyarak sanatçı; bir tür 'bileşke estetiği' oluşturmuş ve onu da kavramsal bir konsept boyutuna taşımış oluyor. Hem renksel, hem biçimsel arayışın özgün dışavurumu olarak da bakabiliriz Ekrem Kula'nın seramik ötesi çalışmalarına. Bir çok sanatçının yaptığı ve denediği gibi, o da seramik anlam ve tanımının ötesine geçerek; seramiküstü bir seramik estetik nesnesi oluşturuyor.

Bu nesnelere alabildiğine özgün bir tanım coğrafyası çiziyor sanatçıya. Yeni soluklar oluşturuyor ve bütün izleyen de dokunma (temas) dürtüsünü harekete geçirerek; amorf görsel maddenin, üç boyut etkisinin bedensel boyutta varoluşuna zemin hazırlıyor. Bedensel varoluş; yapılan çalışmalar bu varoluşu kışkırtacak bir özgün aşama noktasında.

Cam, seramik bileşkesi heykelsi bir varlık katmanına sıçrarken Kula estetiğinde, aynı zamanda soyut ekspresyonun dışsal tuş değerleriyle de bütünleşiyor; şaşırtıcı, özgün sonuçlar ortaya çıkıyor; sürprizi bol ve taze sonuçlar. Sanatçıya yeni olanaklar, yeni imkanlar sağlayan ve diğer obje tasarımlarının özgünlükleri de düşünüldüğünde, sanatçının sanatsal evreleri için farklı yetkinlikler boyutu oluşturan çalışmalar. Kula, ortaya koyduğu çalışmalarıyla değişim değerini önemseydiğini ve bir değişim estetiği var etmeyi de arzuladığını bizlere göstermiş oluyor.



Ekrem KULA



Soner Genç

Soner GENÇ

Mekan içinde başlı başına estetik bir obje gibi duran, rengin kendi açılımını sağlamış Soner Genç vazo-küp formları; renksel değerleri; topraksı sarılıkları ve içinde yüzen, devinen ve bir şiirselliğe, giderek özgün beğeni kat sayısına dönüşen mavinin bütün ton değerlerini hazmetmiş form üstü düzenlemeleriyle; başlı başına resimsel bir tablo değeri oluşturuyorlar.

Yalın, büyük, hacimsel; girift olandan özellikle kaçınıyor Genç; onun amacı yalının mükemmel estetiğini tekrardan var etmek; şiirin ve derinlikli seramik plastiğinin varlığına böyle ulaşabileceğini düşünüyor. Bu düşüncesinde de ortaya koyduğu eserlerinde haklı olduğu ortaya çıkıyor. Bunlar da dokunma hissini uyandıran, tensel bir izlenim objeleri adeta; bu kadar katı olurken, bu kadar tensel ve transparan nasıl oluyorlar; oysa kunt ve katı birer madde bunlar. Bu işlerde sanıyorum sanatçının önemli bir başarısı olarak algılanmalı. Benzer obje içindeki yetkin, ince farklılığı öylesine hassasiyet derecesi yüksek yakalıyor; en önemlisi yakaladığı bu form olgusunu öylesi bir incelikle hissettirerek veriyor ki; eserin yumuşaklığını hissetmemek olası değil.

Seramiği bir ten sanatına, bir duyumsama estetiğine yükselten yapıyla Genç; onun binlerce yıllık uygarlık ölçütüne şiir ve büyüünün bütün insanlığı kuşatan değerini yükleyebiliyor; ona görsel bir dekoratif elaman niteliğini de adeta taç yaparak taşıyor bunu.

Cemalettin SEVİM

Biçim ve akılsal katsayı formunu, özgün bir yaratıcılığın kendine özgü anlatım modellerine dönüştürmek isteyen tavrıyla Sevim uzam içinde anlamdan öte girift form yaratır-oluştururken; aynı zamanda kendi estetiğinin seramikteki değer skalalarını da sınamış oluyor.



Cemalettin SEVİM

Onun için amaç tekrardan, bulunmuş formun sürgit iz sürümünden ziyade; yeni bir obje tercihi. Bu objeler bilinçli plan katsayılarıyla ilerlediği izlenimini verdiği oranda, aynı zamanda tesadüflerle de yol alındığı duygusunu ortaya çıkarıyor. Ama sanat zaten böyle bir şey değil midir? Ne zaman, nasıl sanat eserinin ortaya çıkacağını bilmediğimiz bir oluş serüveni. Teknik yapıya, bir emek boyutunda katkı isteyen ve tesadüflere de bağlı bir gelişim takip eden seramikte de bu böyledir.

Umulan ve beklenen sonuçlar her zaman alınamayabilir seramikte; aslında bu onun belki de en dinamik, değişken ve değer yaratan yönüdür. Bu değişim ve dönüşüm değeri, özgün bir estetik yaratı formu olarak ortaya çıkar. Bu değişim değeri Sevim'de de var; ama onun ki akılsal kılınmış bir sürpriz değişimidir. Kontrol altına alınmış bir form oluşturma estetiği olarak var olur ve bu meyanda yol alır.

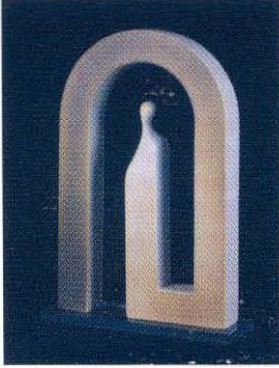
Kemal ULUDAĞ

İnsan merkezli bir seramiği sürdürdüğü oranda, kendi teknik düzlemini de yüksek mertebelere çıkarır Uludağ; ayrıca o sadece yüksek bir hümanite ve kültür oluşturmaz; insan merkezli bir felsefe üretimini de seramiğin anlam katmanı içinde gezindirerek kurgular.

Hem yalınlığın karmaşıklığına sahiptir onun sanatı hem de karmaşık olanın kolay çözümlüğüne çünkü en başından beri insana inanan ve onun karmaşık bütünlüğünü açmaya çalışan bir yaklaşımı vardır sanatçının.

Hüzün, acı, beklenti, umut; hepsi, bütün insani değerler ve duygular karmaşası; tuhaf bileşmeler içinde ve boyutunda onun seramik ötesi çalışmalarının ortamında kendine özgü varoluşlarını yaşarlar. Malzemesi seramik materyali olan bir özgün sanatçı tanımı içine oturur Uludağ. İnsanı merkeze almış sorunsalını durmaksızın yaşayacağını bilincinde bir ifade yetkinliğine sahiptir o; ve giderek her bir form atılımı, yeni bir biçim yaratma endişesini taşıyarak oluşur ve gelişir onda.

Kemal Uludağ tekli, çoklu soyutlanmış ve özgün bir biçim dil ve kalıbına dönüştürülmüş seramik nesne çalışmalarında; insanoğlunun tarih boyunca geçirdiği, yaşadığı evreleri, aşamalar silsilesi boyutuyla olduğu kadar; kendine karşı tavrıyla da ele almış ve bu uğurda seramikle; görsel filozofi ortaya koymuş bir sanatçıdır.



Kemal ULUDAĞ



Oya UZUNER

N. Oya UZUNER

Geleneksel bir kalıp boyutunda, derinlik etkisini de yaratarak oluşturduğu seramik obje tasarımlarında Uzuner; biçim ve anlam ilişkilerini, biçim ağırlıklı çözümlerken, ortaya hem doğadan beslenmiş ve hem de geleneksel kalıptan esinlenilmiş eklektik bir postmodern yapı koyar. Bu yapı onda değişime açık bir formatta işlemekte ve anlam kazanmaktadır.

Ebru etkisi, dışavurumsal anlatım öbeği; doğanın biçim diline aktarılırken özgün bir kompozisyon mantığının oluşturulması ve seramiğin kendine özgü imkanları boyutunda tüm bunların yapılması; artık onda da seramik sanatının kendine özgü yetkinleşme noktasına geldiğini gösteriyor. Formu, biçim-içerik ilişkileri noktasında ele alıyor sanatçı. Elbet hikaye anlatmıyor ama; aslında formun, yalın ve belli tanım alanına oturmuş gerçekliği de, kendine özgü bir hikaye dilini de oluşturmuş oluyor.

Renkçi de olabilen tutumlar sergilediği seramik çalışmalarında daha bir özgün yetkinliğe doğru adım atan sanatçı, gelenek-modern boyut ve anlamı bir arada oluşturabilme yetkinliğiyle özgün bir yapı dilini yakalamış, yaratmış oluyor.

Emel ŞÖLENAY

Hem biçimsel, hem kavramsal bir seramik dili oluşturan tutumu sanatçının; seramiği bir biçim formatında değil, bir anlam katsayısında gördüğünü gösteriyor. Kendine ait olanda, dışta olanın ortak bir bileşkesinin, kavramsal kıstasları gibi duran çalışmalarıyla sanatçı; temel izlek mantığının özgün bir yaratım olduğunu göstermiş oluyor.

Bu özgünün hem çoğaltma mantığında saklı olduğunu biliyor sanatçı, hem de biçim özgünlüğünü yaratma alanında. Hangi sanat alanı ve kolu olursa olsun, yaratma eylemi hep biçim üzerinde çeşitlenir. Çünkü biçim dünya tasavvuruna karşı bir eylem modeli ortaya koymadır.

İşte seramik de bu eylem modellerinden biridir. Sanatçılar kavramsal algının soyut dinamizmi ve atılımı içinde, durmaksızın görsel değer üretirler. Dünyayı alt etmek, onu değiştirip, dönüştürmek için. Şölenay'ın bir anlamda yaptığı da bu; dönüştürmek, bir döngü estetiğine ve seramik mantığına sahip olmak. Bu döngüsel kurgu; soyut dinamik sirkülasyonla oluşup geliyor onda.



Emel ŞÖLENAY



Özgür KAPTAN

Özgür KAPTAN

O da merkeze aldığı kadar hatta o oranda kuşatan-kuşatılan bir gerçeklik algısı ve formu yaratarak kendi seramik konseptini belirlemeye, giderek yaygınlaştırmaya çalışıyor. Seramik malzeme estetiği de olmaktan çıkıyor böylelikle; kavramsal argümanın ve modelin yaratısal dönüşümüne giriyor. Döngüsel bir dönüşüm, oluş gerçekliği elbet bu. Ucu bucağı da belirsiz doğrusu..

Yaratılan suni mekanlar içinde insan formu tanımlar; bütünlüğü, birleşmeyi, kardeşliği; algının çeşitliliğini, çokluğu vb. yarattığı, oluşturup, çağrıştırdığı kadar, aynı zamanda; yalnızlık, açmaz ve tekbaşınalık gibi; modern

ve kente ait değer ve olguları da gündemine alıyor.

Ama şu söylenebilir ki; farklı modellemeler üzerinden, değişim değerini ve insani olanı arayan boyutuyla Kaptan; kendine özgü bir tanımla ve giderek üslubu oluşturmuş görünüyor.

Mürşit Cemal ÖZCAN

Hem mekana ve hem de boyut içindeki görsel obje değerlerine müdahalelerle oluşan ve gelişen seramik yapıları içinde Özcan, belirlenmiş kıstasları aşma üzerine kurgulamaya çalıştığı çalışmalarında; aşamalı bir görsel düzenek kurguluyor ve oluşturuyor.

Bu kurgunun süreklilik üzerine, giderek, görsel değer ve form yaratma üzerine olması, hem iyi, hem de seramiksel üslup sorun-salına da açılım getirecek nitelikte gözüküyor.

Hasan BAŞKIRKAN

Lirik ve bildik obje, nesne ve varlık katmanları içinde gezinen, yer yer de alışılmışın dışına çıkma çabalarına girişen katılımıyla sanatçı; seramik sanatının geniş spektrumlu bir sanat dili ve tekniği olduğunu göstererek; bu alana önemli katkı sağlama boyutuna geçiyor.

Hem bildik obje tasarımlarına getirilen görsel şölen boyutu ve hem de yeni form tasarlama endişeleri sanatçıyı daha ilerde daha özgün bir yetkinliğe ulaştıracak gibi gözüküyor.

Ezgi HAKAN OKUR

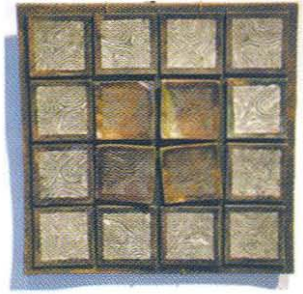
Biçim estetiği değil mi en başında seramik? Sanatçı bu biçim gerçekliğinin, giderek dilinin çok iyi ayrımında; kendi üslubunu da bu biçim yaratma formatı üzerine kurgulaması gerektiğini biliyor.

Bu bilme durumu, bildik olanın yeniden değerlendirilmesi ol-gusu ve form yaratma becerisiyle de kendisini gösteriyor zaten. Sanatçı ayrıca, yetkini değil belki ama; yapıbozumun kendine öz-gü kırılğan imgelerini arayarak, kendine, estetiğine bir kapı aralamak istediğinin farkında bir akılsal plastik etki oluşturuyor.

Yücel BAŞEĞİT

Bir uzay objesi, binlerce yıl önce yaşamış bir canlı formu; amorf oldukça şaşırtıcı da olabilen heykel dokunuşları mı tüm bunlar?

Başegit; şaşırtıcı olanın peşinde değil yalın atılımıyla; ama plastik dile kendini koşulladıkça ortaya özgün bir duyumsama katsayısı ve yüzdesi çıkıyor; bu da onu biçimi, özgün bir tanıma ulaştıracak şekilde kullanmasına sebep oluyor. Güzel olan da bu zaten.



Mürşit Cemal ÖZCAN



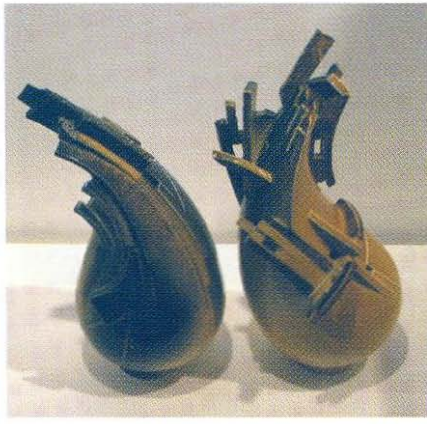
Hasan BAŞKIRKAN



Ezgi HAKAN OKUR



Yücel BAŞEĞİT



Kamuran AK

Kamuran AK

Seramiğe yalın bir form duyarlılığı verdiği kadar Ak, aynı zamanda ona başka tümceler de ekleyebiliyor. Bu yönüyle seramiği alışılmışlık kalıbının dışına taşıyarak yaratı kulvarını geliştiriyor.

Bu yaratı kulvarı sıradan değil onda da; yalın, bir şekle girmiş, ama tanımı basit olmayan gerekçelere yaslanıyor; gizli bir insan ilişkisi de söz konusu seramik objeler arasında; dahası o bir beden estetiğini, ve gerçeklik algısını özgün bir kalıp boyutunda algılayıp, konumlandırmak istiyor. Bunda da başarılı olduğunu söylemek lazım.