

Nesne'nin Parçalanıp Yeniden İnşa Edilmesi, Kübizm

Füsun ÇAĞLAYAN

Yard. Doç.

Ondokuz Mayıs Üniversitesi

Eğitim Fakültesi, Güzel Sanatlar Eğitimi Bölümü

Resim-İş Eğitimi Anabilim Dalı, Öğretim Üyesi

Güzel Sanatlar Eğitiminde, obje'nin (nesne) sabit bir açıdan görülen şekliyle yüzeye çizilmesi ve aktarılması klasik sanat eğitiminin temel kurallarındandır. Resim sanatının öncelikli sorunsalı, insanın görsel algısı ile görünen dünyayı yansıtması olmuştur. Bu yansıtma eylemi, tarihteki ilk resim örneklerinden günümüze, dönüştürülen ancak yöntemi ve aracı değişmeyen doğayı taklit etme (mimesis/öykünme) yoluyla gerçekleştirilmiştir. Mağara döneminde yapılmış resimlerde gördüğümüz doğayı taklit etme yoluyla resim yapma yöntemini günümüzde de kullanmaktayız ve sanat eğitiminin temel vazgeçilmez yasası olarak bu yöntem sürdürülmektedir.

Doğanın taklit edilmesi yönteminin ana elemanı canlı veya cansız 'nesne'dir. Nesne ya da 'var olan nedir?' sorusu 'estetik bilimi'nin problem alanına girmektedir. Bu noktada Platon'un sanat kuramını ve 'idealar' öğretisini anımsamamız gerekir:

"Platon sanatın kökeninin doğal anlatım içgüdüsünde aranması gerektiğini öne sürer. Metafiziksel yanından ya da özünde sanat öykünmedir. Biçim örnekseldir, arketipseldir; doğal nesne bir mimesis/öykünme örneğidir. Böylece, örneğin bir insan resmi doğal, tikel bir insanın eşlemi ya da ona bir öykünmedir. Öyleyse bir öykünmeye öykünmedir." (Copleston 1995:118)

Platon, mimesis kuramını oluştururken, sanattaki öykünmeye kuşkulu baktığını da ifade etmiş olmaktadır. Nitekim görünen gerçeğin, asıl idealar dünyasının yansımaları olduğunu söylemektedir.

Nesneyi algılayan 'suje'nin görünen gerçekliği algılama şekli ile yansıtmayı



G. Braque,
Carafe and Newspaper

G. Braque,
Womanguitar



gerçekleştirdiğini kabul edersek; görünen gerçekliğin de bir 'duyumlar kompleksi' olduğu sonucuna ulaşabiliriz. (Tunalı 1992:21) Görünen gerçekliğin göreceli ve değişken olduğu ve gerçeğin yalnızca belli bir cephesini oluşturduğu kuramı, bilimsel verilerle kanıtlanmış olup (Albert Einstein'ın 'Görecelik Kuramı') ayrıca Platon'un kuramında olduğu gibi felsefede sorgulanan bir olgudur. Sanat tarihi ise farklı gerçeklik algılarının yansımaları ile oluşmuştur diyebiliriz.

Mısırlı duvar ressamının görsel algısı insan figürünü iki boyutlu ve en iyi gözlemleyebildiği cephelerden çizmesini sağlamıştır. Doğulu minyatür sanatçısı (nakkaş) ezberlediği motifsel figürler ve bezemelerle belgeselci kimliğinin yanı sıra masalsı bir dünya gerçekliği oluşturmuştur vb.

Günümüzde sanat eğitiminde sorgulanmasını önerdiğimiz 'iki boyutlu bir yüzeye üçboyutlu form-biçim olarak nesneyi yansıtmaya' geleneğinin başlangıcı bilindiği gibi Avrupa Rönesans resmine kadar uzanır. Rönesans'tan itibaren tek açılı perspektif kullanılarak doğanın gözlemlenmesi ve resmedilmesi yöntemi, 19. Yüzyıl sonu fotoğraf makinesinin icadına kadar sürdürülmüştür. Sanayileşmenin ve kentsel yaşamın ilerlediği, sosyal devrimlerin yapıldığı yirminci yüzyıl başı, sanat alanında da büyük değişimlere sahne olmuştur. Resim, müzik edebiyat alanlarını ortak etkisine alan birçok akımlar oluşmuş; resim sanatı, yansıtmacı, belgeleyici ve mimetik misyonunu fotoğrafa devrettiği için yeni gerçeklik yorumlarına gereksinim duyulmuştur.

Bu arayışlar sonucu ortaya çıkan ve bir çok ressamın benzer eğilimlerle çalıştığı akımlardan biri de 'Kübizm'dir.

Kübizmi diğer akımlardan ayıran en önemli nokta, 'nesne'nin sabit tek açılı perspektif kullanarak birebir yansıtılması' sürecinden ilk kez ayrılan akım oluşudur. Kübizm akımının ilk yaratıcısı Cezanne'dır. Kübizmin ilk çağrıştırdığı konu, nesnelerin geometrik elemanlar olarak algılanıp yansıtılması; nesne'nin birçok cepheden görüntüsünün aynı yüzeyde gösterilerek resmedilmesidir. Cezanne öncülüğünde başlayan bu akım Picasso ve Braque'ın çalışmaları ile başka açılımlar kazanarak geliştirilmiştir.

Fransız ressam Paul Cezanne (1839-1906), doğanın küre, koni, silindir gibi geometrik biçimlere göre işlenmesi yöntemini ilk kez bulan ve çalışmalarında bu yöntemi uygulayan sanat-

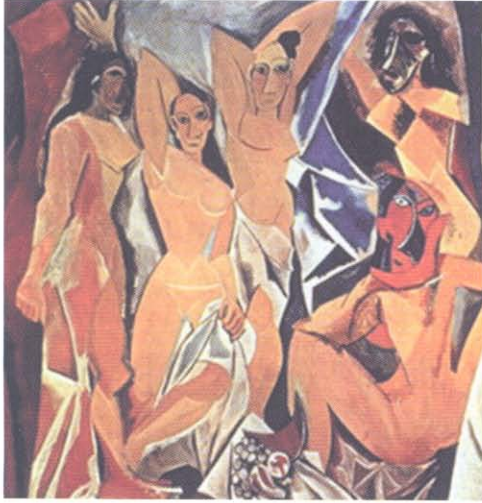


P. Cezanne,
Sainte Victorie

çidir. Cezanne, çok sayıda yaptığı peysajlarda (manzara resmi), naturmort (ölüdoğa) veya figürlü kompozisyonlarında kendine has bir üslup geliştirmiş ele aldığı biçimleri geometrikleştirerek tuvale aktarmıştır. Bu yapıtlarda, klasik kompozisyonun nesne (form) ve mekan (derinlik) gibi elemanların, ressam tarafından farklı renk tonlarının uyumu (modülasyonu), fırça hareketlerinin yönü ve çizgi yoluyla çözümlendiği ve öncelikle kübik bir kompozisyon oluşturma amacı ile kullanıldığı görülmektedir. Ressamın amacı yine canlı veya cansız nesneyi resmetmek olsa da resimsel elemanlar; nesneyi gösterme, oluşturma işlevini yerine getirmekle beraber bağımsızlaşmaktadır. Yani Cezanne'in resimlerinde 'nesne' amaç olmaktan çıkıp



P. Cezanne,
Yıkananlar



P. Picasso,
Avignonlu Kızlar

kompozisyon için araç konumuna gelmiştir. Resmin çizgi, yüzey, form, açılar, hareket, renk, tonal değerler, derinlik, gibi kompozisyonu oluşturan elemanları ön plana çıkararak nesneyi temsil etme görevinin gölgesinde kalmayıp aksine üstünlüğü ele geçirmişlerdir. Böylece klasik resmin iç yasalarını ve matematiğini oluşturan öğelerle ileriki yıllarda 'soyut resim' akımında iyice belirginleşecek olan saf, nesneden kopmuş yeni bir resim tarzı yaratılmıştır. Böylelikle Cezanne, bu sürecin görünen ilk adımını atmıştır. Cezanne'ın ardından birçok Parisli ressam onun yöntemini sürdürerek 'Kübizm' ekolünü yaygınlaştırmışlardır. Ancak Kübizmin de her akım gibi kendi iç çelişkilerini barındırdığını ve sanatın en nihayet kurgusal bir oyun olduğunu unutmamalıyız. Bireysel üslupların başladığı bu süreç, geçmişteki geleneksel, tekrarlanan resimsel kalıpların kırılmasına neden olmuştur ve günümüze gelinceye kadar artık sanat alanında üretilen işler, deneysel ve kişiye özel kurmaca yapıda olmuştur.

Kübizmi daha ileri aşamalara götüren bir oyunsallıkla çalışan diğer iki önemli ressam ise Pablo Picasso ve Georges Braque'dır. İki sanatçı bir dönem birlikte çalışmışlardır. İlk dönem (1908-1911) yaptıkları işler analitik (çözümsel) kübizm olarak adlandırılır. Çözümsel kübist resimlerin konuları genellikle atölye içi nesnelere oluşturulan (naturmort) ölüdoğa işlerdir. Bu resimlerde Picasso ve Braque, nesne'ye bakmakla birlikte, bellekten imgesel çizimler yoluyla da kurgularını oluşturmuşlardır. Örneğin, kompozisyonlarında çoğunluk kullandıkları müzik enstrümanı bütün bir nesne olarak resme girmemekte, birkaç çizgisel imge ile çağrışım yapmakta; ayrıca nota işareti rakam ve yazı gibi elemanlar da müziğin resimdeki imgesel varlığını desteklemektedir. Nesnelerin yüzeyleri parçalara ayrılmış ve kopuktur; me-

P. Picasso,
Still Life With Chair



kan ve nesne bir çağrışım olarak resimde kendilerini hissettirirler. Böylece analitik kübist resim, doğadan soyutlanmış elemanlarla düşünsel soyut bir yapı oluşturur. Bu yapı içinde doğal bir varlık olan nesne, niteliklerini yitirip salt görsel değil farklı duyumları da davet eden düşünsel soyut bir eleman haline dönüşür.

Picasso ve Braque'ın 1911-1914 arasında yaptıkları resimler daha farklı bir dönüşüm içindedirler ve 'sentetik kübizm' adını almışlardır. Sentetik kübizimde doğa ile bağlantı tamamen kopmamış olsa da

geometrik soyut elemanlar resmin konstruktiv (inşacı) yapısını oluşturmada başlangıç noktasını oluştururlar. Sonuçta parçalanmış bir espas, uzam içerisinde yine doğadan öğeleri ve nesnelere çağrıştıran bir kompozisyon anlayışı vardır.

Sanat tarihindeki bütün bu süreçler, bize İ. Tunalı'nın da söylediği gibi Kant'ın düşüncesini anımsatır: 'Kant'a göre biz nesnelere olduğu gibi değil, sahip olduğumuz düşün biçimlerine göre; zihin kategorilerine göre biliriz. Gerçekte de resim yapma eylemi görsel algılarımızla birlikte zihnimizde olan, nesneye ait bilgilerle gerçekleştirilir. Artık doğadan soyutlanmış biçimlere değil, tersine soyut düşünsel bilgilerden, doğaya ait imgelere gidilir.'

Kant'ın bu düşüncesi Sentetik Kübizm'in mantığına oldukça uygundur. Doğadan soyutlanmış biçimlere doğru değil tam tersine soyut düşünsel bilgiden doğaya gitmek.

Bu düşünme biçimi bize, doğunun geleneksel halı, kilim motiflerini ve soyut motiflerle bezeme sanatını da çağrıştırmaktadır. Nitekim, Sentetik Kübizm ve sonrasındaki arayışlar soyut resme doğru gidilen yolu oluşturmuştur.

Başlangıçtaki konumuza dönecek olursak; Görsel Sanatlar insanın kendisini ifade etmesi biçimlerinden biridir. Farklı gerçeklik algılarının varlığı, dünyayı algılama ve yorumlama biçimlerini de sonsuz kılmaktadır. Bu algı ve ifade çeşitliliğini, eğitim süreçlerine de yansıtılabilmeliyiz. Kübist dönemin çalışma biçimleri olan, kolaj tekniği ve nesneyi geometrik boyutları ile görme ve çizme yöntemi, sanat eğitiminde yaygın bir biçimde uygulanmaktadır. Ancak, bu konunun 'nesnenin yorumu' açısından önemini vurgulanması gerekmektedir. Sanat eğitiminde farklı bakış açıları kazandırması için, nesnenin parçalanıp yeniden inşa edilmesi konusunu kübizmden yararlanarak bir model olarak değerlendirip, geliştirebiliriz.

Nesnenin birebir taklidi eğitimde alınması gereken vazgeçilmez bir yol, bir adım olmakla birlikte günümüz estetik ölçüleri ile kıyasladığımızda tek başına yeterli bir yöntem olmadığı düşünülmektedir. Sanat tarihi ve geçmişin sanatçıları bu süreci yaşayarak yansıtma yöntemini çeşitlendirdiğine göre eğitimde de bu süreç daha net bir şekilde uygulanabilir. Bu tavır, geleceğe sırtını dönmek anlamında değil, ancak sanat tarihinin diğer açılımlarından daha verimli bir şekilde faydalanma önerisi olmalıdır.



P. Picasso
The Poet

Kaynakça:

COOPER Douglas (2002) The Cubist Epoch, Phaidon

COPELSTON (1995) FelsefeTarihi-PLATON, Çev. AzizYardımlı, İdea Yayınevi. İstanbul

LYNTON Norbert (1982) Modern Sanatın Öyküsü, Remzi Kitabevi, İstanbul

TUNALI İsmail (1992). Felsefenin Işığında Modern Resim, Remzi Kitabevi, İstanbul