

ANADOLU'DA ERKEN TUNÇ ÇAĞINDAN GÜNÜMÜZE GÜMÜŞ TAKILARIN TARİHİ GELİŞİMİ İÇİNDE ALPU TAKILARININ DEĞERLENDİRİLMESİ

Şerife ÖZÜDOĞRU*

Türk maden sanatı içinde önemli bir yeri olan gümüş işçiliği Anadolu Uygarlıkları çerçevesinde oldukça eskilere dayanan geçmişi ve geniş kullanım sahasıyla günlük yaşam içerisinde vazgeçilmez bir değer haline gelmiştir. İletkenliğiyle elektrik, elektronik, kimyasal özellikleriyle fotoğraf filmleri ilaç ve ayna yapımlarında söz sahibi olurken, sofraya ve çay takımlarından, şamdan, mangal ve kaselere, tütün tabakalarından, resim çerçevelerine ilaç kutuları ve kama kınlarından paralara kadar değişik nitelikli eşyalar olabildiği gibi her dönemde geçerliliğini koruyan bir değer ve süs ölçüsü "takı"da olabilmektedir.

Takı, çağlar boyu kadın güzelliğini tamamlayan bir süs ögesi, onu gereğinde kötülüklerden koruyan bir tılsım, zaman zaman üretgenliğini ve dişliliğini arttıran bir araç, bazen de sevgisini sembolleştiren bir tür mesaj, bildirişim aracı olabilmektedir.

Anadolu'da takının kullanımı Neolitik Çağa kadar indiği halde, gümüşün takı olarak değerlendirilmesi İ.Ö. 3000'in ikinci yarısında gerçekleşebilmiştir.¹

* Yrd.Doç.Dr.Anadolu Üniversitesi Öğretim Üyesi

¹ Işıl Muslubaş. **Anadolu'da Çağlar Boyu Takılar**. İstanbul,

Gümüşün tarihçesine bakıldığında, M.Ö. 4000'lerde Mezopotamya ve Mısır'da süs eşyaları arasında popüler olduğu görülür.

Anadolu'da ilk gümüş örneğiyle M.Ö.3000'lerde Alacahöyük'te karşılaşılır. Alacahöyük ve Horoztepe'de yapılan kazılarda (Kral mezarlarında) bulunan tunç üzerine gümüş kakma ve kaplama boğa, geyik heykelcikleri "alem" olarak kullanılmışlardır. Anadolu M.Ö. ikinci binin başlarında Mezopotamyalılar özellikle Asurlular ile yoğun ticaret ilişkisi içindedir. Asurlu tüccarlar, kervanlarla getirdikleri eşyaların karşılığında Anadolu'dan çok değerli madenler, altın ve gümüş almışlardır.² Erken Tunç çağında çok zengin takıların varlığı Troya ve Eski Yapar hazineleri ile Alacahöyük mezarlarında bulunmuş örneklerle kanıtlanmaktadır. Altın ve gümüş küpeler, saç süsleri, gerdanlıklar, gerdañçeler, zincirler, bilezikler ve taşlarla süslü iğneler, metal levha üzerine kabartma, çakma, oyma, kesme, tel örgü ve burma, döküm tekniği ile değerli madenleri işlemede yüksek bir düzeye erişildiği görülür.

İ.Ö. 2000'in ilk çeyreğinde Kültepe'de genellikle altın ve gümüş başlı iğneler, küpeler, yüzükler ve yarım ay gerdanlıklar bulunmuştur.

Hitit takılarıyla ilgili bilgileri yazılı kaynaklar ile Geç Hitit Şehir Devletleri döneminden kalan kabartmaların ışığından sallantılı küpeler, bilezik ve halhalleri tanıyabilmekteyiz.

Urartular altın ve gümüşü ustalıkla işlemekte, döküm, granüle ve repousse tekniklerini çok iyi uygulamaktaydılar. Döküm tekniği M.Ö. 5000

yılından beri Anadolu'da kullanılmaktaydı.³ Urartular'da gümüş yaldızlı

1983, s.1-2.

²Nermin Sinemoğlu. **Sanat Tarihi**. İstanbul, 1984, s.249-254.

³Gündağ Kayaoğlu, "Maden İşçiliğinin Dünü, Bugünü ve Yarını"; **Türkiye'de**

küpe, granüle bezemeli gümüş fibula ve küpeler takı sanatının ileri düzeyinin birer göstergesidirler.

Frigya bölgesinde üretilen metal fibulalar onların kuyumculukta da başarılı olduklarını göstermekte ve bunları dışarıya da ihraç etmekteydiler.

İyonya'nın en eski takı örnekleri İzmir yöresinde bulunan bronz ve gümüş halkalardır.⁴

Lidya Anadolu kuyumculuğunda doruk noktasına ulaşmış ve tarihte ilk kez doğal altınla gümüş alaşımı olan elektron külçeciklerine damgalar basarak ilk para (sikke) kullanılan uygarlıktır (M.Ö. 7.yy). Gümüş sikke Ege kıyılarındaki koloni ticareti aracılığı ile M.Ö. 6.yy.'da tüm Akdeniz çevresi uygarlıklarında bir değer birimi haline gelmiştir.⁵

Lidyalılar madenleri işlemede yetenekli oldukları kadar, süs taşları konusunda da iyi bir uzmandılar. Opal, akik (agat) ve kolsedon gibi taşları takı yapımında kullanmışlardır. Ünlü Simav opalleri Avrupa'da çok tanınan Krezüs taşı olarak bilinmekteydi. Eskişehir'deki Kalsedon ocaklarından alınan bu mavitaş ile mat kahverengi veya beyaz damarlı agatlar da (akik) Sardoniks (sarder) olarak adlandırılmıştır.⁶

İ.Ö.6. yy'dan itibaren Anadolu'da kıymetli taşlarla yapılan skarabe biçimli mühür yüzükler ile altın ve gümüş montürlü mühür sarkaçlar ortaya çıkarken, Hellenistik çağla birlikte mücevher günlük yaşama girmiştir. Eskiden ölüye adak ya da tapınağa sunu eşyası olarak görülen takı eşyaları kadın ve erkek güzelliğini tamamlayan süs unsurları haline

Sanatın Bugünü ve Yarını, Hacettepe Üniv. Güzel Sanatlar Fakültesi

Yay: 1, Ankara, 1985, s.439-444.

⁴A.Türe-Y.Savaşçın. "Anadolu Takıları", III **Antika**, Ocak 1986, S.12, s.4, 13-14.

⁵Mehmet Önder. "Tarihi Gelişimi İçinde Para", **Antika**, 1987, S.28, s.4, 16-17.

⁶M.Bauer. **Opale Von Simav, Zentribl Miner.** 1912, s.511-512.

dönüşmüştür.⁷

M.Ö.2.yüzyıldan itibaren Anadolu'da Roma Eyaletleri kurulurken, takılarda Hellenistik etkiler yavaş yavaş kaybolmaya başlamış ve bezeme teknikleri doğmuştur. İ.S. 1. yy.'da ortaya çıkan Ajur tekniği daha sonra Bizanslılar tarafından kullanılan telkari (filigre) tekniğinin temelini oluştururken, Savatla (niello) bezeme de ilk kez uygulamaya konulmuştur.⁸ İ.S. 2.yy.'da İmparatorluk dönemi sikke ve madalyonları yüzük, kolye ve broşlarda kullanılırken, özellikle yüzüklerin mühür, asalet ünvanı, rütbe işareti, nişan ve evlilik sembolü olarak yorumlanması dikkat çekicidir.

Roma kuyumculuğunun dekoratif formları Bizans takılarında devam etmiş, özellikle altın ve gümüş üzerine savat (niello), oyma kabartma, kakma, ajur, filigre ve telkâri mine teknikleri ile yapılan küpe, bilezik ve madalyonlar İ.S.10. yy'dan itibaren yerini gümüşle yapılan örneklerle bırakmıştır. Değerli taşlar yanında kalsedon, agat ve granat da kullanılmıştır. Sallanan kürecikli, rozetli ve taşlı küpelerin güzelliği kusursuzdur.⁹ Bizans evlilik yüzük ve kemerlerinde savatlanmış gümüş ve kabartmayla yapılan madalyonların ayrı bir yeri vardı.¹⁰

Anadolu Selçuklularının maden işçiliğinde gelişmiş bir düzey ortaya koymaları, Türk maden sanatının kaynaklarının çok eskilere dayandığını göstermektedir. Türk maden sanatı Orta Asya'da başlamış, arkeolojik araştırmalar ve kazılar sonucunda Türklerin bronz, demir, altın ve gümüş

⁷Yıldız Meriçboyu. "Yunan, Roma, Bizans Takıları" **Anadolu'da**

Çağlar Boyu Takılar. Hazırlayan: Işıl Muslubaş, İstanbul, 1983, s.3-8.

⁸A.Türe-Y.Savaşçın. "Anadolu Takıları V Roma Takıları" **Antika**,
Mayıs 1986, S.14, s.9-11.

⁹T. Ergil. **İstanbul Arkeoloji Müzeleri Küpeler Kataloğu**,
İstanbul, 1983, s.7-19.

¹⁰Gülgün Kalkınoğlu. "Bizans'ta Düğün Törenleri", **Sanat Tarihi**
Araştırmaları Dergisi, İstanbul, 1988, C.1, S.3, s.54-55.

gibi metalleri ustalıkla işledikleri, kapkacak, kesici aletler, silahlar, eyer takımları, süs eşyaları ve takılar ile gelişmiş tekniklerle zengin bezemeler ortaya koydukları gözlenmiştir.

Hun maden sanatının en ilginç örnekleri M.Ö. (300-200) Pazırık Kurganlarında (eyer takımları ve takılar) bulunmuştur.¹¹

M.S. VI-VII yüzyıllarda Avar Türklerinde maden işçiliğinde döküm, baskı ve savatın yanında kakma ve kaplama tekniklerinin zengin repertuarına şahit olunmaktadır.

8. ve 9. yy'larda Türklerin İslam ülkeleri ile temasları ve daha sonra İslamiyeti kabul edişi her alanda olduğu gibi maden sanatında da etkilerini göstermiştir. Arap sanatının soyuta dönük dekorasyonuna karşılık, Türk maden sanatı motifleri gerçekçi, doğaya bağlı ve doğru gözlemlerle ifade edilmişlerdir. Birbirine etki eden bu iki anlayışın kaynaştığı Türklerin İslamiyeti kabulünden sonra madeni eserler yanında takılarla ilgili (küçük tokalar, gümüş bilezikler, küpeler) ilk örnekler Selçuklu eserlerinde görülür.¹²

M.S. XII. yüzyıllarda İslamiyetin yayıldığı bölgelerde altın ve gümüş eserlerin arttığı görülmektedir.¹³ Büyük Selçuklular madeni örneklerde dövme, dökme, kazıma, mineli kaplama, kakma, delik işi gibi tekniklerle stilize hayvan ve insan figürleri, yazı dekorlarıyla Horasan, Herat ve Nişabur'da, zengiler döneminde de Musul gibi merkezlerde hayranlık uyandıran eserler meydana getirmişlerdir.¹⁴

¹¹Nejat Diyarbekirli. "Türk Sanatının Kaynaklarına Doğru",

Türk Sanatı Tarihi Araştırma ve İncelemeleri,

İstanbul, 1969, S.11, s.112-204.

¹²M.S.Dimand. "Metalwork" **A Handbook of Muhammeden**

Decorative Arts, New York, 1958, s.132-150.

¹³R.Harari. "Metalwork After the Early İslamic Period"

A Survey of Persion Art, London, 1939, Vol.6, S.2466-529.

¹⁴Erdem Yücel. "Selçuklu Süslemeleriyle Kişilik Kazanan Tombakla

Anadolu Selçuklu devrinde yapılan altın ve gümüş takılardan günümüze ancak birkaç örnek gelebilmiştir. Özellikle gümüş kemer tokalarında delik-işi ve yıldızla bezeme yapılmıştır.¹⁵ 12 ve 13. yüzyıllarda Anadolu Selçuklu maden işlerinde döküm, dövme, delik-işi, mine, kabartma, kazıma ve kakma gibi tekniklerle dekoratif örnekler ortaya konmuş olup, bu eserler, Konya, Mardin, Hasankeyf, Diyarbakır, Siirt, Harput, Erzurum ve Erzincan'da maden eserleri yapım merkezlerinde yaratılmışlardır.

XIV. yy. Anadolu maden sanatı hakkında günümüze ulaşmış tarihli bir eser bulunmaması yüzünden yeterli bilgiye sahip olunamamaktadır. Selçuklu geleneği yanında Moğol istilası ile dekorasyona giren uzak doğu, Çin menşeli madalyonlar ve bordürler repertuarı daha da zenginleştirir.¹⁶

Anadolu Selçuklu ve Osmanlı dönemlerinde de maden işleme tekniklerinin hemen hepsi denenmiş ve gümüş günlük kullanım eşyalarından takılara kadar her alana girmeyi başarmıştır.

Sultan Selim I ve oğlu Kanuni Sultan Süleyman Trabzon'da Şehzadelikleri döneminde mücevher sanatına gönül vermişler ve İstanbul'un altın ve gümüş işleyen ustalar için atölyeler kurmuşlardır.¹⁷ Böylece Anadolu'dan İstanbul'a taşan bu sanat Balkanlarda Belgrad, Skopye, Pozeya, Budapeşte ve Novo Brdo gibi altın ve gümüş yapım merkezlerine kadar ulaşmıştır. Özellikle Osmanlı devrinde gümüş işleme

Altın Çağını Yaşayan Türk Maden Sanatı", **1 Antik and Dekor**,
1993, S.21, s.110,114.

¹⁵G.Öney-Ü.Erginsoy. **Anadolu Selçuklu Mimarisinde Süsleme ve El Sanatları**, Ankara, 1978, s.153.

¹⁶Tarcan E.Yılmaz. "XIV. Yüzyılda Maden Sanatı",
Yüzyıllar Boyunca Türk Sanatı (14.Yüzyıl),
Hazırlayan: O.Aslanapa, İstanbul, 1977, s.72-78.

¹⁷Sebahattin Türkoğlu. **Metalwork and Jewellery**, Ankara, 1987, s.15.

Sivas, Konya, Erzurum, Van, Şam, Bursa, Edirne, Diyarbakır ve Tokat'ta gelişimini sürdürürken İstanbul zamanla en önemli merkez haline gelmiştir. Desen ve teknik zenginliğiyle 16-17 ve 18.yy.'larda doruk noktasına varmıştır.¹⁸

Osmanlı devrinde altın ve gümüş takılarda kabartma, çakma, kazıma, kakma, altın yaldızlama, savat, telkari, delik-işi (ajur) zincir işi gibi oldukça geniş süsleme programı izlenmiştir.

Maden işlerinde gümüşten sonra bakır üzerine de altın kaplama yapılmış ve adına "Tombak" denilmiştir. Türk sanatında altınlama tekniğinin Orta Asya'da Hunlarda başladığı bilinmektedir.¹⁹ Kazak, Kırgız ve Türkmenlerde süsleme amacıyla kullanılan ve Oğuzlar arasında "Altın Yalatma" olarak tanınan bu teknik Osmanlılarda "Tombak" adıyla yaygın olarak yapılmıştır. Kuyumcuların altın ve gümüş tozu ile sıklıkla başvurdukları bu usul, özellikle takıların parlatılmasında uygulanır. Ucuz alışimlardan yapılan ziynet eşyalarını altın suyuna daldırmak suretiyle de yaldızlama yapılabilir.²⁰

P. Lecomte, 19.yy. sonunda İstanbul'da kuyumcular caddesinde birkaç filigran sanatkarın bulunduğunu ve kadınlar için broş, kemer, bilezik, küpe ve yüzük imal ettiklerini belirtirken sert taş hakkalarının da Beyazıt Camii arkasında bir sokakta şaheserler yarattıklarını anlatmaktadır.²¹

Telkari örnekleri arasında düğme, bilezik, küpe, kolye ve kemerler, değerli taşlarla kakma broş ve nişanlarda, savatlama; köstek, cep saati

¹⁸Celal Esat Arseven. "Le Metal", **Les Arts Decoratif Turcs**, İstanbul, 1950, s.118-146.

¹⁹Fulya Bodur. **Türk Maden Sanatı**, İstanbul, 1987, s.17.

²⁰İ.Gündağ Kayaoğlu. "Altınla Kalaylanan Kaplar Tombaklar", **Antik and Dekor 7**, 1990, S.9, s.40-43.

²¹Pretextat Lecomte. **Türkiye'de Sanatlar ve Zenaatler 19.yy. Sonu**, Tercüman Yayınları, İstanbul, 1975, s.169-179.

zarfı ve kemerlerde kullanılırken gümüş iki metal parçasının beraber içiçe bükülmesinden oluşan burma bilezikler de Osmanlı takılarının zengin repertuarını sunarlar.²²

Hasır örgülü, kalem işli, zincirli, tanklı, kabaralı gibi isimlerle anılan gümüş bilezikler bazen yapıldıkları illere göre de adlar almışlardır. Trabzon Hasırı, Midyat (Mardin) Telkarisi gibi. Ayrıca Güneydoğu Anadolu'da yaygın olan gümüş halhallar gümüşün ışıltısına, güzel nağmeler de eklemiştir.²³

Esas konumuz olan Alpu gümüş işçiliği yüzyıllardır kaynaklarını Anadolu kültürlerinden alarak teknikteki gelişmeler ve zevklerdeki değişimlere rağmen hâlâ geçmişten geleceğe taşınan zenginliği usta ellerle işletmektedir.

Alpu, Eskişehir'in 35 km. doğusunda Porsuk Çayı kıyısında bir yerleşim merkezidir.²⁴ Düzlük Eskişehir ovası ortasında İstanbul-Ankara demiryolu güzergahı üzerinde yer alan Alpu, özellikle gümüş üzerine savat tekniğiyle yapılan takılarıyla tanınmaktadır.

İlçeye girildiğinde gümüşçü dükkanı ya da vitrini yok gibidir. Ev-atölye denilebilecek tarzda evlerin bir köşesinde icra edilen bu zarif el sanatı ve ustalık babadan oğula, dededen toruna nakledilmektedir. Tamamen el işçiliğine dayalı çalışmalarla yürütülen gümüşçülüğü ayakta tutabilmek için 1991 yılında bir gümüş işleme okulu açılmıştır. Bugün bu okul 32 üye ustasıyla bir kooperatif niteliği taşımaktadır.

²²Örcün Barışta. **Türk El Sanatları**, Kültür ve Turizm Bakanlığı Yayınları: 97
Sanat Eserleri Dizisi: 11, Ankara, 1988, s.87-88.

²³Zeki Kuşoğlu. "Türk Bilezikleri, Bilek Yüzüğü" **İlgi Dergisi**, 1992,
S.69, s.222-224.

²⁴Bilge Umar. **Türkiye'deki Tarihsel Adlar**, İstanbul, 1993,
s.55'de Alpu adının Hitit belgelerinde bir Alpuwa kenti olarak anıldığını
ve sözcüğün, Al(u)-p(a)-uwa ışıltılı su yeri öğelerinden türetildiğini belirtir.

Alpu gümüş işleri arasında takıları (kolye, bilezik, küpe, tepelik, kemer) ağızlık, muskalık, tütün tabakaları, silah kabzaları, baston sapları gibi çeşitli süs ve kullanım eşyaları yer alır. Bu işe gönül vermiş ustalar, gümüşü Kütahya'dan granül halde "has gümüş" aldıklarını ancak bu çok yumuşak ve şekillendirmeye elverişli olmayan gümüşe çok az miktarda bakır katarak işlem yaptıklarını belirtiyorlar. Saf gümüş 1000 ayardır. Kuyumculukta, özellikle takılarda 900 ayar kullanılmaktadır.

Anadolu'da asırlardır bilinen gümüş işçiliğinin en bilinen süsleme teknikleri telkâri, güherse, savat, ajur, kakma, kaplama ve yıldız işidir. Alpu'da bu tekniklerden yalnızca telkari (filigre) dışında diğer granülasyon, savat, ajur ve renkli taşlarla yapılan bezeme kullanılmıştır.

Telkâri (Filigre) ve Granülasyon: Altın veya gümüş telleri istenilen şekle göre kesip kıvrarak birbirine lehimleyerek meydana getirilen motiflerle süslü işlerdir.²⁵

Bu tekniğin M.Ö. 2500'lerden beri Anadolu'da kullanıldığı ve özellikle Mardin, Trabzon, Kayseri, Sivas, Bursa, Edirne, Sivrihisar ve Beypazarı'nda hala popüler olduğu bilinmektedir.²⁶ Ancak Alpu gümüş takılarında bu teknik uygulanmamaktadır.

Burada yapılan takıların büyük bir kısmını bilezik, yüzük, küpe ve kolyeler oluşturur. Bunlar, yapım tekniklerine göre gruplandırılacak olursa,

- 1-Granül ve renkli taş süslemenin birlikte kullanıldığı,
- 2-Gümüş yüzeylerin savatlandığı,
- 3-Renkli taşların oyulan yuvalara ya da lehimle hücrelere yerleştirildiği,

4-Ajur tekniğinin uygulandığı takılar olarak karşımıza çıkarlar.

²⁵ Ülker Erginsoy. **İslam Maden Sanatının Gelişmesi**,

Kültür ve Turizm Bakanlığı Yayınları: 975, Sanat Eserleri Dizisi:

11, Ankara, 1988, s.32-33.

²⁶ F.Arman-H.Kanbay. "Seçkin ve Zarif İşçiliğin Altıbin Yıllık Ölçüsü:

"Gümüş", **Antik and Dekor**, Haziran, 1993, Sayı:3, s.74-81.

Granülasyon (Güherse): Altın ve gümüşten yapılan eserlerin üzerine çeşitli şekillerde tanecikler yanyana lehimlenerek granül süsleme meydana getirilir. Alpu'da sıklıkla tercih edilen bir gümüş tekniğidir.(R-1)

Kuyumculukta “güherse” Farsça gevher (mücevher, asa) gibi kelimelerin galat bir kullanılışıdır. Mana bakımından güher veya gevher gibi anlamındadır. Kısaca mücevher gibi demektir.²⁷

Granülasyon Anadolu madeni takılarında ilk kez Truva'da görülür. Urartu, Roma ve Bizans ziynet eşyalarında da sevilerek uygulanmıştır.²⁸

Osmanlı kuyumculuğunda adına güherse denilen bu teknik bugün halâ Anadolu'da sıklıkla uygulanmaktadır.

Alpu gümüş takılarında özellikle taşlarla bezeli dekorlarda taş çevresine yanyana dizilen granüller ile zincir uçlarında küçük topçuklar biçiminde yer almıştır. Genellikle sarkaçlı küpeler ve geniş montürler kolyelerde görülür.(Şek.1)

Savat (Niello): Madeni ve özellikle gümüş eserlerin üzerine açılan çizgisel oyuklara, yivlere ve yuvalara kükürt, bakır, kurşun, gümüş ve boraksın belirli oranlarda birlikte eritilerek hazırlandığı karışım havanda dövülerek toz haline getirilir. Böylece hazırlanan motifler üzerindeki oyuklara doldurulur ve düşük ısıda fırınlanır. Bezemelerin konturlarında siyah renkli bir görünüm ortaya koyar.²⁹ Bu tekniğin ilk örnekleri Romalılar tarafından ortaya konmuştur.

En güzel savat işleri Türkistan, Azerbaycan ve Dağıstan'da yapılır. Anadolu'da bugün Trabzon, Erzurum, Van, Erzincan ve Eskişehir'de de bu tekniğin en zarif örnekleri uygulanmaktadır.

²⁷Zeki Kuşoğlu, “Türk Sanatında Güherse”, **İlgi**, 1991, S.65, s.32-33.

²⁸A.Türe-Y.Savaşçın. **Takı Malzemeleri ve Teknikleri III**, Granülasyon (Güherse) Tekniği, Antika, 1987, S.24, s.30-31.

²⁹Zeki Kuşoğlu. “Black on Silver”, **Image of Turkey**, 1988, S.14, s.16-19.

Alpu gümüş işlerinin ana tekniği olan Savat yöreyle bütünleşmiş bir nitelik haline gelmiştir. Bu teknikte yapılan süs eşyaları sınıflandırıldığında:

1-Savatlanmış küçük eliptik plakalar ve madalyonların ikişer ve üçer sıra 35 cm'lik bağlantı zincirleri üzerine kelepçelenerek yapıldığı kolye ve bilezikler.(R.2-3).

2-Geometrik üçgen ya da eşkenar plakaların arasındaki boncuk ya da halkalarla tutturulduğu gerdanlıklar.

3-Bitkisel dekorlu eliptik plakalı yaka iğneleri.

4-Klipsli ve tel halka takmalı küpeler, bunlarda genellikle montürler madalyon biçimli ya da yuvarlak disklerin ucuna zincir püsküller sarkıtılmıştır.(R.4-5)

5-Kelepçeli ve içi boş bombeli bilezikler.

6-Silindirik ve üçgen biçimli muskalıklar. (R.6)

Savatlanmış Alpu gümüş takılarında daha çok bitkisel motiflerin ağırlık kazandığı bir süsleme programı izlenmektedir.(Şek.2) 13. yy'a kadar madeni eserlerde yalnızca zemin kompozisyonu olarak görülen bitkisel bezeme bu çağdan itibaren ana dekorasyonu

meydana getirmiştir.³⁰ Buradaki takılarda özellikle rozet çiçekler, kıvrımlı dallar ve tohumlarla madalyon ve plakaların ağırlığı hafifletilerek zincirlerle ahenkli bir zerafet ortaya koymaktadır.

Gümüş metal üzerine oyularak açılan yuvalara (champleve) veya lehimle yapılan tel hücrelere (cloisonne) yerleştirilen yarı değerli taşlar arasında ametist, akik, lapis lazuli, ve yeşim görülür.³¹ Alpu gümüş işçiliğinde bu taşlar arasında en çok ametist, turkuvaz ve akik uygulanmaktadır. Lapis ise az uygulanmakla birlikte lacivert taşla

³⁰Can Karametli. "Türk ve İslam Eserleri Müzesinde Erken İslâm

Devri Maden İşçiliği", **Türk Etnoğrafya Dergisi**, 1974, S.XIV, s.121.

³¹R.Goodden-P.Pophom. **Silversmithing**, Oxford University Press, London, 1971, s.113.

gümüşün ahenkli uyumunu ortaya koymaktadır.

Ametist, demir oksitten renk alan bir kuvarstır pembe ve morun tonlarını yansıtır. Turkuvaz, hidratlı doğal alüminyum ve bakır fosfat; firuze de denilen değerli bir taştır.³² (R.7) Akik ise, çok sert ve kısmen saydam olup, üzerindeki eşmerkezli halkalarla köpüklü, dallı, gözlü ve noktali nitelikte olabilen çok bilinen koyu turuncu, kahverengi renklerinin yanında elmayeşili, krizopraz, kiraz kırmızısı, kornalin ve gök mavisi safirin gibi çeşitleri de görülür.³³ Alpu gümüş takılarında turuncu tonlarının yanında üzerindeki damarları geniş ve şerit sayısı az olan oniks de kullanılmaktadır.(R.8)

Yüzyıllardan beri insanlar, doğanın armağanı olan bu taşların süs amacı yanında manevi gücüne de inanmışlardır. Örneğin turkuvazın halk arasında nazara ve tehlikelere karşı koruyucu özelliği, akikin bereket ve verimlilik sembolü olduğu ve hatta insanları düşmanlardan ve şimşeklerden koruduğu da yaygın bir inanıştır.³⁴

Yarı değerli taşlarla üretilen bilezik, küpe, kolye ve yüzüklerde taşlar yuvarlak hatlarla verilmiş ve göze batıcı irilikte yerleştirilmiştir.(Şek.3) Bu yarı değerli taşlar granülasyon ya da savat tekniğinin en zarif montürleri içine yerleştirilirken, gümüşün zenginliği yanında taşın ışıltısı da unutulmamıştır. Mekik biçimli yüzükler, sarkaçlı küpeler, broşlar ve el işçiliğinin en nadide kolyeleri Alpu'da ustaların elinde kadın güzelliğini tamamlayan ve onun cazibesini arttıran birer süs ögesi olmaktadır.

Metal yüzeye tersinden dövülerek yapılan bezemeye kabartma, çizilen desenin konturlarını ya da zemini oyarak meydana getirilen bezemeye de delik-işi ajur denmektedir.³⁵

³²Mesut Üldaş. "Elmaslar, Yakutlar, Zümrütler ve Kuarslar Değerli ve Yarı Değerli Taşlar", **Antik and Dekor**, 1993, S.20, s.143.

³³W.R. Hamilton-A.R.Wolley-A.C.Bishop. **Minerals Rocks and Fossils**, London, 1987, s.16.

³⁴Meriç Hızal. "Takıda Yeni Boyutlar", **Yapı**, 1990, s.100.

³⁵Örcün Barışta. a.g.e., Ank. 1988, s.12.

Alpu takılarında özellikle k pelerde ajure tekniđi olduka zarif  rnekler ortaya koymaktadır. Geometrik motiflerden oluŐan bu dekorasyon hafifliđi ve narinliđiyle savattan sonra tercih edilen diđer takıları oluŐturur.(R.9) Hilal biimli k peler, y z kler, oval iđneler ve tepelikler bu grubun ilgi ekici  rnekleridir. Tepelikler folklor grupları iin sipariŐ  zerine yapıldıđından, ok az olarak uygulanmaktadır.

Gran l, savat, ajure ve yarı deđerli taŐlarla kakma olarak yapılan Alpu takıları gemiŐten g n m ze, y zyıllardır uygulanan teknikleri, T rk maden sanatının bezeme motifleri ve usta iŐiliđiyle  z mleyerek ortaya koyduđu  st n  rnekleriyle gemiŐten g n m ze aktaran, onu yaŐatmaya alıŐan bir k pr  vazifesi  stlenmiŐtir.

Alpu'da aileler her ferdiyle t m zamanlarını bu iŐe vererek ev at lyelerde birlikte alıŐmaktadırlar. Takıların ham maddesini aldıkları K tahya'ya yakın olmaları ve demiryolu g zergahı  zerinde yer almaları ustaları sevindirirken, modern aletlerden yoksun olmaları onları yıldırmamıŐ,  lke apında daha ok tanınmayı,  rettikleri iŐleri s rekli sergileyen arŐılara sahip olmayı  mitle beklemektedirler.

Bu k  k ilenin ok deđerli el iŐiliđi ve yetenekli ustaların yarattıđı eserlerin yok olup unutulmaması, korunması, yaŐatılması ve tanıtımının daha geniŐ sahalara yapılabilmesi iin yeterli finansman sađlanarak EskiŐehir ili ierisinde altıncılar arŐısı gibi bir "g m Ő ler arŐısının" yapılması ve G zel Sanatlar Fak ltesi denetiminde motiflerin deđerlendirilip ve dođru olarak  đretilmesi gerekmektedir.

BİBLİYOGRAFYA

- Arman F-Kanbay,H. "Seçkin ve Zarif İşçiliğın Altıbin Yıllık Ölçüsü: Gümüş", **Antik and Dekor**, Haziran 1993, Sayı:3.
- Arseven, C. "Lemetal", **Les Arts Decoratif Turcs**, İstanbul, 1950.
- Barişta Örcün. **Türk El Sanatları**, Kültür ve Turizm Bakanlığı Yayınları, 1975; Sanat Eserleri Dizisi: 11, Ankara, 1988.
- Bauer, M.; **Opele Von Simav**, Zentrbl Miner, 1912.
- Bodur, Fulya. **Türk Maden Sanatı**, İstanbul, 1987.
- Dimand M.S. "Metalwork", **A Handbook of Muhammeden Decorative Arts**. New York, 1958.
- Diyarbakirli, Nejat. "Türk Sanatının Kaynaklarına Doğru" **Türk Sanatı Tarihi Araştırma ve İncelemeleri**, İstanbul, 1969, S.11.
- Ergil, Tülay. **İstanbul Arkeoloji Müzeleri Kúpeler Katalođu**, İstanbul, 1983.
- Erginsoy, Ülker. **İslamda Maden Sanatının Gelişmesi**, Kültür ve Turizm Bakanlığı Yayınları, 975, Sanat Eserleri Dizisi:11, Ankara, 1988.
- Goodden, R.-Popham, P. **Silversmithing**, Oxford University Press London, 1971.
- Hamilton, W.R.; Wolley A.R.; Bishop A.C. **Minerals Rocks and Fassils**, London, 1987.
- Harari, R. "Metalwork After the Early Islamic Period", **A Survey of Persion Art**, London, 1972.
- Hızal, Meriç. "Takıda Yeni Boyutlar", **Yapı**, 1990, S.100.
- Kayaođlu, Gündaođ. "Altınla Kalaylanan Kaplar, Tombaklar", **Antik and Dekor 7**, 1990, S.9.
- Kayaođlu, Gündaođ. "Maden İşçiliğinin Dünü, Bugünü ve Yarını", **Türkiye'de Sanatın Bugünü ve Yarını**, Hacettepe Üniversitesi Güzel Sanatlar Fakóltesi Yayını:1, Ankara, 1985.
- Kerametli, Can. "Türk ve İslam Eserleri Müzesinde Erken İslam Devri Maden İşçiliđi", **Türk Etnoğrafya Dergisi**, 1974, S.XIV.
- Kuşođlu, Zeki. "Black on Silver", **Image of Turkey**, 1988, S.14.
- Kuşođlu, Zeki. "Türk Bilezikleri Bilek Yüzüğü", **İlgi**, 1992, S.69.
- Kuşođlu, Zeki. "Türk Sanatında Güherse", **İlgi**, 1991, S.65.

- Lecomte, P. **Türkiye’de Sanatlar ve Zenaatler 19.yy. Sonu**, İstanbul, 1975.
- Meriçboyu, Yıldız. “Yunan Roma Bizans Takıları”, **Anadolu’da Çağlar Boyu Takılar**, Hazırlayan:İşıl Muslubaş, İstanbul, 1983.
- Muslubaş, İşıl. **Anadolu’da Çağlar Boyu Takılar**, İstanbul, 1983.
- Önder, Mehmet. “Tarihi Gelişimi İçinde Para”, **Antika**, 1987, S.28.
- Öney, G.-Erginsoy, Ü. **Anadolu Selçuklu Mimarisinde Süsleme ve El Sanatları**, Ankara, 1978.
- Sinemöğlü, Nermin. **Sanat Tarihi**, İstanbul, 1984.
- Türe, A.-Savaşçın, Y. “Anadolu Takıları III”, **Antika**, Ocak, 1986, s.12.
- Türe, A.-Savaşçın, Y. “Anadolu Takıları V Roma Takıları”, Mayıs, 1986,s.14.
- Türe, A.-Savaşçın, Y. “Takı Malzemeleri ve Teknikleri III, Granülasyon (Güherse) Tekniği”, **Antika**, 1987, S.24.
- Türkoğlu, S. **Metalwork and Jewellery**, Ankara, 1987.
- Umar, Bilge. **Türkiye’deki Tarihsel Adlar**, İstanbul, 1993.
- Üldeş, Mesut. “Elmaslar, Yakutlar, Zümrütler ve Kuarslar Değerli ve Yarı Değerli Taşlar”, **Antik and Dekor**, 1993, S.20.
- Yılmaz, T.E. “XIV. yy.’da Maden Sanatı”, **Yüzyıllar Boyunca Türk Sanatı (14.yy.)**, Hazırlayan: O. Aslanapa, İstanbul, 1977.
- Yücel, Erdem. “Selçuklu Süslemeleriyle Kişilik Kazanan Tombakla Altın Çağını Yaşayan Türk Maden Sanatı”, **Antik and Dekor**, 1993, S.21.

RESİM LİSTESİ

- Resim 1 Firuze taş çevresine granüllerle yapılan sarkaçlı gümüş küpe.
- Resim 2 Zincir bağlantılı savatlanmış plakaların oluşturduğu kolye ve bilezik.
- Resim 3 Zincirlere kelepçelenmiş savatlı plakalarla yapılan püsküllü kolye ve madalyon küpe.
- Resim 4 Savatlanmış madalyon biçimli kipsli küpe.
- Resim 5 Tel halka takmalı, zincir püsküllü savatlı küpe.
- Resim 6 Savatlanmış üçgen ve silindirik muskalk.
- Resim 7 Gümüş üzerine turkuvaz montürlü sarkaçlı kolye.
- Resim 8 Gümüş üzerine akik montürlü kolye ve küpe.
- Resim 9 Ajurlu hilal biçimli gümüş küpe.
-
- Şekil 1 Tel halka takmalı firuze taş montürlü sarkaçlı gümüş küpe deseni
- Şekil 2 Bitkisel dekorlu gümüş madalyon küpe deseni
- Şekil 3 Firuze taş montürlü gümüş kolye deseni



Resim 1. Firuze taş çevresine granüllerle yapılan sarkaçlı gümüş küpe.



Resim 2. Zincir bağlantılı savatlanmış plakaların oluşturduğu kolye ve bilezik.



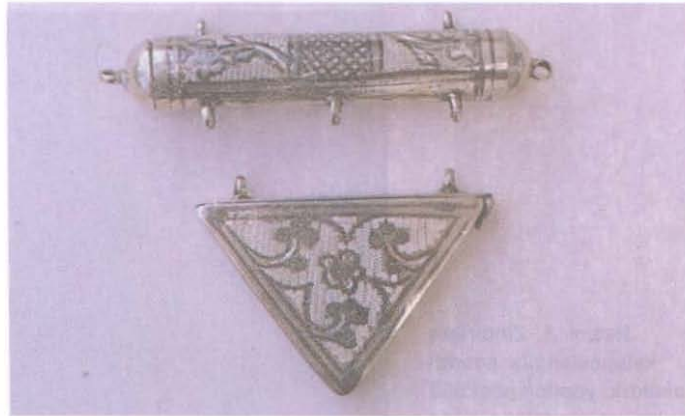
Resim 3. Zincirlere kelepçelenmiş savatlı plakalarla yapılan püsküllü kolye ve madalyon küpe



Resim 4. Savatlanmış madalyon biçimli klipsli küpe.



Resim 5. Tel halka takmalı, zincir püsküllü savatlı küpe.



Resim 6. Savatlanmış üçgen ve silindirik muskalık.

Resim 7. Gümüş üzerine
Turkuvaz montürlü
sarkaçlı kolye

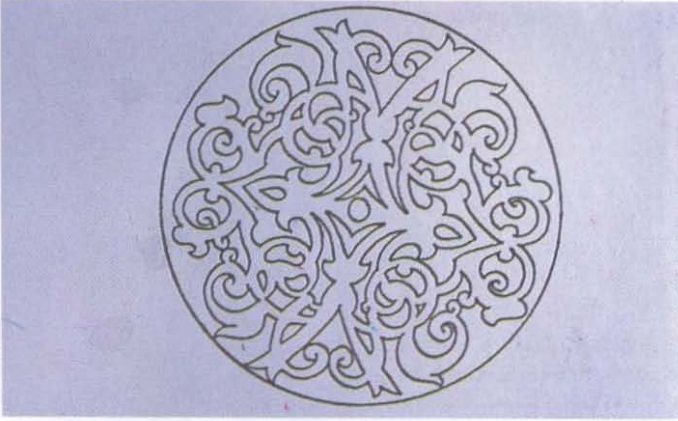
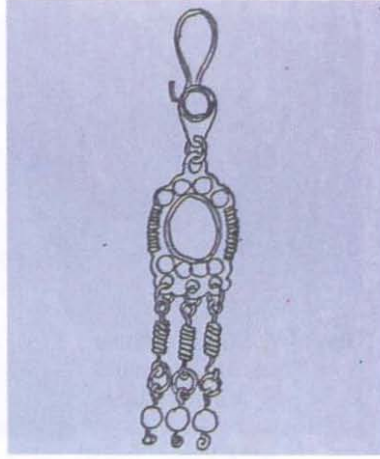


Resim 8. Gümüş üzerine
akik montürlü kolye ve
küpe.



Resim 9. Ajurlu hilal biçimli gümüş küpe.

Şekil 1. Tel halka takmalı
firuze taş montürlü sarkaçlı
gümüş küpe deseni.



Şekil 2. Bitkisel dekorlu gümüş madalyon küpe deseni.

Şekil 3. Firuze taş montürlü
gümüş kolye deseni.

