

İÇMİMARLIĞIN OLUŞUM VE ÖRGÜTLENME SÜRECİ

B. Burak KAPTAN*

Günümüzde, içmimarlık mesleği, birçok meslek grubunun kıskacında kalmış, kendi içinde kapsamlı bir disiplin olmasına karşın herkes tarafından, bir biçimde de olsa, yapılagelmiştir. Oysa içmimarlık; mimari yapı içinde yer alan hacimlerin; kullanıcı gereksinimlerini karşılayacak biçimde örgütlenmesi, mekan konforunun sağlanması, form, doku, renk, malzeme, aydınlatma, donatı elemanları ve aksesuar öğelerinin içmimar tarafından düzenlenerek tasarlanmasını kapsamaktadır. Bu nedenle, bu tasarım alanında bireylerin uzmanlaşması, ilgili eğitim alması gerekmektedir. 21. yüzyılın mesleği olarak nitelenmeye başlanan içmimarlık; eğitimi, uygulama alanları ve yardımcı meslek grupları ile yaşamda yer alması kaçınılmaz bir gerçek olarak ortaya çıkmaktadır.

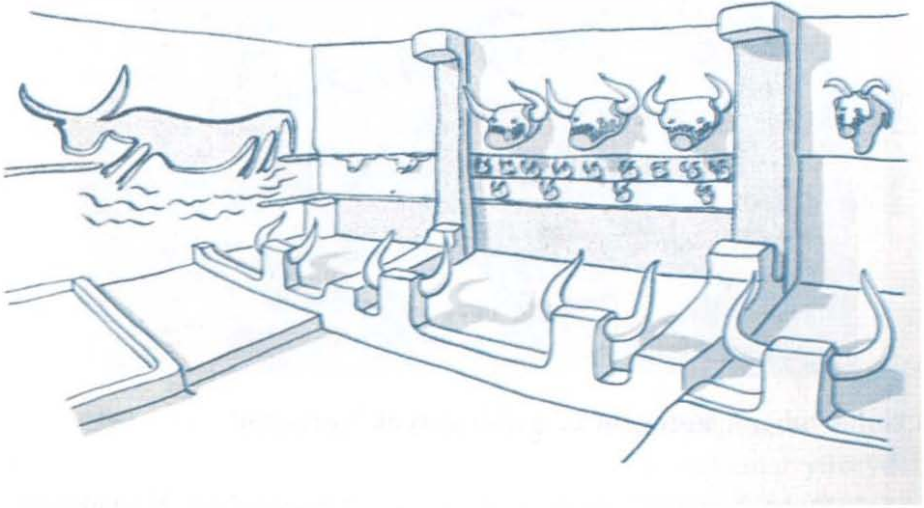
İçmimarlık, bir anlamda, insan soyunun doğuşu ile başlayan barınma gereksinimi ile ortaya çıkmıştır. İlk çağlarda insanlar, kaldıkları yerlerde ısınma, yatma, yeme, depolama gibi gereksinimlerini, buldukları ilkel ama işlevsel düzenlemelerle çözümlenmekteydi. Doğal etmenlerin oluşturduğu kaya kovukları ve mağaralarda, ilk insanlar, sadece gereksinimlerini karşılamak için düzenlemeler yapmaktaydı. Ateş yaktıkları ocaklar, gıdaları depoladıkları yerler, yattıkları setler, hep gereksinimlerin sonucu olarak belirlenmekteydi. Günümüz estetik olgularının henüz oluşmadığı o dönemlerde, duvar resimleri bu

* Anadolu Üniversitesi, Güzel Sanatlar Fakültesi, İçmimarlık Bölümü, Öğretim Görevlisi.

gereksinimi bir açıdan karşılamaktaydı. Bu resimlerin, esas işlevi ise iletişimin sağlanması ve bilgilendirmedir denebilir.

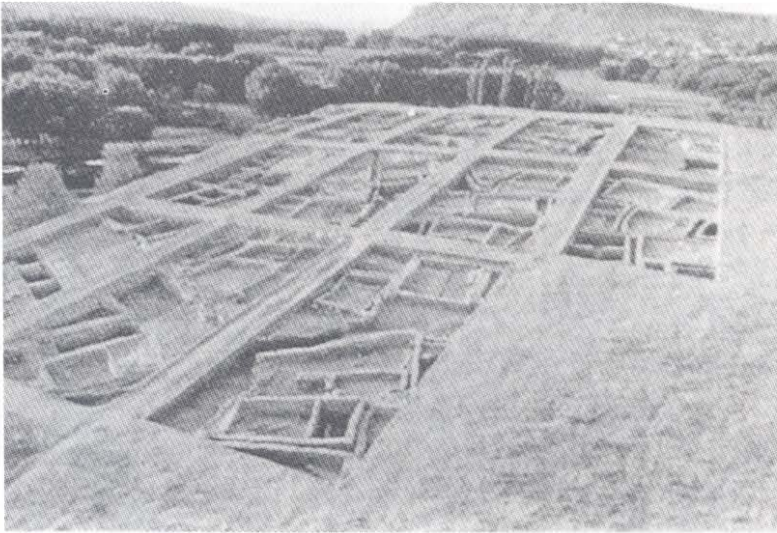
Neolitik dönemde, özellikle Anadolu'da, "insan eliyle yapılan ilk kent" (Croix, Tansey 1986: 41) "Çatalhöyük" (Konya-Çumra), "Çayönü" (Diyarbakır-Ergani), "Aşıklı Höyük" (Kızılkaya-Aksaray) gibi toplu yaşam alanlarında, iç mekanlardan söz etmek olasıdır.

Çatalhöyük'de, bir ailenin yaşadığı tek göz odaların, ortak kullanım alanı (buluşma ve atık alanı) çevresinde kümelenmesiyle oluşan yapılaşmalarda mekanlar, ahşap ve kerpiçten bitişik düzen içinde örgütlenmişlerdi. Bu mekanların girişleri tavandandı. "Plan şemaları birbirine yakın olan bu odalar çalışma, yeme ve uyuma gereksinimlerini içerirken duvarları sıvalı ve boyalıydı... Duvarlarda süsleme olarak hayvan resimleri, boynuzlar, hayvan başları ve kafatasları ile fetişler yer almaktadır" (Croix, Tansey 1986: 42) (fotoğraf 1). Bu tip yerleşim alanlarında yine gereksinimler ön plandadır.



Fotoğraf 1: Çatalhöyük

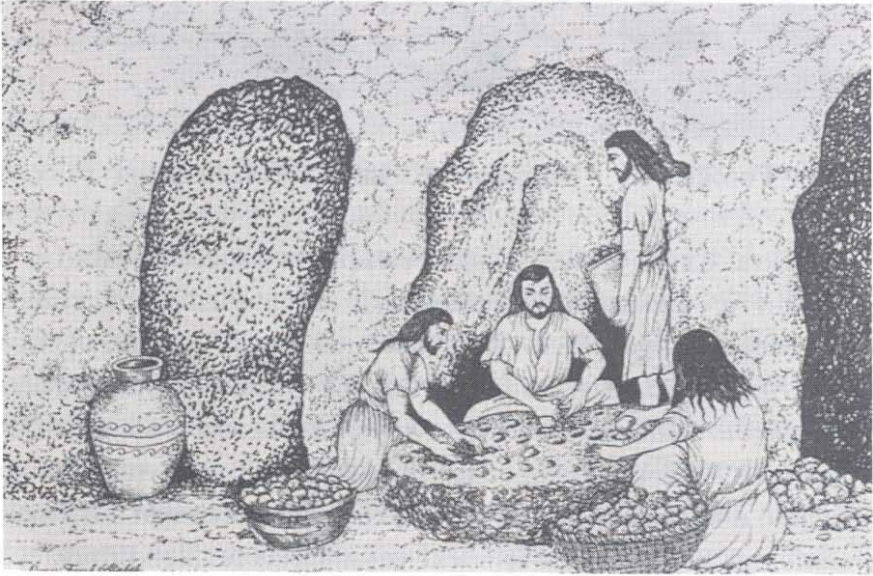
1992 yılında Aksaray Aşıklı Höyük'te yapılan kazılar sonucunda ortaya çıkarılan ufak, yassı nehir taşlarıyla döşenmiş yolun çevresinde organize edilmiş yaşama alanları saptanmıştır. *“Kuzeyde kerpiç mimarinin egemenliğine karşın, güneyde yer yer kerpiç mimarinin kullanılmasına rağmen, güneyde genellikle taş ile kerpiç birlikte kullanılmıştır... Yerleşimlerdeki bu ayırım kuzeydeki yapıların günlük yaşama, güneyde... kümelenen yapıların özel bir konuma ve işleve sahip olduklarını göstermiştir. Bu da toplum yaşamında hem bir örgütlenme, hem de bazı bireylerin toplum katmanlarında ayrıcalıklarının bulunduğunu göstermektedir”* (Esin, 1993: 88) (fotoğraf 2). Yapıların yönlere göre konumlandırılması ve yine yönlere göre duvar malzemesinin (taş ve kerpiç) seçilmiş olması o dönem için önemli bir özelliktir. Yaşama mekanları ise, doğal şartlara ve insanların gereksinimlerine göre düzenlenmiştir.



Fotoğraf 2: Aşıklı Höyük Yerleşimi

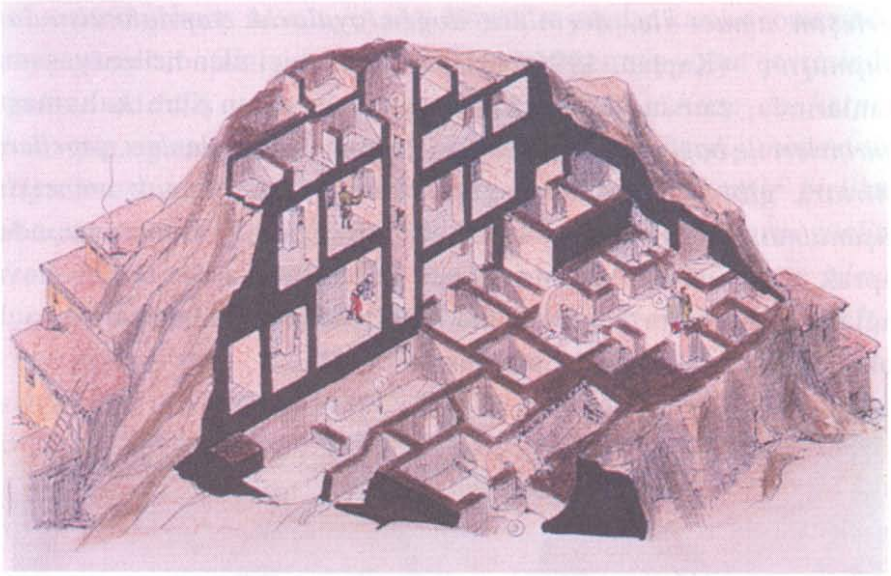
Daha sonraki dönemlerde, İç Anadolu'da Kapadokya Bölgesi'nde kaya içine oyulmuş 150-200 civarında yeraltı şehirleri bulunmaktadır. *“Bunların en önemlilerinden ikisi, Derinkuyu ve Kaymaklı yeraltı şehirleridir. Bu kentler tüflü, volkanik katmanların,*

yerleşim amacı ile, derinlere doğru oyularak yapılanmasından oluşmuştur” (Kaptan, 1996: 11). Oyularak biçimlendirilen yaşama alanlarında, zaman zaman, bir aydan daha uzun süre kalınması, “birbirleri ile bağlantılı olan mutfağı, deposu, uyuma alanları, şapelleri, ahırları, gibi bir çok işlev, gereksinimleri karşılamak amacıyla düşünülmüştür” (Başgelen, 1991: 123) (fotoğraf 3). Bunun yanında, toprak seviyesinin altında kalan bu mekanlarda temiz hava sağlanabilmesi için hava kanalları ile tehlike anında uyarı amaçlı haberleşme kanalları düşünülmüştür.



Fotoğraf 3: Nevşehir, Kaymaklı Yeraltı Şehrindeki çok Çukurlu Cevher Zenginleştirme Aleti (İllustrasyon- Ö.Faruk ATABEK)

Bu oyma mekanlarda, nüfus arttıkça ve gereksinim duyuldukça mekanlar yaratılmaktadır. İşleve göre biçimlenen mekanlar yüzeyden derinlere doğru oyularak örgütlenmektedir (fotoğraf 4). Bölgede bulunan bir çok yeraltı şehrinin birbiri ile bağlantılı olduğu bilinmektedir.



Fotoğraf 4: Nevşehir, Kaymaklı Yeraltı Şehri

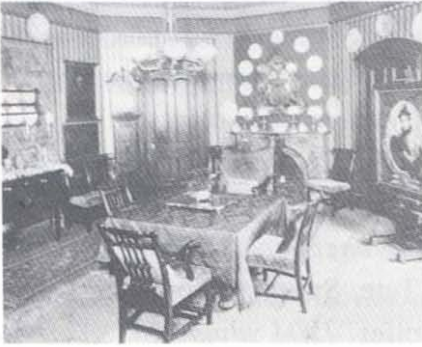
Orta Çağ'a gelindiğinde Avrupa'da aristokrat sınıfın ve sarayların iç mekan düzenlemeleriyle devam eden bu süreçte, dekorasyon işleri, genellikle sanatçılara bırakılmıştı. *"20. yüzyıl öncesi iç dekorasyon Adam Kardeşler, Antonio Gaudi, William Morris, Michalengelo gibi mimarlar ve sanatçıların sorumluluğundaydı"* (Piotrowski, 1989:4). Günümüz İçmimarlık anlayış ve kavramıyla ilgili olmayan o dönemlerde, ressamlar, heykeltıraşlar mekanları süslemekte ve aristokrat kesimin yapı içindeki yaşamlarını renklendirmekteydi. *"19. yüzyılda iç mekanları düzenleyen mimarlar, heykeltıraşlar ve esnaf, sanatçı ve zanaatçı olarak düşünölmekteydi"* (Tate, Smith, 1986: 236). Bu nedenlerle sanatçılar ve zanaatçılar, dönemin özelliklerine göre, mekanları gösterişli bir biçimde süslemişlerdir. Bu süslemede dikkat çeken en önemli öğelerden biri dönemin tipik özelliklerini üzerinde taşıyan mobilyalardır. Ancak genel anlamda içmimarlıktan söz etmek olası değildir. Çünkü yapılan iş süslemedir.

Bu yüzyılın sonlarında yeşermeye başlayan modern düşünce, yavaş yavaş yaşamın tüm alanlarında kendini hissettirmiştir. Modernizm, plastik sanatlar dahil sanatın diğer kolları ile meslek

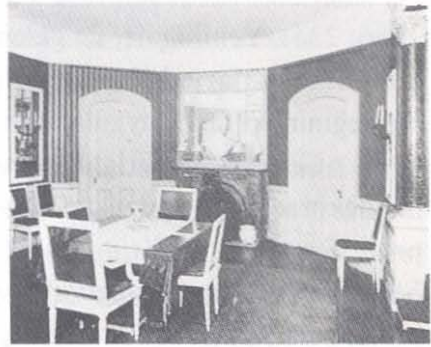
gruplarını etkileyerek halkın her kesimine ulaşmıştır. Modern düşüncenin etkisi ile, 1900-1910 yılları arasında, özellikle Amerika’da, içmimarlık, iki farklı yapılaşmanın ortaya çıkmasına neden olmuştur. Bunlardan ilki; yüzyıllardır yapılan ve artık gelenekselleştiği düşünülen, sadece görsellik ve süsleme üzerine kurulu bir yapılaşmadır. “*Mekan içindeki donatı elemanlarının renk ve kumaş seçimi, yer malzemesi ve duvar rengi seçimi ile süslemeyi ön plana çıkaran ve tutucu olarak nitelenen bu yapılaşma gelenekselciler adını aldı*” (Tate, Smith, 1986: 235). Bu grup mekânın yüzeyleri üzerinde uyguladıkları değişiklikler ile mekânı zenginleştirmekteydiler. İkinci grup ise, “*yeniliği, farklılığı, geleceği, araştırmayı ve kısacası buluşları öne çıkartan radikal yapılaşmayı gösteren yenilikçilerdi*” (Tate, Smith, 1986: 235). Yenilikçiler ile gelenekselciler arasındaki bu zıtlık daha 20. yüzyılın başlarında içmimarlığa damgasını vurarak içmimarlık mesleğinin iki farklı uygulamasının doğmasına neden olmuştur.

Gelenekselcilerin ilk temsilcisi, Elsie de Wolfe (1865-1950) adlı bir dekoratördür. İç mekân düzenlemesinden para kazanan ilk bayan profesyoneldir. “*Elsie de Wolfe’dan önce profesyonel anlamda bağımsız çalışan dekoratör yoktu*” (Tate, Smith, 1986: 236). 14 yıl profesyonel oyuncu olarak çalışan Wolfe, “*1904 yılında New York’ta bir dekorasyon mağazası açtı. Colony Club adlı ilk bayan kulübünü düzenledi. Daha sonraki yıllarda Frick Museum olacak olan Frick Manison’ın konutunun giriş katını tasarladı*” (Thompson, 1992: 22). Böylelikle meslek hem profesyonelliğe adım atmış, hem de New York’ta düzenlediği Colony Club ile modern anlamda ilk iç mekân üslubunun doğmasına ön ayak olmuştur. Bunun adı: “Elsie de Wolfe Stili”dir. Bu stil, iç mekân tasarımlarında “Victorian” döneminin tasarım üsluplarını modern düşünce ve anlayışına dönüştürerek biçimlendiren yeni bir tasarım anlayışıdır (fotoğraf 5-6). Aynı dönemlerde gelen istekler doğrultusunda New York School of Applied and Fine Arts adlı okulda iç dekorasyon ile ilgili kurslar açılmıştır. İlginin artması sonucu medya da bu konuya ilgi duyarak, ilk dekorasyon dergileri, “House Beautiful” ile “House and Garden”ı çıkarmıştır. Böylelikle modern

dekorasyon ve iç mekan düzenlemelerindeki gelişmeler, geniş kitleler tarafından izlenebilmiştir.



Fotoğraf 5
Elsie de Wolfe'un kendi
Yemek odası öncesi



Fotoğraf 6
Elisie de Wolfe'un kendi
Yemek odası sonrası

Yenilikçilerin ilk temsilcisi ise, Frank Lloyd Wright (1867-1959)'tır. Elsie de Wolfe ile birlikte aynı dönemde Amerika'da profesyonel olarak çalışmaktaydı. Ortaya koyduğu eserler ile hem Amerikan mimarisinin gelişmesine, hem de modern içmimarlık olgusunun ortaya çıkmasına neden olmuştur. *“Bütün çalışmalarında mekan, tek ve akan bir varoluştur ve süslemesi, teknolojisi ve malzemeleri ile birincil bir amaç gütmektedir”* (Tate, Smith, 1986: 245-246). Wright, tasarım ve uygulama sürecinin her kademesinde yer alarak tasarladıklarını titizlikle uygulanmasına çalışırdı. Yapının

konstrüksiyonundan, kütlelerin dengelerinden, mekanın biçimlenmesine; formun donatı elemanlarına etkisinden aydınlatmaya kadar her ögede, geçmişin gelenekleri, günümüz olguları ve geleceğin bilinmeyenini tek bir potada yoğurarak mekanın kimlik kazanmasını amaçlamıştır. 1900-1910 yılları arasındaki dönemde, arasında, Darwin D. Martin House (Buffalo, New York, 1904), Larkin Building (Buffalo, New York, 1904), Unity Temple (Oak Park, Illinois, 1906)'ında içinde bulunduğu altı "masterpiece" eseri görselliğe sunmuştur. Bu dönemlerde "*İçerideki mekan, yapının gerçeği haline gelmiştir*" (Pfeiffer, 1991: 24) diyerek dikkatleri mimariden içmimarîye yöneltmeye çalışarak, bir anlamda 20. yüzyılda modern içmimarlığın doğuşunun sinyallerini vermiştir.

1910-1920 yılları arasında modern hareketin doğuşu ile birlikte içmimarlık da tasarım hayatında, ayrı bir disiplin olarak, yerini aldı. **1. Nesil** olarak kabul edilen bu ilk dönem, içmimarlık mesleğine yeni bakış açıları ile yeni bir mekan anlayışı getirdi. I. Dünya Savaşı sonrası orta sınıf, yaşadığı mekanlar ile daha fazla ilgilenmeye başladı. Bu dönemlerde "*Michigan'daki Grand Rapids ile North Carolina'daki High Point gibi büyük mobilya üretim merkezleri büyük satış merkezlerinde mobilyalarını pazarlama olanağı buldular*" (Piotrowski, 1989: 4). Yine de modern anlamda ilk iç mekan tasarımına, savaşın bitiminde, uzun bombardımanlar sırasında kalınan sığınaklara bir tepki olarak Fransa'da doğan Art Deco stilinde rastlanmaktadır. "*1920'lerde Art Deco, ev ve ofis düzenlemelerini etkilemekteydi. Macy's Wanamaker's ve Marshall Fields gibi yapı eşyaları ve mobilyalar satan alışveriş merkezlerinde Art Deco Stili'nin yayılmasına ön ayak oldular*" (Piotrowski, 1989:4). Bu stilde, mekanlar, ışıltılı, parlak renkler ile birlikte işlevsel ama konforlu düzenlemeler ile hemen kendini farketmektedir. Bununla birlikte, güneşe benzer formlar, ışınal tasarımlar ile mekanı özel mekanlar haline getirme çabası ilk kez bu dönemlerde görülür. Fransa'da Emilie-Jacques Ruhlmann, André Groult, Louis Sue ve André Mare gibi Art Nouveau Uslubu ile çalışan tasarımcılar zaman içinde Art Deco Uslubu'na dönerek günün çağdaş düşüncesini yakalamaya çalışmışlardır.

1920'lerde Dorothy Draper, uzmanlık alanı, ticari mekan olan ilk

bayan dekoratör olarak çalışmalarına devam etmiştir. Aynı dönemlerde Le Corbusier ve Amédée Ozanfant “Purism” ile ilgili manifestolarını yayınladılar. “*Bu manifesto eski dünya ile savaş sonrası yeni dünyayı birbirinden ayıran bir çizgidir*” (Tate, Smith, 1986: 307). Yeni dünyada Walter Gropius tasarım dünyasını tümünden değiştirecek modern hareketi başlatırken “*Mies Van der Rohe cam, metal ve taşıyıcı duvarlardan oluşan ilk yapı şemasını ortaya koyarak gelecek 50 yılın iç mekan biçimlenmesine etki etmektedir*” (Tate, Smith, 1986: 471). Bütün bu gelişmeler aslında içmimarlık mesleğinin hem kavramsal hem de uygulama alanındaki temellerini oluşturmaktadır. Modern düşüncenin modern malzemeler ile ortaya konması sonucu biçimlenmeye başlayan ve 20. yüzyıl öncesindeki mekanlara benzemeyen mekanların oluşması ile tasarım kavramının gelişmesi, yenilikçi düşüncelerin egemen kılınmasına neden olmuştur.

2. Dünya Savaşının bitimiyle beraber, içmimarlıkta, **2. Nesil** dönemi başlamaktadır. Bu dönemde Dorothy Draper, Frances Elkins, Ruby Rosswood, Alexander Girard, Eero Saarinen, Charles Eames, Florence Schust Knoll gibi tasarımcılar içmimarlık alanında eserler verdiler. İç mekan düzenlemeleri, 2. Nesil döneminde, çoğunlukla, İtalyan ve İskandinav tasarım özelliklerinin etkisinde kaldı. Genellikle ahşap, yarı ahşap yapılandırılmış mekanların fonksiyonel mobilyalar ile donatılması sık rastlanan bir özellik olarak görüldü. Savaş sonrası yıkılan Avrupa şehirlerinin *yeniden yapılanması* döneminde, gereksinimlerin karşılanması amacıyla kurulan büyük şirketlerin öncülüğünde içmimarlık tekrardan önem kazanmaya başladı. Yapılacak işlerin çokluğu ve zamanın az olması, bu şirketlerin belirli konularda uzmanlaşmasını gerektirdi. Böylelikle yapıların, çevreleri ile birlikte iç mekanlarının da hızlı bir biçimde tasarlanması ve uygulanması sağlanmaktaydı.

1960’larda içmimarlık büyük bir patlama ile karşı karşıya kaldı. Binlerce tasarımcı, içmimar, üretici, esnaf, mimar kendi kültür ve eğitim özellikleri ile projeler üretmeye ve onları uygulamaya başladı. 1960-1970 yılları arasındaki bu çok renkli dönem **3. Nesil** olarak

adlandırılır. *“Teknik olanakların genişlemesi, form ve insan eliyle biçimlenmesinin etkileri ile yeni ve farklı tasarımların ortaya çıkması içmimarlığın ufkunu genişletti”* (Tate, Smith, 1986: 471). Mimarlıkta minimalizm olarak nitelenen Enternasyonel Uslubun egemen olduğu bir döneme denk gelen bu dönemde, 3. kuşak içmimarlar, yeni iş olanakları yaratan bu modern düşünce ürünü uslubu kabul edip benimsediler. Bu döneme simgesini vurmuş en önemli tasarımlardan biri de **“Dört Mevsim Restoranı”** (Four Season Restaurant)dır. Mies Van der Rohe ve Philip Johnson’ın tasarladıkları **“The Seagram Building”** binasında yer almaktadır. Yapı tasarlandıktan sonra bir ekip tarafından çalışmalara başlandı. Dört Mevsim Restoranı’nı tasarlayan ekipte; mimar Philip Johnson, içmimar William Pahlmann, elektrik mühendisi Richard Kelly, endüstri tasarımcısı Garth Huxtable, peyzaj tasarımcısı Karl Linn ve grafik tasarımcısı Emil Antonucci yer almaktaydı. Döneme damgasını vuran bu düzenlemede, *“aynı zamanda hareket, denge, dinlenme ve rahatlama duygusu veren, dikdörtgen ve serbest form tasarımları ile yaşanan bir mekan oluşturmuşlardı”* (Tate, Smith, 1986: 472). Bununla birlikte mekanın, en önemli özelliği, hem kendi içinde hem de bütün ile oluşturduğu işlev ve estetiğin birlikteliği, bütünlüğü ile uyumudur (fotoğraf 7). Ayrıca bu dönemde, Benjamin Baldwin, Nicos Zographos ve SOM (Skidmore, Owing and Merrill) ile Davis Allen (SOM Chicago ofisinin kıdemli içmimarı) içmimarlık alanında tasarımlar ve uygulamalar yaptılar.



Fotoğraf 7: Dört Mevsim Restoranı

Amerika'nın Vietnam'a müdahalesi, Japon endüstri devrimi, ekonomik krizlerin etkilediği 1970-1980 dönemleri arasındaki **4.Nesil** içmimarların bir kısmı kavramsal, teorik ve akademik çalışmalar yaptılar. Bu dönemlerde her üniversite kendi içmimarlık programını uygulamakta ve içmimarlık örgütleri tarafından farklı denklik ve lisans belgesi¹ alınmaktaydı. Akademik ve teorik çalışmalar, bu eğitimin çok sesli olmasını sağladı. Ancak bir olumsuzluğu da beraberinde getirdi. Bu da, dil birliğinin, uyumun ve eşit bilgi seviyesinin olmaması ile eğitim formasyonunun oluşmamasıydı.

Eski usulların modern düşünce ile yeni görüntüler elde edip gündeme tekrardan gelmesinin yanında, bu dönemde restorasyon ve yenileme (renovation) alanlarında çalışmalar da dikkati çekti. Bu dönemin kuşkusuz en önemli tasarımcıları New York Beşlisi olarak adlandırılan Richard Meier, Charles Gwathney, Micheal Graves, Peter

¹ Lisans Belgesi: Bir meslek grubuna dahil olan kişinin ülke sınırları içinde o meslekte çalışması için hükümet ya da benzeri kuruluşlar tarafından verilen yeterlilik belgesidir.

Eisanman, ve John Hejduk'tur. Meier'in *Salzman House* ve *Guggenheim Müzesi'nin okuma odasını*, Gwathney'in 1974 yılında *Pearl's Restaurant* ve 1976 yılında New York'taki *Shezan Restaurant*, Graves'in ise, *ENT* (American Ear, Nose and Throat Associates) *Binası'nın* iç düzenlemeleri, uyguladıkları tasarımlarından bazılarıdır. Dönemin sonlarında Avrupa ve Amerika'da birçok otelin yapılması ile, ilgi bu otellerin içmimari tasarımlarına kaydı. Aynı zamanda teknolojinin inanılmaz ivmelenmesi sonucu bilgisayarın normal hayatta kullanılmaya başlaması ile oluşan yeni işlevin ve gereksinimlerin karşılanması amacıyla satış mağazalarının ve ofislerin baştan organize edilerek mekanların tekrardan örgütlenmesi, yine bu dönemde gerçekleşmeye başladı.

1980'den günümüze değin gelişen teknolojinin ulaştığı noktada, neredeyse hergün yeni bir malzeme bulunmakta ve uygulama tekniklerindeki değişiklikler artmaktadır. Böylece, içmimarlığın uygulama alanları, ilk günkünden farklılık göstermekle beraber içmimarlığın kapsamının da farklılaştığı gözlemlenmektedir. 20. yüzyılın başlarında konut düzenlemeleriyle başlayan içmimarlığın serüveni, sırasıyla, satış merkezleri, restoranlar ve ofis tasarımları ile devamlılık ve süreklilik gösterdi. Günümüzde ise, içmimarlık, sağlık merkezleri, oteller, tatil köyleri, okullar, ticari ve endüstriyel yapılar, tiyatro ve sinemalar ile müzelerde uygulama alanları bulmaktadır. İçmimarlığın oluşum sürecinde her ne kadar içmimarlık eğitimi almamış tasarımcılar bu işi yapmış olsa da, eğitimin ve teknolojinin gelişmesi ile, özellikle 1980'lerden sonra, daha özgün ve özel bilgilerle donatılmış tasarım sürecini bilen ve bu konuda eğitim almış bireylerin içmimarlık yaptığı görülmektedir.

21. yüzyıla girilerken artık işlev ve işlev çözümü tek başına önem ifade etmemektedir. **5. Nesil** içmimarlar gelişen kültür ve estetik yaşantı içinde işlevin yanında güzeli, farklıyı, yeniyi ve o güne kadar görülmemiş tasarlama çabası içindedirler. Bu dönemde öne çıkan tasarım özelliklerinden bazıları; mekan kimliği ile ortam oluşturma,

atmosfer yaratma ve mekan içinde bir takım simgeler örgütleyerek, kullanıcıya mesajlar vermektir. Böylelikle tasarımcı hem farklı mekanlar yaratmakta, hem de 21. yüzyıla damgasını vuracak içmimarlık mesleğinin yeni kapsam ve kavramını oluşturmaktadır.

Amerika ve Avrupa'da Kurulan İçmimarlık Örgütleri:

20. yüzyılın ortalarından başlayarak uygulama alanları genişleyen ve genişlediği sürece de özelleşen içmimarlığın tasarım dünyası içindeki yeri tartışılmazdır. Ancak gelinen noktada içmimarın ferdi çabaları bu yerin korunması için yeterli olmamaktadır. Bu eksikliği gidermek ve dünya çapında bütün içmimarları tek ortak bir dile, yapıya ve standarda kavuşturmak için bir takım örgütlerin kurulması kaçınılmazdı. Bu örgütler, içmimarın haklarının yanında, müşterinin de haklarının korunması, uygulamalarda bir düzen ve birlikteliğin sağlanması, eğitimin bütünlüğü, meslek haklarına sahip çıkılması ile mesleki bilgi ve standartların geliştirilmesini amaçlamışlardır.

Avrupa ve Amerika'da özellikle orta sınıfın oldukça fazla etkilendiği büyük ekonomik kriz sonunda mobilya üreten fabrikalar kapanmaya başladı. William R. Moore ile Grand Rapids üretim merkezinin önderliğinde, Temmuz 1931 tarihinde, bütün tasarımcıların biraraya geldiği bir konferans organize edildi. “*Bu konferansın sonunda ilk başkanlığını William R. Moore’un yaptığı American Institute of Interior Decorators (AIID: Amerikan İç Dekoratörler Kuruluşu) kuruldu*” (Piotrowski, 1989: 5). Daha sonraları bu kuruluş adını America Institute of Decorators-AID olarak değiştirdi. 2. Dünya savaşı sonrası konut dışındaki mekanların kullanıcılar için önemli duruma gelmesi ve yeni işlevlerin mekanın örgütlenmesinde önemli rol oynaması, içmimarlığın kapsamının ve tanımının değişmesine yol açtı. Bauhaus’un etkisiyle tasarım kavramının oluşması ve buna bağlı olarak yeni iş kollarının kurulması içmimarlığın hem eğitim hem de profesyonel alanda tekrar organize olmasını gerektirdi. Böylelikle “*tasarım kavramı dekorasyonun yerini aldı*” (Piotrowski, 1989: 5). Bunun sonucu olarak *interior decoration* (iç dekorasyon) olarak tanımlanan meslek terminolojisi *interior design* (iç mekan tasarımı,

içmimarlık) olarak değiştirildi.² Bu değişikliği savunan “AID’nin New York şubesinden bir grup yollarını ayırarak National Society for Interior Designers (NSID: Ulusal İçmimarlar Derneği) adlı derneği kurdular” (Piotrowski, 1989:5). Böylece, bu iki kuruluş arasında açığa çıkan ve hem terminoloji, hem temel mesleki tanımlar, hem standartlar, hem de profesyonellikteki sorumluluk alanları konularındaki anlaşmazlık 1975 yılına dek sürdü. 1961 yılında adını değiştirerek American Institutes of Interior Designers (AIID: Amerikan İçmimarlar Kuruluşu) yapan AID ile NSID her konuda anlaşarak birleştiler ve tek bir kuruluş olarak American Society of Interior Designers (ASID: Amerikan İçmimarlar Derneği) adını aldı. Bu dernek, bugün hala çalışmalarına 29.000’i aşan üyesi ile devam ederek, dünyadaki en güçlü ve etkin organizasyonlardan birini oluşturmaktadır.

20. yüzyılın başlarında, yenilikçiler ile gelenekselciler adını alarak iki gruba ayrılan içmimarlık, eğitimde de bu ikilemi bir süre devam ettirmiştir. Yüzyılın başlarında kurs düzeyinde devam eden eğitim, özellikle 2. Dünya Savaşı sonrasında hız kazanarak süreklilik göstermiştir. Amerika’da AID ile NSID adlı örgütler iki farklı eğitim programı, sınav sistemi, lisans ve denklik (accreditation³) uygularken, 1974 yılında kurulan National Council for Interior Design Qualification (NCIDQ: Ulusal İçmimarlık Nitelikleri Konseyi) ile hem lisans, hem denklik, hem de eğitim sisteminde bir dil birliğine ulaşılar.

² Terminolojide yapılan bu değişiklik Avrupa ve Amerika’da yaygın bir biçimde 1970’lerin sonunda kullanılmaya başlanmıştır. Türkiye’de ise, içmimarlık, henüz böyle yaygın bir biçimde kullanılmamaktadır. Ancak, günümüzde meslek grubu içinde yer alan ve bu meslek grubu ile çalışanlar arasında kullanımı sıklaşmıştır.

³ Profesyonel ve akademik çalışanların geliştirdiği, içmimarlık standartlarının çekirdeğini oluşturduğu, diğer ülkelerin hükümet ya da devlet kuruluşlarının verdiği hak ve lisansların Amerika ve Kanada’daki uygulama biçimidir. Profesyonellerin kendini geliştirmesi ve öğrencilerin yüksek eğitim standartlarına ulaşmasını sağlamak amacıyla.

NSIDQ'nun kurulması ile içmimarlığın gelişmesinin sağlanması amacıyla 3 temel öge belirlendi. Bunlar;

- “1- Mesleğin tanımının belirlenmesi,
- 2- Gerekli olan bilgilerin ve yeteneklerin tanımlanması,
- 3- Sorumlu olduğu bireysel uygulamalardaki yeterliliğin tanımlanması, ki bu sorumluluk, halkın güvenliğini, iyiliğini ve sağlığını korumaktır” (Thompson, 1992: 24).

Ancak, Amerika'da kurulan 150'den fazla içmimarlık bölümünün problemleri devam etmekteydi. Farklı meslek gruplarından ve farklı eğitimlerden gelen eğitimciler gerekli yapılaşmayı sağlayamadılar. Kendi aralarındaki iletişimin sağlanması amacıyla 1968'de *Interior Design Educators Council (IDEC: İçmimar Eğitimcileri Konseyi)* kuruldu. Eğitimde olan problemler, bu konseyin önderliğinde çözüme ulaştırılarak, eğitimin uyumu ve sürekliliği sağlandı.

AID, NSID ve IDEC'in eğitim üzerindeki çalışmaları şu anda en etkin örgüt olan *Foundation for Interior Design Education Research (FIDER: İçmimarlık Eğitim Araştırma Kuruluşu)* adlı örgütün 1973 yılında kurulmasıyla noktalandı. “*Amerika ve Kanada'da yer alan üniversitelerin eğitim programlarının düzenlenmesi, üniversite mezunlarına ve lisans-üstü eğitim yapan içmimarlara denklik verilmesini sağlayan, günün gelişen yapısı içinde içmimarlık eğitimi için araştırmalar yapan bir kuruluştur*” (FIDER, 1998). Profesyonel olarak çalışan içmimarların , eğitimcilerin ve meslekte olan gelişmelerin bir standarta oturtulmasına çalışan FIDER'e bağlı olarak eğitim ve denklik veren, içinde Syracuse University, Pratt Institute, Rochester Institute of Technology, Purdue University gibi okulların da bulunduğu 100'den fazla okul eğitimlerine devam etmektedir.

Bu örgütlerden içerik olarak değil ama işlev bakımından farklı

olarak, 1963 yılında *International Federation of Interior Architects/Interior Designers (IFI: Uluslararası İçmimarlar Federasyonu)* kuruldu. Bu kuruluş, bütün dünya yüzeyinde yer alan bütün içmimarlık örgütlerinin (sivil toplum örgütleri ve devlet tarafından kurulan örgütler) biraraya geldiği bir kuruluştur. Bir sivil toplum örgütü olan IFI’de her ülkeden bir temsilci bulunabilmektedir. Bu kuruluş dünya örgütlerinin de kabul ettiği ve tüzüklerine eklediği bir takım belirlemeler ile işe başlamıştır. Bu saptamalar; “*içmimarlığın tanımı, kapsamı, minimum standartları, içmimarın tanımı, yetki alanları, sorumluluklarını*” (IFI, 1997) kapsamaktadır. IFI, iki yılda bir düzenlediği konferanslar ile tasarım dünyasında yaşanan gelişmeleri izlemekte ve bu gelişmelerin içmimarlığa etkilerini değerlendirmektedir.⁴

Türkiye’de İçmimarlık:

1980 yılına değin zor koşullarda çalışan içmimarlar çoğu zaman istedikleri boyayı, verniği veya mobilyayı yaptıramamakta, yaptırabilmek için ise, sürekli işin başında bulunmaları gerekmektedir. 1980 yılında serbest ekonomi ile birlikte Türkiye’ye ulaşan teknoloji transferi ve malzeme akışı ile içmimarlık gözde bir meslek haline gelmiştir. Teknolojinin akıl almaz bir hızla gelişmesi, hergün yeni bir malzemenin piyasaya sunulması, hergün yeni bir uygulama yönteminin kullanılmaya başlaması ile tasarım çeşitliliği artmıştır. İçmimarlar bu gelişmeleri yurt çapında düzenlenen fuarlar, etkinlikler ile takip edebilmekte ve tasarımlarında kullanabilmektedir.

Serbest ekonominin tüketici toplum oluşturması, getirdiği olanaklar ile artan talebin, özellikle 1990’lı yıllarda, karşılanması olanaksız görünmektedir. Kurulan bürolar ve serbest çalışan içmimarlar, tüketim mantığına dayalı bir olgu olan modanın gölgesindeki piyasa

⁴ 1995 Nagoya ve 1997 İrlanda toplantılarına Türkiye’den, Bilkent Üniversitesi, Güzel Sanatlar, Tasarım ve Mimarlık Fakültesi, İçmimarlık ve Çevre Tasarım Bölümü Öğretim Görevlisi Nilgün Çarkacı katılmıştır.

isteklerini tam olarak karşılayamamaktadırlar.

Piyasadaki bu talebin karşılanabilmesi, bilinçli içmimarların eğitilebilmesi için, şu anda üniversitelerde 4 yıllık lisans eğitimi veren 7 içmimarlık (ve çevre tasarımı) bölümü vardır. Bunlar; 1925 yılında eğitime başlayan Mimar Sinan Üniversitesi, bunu izleyen Marmara Üniversitesi, Hacettepe Üniversitesi, Bilkent Üniversitesi, Anadolu Üniversitesi, Karadeniz Teknik Üniversitesi ve en son da Çukurova Üniversitesi'dir. *“Bu üniversitelerden, her yıl 300 ile 400 arasında öğrenci mezun olarak, piyasalarda çalışmaktadır. Şu anda piyasada çalışan, lisans eğitimi içmimarlık olan, 3000 civarında içmimar olduğu sanılmaktadır”* (İçmimarlar Odası Toplantısı, 21 Aralık 1997).

Dünya'da kurulan örgütlerin çoğunluğunun çalışma alanı Amerika Kıtası'dır. Avrupa'da ise her ülkede bir veya birkaç örgüt yer almasına karşın etkin bir çalışma içinde bulunmamaktadırlar. Örneğin, İtalya'da çalışma lisansını mimarlar odasından alan içmimarlar, Fransa, Almanya gibi ülkelerde lisans alma olanağı da bulamamaktadır. Bu açıdan bakıldığında, 1960'lı yıllarda kurulan içmimarlar derneğinin, 27 şubat 1976'da Türkiye Mühendis ve Mimar Odalar Birliği (TMMOB) yasasıyla odaya dönüştürülmesi ile “TMMOB İçmimarlar Odası”nın oluşması, Türkiye'de çalışan içmimarlar için önemli bir avantaj oluşturmaktadır. 1977 yılında Hulusi Gönenli başkanlığında, kazanılan tüzel kişiliği, 50 üye ile, hayata geçiren İçmimarlar Odası, üyelerin özverileri ile çalışmaların devam etmektedir. Odanın Ege ve Marmara Bölgesi olmak üzere iki şubesi vardır. Merkezi Ankara'dadır.

Türkiye'de eğitimi ve örgütü ile çalışmalarına devam eden içmimarlığın en önemli problemi meslekteki denetimsizliktir. Bu amaçla 1988 yılında TMMOB'nin Genişletilmiş Bursa Toplantısında *“Her disiplin kendi alanında faaliyet gösterir”* kararıyla meslek gruplarının ve odaların sınırlılıkları belirtilmiştir. TMMOB'nin aldığı bu karar ile kişilerin meslekleri dışında başka bir işle, profesyonel anlamda, çalışamayacakları karara bağlanarak mesleki denetimlerin yapılması kolaylaştırılmıştır. Yine TMMOB, 1996 yılındaki genelgesiyle 1988 yılındaki karardan doğan boşluğu doldurmuştur. Bu genelgede:

“Meslek odasına kayıt olacak üyelerin 4 yıllık lisans eğitimi temel alınacaktır” denmektedir. Böylece her meslek gibi tüzel kişiliği olan içmimarlık mesleği de yasaların koruyuluculuğu ile çalışmalarına devam etmektedir.

SONUÇ

Modern çağda bilgi aktarımının hızla gelişmesi, bireylerin de bu devinim içinde hızlı hareket etmeleri ve hızlı yaşamaları zorunluluğunu doğurdu. Bunun sonucu olarak 20. yüzyılda birçok meslek grubunda ayırımlar, belirli konular üzerinde uzmanlaşmalar oldu. Bu ayırımlar, sosyal, teknolojik ve politik gereksinimler sonucunda günümüzde daha da hızlanarak devam etmektedir. Örneğin, sinema ve grafik disiplini içinde yer alan çizgi film-animasyon dünyanın birçok yerinde ayrı bir meslek dalı olarak kabul edilirken, günün şartlarına ayak uydurarak, bilgisayarla animasyon, çizim animasyon, olarak iki ayrı uygulama alanına bölünmüş, hatta Amerika’daki bazı üniversiteler bu alanlarda ayrı ayrı eğitim vermeye başlamışlardır. Bununla beraber, günümüz mesleği tasarım da ayrılarak, mimarlık, içmimarlık, peyzaj mimarlığı, şehir bölge planlama, restorasyon endüstri tasarımı gibi disiplinler oluşturmuştur. 21. yy.’ın eşliğinde her disiplin gibi İçmimarlıkta bu değişime ve uzmanlaşmaya ayak uydurarak kendi uzmanlık konularını belirlemiştir. Bunlar; *“konut tasarımı, ofis tasarımı, sağlık merkezleri tasarımı, tarihi mekanları koruma ve yaşatma düzenlemeleri, alışveriş merkezleri tasarımı, hükümet ile ilgili mekanların tasarımı, yararlı kuruluşların (kütüphane, okul, vs.) tasarımı, kültürel mekanların tasarımı, spor merkezlerinin tasarımı”*dır (Thompson, 1992: 167). Bu alt uygulama alanlarının gelecek yüzyılda eğitime de etki ederek uzmanlık dalı olarak ortaya çıkacağı sanılmaktadır. Bununla ilgili olarak, mobilya tasarımı, fuar-sergi tasarımı, sahne-dekor tasarımı gibi uzmanlık alanları daha şimdiden hem eğitim, hem de uygulama açısından çalışmalara başlamış ve meslek grubu olarak kabul edilmiştir.

Son yüzyılda içmimarlığın yaşanan tarihine bakıldığında

karşılaşılan, bir döngü içinde tekrarlanarak ifadelenen karşıtlıkların tasarım niteliklerini oluşturmasıdır. Bu karşıtlıklar;

“Tarih ile Gelecek

Klasik ile Romantik

Fonksiyonel ile Estetik

Geometrik düzen ile Biyomorfik düzensizlik

Simetrik ile Asimetrik

Arı ile Karmaşık

Basit ile Ayrıntı

Renklilik ile Tektonluluk

Sakin-durgun ile Kışkırtıcı-heyecanlı

Bütün-tutarlı-entegre ile Parçalı-tutarsız-katmanlı” (Tate, Smith, 1986: 560) dır.

Karşıtlıkların oluşması, aslında, ilginin ve isteklerin bir sonucu olarak tasarım hayatına etki etmektedir. Ancak, *“Bir gerçek netlikle görülebilir: Müşteri istekleri, çalışılan alan, usluplar ve orijinal tasarım gibi varolan koşullara yeterince saygı göstermeme eğilimi, bir büyük hatadır. Bu, tasarımın vurgusu içindeki modanın bozulmuşluğunu gündeme getirir. Moda, iyi tasarımların amacı olan zamansızlığın bozulmasına yol açar”* (Tate, Smith, 1986: 557 -558).

İçmimarlık, 20. yüzyılın başlarında doğan yeni bir meslek dalı olmasına karşın, eğitimin başlaması ve meslek adamlarının yetişmesi, 1970’lerde sağlanabilmiştir. Yüzyılın ikinci yarısından sonra başlayan örgütlenme sürecinden sonra eğitimin de organize olması sonucu meslek bilincindeki içmimarlar ancak 1980’lerde yetişmeye başlamıştır. Bu örgütlerin önderliğinde gelişen tasarım süreçlerinin izlenmesi ve içmimarlığa etkileri değerlendirilerek mesleğin çağdaş yapı içinde kalması sağlanmaktadır. Yapılan, birçok konferansın sonucunda ortaya çıkan görüşler, içmimarlığın 21. yüzyılın mesleği olacağı yönündedir. Özellikle, Avrupa’da gelişmiş ülkelerde, yapılaşmanın neredeyse bitme noktasına gelmesi ve gelecekte bu yapılara yüklenecek yeni işlevlerden dolayı yenilenmesi, yeniden yapılandırılması ve yeni işlev

yüklenmesinin gündeme gelmesi, bu görüşü destekler niteliktedir. Bu yapılar içinde yer alan mekanların, kullanıcının kimliğine ve gereksinimlerine uygun olarak düzenlemesi, günün malzeme ve teknolojisinin kullanılması, estetik değerlerin gözardı edilmeden mekan kimliğinin oluşturulması söz konusudur.

Türkiye ve Dünya’da 1920’li yıllarda başlayan 4 yıllık lisans eğitimi ve bunun paralelinde kurulan örgütlerle içmimarlık bir disiplin olarak 20. yüzyıla damgasını vurmakla beraber 21. yüzyılın mesleği olmaya adaydır.

İÇMİMARLIK KRONOLOJİSİ

- 1904..... İç dekorasyon terimi ilk kez kullanıldı.
New York School of Applied and Fine Arts'da iç dekorasyon ile ilgili kurslar gelen istekler doğrultusunda açıldı.
- 1905..... Elsie De Wolfe, iç dekoratör olarak, ilk profesyonel işini yaptı.
- 1913..... Elsie De Wolfe, "*The House In Good Taste*" adlı ilk dekorasyon kitabını çıkardı.
- 1920'ler... Büyük satış mağazalarında ev mobilyaları satılmaya başladı.
Mobilya üretim merkezleri gelişmeye başladı.
Art Deco Uslubu ile ev ve ofis düzenlemeleri yapıldı.
Dorothy Draper uzmanlık alanı ilk ticari mekan tasarımı olan bayan dekoratör olarak çalışmalar yaptı.
Büyük şehirlerde dekorasyon kulüpleri kurulmaya başladı.
- 1931..... Grand Rapids Mobilya fuarı açtı.
Grand Rapids önderliğinde ilk meslek toplantısı yapıldı.
Temmuz ayında American Institute of Interior Decorators (AIID: Amerikan İç Dekoratörler Kuruluşu) kuruldu.
- 1936..... AIID adını America Institute of Decorators (AID Amerikan Dekoratörler Kuruluşu) olarak değiştirdi.
- 1957..... AID'nin New York kolu, National Society for Interior Designers (NSID: Ulusal İçmimarlar Derneği)'i kurdular.
- 1960'lar... Türkiye'de ilk İçmimarlar Derneği Kuruldu.
- 1963..... International Federation of Interior Architects/Interior Designers (IFI: Uluslararası İçmimarlar Federasyonu) kuruldu.
- 1968..... İçmimar Eğitimcilerin gereksinimlerini karşılamak ve ilerletmek için Interior Design Educators Council (IDEC: İçmimar Eğitimcileri Konseyi) kuruldu.
- 1973.....Lisans ve lisanüstü içmimarlık eğitim programlarını

oluřturmak, gözden geçirmek ve denklik vermek ile sorumlu Foundation for Interior Design Education Research (FIDER: İçmimarlık Eğitim Arařtırma Kurulu) kuruldu.

1974.....Ortak sınav hazırlanması, geliştirilmesi ve uygulaması ile görevli olan National Council for Interior Design Qualification (NCIDQ: Ulusal İçmimarlık Nitelikleri Konseyi) kuruldu.

1975.....AID ve NSID'nin birleřmesi ile American Society of Interior Designers (ASID: Amerikan İçmimarlar Derneęi) kuruldu.

1976.....TMMOB İçmimarlar Odası kuruldu.

1977.....Hulusi Gönenli başkanlığında İçmimarlar Odası çalışmalarına başladı.

YARARLANILAN KAYNAKLAR

- Başgelen, N.** (1991) *Wonderland Cappadocia*, Türkiye Kalkınma Bankası A.Ş., İstanbul.
- Croix, H., Tansey, R.G.** (1986) *Gardner's Art Through The Ages*, 8th edition, Harcourt Brace Jovanovich, Publishers, USA.
- Esin, U.,** 1993) XV. Kazı Sonuçları Toplantısı I, 1992 *Aşıklı Höyük (Kızilkaya-Aksaray) Kurtarma Kazısı*, T.C. Kültür Bakanlığı Anıtlar ve Müzeler Gn. Md., Yayın no: 1677, Ankara.
- FIDER** (1998) www/fider.org
- IFI** (1997) *Looking Toward The Millenium-Abstracts '97*, Atalink Projects Ltd.
- İçmimarlar Odası Toplantısı** (21 Aralık 1997) Konuşmacılar: Mesut Çelik, Turgut Kaçar, Nilgün Çarkacı, Hakan Ertek, Şehir Bölge Planlama Odası Toplantı Salonu, Ankara.

- Kaptan, E.** (1996) MTA Doğal Kaynaklar ve Ekonomi Bülteni, *Kaymaklı Yeraltı Kentinde Cevher Zenginleştirmede Kullanılan Alet*, sayı: 3-4, Doruk Matbaası, Ankara.
- Piotrowski,C.M.** (1989) *Professional Practice for Interior Designers*, Van Nostrand Reinhold, New York, USA.
- Pfeiffer,B.B.** (1991) *Frank Lloyd Wright*, Benedikt Taschen, Nurnberg.
- Tate, A., Smith,C.R.** (1986) *Interior Design in the 20th Century*, Harper And Row, Publishers, New York, USA.
- Thompson, J.A.A.** (1992) *ASID-Professional Practice Manual*,Whitney Library of Design, New York.