

MASKE GELENEĞİ

Özgür KAPTAN*

İnsanlık tarihi kadar eski olan maske kullanımı, yüzyıllardır insanların ilgisini çekmektedir. Sanatçılara esin kaynağı olan maske, günümüzde, fetiş ile maske satan dükkanların açılmasına yol açan ve ilgi ile merak uyandıran bir nesne halini almaktadır. Günümüzdeki maske kullanımı, kullanım alanları, amaçları, çeşitleri, yapımı, malzemeleri ve onu bu kadar çekici hale getiren gizemi, ancak tarihteki gelişim süreci izlendiği zaman anlam kazanmaktadır. Maskenin geçmişteki benzerlikler gösteren kullanımlarının anlaşılması ile birlikte günümüz maske kullanımı üzerinde etkisini gösterecektir.

İnsanlığın doğuşu ve korunma içgüdüsünün farkedilmesiyle birlikte, insanlar doğa şartları ve dış tehlikelerden kendilerini korumak amacıyla barınaklar yapmaya ve bunların içinde yaşamaya başladılar. Bunun bir sonucu da, doğadan elde ettikleri malzemeleri kullanarak kendilerini gizlemeye çalışmalarıydı. Önceleri yüzlerini boyama biçiminde geliştirdikleri eylem, zamanla yerini doğal malzemelerle yüzlerini örtme biçimine bırakmıştı. O şartlarda, maske yiyeceğin sağlanması, yani avın kolay yakalanabilmesi amacıyla kullanılırdı. Zaman içerisinde, dini ayinlerde ve toplumsal törenlerde de kullanılmaya başlanan maske günlük yaşamdaki yerini sağlamlaştırdı.

Günümüzde maske denilince; Sözen ve Tanyeli'nin Sanat Kavramları ve Terimleri Sözlüğü'nde aktardıkları gibi: “Yüze takılan insan, hayvan ya da düşsel yaratık suratı biçimindeki nesne” (1986: 155) anlaşılmaktadır. Bu tanıma ek olarak, “Maske ilk görüşte insanı

* Arş. Grv., Anadolu Üniversitesi, Güzel Sanatlar Fakültesi, Seramik Bölümü.

etkileyen gizlilik hissi uyandıran bir nesnedir” (Kaptan, 1997:1) denebilir. Bu açıdan bakıldığında, maskeler, kullanım amaçlarına göre çeşitlilik göstermektedir:

- Kimliği gizleme amaçlı,
- Büyü ya da kutsal amaçlı,
- Korunma amaçlı,
- Korkutma amaçlı,
- Süslenme amaçlı.

Genel anlamıyla, maskeler aynı gibi gözükseler de, dünyanın birçok yerinde maskelere farklı işlevler yüklenmiştir. Bu açıdan bakıldığında, maskeler, coğrafi bölgelere, ülkelere, kültürlere hatta topluluklara göre değerlendirilmelidir.

Dünya geneline bakıldığında maskenin en çok kullanımı Afrika kıtasında görülmektedir. *“Güney Afrika’nın dağlık bölgesinde Drakensburg dağlarında San şehrinde kaya üzerinde tarih öncesi dönemden kalma maske resimleri görülmüştür”* (Mack, 1994:36) Bu kadar eskilere dayanan Afrika Maskesi’nde yaşayan bir yan, bir ruh vardır. Örneğin maskeler, öbür dünyayla iletişimi sağlayan araçlardır. Bunun nedeni ise Animizm¹ dinine inanmalarıdır. Sanatlarında yüce ruhların, atalarının, tanrıların ruhlarını yaşatırlar.

Ekin ve hasat döneminde yapılan törenler, tapınağın açılması, kabile gençlerinin topluma katılma törenleri, evlenme ve cenaze törenleri gibi zamanlarda maskeler kullanılırdı. Böylelikle ataları ve tanrıların yardımı ile tören kutsallaşır. *“Afrika toplumlarında gizli dernek, komiteler ya da köylerin yaşlılar kurulları vardır. Bunlar topluluk şefinin yönetimi altında o topluluğun düzenini sağlamayı üstlenmişlerdir”* (Topuz, 1992:.23). Bu komitelerde yer alan üyeler inandıkları güçlerin, tanrıların, ruhların etkisi altındadırlar. Maskeler bu

¹ Tanrılara, yüce ruhlara inanan bütün varlıkların birer ruh taşıdığını savunan ve öldükten sonra da çok uzun süre ruhların yaşadıkları iyilik veya kötülük yapabileceklerini varsayan bir inanç düzenidir.

ruh ve güçlerin temsilcileridirler. Maskenin gücü nedeniyle yönetim ve uygulamada bunun aracılığı ile yapılırdı. Her etnik topluluk kendi maskesini yapar ve kullanırdı. Taşıyıcı olmadan maske kullanılamazdı. Maske kendini taşıyan kişi ile birlikte kutsallaşırđ.

Afrika'da çok fazla sayıda maske vardır. Kabilelerin kullanım amaçlarına göre maskeler biçimsel farklılıklar gösterir:

- *Yürek Biçimli Maskeler*: Bunlar genellikle cezalandırıcı maskelerdir (Fotoğraf 1)
- *Yuvarlak Maskeler*: Genellikle büyü ve sihir için kullanılırdı. Politik bakımdan güçlü kabilelerde görülürdü.
- *Deforme Maskeler*: Terör, başkaldırı duygusu hissettiren korkunç yüzlerdir. Tahtadan yapılmış ve deri püsküllerle süslenmişlerdir.
- *Hayvan Maskeleri*: Şaşırtıcı ve seyredenlere heyecan veren maskelerdir. Renklidirler ve süslemeleri yoğundur.
- *Kübist Maskeler*: Form olarak köşeli yapılmış maskelerdir. Sık kullanılmayan bir maske türüdür.
- *İkiz Başlı Maskeler*: Hayvan-insan, kadın-erkek, iyi-kötü birlikte ya da sırt sırta yontulmuştur

Afrika'da maske yapımında kullanılan malzemeler, genellikle ahşaptır. Maskeyi yapan kimse düşündüğü maske türünü ve işlevine göre seçtiğı ağaçlardan elde ettiğı kütükleri parçalara ayırırdı. Ayırdığı parçaları yontarak yapıtı belirginleştirir, keskin bir bıçakla maskenin ayrıntılarını oluştururdu. Maskeyi parlatır ve cilalardı. Ot, taş, bazen de pişmiş toprak maskenin malzemesini oluştururdu. Zaman zaman, pek çok malzemenin birarada kullanılmasıyla, canlı hareketli maskeler de



**Fotoğraf 1: Yürek Biçimli Maske,
Çok renkli ahşap, Yükseklik: 55 cm.**

ortaya çıkardı (Fotoğraf 2). Bu maskelerin çocuklar için yapıldığı da varsayılmaktadır.

Afrika Maske Sanatı'nın çeşitliliği maskelerin kutsal sayılmasının doğal bir sonucudur. Bunun yanı sıra, Afrika maske sanatının bu kadar tanınması ve yayılması 1920-30'lu yıllarda Picasso, Braque, Vlaminck, Matisse, Derain gibi sanatçıların, bu sanattan etkilenerek bazı eserler ortaya koymasından sonra olmuştur.



Fotoğraf 2: Afrika Sanatı Çocuk Maskesi; Ahşap, fildişi, kürk, saç, tüy, giysi parçaları, zil, metal, iri başlı çivi. Yükseklik: 38 cm.

Afrika'da Maske Sanatının önemli bir kısmını Mısır oluşturmaktadır. Mısır Maske Sanatı, M.Ö. 3000 dolaylarında, Nil ırmağı ve Deltası çevresinde başlayıp 3000 yıl boyunca sürecektir bir kültür çağının mirasıdır. Mısır sanatında maskelerin tümü dini amaca hizmet etmek için yapılmıştır.

Maskenin kullanılmasındaki amaç, yüzün maskelenmesi ve gizlenmesi değildir. Maske, kullanıcının tanrılık niteliğini yüceltme ve yükseltmesinde bir araç görevi görürdü. Bu rol, yaşayan kişi tarafından hayvan maskelerinin kullanılmasından, ölülerin mumyalanmış vücutlarına yerleştirilen cenaze başlıklarının kullanılmasına kadar uygulanırdı.

Kişinin tanrılık niteliğine ulaşmasında, araç olarak maskenin kullanılması; hastalık tehdidi, kaza tehlikesi, ölümden sonra geçilecek tehlikeli geçit gibi, insani korkulara direnç gösterebilmesini sağlardı. Bu düşünce için maske takmak bir kurtuluş sayılırdı. Maskeyi takan kişinin güçlü bir varlık olduğunu düşünmesi, değişik türdeki tehlikeleri ve

doğa–üstü güçleri uzaklaştırmasını sağlardı. Bu inanışlardan dolayı tanrılarla özdeşleştirilen bu kahramanların yer aldığı Mısır kültüründe maskeler önemli bir yere sahiptir. Maske biçimleri; mumya maskeleri ve hayvan maskeleri olarak ikiye ayrılır. Mumya maskelerine en iyi örnek; Tutankhamon'un maskesidir. Hayvan maskeleri ise; rahiplerin ayinler sırasında taşıdıkları maskelerdir. Bunlar: Şahin, arslan, boğa gibi hayvanların yüzlerinden yapılırdı.

Mısır Maske Sanatındaki en büyük farklılık, maske üretilirken sınıf farkı gözetilmesidir. Mumya maskeleri önemli kişiler için yapılıyorsa, malzeme olarak gümüş ya da altın kullanılırdı. Eğer kişi önemsiz, yani halktan bir kişi ise, alçı ve bez karışımı maske malzemeleri seçilirdi.

Afrika Maske Sanatında görülen yapısal ve işlevsel birçok özellik Amerika kıtasındaki maske sanatları ile benzeşmektedir. Böylelikle maske sanatının ikinci önemli bölgesini Amerika kıtası oluşturmaktadır. Kuzey Amerika yerlileri, yani Kızılderililerde de maske kullanımı çeşitlilik göstermektedir.

Kızılderili maskelerinde; renkli tüylerin, boyalı yüzlerinin arkasında kendilerine özgü bir dinleri, dansları, müzikleri, sanat ve kültürlerinin olduğu bilinmektedir. Kızılderililerde sanat, her toplumda olduğu gibi, toplum yaşantısının, düşünce tarzlarının, din ve inançların, gelenek ve göreneklerinin ayrılmaz bir parçasını oluşturmaktadır. Maske sanatı, diğer sanat dalları arasında, en eskilerden biridir. Kızılderili toplumunun ilk inançlarının ortaya çıkışıyla birlikte, maske kullanılmaya başlanmıştır. Dinsel amaçla yaptıkları bu sanat eserlerinde doğayı taklit edip, doğadan esinlenmektedirler.

Maskelerin toplum içinde varoluş nedenleri, inanmak, yakarmak, dilekte bulunmakla açıklanırken, doğayı anlamak ve doğa üstü güçlere sahip olmak da önem taşımaktadır. Bu maskeler arasında en önemli maske hastayı iyi etmek için kullanılandır.

Maskeler, genellikle, yüz formunda, göz ve ağır yerleri delik olacak tarzda biçimlendirilirdi. Ahşap malzeme ağırlıklı olarak kullanılırdı. Zamanla, fetişlerden etkilenmeleri sonucu, hayvan yüzü şeklinde maskeler de yapılmıştır. Bu maskelere metal parçalar, alçı ya

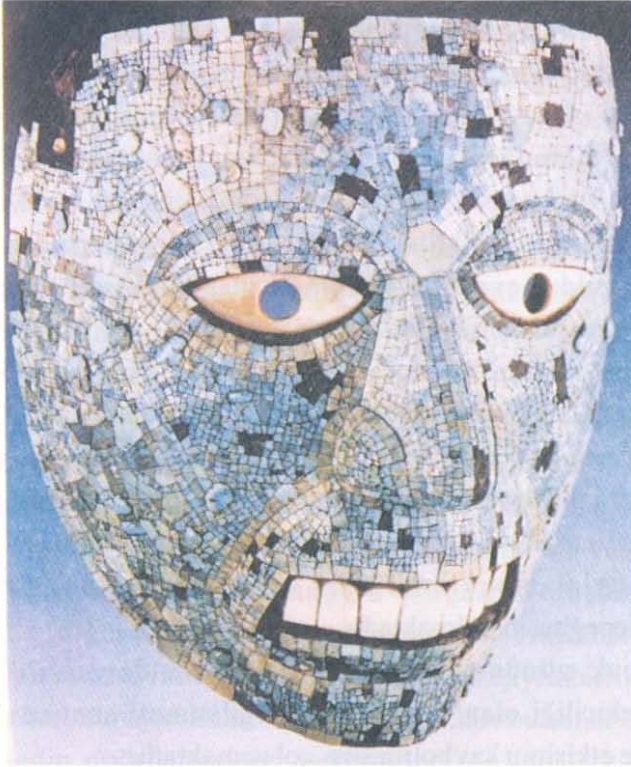
da t yden eklemeler de yapılırdı. Kızılderili Maske Sanatı, b lgelere g re malzeme deęiřiklięi g sterirdi. Bunu da o b lgede bulunan malzemelerin yoęunluęu etkilerdi. Kızılderililer'de sanat o toplumun malı sayıldıęı iin tanınan belli sanatıları yoktur ve maskeleri, erkekler ve kadınlar birlikte  retmektedir.

Kuzey Amerika'da Kızılderililerde, maske, dini iřlevler amacıyla  retilirken, Alaska ve Eskimolar'da sosyal yařamlarında b y k  neme sahip festival ve bayram kutlamalarında, maskeler  retilip kullanılmaktadır. Bu kutlamalar sırasında kullanılan maske boyutları eřitlilik g stermektedir. Bazı maskelerin b y kl kleri bir ka santimi gememektedir. Bazı maskeler ise danseden kadınların parmaklarına geirilerek kullanılacak kadar k  k yapılmaktadır. Bu boyuttaki maskelere *parmak maske* adı verilmektedir. Dięer bir maske eřidi de, evlerde tavanlara asılanlardır. Bu maskeler, dięerlerine oranla daha b y kt r ve asıldıęı eve uęur getirdięine inanılmaktadır. Parmak maske ve tavanlara asılan maskeler dıřında normal y z  l lerinde olan maskelere de raslanılmaktadır. Bu kadar farklı boyutlara sahip olunmasının nedeni ise maskelerin Őaman, Pandomimsel, t rensel ve totemik diye sınıflandırılmasıdır. Őaman maskelerinin yapımında kullanılan organik malzemeler maskenin tařıdıęı varsayılan ruhun g c n  simgilemektedir. B ylelikle maskeyi tařıyan kiři, maskenin g l  ruhuyla evrelendięini ve onun b t n gizeminden faydalanabileceęine inanılmaktadır.

Ancak g n m zde maske sanatının devamlılılıęı halkın ekonomik ekicilięi olan bařka iřlerle ilgilenmesi sonucu gemiřteki anlamının ve etkisinin kaybolmasına yol amaktadır.

Alaska ve Eskimolarda kullanılan maskelerin iřlevleri Meksika b lgesindeki maskelerin iřlevleri ile benzerlik g stermektedir. Meksika Maske Sanatı, yaklařık M. .2000'den bu yana geliřen bir ok uygarlıęın doęal bir sonucu olarak ortaya ıkmaktadır. Merkez bir ova  zerinde kurulan k lt rlerden "Olmekler" Teotih Wacon'da yařamıř olanlardan "Zapotek", "Mikstek", "Maya", "Toltek", "Totonak"da  nemli kalıntılar vardır. Kazılarda yapımı M. . 1000'e uzanan maskeler ortaya ıkarılmıřtır, ancak maske kullanımının daha  nceki d nemlerde de var olduęu d ř n lmektedir.

Maske biçimleri; tanrıların, rahiplerin ve tanrılara kurban edilenlerin yüzlerinden oluşmaktadır. Maske aynı zamanda savaşçıların giysilerinin tamamlayıcı bir parçasıdır. Üst tabaka insanların mezarlarında ve mumyalamanın kullanıldığı bölgelerde mumyaya iliştirilmiş halde taştan yontularak, ince turkuaz mozaik ve değerli taşlarla kaplanmış maskelere de rastlanmaktadır (Fotoğraf 3).



Fotoğraf 3: Mozaik Maske. Sedir ağacı, turkuaz mozaik, diş ve beyaz kabuk. Yükseklik: 15 cm.

Mezarlarda bulunan mumya maskelerin yanı sıra, dans maskeleri yapımı ve kullanımı da görülmektedir. İspanyol kaynaklar, Aztek'lerin bir takım tanrılara özel danslar adadıklarını göstermektedir. Maskeler; Jaguar, maymun, köpek, kartal, çeşitli kuşlar, deniz hayvanları ve çoğunlukla insan yüzleri biçiminde üretilirdi.

Maskelerin yapımında kullanılan malzemeler çok çeşitlidir. Ahşap üstü; sedef ve değerli taşların kombinasyonu mozaik maske, görüntüleri yaratılırdı. “Fakat maskeler arasında en önemlisi “green stone” taşından yapılmış olanlardır (Fotoğraf 4). Bu tür maskeler ilahi kudreti ve tanrıları simgelerdi” (Pasztory, 1983:253). İlahi kudreti simgelemeleri nedeniyle, bu maskeler, insanlar tarafından kullanılamazlardı. Bu nedenle, bu tip maskelerin göz çukurları açılmamıştır.

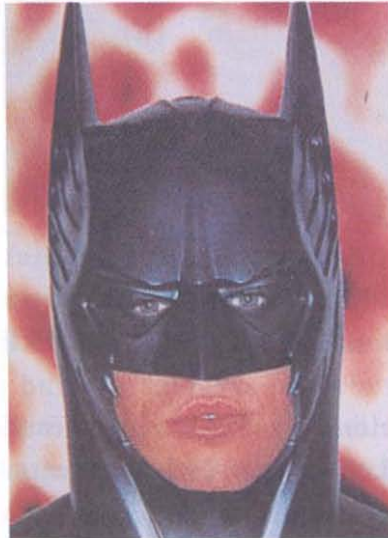


**Fotoğraf 4: Duman Amblemlı maske:
Green Stone (Yeşil Taş) Yükseklik: 18,5.**

Aztek maskelerinin mozaik malzemesiyle yapılması, ayrıca “green stone” taşının kullanılması, Meksika sanatındaki maskeleri diğer kültürlerdeki maskelerden özellikli kılar. Ayrıca ilahi kudreti simgeleyen maskelerin göz çukurlarının açılmayışı insanların ilahi kudreti

maskelemesi bu kültürün farklı yanları arasındadır.

Yüz boyamalarıyla başlayan maske geleneği, günümüze gelinceye kadar, dini inançların kutsallığı nedeniyle yerini korumuştur. II.Dünya savaşı öncesinde maskelerin bezeli, oymalı yapısından bir şey kaybetmediği görülür. Savaşla beraber maske, insani özellikler yerine makineleşmeye başlar. Zamanla sert ve endüstriyel bir görünüm alır. Bugün, bu maskeler insanları teknolojinin tehlikelerden ve spor kazalarından korumak için üretilmektedir. Geçmişle kıyaslandığında, maske artık çekiciliğinden çok, zorunluluk yanıyla yaşamlarımızda yerini almaktadır. Bunun yanında, maskeli kültürlere olan ilginin artması, maskenin turistik amaçlar için üretilir ve satılır olmasını da beraberinde getirmektedir. Sınırsız sayıda maske üretimi, maskenin iç mekanlarda dekoratif bir öge olarak kullanılması sonucunu doğurmaktadır. Böylece maske dinsel temalarından uzaklaşır. Biçim olarak var olan maske, ruhsal değerlerini kaybetmiştir. Bu olumsuz atmosfer içerisinde, yaratıcı beyinler, maskenin kimliği gizlenmesi ve kullanana doğa - üstü güçler kazandırması öğretisini, günümüzün film ve resimli roman sanayi ile değerlendirmektedir. Yakın Geçmişte çekilen “*Batman*” filmleri (Fotoğraf 5), Jim Carey’in “*Mask*” filmi (Fotoğraf 6) bu örneklerden bir kaçıdır.



Fotoğraf 5: Batman



Fotoğraf 6: Mask Jim Carrey



Fotoğraf 7: Venedik Karnavalı

Günümüzde Meksika dans maskelerinin bir yansıması olarak adlandırabileceğimiz Venedik ve Rio Karnavalı maskelerinin; dans, eğlence amaçlı kullanımı hemen kendini farketmektedir (fotoğraf 7). Böylelikle bu karnaval maskeleri Meksika dans maskelerinin yerini almaktadır.

Maske, kullanıcısı koruması, karşısındakini şaşırtması, korkutucu ve eğlence amaçlı kullanımı gibi değişmeyen özellikleri, yanına kattığı olumlu-olumsuz anlamları ile zaman içinde değişik anlamları olan bir olgu olarak yaşantımıza girmektedir.

KAYNAKÇA

KAPTAN, Özgür

İç Mekanda Seramik Maskelerin Mekana Bağlı Yardımcı Malzemeler ile Uygulanması, Anadolu Üniversitesi Sosyal Bilimler Enstitüsü, Yüksek Lisans Tezi, Eskişehir, 1997 (Basılmamış).

MACK, John

The Art of Expression, London: Adivision of British Museum publication, 1994.

PASZTORY, E.

Aztec Art, New York, Harry N.Abraws, Incorporated, 1983.

SÖZEN, Metin
TANYELİ, Uğur

Sanat Kavram ve Terimleri Sözlüğü, Remzi Kitabevi Yay.,İstanbul, 1986.

TOPUZ, Hıfzı

Kara Afrika Sanatı, İstanbul Anadolu Matbaası, 1992.