

**TÜRKİYE'DEKİ YAT LİMANLARINDAN  
ELDE EDİLEN GELİRLERİN  
TÜRKİYE TURİZMİNE KATKISI**

**SERKAN OLGAÇ  
(YÜKSEK LİSANS TEZİ)**

**Eskişehir-2001**

**TÜRKİYE'DEKİ YAT LİMANLARINDAN ELDE EDİLEN GELİRLERİN  
TÜRKİYE TURİZMİNE KATKISI**

**Serkan OLGAÇ**

**YÜKSEK LİSANS TEZİ**

**İşletme Anabilim Dalı**

**Sayısal Yöntemler Bilim Dalı**

**Danışman : Prof.Dr.Emel ŞIKLAR**

**Eskişehir**

**Anadolu Üniversitesi Sosyal Bilimler Enstitüsü**

**Haziran 2001**

**YÜKSEK LİSANS TEZ ÖZÜ****TÜRKİYE'DEKİ YAT LİMANLARINDAN ELDE EDİLEN GELİRLERİN  
TÜRKİYE TURİZMİNE KATKISI****Serkan OLGAÇ****İşletme Anabilim Dalı****Sayısal Yöntemler Bilim Dalı****Anadolu Üniversitesi Sosyal Bilimler Enstitüsü, Haziran 2001****Danışman : Prof.Dr.Emel ŞIKLAR**

Ülkemizde yat turizmi 1970'li yılların sonunda gelişmeye başlamıştır. Yat inşaatının ve yat işletmeciliğinin devlet tarafından 1980'li yıllarda teşvik edilmesiyle sözkonusu gelişme daha da hızlanmıştır.

Gerek konumu gerekse iklimi ve doğal güzellikleri itibariyle önemli özelliklere sahip olması bakımından, ülkemizde yat limanı sayısı giderek artmıştır.

Günümüzde yat limanlarından elde edilen gelirler Türkiye Turizmi'nde önemli bir paya sahiptir. Bu amaçla yat limanı özelliğini taşıyan limanlar ele alınarak, sözkonusu limanlardan elde edilen gelirlerin Türkiye Turizmi'ne katkısı ve turizm gelirleri içindeki payı ortaya konmuştur.

Araştırmada anket uygulamasına yer verilmiş, ancak yeterli sayıda cevap alınmadığı için çalışma betimleyici nitelikte olmuştur.



**JÜRİ VE ENSTİTÜ ONAYI**

Serkan OLGAC'ın "Türkiye'deki Yat Limanlarından Elde Edilen Gelirlerin Türkiye Turizmine Katkısı" başlıklı tezi 12/07/2001 tarihinde, aşağıdaki jüri tarafından Lisans Üstü Eğitim ve Sınav Yönetmeliğinin ilgili maddeleri uyarınca, İşletme Anabilim dalında Yüksek Lisans tezi olarak değerlendirilerek kabul edilmiştir.

	<u>Adı Soyadı</u>	<u>İmza</u>
Üye (Tez Danışmanı)	: Prof.Dr.Emel ŞIKLAR	
Üye	: Doç. Dr. Güven SEVİL.....	
Üye	: Yrd.Doç.Dr. Ayşe HEPKUL	

Prof.Dr.Emel ŞIKLAR

## ÖNSÖZ

“Türkiye’deki Yat Limanlarından Elde Edilen Gelirlerin Türkiye Turizmine Katkısı” adlı yüksek lisans tez çalışmamın oluşmasında bana destek olan, Turizm ve Otel İşletmeciliği Yüksekokulu Müdürü Prof.Dr. İlhan ÜNLÜ’ye, tez danışmanım Prof.Dr. Emel ŞIKLAR’a bana her türlü desteği veren aileme ve tüm çalışma arkadaşlarıma teşekkür ederim.

Serkan OLGAÇ

## İÇİNDEKİLER

ÖZ .....	ii
ABSTRACT .....	iii
JÜRİ VE ENSTİTÜ ONAYI .....	iv
ÖNSÖZ.....	v
ÖZGEÇMİŞ.....	vi
TABLOLAR LİSTESİ.....	ix
ŞEKİLLER LİSTESİ.....	x
GİRİŞ .....	1

### BİRİNCİ BÖLÜM

#### YAT TURİZMİ

1. TURİZM,YAT TURİZMİ VE YAT LİMANI KAVRAMLARI.....	2
1.1. Turizmin Tanımı ve Önemi .....	2
1.2. Yat Turizmi ve Önemi .....	3
1.3. Yat Limanı Tanımı.....	5
2. TÜRKİYE'DEKİ YAT LİMANLARI.....	6
2.1. Türkiye'deki İşletme Belgeli ve Belediyelere Ait Yat Limanları .....	6
2.1.1. Turizm Bakanlığı'ndan Belgeli İşletmeler.....	6
Turizm İşletme Belgeliler.....	7
Turizm Yatırım Belgeliler .....	7
Turizm Bakanlığında Ön İzinli İşletmeler.....	8
2.1.2. Belediyelere Ait Yat Limanları .....	8
2.2. Türkiye'deki Belgeli Yat İşletmelerinin Gelişimi .....	8
3. TÜRKİYE'DEKİ YAT LİMANLARININ BÖLGELERE GÖRE DAĞILIMI .....	10
3.1. Akdeniz Bölgesi Yat Limanları .....	10
3.1.1. Akdeniz Bölgesi Yat Limanlarının Sınıflarına Göre Dağılımı .....	11
3.1.2. Bölge Yat Limanlarının Özellikleri .....	12
3.1.3. Bölgedeki Yat Turizmine İlişkin Genel Değerlendirme.....	14
3.2. Ege Bölgesi Yat Limanları .....	14
3.2.1. Ege Bölgesi Yat Limanlarının Sınıflarına Göre Dağılımı .....	15
3.2.2. Bölge Yat Limanlarının Özellikleri .....	15
3.2.3. Bölgedeki Yat Turizmine İlişkin Genel Değerlendirme.....	17
3.3. Marmara Bölgesi Yat Limanları .....	17
3.3.1. Marmara Bölgesi Yat Limanlarının Sınıflarına Göre Dağılımı .....	18
3.3.2. Bölge Yat Limanlarının Özellikleri .....	19
3.3.3. Bölge Yat Turizmine İlişkin Genel Değerlendirme.....	20

4. TÜRKİYE GENELİNDE YAT LİMANLARINDA SUNULAN HİZMET KALİTESİ.....	21
--	----

## İKİNCİ BÖLÜM

### TÜRKİYE'DEKİ YAT TURİZM TALEBİNİN VE ELDE EDİLEN GELİRLERİN TESPİTİ

1. GENEL OLARAK YAT LİMANI GELİRLERİNİN TURİZM GELİRİNE KATKISI.....	24
1.1. Yat Limanlarında Yat Bağlama Fiyatları .....	24
1.2. Yat Turizminin Ekonomik Sektörler İçindeki Yeri .....	27
1.3. Yat Turizminin Bölge Ekonomisine Katkısı .....	29
1.4. Yat Turizminin Genel Olarak Türkiye Turizm Ekonomisine Katkısı .....	30
2. YAT TURİZM TALEBİ PAZAR VE POTANSİYELİ.....	31
2.1. Yat İnşa Sanayi .....	32
2.2. Yat Limanı Müşteri Profili .....	32
2.3. Yat İşletmecileri .....	35
2.3.1. Türkiye'deki Yat İşletmelerinin Durumu .....	36
3. TÜRKİYE YAT LİMANLARI GELİR VE GİDER TESPİTİ.....	38
3.1. Yat Limanları Gelir Türleri .....	38
3.1.1. Liman Hizmetleri Gelirleri .....	38
3.1.2. Satış Ürünleri Gelirleri .....	39
3.1.3. Teknik Atölye Gelirleri.....	39
3.1.4. Haberleşme Gelirleri.....	40
3.1.5. Yiyecek-İçecek Gelirleri.....	41
3.2. Türkiyede'ki Yat Limanları Genel Gider Profili .....	41

## ÜÇÜNCÜ BÖLÜM

### YAT LİMANLARININ TÜRKİYE TURİZMİNE KATKISI

1. YAT TURİZMİNİN TÜRKİYE TURİZMİ İÇERİSİNDEKİ YERİ.....	43
2. TÜRKİYE YAT TURİZMİ GELİRLERİNİN TÜRKİYE TURİZM GELİRLERİNE KATKISI.....	45
3. TÜRKİYEDE YAT TURİZMİNİN VE YATÇILARIN KARŞILAŞTIKLARI SORUNLAR .....	47
4. SONUÇ VE ÖNERİLER.....	49
EKLER.....	51
KAYNAKÇA.....	55



**TABLolar LİSTESİ**

Tablo 1 : Türkiye'deki İşletme Belgeli Yat İşletmelerinin gelişimine ilişkin istatistiki veriler.	9
Tablo 2 : Akdeniz Bölgesinde Yer Alan Yat Limanları	11
Tablo 3 : Akdeniz Bölgesi İşletme Belgeli Yat Limanları Dağılımı 1999	12
Tablo 4 : Akdeniz Bölgesi Yat Limanlarında Sunulan Hizmetler	13
Tablo 5 : Ege Bölgesinde Yer Alan Yat Limanları	15
Tablo 6 : Ege Bölgesi İşletme Belgeli Yat Limanları 1999	15
Tablo 7 : Ege Bölgesinde Yat Limanlarında Sunulan Hizmetler	16
Tablo 8 : Marmara Bölgesinde Yer Alan Yat Limanları	18
Tablo 9 : Marmara Bölgesi İşletme Belgeli Yat Limanları	18
Tablo 10 : Marmara Bölgesi Yat Limanlarında Sunulan Hizmetler	19
Tablo 11 : Türkiye Yat Limanları 2000 Yılı Bağlama Ücretleri	25
Tablo 12 : Yat Limanı Müşteri Profili	35
Tablo 13 : Yat İşletmelerinin Yıllara Göre Yat ve Yatak Kapasiteleri	37

**ŞEKİLLER LİSTESİ**

Şekil 1	: Yat Turizminin Ekonomik Sektörler İçindeki Yeri	27
Şekil 2	: Türkiye Yat Limanlarına Gelen Yatçıların Ülkelere Göre Dağılımı	33
Şekil 3	: Türkiye Yat Limanlarına Gelen Yatçıların Yaş Gruplarına Göre Dağılımı	33
Şekil 4	: Türkiye Yat Limanlarına Gelen Yatçıların Meslek Gruplarına Göre Dağılımı	34
Şekil 5	: Türkiye Yat Limanlarına Gelen Yatçıların Gelir Gruplarına Göre Dağılımı	34
Şekil 6	: Liman Hizmet Gelirleri Dağılımı	38
Şekil 7	: Satış Ürünleri Gelir Dağılımı	39
Şekil 8	: Teknik Atölye Gelir Dağılımı	40
Şekil 9	: Haberleşme Gelir Dağılımı	40
Şekil 10	: Yiyecek-İçecek Gelir Dağılımı	41
Şekil 11	: Liman Giderleri Dağılımı	42
Şekil 12	: Yat Limanına Gelen Yatçıların Yat Limanında Yaptıkları Harcama Türleri Dağılımı	44
Şekil 13	: Yat Limanına Gelen Yatçıların Yat Limanında Yaptıkları Harcama Miktarı Dağılımı	46
Şekil 14	: Yat limanına Gelen Yatçıların Liman ve Bölgede Yaşadıkları Sorunların Dağılımı	47

## GİRİŞ

Turizmin, bir ülkenin ödemeler dengesine olumlu katkısı olan, yeni istihdam alanları yaratan, ekonomiye canlılık kazandıran, yatırım alanlarını çeşitlendirerek ülke için ekonomik riskleri azaltan ve ülke lehine dış ülkelerde kamuoyu yaratılmasını sağlayan bir sektör olduğu düşünüldüğünde, bu sektörün alt dallarını tespit etmek, katkılarını ölçmek, sorunlarını çözmek ve çağın gereklerine göre yönlendirmek işlevleri daha önem kazanmaktadır.

Dünya turizminde talep çok daha aktif turizm alanlarına kaymaktadır. Bunlar arasında yer alan yat turizmi, pek çok hizmeti bir arada sunmaktadır. Çok çeşitli tüketim merkezlerini harekete geçiren yat turizmin sektöre katkısı küçümsenemez boyutlara ulaşmıştır. Yatların imalinden, yat limanlarının inşasına sanayi sektörü, yat işletmeleri, yat limanı işletmecileri, restoranlar, barlar, satış mağazaları, sektörün yaygın olduğunun bir göstergesidir.

Türkiye'nin yat turizm potansiyeli her geçen gün daha çok farkedilmekte ve önem kazanmaktadır. Kıyılarımızın çekiciliği de bunun için önemli bir kaynaktır. Günümüzde genel amaçlı limanlardan farklı olarak, yat limanları yatçılık faaliyetlerinin gerçekleştirildiği, yatların ve yatçıların gereksinimlerini karşılayacak merkezler olarak gelişme göstermiştir. Bu amaçla yat turizminin hak ettiği payı alabilmesi için altyapısının önemli unsurlarını oluşturan yat limanlarına gereken ilginin gösterilmesi gerekmektedir.

Bu çalışmada birinci bölümde Türkiye Turizminde önemli bir paya sahip olan yat turizmi genel yapısıyla ortaya konmuştur. İkinci bölümde Türkiye'nin yat turizm talebinin ve yat limanlarında elde edilen gelirlerin tespiti yapılmıştır. Üçüncü bölümde ise yat limanlarının Türkiye Turizmine katkısı ortaya konarak konunun genel değerlendirilmesi yapılmış ve yat turizmi hakkında öneriler getirilmeye çalışılmıştır.

## BİRİNCİ BÖLÜM

### YAT TURİZMİ

#### 1. TURİZM, YAT TURİZMİ VE YAT LİMANI KAVRAMLARI

##### 1.1. Turizmin Tanımı ve Önemi

İnsanlar geçmişten bu güne dek çeşitli yerleri gezip görmek gittikleri bu yerlerin insanları ile ilişki kurmak, dinlenmek, eğlenmek, ticareti geliştirmek, sosyal ve kültürel gereksinimleri karşılamak amacı ile seyahat etmişlerdir.

İnsanların seyahat etme ihtiyaçlarından doğan turizm doğrudan ya da dolaylı olarak toplumun her kesimini etkilemektedir. Özellikle ekonomik ve sosyal açıdan etkileri olan turizm, günümüzde son yıllarda turizm sektörüne yapılan yatırımlar ile birlikte tanıtma ve pazarlama çalışmalarına gösterilen büyük destekler sonucunda önemli gelişmeler göstermiştir.

Turizm insanların sürekli konutlarının bulunduğu yer dışında yaptıkları seyahat ve gittikleri yerlerde geçici konaklamalarından doğan ihtiyaçların karşılanması ile ilgili faaliyetlerdir.<sup>1</sup>

Turizm olayını ve kavramını tanımlamak amacıyla yapılan çalışmalar XIX. Yüzyılın sonlarına kadar uzanmaktadır. Olayın değişik yönlerine farklı derecede önem veren yazarlar, bugüne kadar birbirinden oldukça ayrılan tanımlar yapmışlardır. Konuya eğilenlerin hareket noktalarının aynı olmaması başka bir ifadeyle, konuya yaklaşım açıları ve önem verdikleri unsurların farklı olması turizmin çeşitli tanımlarının ortaya çıkmasına neden olmuştur.<sup>2</sup>

Uluslararası Turizm Uzmanları Birliği AİEST<sup>3</sup> tarafından kabul edilen tanıma göre turizm, para kazanma amacına dayanmayan ve devamlı kalış şekline dönmek şartı ile

<sup>1</sup> Turizm El Kitabı, (Ankara: Türkiye Kalkınma Bankası A.Ş., 1990), s.9

<sup>2</sup> Ömer Akat, Turizm İşletmeciliği (Bursa: Ekin Kitapevi 1997), s.2.

<sup>3</sup> AİEST: Association International d'Experts Scientifiques du Tourisme

yabancıların sürekli yaşadıkları yer dışındaki bir yerde konaklamalarından ve seyahatlerinden doğan olay ve ilgiler bütünüdür.<sup>4</sup>

Turizm gelişmiş ve gelişmekte olan ülkelerde Gayri Safi Milli Hasılanın büyük bir bölümünü oluşturan hizmetler sektörü içinde en önemli payı teşkil etmektedir. Sağladığı döviz geliri, istihdam ve etkin bir pazarlama ve reklam aracı olma özelliği ile de Türkiye'deki önemi artmıştır.

## 1.2. Yat Turizmi ve Önemi

Turistlerin seyahat ediş biçimleri ve seyahat edilen bölgeye göre, turizm çeşitlilik kazanmıştır. Bunlardan bir tanesi de yat turizmidir. Ülkemiz çevresinin üç tarafının sular ile çevrili olması Türkiye'ye yat turizmi açısından gereken önemin gösterilmesi zorunluluğunu ortaya çıkarmıştır.

Yat turizmi; turistin yata ulaşması, belirli bir gezinti sonunda tekneyi terk etmesi arasında gerçekleşen tüm turistik faaliyetlerdir.<sup>5</sup>

Birçok alanda olduğu gibi Türkiye'de yatçılık batı ülkelerine oranla daha geç başlamıştır. 1983 yılında kabul edilen 2634 sayılı turizmi teşvik kanunu ile yat turizmine başlanmıştır. Yasanın ardından, 8.6.1983 tarihinde, çıkartılan Yat Turizminin Geliştirilmesi Hakkında Yönetmelik ile yatçılık alanında ilk kez özel bir yasal düzenleme yapılmıştır. Teşvikler yolu ile yeni yatların inşası ve ithali özendirilirken, yat turizmi turizmin genel yapısı içinde özel bir konuma yükselmeye başlamıştır.<sup>6</sup>

Yat turizmi, turizm sektörü içersinde çok önemli bir yer tutmaktadır. Gün geçtikçe de boyutlarda gelişmektedir.<sup>7</sup> Türk turizminin bir kolu olan yat turizmi, yatçı, yat işletmecisi, yat limanı, yat yapıcısı ile diğer yardımcı ve tamamlayıcı hizmetlerin birleşiminden oluşan yatçılık, yat inşa sektörü hizmetinin verildiği yörelerdeki

<sup>4</sup> D.P.T. 1967

<sup>5</sup> Turizm Bakanlığı, Yat Turizmi Master Planı (Yayın no: 1992/1, 1992) s.19

<sup>6</sup> Deniz Ticareti, Türkiye'de Yatçılık (Yıl: 14 ,Mayıs 1996) s.46

<sup>7</sup> Aydın Veziroğlu, "Yat Turizmi ", Deniz Ticareti (Yıl:14, Mayıs 1996) s.48

ekonomik yapıya olan katkıları dışında, turizm ekonomisi içerisinde turizm gelirlerinin %25'ini sağlayan bir sektör konumuna ulaşmıştır.<sup>8</sup>

Akdeniz, Ege, Karadeniz ve Marmara denizleri ile çevrelenmiş olan Türkiye, 8333km sahil şeridi uzunluğu ve yat turizmi açısından önemli olan yat limanlarına uygun kıyılarıyla, yatçılara sunacağı koy, körfez ve plaj alternatifleri bakımından yeterli potansiyele sahiptir.

Ancak Türkiye yat bağlama kapasite bakımından, diğer Akdeniz ülkeleri içinde %5 gibi düşük bir kapasiteye sahiptir. Sahip olunan potansiyel ile karşılaştırıldığında %5 yat limanı kapasitesinin çok yetersiz kaldığı görülmektedir.

Bu kapasitenin artırılması için, Ulaştırma Bakanlığına bağlı Demiryolları, Limanlar ve Havameydanları Genel Müdürlüğü (DLH), son dört yıl içinde 50 adet yat limanı yatırım programına almış bulunuyor.<sup>9</sup> 2000 yılında tamamlanması hedeflenen 14.500 yatlık proje kapsamındaki yat limanları bittiğinde Türkiye'nin yat kapasitesi 10.500'den 25.000'e ulaşacaktır. %5 olan yat bağlama kapasitesi de %12'ye ulaşmış olacaktır.<sup>10</sup>

Batı ve Orta Akdeniz yat limanlarında yoğun bir yat trafiği bulunması ve Avrupa Topluluğu ülkelerinde yürürlüğe konan vergiler nedeniyle yatçılar Doğu Akdeniz'e kayma eğilimi göstermektedirler.

Türk yat turizminin Doğu Akdeniz'e yönelmekte olan uluslararası yat turizminden, hak ettiği payı alabilmesi mevcut sorunların çözümlenmesi ve yat limanı kapasitesinin artırılması ile olanaklıdır.<sup>11</sup>

---

<sup>8</sup> Sayılarla Yatçılık, İpek Yolu. Sayı no:11, (1996) s.18

<sup>9</sup> Cengiz Yücel, " Yat Limanlarında Yap İşlet Devret Dönemi ", TYD Dergisi, Sayı no:30 (Nisan-Temmuz 1997), s.5

<sup>10</sup> Aynı, s.5

<sup>11</sup> Turizm Bakanlığınca Hazırlanan Rapor, (Ankara:Kasım 1996), s.21

### 1.3. Yat Limanı Tanımı

Yat limanı (marina) terimi 1928'lerden itibaren A.B.D.'nde kullanılmaya başlanmış ve 1960'ların ortalarından itibaren bu ülkede tam teçhizatlı 350'nin üzerinde yat limanı faaliyete geçmiştir.<sup>12</sup>

Marina yabancı dilde liman karşılığı olan ve İngiltere'de özellikle denizden yararlanma imkanlarını tanımlamak için kullanılan terim olup yatların konaklamalarına olanak tanıyan, deniz veya tatlı su limanıdır.<sup>13</sup>

Yat limanı genel amaçlı limanlardan farklı olarak yalnızca yatlar ve onların gereksinimleri göz önüne alınarak tasarlanan uzmanlık limanlarıdır. Zaman içinde teknelerin konaklama mekanı olarak da kullanılıyor olması, bu limanların bakım, onarım, kışlama gibi hizmetlerin yanında teknelere elektrik,su, telefon gibi günlük yaşama ilişkin gereksinimlerin karşılandığı işletmeler olarak gelişmesine neden olmuştur.

Yat limanları ticari amaçlı yatların barındığı, tekne sahibi olmayan kişilerin, tekne kiralayabilecekleri merkezler olarak da gelişme göstermiştir.<sup>14</sup>

Özetle, yat limanı yatların konaklama bakım, onarım, kışlama gibi hizmetler yanında, teknelere elektrik, su, telefon gibi hizmetleri sunan marinalardır.

<sup>12</sup> Türkiye Yat Limanları Master Planı (Ankara: BPM Barlas İmar Planlama Müşavirlik Ltd. Şti. 1997) s. 17

<sup>13</sup> Yat Turizmi Master Planı, a.g.e., s.20

<sup>14</sup> Deniz Ticareti, a.g.e., s.45

## 2. TÜRKİYE'DEKİ YAT LİMANLARI

1997 yılı Haziran ayı itibariyle, halen Türkiye genelinde toplam 6264 kayıtlı bağlama yeri hizmettedir. 6715 bağlama yeri kapasitesi olan 28 tesiste ise inşaat ve tevsii çalışmaları sürdürülmektedir. Ayrıca planlama dönemi içinde toplam 9694 yat kapasiteli 37 tesisin yapımı planlanmıştır.<sup>15</sup>

Ayrıca Turizm Bakanlığı, Yüksek Planlama Kurulu kararı ile Turizm Teşvik Kanunu kapsamında beş yat limanının tahsisi ile 860 ilave yat bağlama kapasitesi elde edilecektir. Yaratılan bu kapasite ile yılda 3.5 milyon doların üzerinde yat bağlama cirosu beklenmektedir. Yatırım maliyeti 16 milyon dolar olarak hesaplanan bu yatırım sonucu Türkiye'ye gelecek yatçıların 91 milyon doların üzerinde gelir bırakacağı tahmin edilmektedir.<sup>16</sup>

Türkiye kıyılarının yat turizmine oldukça elverişli olmasına ve yapılan çalışmalara rağmen, gerekli alt yapı ve tesis yetersizliğinden dolayı, Akdeniz'de seyreden yatların ancak binde ikisine hizmet verebilmektedir. Buna rağmen yatçılık ve marinacılık, ülkemize kazandırdığı döviz ve olumlu propaganda açısından önemli yararlar sağlamaktadır.<sup>17</sup>

### 2.1. Türkiye'deki İşletme Belgeli ve Belediyelere Ait Yat Limanları

Ülkemizde yatlara bağlama, çekek, bakım-onarım ve diğer hizmetlerin verildiği işletmeler, Turizm Bakanlığı'ndan Belgeli İşletmeler ve Belediyelere ait yat limanları olarak iki başlıkta ele alınmıştır.

#### 2.1.1. Turizm Bakanlığı'ndan Belgeli İşletmeler

Sözkonusu işletmeler, Turizm İşletme Belgeliler, Turizm Yatırım Belgeliler ve Ön İzinli Olanlar olmak üzere üç grupta toplanmaktadır.

<sup>15</sup> Türkiye Yat Limanları Master Planı, a.g.e., s.171

<sup>16</sup> Turizm , T.C. Turizm Bakanlığı Aylık Haber Bülteni (Ankara: Haziran 1997) s.3

<sup>17</sup> Deniz Ticaret Odası , Deniz Sektörü Raporu'96 (İstanbul: Türkan Matbaası, 1997) s.201



### **Turizm İşletme Belgeliler**

- Turban Bodrum Marina
- Turban Kuşadası Marina
- Turban Kemer Marina
- Turban Antalya Kale İçi
- Setur Çeşme Altinyunus Limanı
- Ataköy Marina\*
- Amiral Fahri Korutürk (Kalamış) Yat Limanı
- Marmaris Netsel Marina
- Göcek İltur Club Marina
- Setur Antalya Tali Yat Limanı
- Ayvalık Yat Çekek Yeri
- Sun Marin Yat Çekek Yeri

\* Ayrıca 600 yat kapasiteli yatırım belgesi bulunmaktadır.

### **Turizm Yatırım Belgeliler**

- Alacatur Tali Yat Limanı
- Meersea Körmen Tali Yat Limanı
- Ayvalık Marina Yat Çekek Yeri
- Antalya Yat Limanı Tevsii
- Ataköy Marina
- Burhaniye Yat Limanı
- İteka Tali Yat Limanı
- Albatros Marina Yat Çekek Yeri
- Marmaris Yat Çekek Yeri
- Bay Marina Yat Çekek Yeri
- İltur Yat Yanaşma Yeri
- Yat Marin Yat Çekek Yeri
- Cino Marina Göcek Yat Yanaşma Yeri
- Bebek Yat Yanaşma Yeri
- Marmarin Yat Çekek Yeri

## Turizm Bakanlıđından Ön İzinli İşletmeler

- Yalıkavak Yat Limanı
- Marmaris Yat Marin
- Aksazlar
- Manastır Koyu
- İnciraltı Yat Limanı

### 2.1.2. Belediyelere Ait Yat Limanları

- Ayvalık
- Sığacık
- Fethiye
- Kaş
- Finike
- Alanya
- Bodrum
- Marmaris
- Kalkan
- Datça

## 2.2. Türkiye'deki Belgeli Yat İşletmelerinin Gelişimi

Türkiye'deki belgeli yat işletmelerine ilişkin istatistiki bilgiler oldukça kısıtlıdır. Turizm Bakanlığı kaynakları, belgeli yatlar ve ülkeye gelen sarı bayraklı yat sayılarını verirken, Ulaştırma Bakanlığı yalnız 18 grosston'dan büyük tekne adetlerini vermektedir.<sup>18</sup> Bu yüzden eldeki veriler belgeli olmayan ve 18 grosston'dan küçük yat sayılarını içermemektedir. Buna göre Türkiye'de belgeli yerli yabancı işletmelerin yat ve yatak sayısına göre gösterdiği gelişim tablo1'de sunulmuştur.

---

<sup>18</sup> Türkiye Yat Limanları Master Planı (Ankara: BPM Barlas İmar Planlama Müşavirlik Ltd. Şti. 1997) s. 24

Tablo 1 : Türkiye'deki İşletme Belgeli Yat İşletmelerinin gelişimine ilişkin istatistikî veriler.

Yıllar	İşletme Sayısı			Yat Sayısı			Yatak Sayısı		
	Yerli	Yabancı	Top	Yerli	Yabancı	Top	Yerli	Yabancı	Top
1983	2	-	2	10	-	10	92	-	92
1984	15	12	27	112	220	332	966	1480	2446
1985	22	14	36	167	266	433	1457	1755	3212
1986	36	21	57	256	378	1067	2402	2515	4917
1987	52	19	71	360	375	735	3306	2769	6129
1988	73	20	93	473	527	1000	4431	3816	8249
1989	83	24	107	544	623	1167	4964	4394	9358
1990	84	24	108	441	583	1024	4365	4102	8467
1991	88	19	107	460	403	863	4559	2846	7405
1992	93	18	111	481	525	1006	4971	3609	8580
1993	95	18	113	474	553	1027	5034	3732	8766
1994	99	15	114	524	498	1022	5401	3243	8644
1995	98	11	109	547	412	959	5567	2616	8183
1996	98	10	108	585	398	983	5905	2542	8447
1997	98	7	105	598	393	991	5951	2479	8430
1998	100	8	108	618	414	1032	6100	2557	8657
1999	99	9	108	612	410	1022	6013	2573	8586

**Kaynak :** Turizm Bakanlığı – İşletmeler Genel Müdürlüğü, Belgeli Turizm İşletmeleri İstatistik Yıllığı, 1999, s.50.

### 3. TÜRKİYE'DEKİ YAT LİMANLARININ BÖLGELERE GÖRE DAĞILIMI

Türkiye'de, kıyıların iklimsel özellikleri, temiz bir deniz, tarihi zenginliklerden oluşan doğal ortam ve bu ortamın insanlar tarafından rahatça kullanılabilir olması açısından Türk yat limanları yeterli rekabet gücüne sahiptir. Ancak tesis sayısının yeterli düzeyde olmaması açığı, yat limanlarında sunulan hizmet kalitesinin ve imkanlarının artırılmasıyla ve etkili bir tanıtımla giderilmeye çalışılmalıdır.

Unutulmamalıdır ki yat limanları tamir ve bakım, yakıt, haberleşme ve alış-veriş hizmetleri yanında büyük merkezlere ve dinlenme, eğlence, yiyecek-içecek vb. temin eden tesislere erişme imkanı sağlamak suretiyle konaklama sektörü içinde yer alırlar.<sup>19</sup>

Bu konuda Fransa, İtalya, İspanya gibi Akdeniz ülkeleri önde gelmektedir. Fransız yat limanlarının çoğu hemen hemen bütün hizmetleri vermektedir. Bir kısmı yalnızca su ve elektrik hizmetleri ile sınırlı kalmayıp, telefon, kablolu TV bağlantıları gibi imkanlar da sunmaktadır. Kıyıda restoranlar, barlar, köylerde en son tarzda yerel eşya satan butikler vardır. Yat Limanlarının pek çoğunda villalar, alış-veriş merkezleri, tamir, bakım ve kışlama yerleri bulunmaktadır.<sup>20</sup>

Son zamanlarda gösterdiği gelişmelerle Türkiye hak ettiği payı alma yolunda doğru adımlar atmaktadır. Türkiye'de faal olan ve işletme belgeli Akdeniz, Ege ve Marmara bölgelerinde yer alan yat limanlarının yat dağılımlarına, sundukları hizmet ve özelliklerine göre sırasıyla aşağıda yer verilmiştir.

#### 3.1. Akdeniz Bölgesi Yat Limanları

Türkiye'de yatçılığın en çok gelişme gösterdiği Akdeniz bölgesi, yerli-yabancı, özel-ticari yatlar açısından en yüksek talebin olduğu bölgedir.<sup>21</sup> Akdeniz Bölgesinde toplam

<sup>19</sup> Sertaç Çakı, Ali Bezirgan, Turizm Gelirlerinin Artırılması Açısından Bir Alternatif: Yat Turizmi ve Marina İşletmeleri (1998) s.6

<sup>20</sup> Yat Turizmi Master Planı, a.g.e., s.119

<sup>21</sup> Turizm Bakanlığı, Türkiye Yat Limanı, Yanaşma Yeri ve Çekim Yerleri Fiziksel Planlaması, Mevcut Durum (Ankara:BPM Barlas İmar Planlama Müşavirlik Ltd. Şti. 1997) s.416

14 adet yat limanı, yat yanaşma ve yat çekek yeri bulunmaktadır. Aşağıda Akdeniz Bölgesinde yer alan yat limanları Tablo2'de sunulmuştur.

Tablo 2 : Akdeniz Bölgesinde Yer Alan Yat Limanları

AKDENİZ BÖLGESİ YAT LİMANLARI	
1	Marmaris Yat Limanı
2	Göcek Yat Limanı
3	İltur Göcek Yat Limanı
4	Club Marina
5	Fethiye Yat Limanı
6	Letonya Yat Limanı
7	Kalkan Yat Limanı
8	Kaş Yat Liman
9	Kemer Yat Limanı
10	Antalya Kaleiçi
11	Antalya Setur
12	Finike Setur
13	Albatros Yat Limanı
14	Marmaris Marmarin

**Kaynak :** Turizm Bakanlığı – İşletmeler Genel Müdürlüğü, Belgeli Turizm İşletmeleri İstatistik Yıllığı, 1999, s.53.

### 3.1.1. Akdeniz Bölgesi Yat Limanlarının Sınıflarına Göre Dağılımı

Gerek diğer bölgelerle karşılaştırma yapabilmek gerekse Akdeniz Bölgesinin sahip olduğu yat turizmi potansiyelini ortaya koyabilmek için Akdeniz Bölgesinde yer alan işletme belgeli yat limanlarının sınıflarına göre 1999 yılı dağılımı şu şekilde olmuştur.

Tablo 3 : Akdeniz Bölgesi İşletme Belgeli Yat Limanları Dağılımı 1999

AKDENİZ BÖLGESİ YAT LİMANLARI			
	Liman Sayısı	Kapasite	
		Deniz	Kara
Ana Yat Limanı	1	310	-
Tali Yat Limanı	5	1643	622
Yat Yanaşma Yeri	4	321	-
Yat Çekme Yeri	4	40	348
Toplam	14	2314	970

**Kaynak :** Turizm Bakanlığı – İşletmeler Genel Müdürlüğü, Belgeli Turizm İşletmeleri İstatistik Yıllığı, 1999, s.49.

### 3.1.2. Bölge Yat Limanlarının Özellikleri

Yat turizminin alt yapısı olarak bilinen yat limanları buldukları konuma göre değişik özellikleri sahiptirler. Aralarında dinlenme ve eğlence kompleksi haline gelen limanlar olduğu gibi charter güzergahlarının önemli noktalarında yer alan ve yatçıya temel ihtiyaçlarını veren limanlar da vardır.<sup>22</sup>

Akdeniz bölgesinde yer alan yat limanlarında bulunan özelliklere göre sunulan hizmetler, tablo4’de gösterilmiştir.

<sup>22</sup> Meral Özer, Türkiye’de Yat Turizmi, Proje Değerlendirme Müdürlüğü (Ankara:1992), s.75

Tablo 4 : Akdeniz Bölgesi Yat Limanlarında Sunulan Hizmetler

Akdeniz Bölgesi Yat Limanları	Marmaris	Göcek	İltur	Club marina	Fethiye	Letonya	Kalkan	Kaş	Kemer	Ant. Kale İçi	Ant. Setur	Finike	Albatros	Marmarin
Elektrik	●	●	●	●	●	×	●	●	●	●	●	●	●	●
Akaryakıt	●	●	●	●	●	×	●	●	×	●	●	●	●	×
Su	●	●	●	●	●	●	●	●	●	●	●	●	●	●
Telefon	●	×	×	●	●	×	×	×	●	●	●	●	×	×
Bakım - Onarım	●	×	●	●	●	×	×	×	●	×	●	×	●	●
Alış - Veriş	●	×	×	●	×	×	×	×	●	●	×	×	×	●
Travel Lift	●	×	×	●	×	×	×	×	●	×	●	×	×	●
TV	●	×	×	×	×	×	×	×	×	×	●	×	×	×
Duş	●	●	×	●	×	×	●	×	●	●	●	×	×	×
Wc	●	●	×	●	×	×	●	×	●	●	●	×	×	×
Vinç	×	×	×	●	×	×	×	×	●	×	×	×	×	×
Çamaşırhane	●	×	×	●	×	×	●	×	●	●	●	×	×	×
PTT	●	×	×	●	×	×	●	●	●	●	●	●	×	×
Otopark	●	×	×	●	●	×	×	×	●	●	●	×	×	×
Restoran	●	●	×	●	●	×	●	●	●	●	●	●	×	×
Kızak	×	×	×	●	×	×	×	×	●	×	●	×	×	×
Rampa	×	×	×	×	×	×	×	×	×	×	×	×	×	×
Bekçi	●	×	×	●	×	×	×	×	●	●	●	×	×	×
Çekek Yeri	●	×	×	●	×	×	×	×	●	●	●	×	×	×
Çöp	●	●	×	●	●	×	●	●	●	●	●	●	●	●
Duty Free	×	×	×	×	×	×	×	×	●	×	×	×	×	×
Kambiyo	●	×	×	×	×	×	×	×	●	●	●	×	×	×
Haberleşme	●	×	×	●	●	×	●	●	●	●	●	●	×	×

●: var ×: yok

### 3.1.3. Bölgedeki Yat Turizmine İlişkin Genel Değerlendirme

Akdeniz Bölgesi gerek sahip olduğu yat limanı bakımından, gerekse kıyı güzellikleri, doğal barınakları, yatçılar için çekiciliği olan tarihi, arkeolojik eserler bakımından zenginliği ve turizme yönelik kıyı yerleşmelerinin olması bakımından, ülkenin diğer kıyılarına göre önemli bir avantaja sahiptir.

Ancak bölgedeki yat limanı dağılımına dikkat edilecek olursa, Doğu Akdenize gidildikçe bölge kıyılarına olan talebin yoğunluğunda bir azalma görülmektedir. Doğu Akdeniz Bölgesi yatçılık ve yat turizmi açısından halen önemli bir potansiyele sahip olmayan bir bölge konumundadır.

Gelecekte ancak gelişme gösterebilecek, Orta Doğu (İsrail, Beyrut...) potansiyeline ve Batı Akdenizde oluşacak gelişime bağlı olan bu bölge, bugün için öncelikli (4. öncelikli) bölge konumundadır.<sup>23</sup>

### 3.2. Ege Bölgesi Yat Limanları

Ege bölgesi, Akdeniz bölgesi kadar yoğun bir talebe ve yat limanına sahip değildir. Ancak bu bölgede yer alan yat inşa tersaneleri yat turizmine önemli bir katkıda bulunmaktadır.

Özellikle Güney Ege bölgesi, Türkiye’de yat inşaatının yoğunlaştığı başlıca iki bölgeden birisidir.<sup>24</sup>

<sup>23</sup> Turizm Bakanlığı, Türkiye Yat Limanı, Yanaşma Yeri ve Çekik Yerleri Fiziksel Planlaması, Mevcut Durum (Ankara: BPM Barlas İmar Planlama Müşavirlik Ltd.Şti 1997), s.416

<sup>24</sup> Türkiye Yat Limanları Master Planı (Ankara : BPM Barlas İmar Planlama Müşavirlik Ltd.Şti. 1997), s.61



Tablo 5 : Ege Bölgesinde Yer Alan Yat Limanları

EGE BÖLGESİ YAT LİMANLARI	
1	Setur Ayvalık
2	Levent Marina
3	Setur Çeşme
4	Setur Kuşadası
5	Karada Bodrum Marina
6	Sıgacık Yat Yanaşma Yeri
7	Bay Marina
8	Clup Marina

**Kaynak :** Turizm Bakanlığı – İşletmeler Genel Müdürlüğü, Belgeli Turizm İşletmeleri İstatistik Yıllığı, 1999, s.53.

### 3.2.1. Ege Bölgesi Yat Limanlarının Sınıflarına Göre Dağılımı

Ege Bölgesinde yer alan işletme belgeli yat limanlarının sınıflarına göre 1999 yılı dağılımı şu şekilde olmuştur.

Tablo 6 : Ege Bölgesi İşletme Belgeli Yat Limanları 1999

EGE BÖLGESİ YAT LİMANLARI			
	Liman Sayısı	Kapasite	
		Deniz	Kara
Ana Yat Limanı	-	-	-
Tali Yat Limanı	4	630	318
Yat Yanaşma Yeri	1	80	-
Yat Çekek Yeri	3	-	370
Toplam	8	710	688

**Kaynak :** Turizm Bakanlığı – İşletmeler Genel Müdürlüğü, Belgeli Turizm İşletmeleri İstatistik Yıllığı, 1999, s.49.

### 3.2.2. Bölge Yat Limanlarının Özellikleri

Ege bölgesi yat limanları özelliklerine bakıldığında; Çeşme, Kuşadası, Bodrum yat limanları birbirlerine yakın özelliklerine sahip olmalarına karşın, çeşitli eksiklikleri ile birlikte yine de diğer bölge yat limanlarına karşı sundukları hizmetler bakımından daha ileri düzeydedirler. Söz konusu yat limanlarına ilişkin özellikler ve yat limanlarında sunulan hizmetler Tablo 7'de yer almaktadır.

Tablo 7: Ege Bölgesinde Yat Limanlarında Sunulan Hizmetler

Ege Bölgesi Yat Limanları	Ayvalık	Levent	Çeşme	Kuşadası	Bodrum	Sığacık	Bay
Elektrik	●	●	●	●	●	●	●
Akaryakıt	●	×	●	●	●	●	●
Su	●	●	●	●	●	●	●
Telefon	×	×	●	●	●	×	●
Bakım – Onarım	×	×	●	●	●	×	●
Alış - Veriş	×	×	×	●	●	×	●
Travel Lift	×	●	●	●	×	×	●
TV	×	×	×	×	×	×	×
Duş	×	×	●	●	●	×	●
Wc	×	×	●	●	●	×	●
Vinç	×	×	×	●	×	×	×
Çamaşırhane	×	×	×	●	●	×	×
PTT	●	×	●	●	●	×	×
Otopark	×	×	●	●	●	×	×
Restoran	●	×	●	●	●	●	●
Kızak	×	×	●	×	×	×	×
Rampa	×	×	×	×	×	×	×
Bekçi	×	×	×	●	●	×	×
Çekmek Yeri	×	●	●	●	×	×	×
Çöp	×	×	×	●	●	●	×
Duty Free	×	×	×	●	×	×	×
Kambiyo	×	×	●	●	●	×	×
Haberleşme	●	×	●	●	●	●	×

●: var ×: yok

### 3.2.3. Bölgedeki Yat Turizmine İlişkin Genel Değerlendirme

Ege bölgesi kıyıları, yat turizmi açısından oldukça elverişli olanaklara sahip olmasına karşın, yat limanı kapasitesi bakımından yetersiz düzeyde kalmaktadır. Bölge doğal liman ve koyları, yatçılık dışı barınak ve limanları ile sözkonusu açığı kapatmaya çalışmakta ve yat limanlarına göre daha düşük maliyetli olsa da yatçılar için gerekli ihtiyaçların karşılanmasına olanak tanıyamamaktadır.

Yapısı gereği sahip olduğu olanakların değerlendirilmesi açısından, Ege kıyılarının yat turizmi potansiyelinin artırılması ve olanaklarının geliştirilmesi ancak bu turizm türüne gerekli duyarlılık ve ilginin gösterilmesi ile daha da önem kazanması ve bunun sonucunda bölge ve ülke ekonomisine önemli katkılar sağlaması mümkün olacaktır.<sup>25</sup>

Ayrıca Ege bölgesi, daha önce sözü edildiği üzere yat üretiminde önemli bir potansiyele sahiptir. Yat inşa sanayinde kullanılan çeşitli malzemelerin büyük bir kısmının yurt içinde üretimi mümkün olmakla beraber henüz yatçılık konusunda seri üretime geçilmiş bir ortam yoktur.<sup>26</sup>

### 3.3. Marmara Bölgesi Yat Limanları

Marmara bölgesi yat limanı bakımında diğer bölgelerimize göre en alt seviyede yer almaktadır. Bölgede yat limanı özelliğine sahip, söz sahibi olabilecek dört yat limanı bulunmaktadır. Bölgede daha önce bağlama yerleri kullanılan Fenerbahçe Yat Limanı sahil inşaatlarının tamamlanmasıyla elektrik, akaryakıt, su gibi yat limanı hizmetlerini de vermeye başlamıştır. Marmara bölgesinde yer alan yat limanları Tablo 8' de gösterilmiştir.

<sup>25</sup> Orhan İçöz, "Kuşadası'nın Yat Turizmi Talebi", Anatolia, Turizm Araştırmaları Dergisi, Yıl 9 (Mart-Haziran 1998), s.16.

<sup>26</sup> Turizm Bakanlığı, Türkiye Yat Limanı, Yanaşma Yeri ve Çekkek Yerleri, Fiziksel Planlaması, Mevcut Durum (Ankara : BPM Barlas İmar Planlama Müşavirlik Ltd. Şti. 1997), s.386-387.

Tablo 8 : Marmara Bölgesinde Yer Alan Yat Limanları

MARMARA BÖLGESİ YAT LİMANLARI	
1	Ataköy Marina
2	Kalamış Marina
3	Çanakkale Yat Limanı
4	Fenerebahçe Marina

**Kaynak :** Turizm Bakanlığı – İşletmeler Genel Müdürlüğü, Belgeli Turizm İşletmeleri İstatistik Yıllığı, 1999, s.53.

### 3.3.1. Marmara Bölgesi Yat Limanlarının Sınıflarına Göre Dağılımı

Marmara Bölgesinde yer alan işletme belgeli yat limanlarının sınıflarına göre 1999 yılı dağılımı şu şekilde olmuştur.

Tablo 9 : Marmara Bölgesi İşletme Belgeli Yat Limanları

MARMARA BÖLGESİ YAT LİMANLARI			
	Liman Sayısı	Kapasite	
		Deniz	Kara
Ana Yat Limanı	-	-	-
Tali Yat Limanı	2	1018	40
Yat Yanaşma Yeri	-	-	-
Yat Çekek Yeri	1	-	60
Toplam	3	1018	100

**Kaynak :** Turizm Bakanlığı – İşletmeler Genel Müdürlüğü, Belgeli Turizm İşletmeleri İstatistik Yıllığı, 1999, s.50.

### 3.3.2. Bölge Yat Limanlarının Özellikleri

Bölgede Mavi Bayrak ödüllü yat limanlarımız içerisinde de yer alan Ataköy, Kalamış ve Fenerbahçe yat limanları sundukları hizmetler bakımından Avrupa standartlarına eş değer seviyeye gelmeyi başarmıştır.

Marmara bölgesinde yer alan yat limanlarının sahip oldukları özelliklere ilişkin sunulan hizmetler Tablo 10'da yer almaktadır.

Tablo 10 : Marmara Bölgesi Yat Limanlarında Sunulan Hizmetler

Marmara Bölgesi Yat Limanları	Ataköy	Kalamış	Çanakkale	Fenerbahçe
Elektrik	●	●	●	●
Akaryakıt	●	●	×	●
Su	●	●	●	●
Telefon	●	●	×	●
Bakım – Onarım	●	●	×	●
Alış – Veriş	●	×	×	●
Travel Lift	●	●	×	●
TV	●	×	×	×
Duş	●	●	×	●
Wc	●	●	×	●
Vinç	×	×	×	×
Çamaşırhane	●	×	×	×
PTT	●	●	●	●
Otopark	●	●	×	●
Restoran	●	●	×	●
Kızak	×	×	×	×
Rampa	×	×	×	×
Bekçi	●	●	×	●
Çekek Yeri	●	●	×	●
Çöp	●	×	×	×
Duty Free	×	×	×	×
Kambiyo	●	●	×	●
Haberleşme	●	●	●	●

● : var × :yok

### 3.3.3. Bölge Yat Turizmine İlişkin Genel Değerlendirme

Marmara bölgesi de, sahip olduğu potansiyel bakımından Ege bölgesine benzer bir yapı sergilemektedir. Çoğunlukla balıkçı barınağına ve yatçılık dışı limanlara sahip bölge, yat turizmi potansiyeli bakımından yetersiz kalmaktadır.

Marmara bölgesinin özellikle İstanbul ilk sırada yer almak üzere Güney Ege bölgesinde olduğu gibi yat inşa sanayi bakımından, üretim yükünü üzerinde taşıyan bölge konumundadır.

Ancak Marmara bölgesi gerek kıyı, gerek seyir bakımından yatçılık için cazip bir bölge değildir. Deniz çevresinde yer alan sanayi tesisleri ve büyük ticari limanlar nedeniyle büyük ölçüde kirlenmiş durumdadır. Diğer taraftan tüm boğazlar trafiğinin geçiş yeri olduğu için Marmara Denizi her zaman yoğun bir deniz trafiğine sahne olmaktadır. Mevcut durumda yalnız İstanbul – Ege yat geçişleri için kullanılmaktadır. Bu bölge de önceliksiz bir bölgedir.<sup>27</sup> Bu bakımdan bölgeye hizmet veren Çanakkale yat limanının önemi bir kat daha artmakta ve bu limana destek olan balıkçı barınaklarının geliştirilmesi ve artırılması gerekmektedir.

---

<sup>27</sup> Aynı, s.421

#### 4. TÜRKİYE GENELİNDE YAT LİMANLARINDA SUNULAN HİZMET KALİTESİ

Yat limanlarının sayısının artırılması ve mevcut yat bağlama kapasitesinin yükseltilmesinin gerekliliği yanında, mevcut yapıda verilen hizmet kapasitesinin de yükseltilmesinin gerekliliği açıktır.

Hizmet seviyelerinin değerlendirilmesi ve karşılaştırılma yapılabilmesi amacıyla, verilen hizmetlerin yüzdelerine göre puanlama yöntemi geliştirilmiş ve bu yöntemle göre, %75 - 100 arası 4 puan, %50 - 74 arası 3 puan, %25 - 49 arası 2 puan, %10 - 24 arası 1 puan, %9 ve altı için 0 puan olarak tespit edilmiştir.<sup>28</sup>

<u>Ülke</u>	<u>Hizmet Puanı</u>
Fransa	68
İspanya	62
İtalya	64
Yugoslavya	60
Yunanistan	56
Tunus	52
Türkiye	58

Görüldüğü gibi Türkiye bu yarışta ancak Yunanistan ve Tunus'un önüne geçebilmiştir. İspanya ve İtalya'da entegre tesisler şeklinde kurulan yat limanlarında ihtisaslaşmalar da sözkonusudur.<sup>29</sup> Bu durum bize tam olarak gerçeği yansıtmamakla birlikte, tüm hizmetlerin her yat limanında verilmesini değil en iyi şekilde verilmesi gerçeğini ortaya koymaktadır. Ayrıca tesisin var olması kadar düzgün işletilmesi de oldukça önemlidir.

<sup>28</sup> Turizm Bakanlığı, Yat Turizm Master Planı (Ankara : 1999), s.21

<sup>29</sup> Turizm Bakanlığı, Türkiye Yat Limanı, Yanaşma Yeri ve Çekim Yerleri, Fiziksel Planlaması, Mevcut Durum (Ankara : BPM Barlas İmar Planlama Müşavirlik Ltd. Şti. 1997), s.34

Bu amaçla yat limanlarındaki hizmet seviyesinin yükseltilmesi ve daha iyi bir hizmet anlayışının oluşması için, özendirme yoluyla yat limanlarında mavi bayrak uygulaması başlatılmıştır. Bu uygulama Avrupa Çevre Eğitim Vakfına üye olan, Türkiye Çevre Eğitim Vakfı tarafından yürütülmektedir.

#### **Yat Limanları İçin Mavi Bayrak Kriterleri:**

- Yat limanındaki suyun ve yat limanı çevresinin temiz olması,
- Yat limanına kanalizasyon akıtılmaması,
- Petrol boya ve diğer tehlikeli atıkların yanı sıra evsel atıklar için de yat limanında atık tesislerinin bulunması,
- Yıkama olanakları, içme suyu, temiz ve yeterli sayıda tuvaletlerin bulunması,
- Cankurtarma ekipmanları ile yangınla mücadele ve diğer acil durumlar için gerekli malzemelerin bulunması,
- Yat limanında çevre bilgilerinin mevcut bulunması,
- Yat limanında mavi bayrak hakkında bilgiler bulunması,
- Yat limanının tuvalet tankı atıkları ile sintine suyu alabilmesi
- Yat limanının tekne onarımı ile hazırlama tesislerinden gelen tehlikeli atıkların sızmasının önlenmesi,
- Genel aydınlatma ile elektriğin mevcut olması,
- Yat limanı ile en yakın yerleşim yeri arasındaki mesafe 1km.'den fazla olduğunda toplu taşıma araçlarının mevcut bulunması.

Bu kriterleri sağlayan yat limanları her yıl yeniden değerlendirilerek mavi bayrak ile ödüllendirilmekte ve Avrupa Çevre Eğitim Vakfı broşüründe yayınlanarak tüm dünyaya tanıtılmaktadır.<sup>30</sup>

Yukarıda sözünü ettiğimiz kriterler doğrultusunda ülkemizde Mavi Bayrak ödülü alan yat limanlarımız şöyledir;

<sup>30</sup> Türkiye'de Turizm Yatırım olanakları ve Yatırım Süreci, (Ankara : T.C. Turizm Bakanlığı Yatırımlar Genel Müdürlüğü, 1997), s.15



- Ataköy Marina (İstanbul)
- Setur Kalamış Fenerbahçe (İstanbul)
- Setur Ayvalık Marina (Balıkesir)
- Setur Çeşme Marina (İzmir)
- Setur Kuşadası Marina (Aydın)
- Bodrum Karada Marina (Muğla)
- Marmaris Albatros Marina (Muğla)
- Marmaris Martı Marina (Muğla)
- Port Göcek Marina (Muğla)
- Setur Finike Marina (Muğla)
- Park Kemer Marina (Muğla)
- Setur Antalya Marina (Antalya)<sup>31</sup>

Mavi Bayrak uygulamasının yanında Turizm Bakanlığının 1993 yılında turizm işletmelerinin çevreye duyarlılığını geliştirmek amacıyla başlatmış olduğu, “Çevreye Duyarlılık Kampanyası” çerçevesinde tesislerin talepleri üzerine değerlendirme yapılmakta ve belirlenen kriterleri sağladığı tespit edilen yat limanlarına “Çıpa” ve yat işletmelerine “Yunus” sembollerinden oluşan plaketler ve “Çevre Dostu Kuruluş” belgeleri verilmektedir.<sup>32</sup>

---

<sup>31</sup> Tursab, Türkiye Seyahat Acentaları Birliği, sayı 198 (Ağustos 2000), s.36

<sup>32</sup> Turizm Bakanlığı, Belgeli Turizm İşletmeleri İstatistik Yıllığı (1999), s.58

## İKİNCİ BÖLÜM

### TÜRKİYE'DEKİ YAT TURİZM TALEBİNİN ve ELDE EDİLEN GELİRLERİN TESPİTİ

#### 1. GENEL OLARAK YAT LİMANI GELİRLERİNİN TURİZM GELİRİNE KATKISI

Turizmin, bir ülkenin ödemeler dengesine olumlu katkısı olan, yeni istihdam alanları yaratan, ekonomiye canlılık kazandıran, yatırım alanlarını çeşitlendirerek ülke için ekonomik riskleri azaltan ve ülke lehine dış ülkelerde kamuoyu yaratılmasını sağlayan bir sektör olduğu düşünüldüğünde, bu sektörün alt dallarını tespit etmek, katkılarını ölçmek, sorunlarını çözmek ve çağın gereklerine göre yönlendirmek işlevleri daha önem kazanmaktadır.<sup>33</sup>

Sözkonusu sektörün bir alt dalı olan yat turizmine katılım, Türkiye'de yat limanı sayılarının artmasıyla gün geçtikçe büyümektedir. Bu durum Türkiye'ye gelen yat sayısını doğrudan etkilemekte ve bu yolla elde edilen turizm gelirin, Türkiye Turizmi içerisindeki payını arttırmaktadır.

##### 1.1. Yat Limanlarında Yat Bağlama Fiyatları

Yat limanları, bağlama ücretlerinin yüksek olmasına rağmen yatçılara her türlü olanağı sağlamaları bakımından vazgeçilmez konaklama yerleri olmaktadır.

Türkiye kıyılarında (Karadeniz hariç), verdikleri hizmetleri her geçen gün daha iyi seviyeye getiren yat limanı sayısı giderek artmaktadır.<sup>34</sup> Yat limanlarında sunulan hizmetlerin ve hizmet kalitesinin artmasına bağlı olarak da, bağlama ücretleri de artmaktadır.

<sup>33</sup> Özer, a.g.e., s.113

<sup>34</sup> Berrin Tablacioğlu, "Hangi Marinada Kaça Bağlanırsınız", Türkiye Yachting World, Sayı 32, (Mayıs 2000), s.47

Bağlama ücretlerinin yüksek olmasına rağmen, yat limanlarına bağlanan bir tekne elektrik, su vb. sayılmayacak kadar çok hizmet ve en önemlisi güvenlik satın almaktadır. Bu sebepten yüksek sezonun yüksek fiyatlarına rağmen her geçen gün yat limanına bağlanan tekne sayısı giderek artmaktadır.<sup>35</sup>

Aşağıda Türkiye kıyılarında yer alan 19 yat limanına ait 2000 yılı bağlama ücretleri, tekne boylarına bağlı olara, aylık ve 3 aylık olmak üzere Tablo 11’de yer almaktadır.

Tablo 11 : Türkiye Yat Limanları 2000 Yılı Bağlama Ücretleri

	Tekne Boyu (metre)	Aylık (Dolar)	Üç Aylık (Dolar)
<b>Setur Kuşadası</b>	8	260	546
	12	494	1037
	18	1015	2130
	25	1854	3888
<b>Setur Finike</b>	8	178	374
	12	361	756
	18	694	1458
	25	1269	2260
<b>Setur Ayvalık</b>	8	216	432
	12	432	712
	18	837	1782
	25	1657	3510
<b>Setur Antalya</b>	8	274	575
	12	404	956
	18	718	1790
	25	1198	2856
<b>Setur Kalamış/ Fenerbahçe</b>	8	289	674
	12	510	1111
	18	975	2143
	25	1323	2889
<b>Setur Çeşme</b>	8	467	851
	12	937	1730
	18	1769	3260
	25	3239	5974
<b>Port Göcek</b>	8	350	756
	12	683	1334
	18	1465	2960
	25	2559	5250

<sup>35</sup> Aynı, s.47

Tablo11 Devamı: Türkiye Yat Limanları 2000 Yılı Bağlama Ücretleri

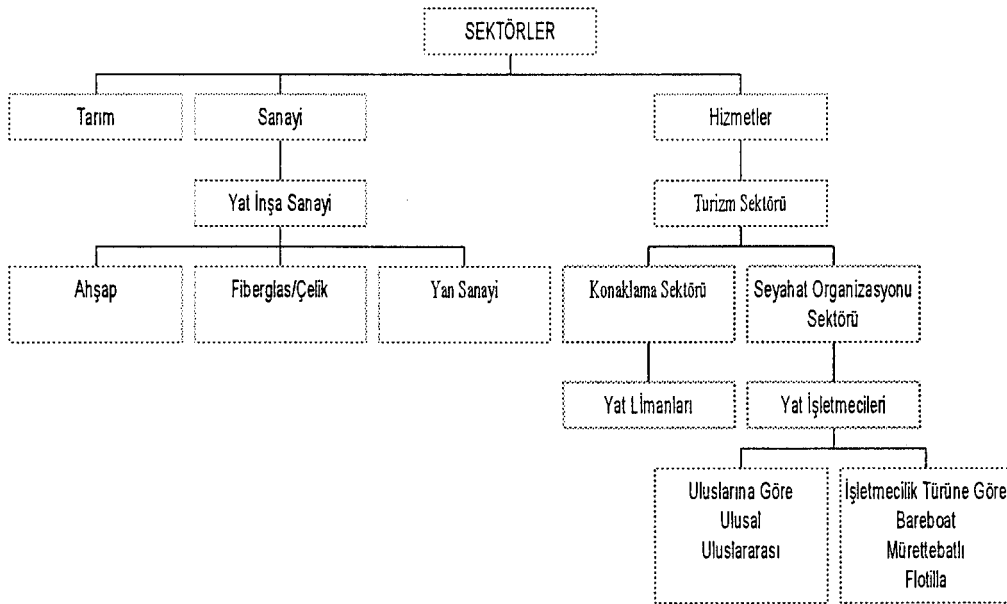
	Tekne Boyu (metre)	Aylık (Mark)	Üç Aylık (Mark)
<b>Ataköy Marina</b>	8	546	1248
	12	861	1974
	18	1386	3168
	25	1974	4512
<b>Albatros Marina</b>	8	328	683
	12	994	1680
	18	1523	2571
	25	2280	3822
<b>Levent Marina</b>	8	370	790
	12	550	1190
	18	840	1750
	25	1150	2500
<b>Marmarin Marina</b>	8	300	765
	12	360	918
	18	540	1377
	25	900	2295
<b>Park Kemer</b>	8	600	1500
	12	799	2087
	18	1944	4131
	25	5100	10050
<b>Netsel Marina</b>	8	583	1282
	12	1173	2584
	18	2376	5232
	25	4865	10702
<b>Karada Marina</b>	8	809	1775
	12	1214	2662
	18	2856	6332
	25	4427	9810
<b>Club Marina</b>	8	840	2376
	12	840	2376
	18	1332	3762
	25	1850	5225
<b>Skoepa Marina</b>	8	600	1512
	12	900	2268
	18	1350	3402
	25	1875	4725
<b>Martı Marina</b>	8	479	1474
	12	1190	3665
	18	2648	8140
	25	4186	14812

12 metrelik bir tekne baz alındığında, yat limanlarında aylık bağlama ücreti olarak 937 dolar ile Setur Çeşme ilk sırayı alıyor. Bunu, Karada Marina 1855 Mark, Port Göcek 683 Dolar ve Club Marina 1322 Mark ile izliyor. Bu yat limanlarından sonra bağlama ücretleri diğer limanlarda birbirine oldukça yaklaşıyor. En ucuz bağlama ücretini ise 360 Mark ile Marmarin ve 546 Mark ile Ataköy Marina talep ediyor.

Karşılaştırmada elektrik ve su ücretleri dikkate alınmamıştır. Çünkü, bazı marinalarda elektrik ve su, bağlama ücretine dahil edilirken bazı marinalarda sadece elektrik için ayrıca ücret alınmakta, bazı marinalarda da gerek elektrik gerek su için az miktarda da olsa ücret alınmaktadır.<sup>36</sup>

## 1.2. Yat Turizminin Ekonomik Sektörler İçindeki Yeri

Turizm ve seyahat endüstrisi alanına giren yat turizmi: inşa sanayii, konaklama ve seyahat organizasyonu işlevleriyle bütünleşen, denizde seyahat yolu ile tatil hizmeti şeklinde ortaya çıkan bir ekonomik faaliyettir. Yat turizminin ekonomik sektörler içindeki konumu şekil 1’de gösterilmiştir.



Şekil 1: Yat Turizminin Ekonomik Sektörler İçindeki Yeri

<sup>36</sup> Aynı, s.47

Tarım Sektörü, Turizm sektörünün ve aynı zamanda Yat Turizminin yararlandığı ve etkileşim içerisinde bulunduğu önemli bir sektördür. Ülkeye gelen turistlerin ihtiyaç ve isteklerini karşılamada yiyecek ve içecek sektörü en başta gelmektedir. Sözkonusu ihtiyaçları karşılamak için, yat turizmi tarım sektörü içinde yer almaktadır.

Öyle ki tarım sektöründe yarattığı istihdamın yanında turizm gelirlerinin % 30'luk bir payı bu sektöre tahsil edilmektedir. Bu sektöre içerisinde ödenen en büyük paydır.<sup>37</sup> Buradan anlaşılacağı üzere, Tarım Sektörünün, Turizm ve Yat Turizminin de ne kadar önemli ve büyük etkisinin olduğunu gösterir.

Sanayi sektörü içerisinde, yat turizminde yat inşası yer almaktadır. Yatların yapımı, boyanması, bakımı bu sektör içerisinde gerçekleştirilir. Yat inşaa sanayi, Sanayi sektörü içerisinde küçük bir yer tutmasına rağmen, sürekli gelişmekte olan bu sektörün ilerleme hızı ve önemi küçümsenmemelidir.

Yakın bir zamana kadar yatlar lüks sayılıp zengin kesimin kullandığı birer araç olarak değerlendirilirken, şimdi evlerin uzantısı, ailenin birlikte tatil yaptığı ve gezdiği, küçük yüzer konutlar halini almaya başlamıştır.

Ayrıca unutulmamalıdır ki, yat sahipleri; formaliteleri sevmeyen, özgür ve maceracı olmalarının yanısıra, tüm dünyada çok harcama yapan insanlar olarak kabul edilirler.<sup>38</sup>

Yat İnşaa Sanayisinde iki çeşit tekne üretimi yapılmaktadır. Bunlar ahşap ve fiberglas/çelik yat üretimidir. Diğer bir yat inşaa sanayisi içindeki sektör ise, yan sanayidir. Yani bakım-onarım, boyama, cilalama, ziftleme vb. gibi asıl üretimi tamamlayan işlevlerin gerçekleştirildiği sanayi sektörüdür. Kısaca, yat inşaa sanayi gemi inşaa sanayisinde olduğu gibi ve ilave olarak zevk sanatının ağırlık kazandığı emek yoğun sanayi sektörü olup, maliyeti yüksek, ekonomik yönden getirisi ve götürüsü büyük olan bir sanayi sektörüdür.<sup>39</sup>

<sup>37</sup> Güldem Cerit, Hakkı Kişi ve Okan Tuna, Yat İşletmeleri ve Marinalar ve Yat İnşaa Sanayi Stratejik Pazarlama Planlaması (İzmir, Dokuz Eylül Üniversitesi, 1998) s. 6

<sup>38</sup> Deniz Sektörü Raporu (1997) S. 116-117

<sup>39</sup> <http://www.atakoy marina.com.tr/turkish/haber.htm>, (Yatları Lüks Olmaktan Çıkaralım), (2001)

Hizmet sektörü içinde, turizm sektörünün bir alt grubu olan yat turizmi %20'lik bir paya sahiptir. Turizm sektörü, konaklama sektörü ve seyahat sektörü olarak iki gruba ayrılmaktadır. Konaklama, turistlerin seyahat sırasında bir yerde kalıp, geceyi geçirmeleri ve bu süreç içerisinde, yiyecek, içecek, elektrik, haberleşme gibi tüm ihtiyaçlarını karşılamak olarak tanımlanırsa Yat Turizminde yat limanları konaklama sektörü içerisinde yer alırlar.

Yat işletmeleri ise, turistlerin bir yerden bir yere seyahatlerini ve bu seyahat sırasında ihtiyaçlarını karşılamak üzere organizasyonunu gerçekleştiren, seyahat organizasyonu sektörü içerisinde yer almaktadır. Yat işletmecileri, uluslarına göre ulusal ve uluslar arası olarak sınıflanırken, işletmecilik türüne göre de turistin kendi kuracağı grupla seyahat etmesi, yatçılığı kendisinin yaptığı işletmecilik türü olan bareboat, mürettebatını işletmenin sağlayacağı mürettebatlı ve charter tipi seyahat olarak adlandırılan Flotilla olmak üzere üç gruba ayrılarak seyahat organizasyonu sektörü içerisinde yer almaktadır.

Görüldüğü üzere yat turizmi, ekonomik sektörler içerisinde önemli bir yere sahiptir. Hızla gelişme özelliğine sahip olması ve sağladığı istihdam ve gelir bakımından bulunduğu konuma her geçen gün önemini daha da arttırmaktadır.

### **1.3. Yat Turizminin Bölge Ekonomisine Katkısı**

Turizm, Sanayi ve Hizmet sektörü içerisinde yer alan yat turizminin bölge ekonomisine önemli katkıları olmaktadır. Yat turizminin yapıldığı bölgelerde tarım, sanayi ve hizmet sektörleri de doğrudan gelişim göstermekte ve bölgenin ekonomik göstergelerini yükseltmektedir. Örneğin yat limanı çevresinde yer alan restoranlar girdileri tarım sektöründen aldıkları için bölgenin tarım ekonomisi üzerinde dolaylı bir etki sözkonusudur. Yine bölgede yat turizmi ile oluşan yat sanayi; yat turizmi için yatırım malı üreten tersaneler, yat limanları, bakım-onarım atölyeleri sanayi sektörü içerisinde yer aldığı bölge sanayi sektörüne doğrudan katkıda bulunmaktadır.

Hizmet sektörü açısından bakıldığında yat turizminin istihdam alanındaki katkısı görülmektedir. Yat turizminin geliştirilmesiyle bölgeye yeni kurulacak ilave tesislerle, yeni istihdam alanları yaratılmış olacak, sektörde çalışan personel sayısı artacaktır.

#### 1.4. Yat Turizminin Genel Olarak Türkiye Turizm Ekonomisine Katkısı

Türkiye’de yat limanı sayısının artmasıyla, yat turizmine katılan kişilerin sayısı gün geçtikçe artmaktadır. Bu durum Türkiye’ye gelen yat sayısını doğrudan etkilemekte ve bu yolla elde edilen turizm gelirin, Türkiye Turizmin içerisindeki payı artırılmaktadır.

1983 yılında Turizm Teşvik konularıyla ve Yat Turizminin geliştirilmesi hakkında çıkarılan yönetmelikle ilk yasal düzenlemelerden önce, Türk Tekneleri kimi koylar, balıkçı barınakları ve ilkel çekek yerlerinde demirmek ve kışlamak zorunda kalırken, Türkiye’ye gelen yabancı yatlar ise gereksinim duydukları hizmetlerin hemen hiçbirini karşılayamadıklarından Türkiye kıyılarına kısa süreler için gelerek, tekrar gelişmiş yat limanlarına sahip diğer ülkelere geri dönmekteydiler. Söz konusu durum Türk Yatçılığının gelişmesini engellediği gibi, kolaylıkla elde edilebilecek Turizm gelirlerinin de kaybına neden olmaktadır. Ancak son yıllarda gösterilen gelişme ile Türkiye’deki yat limanlarının yıllık ortalama kapasite kullanım oranı %90’a kadar çıkmıştır.

Türkiye’nin yat turizm potansiyeli her geçen gün daha çok fark edilmektedir. Kıyılarımızın çekiciliği ve taklit edilemez bir turizm kaynağı oluşu, gerekli tedbirlerin alınması ve kontrollü olarak yatçılığın gelişmesinin sağlanmasıyla, yat turizminin Türkiye Turizm Ekonomisine katkısının payını daha da artıracaktır.



## 2. YAT TURİZM TALEBİ PAZAR ve POTANSİYELİ

Bugün artık Türk Turizmini üç ana başlık altında toplamamız mümkündür. Bunlar seyahat acentaları, oteller ve yatçılar olmaktadır.

Türkiye’de yat turizmini geçmişine bakıldığında 1980’li yıllarda başladığı ve daha sonra Akdeniz ve Ege kıyılarına ulaştığı görülmektedir. Bu yeni oluşum beraberinde bir potansiyelin oluşmasını sağlamış ve hızla yat limanı ve yat yanaşma iskeleleri oluşturulmaya başlanmıştır.

Ayrıca yüksek gelir grubuna hitap eden yat turizmi, ilk kez “Turizm Teşvik Yasası” ile yasal dayanağa kavuşmuş ve 1983 yılında çıkarılan “Yat Yönetmeliği” ile de yabancı yatların ülkemize gelmelerine ve turistik harcamalar yapmalarına olanak sağlamıştır.<sup>40</sup> O yıllardan bu yana yat turizmi gösterdiği gelişim ile bugün Türkiye Yat limanlarında yat bağlama yeri kapasitesi 5500’e ulaşmıştır. Ayrıca Turizm ve Ulaştırma Bakanlıklarınca ihaleye çıkarılan 15 adet yat limanı projesi mevcuttur. Yapılan bir hesaba göre yabancı bayraklı bir yatın ülkeye kazandırdığı döviz miktarı 30 turistin harcamalarının toplamına eşittir.<sup>41</sup> Tam olarak gerçeği yansıtmamakla birlikte oldukça yüksek olan bu oran yat turizmini sahip olduğu potansiyeli ortaya koymada bir ölçü alınabilir.

Üç tarafı denizlerle çevrili olan Türkiye, fiziki coğrafyası nedeniyle yat turizmi açısından ideal özelliklere ve potansiyele sahip şanslı ülkelere biridir.

<sup>40</sup> T.C. Turizm Bakanlığı, Turizm 98, s.111

<sup>41</sup> [http://www.chamber-of-shipping.org.tr/sector/skrpt\\_37.htm](http://www.chamber-of-shipping.org.tr/sector/skrpt_37.htm)

## 2.1. Yat İnşa Sanayi

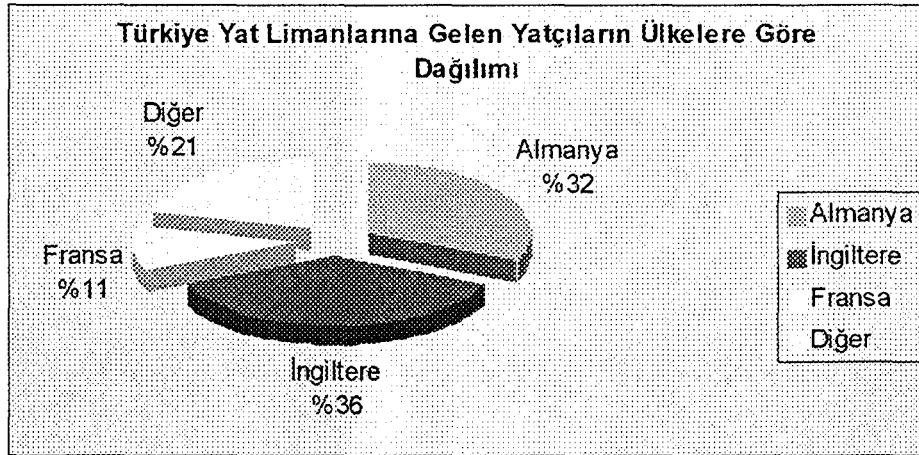
Yatçılık, yat inşaatından başlayarak, bakım-onarım, pazarlama ve personel eğitimine uzanan pek çok alanı içerisinde bulunduran kapsamlı bir faaliyetler bütünüdür.

Yat inşa sanayi bugünkü mevcut durumuyla yoğunluk ve çoğunluk İstanbul Bölgesinde olmak üzere, Karadeniz, Marmara, Ege ve Akdenizin bazı kesimlerinde sürdürülmektedir.<sup>42</sup> Karadeniz’de özellikle Tekkeönü/Kapısuyu’nda, Akdeniz’de Antalya da yavaş da olsa gelişim göstermektedir. Ancak üretimin İstanbul/Tuzla, Bodrum, Marmaris ve Bozburun’daki tersanelerin yüklendiği görülmektedir. Güney Ege’de yapılan teknelerin çoğunluğu “charter”, ticari amaçlı olurken, İstanbul’dakiler ise ağırlıkta ticari kayıtlı olsa da kiralama yoluyla, genellikle özel tekne olarak kullanılmaktadır. Türkiye’de yat imalatçılarının sayısı 100’ü geçmektedir.<sup>43</sup>

Karadeniz bölgesinde yat inşaatı 15 yıldır yapılmakla birlikte potansiyel tam olarak bilinmemektedir. Marmara Bölgesinde Tuzla ve Yalova ağırlıklı olarak 1996 yılında 14 adeti ihracat olmak üzere yaklaşık 40 yat inşa edilmiştir. Ege ve Akdeniz bölgelerinde ise Almanya ve Yunanistan’a yat ihraç edilmektedir.

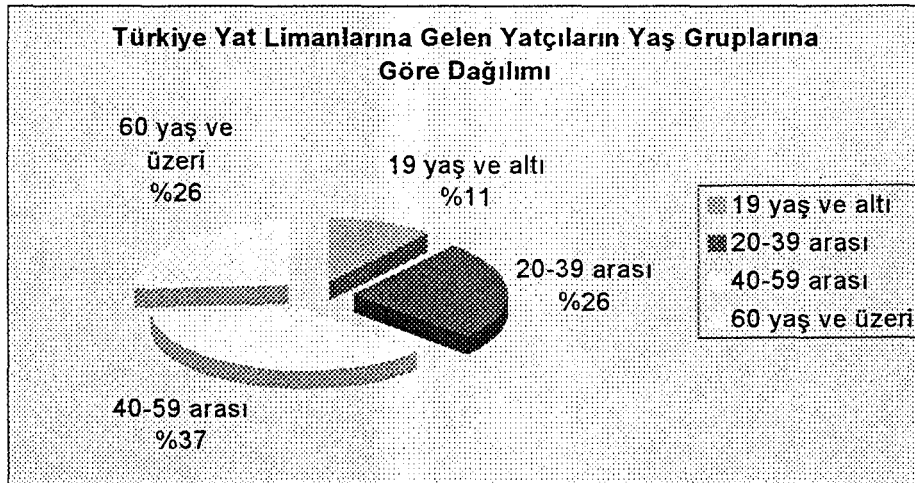
## 2.2. Yat Limanı Müşteri Profili

Türkiye, sahip olduğu özellikler bakımından yatçıların tercih ettiği cazip ülkelerden birisidir. Farklı ülkelerden gelen yatçıların özelliklerini ve çeşitliliğini ortaya koymak, memnuniyetini ve isteklerini belirlemek amacıyla gelen yatçılara doldurtulan formlardan elde edilen bilgiler kayıtlı tutulmaktadır. Çalışmada müşteri profili belirlenirken 26 yat limanında anket uygulamasına yer verilmiştir. Sözkonusu veriler yat limanlarındaki kayıtlı bilgilerin yat limanı yönetimi tarafından anket formlarını cevaplamasıyla elde edilmiştir. Uygulanan anketlerin 10 tanesi geri dönmüştür. Anket yöntemi ile yapılan araştırmada müşteri profili, gelen yatçıların ülke, cinsiyet, medeni durum, yaş ve meslek kriterlerine göre beş grupta ortaya konmuştur. Buna göre; ülkemiz limanlarına gelen yatçıların çoğunluğunu %36 ile İngilizler oluşturmaktadır. Bu ülkeyi sırasıyla %32 ile Almanlar ve %11 ile Fransızlar takip etmektedir. %21 lik dilimde ise diğer ülkeler küçük yüzdelerle yer almaktadırlar.(Şekil’2)



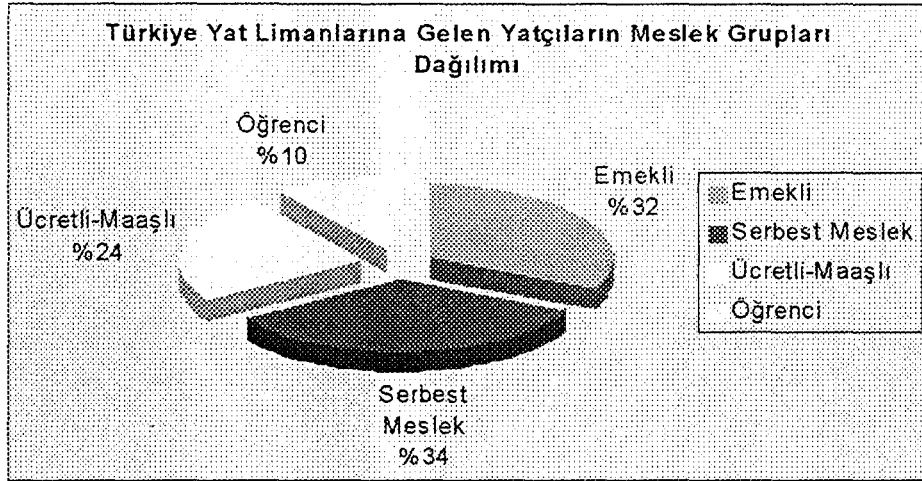
**Şekil 2: Türkiye Yat Limanlarına Gelen Yatçıların Ükelere Göre Dağılımı**

Ülkemize gelen yatçıların %62 si erkek, %38'i bayan olup buna karşılık %74'ü evli, %26'sı ise bekindir. Bu sonuçlara göre yatçıların cinsiyeti ve medeni durumları yat turizmi talebini erkek ve evli yatçıların oluşturduğunu ortaya koymaktadır. Yaş grupları itibariyle bakıldığında ise gelen yatçıların 40-59 yaş grubu toplam talebin %37'sini oluştururken sırasıyla bu grubu %26 ile 20-39 yaş grubu, yine %26 ile 60 yaş üzeri grup ve %11'lik pay ile 19 yaş ve altı grup izlemektedir. (Şekil 3)



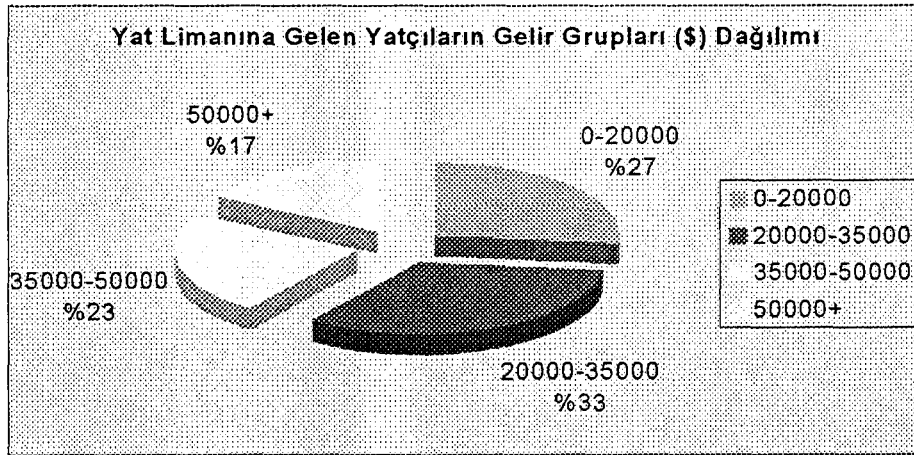
**Şekil 3: Türkiye Yat Limanlarına Gelen Yatçıların Yaş Gruplarına Göre Dağılımı**

Meslek grupları itibariyle %34 ile Serbest Meslek sahibi yatçılar ilk sırada yer almaktadır. Bu grubun %32'sini emekliler, %24'ünü ücretli-maaşlı grup oluştururken, öğrenciler %10'luk bir paya sahiptirler. (Şekil 4)



**Şekil 4: Türkiye Yat Limanlarına Gelen Yatçıların Meslek Gruplarına Göre Dağılımı**

Yatçıların yıllık gelirleri bakımından en fazla talep %33 ile 20000-35000 \$ grubu tarafından olurken 20000\$ altı grubu %27 ile ikinci sırada yer almıştır. Bu grubu %23'lük bir payla 35000-50000\$ grubu takip etmiş ve son olarak %17 ile 50000\$ üzeri gelir grubu yer almıştır. (Şekil 5)



**Şekil 5: Türkiye Yat Limanlarına Gelen Yatçıların Gelir Gruplarına Göre Dağılımı**

Yapılan anket uygulamasında elde edilen ilk altı bulguya göre Türkiye'ye gelen yatçıların müşteri profili Tablo 12'deki gibi olmuştur.

Tablo 12: Yat Limanı Müşteri Profili

Ülke	%36 İngiltere, %32 Almanya, %11 Fransa
Cinsiyet	%62 Erkek, %38 Kadın
Medeni Durum	%74 Evli, %26Bekar
Yaş	%37 (40-59), %26 (20-39), %26 (60+), %11 (-19)
Meslek	%34 S.Meslek, %32 Emekli, %24 Ücretli-Maaşlı, %10 Öğrenci
Yıllık Gelir(\$)	%33 (20000-35000), %27(-20000), %23(35000-5000), %17 (50000+)

### 2.3. Yat İşletmecileri

Ülkemizde yat işletmeciliğinin başlamasında, Halikarnas Balıkçısı (Cevat Şakir KABAĞAÇ) ve arkadaşlarının öncülüğü olmuştur. Daha sonra mavi yolculuk adıyla sembolleşen yat turizmi, aslında sünger avcılarının her türlü konfor ve modernlikten uzak tekneleriyle yaptıkları gezilerle başlamıştır.<sup>44</sup> 1960'lı yıllarda taşımacılık açısından hala büyük oranda denize olan bağımlılık, balıkçılık ya da küçük kargo taşımalarında kullanılan teknelerle, genelde aydınların başlattığı yarı macera geziler, gitgide daha konforlu teknelerin yapılmasına neden olmuş ve bu teknelere yabancıların gösterdiği ilginin artmasıyla da hem tekne sayısı artış göstermiş hem de yavaş yavaş yüzen birer pansiyon halini almasını sağlamıştır. 1980'li yılların başlarından itibaren yat inşaatının ve yat işletmeciliğinin teşvik edilmesi, yat turizminin ve yat işletmeciliğinin gelişmesine ayrı bir hız kazandırmıştır.

1982'de Turizmi Teşvik Kanunu ve 1983'te buna bağlı olarak Yat Turizmini Geliştirme yönetmeliğinin çıkması, Turizmi Teşvik Kanununun Kabotaj Kanununu değiştirerek, yatçılığın yolcu taşıma kapsamı dışında bırakılmasıyla, yat işletmelerimiz modern yatları da bayrağına bakılmaksızın bünyelerinde toplayabilme olanağına kavuşmuşlardır.<sup>45</sup> 1983'ten itibaren Devlet Planlama Teşkilatının gereken teşvikleri

<sup>44</sup> Deniz Ticaret Odası, a.g.e, s.118

<sup>45</sup> Deniz Ticaret Odası, II. Ulusal Denizcilik Kongresi (Yayın No:21, Temel Matbaacılık Ltd.Şti., İstanbul Ekim 1990) s.371

sağlamasıyla Turizm Bakanlıđından Belgeli yat işletmelerinin sayısı 2 yerli işletme iken, 1999 yılı sonunda bu sayı 99 yerli ve 9 yabancı işletme sayısına ulaşmıştır.

### 2.3.1. Türkiye'deki Yat İşletmelerinin Durumu

Ülkemizde yat işletmeleri yerli yat işletmeleri ve yabancı yat işletmecileri olmak üzere iki grupta yer almaktadır. Yat Turizmi Geliştirme Yönetmeliğinin verdiği izinle 1984 yılından itibaren yabancı yat işletmeleri Türk karasularında faaliyet göstermeye başlamıştır. Tröstleşme eğilimi yabancı yat işletmelerinde, yerli yat işletmelerine göre daha fazla olduğu için şirket bazında daha organize ve kapasite bakımından yerli yat işletmelerine göre daha yüksektir. Ayrıca gerek maliyet avantajları gerekse Türk mevzuatına bağlı olmayan yabancı işletmeler, kapsamındaki yatlar önemli maliyet kalemlerinden biri olan personel sayısında da kısıntıya giderek, ortaya çıkan farkın bir bölümünü müşteriye indirim olarak sunmakta böylece kendisine fiyat avantajı da yaratmış olmaktadır.<sup>46</sup>

1984 yılında 15 yerli yat işletmesi 220 yat ve 966 yatak kapasitesine sahipken yabancı işletme sayısı 12 olmasına rağmen sahip olduğu 332 yat ve 1480 yatak kapasitesiyle yerli yat işletmelerinden daha yüksek bir kapasiteye sahiptir. Ancak 1990 yılından itibaren yabancı yat işletme sayısında bir düşüş gözlenmektedir. Türkiye'deki yerli ve yabancı yat işletmelerinin son 10 yıllık gelişimine tablo 13'de yer verilmiştir.

---

<sup>46</sup> Aynı, s.375

Tablo 13: Yat İşletmelerinin Yıllara Göre Yat ve Yatak Kapasiteleri (1990-1999)

<b>YATIRIM BELGELİ YAT İŞLETMELERİ</b>			
<b>YILLAR</b>	<b>İŞLETME SAYISI</b>	<b>YAT SAYISI</b>	<b>YATAK SAYISI</b>
1990	79	378	3986
1991	83	397	4281
1992	80	390	4121
1993	81	400	4253
1994	73	328	3565
1995	72	336	3655
1996	71	324	3628
1997	71	323	3621
1998	72	322	3628
1999	72	323	3625
<b>İŞLETME BELGELİ YAT İŞLETMELERİ</b>			
	<b>İŞLETME SAYISI</b>	<b>YAT SAYISI</b>	<b>YATAK SAYISI</b>
1990	84	441	4365
1991	83	460	4559
1992	93	481	4971
1993	95	474	5034
1994	99	524	5401
1995	98	547	5567
1996	98	585	5905
1997	98	598	5951
1998	100	618	6100
1999	99	612	6013
<b>YABANCI YAT İŞLETMELERİ</b>			
	<b>İŞLETME SAYISI</b>	<b>YAT SAYISI</b>	<b>YATAK SAYISI</b>
1990	24	583	4102
1991	19	403	2846
1992	18	525	3609
1993	18	553	3732
1994	15	498	3243
1995	11	412	2616
1996	10	398	2542
1997	7	393	2479
1998	8	414	2557
1999	9	410	2573

### 3. TÜRKİYE YAT LİMANLARI GELİR ve GİDER TESPİTİ

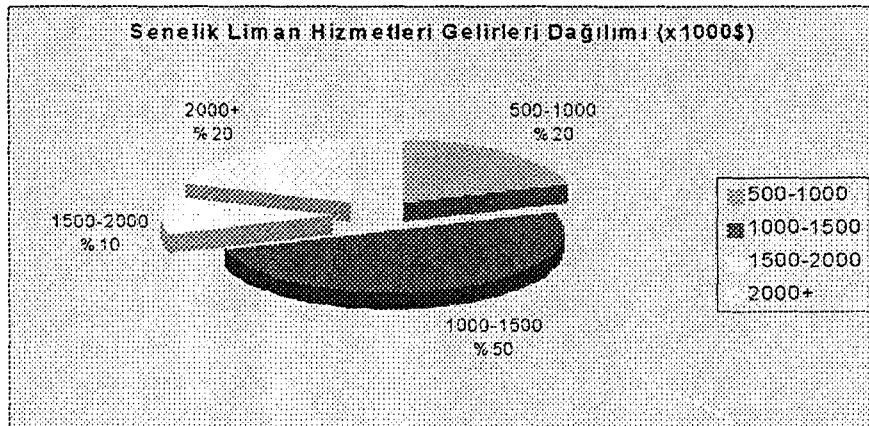
Çalışmada Türkiye'deki yat limanlarından elde edilen gelir ve giderlerin tespit edilmesi amacıyla posta yoluyla anket uygulamasına yer verilmiştir. Turizm Bakanlığında İşletme ve Yatırım Belgeli olan tüm yat limanlarına uygulanan anketlerin %43.5'i geri dönmüş ve tamamı değerlendirmeye dahil edilmiştir. Bu değerlendirmeye göre sonuçlar şu şekilde olmuştur.

#### 3.1. Yat Limanları Gelir Türleri

Yapılan araştırmada yat limanı gelirleri beş ana başlık altında toplanmıştır. Sözkonusu değerler 2000 yılı senelik gelir değerleridir.

##### 3.1.1. Liman Hizmetleri Gelirleri

Yat limanlarında yatçılara sunulan hizmetlerden elde edilen liman hizmetleri gelirleri, çekme-atma/karada park gelirleri, yakıt gelirleri, elektrik gelirleri, su gelirleri ve kira gelirlerinden oluşmaktadır. Her yat limanında yatçılara sunulan hizmetler aynı olmadığı için tüm bu gelirler liman hizmet gelirleri olarak tek değer altında yer almıştır. Araştırma sonuçlarına göre, Türkiye Yat limanlarına gelen yatçılara sunulan liman hizmetlerinden elde edilen yıllık gelir dağılımı; 500-1000\$ arası %20, 1000-1500\$ arası %50, 1500-2000\$ arası %10, 2000+ üzeri %20 şeklinde bir dağılım göstermiştir. (Şekil6)

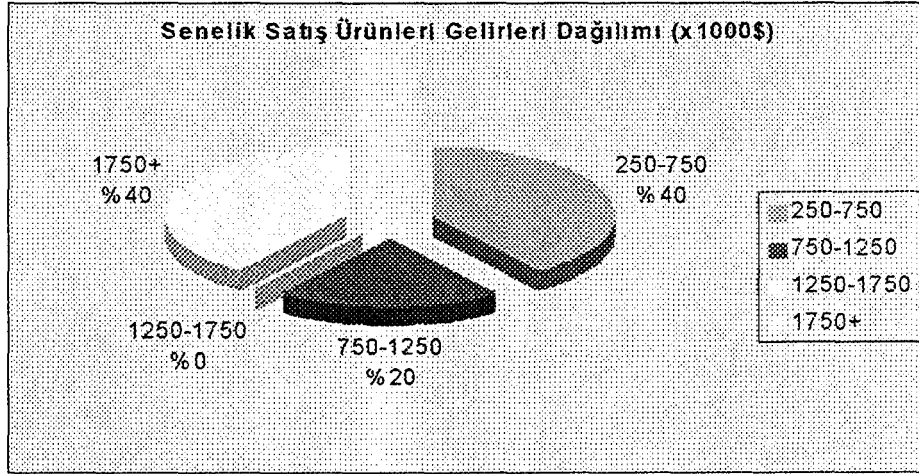


Şekil 6: Liman Hizmet Gelirleri Dağılımı



### 3.1.2. Satış Ürünleri Gelirleri

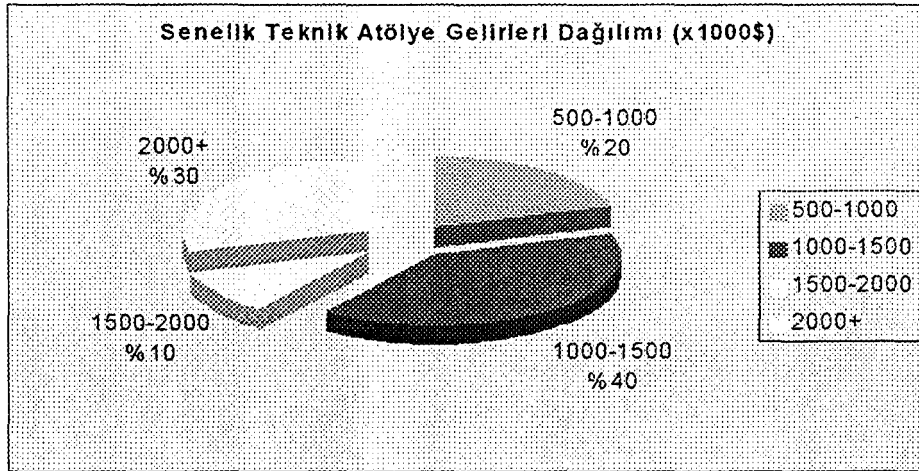
Yat limanlarına gelen yatçılara yapılan ürün satışlarında elde edilen gelir dağılımı şu şekilde olmuştur. En büyük oranı 250-750\$ grubu ile 1750\$ üzerinde elde edilen gelir grubu %40'lık bir payla oluşturmaktadır. 750-1250\$ grubunda elde edilen gelir ise %20'lik payı oluşturmakta buna karşın 1250-1750\$ arasında bir gelir sözkonusu değildir. (Şekil 7)



Şekil 7: Satış Ürünleri Gelir Dağılımı

### 3.1.3. Teknik Atölye Gelirleri

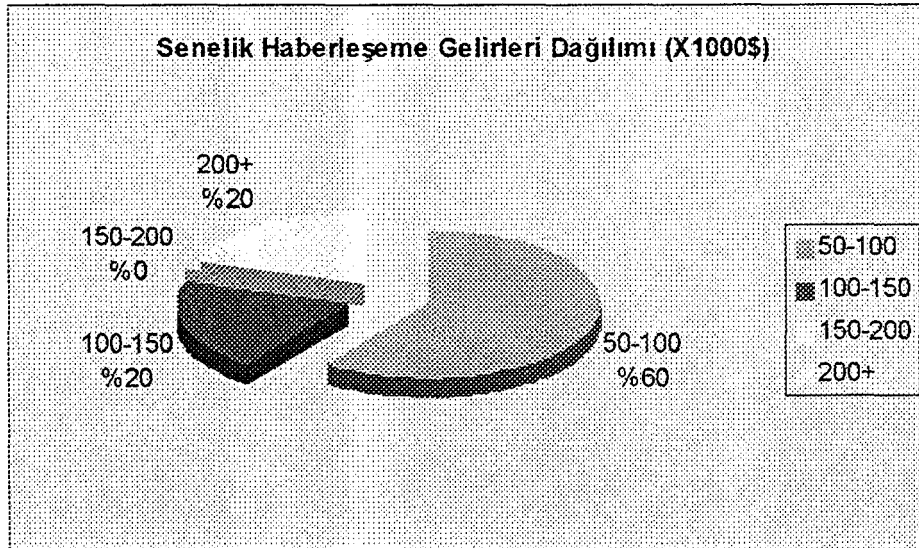
Elde edilen gelir miktarı bakımından, liman hizmet gelirleri gibi yüksek bir gelir dağılımına sahip teknik atölye gelirlerinin dağılımına baktığımızda yine liman hizmet gelirlerinde olduğu gibi %40'lık pay ile en yüksek gelirin elde edildiği grup 1000-1500\$ arasında değişmektedir. Bu oranı sırasıyla %30'luk pay ile 2000\$ üzeri, %20 ile 500-1000\$ ve %10 ile de 1500-2000\$ gelir grubu takip etmektedir. (Şekil 8)



**Şekil 8: Teknik Atölye Gelir Dağılımı**

### 3.1.4. Haberleşme Gelirleri

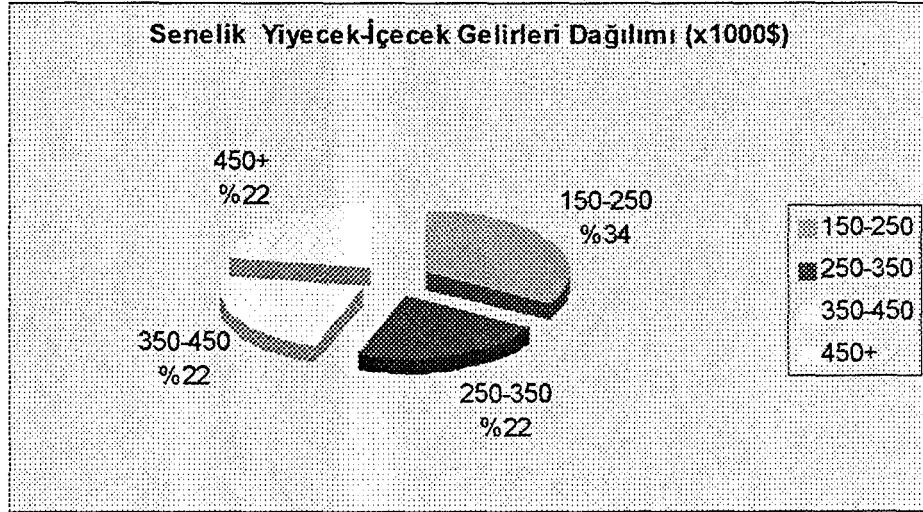
Diğer gelir dağılımlarına göre en düşük gelir dağılımına sahip haberleşme gelirlerinin 50-100\$ aralığında %60, 100-150\$ aralığı %20, 200\$ üzeri %20'lik bir payla dağılıma sahip olduğu görülmektedir. (Şekil 9)



**Şekil 9: Haberleşme Gelir Dağılımı**

### 3.1.5. Yiyecek-İçecek Gelirleri

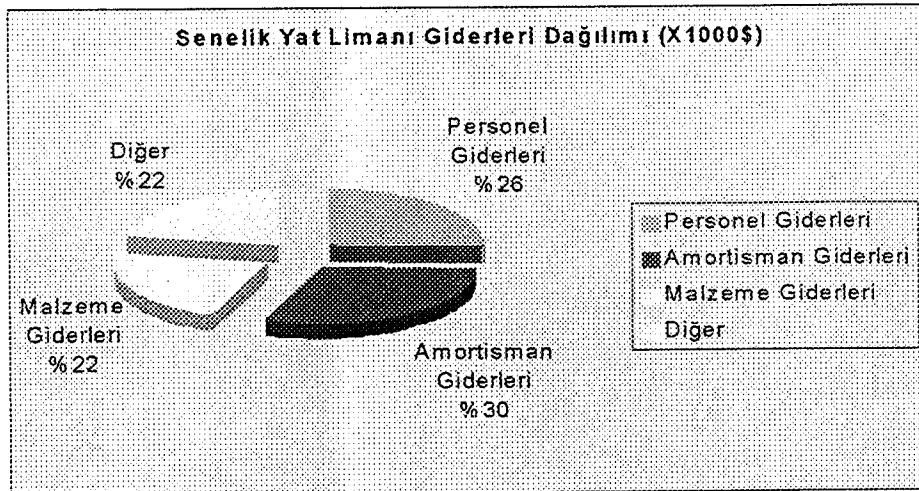
Gelir grubunun sonuncusunu oluşturan yiyecek-içecek gelirleri dağılımına baktığımızda üç grubun %22'lik payla aynı oranda dağılım gösterdiğini buna karşılık %34 ile de 150-250\$ aralığında yat limanlarından yiyecek-içecek geliri elde edildiğini görmekteyiz. (Şekil 10)



Şekil 10: Yiyecek-İçecek Gelir Dağılımı

### 3.2. Türkiyede'ki Yat Limanları Genel Gider Profili

Gelirlerde olduğu gibi giderler için de bazı kabuller yapmak mümkündür. Ancak giderlerde özellikle de bakım-onarım giderlerinde, zincir, halat, şamandra ve tonozların onarılması ve değiştirilmesi gibi çok sayıda değişken olması bakımından, giderler dağılımı dört ana grupta ele alınarak ortaya konmuştur. Buna göre Türkiye yat limanları gider dağılımı, %26 personel giderleri, %22 malzeme giderleri, %30 amortisman giderleri ve %22 diğer giderler şeklinde olmuştur. (Şekil 11)



**Şekil 11: Liman Giderleri Dağılımı**

## ÜÇÜNCÜ BÖLÜM

### YAT LİMANLARININ TÜRKİYE TURİZMİNE KATKISI

#### 1. YAT TURİZMİNİN TÜRKİYE TURİZMİ İÇERİSİNDEKİ YERİ

Türkiye turizm sektörü 1980'li yılların ortasından itibaren hızlı bir gelişim trendi içine girmiş ve günümüze kadar turizm gelirlerinde yüzde 25 dolaylarında gösterdiği artışla dünya genelinde en hızlı yükselen ülke konumunu almıştır.

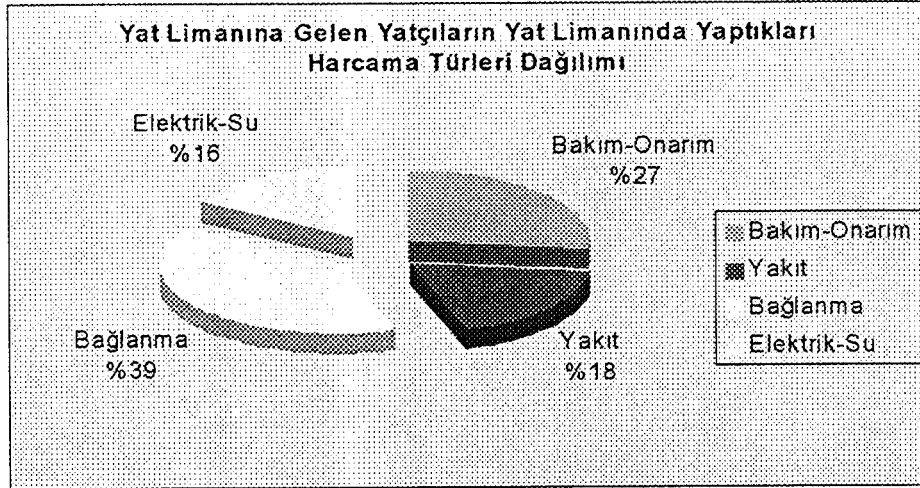
Dünyada turizm sektöründen en çok gelir sağlayan ülkelerin başında ABD, İspanya, Fransa yer alırken Türkiye bu sıralamada 2000 yılı itibarıyla 7,6 milyar dolar ile Hong Kong'tan sonra 14. sırada yer almıştır.<sup>47</sup>

#### Yatçıların Yat Limanlarında Yaptıkları Harcama Türleri Dağılımı

Türkiye turizm gelirlerinin her geçen yıl artmasına rağmen kişi başına ortalama harcama tutarı aynı oranda artış göstermemektedir.<sup>48</sup> Ancak Türkiye'ye gelen yabancı bayraklı yatlar 30 turistin ülkemize kazandırdığı döviz getirisine denk düşmektedir. Bu da gösteriyor ki yat turizmine olan talebin artırılması için daha çok girişimde bulunulmalıdır. Yatçılık pahalı bir uğraş olmasının yanında yat limanlarında sunulan hizmetlerden elde edilen gelir ve kişi başına yapılan harcama miktarı, turizmin diğer alalarında kişi başına yapılan harcamalardan daha yüksektir. Yatçıların Türkiye genelinde yaptıkları harcama türlerine bakılacak olursa kişi başına yapılan harcamaların neden daha yüksek olduğu gerçeği ortaya çıkacaktır.(Şekil12)

<sup>47</sup> <http://www.tursab.org.tr>

<sup>48</sup> Şükrü Yarcın, Türkiye'de Turizm ve Uluslararasılaşma, Boğaziçi Üniversitesi Yayınları, Yayın No:603 1.Basım, 1996, s.39



**Şekil 12: Yat Limanına Gelen Yatçıların Yat Limanında Yaptıkları Harcama Türleri Dağılımı**

Görüldüğü gibi bu harcamaların hepsi yüksek maliyetli olmakla birlikte gerekliliği olan harcama türleridir.

## 2. TÜRKİYE YAT TURİZMİ GELİRLERİNİN TÜRKİYE TURİZM GELİRLERİNE KATKISI

Turizm, Cumhuriyetin ilk yıllarıyla birlikte bir sektör olarak yapılanmaya başlamış ve günümüze kadar gelişimini devam ettirerek gelmiştir. 1963 yılında turizm gelirlerinin GSMH içerisindeki payı yüzde 0,1 ve ihracat içerisindeki payı yüzde 2,1 iken, 2000 yılında bu rakamlar GSMH içerisindeki payı yüzde 3,8, ihracat içerisindeki payında yüzde 27,8 olarak gerçekleşmiştir.<sup>49</sup> Turizm gelirleri 2000 yılında geçen yıla göre yüzde 47 oranında artış göstererek 7 milyar 636 milyon dolara yükselmiştir.<sup>50</sup>

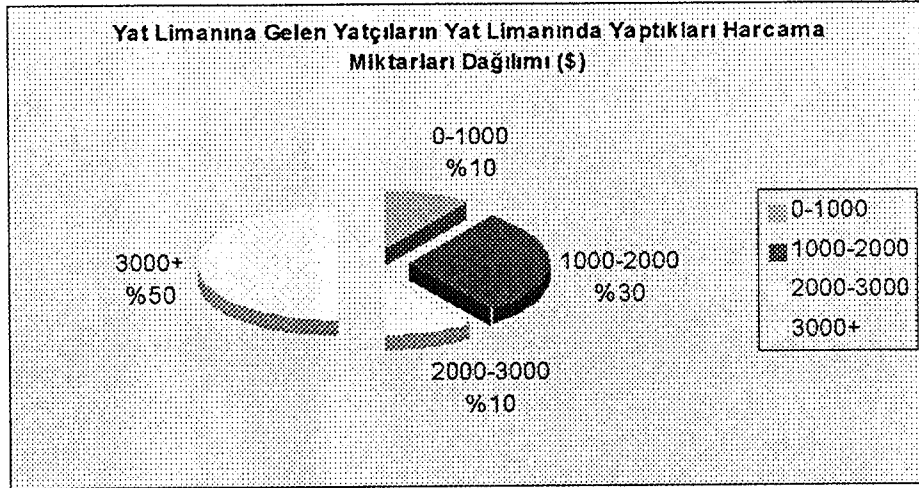
Yine 2001 yılı ilk altı aylık dönemde elde edilen gelir itibariyle geçen yıla göre toplam gelirlere ihracat dışında en büyük payı 4 milyar 830 milyon dolarla turizm gelirleri oluşturmuştur.<sup>51</sup>

Turizmin gösterdiği bu gelişimle birlikte, turizmin bir dalı olan yat turizminin de gelişmesiyle alt yapı tesisleri olarak yatçılığa hizmet eden yat limanları son yıllarda gündemde olan yatırımlar arasına girmiştir. Günümüz itibariyle yat turizminden elde edilen gelirler turizm gelirleri içerisinde yüzde 20 gibi yüksek bir paya sahip olmuştur. Bu durum yat turizmine ve yat limanlarına olan yatırımların artırılması gerekliliğini ortaya koymaktadır. Dünya Turizm Örgütü'nün (WTO) yaptığı tahminlere göre Türkiye turizmde 1995 yılından 2020 yılına kadar ortalama yüzde 5,5 oranında büyüme göstererek, Avrupa ülkeleri arasında en yüksek dördüncü büyüme oranına sahip olacaktır. Bu büyümede yat turizminin ve yat limanlarından elde edilen gelirlerin payının yüksek olması yadsınamaz bir gerçektir. Yapılan araştırmaya göre yat limanına gelen yatçıların yaptıkları harcama miktarları dağılımı şöyle gerçekleşmiştir.(şekil13)

<sup>49</sup> <http://www.turizm.gov.tr/istatistik/istatistik.html>

<sup>50</sup> <http://www.tursab.org.tr>

<sup>51</sup> <http://www.ntvmsnbc.com/news/44840.asp>



**Şekil13: Yat Limanına Gelen Yatçıların Yat Limanında Yaptıkları Harcama Miktarı Dağılımı**

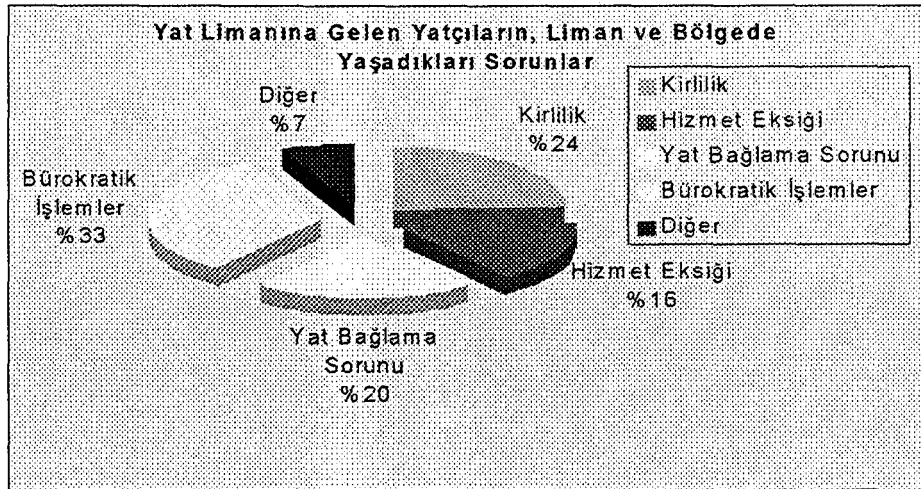
2000 yılı senelik verilerine bağlı olarak ülkemiz yat limanlarına gelen yatçıların yapmış oldukları harcama miktarlarının %50 gibi büyük bir oranını 3000 dolar üzerinde harcama yapan grup oluşturmaktadır.



### 3. TÜRKİYEDE YAT TURİZMİNİN VE YATÇILARIN KARŞILAŞTIKLARI SORUNLAR

Türkiye'nin yat turizmiyle ilgili olarak karşılaştığı en büyük sorunlardan birisi gerek doğal güzellikleri, gerekse 8333km.'lik uzun sahil şeridiyle elverişli bir ortama sahip olmasına karşın yat ağırlama kapasitesinin hala istenilen düzeye çıkartılamamış olmasıdır. Bunun sebepleri arasında liman maliyetlerinin yüksek olması yatmaktadır. Ancak buna paralel elde edilen kar oranının da yüksek oluşu gözardı edilemez bir gerçektir.

Ülkemiz limanlarına gelen yatçıların yaşadıkları sorunları bürokratik işlemler, yat bağlama sorunu, hizmet eksikliği, kirlilik oluşturmaktadır. Bu sorunların başında %33 ile yaşanan bürokratik işlemler gelmektedir. Bunu sırasıyla %24'lük payla kirlilik, %20'lik payla yat bağlama sorunu, %16'lık payla hizmet eksikliği ve son olarak %7'lik payla eğitim eksikliği, sosyo-kültürel yapı, teknik yetersizlikler olmak üzere diğer sorunlar takip etmektedir. (Şekil 14)



**Şekil 14: Yat limanına Gelen Yatçıların Liman ve Bölgede Yaşadıkları Sorunların Dağılımı**

Yatçılık alanında mevzuat yetersizliği ve yat turizm politikasındaki yetersizlik sebebiyle ülkemiz limanlarına gelen yatçılar bürokratik işlemlerde çok sorun yaşamaktadır. Örneğin Türkiye'ye giriş yapan yabancı yatın yat turizmi mevzuatına

göre beş ayrı kuruma başvurması zorunluluğu vardır. Kurumlar arası koordinasyon eksiliği sebebiyle zaman zaman yatçılara farklı uygulamalar yapılmaktadır. Yatçıların dışında yatırımcılar da mevcut bürokratik işlemler karşısında sıkıntıya düşmektedir.

Yat limanları arasında bir hizmet standardı olmaması sebebiyle hizmet eksiklikleri ortaya çıkmaktadır. Alt-yapı eksikliğinin tam anlamıyla giderilememiş olmasından dolayı yat bağlama sorunları devam etmektedir.

Yapılan araştırmaya göre yatçılar için başka bir sorun olan kirlilik, sözkonusu kitlenin çevreye karşı duyarlılığını da ortaya koymaktadır. Ülkemiz yat turizmi sorunlarının temelini oluşturan bu konuların dışında yine önemli bir eksiğimiz olan, yeterli sayıda eğitilmiş personel olmayışı sorunudur. Hem nicelik hem de nitelik bakımından kaptan ve hizmet personeli yetersizliği vardır.

Ayrıca turizm genelinde olduğu gibi yat turizminde de tanıtım eksikliği vardır. Türk yapımı yatların tanıtım ve pazarlamasında gerekli girişimlere ihtiyaç vardır. Yerli yatlarda, yabancı yatlara göre standartlara uygunluk ve kullanılan malzeme kalitesi bakımından teknik sorunlar da yaşanmaktadır.

#### 4. SONUÇ ve ÖNERİLER

Ülkemiz için henüz yeni olmasına karşın hızlı bir süreçten geçmekte olan yat turizmi Türkiye’de doğal koyların olması ve elverişli bir iklime sahip olması bakımından gelişimini devam ettirmesi bakımından uygun bir ortama sahiptir. Yat turizmi ülkenin döviz girdi ihtiyacını büyük oranda karşılaması ve istihdamı artırıcı etkisi nedeniyle üzerine önemle eğilmesi gereken konulardan biridir. Yat turizmi ile gelen turistlerin kitle turizmi ile gelen turistlere göre daha fazla harcama yapmaları bakımından gerekli hizmet ve kalitenin sunulması yönüyle de kompleks yapıya sahip yat limanlarının önemi ortaya çıkmaktadır.

Öncelikli olarak kalkınma planlarında yat turizmine yeterli düzeyde önem verilmesi gerekmektedir. Yat turizm talebini artırıcı önlemlerin alınmasıyla buna bağlı olarak deniz turizm talebine uygun stratejilerin oluşturulmasına olanak sağlanmalıdır. 1983 yılında çıkan yat turizm mevzuatı yeniden ele alınarak ihtiyaçlar ve günümüz koşullarına göre yeniden düzenlenmelidir. Karşılaşılan bürokratik sorunların ortadan kaldırılması için sozkonusu işlemler tek bir kuruma bağlı olarak yürütülmeli özellikle Turizm Bakanlığınca yönlendirilmelidir.

Hizmet eksiğinin giderilmesi ve kalitenin artırılması için yat limanlarında sunulan hizmetlerin belli bir standarda bağlanması gerekmektedir. Alt-yapı sorunlarının kısa sürede giderilmesi zorunludur. Yat limanlarının yüksek maliyetlerle oluşması nedeniyle büyük limanların yanında transit yat limanı adı verilen küçük ölçekli limanlara da yatırım yapılarak mevcut yat ve yatak kapasiteleri artırılmalıdır.

Yatçılık ve yat inşa sanayinin geliştirilmesi konusunda devletin teşvikleri yetersiz kalmaktadır. Yat donanım malzemelerinin ithal edilmesi önemli bir döviz kaybına neden olmakta yerli yat üretimi giderek azalmaktadır. Yatların devamlı ve istikrarlı bir şekilde yurtiçi ve yurtdışı siparişlerinin alımını artırmak için devletin yat sanayini destekleyici önlemler alması gerekmektedir. Bu konuda Türk yapımı yatların tanıtım ve pazarlamasında eksiklikler vardır. Ayrıca yat onarım faaliyetlerinin de artırılmasıyla ülkeye döviz tasarrufu sağlanmış olacak buna bağlı olarak da üretiminde gelişme

gösterecek yan sanayi ürünlerini imal eden sanayicilerin personel ihtiyacı ile istihdam sağlanmış olacaktır.

Sektörde yaşanan önemli sıkıntılardan biri de eğitimli personel açığının olmasıdır. Yatlarda görev yapan kaptan ve hizmet görevlileri yetersiz kalmaktadır. Kaptanların çoğunluğu balıkçılıktan ya da küçük teknelerden gelen ve yabancı dil bilmeyen vasıfsız kişilerdir. Türkiye’de yatçılık ve yat işletmeciliği üzerine eğitim veren herhangi bir kurum yoktur. Yat turizmine yeni personel kazandırabilmek için eğitim düzeninin ve eğitim kurumlarının oluşturulmasına ihtiyaç vardır. Turizm eğitimi veren kurumlarda da yat turizmi konusunda bir eğitim verilmemektedir. Öğrencilere stajlarını yat ve yat limanlarında yapabilmeleri için olanak sağlanmalıdır. Bu nedenle Turizm Bakanlığı ve Milli Eğitim Bakanlığı işbirliğinde eğitim kurumları kurulmalıdır. Yat turizmini daha geniş kitlelere yaymak için bu alandaki amatör yatçılığın gelişmesine olanak sağlanmalıdır.

Yat turizmini artması için önemli noktalardan birisi de yatların yol aldığı deniz ve kıyıların temiz olması gerekliliğidir. Bu amaçla çevre kirliliğini önleyici yaptırımların artırılması ve sıkı bir şekilde çevre temizliği denetimi gereklidir. Çevre koruma kapsamında, çevre bilincinin geliştirilmesi amacıyla panel ve seminerler düzenlenmelidir. Deniz kirliliği konusunda mevcut kanun ve yönetmeliklerin sektörde çalışanlarca bilinçlendirilmesi konusunda eğitim programları düzenlenmeli ve turistik liman ve yat limanlarında sintine sularını ve pis su tanklarındaki atıkları toplayıcı kara ve deniz araçları sağlanmalıdır. Mavi Bayrak uygulaması gibi çevre temizliğine teşvik edici uygulamalar artırılmalıdır.

Konaklama tesislerinde uygulandığı gibi yat turizmi için de istatistiki bilgiler çeşitlendirilerek doğru ve bilimsel bir şekilde tutulmalıdır. Türk limanlarına giriş yapan sarı bayraklı yatların sayısı verilirken, gidip dönen yatların tekrar tekrar sayılması yanıltıcı değerlere neden olmaktadır. Ayrıca denizde hizmet vermesine karşın belgesiz yatların sayısına ilişkin veriler bulunmamaktadır. Bilimin kayıtlı bilgi olduğu düşünüldüğünde sorunlara ilişkin doğru kararların alınabilmesi için verilerin doğru olması gerekmektedir.

**ARAŐTIRMA ANKET SORULARI**

1. Yat limanına (Marinaya) gelen yatçılar hangi ülkelerden gelmektedir?  
( En çok iki seçenek işaretleyiniz.)
  - a) Almanya
  - b) İngiltere
  - c) Fransa
  - d) Diğer.....
  
2. Yat limanından yararlanan yatçıların ne kadarını erkek ne kadarının bayan olduğunu yaklaşık olarak yazınız.
  - a) %..... Erkek
  - b) %.....Bayan
  
3. Yat limanından yararlanan yatçıların medeni durumlarını yaklaşık olarak yazınız.
  - a) %..... Evli
  - b) %..... Bekar
  
4. Yat limanınızdan çoğunlukla yararlanan yatçıları yaş gurupları itibariyle sırasıyla işaretleyiniz. (1 en fazla , 2 fazla 3 az, 4 en az olmak üzere)
  - a) 20 Yaşın altında .....
  - b) 20-39 Yaş arası .....
  - c) 40-59 Yaş arası .....
  - d) 60 Yaş üzeri .....
  
5. Yat limanınızdan yararlanan yatçıların meslek guruplarını yoğunluğuna göre sıralayınız. (1 en fazla , 2 fazla 3 az, 4 en az olmak üzere)
  - a) Emekli .....
  - b) Serbest Meslek .....
  - c) Ücretli-Maaşlı.....
  - d) Öğrenci .....
  
6. Yat limanına gelen yatçıları gelir gurupları itibariyle sıralayınız.  
(1 en fazla , 2 fazla 3 az, 4 en az olmak üzere)
  - a) 0-20000 \$ .....
  - b) 20000-35000 \$ .....
  - c) 35000-50000 \$ .....
  - d) 50000 \$ üzeri .....

7. Yat limanına gelen yatçılar en çok hangi ülkeleri tercih etmektedirler sıralayınız.  
(1 en fazla , 2 fazla 3 az, 4 en az olmak üzere)
- a) Türkiye..... b) Yunanistan.....  
c) Akdeniz Ülkeleri..... d) Diğer Ülkeler.....
8. Yatçılara göre yat limanında ve bölgede yaşadıkları en önemli sorunlar nelerdir  
sırasıyla işaretleyiniz. (1 en fazla , 2 fazla 3 az, 4 en az olmak üzere)
- a) Kirlilik ..... b) Hizmet eksikliği (sıcak su, wc vb.) .....  
c) Yat bağlama sorunu..... d) Yat limanında karşılaşılan bürokratik işlemler  
e) Diğer .....
9. Yatçıların yat limanında yaptıkları harcama türlerini sıralayınız.  
(1 en fazla , 2 fazla 3 az, 4 en az olmak üzere)
- a) Bakım Onarım ..... b) Yakıt .....  
c) Bağlanma..... d) Elektrik-Su .....
10. Yatçıların yat limanında yapmış oldukları harcama tutarları hangi aralıklarda  
olmaktadır?
- a) 0-1000\$ b) 1000-2000\$ c) 2000-3000\$ d) 3000\$ dan fazla
11. Yat limanından elde edilen senelik gelirleri yazınız.  
(1000\$ olarak)
- A. Liman Hizmetleri
- a) 500-1000 b) 1000-1500  
b) 1500-2000 d) 2000 den fazla

## B. Satış Ürünleri

- a) 250-750                      b) 750-1250  
c) 1250-1750                  d) 1750 den fazla

## C. Teknik Atölye

- a) 500-1000                      b) 1000-1500  
c) 1500-2000                  d) 2000 den fazla

## D. Haberleşme

- a) 50-100                          b) 100-150  
c) 150-200                      d) 200 den fazla

## E. Yiyecek İçecek

- a) 150-250                      b) 250-350  
c) 350-450                      d) 450 den fazla

F. Diğer belirtiniz. .... \$

12. Yat Limanı giderlerini en çoktan en aza doğru sıralayınız.

( 1 en fazla, 2 fazla, 3 az, 4 en az olmak üzere)

- a) ..... Personel Giderleri                      b) ..... Amortisman Giderleri  
c) ..... Malzeme Giderleri                      d) ..... Diğer belirtiniz. ....



## KAYNAKÇA

### KİTAPLAR

**AKAT, Ömer.** Turizm İşletmeciliği Bursa: Ekin Kitapevi 1997.

**ÖZER, Meral.** Türkiye’de Yat Turizmi. Proje Değerlendirme Müdürlüğü  
Ankara:1992.

**VEZİROĞLU, Aydın.** Yat Turizmi. Deniz Ticareti İstanbul:Başkent Ofset, Mayıs  
1996.

**YARCAN, Şükrü.** Türkiye’de Turizm ve Uluslararasılaşma. İstanbul:Boğaziçi  
Üniversitesi Yayınları, Yayın No:603 1.Basım, 1996.

**Belgeli Turizm İşletmeleri İstatistik Yıllığı.** Turizm Bakanlığı. 1999.

**Deniz Sektörü Raporu’96.** Deniz Ticaret Odası. İstanbul: Türkan Matbaası, 1997.

**Deniz Sektörü Raporu 1995.** Deniz Ticaret Odası. İstanbul: 1996.

**Deniz Sektörü Raporu 1997.** Deniz Ticaret Odası. İstanbul: 1998.

**Devlet Planlama Teşkilatı.** 1967.

“Sayılarla Yatçılık.” **İpek Yolu.** Ankara:Sayı11, Desen Ofset, 1996.

**Turizm.** T.C. Turizm Bakanlığı Aylık Haber Bülteni Ankara: Haziran 1997.

**Turizm 98.** T.C. Turizm Bakanlığı. 1999.

**Turizm Bakanlığınca Hazırlanan Rapor.** Ankara:Kasım 1996.

**Turizm El Kitabı.** Ankara: Türkiye Kalkınma Bankası A.Ş., 1990.

“Türkiye Seyahat Acentaları Birliği.” **Tursab.** Sayı 198, Ağustos 2000.

**Türkiye’de Turizm Yatırım olanakları ve Yatırım Süreci.** T.C. Turizm Bakanlığı Yatırımlar Genel Müdürlüğü. Ankara ;, 1997.

**Türkiye’de Yatçılık.** Deniz Ticareti. İstanbul:Başkent Ofset, Mayıs 1996.

**Türkiye Yat Limanları Master Planı.** Ankara: BPM Barlas İmar Planlama Müşavirlik Ltd. Şti., 1997.

**Türkiye Yat Limanı, Yanaşma Yeri ve Çekek Yerleri Fiziksel Planlaması, Mevcut Durum.** Turizm Bakanlığı. Ankara:BPM Barlas İmar Planlama Müşavirlik Ltd. Şti. 1997.

**Yat Turizmi Master Planı.** Turizm Bakanlığı. Yayın no: 1992/1, Ankara:1992.

**Yat Turizm Master Planı.** Turizm Bakanlığı. Ankara : 1999.

**II. Ulusal Denizcilik Kongresi.** Deniz Ticaret Odası. Yayın No:21, İstanbul: Temel Matbaacılık Ltd.Şti., Ekim 1990.

## **MAKALELER**

CERİT, Güldem., Hakkı Kişi ve Okan Tuna. “Yat İşletmeleri ve Marinalar ve Yat İnşa Sanayi Stratejik Pazarlama Planlaması”, Dokuz Eylül Üniversitesi. İzmir: 1998.

ÇAKI, Sertaç ve Ali Bezirgan. “Turizm Gelirlerinin Artırılması Açısından Bir Alternatif: Yat Turizmi ve Marina İşletmeleri”, 1998.

İÇÖZ, Orhan. "Kuşadası'nın Yat Turizmi Talebi", Anatolia, Turizm Araştırmaları Dergisi. Mart-Haziran 1998

TABLACIOĞLU, Berrin. "Hangi Marinada Kaça Bağlanırsınız", Türkiye Yachting World. Sayı 32, Mayıs 2000.

YÜCEL, Cengiz. "Yat Limanlarında Yap İşlet Devret Dönemi" TYD Dergisi. Sayı no:30, Nisan-Temmuz 1997

### INTERNET ALINTILARI

< <a href="http://www.atakoymarina.com.tr/turkish/haber.htm">http://www.atakoymarina.com.tr/turkish/haber.htm</a> >	05.05.2001
< <a href="http://www.chamber-of-shipping.org.tr/sector/skrpt_37.htm">http://www.chamber-of-shipping.org.tr/sector/skrpt_37.htm</a> >	13.05.2001
< <a href="http://www.ntvmsnbc.com/news/44840.asp">http://www.ntvmsnbc.com/news/44840.asp</a> >	01.06.2001
< <a href="http://www.turizm.gov.tr/istatistik/istatistik.html">http://www.turizm.gov.tr/istatistik/istatistik.html</a> >	03.06.2001
< <a href="http://www.tursab.org.tr">http://www.tursab.org.tr</a> >	06.06.2001