

“Ek Olmak, Var Olmak ve İlişki Kurmak” Anadolu Üniversitesi Güzel Sanatlar Fakültesi, Baskı Sanatları Binası

Meral NALÇAKAN

Prof.Dr.

Özlem MUMCU UÇAR

Yard.Doç.Dr.

Anadolu Üniversitesi

Güzel Sanatlar Fakültesi, İç Mimarlık Bölümü

Öğretim Üyeleri

*"Bilmezden gelme bilgisizlik değil, bilgidен vazgeçmeyi gerektiren zor bir edimdir.
Bir sanat yapıtı işte böyle bir edim pahasına her an yinelenen, her şeye yalın
biçimiyle bir tür yeniden başlamadır. Buysa, ortaya koyduğu yaratıyı bir özgürlük
uygulamasına dönüştürür."*

"Sanatçı yaşadığını yaratmaz, yarattığını yaşar..."¹

Anthony C. Antoniadese², iyi tasarımcıların tanımlanmış tarifleri, standartlaşmış çözümleri kabullenmemeleri gerektiğini belirtmektedir. Lescure'un³ tartıştığı ve Chang'ın⁴ da üzerinde durduğu şekliyle, şiirsel anlamda bir yaratım yeni başlangıçlar üzerine kurulmalı ve "bir özgürlük deneyimi" olmalıdır.

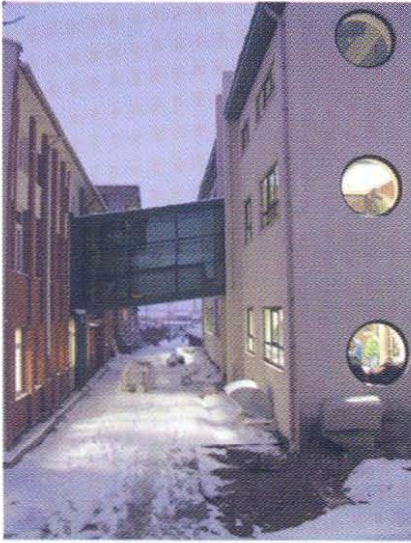
"Ek bina tasarımı" mekân tasarımcıları tarafından genellikle bir zorunluluk ya da sevimsiz bir görev olarak algılanır. Oysaki tasarım adına yeni açılımlar sağlamak için, bünyesinde pek çok potansiyeli barındırmaktadır. Ek bina tasarımının dünyadaki çağdaş yaklaşımlardan farklı, ülkemizde mevcut

1. Lescure, Jean, Lapticque, Galanis Yayınları., s.78. Belirtilen kaynak: Gaston Bachelard, Mekanın Poetikası, Kesit Yayıncılık, 1996, s.25.

2. Antoniadese, Anthony C., Poetics of Architecture, Theory of Design, John Wiley & Sons, New York, 1992, s.111.

3. Lescure, Jean Lapticque. Belirtilen kaynak: Antoniadese, Anthony C., Poetics of Architecture, Theory of Design, John Wiley & Sons, New York, 1992, s.111.

4. Chang, Amos Ih Tiao, The Tao of Architecture, Princeton, NJ: Princeton University Press, 1956, s.70,71,72.

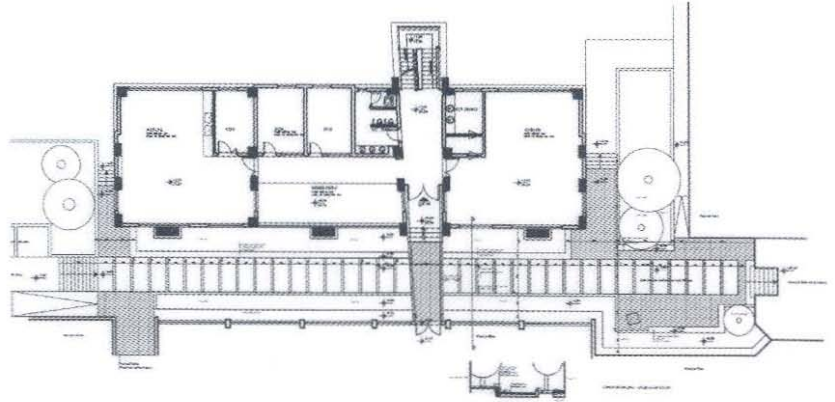


Resim 1.
Baskı Sanatları Binası ve eski
bina ilişkisi. Çevre düzenlemesi
tamamlanmadan.

binanın devamı ya da benzeri olarak ele alındığı görülmektedir. Genel yaklaşımın aksine, bu yazıya konu olan tasarım problemi, mevcut sınırlılıklarla birlikte, mekânsal gerilimlerin oluşturulması, yaratıcı çözümlere ulaşma gücünün artırılması ve var olanla birlikte varolmanın seçildiği yeni açılımlar yakalama şansı olarak ele alınmıştır.

Martin Heidegger'e göre⁵ sınırlar yerlerin durduğu değil, mekânın içeriye girmeye olanak verdiği ve insanların diğer gerçekliklerle bağlantılarını kurdukları yerlerdir. İlişkiler ve bağlantılar hem mekânların, hem de insanların hayatlarıyla ilişkilidir. Birlikte varolmanın ilk koşulu ise ilişki kurmaya niyetli olmaktır. İlişki kurmaya niyetli olmak; öncelikle karşdakini dinlemeyi, kendini anlatmayı ve karşılıklı saygı duymayı gerektirir. İlişkinin sürdürülebilmesi için, karşılıklı etkileşim esastır. Mekân tasarımı söz konusu olduğunda da, mekânsal ilişkiler aynı açıdan ele alınabilir ve bu yaklaşım çağdaş tasarımcının temel çıkış noktası olarak tanımlanabilir (Resim 1).

Benzel'in⁶ de belirttiği gibi, bir odanın, bir binanın, peyzajın ve şehrin birbirlerine ne şekilde bağlı olduğu, parçalarının nasıl bir bütünleşik düzende olduğuna bağlıdır. Tasarımcılar, bakışını ancak tasarlanan mekânın hem içine hem de dışına çevirerek mekânsal ilişkilerin bağlantılarına ve bölümlenmelerine odaklanabilirler.



Resim 2.
Baskı Sanatları Binası
Zemin Kat Planı ve
Çevre Düzenlemesi.

5. Heidegger, Martin, Benzel, Katherine. The Room in Context: Design Beyond Boundaries, McGraw-Hill, NY, 1998, s:4

6. Benzel, Katherine. The Room in Context: Design Beyond Boundaries, McGraw-Hill, NY, 1998, s:4.



Resim 3.
Ek binaya geçiş: Köprü.



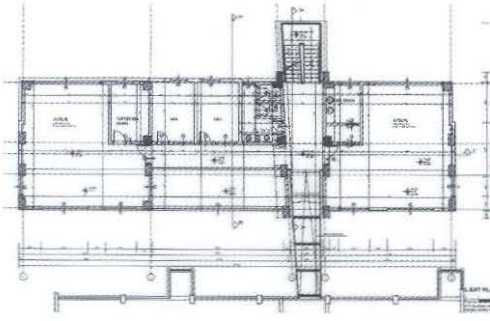
Resim 4.
Ek binadan geliş: Köprü.

İlişki kavramı, gerçekte içinde hem uyumu, hem de çelişkiyi barındırır. Mekân tasarımında da, mevcut çevre ile ilişki kurmanın diyalektik pek çok yolu vardır. Mekânsal ilişkiler farklı ölçeklerde farklı düzeylerde kurulabilir. Kurulan ilişkilerin her zaman aynı yoğunlukta ve aynı şekilde yaşanması da şart değildir. Bu ilişkiler, tasarımın kendi potansiyeline bağlı olarak değiştirilebilir ya da dönüştürülebilir.

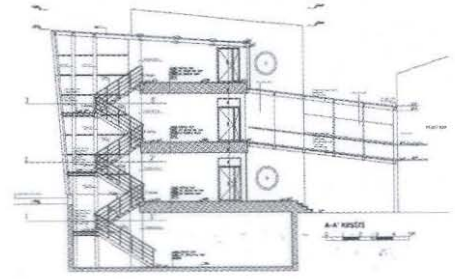
Bu bağlamda Baskı Sanatları Binası tasarımında "Ek binayı ana binayla birlikte algılatmak ve yaşatmak" ilk tasarım hedefi olarak ele alınmıştır. Bu nedenle, ek binanın ana girişi ön plana çıkartılmamış ve bir köprüyle ana binadan geçiş sağlanarak vurgulanmıştır. Otopark aksından gelen ve hem "geçiş", hem de ana binayla ek bina arasında bir "ara yer" olarak tanımlanan mekândan alınan bir birinci kat bağlantısı ile "köprü", ana binaya geçecek olanlar için bir kestirme yol olarak tasarlanmıştır. Bu "ara yer" bina yapılmadan önce de tanımlanmış bir workshop ile hem analiz edilmiş, hem de üzerindeki potansiyeller farklı tasarım grupları tarafından geçici kurgularla denenmiştir (Resim 2). Ek binanın, ana binayla köprü aracılığıyla kurduğu ilişki, olmazsa olmaz, hayati bir ilişkidir. Bu birlikte varoluş, her ikisine de yeni açılımlar, mekânsal ilişkiler yakalama şansı vermektedir (Resim 3-4).

Resim 5.
Köprüden bakış.





Resim 6.
Birinci Kat Planı, köprü bağlantısı.



Resim 7.
A-A' Kesiti, köprü- merdiven ilişkisi.

Mitolojide iki başlı olarak görselleştirilen, geçişlerin- başlangıçların tanrısı; "Janus", koruyucudur ve kapıda durarak iki tarafı da kontrol eder. Mekân tasarımcılarının Janus gibi bir duvarın iki yönünü de görmesi gerekmektedir çünkü bir geçiş ve devamlılık söz konusudur. Geçiş, bir mekândan diğerine olan genişlemedir ve daha büyük bir bütüne ait mekân parçasıdır.⁷ Bu tasarımda geçiş elemanı olarak yer alan köprü iki bina arasındaki geçişi düzenleyen, dışı algılatan bir "iç mekân" olarak tanımlanmıştır. Bu geçiş verilen eğimle daha da dramatikleştirilerek farklı bir bütüne devam edildiği hissi olabildiğince vurgulanmıştır (Resim 5).

Köprü sadece bir bağlantı ve sirkülasyon elemanı değil, aynı zamanda



Resim 10.
Park tarafından Baskı Sanatları.

7. Benzel, Katherine. The Room in Context: Design Beyond Boundaries, McGraw-Hill, NY, 1998, s.14,15

uzantısı ile merdiven evini oluşturarak, yatay- düşey sirkülasyon bağlantısında mekanı kuran temel eleman olarak kurgulanmıştır. Tasarımda köprü, koridor ve merdivenin formu; malzemesi ve yapım yöntemi bilinçli olarak farklılaştırılmıştır. Üçünün oluşturduğu bu eleman, boyutları daha önceden zorunlu olarak belirlenen kutuyu parçalayan, aynı zamanda derleyip toplayan, mekânsal ilişkileri üçüncü boyuta taşınan bir tasarım ögesidir (Resim 6-7). Eski-yeni bağlantısıyla yetinmeyen bu mekânsal öge, iç-dış ilişkisini de zorlayarak, içeriden dışarıya daha geniş perspektifle bakma ve daha zengin bir görsel ilişki kurma olanağı sunmaktadır (Resim 8-9). Günün farklı saatlerinde geçirgenliği değişen, farklı yansımalara ve görsel etkilere olanak tanıyan malzeme seçimi, dışarıdan yaklaşanlara farklı algısal deneyimler yaşatmaktadır (Resim 10).

İki bina arasında, otoparka geçiş sağlayan, zemin katta tali bağlantılarla binalar arası ilişki kuran, durağan olmayan tanımlı açık mekân, sanatsal ve sosyal etkinliklere cevap verecek şekilde ele alınmıştır. Tasarlanan bina, konumundan kaynaklanan, yukarıda tanımlanan "ara yere" dönük yapısını, mekânsal anlamını, sergi alanı ve galeri ile iç mekânda pekiştirmektedir (Resim 11-12). Parka bakan cephede, yer alan öğretim elemanı odalarının dışa açılımı, kişisel deneyimleri ve sanatçı duyarlılığını besleyecek bir yaklaşımla ele alınmıştır. Bu yaklaşım, hem içte hem dışta "kamusal- yarı özel- özel" alan hiyerarşisini de oluşturarak bir gerilim yaratmaktadır (Resim 13).

Projede genel çalışma mekânı olan atölyelere tanınan üstünlük, plan düzleminde kutunun iki ana köşesine, üç cepheli olarak yerleştirilerek vurgulanmıştır. Ana sirkülasyonun ögesi olan köprü ve merdivenin asimetrik olarak kestiği planda, atölyeler arasında kalan alana, öğretim elemanı odaları ve tuvaletler yerleştirilmiştir.

Öğretim elemanı odalarının, içteki galeri boşluğuyla ilişkili koridora açılan



Resim 8.
Çelik Merdivenden
park tarafına bakış.



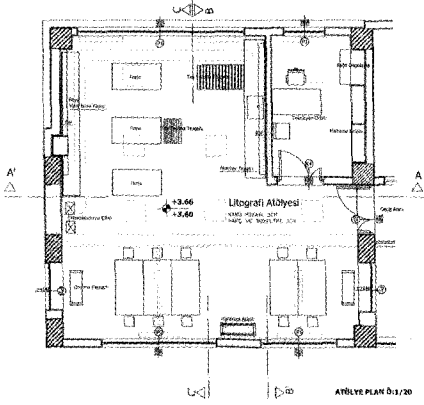
Resim 9.
Çelik Merdiven.



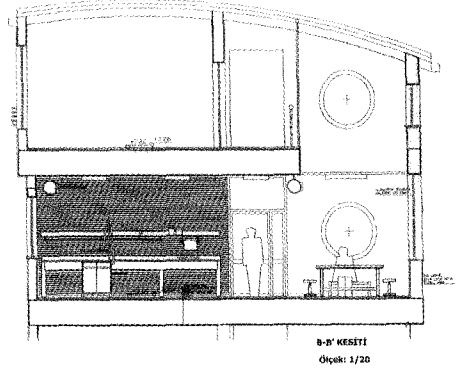
Resim 11.
Sergi Mekanı.



Resim 12.
Galeri Mekanına Bakış.



Resim 15.
İç Mimari Proje, Litografi Atölyesi.

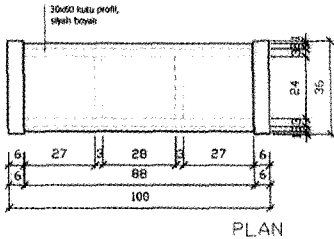
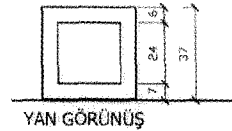
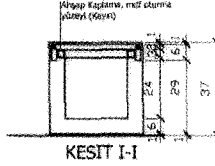


Resim 16.
Litografi Atölyesi Kesit.

yarı geçirgen cam cepheler ve girişleriyle, galeri boşluğuna bağlantıları sağlanmıştır. Kutuyu tanımlayan ve kesen duvarlar üzerindeki tüm bina boyunca devam eden, ardışık dairesel pencerelerle görsel geçirgenlik sağlanarak, mekânlar arası ilişkiler zenginleştirilmiştir (Resim 14). Söz konusu ilişkiler, hem binalarla çevre arasında, hem de bina içindeki mekânlar arasında yatayda ve düşeyde görsel ilişkilerle de desteklenerek en yüksek seviyede sağlanmıştır.

Anadolu Üniversitesi Kampusu'nda kurum kimliğinin ayrılmaz parçası olan tuğla cephe kaplamaları veri olarak bu projede de kabul edilmiş, ancak hem dış cephede farklı bir yaklaşımla ele alınmış, hem de iç mekân cephelerine taşınarak yorumlanmıştır (Resim 14). Tasarım aşaması başında, ku-

Resim 17.
Genel Sergi Mekanı
Oturma Elemanı Tasarımı.
(Uygulanmamıştır.)



rumsal ve mekânsal gereksinme ve istekler, yapılan doğru değerlendirme ve arařtırmalar sonucu mimari projenin deęişikliğe uğramadan gerçekleşmesine olanak tanımıştır. Fakat sergi elemanı ve genel oturma elemanlarının da tasarlandığı İç Mimari Projenin uygulamaya belli bir oranda yansımakla birlikte, farklı nedenlerle tümüyle gerçekleştirilme şansı olmamıştır (Resim 15-16-17).

İç Mimarlık Bölümünde uzun süredir İç Mimari Proje derslerini yürüten öğretim üyesi tasarımcılar olarak, bu çalışmada amaçlanan, verimli bir tasarım sürecini gerçeğe dönüřtürmenin yanında, öğrencilere mekânsal kurgudaki çeşitlilikleri, hayatın içinde yer alan, tasarımcıyı farklı boyutlarda etkileyen ilişkileri gözlemleyebilecekleri bir tasarım, uygulama ve yaşam deneyimi edindirebilmektir.

Bir ek bina olarak Anadolu Üniversitesi, Güzel Sanatlar Fakültesi binasına bağlanan Baskı Sanatları Binası, mekân kurgusunda, kütleli ilişkilerinde, malzeme-yapım yöntem seçiminde ve kurum kimliğinin aktarımında, mekânsal ilişkilerin ve bütüncül mekân tasarım mantığının ön plana çıkarıldığı, bir sanat ve tasarım okulunun parçası olma bilinciyle tasarlanmıştır. Churchill'in dediğı gibi, "biz mekânları şekillendiririz, mekânlar da bizleri şekillendirir". Bu çerçevede bir tasarımcı veya sanatçı için "ilişkilerin bilgisi", bir şeylerin bilgisinden daha önemlidir. Diğer bir deęişle, her şey yakın ilişkide, bağlantısal tanımlar, görünüşler ve fonksiyonlara bağlıdır. Sanatçılar da, tasarımcılar da kendi amaçları doğrultusunda var olan ilişkileri sorgulayarak, kendi özgün kurgularını ortaya koyarlar.



Resim 14.
Koridor, atölye giriři ve odalara giriři.



Resim 13.
Park Cephesi.