

Hitit Seramik Sanatı ve Günümüz Seramik Sanatına Etkileri

Cemalettin SEVİM

Yard.Doç.,

Anadolu Üniversitesi

Güzel Sanatlar Fakültesi, Seramik Bölümü

Öğretim Üyesi

M.Ö. II. binin başına kadar uzanan, seramik sanatı ve tarihinde çok önemli yeri olan Hititleri tanımadan Hitit seramiğini tam anlamıyla anlamak eksik olacağından bu büyük uygarlığın tarihini ve kültürünü birlikte incelemek ve seramik sanatını da kendi kültürü içinde değerlendirmek Hitit seramiğini daha doğru anlamamıza yardımcı olacaktır.

Bu bakış açısından hareketle Anadolu'da varlığı süresince Hitit Uygarlığının geçirdiği evreleri; Eski Hitit Krallık Çağı-M.Ö.1750-1460, Büyük Hitit İmparatorluğu M.Ö.1460-1190, Geç Hitit Devletleri M.Ö. 1190-715 şeklinde sıralayabiliriz. Hititler bin yıl boyunca Anadolu'da güçlü bir devlet olarak varlığını sürdürmüş ve özgün bir uygarlık olarak seramik sanatının yanı sıra mimarlık, heykel, kabartma ve mühürcülük sanatlarında da günümüze değişik biçim ve özelliklere sahip eserler bırakmıştır.

M.Ö. 2000 yıllarında Hind-Avrupalı kavimler Kafkasya üzerinden Anadolu'ya gelmişler, burada yerli bir halk olan "Hatti" uygarlığı ile karşılaşmışlardır. Yeni gelen kavimler ileri bir kültür düzeyine erişmiş olan Hattilerle barışçıl bir biçimde kaynaşmışlar ve yerli halk Hatti'lerin adını da alarak kendilerine Hitit ismini koymuşlardır. Hititler yerli halkın kültür, sanat ve inançlarını kabul etmiş fakat dillerini korumuşlardır. Bu çağın en önemli kenti devletin merkezi olan Boğazköy (Hattuşaş) ve onun yanındaki Alacahöyük'tür. Çok kuvvetli kale ve surlarla çevrilmiş olan Boğazköy kayalık bir alana yerleştirilmiştir. Kenti çevreleyen surların çeşitli kapıları olup, bunlar; sfenksler, tanrı kabartmaları ve aslan heykelleri ile süslenmiştir. Buradan da

anlaşıldığı gibi Hititler heykel sanatında özellikle mimarlığa bağlı olarak taş şehir kapıları heykellerinde son derece başarılı eserler vermişlerdir. Hitit'in başkenti Boğazköy'de insan betimli taş heykellere ve anıtsal heykellere rastlanmıştır. Hititlerde heykel sanatında fildişinden yapılmış heykelcikler dik-kati çekmektedir. Bu dönemde yapılan heykeller ve mühürler "saray sanatı" ürünleridir. Kabartma sanatında baş yapıtı Kral Kapısı'ndaki "Savaşçı Tanrı" kabartması oluşturmaktadır. Burada sanatçı büyük bir ustalık ve beceriyle yüksek kabartma biçiminde yonttuğu bu esere adeta üç boyutlu bir ifade kazandırmıştır. Boğazköy'ün iki kilometre kuzeydoğusundaki Yazılıkaya açık hava tapınağında bulunan kabartmalar bu sanat dalına ışık tutmaktadır. Hitit sanatındaki kabartmaların görsel tasarım, istifleme, kompozisyon ve yontu sanatının ustalıklı oluşmuş tarzı açısından özgün bir yeri bulunmaktadır.

Hititlerde seramik sanatını incelediğimizde bu sanatın "Hitit Sanatı" içinde özel bir yerinin olduğunu ve günümüze kadar gelen örneklerin son derece başarılı ve ustalıklı yapılmış olduklarını görürüz. Saray ya da tapınaklara bağlı personel arasında çalışan seramik ustaları yaratıcı kişilikleri sayesinde son derece estetik ve fonksiyonel ürünler üretmişler ve şekillendirme yönteminde ise genellikle torna kullanmışlardır. Hitit seramikleri kendisinden önceki Hatti-Hitit Beylikleri (M.Ö. 2000-1700) çömlekçiliğinin devamı niteliğindedir. Bu konuya örnek verecek olursak;

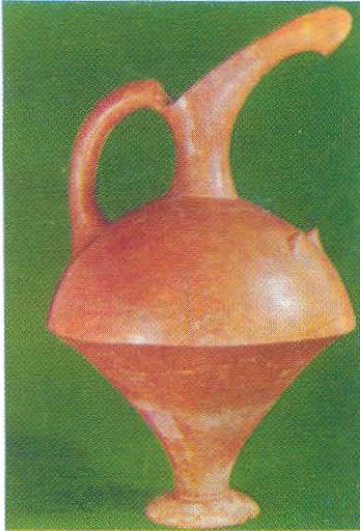
*Gaga ağızlı testi,
pişmiş toprak,
Eski Hitit Çağı,
Temizel, s.65*

a) Eski Tunç Çağı ürünü olup Hatti döneminde gelişmeye başlayan ve Hatti-Hitit beylikleri zamanında klasik tipine ulaşan gaga ağızlı testiler, Hitit çömlekçileri tarafından yeni ve ilginç biçimlere dönüştürülmüşlerdir.

b) Aslan ve boğa gibi hayvan tasvirlerinden oluşup genellikle rhyton yani sunu kapları olarak kullanılan Hatti-Hitit Çağı hayvan şekilli heykelcikleri Hitit döneminde gözde eserler olmuşlar ve anıtsal diyebileceğimiz boyutlara ulaşmışlardır.

c) Hatti-Hitit beylikleri sanatında çok sevilen insan ve hayvan tasvirli kabartmalarla bezeli kaplar Hititlerde yeni ve değişik bir biçim kazanmıştır.

Eski Hitit seramiğinin gün ışığına çıkarılan en önemli merkezleri olarak Boğazköy, Alishar, Alacahöyük, Eskişehir, İnandık-tepe, Maşathöyük, Ferzant ve Kabaklı sayılabilir. Eski Hitit Krallık Çağı seramik sanatı ustaları teknik ve form bakımından bir evvelki çağın biçimlerine bağlı kalmışlarsa da yaratıcı kişiliklerine torna kullanımının da eklenmesiyle son derece estetik ve fonksiyonel formlar üretmişlerdir. Üretilen seramikler genelde torna yapımı olup, tek renk kırmızı veya kahverengi tonlarında perdahlanarak parlatılmışlardır.



Alacahöyük kazısında ele geçen seramik kaplar incelendiğinde kırmızı ve siyah renkli diye ikiye ayırmak mümkündür. Siyah rengin pişirim tekniğinden kaynaklandığı düşünülmektedir. Kumlu, çakıllı, çöplü bir bünyeye sahip olan kapların hemen hepsi pişirim sonrası mutlaka isli kalmıştır. Tornada şekillendirilerek yapılan bu kapların iç ve dış yüzeyleri taş, kemik veya tahtadan yapılmış perdah aletleri ile perdahlanarak parlatılmışlardır. Aynı zamanda perdahlama işlemi ile bu kapların gözenekli (poroz) yapıları sıkılaştırılarak daha dayanıklı hale getirilmişlerdir. Kapların çoğunluğu mat veya parlak astar ile astarlanmışlardır. Eski Hitit Çağının merkezi olan Alacahöyük'te ortaya çıkan seramikleri tek renkli ve çok renkli olmak üzere iki grupta toplayabiliriz. Tek renkli seramikler;

- a) Bünyenin rengini taşıyan astarsız, kırmızı astarlı, ve siyah astarlı perdahlı seramikler.
- b) Krem renkli astarlı seramikler. Bu seramikler nadiren görülmektedir.
- c) Gri renkli bünyeli ve perdahlı seramikler.

Çok renkli seramikler ise;

- a) Genellikle kenar kısımları astarlı diğer kısımları bünyenin rengini taşıyan seramikler.
- b) Beyaz astar üzerine çizgilerle dekorlanmış kaplar.

Eski Hitit kap formları arasında en çok rastlanan gaga ağızlı testilerdir. Bunların bir kısmı omurgalıdır. Gaga ağızlı testilerin Alacahöyük örnekleri ise ince-uzun gövdeli ve yüksek ayaklıdır. Gaga biçimleri sıvı akitacak çeşitli kap türlerinden çaydanlık, maşrapa ve testilere uygulanmıştır. Bu dönemde yapılmış rölyefli seramik ürünler Hitit sanatçılarının kile şekil vermedeki üstün başarılarının kanıtı niteliğindedir. Tornada şekillendirilmiş olan rölyefli seramikler toprak veya kırmızı tonlarda tek renkli olup perdahlanarak parlatılmışlardır.

Büyük Hitit Dönemi (M.Ö. 1460-1190) seramiklerinde M.Ö. ikinci bin yılın ilk yarısına oranla yozlaşma ve kalitede düşme görülmektedir. Şekillendirilmiş kaplar krem, gri, deve tüyü, kahverengi ve kırmızı renklerinde astarlanarak perdahlanmışlardır. Kap biçimlerinde; Eski Hitit döneminde bilinen formların devamının yanı sıra küçük delikli kulplu çanaklar, amfora ve vazolar gibi bazı formların üretimi ortadan kalkmıştır. Büyük Hitit Döneminin başlıca kap tipleri olarak; pitos-gaga ağızlı testiler (kulpsuz veya bazıları dikey tek kulplu), çaydanlıklar, çömlekler, çanaklar, tabaklar ve geniş ağızlı kulpsuz ve dikey kulplu büyük küpler sayılabilir. Günlük işler için kullanı-



*Matara şeklinde kap,
Pişmiş toprak,
Eski Hitit Çağı
Temizel, s.78*

lan kapların genel olarak bünyelerinin yapısı ve üretim kaliteleri iyi değildir ve dekorsuzdurlar. Bu kapların yanı sıra özel günler ve kullanımlar için az da olsa çok ince ve hassas bir biçimde üretilmiş kaplara da rastlanmıştır.

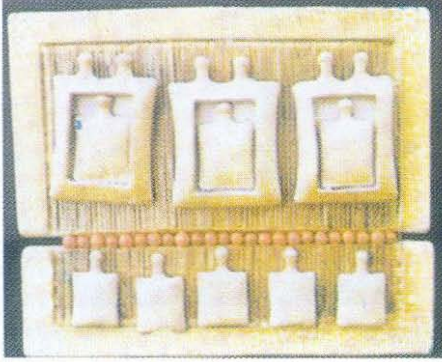
Hitit seramiklerinin oluşumunda inançların, sosyal yaşamın, dinsel törenlerin kısaca güncel yaşamın etkisi büyüktür. Hitit seramik formları, dekor ve desenleri incelendiğinde bu uygarlığı derinlemesine anlamak mümkündür. Örneğin kullanım kaplarını, heykelcikleri, mühürleri ve tabletleri incelediğimizde sadece fonksiyonları için değil estetik kaygıların da göz önünde

bulundurulduklarını görürüz. Üretmiş oldukları bu seramiklerde fonksiyonelliği göz önünde bulundurmanın yanı sıra üzerlerine çeşitli yöntemlerle yapmış oldukları desen ve dekorlarla son derece zarif örnekler vermişler ve bu örneklerle de kendi yaşamları hakkında bilgi sahibi olmamızı sağlamışlardır.

Hitit seramik formları denildiğinde aklımıza hemen gelen gaga ağızlı testiler, rhyton diye adlandırdığımız sunu kapları, kabartma dekorlu vazolar, çanaklar, mühürler, tabletler ve küçük heykelcikler gelmektedir. Sıvı ve erzakların cinsine ve fonksiyonlarına göre üretilen kaplar çok çeşitlilik göstermiştir. Bu kaplardan gaga ve yonca ağızlı testiler Hitit seramiğini karakterlendiren ve çok çeşitleri bulunan formlardır. gaga ağızlı olan testilerin boyun, gövde, kaide ve kulplarda çeşitlilikler görmekle birlikte emziklerinin gaga biçiminde olması ortak özelliklerindedir. Günlük işlerde kullanılmayan gaga ağızlı testiler dinsel törenlerde tanrıya yiyecek ve özellikle de içki sunmak üzere üretilmişlerdir. Yonca ağızlı testilerin ise iki, üç veya dört yapraklı olanları vardır. Ağızları genellikle omurgalı olup gövdeye tek kulpla bağlanmışlardır ve ortalama yükseklikleri 10-20 cm. arasında değişmektedir.

Yarıçapı yüksekliğine eşit ya da bu ölçülere yakın olan katı ve sıvı besin maddelerini koymaya elverişli olan çanaklar Hitit yerleşim yerlerinden bir çoğunda rastlanmaktadır. İri boylu olan çanakların yanında kalın veya ince cidarlı çift kulplu veya kulpsuz çanaklara da rastlanmaktadır. İnce cidarlı küçük boy olarak üretilen çanaklar "adak kapları" amaçlı yapılmışlardır. Bazı çanakların diplerinde süzgeç vazifesi görmesi için delikler bulunmaktadır.

Sıvıları barındırmak amaçlı üretilmiş olan diğer bir kap türü de yuvarlak ağızlı, orta ve büyük boy olarak üretilmiş olan vazolardır. Kapaklı ve kapaksız olarak üretilenlerinin yanı sıra kulplu veya kulpsuz olarak da üretilmişlerdir. Kapaklı vazoların ağız kenarının içinde kapak yeri bulunmaktadır.



*Seramik Pano,
Sadı Diren
Özsegin, 1994, s.128*

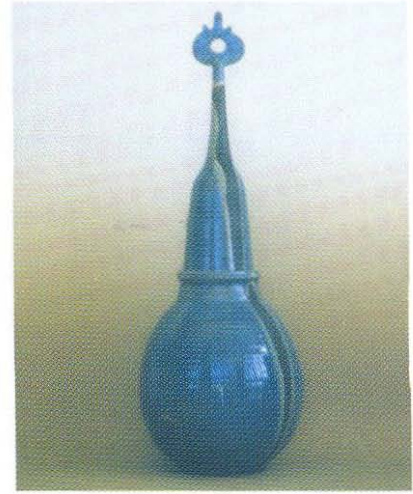
dır. Bu vazolar orta ve iri boylarda, yuvarlak gövdeli, yuvarlak ağızlı, yuvarlak dipli, iki veya dört kulplu olarak üretilmişlerdir. Hitit yerleşim merkezlerinden Maşathöyük'te bulunan kaplar arasında önemli bir yer tutmaktadır. Burada bulunana kapaklı vazoların gövdelerinin yukarı kısımları ve ağız kenarları kırmızı renkli astar kullanılmış, diğer kısımları ise bünyenin kendi renginde bırakılmıştır. Bu kapların ortak özellikleri; yumurta biçimli gövdeli, silindir boyunlu, sivri dip ve çift veya dört kulplu olmalarıdır. Bazılarının ağız kenarlarının içi tek ve çift derin yivlidir.

İnandıktepe'de bulunan ölçüleri ve gövdeleri birbirinden farklı olan küplerin erzak saklamada kullanıldığı bilinmektedir. Büyük zahire küplerinin şekilleri birbirlerinin aynıdır.

Büyük olanı kısa ve silindir boyunludur. Bazılarının omuz ve karınlarının üzerinde takviye şeritler bulunmaktadır. Bir Hitit şehri olan Ortaköy'de bir buçuk-iki metre boyutları arasında yaklaşık kırk küp bulunmuştur. Genel olarak küplerin kulpları yoktur. Bazı örneklerde ise karın-omuz arasında dik duran küçük üçgen kulplara rastlanmıştır. Bazı küpler ise ölüleri gömmek amaçlı üretilmişlerdir.

Hititlerde kullanım kaplarının yanı sıra kilden üretilmiş figürinler, tabletler, mühürler, bullalar, ve ağırşaklar önemli yer tutar. İnsan ya da hayvan biçiminde kilden şekillendirilmiş küçük heykelcikler (figürinler) İlk olarak insanlığın yerleşik düzene geçilmesiyle M.Ö. 5500 yıllarında üreilmeye başlanmıştır. Küçük kil heykelcikler Hitit döneminde kendinden önceki dönemlere göre az üretilmişlerdir. Bunun nedeni heykelciklerin madenden üretimlerinin tercih edilmesidir. Kilden hazırlanmış tabletleri Hititler güncel yaşamlarında yoğun olarak kullanmışlardır. Çamur yaş iken çivi yazısı kullanılarak hazırlanan tabletler günümüze kadar ulaşan önemli belge niteliğindedirler. Hititler mühür ihtiyaçlarının metal ve taşın yanı sıra seramikten üreterek de gidermişlerdir. Bullalar ise herhangi bir malın güvenliğini sağlamak amacı ile o mala iple bağlanan mühür baskılı, delikli veya deliksiz, pişmiş kilden üretilmişlerdir. Bunlar şişe ve testileri kapatan mühürlü bullatıkaç şeklinde de olabilir. Hititlere ait mühür desenlerini çoğunlukla bullalar üzerindeki baskılardan tanıyabiliyoruz. Ağırşaklar; pamuk veya yün eğirmekte kullanılan kirmen/iğ'in ağırlaştırılmasına yarayan yarım küre biçiminde ve ortası delik, çeşitli malzemelerden (taş, tahta, kemik, seramik) yapılan araçlardır. Hititlere ait çok sayıda ve değişik formlarda ağırşaklar bulunmuştur. Bunlar genellikle deliğe doğru iç bükey daralan silindirik, kenarları yuvarlatılmış biçimlerde küçük boyutlu parçalardır.

Hitit seramiklerinde uygulanan dekorların seramik tarihi ve sanatında çok önemli ve ayrıcalıklı bir yeri vardır. En çok uygulanan dekor teknikleri; per-



*Seramik Form,
Cemalettin Sevim,
65x75 cm.*



*Seramik Form,
Cemalettin Sevim,
60x25 cm.*

dahlama, kabartma, fırça, sgraffito ve yiv dekorlarıdır. Perdahlama tekniği astarsız yüzeylerde uygulanabildiği gibi astarlı yüzeylerde de sıkça kullanılan bir teknik olmuştur. Perdahlama işleminin bünyesi henüz deri sertliğinde iken ahşap, metal, kemik gibi bir alet yardımıyla yüzeye yapılan sürtme işlemidir. Sürtme işlemi ne kadar çok yapılırsa yüzeydeki parlaklık o derece artar. Perdahlama işleminin yapılmasının nedenleri; kaplamanın yüzeydeki porozitesini gidererek fiziksel dayanımını arttırmak ve buna bağlı olarak ta sıvı sızdırmazlığını sağlamak, diğer bir neden de madeni kaplara olan özentiden dolayı seramik kapların dış yüzeyine madeni kap görünümü vermek ve formların güzel görünmelerini sağlamaktır.

Kabartma dekor tekniği Hitit seramik sanatında sevilerek uygulanan bir teknik olmuş ve Hititlere özgü bir üslup kazanmıştır. Bu teknik seramik tarihinde Geç Neolitik Çağ'dan itibaren görülmeye başlamıştır. Bu dönemde görülen kabartma dekor tekniği ile yapılmış eserler figüratif olarak serbest bir biçimde düzenlenmiştir. Hitit kabartma dekorlarının uygulanmasında üç farklı yöntem izlenmiştir. Bunlarda ilki yapılan dekorlarda uygulanacak olan desenler ayrı bir yerde mühürler vasıtasıyla şekillendirilerek formun üzerine yaşı iken yapıştırılmıştır. İkinci yöntemde kabartma figürlerin gövdeleri kalıp yardımı ile elde edilerek formun üzerine yapıştırılmış, baş kısımları ise elde şekillendirilerek gövdenin üzerine monte edilmiştir. Üçüncüsünde ise figürler formun yüzeyine alçak kabartma olarak elde şekillendirilerek figürlerin daha açık görünebilmesi için kontürleri belirgin hale getirilmiştir.

Hititlerde günlük kullanılan seramik kaplar üzerinde fırça ile yapılan dekor teknikleri pek görülmez. Bu dekor tekniği genellikle törenlerde kullanılan kaplar üzerinde görülür. Fırça dekorları formlar üzerinde genellikle belirli yüzeyleri (bir vazo üzerindeki zemini, insan figürünün başını, elbisesini veya ayakkabılarını, o yüzeyde yer alan tören araç gereçlerinin yüzeylerini) farklı renklerde astarlar ile kapatmak amacı ile kullanılmıştır. Bunun yanı sıra fırça dekorları bazı kapların gövdeleri üzerinde şeritler ve şeritler arası zikzak motifi oluşturmak amacıyla uygulanmıştır. Hitit formlarında fırça ile yapılan serbest dekor çalışmalarına çok rastlanmamakla birlikte özellikle kabartma dekorlu vazoların bazı bölümlerinde fırça dekorları geometrik desenler ve bant şeklinde uygulanmıştır.

Hitit seramiklerinde sgraffito dekorları yoğun bir biçimde kullanılmıştır. Sgraffito dekor tekniğinde desen yüzey üzerine form henüz deri sertliğinde iken sivri uçlu bir alet yardımıyla kazınarak uygulanmaktadır. Hititler, üretmiş oldukları formların yüzeyine sgraffito tekniği kullanarak genellikle geometrik motiflerden oluşan desenler uygulamışlardır. Bu tekniğin uygulan-

dığı en güzel örnek Boğazköy'de bulunan "Çift Başlı Ördek Heykelciği"dir. Bu heykelcik üzerine astar uygulanarak istenilen desenler yüzeydeki koyu kurşuni renkte olan astarlı yüzeyin kazınması sonucu alttaki açık kurşuni rengin ortaya çıkartılmasıyla oluşturulmuştur. Yiv dekor tekniği ise Hititlerde başarı ile uygulanan bir tekniktir. Çoğunlukla Alacahöyük ve Yanarlarda bulunan kaplar üzerinde yaygın olarak uygulanmıştır. Bu teknik, form henüz yaş iken tırnakla veya tırnak ucuna benzeyen sert bir alet yardımıyla çizilerek uygulanır. Yiv dekorları genellikle kapların boyun, karın, kulp veya emziklerinin altına uygulanarak dekoratif görünümü zenginleştirmişlerdir.

Hititler seramik dekorlarını genellikle törenlerde kullandıkları kapların üzerine uygulamışlardır. Bu dekor desenlerinin konuları genellikle tören sahneleri ile ilgili olabildiği gibi günlük yaşamdan esinlenen konular da olabilmektedir. Genellikle bir olayın çeşitli sahneleri anlatımcı bir üslupla betimlenerek sergilenmiştir. Bu anlatımcı üslup sayesinde insan faktörü ön plana çıkmıştır. İnsanlar yaptıkları işleri ifade eder bir şekilde gruplar halinde yer almaktadır. Hitit seramiklerinin desenlerinde genellikle insan, hayvan, geometrik desenler ve bitki desenleri yalnız başına değil bir kaç bir arada olmak üzere kullanılmıştır. Hitit desenlerinin bir başka ana özelliği de desenlerin farklı teknikler kullanılarak elde edilmesidir. Bu desenler; fırça ile, kabarma tekniği ile, sgraffito tekniği ile ve yivlerle formun üzerinde serbest olarak oluşturulmuştur.

Hitit seramiklerindeki estetik kaygı ve teknik başarı yadsınamaz bir gerçektir. Dinsel törenlere verdikleri önemin sonucu gerçekleştirilen bu estetik formlar, o günün sanatçıları tarafından atölyelerde üretilmiştir. Sanatçılar duygu ve düşüncelerine düş güçlerini de ekleyerek estetik ve fantastik formlar gerçekleştirmişlerdir. Sanat insan duygu ve düşüncelerinin aktarılmasında yardımcı olan bir iletişim aracı olma özelliğini geçmiş kültürlerde olduğu gibi günümüzde de sürdürmektedir. Çağlar öncesinden süzülerek gelen bu etkileşimin izleri bu günün sanatçıların eserlerine de yansıyor ve varlığını ortaya koymaktadır. Hitit seramik sanatının da tarihin derinliklerinden çıkarak günümüz seramik sanatını etkilemesi önemlidir. Hitit seramiklerindeki dekor, desen ve formlar zaman zaman günümüz sanatçıların konusu olabilmiş ve yorumlanmıştır. Hitit'in güneş kursları, hayvan ve insan figürleri, tanrıçaları, rölyefleri, çeşitli desen ve formları seramik sanatçıların elinde yeniden hayat bularak izleyicisine sunulmuştur. Günümüz seramik sanatında ve endüstrisinde Anadolu'nun kültür zenginliğini çağdaş seramik eserlerle ve tasarımlarla birleştirilerek yeniden yorumlanan örnek



Çaydanlık,
Ekrem Kula,
25x35 cm.



Güneş Kursu,
Sibel Sevim,
75x50 cm.

ler bulunmaktadır. Bunlara örnek verecek olursak günümüz seramik sanatçılarından Füreya KORAL, Sadi DİREN, Güngör GÜNER, Erdiç BAKLA, Ekrem KULA, S.Sibel SEVİM, Cemalettin SEVİM gibi sanatçılar Hitit sanatından etkilenerek özgün sanat eserleri vermişlerdir.

Seramik endüstrisinde ise büyük ve küçük üreticiler hediyeelik eşya amaçlı, karo veya kullanım eşyalarında Hitit seramik desen ve formlarından yararlanarak üretimler yapmaktadır. Toprak Seramik, Eczacıbaşı, Çanakkale Seramik gibi dünyanın büyük seramik üreticileri arasında yer alan kuruluşlar seri üretim yöntemleri ile Hitit desenlerini yeniden yorumlamışlardır. Buradan da anlaşıldığı gibi Hitit seramiklerinin gerek sanat gerekse endüstriyel alanda günümüze kadar yorumlanarak gelmiş olmasını formlarının, dekor ve desenlerinin şaşırtıcı bir zenginlik ve çeşitliliğinden olduğunu anlıyoruz.

Kaynakça

- AKURGAL Ekrem: Anadolu Kültür Tarihi, Tübitak Popüler Bilim ve Kitapları 67, Ankara, 2000
- AKURGAL Ekrem: Hatti ve Hitit Uygarlıkları, Net Turistik Yayınları, İstanbul, 1995
- AYTAÇ Çetin: Sanat ve Uygarlık, Ankara, 1981
- DARGA Muhibe: Hitit Sanatı, Akbank Kültür ve Sanat Kitapları, 56, İstanbul, 1992
- DİNÇOL M.Anvi: Hititler Anadolu Uygarlıkları, İstanbul, 1984
- ÖZGÜÇ Tahsin: Inandıktepe, Eski Hitit Çağında Önemli bir Kült Merkezi, T.T.K. Basımevi, Ankara, 1988
- ÖZSEZGIN Eaya, Türk Plastik Sanatçıları, Ansiklopedik Sözlük, Aralık 1994, İstanbul
- SİNEMOĞLU Nermin: Sanat Tarihi Tarih Öncesinden Bizans'a, Milli Eğitim Basımevi İstanbul, 1984
- TEMİZEL Recai, Anadolu Medeniyetleri Müzesi Kataloğu, Ankara.
- TURANI Adnan: Dünya Sanat Tarihi, Türkiye İş Bankası Kültür Yayınları, T.T.K. Basımevi, Ankara, 1983