

ANADOLU ÜNİVERSİTESİ
SOSYAL BİLİMLER ENSTİTÜSÜ

8-9 AĞUSTOS 1989 KARARLARI VE TÜRK İMALAT
SANAYİİ ÜZERİNE ETKİSİ

Yüksek Lisans Tezi

Aykut EKİNCİ

Eskişehir, 1991

İ Ç İ N D E K İ L E R

	<u>Sayfa No</u>
T A B L O L A R	vii
Ş E K İ L L E R	x
K I S A L T M A L A R	xi
G İ R İ Ş	1

B İ R İ N C İ B Ö L Ü M

TÜRKİYE'DE SANAYİLEŞME POLİTİKASININ TARİHSEL ANALİZİ

1- TÜRKİYE'NİN SANAYİLEŞME POLİTİKASI	5
1.1- CUMHURİYETİN DEVRALDIĞI YAPI	6
1.2- 1923-1932 DÖNEMİNDE SANAYİLEŞME POLİTİ- KASI	7
1.3- 1933-1938 DÖNEMİNDE SANAYİLEŞME POLİTİ- KASI (Planlı Devletçilik Yılları)	9
1.4- 1939-1949 DÖNEMİNDE SANAYİLEŞME POLİTİ- KASI (Savaş ve Savaş Sonrası Yılları) ...	10
1.5- 1950-1960 DÖNEMİNDE SANAYİLEŞME POLİTİ- SI (Yeni-liberalist Dönem)	12

1.6- 1960 SONRASI PLANLI DÖNEMDE SANAYİLEŞME POLİTİKASI	13
2- 24 OCAK 1980 KARARLARI VE İZLEYEN DÖNEMDE DIŞA AÇIK SANAYİLEŞME POLİTİKASI	16
2.1- PİYASA EKONOMİSİNİN İŞLEVİNİ ARTIRMAK ..	16
2.2- İHRACATA YÖNELİK SANAYİLEŞME POLİTİKASI	17
2.3- FAKTÖR PİYASALARI VE ALTYAPI	19

İ K İ N C İ B Ö L Ü M

8-9 AĞUSTOS 1989 KARARLARI VE AMAÇLARI

1- 8-9 AĞUSTOS 1989 KARARLARI	21
1.1- GENEL OLARAK KARARLAR	21
1.2- İTHALAT REJİMİ KARARI	22
1.2.1- İthalat Rejiminde Yapılan Değişiklikler	22
1.2.2- İthalat Rejimi Kararınının Getirdikleri	25
1.3- KAMBİYO REJİMİ KARARI	28
1.3.1- Türk Parasının Kıymetini Koruma Hakkındaki Karar (32 Sayılı Karar)	28
1.3.2- 32 Sayılı Karar ile Getirilen Yenilikler	29
2- KARARLARIN AMAÇLARI	32
2.1- TÜKETİCİNİN KORUNMASI	32
2.2- YERLİ SANAYİİ DİŞ REKABETE AÇMAK	33
2.3- ENFLASYONUN DURDURULMASI	33

2.4- YATIRIMLARI VE İHRACATI TEŞVİK	34
2.5- AVRUPA TOPLULUĞU'NA UYUM	34
2.6- TEKELLERİN ÖNLENMESİ	35
2.7- DÖVİZDE LIBERASYON	35

Ü Ç Ü N C Ü B Ö L Ü M

8-9 AĞUSTOS 1989 KARARLARININ TÜRK İMALAT SANAYİİ ÜZERİNE ETKİSİ

1- TÜRK İMALAT SANAYİİNE ETKİLERİ	36
1.1- GENEL ANLAMDA ETKİLERİ	36
1.2- ÜRETİM ÜZERİNE ETKİSİ	38
1.2.1- İmalat Sanayii Üretimi	38
1.2.2- Alt-Sektörlere Göre İmalat Sanayii Üretimi	44
1.2.3- Üretim Etkisinin Değerlendirilmesi ..	46
1.3- SATIŞLAR ÜZERİNE ETKİSİ	49
1.3.1- İmalat Sanayii Satışları	49
1.3.2- Alt-Sektörlere Göre İmalat Sanayii Satışları	51
1.3.3- Satış Etkisinin Değerlendirilmesi ..	52
1.4- FİYAT ÜZERİNE ETKİSİ	54
1.4.1- İmalat Sanayii Fiyatları	54
1.4.2- Alt-Sektörlere Göre İmalat Sanayii Fiyatları	59
1.4.3- Fiyat Etkisinin Değerlendirilmesi ..	65
1.5- DIŞ TİCARET ÜZERİNE ETKİSİ	68
1.5.1- İhracat Etkisi	70

1.5.1.1-	İmalat Sanayii İhracatı	70
1.5.1.2-	Alt-Sektörelere Göre İmalat Sa- nayii İhracatı	74
1.5.1.3-	İhracat Etkisinin Değerlendiril- mesi	76
1.5.2-	İthalat Etkisi	78
1.5.2.1-	İmalat Sanayii İthalatı	78
1.5.2.2-	Alt-Sektörlere Göre İmalat Sana- yii İthalatı	80
1.5.2.3-	İthalat Etkisinin Değerlendiril- mesi	83
2-	DİĞER ETKİLERİ	87
2.1-	İSTİHDAM	87
2.1.1-	İmalat Sanayii İstihdamı	87
2.1.2-	Alt-Sektörlere Göre İmalat Sanayii İstihdamı	90
2.1.3-	İstihdam Etkisinin Değerlendirilmesi	92
2.2-	YATIRIM	93
2.2.1-	İmalat Sanayii Yatırımları	93
2.2.2-	Alt-Sektörlere Göre İmalat Sanayii Yatırımları	98
2.2.3-	Yabancı Sermaye Yatırımları	103
2.2.4-	Yatırım Etkisinin Değerlendirilmesi	107
2.3-	KAPASİTE KULLANIMI	108
2.3.1-	İmalat Sanayii Kapasite Kullanımı ..	108
2.3.2-	Alt-Sektörlere Göre İmalat Sanayii Kapasite Kullanımı	109

D Ö R D Ü N C Ü B Ö L Ü M

8-9 AĞUSTOS 1989 KARARLARININ TÜRKİYE'NİN REKABET VE AT
YÜKÜMLÜLÜKLERİ AÇISINDAN DEĞERLENDİRİLMESİ

1- REKABET AÇISINDAN DEĞERLENDİRİLMESİ	112
2- TÜRKİYE'NİN AT YÜKÜMLÜLÜKLERİ AÇISINDAN DEĞERLENDİRİLMESİ	116
S O N U Ç V E Ö N E R İ L E R	121
K A Y N A K L A R	i-vi
E K L E R	vii

T A B L O L A R

<u>TABLO NO</u>	<u>TABLO ADI</u>	<u>Sayfa No</u>
I.1	İthalatta Gümrük Vergisi Düşürülen Bazı Mallar	24
II.2	İthalatta Fon Oranları Düşürülen Bazı Mallar	25
III.1	İmalat Sanayii Üretim İndeksi	39
III.2	İmalat Sanayii Üretim İndeksi (Katma Değer Ağırlıklı)	47
III.3	Gümrük ve Fon Oranları İndirilen Bazı Dayanıklı Tüketim Malları Üretimi	48
III.4	İmalat Sanayii Üretim ve Satışları	50
III.5	Gümrük ve Fon Oranları İndirilen Bazı Dayanıklı Tüketim Malları Satışları	53
III.6	İmalat Sanayii Toptan Eşya Fiyat- ları İndeksi	57
III.7	İmalat Sanayii Fiyat Değişmeleri .	62

III.8	Gümrük ve Fonlara Göre İthal Maliyetleri	63
III.9	Gümrük ve Fon Oranları Düşürülen Bazı Malların Fiyatları	65
III.10	Sanayii Ürünleri İhracatı ve İthalatı	72
III.11	Sanayii Ürünleri İhracatının Sektörlere Göre Dağılımı	75
III.12	İthalatın Madde Gruplarına Göre Dağılımı	81
III.13	Gümrük ve Fon Oranları İndirilen Tüketim Malları İthalatı	82
III.14	Sanayii Ürünleri İthalatının Sektörlere Göre Dağılımı	86
III.15	İmalat Sanayii İstihdamı	89
III.16	İmalat Sanayii İstihdamının Alt-Sektörlere Göre Dağılımı	91
III.17	İmalat Sanayii Sabit Sermaye Yatırımları	93
III.18	İmalat Sanayii Sabit Sermaye Yatırım Planlaması	96
III.19	Yatırım Teşvik Belgelerinin Dağılımı	97
III.20	İmalat Sanayii Alt-Sektörelere Göre Yatırım Teşvik Belgeleri Toplam Yatırım Tutarları	100

III.21	Yatırım Teşvik Belgelerinin İmalat Sanayii Alt-Sektörlere Göre Dağılımı	102
III.22	Yıllar İtibariyle İzin Verilen Yabancı Sermayenin Sektörel Dağılımı	103
III.23	Yabancı Sermaye Yatırım İzinleri- nin İmalat Sanayii Alt-Sektörleri- ne Göre Dağılımı	106
III.24	İmalat Sanayii Kapasite Kullanım Oranları	111
IV.1	Sektörlerin Rekabet Gücüne Göre Sınıflandırılması	113
IV.2	Türkiye'nin AT'a Verdiği Gümrük Uyum Takvimi	118

Ş E K İ L L E R

<u>ŞEKİL NO</u>	<u>ŞEKİL ADI</u>	<u>Sayfa No</u>
1	İmalat Sanayii Üretim Artış Hızları (%)	43
2	İmalat Sanayii Toptan Eşya Fiyatları Artış Hızları (12 Aylık)	58
3	İmalat Sanayii Toptan Eşya Fiyatları Artış Hızları (Aylık)	58
4	Sanayii Ürünleri İhracat ve İthalat Artış Hızları	73

K I S A L T M A L A R

AT	: Avrupa Topluluğu
ABD	: Amerika Birleşik Devletleri
ASO	: Ankara Sanayii Odası
ABYKP	: Altıncı Beş Yıllık Kalkınma Planı
BBYKP	: Birinci Beş Yıllık Kalkınma Planı
BBYSP	: Birinci Beş Yıllık Sanayii Planı
Be-BYKP	: Beşinci Beş Yıllık Kalkınma Planı
DBYKP	: Dördüncü Beş Yıllık Kalkınma Planı
DPT	: Devlet Planlama Teşkilatı
DİE	: Devlet İstatistik Enstitüsü
DEİK	: Dış Ekonomik İlişkiler Kurumu
EKO	: Efektif Koruma Oranı
GV	: Gümrük Vergisi
HDT	: Hazine Dış Ticaret
İBYSP	: İkinci Beş Yıllık Sanayii Planı
İBYKP	: İkinci Beş Yıllık Kalkınma Planı
İMF	: Uluslararası Para Fonu
İSO	: İstanbul Sanayii Odası
İKV	: İktisadi Kalkınma Vakfı

KİT	: Kamu İktisadi Teşebbüsleri
NKO	: Nominal Koruma Oranı
OGT	: Ortak Gümrük Tarifesi
RG	: Resmi Gazete
TPKKHK	: Türk Parasının Kıymetini Koruma Hakkındaki Kanun
TL	: Türk Lirası
TÜSİAD	: Türk Sanayicileri ve İş Adamları Derneği
TOBB	: Türkiye Odalar ve Borsalar Birliği
YASED	: Yabancı Sermaye Koordinasyon Derneği

G İ R İ Ő

Türkiye, az gelişmiş ülkeler içinde kalkınma çabalarına en erken başlayan ülkelerden biridir. 1930'lardan itibaren sanayileşmeye ağırlık vermeye başlamıştır. Türkiye'de, Cumhuriyetin kuruluşundan 1980 yılına kadar uygulanan sanayileşme politikaları, belli dönemlerde liberalleşme girişimlerine rağmen içe dönük bir özellik taşımıştır.

Türkiye içe yönelik ithalat ikamesine dayanan sanayileşme politikasını 1930'larda planlı bir biçimde uygulamıştır. Bu dönemde öncelik tüketim malları sanayiine verilmiştir. Ara ve yatırım malları sanayiinde gerekli atılım sağlanamamıştır. 1950'lerde ortaya çıkan ağır döviz darboğazına karşı getirilen sıkı dış ticaret ve kambiyo kısıtlamaları, ithalat ikamesi üretimine dolaylı teşvik sağlamıştır. Planlı kalkınma döneminde, ithal ikamesi sanayileşme politikasını planlı, programlı bir biçimde uygulamıştır.

Planlı kalkınma döneminde Türkiye hızlı bir sanayileşme gerçekleştirmiştir. Ancak ithal ikamesine dayanan sa-

sanayiileşme politikası bazı sorunlarını da birlikte getiriyordu. Çünkü ithal ikamesi sanayiye yüksek düzeyde koruma getirmekteydi. İzlenen politikalar doğrultusunda yüksek seviyede korunan sanayii üretim, fiyat, kalite yönünden dış dünyadan uzak kalmıştır. 1977 yılına kadar başarı sağlayan sanayiileşme politikası bu dönemden sonra başarısız bir döneme girmiştir. Petrol buhranının getirdiği yükde sanayii olumsuz yönde etkilemiştir.

Bu koşullar altında 24 Ocak 1980 istikrar önlemleri uygulamaya konmuştur. 24 Ocak 1980 kararları ile içe dönük sanayiileşme politikası yerine ihracata dönük bir sanayiileşme politikasına geçilmiştir. Alınan kararlarla ihracatın teşviki ve ithalatın serbestleştirilmesi Türk sanayiinin dış rekabete açılmasını sağlamıştır. İzlenen bu politika imalat sanayiini olumlu yönde etkilemiş, ihracata verilen teşviklerle imalat sanayii üretiminin ve kapasite kullanımının artması sağlanmıştır. Ayrıca ithalatın serbestleştirilmesi ile imalat sanayiinin kullandığı ithal girdilerin serbestçe teminine imkan sağlamıştır.

Son olarak 1980'de alınan kararların bir devamı niteliğinde 8-9 Ağustos 1989'da ithalat rejiminde yapılan değişikliklerle bazı malların gümrük ve fon oranları indirilmiştir. Kararlar ile dış ticarete liberasyon sağlanmış ve Türk sanayiinin dış sanayiiilerle uyum sağlayacak bir yapıya kavuşturulmak istenmiştir.

8-9 Ağustos kararları, döviz politikası temeline

dayanmaktadır. Serbest piyasada oluŖan dviz kurlarının enflasyonun gerisinde kalması ve buna raĖmen dviz talebinin fiyat mekanizması çerçevesinde Trk ekonomisinin ihtiyaçlarına cevap verebilecek bir seviyeye oturtulamaması ve bu arada dviz rezervlerinin de artması, ekonominin parasal dengelerini zorlamaktaydı. Bu çerçevede dviz talebinin canlandırılması ve ithalatın ucuzlatılmasıyla üretimde maliyet avantajı saĖlanabilmesi amacı bu kararların alınmasını çabuklaştırmıştır.

Gmrk ve fon indirimlerinin diĖer bir yn de sanayiileŖme meselesiyle yakından ilgili olmasındır. BilindiĖi gibi aşırı korumacılık, uzun vadede yararlı olmayacaktır. Ancak koruma oranlarının hızla dŖrlmesi, uzun dnemde sanayiileŖme hareketinin srdrlmesini engelleyecektir. DŖk koruma oranları, zellikle yerli sanayilerin kurulması iin en byk engel olup, bu sektrlere yatırım akışını da durduracaktır.

alıŖmamızın amacı, 8-9 AĖustos 1989 kararları ile gmrk vergisi ve fon indiriminin imalat sanayii zerinde etkilerinin neler olabileceĖi, gmrk ve fon indirimi sonucu imalat sanayiinde ortaya ıkabilecek geliŖmeleri belirlemek zere yapılmıştır. alıŖmamızda imalat sanayiinde kararlardan sonraki dnemdeki geliŖmeler incelenerek etkileri belirlenmeye alıŖılmıştır.

alıŖmamız drt blmden oluŖmaktadır. Birinci blmde; Trkiye 'nin Cumhuriyetin kuruluşundan gnmze ka-

dar olan dönemde sanayileşme politikası ana hatları ile incelenmiştir. İkinci bölümde 8-9 Ağustos kararları ile ithalat ve kambiyo rejiminde yapılan değişikliklere yer verilmiştir. Ayrıca kararlar ile hedef alınan amaçların neler olduğu incelenmiştir. Üçüncü bölümde, çalışmamızın esas konusunu teşkil eden gümrük vergisi ve fon indiriminin imalat sanayii üzerindeki etkisi incelenmiştir. Son bölümde kararların rekabet ve Türkiye'nin AT yükümlülükleri açısından kısa bir değerlendirmesini yaptıktan sonra sonuç ve önerilerimizi ortaya koymuş bulunuyoruz.

B İ R İ N C İ B Ö L Ü M

TÜRKİYE'DE SANAYİİLEŞME POLİTİKASININ TARİHSEL ANALİZİ

1- TÜRKİYE'NİN SANAYİİLEŞME POLİTİKASI

Türkiye'de 1930-1979 döneminde uygulanmış olan sanayiileşme politikaları, belli dönemlerdeki liberalleşme girişimlerine rağmen içe dönük bir özellik taşımıştır.

İkinci Dünya Savaşı sonundan 1953 yılına kadarki dönemde oldukça liberal bir sanayiileşme stratejisi uygulayan Türkiye, 1953 yılından itibaren ortaya çıkan ağır döviz darboğazı sonucu ithalat ikamesinin araçları olan kotaları, ithalat yasaklarını, yüksek gümrük duvarlarını uygulamaya koydu (1). 1953-1960 döneminde ekonomik şartların gereği içe dönük sanayiileşme politikası uygulayan Türkiye, 1960 yılından itibaren 1980 yılına kadar içe dönük sanayiileşme politikasını bilinçli, planlı olarak sürdürmeye çalıştı.

(1) Emin ÇARIKCI, Yarı Gelişmiş Ülkelerde ve Türkiye'de Sanayiileşme Politikaları, Turhan Kitabevi, Ankara, 1983, s. 109.

Bu arada Türkiye'de 1970 devalüasyonu ile ilk defa dış ticaret rejimini liberalleştirme girişimi de yapıldı ise de bu politikaların sürdürülmemesi sonucu 1974'ten itibaren içe dönük stratejiye dönüldü. 1977 yılına kadar, dış borçlanma ve işçi dövizlerinin katkılarıyla da, büyük bir başarıya ulaşan Türkiye'deki sanayileşme politikası bu tarihten itibaren başarısız bir döneme girdi (2). Nihayet 1980 başından itibaren Türkiye'de dışa-dönük sanayileşme politikalarının uygulamaya konulması kaçınılmaz hale gelmiştir. Şimdi Cumhuriyetin kuruluşundan günümüze kadar olan dönemdeki sanayileşme politikalarını ana hatları ile inceleyelim.

1.1- CUMHURİYETİN DEVRALDIĞI YAPI

Türkiye Cumhuriyeti, ekonomik yönden çok güç şartlar altında kurulmuştur. Geçimini en ilkel yöntemlerle tarımdan sağlamaya çalışan, eğitimsiz ve yoksul bir halk, yerli ürünler yerine, ithal mallarını korumayı amaçlayan bir gümrük rejimi, demir ve deniz yolları ile en önemli sektörlerde faaliyet gösteren yabancı şirketler, devlet borçlarının tasfiyesi için kurulan Düyûn'u Umûmiye. Cumhuriyet İdaresinin Osmanlı İmparatorluğu zamanında, önemli ticaret ve sanayii etkinliği müslüman olmayan azınlığın elinde olduğu için, Cumhuriyetin kuruluşu ile bunlar Türkiye'yi terketmiş ve ticari etkinlikleri tamamen durmuştur (3). Kısaca, Türkiye Cumhuriyeti, Osmanlı İmparatorluğundan çok geri bir tarım-

(2) O. OKYAR, "Plan Dönemi Sanayileşme Stratejisi Hakkında Düşünceler", YENİ FORUM, Cilt III, S. 57 (15 Ocak 1982), s. 12.

(3) Doç. Dr. Koray BAŞOL, Türkiye Ekonomisi, Dokuz Ey. Üni. İkt. ve İda. Bil. Fak. Ya. No:2, İzmir, 1983, s. 61.

sal yapı ve çok ilkel sanayii kuruluşlarına sahip bir ekonomi devralmıştır.

Türkiye Cumhuriyeti'nin kuruluş yıllarında ekonomik bakımdan güçlü bir devlet olmak için sanayiileşmek gerektiğine inanılmış ve ülkenin sahip olduğu kaynakları kullanarak kurulabilecek sanayii dalları üzerinde önemle durulmuştur. Bu nedenle 17 Şubat 1923 tarihinde İzmir'de toplanan Türkiye İktisat Kongresi, izlenecek sanayiileşme stratejisini belirliyordu (4). Kongrede sanayii grubunun aldığı kararlar, gümrüklerde koruma, Teşvik-i Sanayii Kanunu'nun çıkarılması ve Sanayii Bankalarının kurulmasını öneriyordu. Bu arada sanayii eğitime önem verilmesi ve sanayii odaları kurulması da alınan kararlar arasındaydı. Birinci Türkiye İktisat Kongresinde özel teşebbüse önem veren ve devletin ancak özel sermayenin yetmediği büyük müesseseleri kurmak için ekonomik hayata girmesini kabul eden bir anlayış hakim olmuştur.

1.2- 1923-1932 DÖNEMİNDE SANAYİİLEŞME POLİTİKASI

İzmir İktisat Kongresinin sonunda, ülke ihtiyaçları yurtiçi üretimle karşılanan malların ithaline yüksek gümrük vergileriyle engel olunması, ülkede mevcut olan hammadde-lerin ithalinin önlenmesi için gerekli olanların gümrüksüz ithalinin sağlanması, sanayii için gerekli olan makina ve parçaların gümrük vergisinden muaf olması, ayrıca ülkede bulunmayan ve yurtiçi ihtiyaçları karşılayacak olan sanayii

(4) Doç. Dr. Ergül HAN, Türkiye'de Sanayiileşme Süreci ve Stratejisi, A.Ü. İkt. ve Tic. İlim. Ake. Ya. No: 205, 134, Eskişehir, 1974, s. 38.

ürünlerinin gümrüksüz ya da düşük gümrükle ithali için kararlar alınmıştır. Bu kararların incelenmesinden görüldüğü gibi, amaç zayıf ekonomik yapıyı güçlendirmek için ithal ikamesine yönelik bir politika yürütmektir. Bütün bu çalışma ve kararlara rağmen, İzmir İktisat Kongresi'nden dört ay sonra imzalanan Lozan Antlaşması, bu kararların bir süre için uygulanmasına imkan tanımamıştır. Ancak, Lozan Antlaşmasının gümrük indirimleri ile ilgili önleyici hükümlerinin 1929 yılında son bulması üzerine aynı yıl çıkartılan bu yasa ile başlatılabilmıştır (5).

1927 yılında dönemin sanayileşme politikasının niteliklerini gösteren "Teşvik-i Sanayii Kanunu" çıkarılmıştır. Bu kanun sanayiye önemli teşvik ve koruma tedbirleri getirmiştir. Yasaya göre hükümet sanayii kuruluşları için gerekli arsayı belli koşullar altında parasız verecek, sınai kuruluşlar için gerekli vergi ayrıcalıkları sağlayacak, sınai kuruluşlar için gerekli makina-teçhizat gümrük vergisinden muaf olacak, sanayicilerin kullandıkları temel maddeler, ara malları ve mamul ürünler demiryollarında ucuz tarifeye taşınacak, kamu tekelinde mallar bu kuruluşlara ucuz satılacak, hükümet ve kamu kuruluşları, bazı koşullarla yerli sanayii ürünlerini ithalattan %10 daha pahalı da olsalar satın alacaklardı (6). Gene bu dönemde 1924 yılında

(5) Nergis ÜNLÜ, "Türk Sanayiinde Görülen Gelişmeler", Hazine ve Dış Tic. Müs. Araş. ve Değ. Gn. Md., Ankara, 1988, s. 221.

(6) Mustafa SÖNMEZ, "Türkiye Ekonomisinde Bunalım", Belge Yayınları: 18, Cilt II, İstanbul, 1982, s. 16.

İş Bankası, 1925 yılında ise Sanayii ve Maaden Bankası kurulmuştur.

1.3- 1933-1938 DÖNEMİNDE SANAYİİLEŞME POLİTİKASI

(Planlı Devletçilik Yılları)

Bir önceki dönemde özel teşebbüse dayanan ve onun başaramadığı ekonomik sorunları devletin yapmasını öngören bir sanayii yapısı esas alınmıştır. Ancak, 1929 Dünya Ekonomik Buhranı ve onu izleyen yıllar, devletin ekonomiye etkin önlemlerle müdahalesini gerekli kılmuştur (7). Özellikle tarımsal ürünlerin fiyatlarında büyük düşülgelere neden olan buhran, geniş ölçüde tarımsal bir yapıya sahip olan Türkiye'yi etkisi altına almıştır. Nitekim bunun sonucu olarak 1930 yılında kambiyo denetimi kurma zorunluluğu duyulmuştur (8). Bu nedenle aynı yıl "TPKKHK" kabul edilmiştir. Diğer taraftan başka bir kanunla ithalat sıkı bir denetim altına alınmıştır. İhracatta ise, 1930 yılında 1705 sayılı "Ticarette Tağsişin Meni ve İhracatın Murakebesi ve Korunması Hakkındaki Kanun" çıkarılmıştır.

Bütün bunlar, o dönemdeki ekonomik durum gereği devletin ekonomik hayata müdahale etmesinin zorunluluğundan doğmuştur.

1932 yılında devletin ekonomik alanda etkinliğini artıracak gelişmeler olmuş ve yeni kurumlar kurulmuştur. Devlet Sanayii Ofisi kurulmuştur. Bunun amacı devletin sa-

(7) ÜNLÜ, s. 221.

(8) HAN, s. 45.

nayii işletmeciliği yapmasıdır. 1933 yılında Devlet Sanayii Ofisi ve Türkiye Sanayii Kredi Bankası kaldırılarak yerine Sümerbank kurulmuştur.

1933-1938 yılları süratli bir sanayiileşme ve inşaa dönemidir. Devletin fabrika kurmak ve işletmek suretiyle ekonomik hayata aktif bir şekilde müdahale etmesi ekonomimizde ilk kalkışı sağlamıştır. Memleketin değişik köşelerine dağılmış bulunan bu teşebbüsler bulunduğu yerin ekonomik, kültürel ve sosyal hayatında önemli değişmelere yol açmıştır (9).

Bu dönemin en büyük özelliği planlı sanayiileşmeye önem verilmesidir. BBYSP'nı bu dönemde yapılmıştır. BBYSP'nı (1934-1938) yıllarını kapsamakta olup Türkiye Ekonomisi için önemli sanayii kuruluşları bu dönemde kurulmuştur. Karabük Demir-Çelik Tesisleri 1937'de; İzmit Kağıt Fabrikası 1936'da; Sümerbank Merinos Fabrikası 1938'de; Şişe-Cam 1935'de işletmeye açılmıştır.

İkinci Beş Yıllık Sanayii Planı, 1937'lerde hazırlanmasına rağmen, İkinci Dünya Savaşının ortaya çıkışı ile uygulama alanına girememiştir.

1.4- 1939-1949 DÖNEMİNDE SANAYİİLEŞME POLİTAKASI

(Savaş ve Savaş Sonrası Yılları)

Bu dönemde, ekonomi politikası tarihi süreci içinde

(9) Prof. Dr. Dündar SAĞLAM, Türkiye Ekonomisi, Sanem Matbaası, Ankara, 1983, s. 82.

"Devletçilik" ve "Savaş Ekonomisi" özelliğini gösteren ve 1940 yılında kabul edilen Milli Koruma Kanununun devri başlamıştır. Bu kanun ile hükümete ekonominin bütünü hakkında düzenleyici kararlar almasını sağlayan yetkiler verilmiştir. Bunlar özel kesimi zedeleyecek şekilde kullanılmamıştır.

;

Uygulamaya konulmak üzere hazırlanan İBYSP'nı ile devletçilik gene ülkenin ekonomi politikasında hakim olmuştur. Plan, korumacı nitelikte bir dış ticaret politikası ile birlikte, ancak bu kez daha çok ara ve yatırım malları üretiminde yoğunlaşan ithal ikameci bir sanayiileşme politikasının belirleyiciliğinde oluşturulmuştur (10).

Bu yıllarda, yeni yatırımlara girişmek yerine mevcutların korunup işletilmesi temel politika olarak benimsenmiştir. Bu dönemdeki yatırımlar daha çok zorunlu ihtiyaç maddeleri ve stratejik önemi olan hammadelere yönelmiştir. Yani, ancak sanayiinin bazı kollarında gelişmeler olmuştur. Bu dönemde sanayiileşme özel önemini yitirmiş, onun yerine savaşın etkilerini azaltacak bazı yeni tedbirler alınmasını yoluna gidilmiştir.

Savaş nedeniyle Türkiye Ekonomisi dar kalıplar içine sıkışmıştı. Bu nedenle, 1947 yılında bir Kalkınma Planı (1948-1952) yapılmıştır. Planda özel kesime öncelik verilmiştir. Türkiye Cumhuriyeti'nin yabancı yardım ve dış borç-

(10) SÖNMEZ, Cilt II, s. 37.

lanmaya açılması da bu devrede başlamıştır (11). 1948 yılında ABD ile imzalanan anlaşma ile Türkiye'de Marshall Planı'na katılmıştır. Planın amacı zirai ve sinsi üretimi artırmak olmasına rağmen ülkemizde daha çok tarımsal kalkınma amaçlı olarak uygulanmıştır.

1.5- 1950-1960 DÖNEMİNDE SANAYİLEŞME POLİTİKASI

(Yeni-Liberalist Dönem)

Bu dönem enflasyoncu gelişme yılları olarak Türkiye Ekonomisinde önemli yeri olan 1950-1960 yıllarını kapsar. Bu dönemde tamamen yeni ekonomi politikası yürütülmüştür. Başlangıçta ekonomik davranışlarda liberal fikirler hakim olmuş, özel sektöre kalkınmada öncelik tanıyan ve devletçiliği reddeden bir politika izlenmiştir (12).

1950 yılından itibaren uygulanan "liberal" ekonomi politikasına, 1955'den sonra iklim şartlarına bağlı olarak tarımsal üretimde azalma ve dış ödemeler dengesindeki olumsuzluklar sonucu meydana çıkan darboğazlar nedeniyle ara verilmiş ve daha "müdahaleci" bir yapıya geçilmiştir. Kâr hadlerinin kısıtlanması, ithal kotalarının konması ve Milli Korunma Kanunu'na (1956) başvurulması bu döneme rastlamaktadır (13).

Ekonomik durumun bozulması sonucunda, iç ve dış ekonomik güçlükleri ortadan kaldırmak ve ekonomiyi tekrar düzene sokmak için 1958 yılında sağlanan dış finansman kaynak-

(11) SAĞLAM, s. 84.

(12) BAŞOL, s. 65.

(13) ÜNLÜ, s. 222.

ları ile birlikte "İstikrar tedbirleri" uygulamaya sokulmuştu. Alınan bu önlemler sonucunda, Türk Ekonomisi'nde özel kesimin eski hızı kesilirken, kamu kesiminin oldukça önemli bir gelişme gösterdiği görülmüştür (14).

1.6- 1960 SONRASI PLANLI DÖNEMDE SANAYİİLEŞME POLİTİKASI

1960'lar sonrasında da dış ticaret ve sanayiileşme politikasında, 1950'lere göre niteliksel bir değişim söz konusu olmuştur. 1950-1960 döneminde ödemeler dengesi bunalımı sonucu izlenen korumacı dış ticaret politikasının ardında oluşan ithal ikameci sanayiileşme, planlı döneme geçişle birlikte büyümeyi hızlandırmak amacı ile sistemli ve yoğun biçimde uygulanan bir politika olarak ele alınmış, dış ticaret politikası da bu amaca bağlı olarak biçimlenmiştir (15).

Planlı dönemdeki kalkınma modeli daha önceki kalkınma politikalarının genel özelliklerini taşımaktadır. Karma düzeni içinde dış ticaret politikası araçlarından yararlanarak hızlı bir sanayiileşmenin gerçekleştirilmesi başlıca amaçtır (16).

İlk planın hedef ve stratejisine göre, 1963-1977 devresini kapsayacak onbeş yıllık bir perspektif içerisinde beşer yıllık devreleri kapsıyan kalkınma planlarının hazırlanması ve yılda ortalama %7 civarında bir kalkınma hızına

(14) Necdet SERİN, Türkiye'nin Sanayiileşmesi, Ankara, 1963, s. 123-124.

(15) SÖNMEZ, Cilt II, s. 58-59.

(16) Halil SEYİDOĞLU, Türkiye'de Sanayiileşme ve Dış Ticaret Politikası, Turhan Yayınevi, Ankara, 1982, s. 23.

erişilmesi öngörülmüştür (17). Ayrıca, Türkiye'nin kalkınmasının sanayileşmeye bağlı olduğu görüşüne göre hazırlanan stratejide, Türkiye'nin uzun dönemli gelişmesinin sanayileşme yönünde olacağı belirtilmiştir.

Birinci Beş Yıllık Kalkınma Planı (1963-1967) toplum refahını artırma amacını gütmektedir. Bunu yaparken de sosyal adalet prensiplerine uyulmaya çalışılacaktır. Bu arada tam istihdamın sağlanması ve dış ödemeler dengesinin korunması hedef olarak alınmıştır (18).

İkinci Beş Yıllık Kalkınma Planı'nda (1968-1972), sanayinin ekonominin sürükleyici sektörü olduğu açıkça ortaya konmaktadır. İBYKP'da özellikle, yatırım ve ara malları üreten "temel, stratejik endüstriler" in kurulması vurgulanmaktadır. Önceki dönemin son yıllarında karşılaşılan önemli döviz darboğazının etkisiyle, "Türk ekonomisinin dış kaynaklara bağımlılığının zamanla azaltılması", ikinci plan'da yüksek bir gelişme hızı sağlamadan sonra ikinci hedef olarak benimsenmiştir (19).

BBYKP'da kamu sektörüne öncelik verildiği halde, İBYKP'nı döneminde özel sektöre ağırlık verilmiştir.

Üçüncü Beş Yıllık Kalkınma Planı (1973-1977) strate-

(17) Dr. İlhan ERONAT, Planlı Dönemde Türk Sanayii, Ank. İkt. ve Tic. İlim. Ake. Ya.:62, Ankara, 1973, s. 20.

(18) SAĞLAM, s. 89.

(19) SEYİDOĞLU, s. 25'den; İkinci Beş Yıllık Kalkınma Planı, s.630

jisine göre; sanayiileşmede benimsenen prensip içe değil, dışa dönük olmaktadır. Türkiye uluslararası şartlara uygun, rekabet gücüne sahip sağlıklı bir sanayiileşmeyi gerçekleştirmek zorundadır. Bu bakımdan mevcut ve yeniden kurulacak sanayiilerin uluslararası ve özellikle AT şartlarına uyumu kolaylaştıracak tedbirler alınacaktır. Böylece daha yüksek seviyede bir dış ticaret dengesine yaklaşmak ve dış konjonktürden az etkilenen bir ihracat yapısını gerçekleştirmek ve ödemeler dengesinde tavizli dış krediler payını azaltmak amaç alınmıştır (20).

Sanayiinin yapısının ara ve yatırım malları endüstrileri yönünde değiştirilmesi DBYKP'da ana ilke olarak benimsenmeye devam edilmiştir. İleri derecede ithalat ikamesi bu planın ayrılmaz bir parçasını oluşturur.

Ancak bu dönem Dünya Enerji Buhranı'nın patlak verdiği ve Türkiye'nin dış ödemelerinde önemli güçlüklerle karşılaştığı bir dönemdir. Ülkenin artan enerji faturasını karşılayabilmek için ekonomisini dışa açacak önlemler üzerinde durmasında büyük zorunluk vardı. O nedenle bu yönde bir politika değişikliğine gidileceği yerde ithalat ikamesinin daha da koyulaştırılarak sürdürülmeye çalışılması bu planın uygulanma şansını azaltmıştır. Nitekim beklenen politika değişikliği 24 Ocak 1980 istikrar tedbirleri ile gelince, DBYKP'nın uygulanma açısından fazla bir değeri kalmamıştır (21).

(20) BAŞOL, s. 161.

(21) SEYİDOĞLU, s. 27.

2- 24 OCAK 1980 KARARLARI VE İZLEYEN DÖNEMDE DIŞA AÇIK SANAYİİLEŞME POLİTİKASI

1970'lerin sonlarında çok önemli boyutlara ulaşan enflasyon ve dış ödemeler dengesi güçlükleri karşısında önce kısa dönem istikrar önlemleri olarak uygulamaya konulan 24 Ocak 1980 Kararları, ekonomide 1980 sonrası dönemde köklü yapısal değişikliklere yol açmıştır. Bilindiği üzere alınan bu istikrar önlemleri ile Türkiye içe-dönük sanayileşme politikasına geçmiştir. 24 Ocak 1980 Kararları ile başlayan ve onu izleyen dönemdeki dışa yönelik sanayileşme politikasının ana hatlarını şu noktalar altında toplanabilir.

2.1- PİYASA EKONOMİSİNİN İŞLEVİNİ ARTIRMAK

Devletin mal ve hizmet üretiminde etkinliğinin azaltılması, fiyat denetimlerinin büyük ölçüde kaldırılması ve kamu kesiminde fiyat ayarlamalarının ilgili birimlerce yapılmaya başlanması bu yönde atılan ilk önemli adımı oluşturmaktadır. 24 Ocak 1980 Kararlarından sonra fiyat saptama-kontrol koordinasyon komitesi kaldırıldı ve fiyatlar serbest piyasa güçleriyle oluşmaya bırakıldı (22). Ayrıca KİT'lerin ürettikleri mal ve hizmetlerin maliyetlerini fiyatlarına yansıtabilmeleri, dolayısıyla fiyat tesbiti konusunda geniş ölçüde serbest kalmaları sağlanmıştır (23). Bu kesime tanı-nagelmiş vergi, kredi, gümrük kolaylık ve ayrıcalıklarına son verilmiştir. Mevcut KİT'lerin bir kısmının zaman içinde özel sektöre aktarılması konusunda önemle durulmuş, ve son

(22) Prof. Dr. Gülten KAZGAN, Ekonomide Dışa Açık Büyüme, Altın Kitabevi Yayınları, İstanbul, 1988, s. 344.

(23) Prof. Dr. Halil DİRİMTEKİN, Türkiye Ekonomisi, Ana. Üni. Yayınları, Eskişehir, 1984, s. 189.

yıllarda bu konuda somut adımlar atılmıştır. Böylece sanayiileşme kamu sektörü ilişkisi bu kesimin özelleştirilmesi ve kamu işletmelerinin verimlilik bazında yeniden düzenlenmesiyle sınırlı kalmıştır (24). Bu gelişmelere paralel olarak 1980 sonrası dışa yönelik sanayiileşme sürecinde özel sektörün öncülüğü belirlenmiş, bunun bir uzantısı olarak yabancı sermaye üzerindeki kısıtlayıcı uygulamalar kaldırılmış ve özel yabancı sermaye yatırımlarını özendirme amacıyla yeni önlemler alınmıştır.

Bu önlemlerden bazıları, 1983'te dış ticareti, re-export faaliyetini teşvik etmek amacıyla "Serbest Bölgeler Genel Müdürlüğü" kuruldu ve Başbakanlığa bağlandı. 29 Aralık kararlarını izleyerek (28 Haziran 1984) yabancıların Türkiye'de taşınmaz mal edinmesine ilişkin sınırlamalar kaldırıldı (25). Ayrıca yabancı sermaye uygulamalarındaki yetki dağılımını gidermek için, yetki tek elde toplandı. DPT'na bağlı Yabancı Sermaye Dairesi görevlendirildi.

Bir başka önemli gelişmede önceki dönemde sanayiileşme süresinde etkin bir rol oynamış olan planlamanın etkisinde görülen azalmadır.

2.2- İHRACATA YÖNELİK SANAYİİLEŞME POLİTİKASI

24 Ocak 1980 Kararları ile başlayan ve onu izleyen dönem içinde, ihracat çeşitli önlemlerle özendirilirken,

(24) Fikret ŞENSES, 1980 Sonrası Ekonomi Politikaları Işığında Türkiye'de Sanayiileşme, V Yayınları, Ankara, 1989, s. 28.

(25) KAZGAN, s. 350.

ithalatta kademeli olarak liberasyon uygulanmıştır. Ocak 1980 büyük devalüasyonunu Mayıs 1981 de uygulamaya konan günlük kur ayarlamaları esasına dayalı "kaygan kur politikası" izlenmiştir. Bunlara ek olarak ihracat düşük faizli kredi, gümrüksüz girdi ve vergi iadesi gibi önlemler yoluyla desteklenmiş, (1989 yılında ihracatta vergi iadesi kaldırılmıştır) ihracata yönelik yatırımlar özendirilmeye çalışılmıştır (26). İhracatta lisansa tabi malların sayısı azaltılıp, tescil kaldırılmıştır. İhracat kredilerinin kullanımı kolaylaşmıştır. İhracat mevzuatının basitleştirilmesi, ihracatta diğer bürokratik engellerin kaldırılması, ihracat şirketlerinin çeşitli yollarla özendirilmesi 1980 sonrası dışa dönük sanayileşme stratejisinin önemli halkalarını oluşturmuştur.

İhracat politikalarındaki bu gelişmelere paralel olarak, 1983 sonlarına kadar, 1981'de kotaların kaldırılması ve liberasyon listelerinin bir ölçüde genişletilmesiyle sınırlı kalan liberasyon girişimleri 1983 sonlarında hız kazanmıştır (27). İthalatı yasak ve müsaadeye tabi mallara ilişkin listeler belirlenmiş ve zaman içinde iki listede yer alan mal sayısı azaltılarak liberasyon kapsamı genişletilmiştir.

İthalatın serbetleştirilmesi yolunda en büyük adım 29 Aralık kararlarını izleyerek atıldı. Ocak 1984 öncesinde

(26) ŞENSES, s. 29.

(27) ŞENSES, s. 30.

ortalaması %76.3 olan nominal gümrük vergisi oranı %48.9'a indirildi. İkinci önemli adım ithalat üzerindeki dolaysız devlet kontrollerinin azaltılması oldu. Bundan başka idari bürokratik denetim önemli ölçüde azaltıldı. İthalat izne tabi mal sayısı 1984'de 100 kadarken bu sayı sürekli azaldı; 1988 başında 33'e indi. Böylece ithalatta liberasyon oranı %90'ı aştı (28).

Buna karşılık, yerli mallar için koruma fonlara kaydırıldı; Fonlara tabi olan mal sayısı ve fon miktarı ithalatı düzenlemede önemli bir araca dönüştü. 1984'te 40 mal fona tabiyken, bu sayı 1986'da 379'a 1988 başında 783'e yükseltildi. Diğer bir deyişle, ithalat koruması gümrük vergilerinden "tarife dışı engeller"e kaydırılarak dünyadaki çağdaş yönetime uyduruldu (29).

İthalatı serbestleştirme girişimlerinin aralıksız sürdürülmesi ve ithalatın hızlı artmasında en önemli etmenler ihracatta sağlanan hızlı artış ve 1980 Program'ının her aşamasında etkili bir rol oynayan IMF ve Dünya Bankası gibi uluslararası kuruluşların sağladığı mali destek olmuştur (30). Bu gelişmeler Türkiye'nin tamamen dışa yönelik sanayiileşme politikası izlemesine neden olmuştur.

2.3- FAKTÖR PİYASALARI VE ALTYAPI

Serbest piyasa ekonomisine geçerken bir "anahtar

(28) KAZGAN, s. 349.

(29) KAZGAN, s. 349.

(30) ŞENSES, s. 31.

fiyat" olan faiz hadlerinin de devlet denetiminden çıkarılması ve serbest piyasada oluşması amaçlandı. Selektif kredi almalarını sağlayacak önlemler getirildi. Bankaların mevduat sertifikası çıkarması serbest bırakıldı (31). İthalat rejiminde sağlanan serbestlik finans piyasalarında sürdürülemedi. Tekrar müdahale edilmek zorunda kalındı. Fon piyasasındaki özgürlükler kısıtlandı, bankalar sistemi yeniden düzenlendi.

29 Aralık kararlarını izleyerek mevduat faiz hadlerinin denetimi Merkez Bankasına bırakılmıştır. Kredi faizleri serbest bırakıldı. 1980-1987 döneminde mevduat faizleri 19 kez değiştirilmiştir. Serbest faize geçiş 1987 Temmuzunda yıllık mevduat faizlerinin tekrar serbest bırakılmasıyla başlatıldı. Bu uygulamaya Şubat 1988'de son verildi ve bankalar sıkı denetim altına alındı.

Döviz fiyatının da serbest piyasada oluşumu için gerekli yasal düzenlemeler yapılmıştır. TL'nin konvertibl para olması hedef alınmıştır. Getirilen düzenlemelerle döviz üzerindeki miktar kontrolleri ve yasaklar giderek gevşetildi ve cezai önlemler kaldırılmıştır.

Ayrıca sermaye piyasasına işlerlik kazandıran düzenlemeler ve başta enerji, haberleşme olmak üzere altyapıda gerçekleştirilen önemli atılımlarda 1980 sonrası sanayileşme sürecinde önemli bir rol oynamıştır.

(31) KAZGAN, s. 345.

İ K İ N C İ B Ö L Ü M

8-9 AĞUSTOS 1989 KARARLARI VE AMAÇLARI

1- 8-9 AĞUSTOS 1989 KARARLARI

1.1- GENEL OLARAK KARARLAR

Daha öncedende değinildiği gibi, 24 Ocak 1980 kararları ile Türk sanayiinin aşamalı olarak dışa açılması hedef alınmış ve ithalat büyük ölçüde serbestleştirilmiştir. Böylece, 1985 yılında kapsamı genişletilerek uygulanmasına başlanan ve ilk defa 1984 yılında uygulamaya konan yeni ithalat rejimi ile; İç fiyatların yükselmesini önlemek için tüketiciyi korumak amacıyla, aşırı derecede korunan sanayiinin dışa açılması hedef alınmıştır.

1980'den sonra kambiyo rejiminde de yeni düzenlemeler yapılmıştır. 28 sayılı kararla ortaya konulan esnekleştirilmiş kambiyo düzenlemeleri, 30 sayılı kararla Temmuz 1984'e pekiştirildi. Böylece, artan uluslararası ilişkilerin gereği olan kolay karar alma imkanına da zemin hazırlandı (32).

(32) Vecdi SEViÇ, "60 Yılında Korumacılık ve Konvertibilite"
A.S.O. DER., S.99 (Tem-Ağus.1989), s.15-16

Bu gelişmeler uluslararası oluğumlara da paralellik gösteriyordu. Birçok ülke uluslararası yaptırımlarında etkiyle korumacılığı terk etmeye başlamıştı.

1989 başlarından itibaren ekonomik ve politik gelişmeler, dış ticaret rejimi, gümrükler ve kambiyo düzeninde yeni tedbirlerin alınmasını beraberinde getirdi. Böylece, 1989 yılının üçüncü üç aylık döneminde Türk Ekonomisi için oldukça önemli sayılabilecek kararlar alınmıştır. 8-9 Ağustos Kararları olarak isimlendirilen değişikliklerle, Be.BYKP'da yer alan gümrük vergilerinin tam serbestiye yakın bir orana indirilmesi gerçekleştirilmiştir. Türk parası ve döviz piyasası ile ilgili serbesti de genişletilerek "Konvertibilite"ye ön adım olacak tedbirler getirilmiştir (33). Alınan kararlar, 1980'den beri uygulana gelen ekonomik istikrar tedbirlerinin bir devamı niteliğindedir. Kararlar genel anlamda konvertibiliteye geçiş için gerekli olan şartların oluşturulmasını ve ithalatın kolaylaştırılmasını içermektedir. Şimdi alınan kararlar yapılan değişikliklerin neler olduğunu inceleyelim.

1.2- İTHALAT REJİMİ KARARI

1.2.1- İthalat Rejiminde Yapılan Değişiklikler

8-9 Ağustos kararları Türk sanayiinde ithal ikamesinin geleceğini birkez daha gündeme getirdi. 24 Ocak 1980 kararları sonrasındaki dışa açılma döneminde, ithal ikameci politikalardan vazgeçildiği belirtilmiş, ancak yüksek gümrük vergisi ve fonlarla sanayii dallarının korunmasına de-

(33) TOBB, Üç Aylık Ekonomik Rapor (Tem-Ağus. 1989), s. 10.

vam edilmişti. 1982 ve 1984 yıllarında gümrük duvarları ve fonların aşağıya indirilmesinde adımlar atılmışsa da fazla başarılı olunamamıştır. Bu kez alınan kararlarla, kapsamlı bir uygulama ile koruma oranlarının aşağıya çekilmesi hedef alınmıştır. Bu nedenle, değiştirilen ithalat rejimini, ithal ikamesi politikasının tamamen terkedilmesi sürecinin başlangıcı olarak kabul edebiliriz.

Türkiye son on yıl boyunca yeni pazarların, üretim ve hizmet birimlerinin geçerli olduğu bir rekabet ortamına uyum sağlamaya çalışmaktadır. Alınan bu son karar, Hükümetin dış ticaret rejiminde yaptığı son değişiklikler bu uyumun bir parçasını oluşturmaktadır. 9 Ağustos 1989 tarihinde Bakanlar Kurulu'nun 89/14392 Sayılı İthalat Rejimi Kararları'nda değişiklik yapılmasına dair kararı yayımlandı (34). Karar gereğince bazı hammadde ve ara malı ithalatlarının kolaylaştırılmasının yanısıra çok sayıda mamul malda gümrük ve fon indirimine gidilmiştir. Ağustos ekonomik kararların temeli; ithalattan alınan vergiler ve fonlar düşürülerek, ithal malları ucuzlatılmış veya ucuzlatılmaya çalışılmış, böylece fiyat yükselişleri durdurulmak istenmiştir.

Aşağıda gösterilen tablo'larda ithalatta gümrük vergisi ve fon oranları düşürülen bazı mallar gösterilmiştir.

(34) RG. T. 9 Ağustos 1989, No:14392, s. 20247

TABLO:II.1- İTHALATTA GÜMRÜK VERGİSİ DÜŞÜRÜLEN BAZI MALLAR

(%)

<u>Madde Adı</u>	<u>Eski Oran</u>	<u>Yeni Oran</u>
Kahve	30	20
Sabunlar	20	10
Porselen sofrası ve Mutfak Eşyası	40	20
Dökme Cam	50	20
Demir ve Çelikten Yaylar	25	15
Alüminyum Saçlar, Levhalar	10	5
Ev Tipi Buzdolabı	25	10
Bulaşık Makinası	25	10
Çamaşır Makinası	25	10
TV Alıcıları	30	20
Video Kayıt ve Gösterme Cihazları	30	20
Traktörler	25	22
Binek Otomobilleri		
- Silindir hacmi 1700 cm ³ 'e kadar	20	10
- Silindir hacmi 1700 cm ³ 'yi geçenler	35	25
Motosiklet	40	25
Gaz, Su, Elektrik Sayaçları	50	20
Mobilya	40	20
Margarin	20	15
Seramik ve Cam Sanayii Müstahzarları	5	1
Kürkten Giyim Eşyası	40	20
Diğer Örme Mensucat	15	10

Kaynak: HDT

TABLO:II.2- İTHALATTA FON ORANLARI DÜŞÜRÜLEN BAZI MALLAR
(ABD Dolar Karşılığı TL)

<u>Madde Adı</u>	<u>Eski Oran</u>	<u>Yeni Oran</u>
Plastikten Sofra, Mutfak Eşya.	3 Dolar/Kg	500 Dolar/Ton
Bakır Teller	80 Dolar/Ton	100 Dolar/Ton
Ev Tipi Buzdolabı	150 Dolar/Ad	80 Dolar/Ad
Bulaşık Makinası	150 Dolar/Ad	80 Dolar/Ad
Çamaşır Makinası	150 Dolar/Ad	80 Dolar/Ad
Video Kayıt ve Gös. Cih.	200 Dolar/Ad	80 Dolar/Ad
Binek Otomobilleri		
- Silindir hacmi 1700cm kadar	Gümrük vergi resim ve harç- larının yüzdesi	% 20
- Silindir hacmi 1700 cm'den 2000 cm'ye kadar	Gümrük vergi ve harçlarının %60	% 50
- Silindir hacmi 2000 cm geçenler	Gümrük vergi ve harçlarının %120	% 100

Kaynak: HDT

1.2.2- İthalat Rejimi Kararının Getirdikleri

8-9 Ağustos kararları ile ithalat rejiminin getirdiği değişiklikler şu noktalar altında toplanabilir.

i- 9 Ağustos'ta açıklanan, ithalatla ilgili kararlarla, öncelikle mamul maddelerin gümrük vergi oranları ve fon

oranları düşürülmüştür (35).

ii- 9 Ağustos 1989 kararları ile aşağıdaki sektörlerde gümrük vergisi ve fon oranları değiştirilmiştir.

Gıda, inşaat malzemeleri, eczacılık müstahsalları, kimyasal maddeler, plastik, deri ve kürk eşya, ağaç ve ağaçtan mamul eşya, seramik, cam ve camdan mamul eşya, demir-çelik mamulleri, bakır, çinko, aliminyum, kurşun, kalay, metal eşya, kazanlar, makineler ve bunların aksamı (buzdolabı, çamaşır, dikiş makinası vs), elektrikli makina ve cihazlar ile aksam ve parçaları (pikap, teyp, video, televizyon vs), motorlu kara taşıtları ve bunların aksam parça ve aksesuarları, optik alet ve cihazlar, tıbbi ve cerrahi alet ve cihazlar, saatler, mobilya, oyun malzemeleri.

iii- 9 Ağustos kararları kapsamında, gümrük vergisi muaf olarak tesbit edilen maddeler şunlardır: Mısır unu, tıbbi alet ve cihazlar, cerrahi iğne, masaj cihazı, protez diş röntgen cihazı. Bu mallar fonlu mallar listesine de dahil değildirler.

iv- Alınan kararlarla ithalat kesiminde liberasyon hareketine devam edilerek, küçük bir liste dışında bütün maddelerin ve malların Türkiye'ye ithali serbest bırakılmıştır. İthalatta miktar tahdidî ve kota sistemleri fiilen terk

(35) Erkal TÜZGİRAY, "Son Ekonomik Kararlar ve Getirdikleri", PARA VE SERMAYE PİYASASI DERGİSİ, S.126 (Ağustos 1989), s. 10.

edilmiştir, ithalatta ön karşılık tesisi mecburiyeti de kaldırılmıştır (36).

v- Alınan 8-9 Ağustos kararlarıyla gümrük ve fonlar dahil ulaşılması planlanan en yüksek koruma oranları nihai mallarda % 50, ara mallarda % 30, Türkiye'de üretilen veya üretilebilecek temel girdilerde % 10, Türkiye'de üretilmeyen temel girdilerde muafiyet getirilmesi şeklinde saptanmıştır.

vi- 21 Ağustos kararları ile hammadde ve ara malı niteliğindeki maddelerde gümrük vergisi oranları, muaf, % 1 veya % 5 olarak belirlenmiştir. Nihai mamullerde ise gümrük vergisi oranları % 20-25 olarak saptanmıştır. Gümrük vergisinin % 1 olarak tesbit edildiği maddelerde, eş etkili vergilerde koruma % 235'e, % 5'olan maddelerde % 295'e ve % 25 olan maddelerde % 53.2'ye ulaşmaktadır. Dokuma sektöründeki nihai mallarda bu korumaya ek olarak genellikle 200 dolar/ton fon olduğu görülmektedir (37).

vii- 21 Aralık tarihinde AT'na 1992 yılı için taahhüt edilen vergi hadlerine, hatta bu hadlerin altına şimdiden inildiği izlenimi edinilmektedir. 9 Ağustos ve 21 Ağustos kararlarının bir özelliği, bunların hem AT üyesi ülkelere hem de üçüncü ülkelere aynen uygulanacak olmasıdır (38).

(36) Kemal KURDAŞ, " Ekonomide Bunalıma Doğru ", BANKA VE

EKONOMİK YORUMLAR DERGİSİ, S.2 (Şubat 1990), s. 6.

(37) Deik Bülteni, İthalat Rejimine Ek Kararlar, Ağustos 1989, s.7.

(38) Deik Bülteni, s. 7.

1.3- KAMBIYO REJİMİ KARARI

1.3.1- Türk Parasının Kıymetini Koruma Hakkındaki Karar (32 Sayılı Karar)

Beşinci ve Altıncı beş yıllık kalkınma planları hedefleri ile son yıllarda uygulanan Hükümet programları çerçevesinde yurt içinde ve yurt dışında sürdürülen liberalizasyon politikaları sonucunda bu konuda önemli adımlar atılmıştır. Bu doğrultuda ithalat ve ihracat rejimlerinde olduğu gibi kambiyo mevzuatının da daha liberal hale getirilmesi, özellikle konvertibiliteye geçiş için gerekli ortamın oluşturulması, Avrupa Topluluğu'nun ekonomik ve mali politikaları ile uyumlaşma ve uluslararası piyasalarda entegrasyonun sağlanması bakımından büyük önem taşımaktadır.

Bu amaçla, 1983 yılı sonundan itibaren serbest piyasa sistemini yapısalılaştırmak uygulamaya konulan bir dizi ekonomik karar arasında yer alan Kambiyo Rejiminin liberalleştirilmesi politikaları doğrultusunda kararlar alındı. Bakanlar Kurulu'nun 89/14391 sayılı Türk Parasının Kıymetini Koruma Hakkında 32 Sayılı Kararı (11 Ağustos 1989 gün ve 20249 sayılı RG.) yayınlandı (39).

Yapılan yeni düzenlemeler ile Türk parası kıymetini korumak amacıyla, Türk Parasının yabancı paralar ve altın karşılığındaki değerinin belirlenmesine, döviz ve dövizi temsil eden belgelere ilişkin tüm işlemler ile dövizlerin tasarruf ve idaresine, Türk Parası ve Türk Parasını temsil

(39) RG. T. 11.8.1989, No: 14391, S. 20249.

eden belgelerin ithal ve ihracına, kıymetli maden, taş ve eşyalara ilişkin işlemlere, prim tahsili suretiyle bedelsiz ithal izni vermeye, ihracata, ithalata özelliği olan ihracat ve ithalata, görünmeyen işlemlere, sermaye hareketlerine ilişkin kambiyo işlemlerine ait düzenleyici, sınırlayıcı esaslar yeniden belirlenmiştir (40). Bu hususlar 32 Sayılı kararla hükme bağlanmıştır. Ayrıca 32 Sayılı kararın konvertibiliteye ilişkin hükümler ile Türk Lirasına uluslararası piyasalarda kabul gören, yabancı paralar karşısında değişim kabiliyeti olan para birimi niteliğinin kazandırılması için gerekli geçiş ortamının hazırlanması amaçlanmış ve bu amaca ulaşılması için gerekli hukuki çerçeve hazırlanmıştır (41).

1.3.2- 32 Sayılı Karar İle Getirilen Yenilikler

i- 32 Sayılı kararla Türkiye'de yerleşik kişilerin yurt dışından döviz kredisi temin edebilmeleri serbest bırakılmıştır.

ii- Belirsizliklere yol açan Türkiye'deki kişiler ibaresi kambiyo mevzuatından çıkarılmış, böylece, Türkiye'de yerleşik, dışarıda yerleşik kişiler şeklinde universal kambiyo uygulamasına geçilmiştir (42).

(40) Veysi SEViĖ, "AĖustos Ayl Ekonomik Kararlarının Hukuksal Yapısı "Konvertibilite"", PARA VE SERMAYE PİYASASI DERĖİSİ, S. 126 (AĖustos 1989), s. 13.

(41) İKTİSAT DERĖİSİ, "Ülkemize Yabancı Sermaye Girişinde Önemli Oranda Artışlar Sağlanmıştır", S. 5 (Ekim 1989), s. 30.

(42) Raci HOŞGÖR, "32 Sayılı Karar İle Getirilen Başlıca Yenilikler", İKTİSAT DERĖİSİ, S. 5 (Ekim 1989), s. 29.

iii- Yurt dışına çıkışın çıkmasını herkese 3000 Dolar'a kadar döviz alma izni verilmiştir (43).

iv- Belge aranmaksızın iadetin döviz satış limiti 100 dolardan 1000 dolara çıkarıldı.

v- İhracat dövizlerinin yurda 90 gün içinde getirilmesini teşvik için, tasarruf edilebilir miktarın %30'a yükseltilmesi (44).

vi- Altın ve kıymetli taşların ithal ve ihracı serbest bırakılmıştır. Kıymetli ziynet eşyalarını yolcu beraberinde yurda serbestçe getirebilecek ve çıkarabilecektir.

vii- Kredili ihracata, peşinat bedelleri kaldırılmış, ihracat bedellerinin sözleşmede belirtilen sürelerde yurda getirilmesi yeterli kabul edilmiştir.

viii- 32 Sayılı kararla Türkiye'de yerleşik kişilerin yurt dışından döviz kredisi temin edebilmeleri serbest bırakılmıştır (45).

ix- Türkiye'de satın alındığının teşvik edilmesi şartıyla 15.000 dolara kadar yolcu beraberinde yurt dışına

(43) Ahmet KAVAS, "11 Ağustos Kararlarının Getirdikleri", PARA VE SERMAYE PİYASASI DERGİSİ, S. 126 (Ağustos 1989), s. 17.

(44) KAVAS, s. 17.

(45) İKTİSAT DERGİSİ, s. 11.

çıkarılması serbest bırakılmıştır (46).

x- Menkul ve gayrimenkul kıymetler üzerindeki blokaj hükmü ortadan kaldırılmıştır (47).

xi- Menkul kıymet alımına serbesti getirilerek yabancıların borsada Türk menkul kıymetlerini alabilmeleri; aynı şekilde, Türkiye'de yerleşik kişi ve kurumların yabancı borsalarda menkul kıymet alabilme serbestisi getirilmiştir.

xii- Dışarıda yerleşik kişilerin yabancı sermaye mevzuatı dışında Türkiye'de faaliyette bulunmaları, adı ortaklık tesis etmeleri ile Türkiye'de yerleşik kişilerin yurt dışında yerleşik kredi kartı kuruluşları ile lisans ve temsilcilik sözleşmeleri ile ilgili usul ve esasları belirlemeye Bakanlık yetkili kılınmıştır (48).

xiii- Yurt dışına gidecek yerli sermaye ihracı ile ilgili Bakanlık yetkisi 3 milyon daldan 25 milyon dolara yükseltilmiştir.

xiv- Bankaların vadeli döviz alım satımını yapabilmeleri serbest bırakılmıştır (49).

(46) KAVAS, s. 17.

(47) İKTİSAT DERGİSİ, s. 29.

(48) Dr. M. Raci HOŞGÖR, "11 Ağustos Kararları Üzerine", PARA VE SERMAYE PİYASASI DERGİSİ, S. 126 (Ağustos 1989), s. 25.

(49) KAVAS, s. 17.

xv- En önemli yeniliklerden birisi olarak Türkiye'de yerleşik kişilerin, yurt dışından aynı, nakti ve gayri nakti kredi temin etmeleri kredi anlaşmalarının Bakanlığı ibrazı kaydıyla serbest bırakılmıştır. Ancak prefinansman, emtia ve kabul kredilerinin vadelerinin bir yılı aşamaya-acağı kararda belirtilmiştir (50).

2- KARARLARIN AMAÇLARI

Türkiye 8-9 Ağustos kararları ile yeni bir ekonomi politikası yönelişine girmiştir. Bu politikanın ana unsurları ise, iç pazarın tüketici talebinin özendirilerek canlandırılması, bunun tüketici kredileriyle desteklenmesi, ucuz döviz politikasının devam etmesi, bu sayede gümrük ve fonların indirilmesiyle de ucuz ve bol ithalatın özendirilmesi, aynı zamanda düşük kur ihracat üzerinde caydırıcı etki yaptığı içinde dışarıdan Türkiye'ye sermaye akışını özendirici politikaların güçlendirilmesi şeklinde özetleyebiliriz. Bu politikalar ile istenen amaçlara ulaşmak istenmiştir. 8-9 Ağustos kararları ile hedef alınan amaçları şu başlıklar altında toplayabiliriz:

2.1- TÜKETİCİNİN KORUNMASI

Gümrük duvarları ve fonların aşağıya çekilmesi, tüketicinin korunması açısından önemli bir faktördür. Bu şekilde lüzumsuz, spekülatif amaçla fiyat artışına gidilme-yecek, kalitesiz mallar üretilmeye devam edilirse, tüketici ithal malıyla, üretilen mallar arasında seçim yapma imkanı tanındığı için sistemi bir yerde dengeye oturtacak ve sanayi kaliteli mal üretmeye teşvik edecektir.

(50) Fermani ALTUN, "32 Sayılı Kararın Getirdikleri", PARA VE SERMAYE PİYASASI DERGİSİ, S.126 (Ağus.1989),s. 3.

Ayrıca halkın satın aldığı ve kullandığı malın kalitesinin ve fiyatının dünya standartlarına uygun olması lazımdır. Eğer aşırı korumacılık sonucu bu durum korunuyorsa halk bu durumdan zarar görür. Bu nedenle gümrük vergileri ve fonlar kaldırılarak halkın daha kaliteli mal alması sağlanmış olacak. Böylece, alınan kararlarla tüketicinin korunması hedef alınmıştır.

2.2- YERLİ SANAYİİ DIŞ REKABETE AÇMAK

Alınan 8-9 Ağustos kararlarının diğer bir amacında yerli sanayii dış rekabete açmaktır. Kararlarla özel sektöre büyük imkanlar tanınmış ve özel sektör teşvik edilmek istenmiştir. Özel sektör korunmaya devam edilmektedir. Ancak bu koruma daha makul seviyede ve bundan sonra da indirileceği göz önünde tutularak sanayiimizin dış rekabete açılması arzulanmıştır.

2.3- ENFLASYONUN DURDURULMASI

Gümrük ve fon indirimi ile ithalatın ucuzlatılıp talebin bir kısmının karşılanması ve yerli üreticilerin fiyat artışlarının önlenmesi; ayrıca mevcut dövizleri ithalata tahsis ederek likiditeyi azaltmak ve diğer yandan arz ve talebi dengeleyerek enflasyonu yavaşlatmak ve enflasyonla döviz kuru arasında makası kapatmak istenmiştir (51). Kararlar ile sanayiinin kullandığı hammadde daha ucuza mal edilecek. Böylece ithal malların rekabeti sanayicilerin fiyatları düşürmesini, yapılan zamların duraklamasını sağlayacak ve bu nedenle enflasyonun aşağıya çekilebilmesi düşünülmüştür.

(51) Feyyaz BERKER, "İhracatta Rekabet Şansımız Azalacak", KAPİTAL DERGİSİ, Eylül 1989, s. 32.

2.4- YATIRIMLARI VE İHRACATI TEŞVİK

Alınan ekonomik kararlarla, hammadde ve vergi indirimleri, yeni fabrika kurmak ve ihracatı artırmak isteyen sanayicileri teşvik edecek. Böylece hem ekonominin canlanacağı hem de ihracatı artırmak imkanı bulunabileceği düşünülüyor (52). Gümrük vergileri ve fonlarda yapılan indirimlerle sanayinin kullandığı hammadde girdisi ucuzlayacak. Dolayısıyla ihracat malı da ucuza mal edilmiş olacak. Bunun sonucunda dışarda rekabet şansımız artacaktır. Hükümetin bu kararlardan beklediği özel teşebbüsü biraz zorlayarak rekabete açık hale gelmesini sağlayacak özel sektörün temel girdisi olan hammadde ve ara malların maliyetlerinin düşmesidir. Bu tedbirler ışığı altında, sanayimizin verimliliğinin artırılması, kalitenin artırılmasıyla dünya piyasalarında yerimizi genişletmeleri amaç edinilmiştir.

Hammadde, ara girdi ve yatırım mallarında gümrük ve fonların giderek sıfırlanması hedef alınmıştır. Böylece, yatırımcılar kullanacakları ithal mallarını daha ucuza getirecekler. Dolayısıyla yatırımın maliyeti düşecektir. Yatırımcıların yatırıma yönelmeleri hedef alınmıştır.

2.5- AVRUPA TOPLULUĞU'NA UYUM

Ağustos ayında getirilen kararlarla, gümrük vergi oranları ve fonlar indirilerek, Avrupa Topluluğu'ndeki dış ticaret rejimine uyum sağlanması hedef alınmıştır. Böylece 1992'de "Tek Pazar"ı gerçekleştirerek gümrük oranlarını kaldırarak Avrupa Topluluğu'na korumacılıktan arındırılmış

(52) Dünya Gazetisi, 12 Ağustos 1989, s. 4.

bir sanayii daha iyi uyum saęlayabilecektir.

2.6- TEKELLERİN ÖNLENMESİ

Kartel ve fiyat anlaşmaları ile rekabeti engelleyen sanayiciler son kararlardañ sonra kendilerini gelişen şartlara göre ayarlamak zorunda kalacaklardır. Tekel durumundaki sektörlerin yaptıkları fiyat artışlarının önlenmesi amaçlanmıştır.

2.7- DÖVİZDE LIBERASYON

Döviz sisteminin liberalizasyonu ekonomide itici bir güç olacak ve dış dünya da Türkiye'nin güvenilirliğinin artırılabilceęi amaçlanmıştır.

Ü Ç Ü N C Ü B Ö L Ü M

8-9 AĞUSTOS 1989 KARARLARININ TÜRK İMALAT SANAYİİ

ÜZERİNE ETKİSİ

1- TÜRK İMALAT SANAYİİNE ETKİLERİ

1.1- GENEL ANLAMDA ETKİLERİ

Türkiye'de 1980 yılından bu yana uygulanan sanayii-leşme politikası dış ekonomik ilişkilerde ihracatın teşviki ve ithalatın serbestleştirilmesi yoluyla Türkiye ekonomisinin dünya ekonomisi ile entegrasyonunu sağlamaya yönelmiştir. Her iki amaç imalat sanayiini olumlu yönde etkilemiş, ihracata verilen teşviklerle imalat sanayii üretiminin ve kapasite kullanımının artması sağlanmıştır. İthalatın liberalizasyonu ise imalat sanayiinin kullandığı ithal girdilerin serbestçe sağlanmasına imkan vermiştir. Mamul mal ithalatı, değişen koruma oranları dahilinde imalat sanayii- nin rekabete açılmasını sağlamıştır (53).

(53) Hatice KÖKDEN-İsmail H. GÖKAL, "Sanayiileşme Stratejileri ve Türkiye Deneyimi", HAZİNE VE DIŞ TİCARET DERGİSİ, S. 5 (1990/1), s. 43.

Bu anlamda son olarak 1980'de alınan kararların uzantısı olarak ekonomide 8-9 Ağustos kararları olarak bilinen ve Türk Ekonomisi için önemli sayılabilecek kararlar ithalat rejiminde değişiklikler yapılmıştır. Bu kararlar çok sayıda malın gümrük ve fon oranları indirildi ve fon oranlarında yeni düzenlemeler yapıldı.

Kuşkusuz, 8-9 Ağustos kararları ile alınan gümrük ve fon indiriminin imalat sanayii üzerine etkileri sözkonusu olacaktır. İmalat sanayiindeki gelişmeler incelenerek etkilerin ne yönde geliştiği belirlenmeye çalışılacaktır. Önce kararların nominal ve efektif koruma oranlarına etkisini inceleyelim.

Prof. Dr. Sübidey TOGAN ve Prof. Dr. Hasan OLGUN tarafından yapılan araştırmaya göre Ağustos kararlarının NKO ve EKO'na etkisi Ek-1'de tablo'da verilmiştir.* Tablo'dan da izlenebileceği gibi 1989 yılında, 1988 yılına kıyasla 15 sektörün NKO'nun yükseldiği, 34 sektörün NKO'nun ise düştüğü görülmektedir. Bitkisel ve hayvansal yağlar imali, ormancılık, demir cevheri çıkarımı, çimento, ağaç ve mantar, kağıt ve kağıt ürünleri, ilaç, mezbaha ürünleri, basın-yayın, ciltçilik gibi sektörlerin NKO'ları artarken, taşıma araçla-

* NKO; Nihai mamuller üzerine konan gümrük vergisinin yerli üreticiler için yarattığı koruma etkisidir. EKO ise ithal ikamesinin var olduğu sanayiide nihai ürünün birim başına gümrüklü fiyatlarla meydana getirilen katma değerinin; serbest ticaret koşulları altında, aynı sanayiide birim başına oluşacak olan katma değere oranla ortaya çıkan artış oranıdır.

rı, elbise-giyim eşyası, ağaç mobilya mefruşat ve cam sanayiilerinin NKO'ları büyük ölçüde düşmüştür. Tablo'dan ayrıca 22 sektörün EKO'nun düştüğü görülmektedir. Demir cevheri çıkarımı, kimyasal gübreler imali, kağıt ve kağıt ürünleri, ilaç sanayii, ağaç ve mantar ürünleri sektörlerinin EKO'ları artarken, ağaç mobilya mefruşat, taşıma araçları, elbise giyim, sebze işleme, un ve unlu mamuller ve cam sektörlerinin EKO'ları düşmüştür.

1989 vergi revizyonu tüm ekonomi için ağırlıklı NKO'ları %59.5'ten %48.8'e, endüstrilerarası dağılımının standart sapması ise %48.5'ten %33.2'ye düşürmüştür. EKO'nun ekonomi çapındaki ağırlıklı ortalaması 1988 yılında %64.9 iken bu oran 1989 yılında %46.3'e, standart sapma ise 194.68'den 93.31'e düşmüştür (54). Kısaca 1989 vergi düzenlemesinin NKO ve EKO'larına etkisine değindikten sonra, gümrük ve fon indiriminin imalat sanayii üzerindeki etkilerini makro değişkenlerdeki değişimleri dikkate alarak inceleyelim.

1.2- ÜRETİM ÜZERİNE ETKİSİ

1.2.1- İmalat Sanayii Üretimi

1988 yılında ekonomide ortaya çıkan bazı olumsuz gelişmeler karşısında, özellikle fiyatlar genel seviyesinin yüksek oranlarda artması sonucu, diğer sektörleri olduğu gibi, imalat sanayiinin üretim artışını olumsuz yönde etki-

(54) Prof. Dr. Sübidey TOĞAN-Prof. Dr. Hasan OLGUN, "1980'li Yıllarda Türkiye'de İthalatın Liberalizasyonu ve Gümrük Vergilerinin Yeniden Düzenlenmesi", ANK. SAN. ODA. DER., S. 100 (Eylül-Ekim 1989), s. 30.

leyerek, bazı sanayii ürünlerinde önemli düşüklere neden olmuştur. 1988 yılındaki gelişmelerin etkisinde kalan 1989 yılının ilk altı aylık döneminde, yüksek enflasyondan ileri gelen satın alma gücü kayıplarının ve alınan ekonomik tedbirlerin yol açtığı kısmi durgunluk, imalat sanayiinde önemli ölçüde kendini hissettirmiştir (55). Bunun yanında finansman maliyetlerindeki artışlar, yatırımların azalması, kapasite kullanımındaki düşüşler, KİT'lerin ürettikleri malları yapılan zamlar üretimin yavaşlamasına neden olmuş ve talepte de görülen daralma sonucu imalat sanayiinin durgunluk içine girdiği görülmüştür. 1988 yılının ikinci yarısında üretim düşmesi ve gerilemesi, 1989 yılının ortalarına kadar devam etmiştir. Bu durumu (Tablo:III.1)'den izlemek mümkündür.

TABLO:III.1- İMALAT SANAYİİ ÜRETİM İNDEKSİ

	(%)		
İMALAT SANAYİİ	1988	1989	1990
-Devlet			
I. Dönem	16.4	-4.0	-0.8
II. Dönem	7.3	-13.6	13.8
III. Dönem	1.7	-2.4	5.0
IV. Dönem	-11.5	-2.6	6.0
-Özel			
I. Dönem	14.4	-5.9	17.8
II. Dönem	0.3	6.8	9.1
III. Dönem	0.7	13.3	10.6
IV. Dönem	-9.4	12.2	10.7
-Toplam			
I. Dönem	15.1	-5.2	10.9
II. Dönem	2.7	-6.6	10.6
III. Dönem	0.2	7.6	8.7
IV. Dönem	-10.1	6.7	9.1

Kaynak: DİE

Bir önceki yılın aynı dönemine göre yüzde değ.

(55) TOBB, İktisadi Rapor, Ankara, 1990, s. 138.

Tablo'dan da görüleceği gibi 1988 yılının birinci döneminde imalat sanayii üretimi bir önceki yılın aynı dönemine göre %15.1 artış gösterirken, ikinci dönemde bu artış %2.7'ye düşmüştür. 1988 yılının üçüncü ve dördüncü üç aylık dönemlerinde de gerilemeler devam etmiştir. Bu olumsuz durum 1989 yılının ilk altı aylık döneminde de sürmüştür. İmalat sanayii üretimi birinci üç aylık dönemde %5.2, ikinci üç aylık dönemde %6.6 oranında gerilemiştir. Üretimdeki gerileme hem devlet hemde özel kesimden kaynaklanmaktadır.

Konjonktürel gelişmelere karşı duyarlılık gösteren imalat sanayii sektörü, 1989 yılının ikinci yarısında iç talebin artırılması yönündeki politikalara paralel olarak, ithalatta liberalleştirilmeye yönelik alınan kararlar sonucu, yıl içerisindeki durgunluğunu terkederek yerini canlanmaya bırakmıştır (56). Sanayiide görülen bu hareketlenmede, Ağustos kararlarıyla gümrük ve fon indirimi sonucu girdi fiyatlarında görülen gerileme (faiz, kur, ithal mileyetleri vb) ve yurt içi talepte meydana gelen genişleme etkili olmuştur. Alınan kararlarla ekonomide iç talebi canlandırmak ve ayarlamak suretiyle iç dinamikleri harekete geçirerek bir canlanma yaratılmıştır.

Gümrük vergisi ve fonlarda yapılan indirimlerin hammadde, malzeme ve yatırım mallarını kapsar hale getirilerek dışarıyla haksız rekabeti azaltan bir ortamın yaratılması

(56) TOBB, Üç Aylık Ekonomik Rapor, (Eki-Ara. 1990), s. 7.

(57), özellikle ithal girdi kullanan sanayiileri olumlu yönde etkilemiştir. İthalat yoluyla girdilerde sağlanan ucuzluk sanayiinin üretim maliyetlerini etkilemiş ve bu durum fiyata yansımıştır. Bunun sonucunda bazı malların fiyatlarında gerilemeler oldu, bu da talebi artırmıştır. Sonuçta üretimin artmasına neden olmuştur.

İthalatın serbestleştirilmesi ve gümrük oranlarının düşürülmesine bağlı olarak, ara malı ve yatırım malı ithalatının kolaylaşması ve 1989 yılının ikinci yarısında maaş ve ücretlerde sağlanan reel artışların iç talebi hareket geçirmesi tüketici kredilerinin artması imalat sanayii üretimine olumlu etki yapmıştır (58). Bütün bu hususlar kararlardan sonraki dönemde üretimin canlanmasında etkili olmuştur. Sektörde görülen bu hareketlilik 1990 yılına da yansımıştır. İmalat sanayiinde görülen bu canlılığı şekil üzerinde de görmek mümkündür.

Şekil: 1'den de görüleceği gibi 1989'un ikinci yarısından itibaren üretimde bir canlanma sözkonusudur. Üretim gerilemesi kararların etkisiyle yerini üretim artışına bırakmıştır. Nitekim 1989 yılının üçüncü ayında devlet kesimi üretiminde %2.4 gerileme, özel kesimde %13.3 ve toplamda %7.6 artış sağlanmıştır. Dördüncü üç aylık dönemde devlet kesimi üretiminde %2.6 oranında düşüşe karşılık, özel kesim üretiminde %12.2, toplamda %6.7'lik artış olmuştur. (Tablo: III.1) İmalat sanayiinde yıllık gelişme durumu ise; devlette

(57) ASO, Üç Aylık Ekonomik Rapor (Nis-Haz. 1990), s. 48.

(58) TOBB, Üç Aylık Ekonomik Rapor (Tem-Eyl. 1990), s. 12.

%5.5 gerileme, özel kesimde %6.6 artış, toplamda % 2.1 oranında artış şeklinde olmuştur (59).

Görüldüğü gibi, 1989 yılının ilk altı aylık döneminde sanayii üretimi bir önceki yıla oranla düşme gösterirken, ikinci altı aylık dönemde, özellikle özel kesim üretiminde sağlanan gelişme sonucu, yıl sonunda % 2.1 oranında bir reel artış sağlanabilmektedir (60). İmalat sanayiinde gözlenen olumlu gelişme 1990 yılı boyunca devam etmiştir. 1990 yılının ilk üç ayında imalat sanayii üretimi devlet kesiminde % 0.8 gerilerken, özel kesimde % 17.8 oranında artış göstermiş, toplamda ise % 10.9 oranında gelişme kaydedilmiştir. Özellikle dayanıklı tüketim malarında görülen artışlar, ithalatın ucuzlatılmasıyla hammadde ithalatında görülen artışlar, enerji ve kapasite kullanımında sağlanan artışlar üretimdeki canlanmanın devam etmesini sağlamıştır.

1990 yılının üçüncü yarısında yaşanan Körfez Krizi dolayısıyla sanayii ürünlerine olan talebin daralması ve Körfez ülkelerinden ihracata olan talebin azalması, üretimin kısmen yavaşlamasına yol açmıştır. Ayrıca sanayii kesiminde olumsuz gelişmelere yol açabilecek faktörlerden biri de, halen sürmekte olan toplu iş sözleşmelerinde sendikaların ileri sürdükleri ücret zammı talepleridir. Bu da sanayii olumsuz yönde etkileyebilecek ve üretimin azalmasına neden olabilecektir. Ancak bu olumsuz gelişmelere rağmen, imalat

(59) TOBB, Üç Aylık Ekonomik Rapor (Ocak-Mart 1990), s. 8.

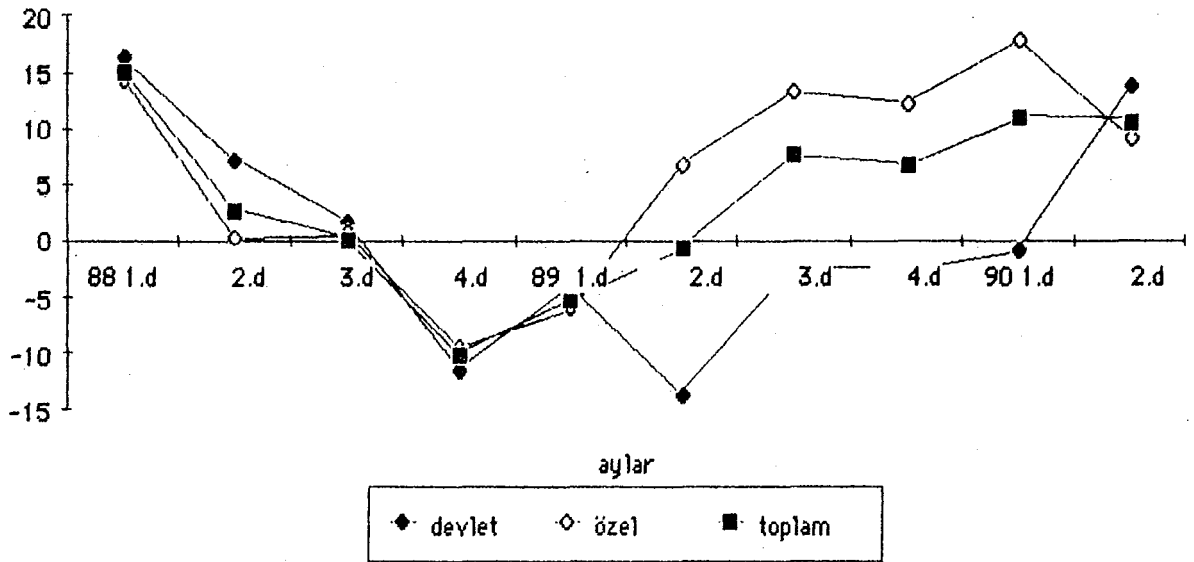
(60) TOBB, (Ocak-Mart 1990), s. 8.

sanayii üretiminde görülen canlılık 1990 yılı boyunca devam etmiştir.

1990 yılının birinci döneminde devlet sektöründe gerileme sözkonusu iken, diğer dönemlerde gerek kamu kesimi, gerekse özel kesim indeksleri artış göstermiştir. İkinci dönemde kamu kesimi artışı fazla iken, üçüncü ve dördüncü dönemde özel kesim artışı daha yüksek olmuştur. (Tablo:III.1)

ŞEKİL:1

İMALAT SANAYİİ ÜRETİM ARTIŞ HIZLARI



1.2.2- Alt-Sektörlere Göre İmalat Sanayii Üretimi

İmalat sanayii üretiminin alt-sektörlere göre dağılımı Tablo:III.2'de verilmiştir. Tablo'dan da takip edilebileceği gibi hemen hemen bütün sektörlerde 1989 yılının ikinci yarıyıl döneminden itibaren üretim artışları söz konusudur. Bu durum 1990 yılında da devam etmiştir.

Üretimdeki gelişme alt-sektörler itibariyle ele alındığında, grevler nedeniyle lastik sektöründe gerileme kaydedilirken, tütün, plastik, kimya, petro - kimya ve çimento sektörlerinde durgunluk yaşanmıştır. Dönemler itibariyle birinci dönemde gıda, içki, tütün sanayii, ikinci dönemde taş ve toprağa dayalı sanayii, üçüncü dönemde ise yine gıda, içki, tütün, dokuma, giyim eşyası, deri sanayiinde üretim değerleri bir önceki yıla göre azalma göstermiştir. Bunun yanı sıra birinci ve ikinci dönemde en fazla üretim artışı metal eşya, makina, otomotiv, metal ana sanayii, ağaç ürünleri ve mobilya sanayiinde görülürken, üçüncü üç aylık dönemde metal ana sanayii, metal eşya, makina ve otomotiv sanayiine ek olarak kağıt, kağıt ürünleri, basım sanayiinde önemli ölçüde artış kaydedilmiştir. Diğer sektörlerde ise durgunluk gözlenmektedir (61).

Ağustos kararlarıyla alınan gümrük ve fon indiriminin üretim üzerinde etkisini daha iyi görebilmek için madde bazında incelemek yararlı olacaktır. Gümrük ve fon indirimleri özellikle beyaz eşya ve otomotiv sanayiini önemli ölçüde etkilemiştir. Bu nedenle burada dayanıklı tüketim mallarının

(61) TOBB, (Ekim-Aralık 1990), s. 8.

üretimi incelenmiştir.

Dayanıklı tüketim malları üretimi 1988'e kadar düzenli bir artış gösterirken, 1989 yılında ekonomide yaşanan durgunluktan etkilenmiştir. Üretimdeki gerileme, talebin azalması, yüksek enflasyon, yüksek kredi faizleri ve bunun yanında üreticilerin ellerindeki mevcut stokları eritmek amacıyla üretimlerini düşürmeleri etkili olmuştur. Üretimdeki bu gerileme 1989'un son döneminden itibaren canlanma içine girdiği görülmektedir. Bu canlanmada kararların etkili olduğunu söylemek mümkündür.

Dayanıklı tüketim malları üretiminde 1989 yılında 1988 yılına göre düşüşler olmuştur. Bu düşüşler traktör, elektrik süpürgesi, dikiş makinasında hat noktaya ulaşmıştır. Sadece televizyon, kamyonet ve minibüs-midibüs üretiminde 1988 yılına göre artış kaydedilmiştir. 1990 yılı Ocak - Mart dönemine ait dayanıklı tüketim malları üretimi karşılaştırıldığında, bu mallar ile taşıt araçları üretiminin arttığı görülmektedir. Söz konusu malların 1989 yılına ait üretiminde bir önceki yıla oranla azalışlar olmasına rağmen, 1990 yılının ilk üç aylık döneminde artışların kaydedilmesi sanayideki canlanmayı göstermektedir. Nitekim Ocak - Mart döneminde televizyon üretimi % 129.1, müzik seti üretimi % 566.7 oranında artarken, otomobilde % 62.2 oranında artış kaydedilmiştir. (Tablo:III.3)

1990 yılının Ocak - Eylül döneminde 1989'un aynı dö-

nemini göre önemli oranda artışlar kaydedilmesi, sanayiideki hareketliliğin devam ettiğini göstermektedir. Dönemin dayanıklı tüketim malları üretimi, 1989 yılının aynı dönemi ile karşılaştırıldığında; en fazla artışın % 115.1'lik artışla televizyonda olduğu görülür. Televizyon dışında en fazla üretim artışı başta traktör olmak üzere taşıt araçlarında olmuştur (62).

1.2.3- Üretim Etkisinin Değerlendirilmesi

Daha önceden de değinildiği gibi, kararlardan önceki dönemde ekonomide büyük bir durgunluk yaşanmakta idi. Ekonomide yaşanan bu durgunluk imalat sanayiini de olumsuz yönde etkilemişti. Bunun sonucunda üretimde düşme olmuş, kapasite kullanım oranlarında yavaşlama görülmüştür. Kararlardan sonra izlenen politikalar neticesinde imalat sanayii üretimi canlanma içine girmiştir. Üretimdeki genişleme büyük ölçüde talepteki canlanma, ithalatın libere edilmesiyle girdi maliyetlerinde görülen azalma ve kapasite kullanım oranlarındaki artıştan kaynaklanmıştır. Aynı zamanda üreticileri dış rekabetle karşı karşıya bırakması, üreticilerin daha kaliteli ve daha ucuz üretebilmelerine neden olmuştur. Bu yararı yanında üreticilerin bazı malların üretimini kısmalarına da neden olmuştur. Çünkü indirimler sonucu ithal mallar daha ucuz hale geldiğinden, bazı sektörlerde üreticilerin üretimden kaçmalarınada yol açmıştır.

(62) TOBB, (Temmuz-Eylül 1990), s. 19.

TABLO:III.2- İMALAT SANAYİİ ÜRETİM İNDEKSİ

(Katma Değer Ağırlıklı %)

İMALAT SAN. GRUP.	1988				1989				1990		
	I	II	III	IV	I	II	III	IV	I	II	III
Gıda, İçki, Tütün S.	19.6	6.9	5.4	-6.9	-2.5	11.8	16.5	2.0	8.5	14.9	-3.0
Tekstil, Deri S.	9.4	4.0	-1.0	-4.1	-7.4	-6.4	15.9	11.5	9.5	8.1	-5.6
Orman Ü. Mobilya S.	12.4	-1.3	-2.3	-16.3	-2.8	-9.7	-3.9	15.5	26.2	20.5	17.3
Kağıt Ürünleri S.	16.0	4.6	-9.9	-35.1	-14.8	-7.7	1.2	45.7	13.2	13.5	14.7
Kimya-Petrol-Lastik S.	14.3	2.8	4.6	7.9	1.0	1.3	1.1	1.8	1.7	-5.4	10.6
Taş-Toprak S.	23.1	6.3	1.7	-1.7	2.2	5.4	5.4	5.5	5.3	-2.9	5.0
Metal Ana S.	9.4	-0.5	-4.4	-4.2	-4.4	-5.7	2.0	13.3	20.1	19.2	22.0
Metal Eşya-Makina S.	17.7	-2.3	-12.4	-23.3	-22.8	-11.4	12.7	21.1	37.7	43.9	26.6
Diğer İmalat S.	8.6	2.9	3.7	-50.4	40.8	74.7	91.8	89.7	26.4	51.9	29.1
Toplam İmalat S.	15.1	2.7	0.2	-10.1	-5.2	-6.6	7.6	6.7	10.7	9.6	8.7

Kaynak: DİE

Bir Önceki Yılın Aynı Dönemine Göre Üretim İndeksi

TABLO:III.3- GÜMRÜK VERGİSİ VE FOM CRANLARI İNDİRİLEN BAZI DAYANIKLI
TÜKETİM MALLARI ÜRETİMİ (%)

Madde Adı	1988	1989		1990		1989		1990	
			1989	%	Oc-Mart	Oc-Mart	%	Oc-Eylül	Oc-Eylül
Fırın	532.420	500.572	-8.3	130.918	149.041	13.8	360.557	435.647	20.8
Euzdolaplı	824.395	815.876	-5.4	160.056	201.312	25.8	506.859	720.330	18.7
Ç. Makinesi	643.582	621.077	-6.7	159.906	184.996	15.7	431.029	522.375	21.2
D. Makinesi	222.815	208.897	-10.1	43.339	67.330	55.4	140.275	189.738	35.3
Televizyon	678.347	999.264	35.4	171.115	392.056	129.1	605.393	1.302.369	115.1
Video	103.814	94.146	-8.4	25.069	25.993	3.7	72.277	82.853	14.6
Müzik Seti	44.316	57.232	17.5	1.802	12.013	566.7	35.705	59.338	66.2
E. Süpürgesi	463.712	438.412	-13.7	104.498	124.569	19.2	312.375	362.452	16.0
Otomobil	125.648	118.094	-2.4	25.533	41.411	62.2	79.042	117.878	49.1
Otobüs.	1.069	931	-10.7	219	369	68.5	735	1.205	64.0
Mini-Midibüs	7.812	7.915	0.6	1.911	2.733	43.0	5.527	8.770	58.7
Kamyon	13.652	11.581	-9.3	2.550	3.700	45.1	7.718	11.936	54.7
Kamyonet	6.213	7.464	2.5	1.729	2.131	23.3	5.085	6.808	33.9
Traktör	32.320	19.602	-37.4	3.114	5.534	77.7	13.055	22.292	70.8

Kaynak: DİE

1.3- SATIŞLAR ÜZERİNE ETKİSİ

1.3.1- İmalat Sanayii Satışları

Gümrük vergilerinin tüketim üzerine etkisi sözkonusudur. Bir mal üzerine konan gümrük vergisi o malın tüketiminin kısılmasına neden olur. Zira kararlardan önce izlenen politikalar iç talebi kısıtlayıcı nitelikte idi. Bu sayede iç talep sınırlı tutularak ihracat artışı gerçekleştirilmişti. Hükümet 1989 yılı ortalarından itibaren değişik bir politika izleyerek iç talebi canlandırdı. Temmuz 1989'dan itibaren kamu personeli ücret ve maaşlarında önemli orandaki artışlar ve toplu sözleşmelerdeki ek zamlar iç talebin canlanmasında oldukça etkili olmuştur.

Ayrıca, 8-9 Ağustos'ta ithalatın serbestleştirilmesi yönünde alınan kararlar, tüketim malları ithalatını artırarak, fiyat artışlarının frenlenmesi yönündeki bir eğilime girilmesi halkı tüketime yöneltmiştir. Bunun sonucunda satışlarda artış olmuştur.

Türkiye'de izlenen liberal ekonomi politikası ile birlikte dış rekabete açılan sanayii, ithalatın serbestleştirilmesiyle dünyanın birçok markasını tanıma fırsatı buldu. İthal mallar sonucu, damping fiyatlarla gelen ucuz tüketim malları ve kalitesiyle satış imkanı bulabilen mallar sonucu satışlarda canlılık gözlenmiştir. Gümrük ve fon indirimi sonucu, enflasyon hızında görülen gerileme, bankaların verdikleri faiz oranlarının enflasyon altında kalması, son zamanlarda bankaların uygulamaya başladıkları tüketici kredisi

uygulamaları, mark-dolar ve altında umduğu geliri bulamayan tasarrufçu, ithalatın ucuzlatılması yoluyla fiyat artışlarında eskisine oranla düşme olması, tüketiciyi fiyat artmadan alayım hevesine iterek parasını tüketime yöneltmesine neden oldu ve sonuçta satışların artmasına yol açmıştır. İthalatın serbestleştirilmesi sonucu yurt içine çeşitli ithal malların girmesi, halkın tüketim kalıplarını değiştirmiştir. Yeni tüketim malları tüketiciye yeni alışkanlıklar kazandırdı. Ayrıca uzun süre izlenen politikalar neticesinde daha önceden bastırılmış ihtiyaçların tüketime yönelmesi ve yenileme talebi de kararlardan sonra satışların artmasında önemli rol oynamıştır. Aşağıda Tablo:III.4'de imalat sanayii üretim ve satış miktarları gösterilmiştir.

TABLO:III.4- İMALAT SANAYİİ ÜRETİM VE SATIŞLARI
(Milyon TL)

<u>İMALAT SANAYİİ</u>	<u>ÜRETİM</u>	<u>SATIŞLAR</u>	<u>ÜRE/SAT</u>
1988 I. Dönem	3.803.288	3.660.886	1.03
II. Dönem	3.709.405	3.495.437	1.06
III. Dönem	3.954.747	3.910.383	1.01
IV. Dönem	5.348.262	5.075.542	1.05
1989 I. Dönem	3.716.084	5.607.819	1.01
II. Dönem	7.204.033	6.815.161	1.05
III. Dönem	8.086.284	7.749.375	1.04
IV. Dönem	10.094.444	10.065.967	1.00
1990 I. Dönem	10.757.342	10.480.445	1.02
II. Dönem	12.000.398	11.825.431	1.01
III. Dönem	12.841.540	12.561.912	1.02

Kaynak: İSO

1.3.2- Alt-Sektörlere Göre İmalat sanayii Satışları

Sanayii ürünlerinin ithalatını kolaylaştırmaya yönelik olarak Ağustos 1989'da alınan kararlar sonucu, yılın ikinci yarısından itibaren sanayiide canlanma olmuştur. Sanayiideki durgunluğun, yerini canlanmaya bırakmasıyla, imalat sanayi üretimine paralel olarak satışlarda da hareketlilik görülmüştür. Örneğin; otomobil satışları. Alınan kararlarla otomobillerde gümrük vergisi ve fon oranları indirilmişti. Kararlar o zamana kadar otomobil fiyatlarında görülen devamlı fiyat artışlarının eskisine oranla daha az olmasına neden olmuştur. Rekabet ortamı neticesinde en son teknoloji ile üretilen otomobiller ülkemize girdi. Böylece tüketiciler yerli ve ithal fiyatları karşılaştırma imkanı buldu. Rekabetin olduğu yerde fiyatta artma olmadığı gibi tam tersine aşağıya çekilebilir. Ayrıca çeşitli marka ve model, kalitede otomobiller tüketim cazibesini artırdı. Bu durum kararlardan sonraki dönemde satışların canlılık kazanmasında etkili olmuştur. İthalatın serbestleştirilmesi yoluyla gümrük ve fon oranlarının indirilmesi beyaz eşya ve elektronik sanayiini de önemli ölçüde etkilemiştir.

Gümrük vergisi ve fon oranları indirilen dayanıklı tüketim mallarının satışlarını incelediğimizde; satışlarda görülen canlılık daha açık olarak görülecektir. Kararlardan sonraki aşamada bütün dayanıklı tüketim mallarının satışlarında artışlar görülmektedir. Piyasa talep hacminin belirlenmesinde bir gösterge olan, dayanıklı tüketim malları ve taşıt araçları satış miktarları şöyle bir gelişme göstermiş-

tir. 1989 Ocak - Haziran Döneminde satışlar 1988'in aynı dönemine göre, televizyon ve video hariç büyük oranlarda düşmüştür. (Tablo:III.5) Ancak Ağustos ayından sonra satışlarda canlanma olduğu görülmektedir. Satışlarda görülen bu canlanma 1990 yılı boyunca devam etmiştir.

1990 yılında 1989'a göre en fazla satışlar üretimde olduğu gibi yine müzik seti, televizyon, otobüs, minibüs-midibüs ve traktörde görülmektedir (63). En yüksek artış % 126.2 ile müzik setinde olmuştur. Bunu % 106.5 ile televizyon, % 68.5 ile traktör izlemiştir. Otomobil satışlarındaki artış ise % 42.6 olarak gerçekleşmiştir. En düşük artış % 10.2 ile elektrik süpürgesinde görülmüştür.

1.3.3- Satış Etkisinin Değerlendirilmesi

Kararlardan önceki dönemde, sanayiide yaşanan durgunluğa paralel olarak, imalat sanayii satışlarında da durgunluk gözleniyordu. Tabi bunda talebi daraltıcı politikaların izlenmesi önemli bir rol oynamıştır. Sonraki dönemde ücret ve maaşlara yapılan zamlarla sanayiye canlandırma politikası izlenmiştir. İç tüketimin hareketlendirilmesi sonucu, bunun getireceği talep artışı ithalat yolu ile soğurulmaya çalışılmıştır. Bu politikalar doğrultusunda ithalatın serbestleştirilmesiyle fiyatların eskiye oranla gerileme eğilimine girmesi, faiz oranları, yabancı paraların getirisinin enflasyonun altında kalması, ayrıca bankaların verdikleri tüketici kredilerinin artması, ödeme koşullarında sağlanan kolaylıklar satışların artmasında etkili olmuştur.

(63) TOBB, (Ekim-Aralık 1990), s. 9.

TABLO:III.5- GÜMRÜK VE FON ORANLARI İNDİRİLEN BAZI DAYANIKLI

TÜKETİM MALLARI SATIŞLARI

Madde Adı	Ocak - Haziran		%	Ocak - Aralık		%
	1988	1989		1989	1990	
Fırın	296.368	233.242	-21.2	485.917	614.488	26.5
Buzdolabı	454.020	403.911	-11.4	810.875	936.716	15.2
Ç. Makinesi	388.170	300.000	-22.6	616.757	719.835	16.1
D. Makinesi	135.979	97.083	-28.6	182.269	255.140	25.4
Televizyon	312.272	336.711	7.8	955.104	1.998.498	106.5
Video	41.470	48.444	16.8	92.382	117.787	25.4
Müzik Seti	27.222	13.045	-52.0	61.941	140.106	126.2
E. Süpürgesi	284.376	225.369	-20.7	452.084	498.043	10.2
Otomobil	66.868	52.622	-21.3	116.261	165.807	42.6
Mini-Midibus	4.374	3.563	-18.5	7.870	12.004	57.2
Otobüs	558	492	-11.8	969	1.573	62.3
Kamyon	6.505	4.672	-28.1	10.515	15.562	48.0
Kamyonet	3.667	3.888	-7.6	6.722	9.763	45.2
Traktör	16.210	6.451	-60.2	17.118	28.812	68.5

Kaynak: DİE- HDT

1.4- FİYAT ÜZERİNE ETKİSİ

1.4.1- İmalat Sanayii Fiyatları

1989 yılının üçüncü üç aylık döneminden itibaren sürdürülen gümrük vergileri ve fonların düşürülmesi, TL'nin yabancı paralar karşısındaki değer kaybında meydana gelen yavaşlama sonucu girdi maliyetlerindeki düşüşlerin etkisi ile üretilen malların fiyat artışlarında meydana gelen yavaşlama, diğer bir deyişle ithalattan kaynaklanan enflasyonun fiyat artışları üzerindeki etkisinin geçmiş yıllara göre nispi olarak sınırlı kalması, dönemler itibariyle enflasyon artış hızının yavaşlamasına neden olmuş (64) ve 1989 yılının üçüncü üç aylık döneminde imalat sanayii Toptan Eşya Fiyatları İndeksi % 70'ler düzeyinde seyrederken, Ekim-Aralık döneminde % 60 seviyesini düşmüş, son üç aylık dönemde başlayan yavaşlama eğilimi etkisini 1990 yılında da devam ettirmiştir.

İmalat sanayii toptan eşya fiyatları indeksi 12 aylık yüzde değişimler dikkate alındığında, fiyat artışları Tablo:III.6'dan da izlenebileceği gibi 1989'un ilk yarıyıl dönemi boyunca yüksek düzeyde seyretmiştir. En yüksek fiyat artışı % 73.8 ile Temmuz ayında görüldü. Ağustos ayından sonra fiyat artışlarının yavaşlama eğilimine girdiği gözlenmektedir. Bunda ithalatın serbestleştirilmesi yoluyla gümrük ve fon oranlarının indirilmesi etkili olmuştur.

1989 yılının son aylarında ortalama % 60 düzeyinde seyreden fiyat artışlarındaki yavaşlama eğilimi 1990 yılında

(64) TOBB, (Temmuz-Eylül 1990), s. 33.

da sürmüştür. 1990 yılında ekonomide meydana gelen canlanma, yurtiçi üretimde meydana gelen artışlar, Merkez Bankası'nın yeni para programı uygulamasına bağlı olarak para arzı artışlarında meydana gelen düşüş eğilimleri ve ithalattaki artışlar sonucu fiyat artışları yavaşlama eğilimine girmiştir.

İthalatta uygulanan fonların düşürülmesi sonucu ithal edilen tüketim malları fiyatlarının ucuzlaması, ithal girdi fiyatlarının düşmesi ile üretilen malların maliyetinde meydana gelen azalmalar ve tüketicilerin psikolojik olarak enflasyon beklentilerinin bir miktar kırılmış olmasının 1990 yılının ilk altı aylık döneminde fiyat artışlarının yavaşlamasında etkili olduğu söylenebilir (65).

1990 yılı toptan eşya fiyatları indeksine aylar itibariyle bakıldığında; Ocak ayında kamu kesiminde % 66.7, özel kesimde % 49.8 ve toplamda % 54.1 olan imalat sanayii toptan eşya fiyatları, Mart ayında kamu kesiminde % 70.9, özel kesimde % 49.9 ve toplamda % 55.1 olarak gerçekleşmiştir. 1990 yılının Nisan - Haziran döneminde de fiyat artış hızındaki yavaşlamanın devam ettiği görülmektedir. Haziran ayında toplamda % 42.8, kamu kesiminde % 54.3 ve özel kesimde % 38.9 olarak gerçekleşmiştir. (Tablo:III.6)

1990 yılının üçüncü üç aylık döneminde ise fiyat

(65) Doç.Dr. Canan BALKIR, "1990'lı Yıllarda Türk Ekonomisi", EKONOMİK PANAROMA DERGİSİ, S.41 (Ekim 1990), s. 22.

artış hızı bir önceki döneme göre artmasında özellikle, Ağustos ayında meydana gelen Körfez Krizi ve ekonomide ilk aşamada yarattığı etkiler, krizin etkisi ve petrol fiyatlarına yapılan yüksek oranlı zamlar, emisyon ve para arzı artış hızlarının yükselme eğilimi içerisine girmesi, kağıt, demir-çelik, inşaat demiri, petrol ürünlerine yapılan zamlarında etkisiyle yükselme eğilimine girmiştir (66). Eylül ayında kamu kesiminde % 46.1, özel kesimde % 61.7 ve toplamda % 40.5 olmuştur. 1990 yılının Ekim - Aralık döneminde imalat sanayii toptan eşya fiyatları % 50.2 olarak gerçekleşmiştir. DİE tarafından yapılan açıklama sonucu 1990 yılı genelinde imalat sanayii toptan eşya fiyatları % 49.2 olarak gerçekleşmiştir.

Gerek dönemler, gerekse 12 aylık ve aylık olarak kamu - özel kesim ayrımı itibariyle; imalat sanayii toptan eşya fiyatları indeksine bakıldığında, kamu sektöründeki fiyat artışlarının, KİT mamullerine aralıklı periyodlarla yapılan zamlarında etkisiyle özel sektörün üzerinde seyrettiği görülmektedir. Bu durumu Tablo:III.6 ve Şekil:2,3'den görmek mümkündür.

(66) TOBB, (Temmuz-Eylül 1990), s. 36.

TABLO:III.6- İMALAT SANAYİİ TOPTAN EŞYA FİYATLARI İNDEKSİ

T: Toplam K: Kamu Ö: Özel

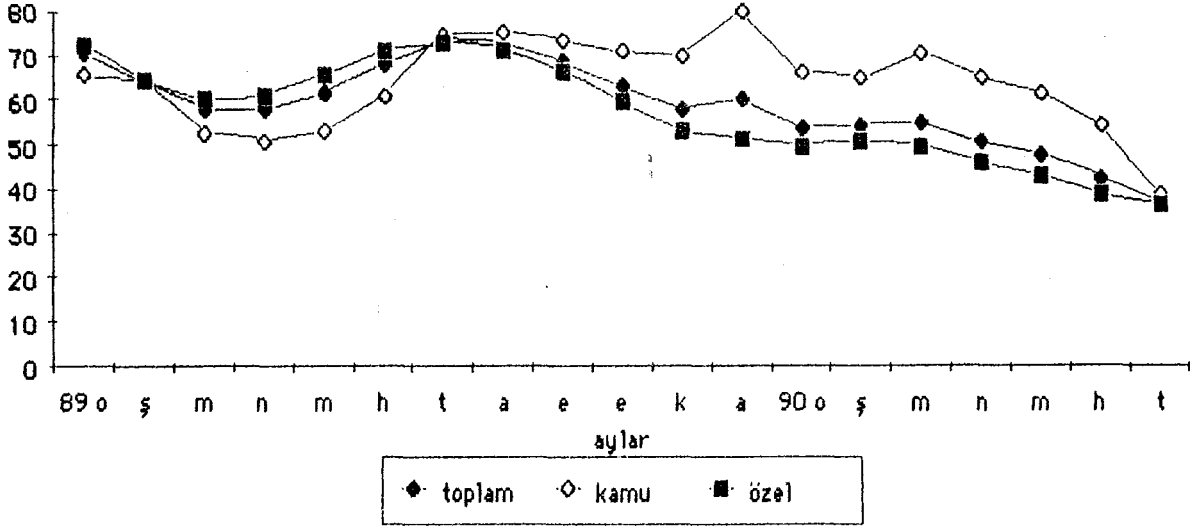
(1981:100)

1989	Aylık			12 Aylık		
	Aylar	T	K	Ö	T	K
Ocak	6.5	9.2	5.3	70.4	65.8	72.7
Şubat	2.6	2.7	2.6	64.3	64.1	64.5
Mart	3.1	1.3	3.8	57.9	52.8	60.3
Nisan	5.6	6.7	5.2	58.0	51.2	61.3
Mayıs	4.7	3.0	5.5	61.7	53.3	65.8
Haziran	5.7	6.8	5.2	68.0	61.1	71.4
Temmuz	6.1	12.1	3.5	73.8	74.9	73.2
Ağustos	2.3	2.0	2.4	72.7	75.5	71.4
Eylül	1.8	1.2	2.0	68.8	73.6	66.6
Ekim	2.7	2.3	3.0	63.2	71.1	59.7
Kasım	3.1	5.8	1.8	58.4	70.1	53.2
Aralık	4.0	7.6	2.3	60.3	80.0	51.7
<u>1990</u>						
Ocak	3.2	1.2	4.0	54.1	66.7	49.8
Şubat	3.0	1.7	3.5	54.7	65.1	51.1
Mart	3.5	4.9	3.0	55.1	70.9	49.9
Nisan	2.7	3.2	2.5	50.9	65.2	46.1
Mayıs	2.9	0.9	3.6	48.1	61.8	43.5
Haziran	1.8	1.8	1.8	42.8	54.3	38.9
Temmuz	1.5	1.2	1.7	37.2	39.3	36.5
Ağustos	3.2	5.8	2.2	38.4	44.4	36.3
Eylül	7.5	13.3	5.3	46.1	61.7	40.5
Ekim	5.9	9.2	4.6	50.6	72.6	42.8
Kasım	3.0	0.9	3.9	50.8	64.5	45.7
Aralık	2.6	0.6	3.4	49.2	53.8	47.4

Kaynak: DİE

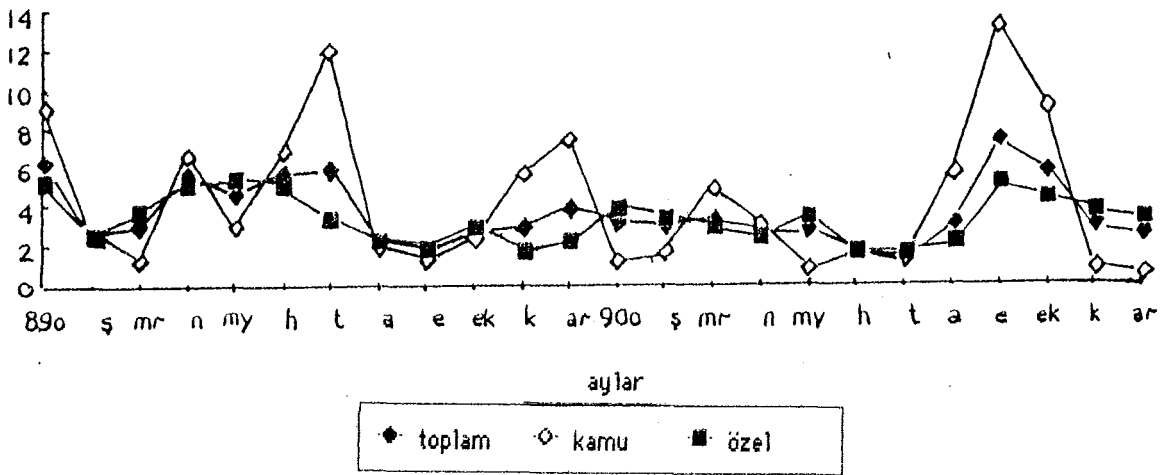
ŞEKİL:2

İMALAT SANAYİİ TOPTAN EŞYA FİYATLARI ARTIŞ HIZLARI
(12 Aylık Değişme)



ŞEKİL:3

İMALAT SANAYİİ TOPTAN EŞYA FİYATLARI ARTIŞ HIZLARI
(Aylık)



1.4.2- Alt-Sektörlere Göre İmalat Sanayii Fiyatları

Tablo:III.7'de, bir yıl öncesinin aynı dönemine göre imalat sanayii fiyat değişimleri gösterilmiştir.

İmalat sanayii fiyat değişimlerini dönemler itibariyle incelediğimizde, 1988 yılının ilk üç ayında bir yıl önceye göre zımnı fiyat deflatorünün % 75.6, ikinci üç ayda % 79.1, üçüncü üç ayda % 79.7 ve son üç ayda % 86.6 olduğu görülmektedir. DİE toptan esya fiyatları indeksinde imalat sanayii kesiminde fiyat artışı % 79'un üzerindedir (67). Bu durum 1988 yılında imalat sanayii kesiminde yüksek fiyat artışlarının yaşandığını göstermektedir. 1988 yılında bir önceki yılın aynı dönemine göre en yüksek fiyat değişimleri metal ana sanayii, kimya, petrol ürünleri, lastik, kağıt, kağıt ürünleri ve basım sanayiinde yaşanmıştır.

1989 yılında bir yıl öncesinin aynı dönemine göre fiyat değişimleri ilk üç ayda % 75.1, ikinci üç ayda % 71.1, üçüncü ve dördüncü üç ayda % 67.9 ve % 56.4 olarak gerçekleşmiştir. 1988 yılı boyunca devam eden büyük fiyat artışlarının 1989 yılının ilk yarıyıl döneminde de devam ettiği görülmektedir. Hemen hemen bütün sektörlerde fiyat değişimleri yüksek düzeyde gelişmiştir.

1989 yılının üçüncü üç aylık döneminde alınan kararlarla ithalatın serbestleştirilmesi sonucu ekonomi canlanma

(67) İSO, 1988 Yılında İmalat Sanayii Sektörü ve Üretim Kapasitesi Kullanım Oranı, İSO Araş. Dai. Ya. No:1989/4, Nisan 1989, s. 52.

sürecine girmiştir. Bu durumda imalat sanayii olumlu yönde etkilenmiştir. Bunun sonucunda fiyatlarda yavaşlama eğilimi gözlenmektedir. Üçüncü üç aylık dönemde en yüksek fiyat artışının %91.8 ile diğer imalat sanayii ve %80.8 ile kimya, petrol ve lastik sanayii sektöründe olduğu görülmektedir. En düşük fiyat artışında %56.3 ile tekstil sektöründe görülmektedir (68). Dördüncü üç aylık dönemde en yüksek fiyat artışı, yine diğer imalat sanayii, petrol, kimya ve lastik sanayiinde görülmüştür. En düşük fiyat artışları ise metal ana sanayii, gıda, içki ve tütün sanayiide olduğu görülmektedir.

1989'un son aylarında sanayiide görülen canlanma 1990 yılı boyunca da devam etmiştir. 1990 yılında imalat sanayii fiyat değişimlere şöyle bir gelişme göstermiştir. Birinci üç ayda %48.8, ikinci üç ayda %46.4, üçüncü üç ayda %47.0 ve dördüncü üç ayda %48.7 olmuştur. Genelde bütün sektörlerde fiyat artışlarında önemli oranda düşüşler olmuştur. Birinci üç aylık dönemde en düşük fiyat artışı %21.6 ile metal ana sanayiinde görülmüştür. Bunu %39.8 ile kağıt ve basım sanayii izlemiştir. Dönem boyunca en düşük fiyat artışı metal ana sanayiinde olmuştur. Tablo III.7'den de izlenebileceği gibi 1989 yılının ikinci üç aylık döneminden sonra sanayiide başlayan canlanma sonucu, imalat sanayii ürünleri üretimindeki artışlar, kapasite kullanımındaki artışlar ve ithalattaki artışlar imalat sanayii fiyatlarını etkileyerek, fiyatları düşme eğilimine girmesinde önemli rol oynan-

(68) İSO, 1989 Yılıının Üçüncü Üç Ayında İmalat Sanayii Sektörünün Genel Durumu -III-, İSO Araş. Dai. Ya.

No:1990/1, Ocak 1990, s. 21.

mıştır. 1990 yılına dönemler itibariyle bakıldığında ilk iki dönemde ekonomik faaliyetlerin canlılığını koruduğu görülecektir. Üçüncü üç aylık dönemde ise ekonomik faaliyetlerin nisbi bir yavaşlama eğilimine girdiği, bunda Körfez Krizinin de etkili olduğu dikkat çekici bir husus olmaktadır. Bunun yanında özellikle ithalatın libere edilmesi ve ithal maliyetlerinde sağlanan nisbi ucuzluk nedeniyle fiyat artış hızı kontrol edilerek yavaşlama eğilimine girmişken, Körfez Krizinin etkisi ile yılın üçüncü döneminde bu eğilim tersine dönmeye başlamıştır (69). Görüldüğü gibi, bazı sektörlerde fiyat değişimlerinde ufakda olsa artışlar görülmektedir.

(69) ASO, Üç Aylık Ekonomik Rapor (Temmuz-Eylül 1990), s. 4.

8-9 Ağustos'ta alınan kararlarla iç yipasadaki fiyat artışlarını engelleme girişiminin en önemli halkasını oluşturan düzenlemelerle, ithal tüketim mallarının maliyetlerinde %10-20 oranında ucuzlamalar yaratıldı. Gümrük ve fon indirimi sonucunda bazı malların maliyetlerinde meydana gelen azalmalar aşağıda verilmiştir.

TABLO: III.8- GÜMRÜK VE FONLARA GÖRE İTHAL MALİYETLERİ

Cinsi	Eski		Yeni		Değişikliğin İthal Maliyet Etkisi
	GV%	Fon	GV%	Fon	
Hazır-Giyim	25	200	15	CİF %5	İthal Edilen Ürünlerin Değerine Göre Ucuzlama
Ayakkabı	15	50	15	-	Bir Ayakkabıda Ortalama 50 TL Ucuzlama
Buzdolabı	10	80 Ad.	5	40 Ad.	%5 artı 95.000 TL Ucuzlama
B. Makinesi	10	80 Ad.	10	40 Ad.	Adette 95.000 TL Ucuzlama
Çam. Kur. M.	15	20 Ad.	10	10 Ad.	%5 ve Adette 23.000 TL Ucuzlama
Ç. Makinası	10	80 Ad.	5	40 Ad.	%5 ve Adette 95.000 TL Ucuzlama
Dikiş M.	10	20 Ad.	5	100 Ad.	Adette 45.000 TL Ucuzlama
Yazar Kasa	10	100 Ad.	5	100 Ad.	%4-5 Ucuzlama
Ütü	15	5 Ad.	15	5 Ad.	%5 Ucuzlama
Video	20	150 Ad.	10	75 Ad.	%10 Artı 175.000 TL Ucuzlama
Televizyon	20	70 Ad.	10	70 Ad.	%10 Artı 46.000 TL Ucuzlama
Otomobil	20		10		%8-12 Ucuzlama

Kaynak: HDT, Dünya Gazetesi

Tablo'dan takip edileceği üzere, gümrük vergisi ve fonu indirilen bazı malların ithal maliyetleri incelendiğinde gerilemeler sözkonusudur. Gümrük ve fon oranlarında yapılan indirimler elektronik sanayii ve beyaz eşya sektöründe fiyatlarda büyük oranlarda düşme yaratmamıştır. Sadece devamlı aralıklarla yapılan fiyat artışlarının ertelenmesine neden olmuştur.

İthal otomobillerde gümrük ve fon indirimi sonucunda %8-12 oranında bir ucuzlama imkanı yaratılmıştır. İthal otomobillerin Türkiye'ye daha ucuza girmesiyle hem yerli otobilde kuyruklar kısaldı, hemde yerli üreticiler ithal otomobile olan talep patlaması karşısında daha önce periyodik olarak yaptıkları zamları yapamaz oldular. İthalat yoluyla rekabete açılma fiyat artışlarının nisbeten durdurulmasına neden oldu. Türkiye'de lüks araba fiyatlarında indirim sağlanırken; yerli sanayii ile rekabeti sağlayacak arabalar bu hareketi başlatacak oranda indirim sağlayamadı.

;

Gümrük ve fon oranları indirilen bazı malların 1990 yılında 1989 yılına kıyasla fiyatları incelendiğinde, fiyatlarda büyük oranlarda gerileme sözkonusu değildir. Önceki yıllara göre artış oranlarında gerileme olmuştur. Yalnız talebi az olan mallarda gümrük ve fon indirimi sonucu gerilemeler olmuştur.

TABLO: III.9- GÜMRÜK VE FON ÖRANLARI DÜŞÜRÜLEN BAZI MALLARIN FİYATLARI

<u>Cinsi</u>	<u>Eski Fiyat</u>	<u>Yeni Fiyat</u>	<u>%</u>
Kurşun (Kg)	1.595	2.640	65.5
Teneke (Kg)	1.365	2.145	55.0
Pirinç (Kg)	1.384	2.244	64.3
Çimento (Torba)	80.300	119.758	49.1
Saç	1.700	1.600	-6.0
Fındık (Kg)	3.397	3.964	16.7
Kauçuk (Kg)	3.100	2.707	-12.1
Anason (Kg)	1.300	1.950	50.0
Kahve (Kg)	96.995	62.883	-35.1
Badem (Kg)	5.500	9.000	63.0
Pamuk (Kg)	5.555	8.080	45.4
Televizyon	1.450.000	1.950.000	35.0
Video	1.850.000	2.150.000	14.0
Buzdolabı	1.350.000	1.500.000	12.0
Ç. Makinası	1.420.000	1.900.000	34.0
Fırın	450.000	700.000	35.7
B. Makinası	1.870.000	2.150.000	15.0
D. Makinası	600.000	850.000	25.0
E. Süpürgesi	380.000	550.000	45.0
M. Seti	1.640.000	1.980.000	20.0
Ütü	55.000	70.000	28.0

Kaynak: Dünya Gazetesi

1.4.3- Fiyat Etkisinin Değerlendirilmesi

1989 yılının ikinci yarıyıl döneminde alınan kararlarla, ithalattan alınan vergiler ve fonlar düşürülmek suretiyle, fiyat yükselişleri durdurulmak istenmiştir. Uygulanmaya başlanan liberal ekonomik politikalar doğrultusunda, ithalatın kolaylaştırılması ve gümrüklerin düşürülmesi birçok malın ithalatını hızlandırmış ve yerli sanayiini rekabe-

te açmıştır. Üretim, satışlar ve kapasite kullanımındaki artışlar sanayiide canlanma yarattı, kararlarında etkisi ile fiyat artışları kısmen durdurulmuş ve enflasyonun düşme eğilimi içine girdiği görülmüştür. Gene göreceli bir mal bolluğunun ve ucuz ithalatın yarattığı etkilerde enflasyonu düşme eğilimine sokmuştur.

Yine bu dönemde döviz kuruda düşük tutulduğundan, maliyet yönünden de olumlu bir etkiyi devreye sokmuştur. Döviz fiyatlarındaki artışın enflasyonun gerisinden gelmesi özellikle ithalatı ucuzlattı. İthalatın ucuzlaması, ara malları fiyatlarını da ucuzlatarak, sanayiinin girdi maliyetlerini düşürdü. Gümrük duvarlarının indirilmesi ile bir yandan ara malı ithalatı ucuzlatılıp, maliyet enflasyonun etkisi azaltılırken, üretimi desteklemek için talep açığı verilen nihai mallar piyasaya sürüldü. Ara, tüketim malları ithalatı ile kapatıldı. Bu durum faizleri geri çekti. Buda maliyetleri olumlu etkiledi. Bunun sonucunda fiyatlarda bir gerileme olmuştur.

Ayrıca döviz kurlarındaki artıştan kaynaklanan "ithal enflasyonun" fiyat artışları üzerindeki etkisi 1989 yılında nisbeten sınırlı kalmıştır. Türk Lirası'nın dış paralar karşısındaki değer kaybında gözlenen gerileme, ithalat maliyetlerindeki artışın üzerindeki baskısını hafifletmiştir. Sanayiideki geçici arz yetersizlikleri ithalat yoluyla giderilerek, enflasyonist baskılar azaltılmıştır (70).

(70) TÜSİAD, 1990 Yılına Girerken Türk Ekonomisi, Tüsiad Ya. No: T/90, İstanbul, 1990, s. 76.

Büyük ölçüde "mark-up fiyatlama" prensibinin geçerli olduğu imalat sanayiinde fiyatlar, tarımsal fiyatlara oranla, nibeten daha istikrarlı artışlar göstermiştir. İmalat sanayii ürünlerinin karşılaştığı zayıf talep koşulları üreticilerin maliyet artışlarını nihai fiyatlara yansıtan kabiliyetini belli ölçülerde sınırlamış, bunun sonucu imalat sanayii fiyatlarındaki artış genel fiyatlardaki artışın gerisinde kalmıştır. Genellikle sanayii girdilerini teşkil eden hammadde ve yarı-mamul mallar üreten KİT'lerin fiyatlarında kısa aralıklarla gerçekleşen ayarlamalar bilindiği üzere fiyat artışlarını besliyordu (71). Alınan Ağustos Kararları ile KİT'lerin ürettikleri mallara yaptıkları zamları durdurmaları fiyat artışlarının nispeten gerilemesinde rol oynamıştır.

Bu nedenle imalat sanayiinin rolünün geçen yıla göre az olmasının sebebi Ağustos ayından beri sürdürülen gümrük ve fon indirimlerinin mamul ve maddelerin ithalat yoluyla rekabeti artırması ve öte yandan ithal girdi maliyetlerinin azalmasıdır (72). Kararlarında etkisi ile 1989 yılının ikinci döneminden sonra düşme eğilimine giren fiyat artışları 1990 yılı boyunca devam etmiştir. Ayrıca bu dönemde imalat sanayii üretimi artmakta, tarımsal üretim geçen yılın çok üzerinde seyretmekte ve bilhassa ithalat kanalı ile sağlanan ithal malları büyüyen iç talebi kolaylıkla karşılayabilmektedir. Üstelik sanayii maliyetleri gerilediği gibi, özellikle sanayii kuruluşlar halka açılmak suretiyle mali

(71) TÜSİAD, s. 76.

(72) TOBB, (Ekim-Aralık 1989), s. 27.

varlıklarını artırmak ve finansman giderlerini azaltma imkanı buldular. Bunun yanında yıllık enflasyonun geçen senelerin altında seyretmesi, bazı parça ve hammaddelerde gümrük vergisi ve fon indirimide maliyetlerin kontrol altında tutulmasına neden oldu. Geçmiş dönemlere oranla daha kontrollü seyreden maliyet artışları mecbur kalınmadıkça fiyatlara yansıtılmadı.

İthalatın serbestleştirilmesi sonucu, ithal mallarda sağlanan ucuzluk, tam olarak yurtiçine yansıtılmadı. İthal malları pahalı hale geldiğinden, sonuçta yerli fiyatlarda artacaktır. Çünkü ithalat yapanlarla yerli üretimde bulunanlar aynı kişilerdir. Olay tersine gelişecek, yabancı malların yüksek fiyatları yerli malların fiyatlarını da yukarıya çekecektir (73). Fiyat konusunda dikkat edilecek hususlardan biri, dumping fiyatlı bazı malların ithal edilmesidir. Bu durum yerli üreticileri haksız rekabetle karşı karşıya bırakır ve bundan yerli üreticilerin zarar görmesine neden olur.

1.5- DIŞ TİCARET ÜZERİNE ETKİSİ

Türkiye'nin dış ekonomik ilişkilerde izlediği politikalar bakımından 1989 yılı dramatik değişikliklerin yaşandığı bir yıl olmuştur. Dışa açılma çabası içinde ihracatı özendirici teşvikler kaldırılarak, ihracatı daha rekabetçi ve sağlam temeller üzerinde sürdürme yoluna gidilmişti. Bu amaçla ihracatta vergi iadesi uygulaması kaldırıldı, reel devalüasyona son verildi. Böylece ihracatın kendi ayakları

(73) Prof. Dr. Mustafa ALTINTAŞ, "Devalüasyon Kaçınılmaz Olacak", EKO. PAN. DER., S.18 (Haziran 1990), s. 17.

üstünde kalması sağlanmaya çalışılmıştır.

1980'li yıllarda kademe kademe libere edilmiş olan ithalatın serbestleştirilmesi yönünde Ağustos 1989'da alınan kararlarla yeni adımlar atıldı, müsadeye tabi malların listesi daraltıldı. Mamul, yarı-mamul ve girdilerin gümrük vergi ve fon oranları düşürüldü. Bu önlemler paralelinde ithalat hızla artmaya başladı. İhracat ise aynı oranda artmadı. Artan ithalat yerli üreticilere karşı rekabeti kızıştırdı, gerek bu yoldan gerekse ithalat maliyetlerinin düşüşüyle fiyat artışlarını yavaşlatıcı etkiler gelişti, ihracatçıların daha kaliteli ve ucuz girdi temini yoluyla rekabet ortamını geliştiren faydalar sağlanmıştır.

İhracat gelirlerindeki artış yavaşlar, ithalat giderleri hızlanırken, döviz fiyatlarının arz ve talebe göre piyasada belirlenmesine dönük bir uygulama da devreye sokuldu, döviz ihtiyacının kendi fiyatı çerçevesinde piyasaca sağlanması esası benimsenmiştir. Bu arada yumuşatılmış kambiyo rejimi ile iç ve dış piyasalar arasındaki enflasyon ve reel faiz farkından yararlanarak Türkiye'ye yönelen kısa vadeli sermaye hareketi, yarattığı ilave döviz arzı ile kambiyo kurlarının enflasyonun altında seyretmesine ciddi katkıda bulunmuştur. Bu durum enflasyonun yavaşlatılmasına yardımcı olurken, ihracatın daha güçlenmesine, ithalatın ise daha cazip hale gelmesine sebep olmuştur (74).

1989 yılında uygulanmaya başlanan ve yukarıda kısaca

(74) ASO, (Nisan-Haziran 1990), s. 36.

bahsettiğimiz dış ekonomik ilişkilerimizle ilgili politikalar 1990 yılında da devam etmiştir. Şu halde, ortaya çıkan sonuçları da bu çerçevede içinde değerlendirmek gerekir.

1.5.1- İhracat Etkisi

1.5.1.1- İmalat Sanayii İhracatı

Türkiye 1982-1988 döneminde ihracat patlaması yaşamıştır. İhracatta meydana gelen artışlar, TL kurunun düşük tutulması, ihracat teşvik tedbirleri ve düşük faizli ihracat kredisi kullanımından kaynaklanmıştır. 1989-1990 arasındaki dönemde ihracat patlaması son buldu ve yerini ihracat gerilemesine bıraktı. 1989 başından itibaren teşvik tedbirleri kaldırılmış ve yerlerine etkili teşviklerin getirilmemiş olması yanında, döviz kurları değişim oranının enflasyonun altında seyretmesi, diğer bir deyişle 1989 yılında TL'nin nispi fiyat seviyesi açısından fazla değerlendirilmiş bir duruma girmesi ihracatın gerilemesinde etkili faktör olmuştur (75). Aynı zamanda imalat sanayiinde düşük kapasite kullanımının getirdiği maliyet artışları ve üretimdeki düşmelerde sanayii ürünleri ihracatını olumsuz yönde etkileyen diğer faktörlerdir.

1989 yılının ikinci yarıyıl döneminde alınan kararla hedef alınan amaçlardan biride ihracatın arttırılması idi. İhracata dönük mallar ithal edilerek sanayiinin hammadde girdileri ucuzlayacak. Dolayısıyla ihracat malı da ucuza mal edilmiş olacaktı. Böylece ihracatta rekabet şansımız artırıl-

(75) TOBB, Üç Aylık Ekonomik Rapor (Temmuz-Eylül 1989), s. 67.

mak istenmiştir.

Bir önceki yılın aynı ayına göre sanayii ürünleri ihracatını tetkik ettiğimizde; 1989 Ocak ayından Eylül ayına kadar ihracat gerilemesi devam etmiştir. Eylül ayından sonra ihracatımızda bir önceki yılın aynı ayına göre artışlar söz konusudur. Alınan kararlar ithalatın serbestleştirilmesi ile ihracata dönük sanayii dallarında hammadde ve ara mallarda indirime gidilmesi sonucu ihracatın bu durumdan nispeten etkilendiğini göstermektedir.

1990 yılının Ocak ayında, 1989'un aynı ayına göre %44.3, Şubat ayında %26.7, Mart ve Nisan ayında bir önceki yılın aynı aylarına göre %14.3 ve %8.3 oranında artışlar kaydedilmiştir. Mayıs ayında ise bir önceki yılın aynı ayına göre %12.3 oranında artma olmuştur. Haziran ayında %11.3, Ağustos ayında %11.8 ve ihracatta artma eğilimi devam ederek Ekim ayında %11.9 ve Aralık ayında %13.1 olduğu görülmektedir. Sanayii ürünleri ihracatında bir daralma değilse bile, bir yavaşlama eğilimi söz konusudur. Sonuçta ihracat pozitif fakat yavaşlayan ve bu eğilim giderek artan bir performans gösteriyor.

Sanayii sektörü ihracat ve ithalatının aylar itibariyle değişimi aşağıda Tablo: III.10'da verilmiştir.

TABLO:III.10- SANAYİİ ÜRÜNLERİ İHRACATI VE İTHALATI
(1000 Dolar)

Aylar	İHRACAT		İTHALAT	
	Değer	%	Değer	%
1989/Ocak	528.027	(24.7)	755.413	4.4
" /Şubat	1.226.034	(15.9)	1.525.412	(2.8)
" /Mart	2.071.367	(6.5)	2.414.902	(7.7)
" /Nisan	2.864.720	(6.6)	3.398.577	(6.8)
" /Mayıs	3.456.565	(7.6)	4.304.595	(4.5)
" /Haziran	4.227.461	(5.3)	5.359.109	(2.4)
" /Temmuz	4.867.118	(4.4)	6.272.100	1.0
" /Ağustos	5.554.693	(3.2)	7.329.421	4.3
" /Eylül	6.332.268	(1.7)	8.265.484	4.1
" /Ekim	7.138.600	0.3	9.420.983	7.2
" /Kasım	8.022.607	1.9	10.639.585	8.7
" /Aralık	9.088.189	1.6	11.818.957	7.7
1990/Ocak	762.061	44.3	1.056.676	39.9
" /Şubat	1.553.501	26.7	2.132.052	39.8
" /Mart	2.367.678	14.3	3.352.492	38.8
" /Nisan	3.101.915	8.3	4.309.916	26.8
" /Mayıs	3.880.054	12.3	5.912.449	37.4
" /Haziran	4.705.369	11.3	7.179.426	33.9
" /Temmuz	5.374.808	10.4	8.396.412	33.8
" /Ağustos	6.209.317	11.8	9.976.259	36.1
" /Eylül	7.073.493	11.7	11.405.253	38.0
" /Ekim	7.987.631	11.9	13.141.735	39.5
" /Kasım	9.025.204	12.5	15.054.004	41.5
" /Aralık	10.280.645	13.1	16.994.555	43.4

Kaynak: HDT

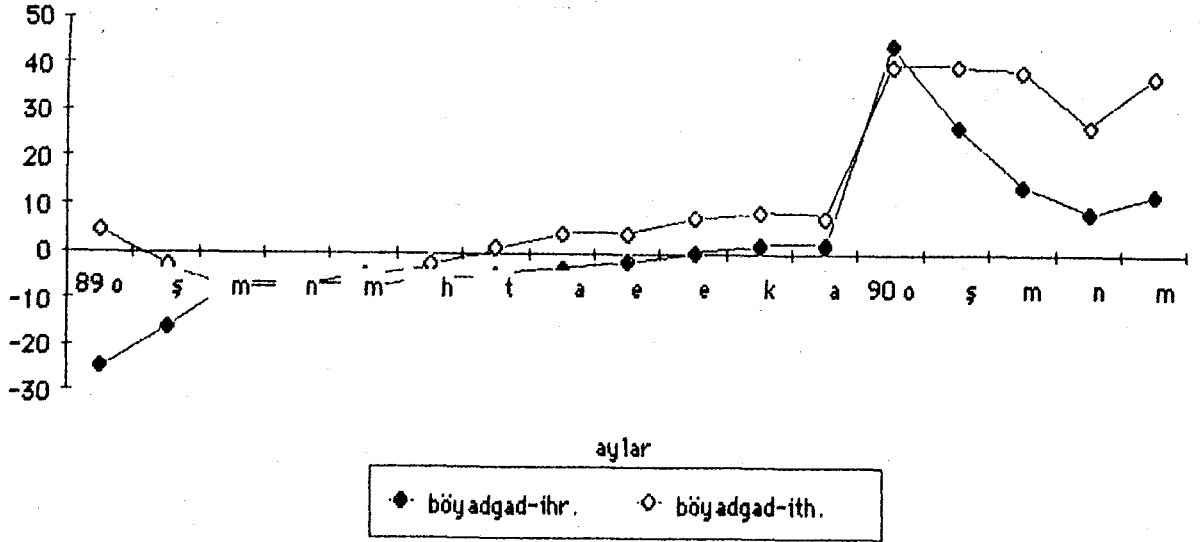
Parantez içindeki veriler ekşi değışmeleri göstermektedir.

Bir önceki yılın aynı dönemine göre aylık değışmeler

İmalat sanayii ürünleri ihracat ve ithalatının bir önceki yılın aynı ayına göre aylık değişimi (Şekil:4)'de gösterilmiştir.

ŞEKİL:4

SANAYİİ ÜRÜNLERİ İHRACAT VE İTHALAT ARTIŞ HIZLARI



Böyadgad-ihr: Bir önceki yılın aynı dönemine göre aylık değişme-ihracat

Böyadgad-ith: Bir önceki yılın aynı dönemine göre aylık değişme-ithalat

Üzerinde önemli durulması gereken husus, oldukça caydırıcı şartlara rağmen sanayii ürünleri ihracatının gerilemeyip, azda olsa artmış olmasıdır. Ancak sanayii sektörünün birçok dalında ihracatta ciddi gerilemeler mevcuttur. Diğer bir deyişle caydırıcı faktörler (teşviklerin kaldırılması, ithalatın serbestleştirilmesi ile yurt içinde satmanın daha kârlı hale gelmesi) sanayiinin birçok dalında olumsuz etkisini göstermiş ve yoğun şikayetlere sebep olmuştur. Ancak kendi şartları içinde daha rekabetçi bir yapıya sahip olduğu anlaşılan tekstil, gıda, deri, cam ve seramik gibi

ihracatımız içinde önemli yer tutan sanayiilerde, kâr marjlarını büyük ölçüde koruma pahasına da olsa, ihracatı sürdürme ve elde edilmiş pazarları kaybetmeme çabası içinde bir ihracat artışı sağlanabildiği görülmektedir. Fakat, bu dallarda dahi büyük bir sıkıntının yaşandığı ve mevcut şartlar için bu ihracat temposunun sürdürülemeyeceği hakimdir. Özellikle, bu yılki toplu iş sözleşmelerinin yüksek ücret zammı talepleri altında yapılıyor olması ihracatı sürdürebilme konusunda en büyük endişe kaynağıdır (76). Yine Körfez Krizi sonucu ortaya çıkan petrol fiyatlarındaki artış ve Ortadoğu ülkelerine yapılan ihracatta görülen azalmalar yanında, ücretlerde de bu ölçülerde artış gerçekleşirse bu durum sanayii faaliyetlerini büyük ölçüde etkileyecek ve ihracatı da olumsuz yönde etkileyebilecektir.

1.5.1.2- Alt-Sektörlere Göre İmalat Sanayii İhracatı
Sanayii ürünleri ihracatının alt-sektörler itibariyle dağılımı Tablo:III.11'de verilmiştir.

(76) ASO, (Nisan-Haziran 1990), s. 38.

TABLO:III.11- SANAYİİ ÜRÜNLERİ İHRACATININ SEKTÖRLERE GÖRE

<u>SANAYİİ GRUPLARI</u>	<u>DAĞILIMI</u>			(Milyon Dolar)
	<u>1988</u>	<u>1989</u>	<u>1990</u>	<u>Değ.% (90/89)</u>
-Tarıma Day.İşl.Ürün.	885	918	940	2.3
.Gıda Sanayii Ürün.	760	781	815	4.2
.İşlenmiş Orm. Ürün.	21	20	17	-17.6
.Dokumaya Elv. Elyaf.	88	106	78	-35.9
-İşlenmiş Petrol Ürün.	331	254	287	11.5
-Sanayii Ürünleri	7.728	7.916	9.036	12.4
.Çimento	7	33	77	57.1
.Kimya	735	774	616	-25.6
.Lastik-Plastik	352	313	236	-32.6
.Deri-Kösele	514	604	748	19.3
.Orman Ürünleri	22	16	21	23.8
.Dokuma-Giyim	3.201	3.505	4.045	13.3
.Cam-Seramik	233	258	329	21.6
.Demir-Çelik	1.457	1.349	1.613	16.4
.Demirdışı Metaller	226	266	262	-1.5
.Madeni Eşya	52	23	25	8.0
.Makina	333	195	205	4.9
.Elek.Mak. ve Cih.	294	234	438	46.6
.Taşıt	118	154	211	27.0
TOPLAM	9.843	9.088	10.263	11.4

Kaynak: DİE

Sanayii ürünleri ihracatının alt sektörlerine göre dağılımını incelersek; 1989 yılında madeni eşya, makina, elektrikli makina, demir-çelik, lastik ve plastik, orman ürünleri sanayiinde 1988 yılına kıyasla azalma olmuştur. En fazla düşüş madeni eşya sanayii, en fazla ihracat artışı ise çimento sektöründe görülmüştür.

1990 yılında ise 1989 yılına oranla en fazla ihracat artışı %57.1 ile çimento sektöründe görülmüştür. Bunu %46.6 ile elektrikli makina ve cihazlar sektörü izlemiştir. Taşıt araçları, orman ürünleri, deri-kösele, cam-seramik, demir-çelik, dokuma-giyim, madeni eşya, makina sektöründe ihracat artışları gözlenmiştir. 1990 yılı genelinde sanayii ürünleri ihracatı artış hızı %11.4 olarak gerçekleşmiştir. Kimya, lastik, plastik ve demir dışı metaller sektöründe ise 1989 yılına göre sanayii ürünleri ihracatında azalmalar olmuştur.

1.5.1.3- İhracat Etkisinin Değerlendirilmesi

İthalatın serbestleştirilmesi yolu ile, ihracata yönelik sektörlerin hammadde ve ara mallarında ucuzluk yaratılmaya, böylece ihracat artışı sağlanmak istenmişti. İthalat rejiminde yapılan değişiklikler sonucu alınan kararlar küçük ve orta boy ihracatçının önünü açması söz konusudur. Dış ticareti devletleştirilmiş ülkelere yapılan ithalatın serbest bırakılması, sonrasında bu ülke pazarlarına ihracatımızda artabilir. Bu kararlar sonrasında işten el çekme durumuna gelmiş birçok küçük şirketin piyasaya dönmesi söz konusu olabilir.

Aynı zamanda kararlar ithalatı cazip hale getirdiği için ihracatı caydırıcı niteliktedir. Döviz kurlarının enflasyonun altında seyretmesi ihracatçının kârını etkileyecektir. Bu nedenle iç piyasada mal satmak daha kârlı olduğundan ihracatçılar iç piyasaya yöneleceklerdir. Bu durum sanayii ihracatımızı olumsuz yönde etkileyecektir.

İhracat kesiminin girdilerinde yerli üretilen mal ve hizmetler ne kadar yoğunsa, fazla değerlenmiş bir kurun ihracat üzerinde olumsuz etkileri de o kadar hızlı ve yüksek derecede ortaya çıkar. Yerli hammadde, yarı-mamul ve hizmetlere dayalı ihracat kesimi bu ndan zarar görür. Bu kesime yani kendi üretiminde yerli hammadde ve yarı-mamul kullanan gerçek sanayii kesimine mal ve hizmet veren yerli yan kuruluşlarda ihracatçı gibi ilk hatta ve en hızlı şekilde zarar görecekları arasında olacaktır (77).

İhraç kesiminde olupda hammadde ve yarı-mamullerinde büyük ölçüde ithal malı kullanan üreticiler ise, fazla değerlenmiş, yani enflasyona göre çok daha geriden değişen döviz kuru ortamında girdilerdeki ithal malı oranının yüksekliğiyle ters orantılı olarak zarar görecektir (78).

Kısaca; bir üretim dalı ne kadar ithale dayalıysa o kadar az zarar görecektir. Girdilerin tamamına yakın bir kısmı dışarıdan sağlanan üreticiler yani montaj sanayiileridir.

(77) Prof. A. Savaş AKAT, "1990 Yılında Türk Ekonomisi", BANK. ve EKO. YOR. DER., S. 6 (Haziran 1990), s. 13.

(78) KURDAŞ, s. 7.

1.5.2- İthalat Etkisi

1.5.2.1- İmalat Sanayii İthalatı

1980'den sonra izlenen politikalar sonucunda ihracat büyük ölçüde teşvik edilmiş ve ithalat rejiminde serbestlik getirilmişti. Son olarak izlenen bu politikaların devamı şeklinde Ağustos kararları ile ihracatın teşvikinden sonra ithalatın teşvikine geçilmiş oluyor. İthalatın teşviki ile halkın korunması, kaliteli malların düşük fiyatla satılması ve böylece sanayiinin terbiye edilmesine dönük bir uygulama sözkonusudur.

Türkiye'nin son zamanlarda izlediği politikalar neticesinde döviz kurunu düşük ayarlayıp, özellikle enflasyona nazaran çok geride ayarlayıp, döviz kurunun ayarlama oranı ile mevduat faizleri arasında genişçe bir makas yaratarak, Türkiye'ye dışarıdan kısa vadeli her türlü yabancı sermaye akımını teşvik etmek ve bu sermaye akımına dayanarak alınan kararlarla ithalatı bollaştırıp, mal bolluğu yaratılmak istenmiştir (79).

1989 yılının ilk altı ayında ithalattaki gerileme esas itibariyle yatırım malları ile hammaddelerden kaynaklanmaktadır. Tüketim malları ithalatında gerileme değil, ufak ta olsa artış gözlenmektedir. Yatırım malları ile hammadde ithalatındaki gerilemeler, 1989 yılının ilk altı ayında sanayiide üretim, satışlar ve yatırımlardaki düşüşün diğer bir göstergesini oluşturmaktadır.

(79) KURDAŞ, s. 8.

1989 yılında sanayiide yaşanan durgunluğu aşabilmek için arzı artırmaya dönük alınan kararlar ve ithalat maliyetlerinin aşağıya çekilmesine yönelik düzenlemeler neticesinde, 1989'un son ayları ve 1990 yılında ithalatta yükselme olmuştur. Gümrük vergisi ve fon oranlarının indirilmesi ithalmaliyetlerinde düşme sağlarken, doların TL karşısında çok düşük sayılabilecek oranda değer kazanması, ithalatı cazip hale getirmiştir. Bunun yanında halkın yabancı tüketim mallarına gösterdiği ilginin her geçen gün artması, ithalatı kamçılayan diğer bir faktör olmuştur.

Bir önceki yılın aynı ayına göre imalat sanayii ürünleri ithalatı incelendiğinde; ithalatın serbestleştirilmesinin ithalat üzerinde üzerinde yarattığı patlamalar daha belirgin olarak görülmektedir. Ağustos ayında değiştirilen ithalat rejiminin etkisi, kısmen de talepte meydana gelen canlanmaya bağlı olarak 1989 yılının son aylarında imalat sanayii ithalatının yükseldiği gözlenmektedir. 1989'un Ağustos ayında % 4.3 olan ithalat artış hızı, Aralık ayında % 7.7'ye çıkmıştır. İthalat 1990 yılında daha hızlı tempoda artış göstermiştir. 1990 yılının Ocak ayında bir önceki yılın aynı ayına göre % 39.9 olan ithalat artış hızı Aralık ayında % 43.4 olmuştur. (Tablo:III.10) Görüldüğü gibi, sanayii ürünleri ithalatı artış hızı, ihracat performansı ile kıyaslandığında adeta patlama yaptığı görülmektedir.

1.5.2.2- Alt-Sektörlere Göre İmalat Sanayii İthalatı
Sanayii ürünleri ithalatının alt-sektörlere göre dağılımını incelediğimizde; 1989 yılında makina, elektrikli makina ve cihazlar ile lastik ve plastik, cam-seramik sektöründe 1988 yılına kıyasla yapılan ithalatta düşme olmuştur. Diğer bütün sektörlerde ithalatta artışlar söz konusudur.

İthalatın libere edilmesiyle, gümrük vergisi ve fon oranlarının indirilmesinin sanayii ürünleri ithalatını önemli ölçüde etkilediği açıkça görülmektedir. 1990 yılında bütün sektörlerde ithalat artışı gözlenmektedir. En fazla ithalat artışı % 101.4 ile otomotiv sektöründe olmuştur. Bunda otomobillerde gümrük vergisi oranlarının düşürülmesi etkili olmuştur. Otomotiv sektörünü % 94.9 ile dokuma-giyim ve % 86.0 ile madeni eşya sektörü izlemiştir. Gümrük ve fon indirimi sonucunda hammadde ve ara malları ithalatının ucuzlaması, ithalatın artmasında önemli rol oynamıştır. Sadece demirçelik sektöründe 1990 yılında 1989'a oranla % 12.9 oranında düşme meydana gelmiştir. 1990 yılı genelinde sanayii ürünleri ithalatında % 43.5 oranında artış gerçekleşmiştir. (Tablo:III.14)

Gümrük vergisi ve fon indirimleri sonucu sanayii ürünleri ithalatının kompozisyonunda da farklılaşma olmuştur. 1989 yılında yatırım malları ithalatı program gerisinde kalmıştı. Bunun nedeni 1989 yılında yeterli ölçüde yatırım programı olmamasından kaynaklanıyor. Oysa tüketim malları ithalatında ise artış söz konusudur. 1989 yılında programda öngö-

rülmeyen ölçüde kimyasal ürünler, petrol ürünleri, demir-çelik ürünleri ve deri-kösele ithalatı yapılmıştır. Gerek demir-çelik sektöründeki grevler, gerek tüketim malları ithalatının serbestleştirilmesi ve gerekse dayanıklı tüketim mallarına dönük hızlanan talep program kompozisyonunu da değiştirmiştir (80).

TABLO:III.12- İTHALATIN MADDE GRUPLARINA GÖRE DAĞILIMI

	<u>1988</u>	<u>1989</u>	<u>%</u>	<u>1990</u>	<u>%</u>
Tüketim Mali	1.110	1.384	24.7	2.885	107.7
Yatırım Mali	3.989	3.850	-3.5	5.929	54.2
Hammaddeler	9.237	10.529	14.0	13.489	27.8

Kaynak: DİE

1989 yılında sanayiide yaşanan durgunluğun sonucu olarak yatırım malları ithalatı artış hızı, diğer kalemlerin gerisinde kaldı. En hızlı artış tüketim malları grubunda gerçekleşmiştir. 1989 yılında yatırım mallarının payı azalırken, hammadde ve tüketim mallarının payı artmıştır. Tüketim mali ithalatının artmasında, Ağustos ayından itibaren ithalat rejiminde yapılan değişikliklerin önemli etkisi olmuştur. 1989 yılında hammaddelerde % 14.0, tüketim mallarında % 24.7 artış kaydederken, yatırım mallarında % 3.5'lik azalış kaydedildiği gözlenmiştir.

(80) Yapı Kredi Bankası Bülteni, Aylık Ekonomik Durum (Şubat 1990), s. 14.

1990 yılında ithalatta en fazla artış % 107.7 ile tüketim maddelerinde gerçekleşmekte, yatırım maddeleri ithalatı % 54.2, hammadde ithalatıda % 27.8 oranında artmıştır (81). Bu gelişmeler sanayiideki canlanmayı teyit etmektedir.

Gümrük ve fon oranları indirilen bazı tüketim mallarının ithalatı incelendiğinde, kararlardan sonraki dönemde ithalatta meydana gelen patlama daha açık olarak görülmektedir.

TABLO:III.13- GÜMRÜK VE FON ORANLARI İNDİRİLEN BAZI TÜKETİM MALLARI İTHALATI

<u>Mal Çeşitleri</u>	<u>1990 (1000 Dolar)</u>	<u>1989'a Göre Artış</u>
Sigara	151.252	19
Diğer İlaçlar	37.227	111
Fotoğraf Malzemeleri	45.153	55
Video Bantlar	16.724	94
Plastik Eşya	24.994	173
Uzaktan Kum. Cihazı	29.954	192
Elek. Valf. Tüpler	56.794	114
Transistörler	14.745	118
Mikro Devreler	32.635	148
Otomobiller	390.298	1.332
Saatler	9.715	134
Fermuarlar	7.847	217

Kaynak: Ekonomik Panaroma Dergisi (11 Aylık Veriler)

(81) Dış Ticaret Bülteni, Şubat 1991, s. 1.

Tüketim malları ithalatında 1990 yılında önemli ölçüde artışlar olmuştur. Tüketim malı ithaline yönelmede en büyük neden, döviz kurlarının enflasyon oranının altında kalmış olmasıdır. Bunun yanında, gümrük vergileri ve fon indirimi sonucu ithalat büyük ölçüde serbestleştiğinden yurtiçi yabancı ithal malları ile doldu. En fazla artış %1332 ile otomobil ithalatında gerçekleşti. Bunda halkın yerli mal ile yabancı mal arasında fiyat, kalite yönünden karşılaştırma yapmasında rol oynamıştır. Yabancı ithal mallarının piyasa paylarında artışlar olmuştur. Yüzde yüzleri aşan oranlarda tüketim malları ithalatında artışlar kaydedilmiştir.

1.5.2.3- İthalat Etkisinin Değerlendirilmesi

Sanayiideki canlanma, kurların düşük tutulması, gümrük ve fonların düşürülmesi ile birleşince, duraklayan ihracata karşı ithalat hızla artma eğilimine girdi. Bir taraftan iç talebi canlandırmak, diğer taraftanda kısa zamanda üretim çok büyük boyutta artmayacağına göre, ithalat yapmak suretiyle bu talep artışı dengelenmek istenmiştir.

Gümrük ve fon indirimi daha çok sanayiinin kullandığı hammadde ve ara mallarda yapılırsa bunun sanayii üzerinde etkisi daha büyük oranda gözükecektir. Nitekim kararlardan sonraki dönemde hammadde ve yatırım malları ithalatında artış olmuştur. Başlangıçta daha çok mamul madde düzeyinde yapılan indirimler daha çok tüketim malları ithalatını harekete geçirmiştir. Gümrük ve fon indiriminin hammadde ve ara mallarda ucuzluk yaratması, bunun sanayii maliyetlerini etkilemesi, fiyatların nispeten gerileme eğilimine girmesi yanında itha-

latta bazı sorunlarında beraberinde getirecektir. İthal edilen mallar arasında iyi mallar olabileceği gibi, ucuz ve kalitesiz mallarında girmesi sözkonusudur. Bu durum tüketici açısından sorun yaratacaktır.

İthal edilen mallar arasında sanayici için asıl tehlike vergisiz ve kaçak giren malların piyasayı bozmasında ve dumping fiyatlarıyla ithalatçının piyasaya girmesinde. Bu aynı zamanda büyük bir riskinde mevcudiyetidir. İthalatçı ucuz fiyatla piyasaya girip pazarı garantiledikten sonra hem fiyatı artırır, hem de yerli sanayii yok etmiş olur (82).

Her şeyden önce şu hususu ifade etmek gerekir ki, ülkemizde ithalat yapmanın son derece serbestleşmesi, elbette tüketici lehinedir. İthalatın kolaylaşmasıyla herhangi bir malın darlığı çekilmediği gibi, yerli üretimde yaratılan rekabet sayesinde bazı mamullerin kalitesinin yükseltilmesi ve fiyatının ayarlanması bakımından " terbiyevi " bir yardımı olduğunu söyleyebiliriz. Esasen serbest piyasa ekonomisinin en belirgin faziletinin, rekabet unsurundan kaynaklandığı biliniyor.

Hal böyle olmakla beraber, serbest ithalatın bir ölçüde toplumda lüks tüketim alışkanlığı yarattığı ve yatırım girişimlerini frenlediği de söylenebilir. Bu yüzden ithalatta dünyanın en liberal ülkelerinde bile zaman zaman koruma-

(82) BALKIR, s. 22.

cılığa başvurulduğu görülür. Bu bakımdan ithalat politikasının yönlendirilmesinde çok dikkatli hareket etmek gereklidir (83). Türkiye son zamanlarda ithalatın serbestleştirilmesi ile birlikte, çarpık ve aşırı bir ithal malı alışkanlığı yaygınlaşmıştır. Bu girişimin sınırlı ekonomik yararı yanında, sosyal sakıncaları da gözden kaçırmamak gerekir. Kaldı ki burada önemli olan faktörün ithalatı besleyecek olan ihracatın durumudur. İthalatın hızlı büyüme temposu yanında, ihracattaki artış daha sınırlı kalmıştır.

İhracat - ithalat makasının giderek açılması ve ihracatın ithalatı karşılama oranının % 90'lardan % 65'e gerilemesi, endişeli bir gidişin varlığını işaret etmektedir. Aslında görünmeyen döviz gelirlerindeki artış ile kısa süreli sermaye girişleri sayesinde, şimdilik dış ödemelerde herhangi bir sıkıntının varlığından sözedilemez. Ancak önümüzdeki yıllarda bu trendin tersine dönmesi durumunda döviz girdilerinde tekrar tıkanıklıklar olduğunda, tekrar sıkıntı içinde kalınması söz konusu olacaktır (84).

(83) Haluk CİLLOV, "İthalattaki Büyüme", Milliyet Gazetesi, 12 Haziran 1990, s. 5.

(84) CİLLOV, s. 5.

TABLO:III.14- SANAYİİ ÜRÜNLERİ İTHALATININ SEKTÖRLERE GÖRE
DAĞILIMI (Milyon Dolar)

<u>SANAYİİ GRUPLARI</u>	DAĞILIMI			Değ.%
	<u>1988</u>	<u>1989</u>	<u>1990</u>	<u>(90/89)</u>
-Tarıma Day.İşl.Ürün.	738	843	1.401	66.2
.Gıda Sanayii Ürün.	294	350	684	95.4
.Gıda San.Yan Ürün.	14	41	52	26.8
.İşl.Tütün Ürünleri	170	197	316	60.4
.Dokumaya Elv. Elyaf	135	146	259	77.4
-İşlenmiş Petrol Ürün.	344	522	805	54.2
-Sanayii Ürünleri	9.897	10.482	14.791	41.1
.Kimya	1.984	2.102	2.452	16.7
.Lastik-Plastik	525	484	804	66.1
.Deri-Kösele	51	73	124	69.9
.Dokuma-Giyim	260	297	579	94.9
.Cam-Seramik	141	126	182	44.4
.Demir-Çelik	1.655	2.217	1.931	-12.9
.Demirdışı Metaller	412	421	537	27.6
.Madeni Eşya	62	57	106	86.0
.Makina	2.400	2.189	3.755	71.5
.Elek.Mak. ve Cih.	1.075	1.028	1.570	52.7
.Taşıt	690	796	1.603	101.4
TOPLAM	10.979	11.847	16.997	43.5

Kaynak: DİE

2- DİĞER ETKİLERİ

2.1- İSTİHDAM

2.1.1- İmalat Sanayii İstihdamı

Teorik açıdan bilindiği gibi, gümrük vergilerinin istihdam etkisi şu şekilde olmaktadır: Gümrük vergisi sonucu ithal malın fiyatı yükseleceğinden, marjinal ithal eğiliminde azalma, buna karşılık yerli mala olan harcamalarda artış meydana getirebilir. Eğer ekonomide istihdam edilmemiş kaynaklar varsa, mevcut üretim üniteleri atıl kapasite ile çalışmıyorsa harcamalardaki artış, üretimin, milli gelir ve istihdamın artmasına neden olabilecektir (85). Alınan kararlarla gümrük vergisi indirimlerinin istihdam etkisi olacaktır. Ancak, kararların istihdam yaratmada etkisinin olabilmesi için üretim ve yatırımların önemli ölçüde artırılması gerekir. Kararlardan sonraki dönemde üretimde canlanma olmuştur. Bugün imalat sanayii üretim sınırlarına ulaşmış, kapasite kullanımı en üst düzeye çıkmıştır. Bundan dolayı üretimin artırılması, yeni istihdam olanaklarının yaratılması için ek yatırımların yapılması gerekmektedir. Fakat yatırımlar beklenen ölçüde gerçekleşmemiştir. Kararlardan sonraki dönemde imalat sanayiine verilen yatırım teşvik belgelerinin sayısında artış olmuştur. Amaçlanan yatırımlar doğrultusunda istihdam edilmektedir. Ancak yatırım teşviklerindeki artışa karşılık bu durum uygulamada gözükmemektedir. Yatırıma karar verip bu konuda harcama yapan firma oranı azdır. Yatırımlardaki gelişmeler incelendiğinde görüleceği gibi kararlardan sonraki dönemde imalat sanayii yatırımlarında büyük oranda

artış yoktur. Sadece sanayiideki canlanmaya paralel olarak ufak bir kıpırdanma olmuştur. Bu nedenle istihdam ile ilgili verilen istatistikî veriler incelendiğinde kararların yeni istihdam yaratmada fazla bir etkisinin olduğunu söyleyemeyiz.

Tablo:III.15'de imalat sanayii istihdamının üretimde çalışanlar ortalaması dikkate alınarak, kamu ve özel kesim arasındaki dağılımı aylar itibariyle verilmiştir.

1989 yılında, 1988 yılına kıyasla Ocak-Temmuz döneminde ve Ekim ayında üretimde çalışan toplam imalat sanayii istihdamında azalma, Ağustos ve 1989 yılının son üç aylık döneminde imalat sanayii istihdamında artış olmuştur. 1990 yılında kamu kesiminde 1989 yılına kıyasla daha az kişi istihdam edilmişken, özel kesimde daha fazla kişi istihdam edilmiştir. Toplamda 1990 yılında Ocak-Eylül döneminde bir önceki yılın aynı aylarına göre artış görülmüştür. Bu durum 1989'un son aylarında başlayan ve 1990 yılında da devam eden sanayiideki canlanmayı işaret etmektedir.

TABLO:III.15- İMALAT SANAYİİ İSTİHDAMI
(Üretimde Çalışanlar Ortalaması)

Aylar	1988			1989			1990		
	Kamu	Özel	Toplam	Kamu	Özel	Toplam	Kamu	Özel	Toplam
Ocak	194.075	420.345	614.420	188.850	408.214	597.074	182.117	428.083	610.200
Şubat	186.784	421.705	608.489	183.000	405.589	588.589	176.126	428.289	604.415
Mart	187.416	426.088	613.504	183.740	408.161	591.901	176.163	433.648	609.811
Nisan	189.465	427.733	617.198	190.228	415.403	605.631	183.667	432.617	616.284
Mayıs	205.176	436.763	641.942	196.580	430.761	627.341	197.591	449.706	647.297
Haziran	204.554	442.656	647.210	195.570	433.777	629.347	197.829	448.980	646.809
Temmuz	204.203	436.514	640.717	201.220	430.193	631.413	196.361	443.529	639.890
Ağustos	202.998	432.869	635.867	204.125	437.409	641.534	202.535	444.670	647.205
Eylül	203.712	432.709	636.421	217.177	441.299	658.476	210.533	444.853	655.386
Ekim	203.162	439.893	643.055	194.169	437.645	631.814			
Kasım	193.507	411.060	604.657	192.240	430.908	623.148			
Aralık	191.834	402.933	594.767	192.235	424.396	616.631			

Kaynak: DİE, DPT

25 ve daha fazla kişi çalışsan işyerleri

2.1.2- Alt-Sektörlere Göre İmalat Sanayii İstihdamı

İmalat sanayii istihdamının alt sektörler'e göre dağılımı dönemler itibariyle Tablo:III.16'da gösterilmiştir.

Tablo'dan da takip edilebileceği gibi, gıda, içki, tütün sanayii, orman ürünleri ve mobilya, taş ve toprağa dayalı sanayii sektöründe 1990 yılının, birinci, ikinci ve üçüncü üç aylık dönemlerinde bir önceki yılın aynı dönemlerine göre istihdam sayısında azalma olmuştur. Tekstil ve deri sanayii, diğer imalat sanayiinde daha fazla kişi istihdam edilmişken, üçüncü üç aylık dönemde daha az kişi istihdam edilmiştir. Kağıt ürünleri, metal ana sanayii, metal eşya ve makina sanayiinde 1990 yılında, 1989 yılına kıyasla daha fazla kişi istihdam edilmiştir. Bunda sanayiideki canlanma etkili olmuştur. Kimya, petrol ürünleri, lastik ve plastik sanayii sektöründe birinci üç aylık dönemde istihdam azalmış, buna karşılık ikinci ve üçüncü üç aylık dönemlerde yükselme olmuştur. Görüldüğü gibi, imalat sanayii istihdamı istikrarsız bir görünüm arz etmektedir. Sektörlerdeki istihdam artış ve azalışları büyük oranlarda değildir.

Tablo: III.16- İMALAT SANAYİİ İSTİHDAMININ ALT-SEKTÖRLERE GÖRE DAĞILIMI

(Üretimde Çalışanlar Ortaleması)

İMALAT SAN. GRUP.	1989				1990		
	I	II	III	IV	I	II	III
Gıda, İçki, Tütün S.	97.655	124.683	141.792	118.227	94.772	119.125	134.556
Tekstil ve Deri S.	171.478	172.661	175.338	178.321	183.392	179.200	174.056
Orman Ü. ve Mobilya S.	11.614	11.440	11.464	11.416	11.333	11.151	10.569
Kâğıt ve Basım S.	21.878	22.228	22.332	22.465	22.788	22.619	22.639
Kimya, Pet.Ü., Lastik, Plas.S.	60.497	58.309	57.905	59.531	59.099	58.568	58.241
Taş ve Toprağa Dayalı S.	50.145	57.413	57.230	53.607	49.231	53.583	53.633
Metal Ana S.	58.012	53.801	56.791	56.569	60.682	61.214	59.768
Metal Eşya ve Makine S.	116.683	115.932	117.233	118.906	122.016	126.347	129.392
Diğer İmalat S.	2.571	2.641	2.685	2.795	2.757	2.783	2.459
Toplam İmalat S.	590.533	619.108	692.770	621.937	606.080	634.594	645.313

Kaynak: DİE

2.1.3- İstihdam Etkisinin Değerlendirilmesi

Kararlardan sonraki dönemde sanayiideki canlanmaya paralel olarak imalat sanayii istihdamındaki ufak bir kıpırdanma olmuştur. Ancak imalat sanayii istihdamında son yıllarda görülen olumsuz gelişme kararlardan sonraki dönemde de devam etmiştir. Türkiye sanayileşmek zorundayken, gümrük ve fon indirimi sonucu, büyük ölçüde ithalat yönelmesi, önümüzdeki dönemlerde istihdam sorununun ağırlığını hissettirecektir. Zira sanayiimiz, dış rekabete ayak uyduramadığı zaman, aynı fiyat ve kalitede üretmediği takdirde, mallarını satamayacak, dolayısıyla üretimde düşme olacaktır. Özellikle bu durum küçük imalat sanayiini önemli ölçüde etkileyecektir. Üretimin düşmesi sonucu piyasadan bazı firmaların çekilmesi, istihdam hacmini etkileyecektir.

İthalata uygulanan gümrük ve fonların düşürülmesi yurt dışından yapılan ithalatı cazip hale getirdiğinden, düşük fiyatla yapılan ithalat, bazı sektörlerde üretimin kısılmasına neden oldu. Bunun yanında, ithalat rejiminde yapılan değişiklikler sonucu yerli sanayii rekabete açıldığı için, bazı sanayii dallarında teknoloji yenilenmesine gidildi. Bilindiği gibi teknoloji, ihtiyaç duyulan insan gücünde azalmalara neden olur. Zaten ülkemizde yüksek olan işsizlik oranını bu durum olumsuz yönde etkileyecektir. Ayrıca aynı faaliyet dalında üretim yapan ancak toplu sözleşme görüşmelerinde ücret seviyesini düşük tutan işyerleri ile toplu sözleşmelerde yüksek işçi ücreti veren işyerleri arasında haksız rekabet doğmasından dolayı çözüm olarak işçilerin işten çıkarılmalarını gündeme getirmiştir.

2.2- YATIRIM

2.2.1- İmalat Sanayii Yatırımları

Gerek sanayiide görülen konjoktüre gerekse uygulanan politikalara baęlı olarak 1989 ortalarından itibaren sanayiide olumlu bir gelişme ortaya çıkmıştı. Bu olumlu gelişmelerin yatırımları da etkilemesi beklenmekteydi. Ancak aşağıda verilen Tablo'dan da görüleceęi gibi, imalat sanayii yatırımlarında 1989 yılında, 1988 yılına göre gerileme olmuştur. 1990 yılında ise gerileme devam etmekle birlikte, sanayiideki canlanmaya baęlı olarak ufakda olsa bir kıpırdanma olmuştur.

TABLO: III.17- İMALAT SANAYİİ SABİT SERMAYE YATIRIMLARI

(%)

<u>Yıl</u>	<u>Toplam</u>	<u>Kamu</u>	<u>Özel</u>
1988	15.1	5.9	23.5
1989	14.0	5.4	20.8
1990	14.8	5.6	22.0

Kaynak: DPT 1990 Programı

1988 yılında imalat sanayii yatırımlarının toplam yatırımlar içindeki payı %15.1, kamunun payı %5.9, özel kesimin payı ise %23.5 olarak gerçekleşti. 1989 yılında imalat sanayii yatırımlarının gerileme olmuştur. Toplam yatırımlar içindeki payı %14.0'e, kamu kesiminin payı %5.4'e ve özel kesimin payı ise %20.8'e geriledi. Devletin imalat sanayii yatırımları yerine altyapı yatırımlarına yönelen politikalar izlemesi sonucu kamu yatırımlarının toplam yatı-

rımlar içindeki payı azalmaya başlamıştır. Bu azalma etkisini 1989 yılında da göstermiştir (86). Enflasyonu daha aşağıya indirme tedbirleri doğrultusunda kamu yatırımlarının kısılmasına ek olarak, fiyat artışlarının yarattığı geleceğe yönelik belirsizlikler, özel sektörün özkaynak yetersizliği, kredi maliyetlerinin izlenen faiz politikası çerçevesinde aşırı yükselmesi, ayrıca düşük kapasite kullanımı nedeniyle firmaların maliyetlerinde meydana gelen artışlar sebebiyle özel sektör sabit sermaye yatırımlarında da azalmalar görülmüştür. 1990 yılında imalat sanayiinin payının %14.8, kamu kesimi payının %5.6 ve özel kesimin payının ise %22.0 olması hedef alınmıştır (Tablo:III.17). VI. BYKP'ni döneminde imalat sanayii sabit sermaye yatırımları %20, özel kesimin payının %27.9, kamu kesiminin payı %7.6 olarak programlanmıştır.

Yatırımlar yönünden 1989 yılında ortaya çıkan olumsuz tablo, ekonomiyi bir bütün olarak etkilemektedir. Ekonominin temel sektörü olan imalat sanayii yatırımlarının kısa vadede arzu edilen seviyede olmaması, 1989 yılı boyunca yaşanan sanayiideki durgunluğun yatırımlara yansımalarının bir sonucudur (87).

Bütün olumsuzluklara rağmen, ekonominin lokomotif ve kalkınmamızın şartı olan imalat sanayii sektörü, 1989'da kendine düşen görevi yerine getirmeye çalışmıştır. Ancak böyle zor bir yatırım trendi içinde sanayiye dönük olumsuz poli-

(86) TOBB, (Temmuz-Eylül 1990), s. 26.

(87) TOBB, (Ocak-Mart 1990), s. 28.

tikaların oluştuğu ve birçok ekonomik zorlukların bulunduğu bir ortamda, enflasyonun önlenmesi, istihdama katkı sağlanması gibi büyük önemi bulunan imalat sanayii dalında, üretim artışını gerektiği şekilde gerçekleştirmek mümkün olmamıştır. Çünkü üretim için gerekli yatırım hevesi ve imkanı oldukça azalmıştır. Nitekim imalat sanayiinin sabit sermaye yatırımlarındaki payı 1980'de %29 gibi önemli bir oranla ilk sırada yer alırken, 1989 yılında %14'e inmiş, madencilik ve hizmetler sektörünün gerisinde kalmıştır (88).

DİE tarafından yatırım konusunda yapılan anket sonuçlarına göre 1989'un ilk üç ayında firmaların %20.2'si yatırım planladıklarını, programladıklarını ve harcamada bulduklarını belirtmişlerdir. İkinci üç ayda bu oran %20.7, üçüncü üç ayda %20.5 oldu. Dördüncü üç aylık dönemde ise %19.9 oranında firma yatırım kararı aldıklarını bildirmişlerdir. 1989 yılında %79.6 oranında firma yatırım kararı almadıklarını belirtmişlerdir. 1990 yılı başında sanayide üretim, satışlar, kapasite kullanımındaki canlanmaya paralel olarak yatırım kararlarında bir kıpırdanma gözükmemektedir. Birinci üç aylık dönemde %24 oranında firma bu konuda harcamada bulduklarını bildirmişlerdir. Bu oranlar ikinci üç aylık dönemde %23.2 ve %76.8 oranında oldu. Üçüncü üç aylık dönemde %22.5 oranında firma yatırım kararı aldıklarını, %77.4 oranında firmada yatırım kararı almadıklarını belirtmişlerdir (Tablo:III.18).

(88) İSO, S. 284 (22 Ocak 1990), s. 5.

TABLO: III.18- İMALAT SANAYİİ SABİT SERMAYE YATIRIM PLANLAMASI

(%)

İMALAT SAN.	Evet	Hayır	Yatırımların Gerçekleşme Oranı			
			0.0-0.39	0.40-0.59	0.60-0.79	0.80-100
1989/I	20.2	79.7	82.2	7.0	3.3	7.3
" /II	20.7	79.2	77.1	11.8	3.4	7.5
" /III	20.5	79.4	67.2	13.6	7.1	11.9
" /IV	19.9	80.1	46.2	13.6	12.7	27.5
1990/I	24.0	74.6	74.6	10.0	7.4	7.4
" /II	23.2	76.8	74.3	9.4	8.4	7.9
" /III	22.5	77.4	69.0	9.9	8.7	11.2

Kaynak: DİE

1989 ortalarında talep patlaması ile başlayan sanayiideki canlanma, 1990 yılının ilk yarısında yatırım kararlarını ufakta olsa etkiledi. Önce kapasite kullanım oranları mümkün en üst sınır olan %75 dolayına çıktı, ardından başta otomotiv, elektronik, tekstil, gıda, seramik olmak üzere yeni yatırım kararları alındı. Alınan kararlar neticesinde enflasyon duraklama eğilimine girerken, üretim ve satışlar artıyor, yatırıma uzun süreden beri ilk kez sıcak bakılıyordu. Ancak Körfez Krizi'nin yarattığı ortam yatırım kararlarının gözden geçirilmesine ve ileriye ertelenmesine neden oldu. Bu nedenle özel yatırımların ertelenmesi, sanayiideki canlanmayı etkileyecektir.

Dönemler itibariyle imalat sanayii teşvik belgelerinin

dağılımı (Tablo:III.19)'da verilmiştir.

TABLO: III.19- YATIRIM TEŞVİK BELGELERİNİN DAĞILIMI

Dönemler	Belge Sayısı	Toplam Yatırım (milyar)	İstihdam
1989/Ocak-Mart	286	1.293	24.787
" /Nis-Haz.	356	2.230	43.885
" /Tem-Eyl.	350	1.527	18.993
" /Eki-Ara.	583	4.309	43.706
1990/Ocak-Mart	257	2.299	27.608
" /Nis-Haz.	280	4.958	37.179
" /Tem-Eyl.	298	3.253	22.574
" /Eki-Ara.	396	5.068	36.718

Kaynak: DPT T.U.B. Faaliyet Raporu

Tablo'ya göre 1989'un ilk üç ayında verilen yatırım teşvik belgesi sayısı 286 iken, ikinci üç aylık dönemde bu sayı 356 ulaşmış, toplam yatırım tutarı ise 1.293 milyar liradan 2.230 milyar liraya yükselmiştir. Üçüncü üç aylık dönemde yatırım teşvik belgesi sayısı 350 iken, dördüncü üç aylık dönemde 583 çıktı ve toplam yatırım tutarında yükselmiştir. Yatırım teşvik belgelerinde son üç aylık dönemde artış kaydedilmesi sanayiideki canlanmadan kaynaklanmaktadır.

1990 yılında verilen yatırım teşvik belgelerinin sayısında bir düşüş söz konusudur. 1989 yılının Ocak-Mart döneminde 24.787 istihdam kapasiteli, 1.293 milyar liralık 256

adet teşvik belgesi verilmiş iken, 1990 yılının aynı döneminde 257 adet teşvik belgesi verilmiştir. Toplam 27.608 kişilik istihdam kapasitesine sahip bu teşviklerin tutarı 2.299 milyar liradır. 1989 Nisan-Haziran döneminde 43.885 kişilik istihdam kapasitesine sahip, 2.230 milyar lira tutarında 356 adet teşvik belgesi verilmişken, 1990 yılının aynı döneminde 280 adet teşvik belgesi verilebilmiştir. Toplam 37.179 kişilik istihdam kapasitesine sahip, bu teşviklerin tutarı 4.958 milyar liradır. 1990 yılının üçüncü üç aylık döneminde, toplam 22.574 kişilik istihdam kapasitesine sahip, teşvik tutarı 3.253 milyar lira olan 298 adet teşvik belgesi verilmiştir. Dördüncü üç aylık dönemde ise 36.718 kişilik istihdam kapasitesine sahip, teşvik tutarı 5.068 milyar lira olan 396 adet teşvik belgesi verilmiştir.

Önceki yıllara oranla imalat sanayiine verilen teşvik belgelerinin sayısında artış sözkonusudur. Sektörler içinde ençok yatırım teşvik belgesi imalat sanayiine verilmiştir. Ancak yatırım teşviklerindeki artışa karşılık bu durum uygulamada harcama yapan firmaların oranı azdır. Bu nedenle Ağustos kararları ile yatırımların teşviki amaçlansada aradan bir yıl geçmesine rağmen yatırımlar sınırlı düzeyde kalmıştır. Son yıllardaki imalat sanayii yatırımlarındaki duraklama devam etmektedir. Bu durum özellikle kamu kesiminde kendisini hissedilir derecede göstermektedir. Bunda kamu yatırımlarının altyapı yatırımlarına yönelmesi etkili olmuştur.

2.2.2- Alt-Sektörlere Göre İmalat Sanayii Yatırımları

Tablo:III.20'de imalat sanayii alt sektörlerine göre yatırım teşvik belgeleri toplam tutarları verilmiştir.

Tablo'ya göre 1990 yılında en yüksek artış %747.2 ile elektronik sanayiinde görülmüştür. Orman ürünleri, kağıt, madeni eşya, elektrik makinaları, çimento, demir-çelik sektöründe yatırım tutarlarındaki artış yüksek seviyede gerçekleşmiştir. En yüksek azalma %59.3 ile taşıt araçları sanayiinde görülmektedir. Bunu %54.2 ile makina imalat sanayii ve %50.5 ile demir dışı metaller sanayii izlemiştir. Bunun yanında deri ve kösele, cam sanayiinde yatırım tutarlarında azalma görülmüştür.

TABLO:III.20- İMALAT SANAYİİ ALT-SEKTÖRLERE GÖRE YATIRIM

TEŞVİK BELGELERİ TOPLAM YATIRIM TUTARLARI

(1989 Sabit Fiyatlarıyla)

(Milyon TL)

<u>İMALAT SANAYİİ GRUP.</u>	<u>1989</u>	<u>1990</u>	<u>Değişim</u>
. Gıda ve İçki	1.140.031	1.324.017	18.9
. Dokuma ve Giyim	4.873.847	5.697.239	16.9
. Orman Ürünleri	122.355	295.735	141.7
. Kağıt	176.824	174.834	127.6
. Deri - Kösele	185.612	155.387	-16.3
. Lastik	172.869	256.013	48.1
. Kimya	386.009	626.004	62.2
. Cam	70.061	67.114	-4.2
. Demir - Çelik	387.122	652.420	68.5
. Demir-Dışı Metaller	50.453	24.494	-50.5
. Taşıt Araçları	1.915.526	778.839	-59.3
. Madeni Eşya	178.290	475.882	166.9
. Mes. Bil. Ölç. Opt. Do.	75.090	37.646	-49.9
. Makina İmalat	130.427	59.677	-54.2
. Elektrik Makinaları	114.253	247.888	117.0
. Elektronik	50.350	426.577	747.2
. Çimento	187.032	380.381	103.4
. Pişmiş Kil ve Çim. Ger.	198.528	380.381	5.1
. Seramik	187.729	274.936	46.5
. Diğerleri	192.244	270.420	40.7
. İMALAT SANAYİİ TOPLAMI	10.668.653	12.435.017	16.6

Kaynak: DPT

Yatırım teşvik belgelerinin imalat sanayii alt sektörlerine göre dağılımını incelersek; 1988 yılında en fazla yatırım teşvik belgesi %22.4 ile dokuma ve giyim sanayiine verilmiştir. Bunu %3.4 ile çimento, %2.9 ile kimya ve %2.8 ile taşıt araçları, pişmiş kil ve çimentodan gereçler sanayii izlemiştir. 1989 yılında ise en fazla yatırım teşvik belgesi %22.6 ile yine dokuma ve giyim sanayiine verilmiştir. Bunu %5.2 ile gıda ve içki sanayii izlemiştir. 1990 yılında da en fazla yatırım teşvik belgesi %30.8 ile dokuma ve giyim sanayii ve %7.7 ile gıda ve içki sanayiine verilmiştir. Taşıt araçları, makina imalat sanayii dışındaki bütün sektörlerde verilen yatırım teşvik belgesi sayısında artış gözükmektedir. Görüldüğü gibi, imalat sanayii verilen yatırım teşvik belgelerinin sayısında artış olmuştur (Tablo:III.21).

TABLO:III.21- YATIRIM TEŞVİK BELGELERİNİN İMALAT SANAYİİ
ALT-SEKTÖRLERE GÖRE DAĞILIMI (%)

<u>İMALAT SAN. GRUP.</u>	<u>1988</u>	<u>1989</u>	<u>1990</u>
. Gıda- İçki	2.5	5.2	7.7
. Dokuma- Giyim	22.4	22.6	30.8
. Orman Ürünleri	0.7	0.5	1.6
. Kağıt	1.9	0.3	0.9
. Deri-Kösele	0.5	0.8	0.9
. Lastik	1.0	0.8	1.4
. Kimya	2.9	1.7	3.3
. Cam	0.9	0.3	0.4
. Demir- Çelik	1.0	1.7	3.8
. Demir- Dışı Metaller	0.2	0.2	0.2
. Taşıt Araçları	2.8	8.3	4.6
. Madeni Eşya	1.7	0.8	2.7
. Mesleki, Bilim ve Ölçü	1.4	0.4	0.2
. Makina İmalat	0.3	0.6	0.3
. Elektrik Makinaları	0.8	0.5	1.4
. Elektronik	0.2	0.2	2.2
. Çimento	3.4	0.8	2.2
. Pişmiş Kil ve Çim. Ger.	2.8	0.9	1.2
. Seramik	0.8	0.9	1.5
. Diğerleri	1.0	0.8	1.5
. İMALAT SANAYİİ TOPLAMI	49.2	48.4	68.8

Kaynak: DPT

2.2.3- Yabancı Sermaye Yatırımları

Genel hatları itibariyle, Türkiye'de faaliyette bulunan yabancı sermayenin 1980 öncesi sektörel ağırlığı %85 imalat sektörü iken 1980 sonrası, imalat sektöründen hizmetler sektörüne doğru bir yönelme olmuştur. Yüzde 55 imalat ve yüzde 40 hizmetler sektörü (Bankacılık-Ticaret-Turizm) görüntüsüne girmişlerdir (89). Yıllar itibariyle izin verilen yabancı sermayenin sektörel dağılımı Tablo:III.22'de görüldüğü üzere, %61'lik bir yoğunluk ile imalat sektöründedir.

TABLO: III.22- YILLAR İTİBARIYLA İZİN VERİLEN YABANCI SERMAYENİN SEKTÖREL DAĞILIMI

(Milyon Dolar)

<u>Yıllar</u>	<u>İmalat</u>	<u>Tarım</u>	<u>Maden</u>	<u>Hizmetler</u>
1980	88.76	-	-	8.24
1981	246.54	0.86	0.98	89.13
1982	98.54	1.06	1.97	65.43
1983	88.93	0.03	0.02	13.76
1984	185.92	5.93	0.25	79.26
1985	142.89	6.37	4.26	80.97
1986	193.47	16.86	0.86	152.81
1987	273.75	6.69	6.68	249.18
1988	484.14	27.32	5.18	307.83
1989	900.99	9.80	10.63	549.04
TOPLAM	2.703.93	74.92	31.01	1.595.65
%	(0.61)	(0.01)	(0.01)	(0.37)

Kaynak: DPT, Yabancı Sermaye Başkanlığı, 5 Ocak 1990 tarihli Rapor, s. 5.

(89) YASED, Üretim Teknolojisinin Yenilenmesinde Dış Yatırımların Rolü, Yased Ya. No:37, 1990, s. 18.

Görüldüğü üzere, 1981 yılında izin verilen yabancı sermayenin %73'i imalat sektörü ve %26'sı hizmetler sektörü olarak gerçekleşirken, 1987 yılında izin verilen yabancı sermayenin %51'i imalat sektörüne gelmiş, geriye kalan %49'luk kısmı da büyük çoğunlukla hizmetler sektörüne gitmiştir (90). 1989 yılında izin verilen yabancı sermayenin %51'lik kısmı yine imalat sanayii sektörüne gitmiştir.

Ülkemizde, imalat sanayii üretim maliyetinin yüksek olması, üretim ölçeğinin küçük olması dolayısıyla faktör verimliliğinin daha çabuk arttığı, yatırım ve ara mallar sektöründe geri teknoloji kullanılmasına neden olmuştur. Bu çerçevede, yabancı sermaye faaliyetlerinin, imalat sanayiinde yoğunlaşması, ileri teknolojilerin transferi bakımından oldukça önemlidir. Fakat, yabancı sermaye yatırımlarını imalat sanayii alt sektör bileşimine bakarak değerlendirmek daha gerçekçi olacaktır (Tablo:III.23).

Ülkemizde imalat sanayiinde geri ve ucuz teknolojiler kullanılmaktadır. Ayrıca, ülkemizde yaşanan yüksek enflasyonun maliyetler üzerinde bir artış göstermesi ve kamu yatırım harcamalarındaki düşüş, ileri teknoloji uygulamasına imkan veren imalat sektörünün gerilemesine neden olmaktadır. Bu çerçevede Türkiye'ye gelen yabancı sermayenin, teknolojik gelişme temposunun hızlı olduğu, imalat sanayii, yatırım ve ara mallar sektöründe yoğunlaştığını görmekteyiz.

Yabancı sermaye yatırım izinlerinin 1988-1990 dönemi itibariyle dağılımına bakıldığında belirgin bir dalgalanma göze çarpmaktadır. 1988 yılında en fazla yabancı sermaye yatırımı 84.1 milyon dolar ile kimya sanayii ve 80.7 milyon dolar ile taşıt araçları imalatında görülmüştür. 1989 yılında 1988 yılına göre yabancı sermaye yatırımlarında artış olmuştur. En fazla yabancı sermaye yatırımı çimento sanayiinde görülmüştür. Bunu gıda-içki, kimya ve demir-çelik sektörü izlemiştir. 1990 yılında 338.9 milyon dolar ile yabancı sermaye yatırımı yine en fazla çimento sanayiinde olmuştur. 3.025 milyon dolar ile taşıt araçları sanayii izlemiştir (Tablo:III.23).

Türkiye'nin büyük bir iç pazara sahip olması nedeniyle, yabancı sermayeli firmaların, tüketim malları üretimine ağırlık verdiklerini, ancak ihracata yönelik üretimin teşvik gördüğü ülkemizde yabancı sermaye faaliyetlerinin, yatırım ve ara mallarda da hissedilir bir düzeye geldiğini söyleyebiliriz.

Türk sanayiinin henüz kendi teknolojisini üretecek durumda olmaması ve türk imalat sanayii içinde ileri teknoloji gerektiren yatırım ve ara mallar sanayiinin geri teknolojisi kullanılıyor olması, yabancı sermaye ile işbirliğini daha da zorunlu kılmaktadır. Son yıllarda meydana gelen yabancı sermaye artışlarının, Türk imalat sanayiine, teknoloji, yönetim, yatırım, üretim ve ihracat olanaklarıyla beraber olumlu olarak yansıtacağıdır (91).

(91) YASED, s. 26.

TABLO:III.23- YABANCI SERMAYE YATIRIM İZİNLERİNİN İMALAT
SANAYİİ ALT-SEKTÖRLERİNE GÖRE DAĞILIMI

(Milyon Dolar)

<u>İMALAT SANAYİİ GRUP.</u>	<u>1988</u>	<u>1989</u>	<u>1990</u>
. Gıda - İçki	17.2	155.0	75.0
. Çimento	0.6	190.3	338.9
. Kimya	84.1	96.2	64.0
. Gübre	9.9	16.7	0.0
. Lastik	63.1	61.6	18.7
. Plastik	4.0	10.9	3.0
. Orman Ürünleri	10.2	1.9	0.1
. Kağıt	41.0	67.8	18.9
. Dokuma - Giyim	25.0	53.6	36.2
. Cam	32.4	13.9	3.5
. Pişmiş Kil ve Çim. Ger.	3.9	5.6	8.5
. Demir - Çelik	23.5	88.7	45.0
. Demir - Dışı Metaller	0.4	1.0	7.5
. Madeni Eşya	4.4	4.7	11.0
. Makina İmalat	1.2	1.9	0.5
. Uçak	36.9	0.0	20.9
. Elektrik - Elektronik	31.0	44.4	100.2
. Taşıt Araçları İmalatı	80.7	57.4	302.5
. Taşıt Araç. Yan San.	12.4	15.2	50.2
. Diğerleri	2.7	14.1	38.7
. İMALAT SANAYİİ TOPLAMI	484.1	901.0	1.143.1

Kaynak: Merkez Bankası, DPT

1990 verileri Ocak - Kasım itibariyledir.

2.2.4- Yatırım Etkisinin Değerlendirilmesi

Bilindiği üzere, ithalatı ikame eden sanayiiler ithalat zor ve pahalı iken ve içerdeki üretici korunuyorken kurulur. Yerli ve yabancı sermayenin bu nitelikteki yatırımları düşünmesi bu şartlardan etkilenir. Şartlar bunların tersiyse, ithalatı ikame eden yatırımlar yapılmazken, eğer diğer gerekli hususlar mevcutsa, yerli ve yabancı sermayeler tarafından "ihracata dönük sanayiiler" için yatırım yapmak cazip olabilir (92).

Türkiye'de son yıllarda ve aylarda 9 Ağustos ve onu izleyen dönemde alınan kararlar neticesinde ithalat oldukça libere edilmiş ve koruma oranları azaltılmıştır. Döviz kuru politikası ise TL'ni devalüe değil revalüe eden bir seyir izlemektedir. Yani bunun sonucunda ithalat daha kolay ve daha ucuz hale gelmektedir. Bu nedenle, ortam ihracata yönelik yatırımlara elverişli olmakla beraber, ithalatı ikame eden yatırımları caydırıcı niteliktedir (93). Türk özel teşebbüsü, küçük ve orta ölçekli sanayiiler henüz bu şartlara adapte olabilmemiş değildirlen. Bu nedenle sanayii yatırımlarının bir bölümü budanmış durumdadır. Özellikle imalat sanayii yatırımlarının arzulan ölçülerde gerçekleşmemesinde bu gelişmelerin önemli rolü olmuştur. Öte yandan küçük ve orta ölçekli sanayiilerin gelişip serpilmesi sanayii sektörünün dinamizmi ve geleceği açısından son derece önemlidir. Bu itibarla, mev-

(92) ASO, (Nisan-Haziran 1990), s. 17.

(93) Prof. Dr. Ercan UYGUR, "Kamu Politikasındaki Belirsizlik Özel Yatırımları Olumsuz Etkiliyor", İŞLETME VE FİNANS DERGİSİ, S. 48 (Mart-Haziran 1990), s. 30.

cut sanayiileşme stratejisi içinde, ihracat yapmayı, yabancı ortak bulmayı, dış kredilerden yararlanmayı başarabilmesi çok zor olan bu tür sanayiiler için özel yönlendirme ve özendirme çabalarına ihtiyaç vardır.

Netice olarak mevcut caydırıcı faktörlere rağmen sanayiideki nisbi iyileşmenin yatırımları da bir miktar olumlu etkilediğini, bunun bir göstergesi olarak geçen yılın onbir ayına kıyasla 1990 yılının aynı döneminde yatırım malları ithalatının %47.4 oranında artış gösterdiğini belirtebiliriz. Yatırım malları ithalatı girdi maliyetlerini düşüreceğinden yatırımları yükseltici etki yapmasında beklenmektedir.

2.3- KAPASİTE KULLANIMI

2.3.1- İmalat Sanayii Kapasite Kullanımı

1988 yılında sanayiide başgösteren duraklama, üretim, yatırım ve talepteki düşmeler kendini kapasite kullanım oranlarında da göstermiştir. Kapasite kullanım oranlarında önceki yıllara göre önemli düşüşler olmuştur. Kapasite kullanımındaki düşüşün nedenleri arasında öncelikle talep yetersizliği gelmektedir. Bunu mali imkansızlıklar, hammadde yetersizliği ve işçilerle ilgili problemler izlemiştir.

1989 yılının birinci, ikinci ve üçüncü üç aylık dönemlerinde kapasite kullanım oranlarında azalmalar gerçekleşirken, dördüncü dönemde diğer dönemlere göre kapasite kullanımında olumlu gelişmeler kaydedilmiştir. Bu olumlu gelişmelerde özellikle, 1989'un ikinci yarısından itibaren ekonomide başlayan canlanma etkili olmuştur. Ekonomideki bu gelişmele-

rin yanısıra özellikle ithalatta liberasyon çalışmalarının 1990 yılında hız kazanması ve 1989'un ikinci yarısından itibaren başlayan ve bu yılda devamlılığını sürdüren kur politikasının etkisiyle 1990 yılının birinci ve ikinci üç aylık dönemlerinde de 1989 yılının aynı dönemlerine göre daha yüksek oranlı kapasite kullanımlarının gerçekleştiğini söylemek mümkündür.

Nitekim 1989 yılının ilk üç döneminde kapasite kullanım oranları sırasıyla %68, %63 ve %67 olarak gerçekleşirken, dördüncü dönemde bu oran %80 olmuştur. 1990 yılının birinci ve ikinci üç aylık dönemlerinde ise bu oranlar %74 olarak gerçekleşmiştir. 1990 yılının üçüncü ve dördüncü üç aylık dönemlerinde kapasite kullanım oranları %67 ve %78 olarak gerçekleşmiştir (Tablo:III.24).

2.3.2- Alt-Sektörlere Göre İmalat Sanayii Kapasite Kullanımı

Alt sektörler göre imalat sanayii kapasite kullanım oranlarına bakarsak; 1989 yılının ilk üç aylık döneminde en yüksek kapasite kullanımı %76 ve %74 ile kimya, petrol, lastik ve plastik sanayii ve taş ve toprağa dayalı sanayii sektöründe görülmüştür. En düşük kapasite kullanan sektör metal ana sanayiidir. İkinci ve dördüncü üç aylık dönemlerde en yüksek kapasite kullanımı yine taş ve toprağa dayalı sanayii sektöründe görülmüştür. Üçüncü üç aylık dönemde ise tekstil ve deri sanayiinde gerçekleşmiştir (Tablo:III.24).

Tablo'dan da görüleceği gibi, 1989 yılının ikinci döneminden itibaren imalat sanayii alt sektörlerinde kapasite

kullanım oranlarının arttığı gözlenmektedir. Zira imalat sanayii üretiminde sağlanan artış, diğer faktörlerin yanında, önemli ölçüde kapasite kullanım oranlarındaki artıştan kaynaklanmıştır. Kapasite kullanım oranlarındaki artış 1990 yılında da devam etmiştir. Dönem boyunca kapasite kullanımındaki düşüşün nedenleri arasında hammadde yetersizliğinin payı azalmıştır. Özellikle ithal hammadde yetersizliği payı önemli oranda düşmüştür. Bunda özellikle 1989 Ağustos ayından beri ithalat rejiminde yapılan değişiklikler sonucu hammadde ve ara malı ithalatının serbestleştirilmesinin önemli rolü olmuştur. 1990 yılının birinci, ikinci, üçüncü ve dördüncü üçer aylık dönemlerinde en yüksek kapasite kullanımı sırasıyla kağıt ve basım sanayii (%72), orman ürünleri ve mobilya sanayii (%80 ve %81), taş ve toprağa dayalı sanayiide (%88) gerçekleşmiştir.

TABLO:III.24- İMALAT SANAYİİ KAPASİTE KULLANIM ORANLARI

(%)

İMALAT SANAYİİ GRUP.	1988				1989				1990			
	I	II	III	IV	I	II	III	IV	I	II	III	IV
Gıda, İçki, Tütün S.	74	70	73	76	65	62	64	78	70	60	67	79
Tekstil ve Deri S.	84	83	82	84	67	65	73	83	80	79	71	82
Orman Ü. ve Mobilya S.	81	79	78	81	70	77	69	82	78	80	81	80
Kağıt ve Basım S.	86	77	73	78	72	71	68	80	82	73	74	84
Kimya, Pet., Lastik-Plas.S.	81	79	67	82	76	63	68	78	75	76	70	78
Taş ve Toprağa Dayalı S.	81	84	85	86	74	84	70	88	79	78	80	88
Metal Anz S.	69	68	67	72	61	49	59	83	68	71	61	70
Metal Eşya ve Makina S.	77	74	71	71	59	65	58	73	69	78	64	74
Diğer İmalat S.	60	59	56	58	62	66	61	63	64	66	59	55
Toplam İmalat S.	78	76	75	78	68	63	67	80	74	74	67	78

Kaynak: DİE

D Ö R D Ü N C Ü B Ö L Ü M

8-9 AĞUSTOS 1989 KARARLARININ TÜRKİYE'NİN REKABET VE AT YÜKÜMLÜLÜKLERİ AÇISINDAN DEĞERLENDİRİLMESİ

1- REKABET AÇISINDAN DEĞERLENDİRİLMESİ

Günümüzde rekabet ülkeler açısından büyük bir önem taşımaktadır. Ülkenin dış rekabetten korunması ve kendi kendine yeterli olma durumu tekellerin oluşmasına neden olmaktadır. Bu durum yerli sanayiide ağırlaşmaya, tembelleşmeye yol açar. Ülke sanayii dış rekabetten büyük ölçüde korunursa yeniliklere ve değişmelere ayak uyduramaz. Bir gümrük tarifesinin rekabet etkisi, aslında rekabete karşı bir etkidir; rekabet tarifelerin kaldırılmasıyla uyarılır (94). İşte bu amaçla, 8-9 Ağustos 1989'da alınan kararlarla yerli sanayiinin dış rekabete açılması hedef alınmıştır.

Türk sanayiinin yeterli rekabet gücüne sahip bulunması Türkiye'nin Avrupa Tek Pazarına uyum sağlayabilmesi

(94) Dr. C. P. KINDLEBERGER (Çev. Dr. Necdet SERİN), Uluslararası İktisat, Cilt.I, Doğan Ya. No:10, Ankara, 1970, s.137

açısından oldukça önemlidir (95). Bilindiği üzere Türkiye AT'na girmeye hazırlanan bir ülkedir. Bu nedenle AT ile entegrasyonunun sağlanması açısından ülke sanayiinin sahip olduğu rekabet gücü büyük önem taşımaktadır. Bu anlamda yapılan gümrük ve fon indirimleri elbette Türk sanayiinin rekabet gücünü etkileyecektir. Türk sanayiinin rekabet gücünün belirlenmesi konusunda yapılan araştırma sonuçlarına göre rekabet şansı olan ve rekabet şansı zayıf olan sanayi dalları şu şekilde belirtilmiştir.

TABLO:IV.1- SEKTÖRLERİN REKABET GÜCÜNE GÖRE SINIFLANDIRILMASI

Demiryolu Taşıtları	Elektriksiz Mak.	Dokuma
Petrol Ürünleri	İçki	Seramik
Orman ürünleri	Lastik	Pişmiş-Kil
Elektrikli Makinalar	Petro-Kimya	Cam
Mesleki Aletler	Demir-Çelik	Gıda
Kimya	Tütün	Deri
Elektronik	Tarım Alet ve Mak.	Giyim
Otomotiv	Çimento	
	Kağıt	
	Gemi-İnşaa	
	Karayolu Taşıtları	
	Plastik	
	Basım	
	Gübre	
	Metal Eşya	
	Demir-Dışı Metaller	
DÜŞÜK	ORTA	YÜKSEK
Kaynak:DPT		Rekabet Gücü

(95) YASED, Avrupa Ekonomik Topluluğu İle Bütünleşmede Yabancı Sermaye Yatırımları, Yased Ya.No:34, 1989, s. 10.

Görüldüğü gibi, dokuma, giyim, seramik, pişmiş-kil, cam, gıda, deri sanayiinde Türk sanayiinin rekabet gücü yüksek düzeydedir. Elektrikli makinalar, demiryolu taşıtları, petrol ürünleri, orman ürünleri, mesleki aletler, kimya, elektronik ve otomotiv sektöründe rekabet gücü düşük seviyededir. Diğer sektörlerde ise rekabet gücü orta düzeydedir.

Yine bu konuda İKV, tarafından yapılan araştırmaya göre; et ve süt mamulleri, konserve, şekerli maddeler, şarap sanayii, yem sanayii, lif levha, ahşap ambalaj, mobilya, lastik, plastik işleme sanayii, kozmetik ve otomobil sanayii rekabet şansı az olan sektörlerdir. Un, makarna, domates işleme, bitkisel yağ, bira, pamuklu dokuma ve giyim, el halısı, yonga levha, selüloz, elyaf, petrol rafineleri, cam, çimento, çelik boru, diğer ticari taşıtlar ve dayanıklı tüketim mallarında ise AT karşısında Türk imalat sanayiinin rekabet gücü yüksek düzeydedir (96).

Türk sanayiinin rekabet gücü genelde düşük görülmekte ise de, son yıllarda bazı sektörlerde, örneğin dokuma-giyim, gıda ve deri ürünlerinde hammadde ve işçilik ücretlerine dayanan üstünlükler nedeniyle dünya pazarlarında ümit verici başarılar elde edilmiştir (97).

(96) EKONOMİK PANAROMA DERGİSİ, S.40 (Kasım 1990), s. 19.

(97) TÜSİAD, 21. Yüzyıla Doğru Türkiye, Tüsiad Ya. No:T/91, Mart 1991, s. 3.

Rekabet şansı zayıf olan sektörlerin rekabet edebilme-leri için, başta kalite, hammadde ve sermaye olmak üzere, yetişmiş eleman, ucuz kredi ve yenileme yatırımlarına ihtiyaç duyulmaktadır. Ayrıca rekabet şansının az olması yeni yatırımlarıda engellemektedir. Bu nedenle finansman ve teknoloji gibi konularda sıkıntılar devam ettiği sürece, sadece gümrük indirimi yolu ile sanayiye rekabet gücü kazandırmak güçtür (98).

Sanayimizin rekabet edebilmesi için fiyat, kalite, maliyet yönünden batı ile rekabet edebilecek düzeyde olmalıdır. Üretimde uluslararası standartlara uyulmalı, yeni entegre tesisler kurularak rekabet gücü artırılmalıdır. Kapasite kullanım oranları artırılmalı hammadde ve yarı-mamul ithal edilerek, üretim sürecinin genişletilmesine çalışılmalıdır. Bazı sektörlerde sanayinin yapısı değiştirilmeli, modern teknoloji getirilmeli ve kaliteye önem verilmelidir.

Türkiye AT'na girmeye çalışan bir ülkedir. Bu nedenle 8-9 Ağustos'ta alınan kararlarla gümrük vergileri ve fonlarda indirimler yapılmıştı. Fakat ülkemizde birçok sanayii dalı batıyla rekabet edebilecek düzeyde değildir. Çünkü sanayimizde küçük firmaların hakimiyeti daha fazladır. Üretim, fiyat, kalite, teknolojik seviye bakımından Avrupa ülkelerine göre gerideyiz. Ülke rekabete açıldığında, yabancı firmalar piyasaya girip mal satmaya başlayınca, rekabet şansı olma-

(98) İKTİSAT DERGİSİ, S.5(Ekim 1990), s. 19.

yan firmalar zorluklarla karşı karşıya kalacaklardır. Bunun sonucunda ya iflas edecekler yada büyük firmalar ile birleşmek zorunda kalırlar. Bu durum birçok sorunu (işsizlik, üretim, kapasite düşüşü) beraberinde getirecektir. Bu nedenle gümrük ve fon indiriminin hangi sektörlerde yapılacağı karara bağlanmalıdır. Rekabet şansı olan imalat sanayii sektörlerinde indirimler yapılmalıdır. Diğer sektörlerdeki indirimler belirli bir takvim süresi içinde yapılmalıdır.

2- TÜRKİYE'NİN AT YÜKÜMLÜLÜKLERİ AÇISINDAN DEĞERLENDİRİLMESİ

Kararlar ile Türkiye'nin AT'na yükümlülükleri arasındaki ilişkiyi değerlendirmeden önce, AT'ye karşı gümrük indirimleri yükümlülüklerimizin nereden kaynaklandığını ve nasıl uygulandığını kısaca hatırlatmakta yarar vardır.

Türkiye ile AT arasındaki ortaklık ilişkisi 1964 tarihli Ankara Anlaşması ve 1973 tarihli Katma Protokol çerçevesinde yürütülmektedir. Ankara Anlaşması, Türkiye ile topluluk arasında gittikçe gelişen bir şekilde gümrük birliği kurulmasını öngermektedir. Katma Protokol Gümrük Birliğinin gerçekleştirilme koşullarını düzenlemektedir (99).

Katma Protokol'e göre Türkiye'nin gümrük vergilerini Topluluğa karşı indirme mükellefiyeti, 10'uncu madde uyarınca, belirli ürünleri itibariyle 12 yıllık bir döneme yayılmaktadır(12 Yıllık Liste) (100).

(99) DEİK BÜLTENİ, "Türkiye-At Gümrük Birliği Çerçevesinde Gümrük İndirimi Yükümlülükleri", 1989, s. 9.

(100) Volkan SAVAŞ, "Türkiye-AET İlişkileri", HDTM, Ankara, 1988, s. 29.

Diğer taraftan, Protokol'ün 11 inci maddesinde ise gümrük vergisi indirimleri bakımından Türkiye'ye bir esneklik tanınmakta ve bu indirimlerin Katma Protokol'ün 3 sayılı ekinde yer alan maddeler itibariyle 22 yıllık bir dönemi (22 Yıllık Liste) kapsaması kararlaştırılmaktadır (101). Buna göre indirim nispetleri, 12 yıllık liste için % 10, 22 yıllık liste içinde % 5 olarak tesbit edilmiştir.

Dolayısıyla Türkiye'nin 12 yıllık rejime tabi ürünlerde 1985 yılında AT'ye karşı gümrük vergilerini, eş etkili vergi ve resimlerini tamamen kaldırmış ve 3'üncü ülkelere karşı topluluğun OGT aynen kabul edilmiş olması gerekiyordu. Topluluk üyesi ülkelerin 3'üncü ülkelere karşı uyguladığı ortak tarife olan OGT, son derece liberal bir tarifedir, ortalama vergi yükü % 5 civarındadır. 22 yıllık ürünlerde ise 1995 yılında gümrük birliğinin sağlanması gerekmektedir (102).

Türkiye 1973 ve 1976 yıllarında gümrük birliği alanındaki yükümlülüklerini yerine getirmiştir. 12 yıllık listede % 20, 22 yıllık listede ise toplam % 10'luk indirim gerçekleştirmiştir. Ancak 1977 yılından sonra bu alandaki yükümlülüklerini sürekli ertelemiştir (103).

(101) SAVAŞ, s. 29.

(102) DEİK BÜLTENİ, s. 9.

(103) Tefrik GÜNGÖR, "Gümrük İndirimleri İle AT Gümrük Birliğine Taahhütlerimiz Arasındaki İlişki", Dünya Gazetesi (24 Ağustos 1989), s. 2.

Türkiye birikmiş yükümlülüklerini 1988 yılından itibaren yerine getirmeye başlamıştır. 20-21 Aralık 1988'de Brüksel'de AT yetkilileri ile yapılan görüşmelerde, 1976'da durdurulmuş ve 1988-1989 başlarında % 10'ar iki indirim yapılmış, Türkiye'nin gümrük birliğini oluşturma yükümlülüğünü, 1995'e tamamlayacağını belirtip, yeni bir takvim verilmişti.

TABLO:IV.2- TÜRKİYE'NİN AT'A VERDİĞİ GÜMRÜK UYUM TAKVİMİ

<u>Yıllar</u>	<u>Tarife Yıllık</u>	<u>indirimi Toplam</u>	12 Yıllık Liste	
			<u>OGT'ye Yıllık</u>	<u>Uyum Toplam</u>
1989	10	40	20	20
1990	10	50	-	20
1991	10	60	20	40
1992	10	70	-	40
<u>Yıllar</u>	<u>Tarife Yıllık</u>	<u>indirimi Toplam</u>	22 Yıllık Liste	
			<u>OGT'ye Yıllık</u>	<u>Uyum Toplam</u>
1989	10	30	20	20
1990	10	40	-	20
1991	10	50	-	20
1992	10	60	20	40

Kaynak: HDT

8-9 Ağustos kararlarının Türkiye'nin AT'a yükümlülükleri açısından, İKV tarafından yapılan araştırma sonucu fazla bir ilişkinin bulunmadığı açıklanmıştır. Türkiye ile AT arasında gümrük birliğine konu olan 790 maddenin % 72'sinde

yeni takvim olarak belirlenen 1992 hedeflerinin önüne geçildiği bildirilmiştir.

İKV'nın son kararlar çerçevesinde Topluluk ilişkilerini inceleyen araştırmasında, Türkiye'de ve AT'da uygulanan yeni gümrük tarifesinin 5019 pozisyonundan oluşmakta olduğu belirtildi. 9 Ağustos kararları kapsamında 872 tarife pozisyonunda gümrük hadlerinin değişime uğradığını ve bunun genelinde % 17.4'ünü oluşturduğu belirtilerek bunlardan 790 maddenin AT ile Türkiye arasındaki gümrük birliğine konu olan mallar olduğu kaydedilmiştir (104).

Yukarıda verilen takvime göre, 9 Ağustos kararlarının AT yükümlülükleri ile ilgisi görülememiştir. 1992'ye kadar AT ile hesaplara esas olan 1967 yılı gümrük hadleri üzerinden 12 yıllık listede gümrük indirimi % 70, 22 yıllık listede ise % 60 olarak yapılacak ve geri kalan miktarlar 1995'e kadar kaldırılacaktır. İthalattaki fonları 1993'e kadar elleyemeyeceğimiz, ancak 1993'ten sonra 5-6 yılda kaldıracağımız belirtilmiştir.

AT'na taahhütler yönünden bakıldığında ise son kararlara konu olan gümrük birliği kapsamındaki 790 maddenin % 44'ünün 12 yıllık listeye, % 56'sının ise 22 yıllık listeye tabi olduğu belirtilerek, 1995 için 12 yıllık listede yer alan 347 pozisyondan 200'ü ile 22 yıllık rejim kapsamında 443 pozisyonun 371'inde taahhüt edilen eşit ve ileri-

(104) Dünya Gazetesi, 2 Ağustos 1989, s. 11.

sine giden indirimler yapıldığı tesbit edilmiştir. Bu arada 790 pozisyonda yapılan indirimin 571'inde yani % 72'sinde AT verilen yeni takvimde 1992 yılı için konulan hedefe ulaşıldığı veya geçildiği belirtilmiştir (105).

Ortak gümrük tarifesine uyum yönünden bakıldığında 44 pozisyonda OGT'sinin altına düşüldüğü görülmektedir. Bunlar genellikle kimya ve ecza maddeleri, mısır ve unu ile 20 mamul pozisyonunda bulunmaktadır. Bunlar dikiş makinası, röntgen cihazı, dişçi koltuğu ve malzemesi gibi maddelerdir.

9 Ağustos kararları ile yapılan gümrük indirimleri fiili hadleri değiştirmektedir. Topluluğa karşı yapılan indirimlerle ilgisi bulunmamaktadır. Topluluğa karşı indirimler yılbaşlarında yayınlanan kararnameler ile kanuni hadler üzerinden yapılmakta ve AT ile AT dışı ülkelere farklı gümrük vergisi oranları belirlenmekte ve konselide edilmektedir (106).

(105) Dünya Gazetesi, s. 11.

(106) DEİK BÜLTENİ, s. 10.

S O N U Ç V E Ö N E R İ L E R

1988 ve 1989 yıllarında dünya sanayii büyürken, ticaret hacmi genişlerken, yatırımlar rekor seviyelere ulaşırken tersine Türkiye'de sanayiinin büyüme hızı ve ihracat yavaşlamış ve yatırımlarda gerileme görülmüştür. Her ne kadar 1980'li yıllarda sanayii değişen şartlara ayak uydurmuş, elindeki ithal ikamesine dayalı sanayii ile dışa açılmış, ihracat yapmış, rekabet etmiş ve ayakta durabilmişse de hızla gelişen ve değişen dış şartlara uyum sağlamada zorluklarla karşılaşmaktadır.

İmalat sanayiinde ortaya çıkan dengesizlikleri gidermek, gerek bu dengesizliğin doğurduğu olumsuz sonuçlar, gerekse imalat sanayiinin öteden beri sahip olduğu sorunların çözümlenebilmesi zorunludur. İşte bu amaçla sanayiye rekabet kazandırmak, AT ile entegrasyonunu sağlamak, üretimi artırmak, batı kalitesinde mal üretebilmek ve fiyat artışlarını frenlemek amacıyla 1989 yılının Ağustos ayında ithalat rejiminde yapılan değişikliklerle gümrük ve fon oranları indirilmiştir.

Daha önceden de değinildiği gibi, 1988 yılında başlayan durgunluk, 1989 yılının ikinci yarısına kadar devam etmiştir. 1989 yılının ikinci yarısından itibaren alınan bu tedbirler sonucunda, sanayiideki durgunluk terk edilmiş ve imalat sanayii yeniden büyüme sürecine girmiştir.

Gümrük vergisi ve fonlarda yapılan indirimler imalat sanayiinde olumlu gelişmeler göstermiş ve ekonominin içteki satın alma gücünü olumlu yönde etkilemiştir. Bunun sonucunda üretim ve satışlar arttı, fiyatlar gerileme eğilimine girdi ve yatırımlarda ufakta olsa bir kıpırdanma olmuştur. Gümrük ve fon indiriminin sanayiide sebep olabileceği olumsuzluklar yanında ileri doğru atılmış olumlu adımlar olduğunu söyleyebiliriz.

Türk imalat sanayiinin gerekli büyüme hızına erişebilmesi, AT ile entegrasyonunun sağlanabilmesi ve gerekli rekabet gücüne kavuşabilmesi, sanayiinin çözüm bekleyen sorunlarının çözümlenmesine, üretim faktörleri yetersizliğinin ortadan kaldırılmasına ve aynı zamanda sanayiinin etkin bir şekilde teşvik edilmesine bağlı olmaktadır. Bu konudaki önerilerimizi şu şekilde ortaya koyabiliriz.

Türk imalat sanayiinin yapısını modernleştirici, maliyetleri düşürücü, kaliteli mal üretici dokuların kurulmasına yardım eden teşviklere önce yönelinmesi gerekir. Teşviklerde rekabet gücü ve istihdam yaratma kapasitesi birinci önceliği almalıdır. Ayrıca imalat sanayiinin rekabet düzeyinde başarılı olabileceği sektör ve ürünler saptanmalıdır. Ön-

celikli sektörlerde rekabet gücünü artırmak ve geliştirmek için Türkiye dünyadaki yönelimleri yakından izlemeli ve bu yönelimlerden yararlanma yollarını aramalıdır.

İmalat sanayii üretimine çeşitli teşvikler yolu ile kolaylıklar sağlanmalıdır. Bunlar üretim aşamasında olabileceği gibi çeşitli kredi destekleri şeklinde de olabilir. Diğer taraftan yatırılabilen fonlar üzerindeki devlet kontrolünün kaldırılması gereklidir. Buna paralel olarak kredi maliyetleri azalabilir.

Kararların başarılı olması için öncelikle enflasyonun kontrol altına alınması gerekir. Para arzının kontrolü, bütçe açıklarının kapatılması enflasyonu teşvik eden karar ve uygulamalar askıya alınmalı, ihracatın dengeli olması ve KİT fiyatlarının devamlı olarak artırılmaması ve KİT'nin ürettiği malların kalitesinin dünya standartlarına uygunluğu sağlanmalıdır.

İthalatta haksız rekabetin önlenmesi, kalitesiz ve ucuz fiyatlı malların ülkeye girişini önlemek için anti-dumping yasalarının ve telafi edici vergi politikalarına daha etkin olarak işlerlik kazandırılmalıdır. İthalatta tekelleşmeyi önleyici yasaların çıkarılması ve özellikle dayanıklı tüketim mallarında ithalat sonrası servis kurma zorunluluğu getirilmelidir.

Özellikle verimli ithal-ikame alanlarına ve mukayeseli üstünlük arzeden imalat sanayii dallarına yatırımlar

öncelikle belirlenerek kaydırılmalıdır. Sağlıklı dışa açılma politika hedefinin gerçekleştirilmesi önemli miktarda dış borca başvurmadan, iç tasarrufu artırarak, imalat sanayii yatırımlarının artırılması gerekmektedir.

Türkiye, hem dünya pazarlarına girişi hızlandırmak hem de sanayide gelişmeyi sağlamak için, kaynaklarını ve teşvik sistemini rekabet gücü yaratacak ve etkinliği artıracak biçimde harekete geçirilmesi amacına yönelik yapmalıdır.

Türk sanayiine uzun vadede aşırı korumacılık yararlı olmayacaktır. Çünkü aşırı koruma uzun dönemde rekabet şansını ortadan kaldıracak bir faktördür. Hammadde ve ara mallarında yapılan indirimler, ilgili bulunduğu sanayii dalında maliyet artışlarını kontrol altına alarak rekabet gücünü artıracaktır. Ancak genel anlamda yapılan gümrük ve fon indirimlerinin sanayiyi darboğazlarla karşı karşıya bırakması da sözkonusudur. AT giriş gibi sonucu belirsiz olan bir konuda olumlu adımı atmış olmak için, imalat sanayiinin aniden rekabet ortamına sokmak oldukça risklidir ve amaç Türk sanayiine rekabet gücünün kazandırılması ise, bu konuda yapılacak işin maliyetleri düşürmek olduğu açıktır.

Bir ekonomide yeni sanayii kurulurken, sınai kuruluş dönemi sorunlarını çözüp, deneyim kazanıp ekonomik büyüklüğe ulaşınca kadar kesinlikle korunmalıdır. Bugün liberalizmin önceliğini yapan ülkelerde, imalat sanayii dallarını hala korumaktadırlar. Koruma gereklidir, ama bunun belirli

bir süresi ve belirli bir oranı olmalıdır. Korumanın hangi süre ile hangi oranda yapılacağı açıkça söylenmeli ve bir takvime bağlanmalıdır. Düzensiz bir şekilde koruma oranları düşürülüp yükseltilmemelidir.

Bu geçiş döneminde bazı sınıai kuruluşlarını kolayca feda etmemeye dikkat etmek gerekir. Unutulmamalıdır ki bugünkü ihracatımızın %80'ini oluşturan imalat sanayiinin büyük çoğunluğu küçük kuruluşlar halinden bugünkü seviyelere gelmiştir. Bugünün genç ve küçük kuruluşlarının ilerinin güçlü rekabetçileri olarak yaşamalarına imkan sağlanmalıdır. Ülke sanayiinin dünya sanayisi ile rekabetinde bazı handikapları karşılayacak kadar korumacılığa mutlaka gerek vardır.

Sonuç olarak diyebiliriz ki; gümrük ve fon indirimleri ve getirdiği tesirler imalat sanayiini olumlu yönde etkilemiştir. Günümüzde sosyalist ülkelerin dahi pazar ekonomisine geçme zorunluluğu duyduğu çağımızda bizim de kendi ayakları üzerinde durabilen ve dünya sanayii ile rekabet edebilecek güçlü bir sanayii sektörüne ihtiyacımız kaçınılmazdır.

İşte bütün bunlardan dolayı, imalat sanayiine yeni bir hız verebilmek, hem de katılacağımız AT ülkelerinin üretim ve ekonomik yapılarına yaklaşabilmek için yapılanları ve yapılacakları yeniden gözden geçirerek gerekli tedbirleri almamız gerekmektedir. Alınan bu tedbirler makul seviyelerde ve zamanlaması önceden ilan edilmek suretiyle belli bir program ve plan içerisinde yapılması gerekmektedir.

K A Y N A K L A R

- AKAT Savaş Asaf : "1990 Yılında Türk Ekonomisi",
Banka ve Eko. Der. S. 6
(Haziran 1990)
- ALTINTAŞ Mustafa : "Develüasyon Kaçınılmaz Olacak",
Ekonomik Panorama Dergisi, S. 18
(Haziran 1990)
- ALTUN Fermani : "32 Sayılı Kararın Getirdikleri",
Para ve Ser. Piy. Der. , S. 126
(Ağustos 1989)
- ASO : Üç Aylık Ekonomik Rapor,
(Nisan-Haziran 1990)
- ASO : Üç Aylık Ekonomik Rapor,
(Temmuz-Eylül 1990)
- BAŞOL Koray : Türkiye Ekonomisi, Dokuz Eyl.
Üni. İkt. ve İda. Bil. Fak.
Ya. No:2, İzmir, 1983
- BERKER Feyyaz : "İhracatta Rekabet Şansımız
Azalacak", Kapital Dergisi,
Eylül 1989
- BALKIR Canan : "1990'lı Yıllarda Türk Ekonomi-
si", Eko. Pan. Der., S. 41
(Ekim 1990)
- CİLLOV Haluk : "İthalattaki Büyüme", Milliyet
Gazetesi, 12 Haziran 1990

- ÇARIKÇI Emin : Yarı Gelişmiş Ülkelerde ve Türkiye'de Sanayileşme Politikaları, Turhan Kitabevi, Ankara, 1983
- DİRİMTEKİN Halil : Türkiye Ekonomisi, A.Ü. Yayınları, Eskişehir, 1984
- DEİK Bülteni : "İthalat Rejimine Ek Kararlar", Ağustos 1989
- DEİK Bülteni : "Türkiye-AT Gümrük Birliği Çerçevesinde Gümrük İndirimi Yükümlülükleri", 1989
- Dünya Gazetesi : 12.8.1989
- DİE : İmalat Sanayii Durumu, 1990 /
- DPT : Teşvik Bülteni /
- DPT : Temel Ekonomik Göstergeler (Ocak-Temmuz 1990)
- DIŞ TİCARET BÜLTENİ : Ocak-Şubat-Marat 1990
- EKONOMİK PANORAMA D. : "Acele Liberalizm". S. 33 / (20.8.1989)
- ERONAT İlhan : Planlı Dönemde Türk Sanayii, Ank. İkt. ve Tic. İlim. Ake. Ya. No:62, Ankara, 1973 /
- EKONOMİK PANORAMA D. : S. 40 (Kasım 1990)
- GÜNGÖR Tefvik : "Gümrük İndirimleri İle AT Gümrük Birliği Taahhatlerimiz Arasındaki İlişki", Dünya Gazetesi, 24 Ağustos 1989

- HAN Ergül : Türkiye'de Sanayileşme Süreci ve Stratejisi, A.Ü. İkt. Ve Tic. İlim. Ake. Ya. No: 205, Eskişehir, 1974
- HOŞGÖR Raci : "32 Sayılı Karar İle Getirilen Başlıca Yenilikler", İktisat Dergisi, S. 5 (Ekim 1989)
- HOŞGÖR Raci : "11 Ağustos Kararları Üzerine", Para ve Sermaye Piyasası Dergisi, S. 126, (Ağustos 1989)
- HDT : Başlıca Ekonomik Göstergeler-1990 (Ocak-Aralık 1990)
- İKTİSAT DERGİSİ : "Ülkemize Yabancı Sermaye Girişinde Önemli Oranda Artışlar Sağlanmıştır", S. 5 (Ekim 1989)
- İSO : 1988 Yılında İmalat Sanayii Sektörü ve Üretim Kapasitesi Kullanım Oranı, İSO Araş. Dai. Ya. No:1989/4, Nisan 1989
- İSO : 1989 Yılıının İmalat Sanayii Sektörünün Genel Durumu I-IV, İSO Yayınları
- İSO : 1990 Yılıının Üçüncü Üç Ayında İmalat Sanayii Sektörünün Genel Durumu , İSO Araş Dai. Ya. No:1990/13, Kasım 1990
- İSO : S. 284 (22 Ocak 1990)

- KAZGAN Gülten : Ekonomide Dışa Açık Büyüme, Altın Kitabevi Yayınları, İstanbul, 1988
- KURDAŞ Kemal : "Ekonomide Bunalıma Doğru", Bank. ve Eko. Yor. Der. S. 2 (Şubat 1990)
- KAVAS Ahmet : "11 Ağustos Kararlarının Getirdikleri", Para ve Ser. Piy. Der., S. 126 (Ağustos 1989)
- KÖKDEN Hatice : "Sanayiileşme Stratejileri ve GÖKAL İsmail H Türkiye Deneyimi", HDT Dergisi, S. 5 (1990/1)
- OKYAR O : "Plan Dönemi Sanayiileşme Stratejisi Hakkında Düşünceler", Yeni Forum, Cilt III, S. 57 (15 Ocak 1982)
- RESMİ GAZETE : T. 9.8.1989, No:14392, S. 20247
- RESMİ GAZETE : T. 11.8.1989, No:14391, S. 20249
- SÖNMEZ Mustafa : Türkiye Ekonomisinde Bunalım, Belge Yayınları 18, Cilt II, İstanbul 1982
- SAĞLAM Dündar : Türkiye Ekonomisi, Sanem Matbaası, Ankara, 1983
- SERİN Necdet : Türkiye'nin Sanayiileşmesi, Ankara, 1963
- SEYİDOĞLU Halil : Türkiye'de Sanayiileşme ve Dış Ticaret Politikası, Turhan Yayınevi, Ankara, 1982

- SEVİG Vecdi : "60 Yılında Korumacılık ve Konvertibilite", ASO Der., S.99 (Tem-Ağu. 1989)
- SEVİG Veysi : "Ağustos Ayı Ekonomik Kararlarının Hukuksal Yapısı "Konvertibilite"", Para ve Ser. Piy. Der., S. 126 (Ağustos 1989)
- SAVAŞ Volkan : Türkiye-AET İlişkileri, HDTM, Ankara, 1988
- ŞENSES Fikret : 1980 Sonrası Ekonomi Politikaları Işığında Türkiye'de Sanayileşme, V Yayınları, Ankara, 1989
- TOBB : Üç Aylık Ekonomik Rapor (Tem-Eyl. 1989), Ankara, 1989
- TOBB : Üç Aylık Ekonomik Rapor (Eki-Ara. 1989), Ankara, 1989
- TOBB : Üç Aylık Ekonomik Rapor (Oca-Mart 1990), Ankara, 1990
- TOBB : Üç Aylık Ekonomik Rapor (Nis-Haz. 1990), Ankara, 1990
- TOBB : Üç Aylık Ekonik Rapor (Tem-Eyl. 1990), Ankara, 1990
- TOBB : İktisadi Rapor, Ankara, 1990
- TOĞAN Subidey : "1980'li Yıllarda Türkiye'de İthalatın Liberalizasyonu ve Gümrük Vergilerinin Yeniden Düzenlenmesi", Ank. San. Oda. Der., S. 100 (Eyl-Ekim 1989)
- OLGUN Hasan

- TÜZGİRAY Erkal : "Son Ekonomik Kararlar ve Getirdikleri" Para ve Ser. Piy. Der., S. 126. (Ağustos 1989)
- TKKB : "Türkiye Ekonomisindeki Gelişmeler", S. 33 (Ocak-Şubat-Mart 1990)
- T.U.B. : Faaliyet Raporu 1989, Ankara, 1990
- TÜSİAD : 1990 Yılına Girerken Türk Ekonomisi, Tüsiad Ya. No:T/90 (Ocak 1990)
- TÜSİAD : 21. Yüzyıla Doğru Türkiye, Tüsiad Ya. No:T/91 (Mart 1991)
- ÜNLÜ Nergis : Türk Sanayisinde Görülen Gelişmeler, HDT, Ankara, 1988
- YASED : Üretim Teknolojisinin Yenilenmesinde Dış Yatırımların Rolü, Yased Ya. No:37, 1990
- YASED : Avrupa Ekonomik Topluluğu İle Bütünleşme Yabancı Sermaye Yatırımları, Yased Ya. No:34, 1989
- Yapı Kredi Bankası : Aylık Ekonomik Gelişmeler (Ocak-Mayıs 1990)

EK.1- Nominal ve Efektif Koruma Oranları

(1988 - 1989)

I-O Tablosu Sektör Kodu	Sektör	NKO		EKO	
		1988	1989	1988	1989
1	Tarım	56.19	32.12	59.53	31.82
2	Hayvancılık	24.41	23.69	11.38	16.32
3	Ormancılık	20.14	61.81	19.44	61.94
4	Balıkçılık	85.20	128.58	86.50	136.59
5	Kömür Madenciligi	34.09	28.59	22.30	17.67
6	Ham Petrol	45.02	44.83	44.22	44.56
7	Demir Cevheri Çıkarımı	16.94	41.42	5.92	36.75
8	Diğer Metalik Cevher Çıkarımı	43.45	48.42	36.25	43.27
9	Metalik Olmayan Madenler Çıkarımı	74.04	60.47	73.69	59.91
10	Taş Ocakçılığı	23.99	21.03	8.74	7.41
11	Mezbaha Ürünleri	43.63	47.26	135.14	187.40
12	Sezbe ve Meyve İşl. Sanayii	101.37	48.91	205.38	68.00
13	Bitkisel ve Hayvansal Yağlar İmalı	23.49	147.32	-1.78	-10694.88
14	Un ve Unlu Mamülleri Sanayii	111.59	103.92	-892.53	-315.1
15	Şeker Üretimi	110.37	80.96	-191.75	-180.77
16	Diğer Besin Maddeleri	112.20	88.58	355.12	230.07
17	Alkollü İçkiler	230.09	194.05	442.26	390.22
18	Alkolsüz İçkiler	186.88	107.72	327.74	153.47
19	Tütün Sanayii	81.37	75.02	121.35	152.81
20	Çiçirleme	27.71	15.62	-15.46	-15.07
21	Dokuma Sanayii	74.00	47.28	91.49	53.49
22	Elbise, Giyim Eşy. ve Dok. H. Eşy.	179.50	78.22	358.39	99.83
23	Deri ve Kürk Ürünleri	47.82	45.16	43.72	42.24
24	Ayakkabı Sanayii	65.06	62.49	71.07	69.92
25	Ağaç ve Mantar Ürünleri	29.76	59.77	29.51	57.24
26	Ağaç, Mobilya ve Mefruşat Sanayii	172.13	83.46	618.48	106.01
27	Kağıt ve Kağıt Ürünleri	33.85	59.64	23.61	55.65
28	Basım, Yayın ve Ciltçilik	30.26	34.40	23.15	19.13
29	Kimyasal Gübreler İmalı	27.17	30.02	3.76	11.23
30	İlaç Sanayii	35.43	50.56	23.88	46.93
31	Diğer Kimyasal Maddeler İmalı	56.49	46.64	54.82	41.93
32	Petrol Arıtımı	57.25	46.50	65.57	46.47
33	Diğer Petrol ve Kömür Ürünleri	26.08	39.18	-2.97	28.04
34	Kauçuk ve Kauçuk Ürünleri	61.04	41.20	60.20	30.86
35	Plastik Ürünleri	114.20	78.69	197.50	111.96
36	Cam ve Camdan Mamül Eşya	153.56	80.35	220.41	90.67
37	Çimento Sanayii	17.07	36.21	-3.90	19.49
38	Diğer Taş ve Toprağa Dayalı Sanayii	51.24	58.68	51.63	62.89
39	Demir Çelik Ana Sanayii	43.02	28.72	38.04	21.17
40	Diğer Metal Ana Sanayii	44.59	43.11	36.01	34.82
41	Metal Eşya Sanayii	106.17	75.06	176.10	109.97
42	Elektriksiz Makinaları	79.58	59.30	87.70	65.23
43	Tarımsal Makina ve Techizat	95.59	70.47	132.50	97.12
44	Elektrikli Makinalar	83.91	54.99	100.27	58.01
45	Deniz Ulaşım Araçları	97.33	97.43	102.37	105.25
46	Demir Yolları Ulaşım Araçları	51.11	50.11	46.93	48.90
47	Motorlu Kara Ulaşım Araçları	119.98	73.53	167.60	90.15
48	Diğer Taşıma Araçları	42.56	16.80	37.13	9.06
49	Diğer İmalat Sanayileri	73.33	51.71	75.62	50.68
	Ağırlıklı Ortalama	59.50	48.84	64.98	46.39
	Standart Sapma	48.55	33.23	194.68	93.31

