

T. C. ANADOLU ÜNİVERSİTESİ
SOSYAL BİLİMLER ENSTİTÜSÜ

**ORGANİZE SANAYİ BÖLGELERİ
VE
ESKİŞEHİR UYGULAMASI**

(YÜKSEK LİSANS TEZİ)

Aydın MERİÇ

Eskişehir - 1991

İÇİNDEKİLER

	<u>Sayfa No</u>
TABLOLAR	VIII
KISALTMALAR	X
GİRİŞ	1

B İ R İ N C İ B Ö L Ü M

ORGANİZE SANAYİ BÖLGESİNİN TEORİK YAPISI

I. SANAYİLEŞME VE BÖLGESEL KALKINMA	5
A. SANAYİNİN TANIMI ve ALT KESİMLERİ	5
1. Sanayinin Tanımı	5
2. Sanayinin Alt Kesimleri	6
B. SANAYİLEŞME STRATEJİLERİ	7
1. İlkel Ürünlerde Uzmanlaşma Stratejisi	9
2. Dengeli Kalkınma Stratejisi	9

	<u>Sayfa No</u>
3. Sanayide Uzmanlaşma Stratejisi ..	10
C. SANAYİLEŞME ve KALKINMA	10
D. SANAYİLEŞME VE BÖLGESEL GELİŞME	12
II. ORGANİZE SANAYİ BÖLGELERİ	14
A. ORGANİZE SANAYİ BÖLGELERİNİN TANIMI ve GELİŞİMİ	14
1. Organize Sanayi Bölgelerinin Tanımı	14
2. Organize Sanayi Bölgelerinin Gelişimi	15
B. ORGANİZE SANAYİ BÖLGELERİNİN AMAÇLARI ve UYGULAMA İLKELERİ	17
1. Organize Sanayi Bölgelerinin Amaçları	17
2. Organize Sanayi Bölgelerinin Uygulama İlkeleri	18
C. ORGANİZE SANAYİ BÖLGELERİNİN BÖLGE ve ŞEHRİN PLANLAMASINDAKİ ÖNEMİ	22

İ K İ N C İ B Ö L Ü M

ORGANİZE SANAYİ BÖLGELERİNE GENEL BİR BAKIŞ

VE ESKİŞEHİR ORGANİZE SANAYİ BÖLGESİ

I. ORGANİZE SANAYİ BÖLGELERİNİN TÜRKİYE'DEKİ GELİŞİMİ	24
--	-----------

A. ORGANİZE SANAYİ BÖLGELERİ İLE İLGİLİ	
YASAL GELİŞMELER	25
1. Kalkınma Planlarının Önerdiği	
Yasal Gelişmeler	25
a. Birinci Beş Yıllık Kalkınma	
Planı	25
b. İkinci Beş Yıllık Kalkınma	
Planı	26
c. Üçüncü Beş Yıllık Kalkınma	
Planı	27
d. Dördüncü Beş Yıllık Kalkınma	
Planı	28
e. Beşinci Beş Yıllık Kalkınma	
Planı	28
f. Altıncı Beş Yıllık Kalkınma	
Planı	29
2. Sanayi ve Teknoloji Bakanlığı	
Kuruluş Kanunu	29
3. Organize Sanayi Bölgeleri Kurma	
Fonu Yönetmeliği	30
4. Sanayi ve Teknoloji Bakanlığı	
Fonlar Yönetmeliği	34
B. ORGANİZE SANAYİ BÖLGELERİNİN	
ORGANİZASYONU VE PLANLANMASI	37
1. Kuruluş Yeri Seçimi	37
2. Arazi Kullanım Standartları	39

3. Yönetim Yapısı	41
C. 1989 SONU İTİBARIYLA ORGANİZE SANAYİ	
BÖLGELERİNİN DURUMU	42
1. Genel Değerlendirme	42
2. Fiziki ve Mali Gerçekleşme	45
a. Fiziki Gerçekleşme	45
b. Mali Gerçekleşme	50
3. Organize Sanayi Bölgelerinin	
Talep Durumu	54
II. ESKİŞEHİR ORGANİZE SANAYİ BÖLGESİ	55
A. ESKİŞEHİR ORGANİZE SANAYİ BÖLGESİNİN	
GENEL YAPISI	55
1. Eskişehir Organize Sanayi	
Bölgesinin Tarihçesi ve	
Gelişimi	55
2. Eskişehir Organize Sanayi	
Bölgesinin Kuruluş Amaçları	57
3. Eskişehir Organize Sanayi	
Bölgesinin Yasal Gelişimi	58
B. ESKİŞEHİR ORGANİZE SANAYİ BÖLGESİNİN	
ORGANİZASYON ve PLANLANMASI	59
1. Eskişehir Organize Sanayi	
Bölgesinin Kuruluş Yerinin	
Değerlendirilmesi	59
2. Eskişehir Organize Sanayi	
Bölgesinin Arazi Kullanım	
Standartları	61

3. Eskişehir Organize Sanayi	
Bölgesinin Yönetim Yapısı	63
C. ESKİŞEHİR ORGANİZE SANAYİ BÖLGESİNİN	
GENEL DURUMU	67
1. Eskişehir Organize Sanayi	
Bölgesindeki İşletmelerin Sanayi	
Kollarına ve Üretilen Malların	
Türlerine Göre Dağılımı	67
a. Eskişehir Organize Sanayi	
Bölgesindeki İşletmelerin Sanayi	
Kollarına Göre Dağılımı	67
b. Eskişehir Organize Sanayi	
Bölgesindeki İşletmelerin Üretilen	
Malların Türlerine Göre Dağılımı ..	70
D. ESKİŞEHİR ORGANİZE SANAYİ BÖLGESİNDE	
YARATILAN İSTİHDAM	70
E. ESKİŞEHİR ORGANİZE SANAYİ BÖLGESİNE	
OLAN TALEP	72
III. ESKİŞEHİR ORGANİZE SANAYİ BÖLGESİNİN	
ŞEHRİN EKONOMİSİNE KATKISI	74

Ü Ç Ü N C Ü B Ö L Ü M
ORGANİZE SANAYİ BÖLGELERİNİN ve
ESKİŞEHİR ORGANİZE SANAYİ BÖLGESİNİN SORUNLARI,
ÇÖZÜM ÖNERİLERİ

I . ORGANİZE SANAYİ BÖLGELERİNİN SORUNLARI	
ÇÖZÜM ÖNERİLERİ	80
A. YASAL SORUNLAR ve ÇÖZÜM ÖNERİLERİ	80
B. KURULUŞ YERİ ve ALTYAPI SORUNU ve	
ÇÖZÜM ÖNERİLERİ	82
C. FİNANSMAN SORUNU ve ÇÖZÜM ÖNERİLERİ	84
D. TALEP SORUNU ve ÇÖZÜM ÖNERİLERİ	85
II . ESKİŞEHİR ORGANİZE SANAYİ BÖLGESİNİN	
SORUNLARI ve ÇÖZÜM ÖNERİLERİ	87
A. ALTYAPI SORUNU ve ÇÖZÜM ÖNERİLERİ	88
B. FİNANSMAN SORUNU ve ÇÖZÜM ÖNERİLERİ	89
C. İSTİHDAM SORUNU ve ÇÖZÜM ÖNERİLERİ	90
SONUÇ	91
YARARLANILAN KAYNAKLAR	i-v
EK - 1	vi-ix

Mu

T A B L O L A R

<u>No</u>	<u>Tablonun Adı</u>	<u>Sayfa No</u>
1.	Türkiye'de Organize Sanayi Bölgelerinin Nitelikleri	21
2.	Gelişmiş Ülkelerde ve Türkiye'de Organize Sanayi Bölgelerinin Nitelikleri ..	21
3.	Ortalama Arazi Kullanım Standartları	40
4.	Organize Sanayi Bölgelerinin Bölgeler İtibariyle Durumu	44
5.	1989 Yılı Sonuna Kadar Biten Organize Sanayi Bölgeleri	46
6.	İnşaatı Devam Eden Organize Sanayi Bölgeleri	47
6.A.	İnşaatı Devam Eden Organize Sanayi Bölgeleri	48
7.	Kamulaştırma ve Proje Safhasından Olan Organize Sanayi Bölgeleri	49
8.	1990 Yılında Programa Alınan Organize Sanayi Bölgeleri ve Alanları	50

<u>No</u>	<u>Tablonun Adı</u>	<u>Sayfa No</u>
9.	1989 Yılı Sonuna Kadar Biten Organize Sanayi Bölgelerinin Proje Tutarları	51
10.	İnşaatı Devam Eden Organize Sanayi Bölgelerinin Proje Tutarları	52
11.	Kamulaştırma ve Proje Safhasından Olan Organize Sanayi Bölgelerinin Proje Tutarları	53
12.	1990 Yılında Programa Alınan Organize Sanayi Bölgelerinin Proje Tutarları	54
13.	Mevcut Bölge Arazi Kullanım Standartları ..	62
14.	Birinci Gelişme Alanı Arazi Kullanım Standartları	62
15.	Mevcut Bölge ve Birinci Gelişme Alanı Toplamı Arazi Kullanım Standartları	63
16.	Eskişehir Organize Sanayi Bölgesindeki İşletmelerinin Sanayi Kollarına Göre Dağılımı	68
17.	Eskişehir Organize Sanayi Bölgesinde Yıllar İtibariyle İstihdam Dağılımı	71
18.	Yıllar İtibariyle Eskişehir Organize Sanayi Bölgelerine Dahil Olan ve Üretime Başlayan İşletmeler	74

K I S A L T M A L A R

AID	: Agency For International Development
A.Ö.F.	: Açık Öğretim Fakültesi
A.Ş.	: Anonim Şirket
C	: Cilt
D.İ.E.	: Devlet İstatistik Enstitüsü
D.P.T.	: Devlet Planlama Teşkilatı
E.L.M.S.	: Eskişehir Lokomotif Makina Sanayi
E.S.O.	: Eskişehir Sanayi Odası
E.T.O.	: Eskişehir Ticaret Odası
Fab.	: Fabrika
Ger.	: Gereç
İm.	: İmalat
Km	: Kilometre
Koll.	: Kollektif
L.T.D.	: Limited
m	: Metre
Mak.	: Makine
Mal.	: Malzeme
Mam.	: Mamul
O.S.B.	: Organize Sanayi Bölgesi
Ö.İ.K.	: Özel İhtisas Komisyonu

R.G.	: Resmi Gazete
S	: Sayı
s	: Sayfa
San.	: Sanayi
Şti.	: Şirket
T	: Türk
T.C.	: Türkiye Cumhuriyeti
Tic.	: Ticaret
T.T.S.D.O.B.B.	: Türkiye Ticaret Sanayi Deniz Odalar Borsalar Birliđi
T.S.E.K.	: Türkiye Süt Endüstrisi Kurumu
Ür.	: Ürün
Yay.	: Yayın

G İ R İ Ő

Yatırım yapan iŐletmelerin temel amacı maksimum kâr elde etmektir. Maksimum kârı elde etmek için üretim ünitesinde, kuruluş maliyetleri ile üretim maliyetlerinin minumumlaştırılması gerekmektedir. Her iki maliyetin de özellikle kuruluş yerinin seçimi ile doğrudan ilişkisi bulunmaktadır. Bilindiđi gibi kuruluş yerinin seçiminde hammaddeye, enerji kaynaklarına, vasıflı ve yeterli işgücünün varlığına, uygun taşıma imkanlarının bulunması gibi özelliklerin dikkate alınması maliyetlerin düşük olmasını sağlamaktadır. Uygun bir kuruluş yerine sahip olan işletme rekabet üstünlüđü sağlamakta ve maximum kâr elde etmektedir. Kuruluş yerini etkileyen önemli bir faktör de ülke politikalarıdır. Ülkenin ve çeşitli bölgelerin ekonomik gelişme biçimine ve sürecine yön veren yöneticiler gelişmenin istenilene uygun olarak gerçekleşmesi için bazı kararlar almaktadırlar. Bu kararların en önemlisi de, ekonomik kaynakları harekete geçirerek, gelişmeyi hızlandıran sanayileşmenin, ülkenin hangi bölgelerinde veya

bölgelerin hangi kesimlerinde yoğunlaşması olmaktadır.

Sanayileşmenin gelişmeye başlamasıyla; yol, nehir, deniz kenarlarına veya yerleşim merkezlerinin içlerine kurulan sanayi işletmeleri, öncelikle yerel yönetimler için çevre kirliliği, gürültü, trafiğin aksaması gibi sorunları ortaya çıkarmıştır. Ayrıca sanayi işletmelerinin belirli bölgelerde yoğunlaşması bölgelerarası gelişme farklılıkları yaratmıştır. Gelişen bölgelerde yoğunlaşan nüfus sıklığı yerel yönetimlerin önemli şehirleşme sorunları ortaya çıkmıştır.

Sanayi işletmeleri plansız ve düzensiz bir şekilde altyapıdan yoksun olarak genişlemişlerdir. Bunun sonucu sanayi işletmeleri de modern üretim teknolojilerini kullanmak, kuruluş yeri seçiminde maliyetleri azaltmak, en iyi (ucuz ve çabuk) ulaşım imkanları olan, gelecekte ek üretim ünitelerinin genişlemelerine imkan verecek tesislerin kurulabileceği bölgeleri tanımlamaya başlamışlardır. Bu bölgelerde depolama, yükleme, boşaltma tesislerinin rahatlıkla yapılabileceği, üretim artıklarının uzaklaştırılabileceği yerlerdir. Bu da Organize Sanayi Bölgeleri kavramını ortaya çıkarmıştır.

Sanayileşmekte olan ülkelerde, sanayi işletmelerinin ulaşım ağına, insan gücüne, hammaddelere, enerjiye ve tüketim merkezlerine ulaşılabilirliğindeki eşitsizlikler, bölgelerarası dengesizlikler yaratarak sosyal yapıyı bozmaktadır. Öte yandan, karmaşık bir özellik gösteren sanayi altyapısının bireysel olarak karşılanması durumunda yatırım masrafları yükselmektedir. Sonuçta üretim

maliyetleri artmakta ve pazarlama aşamasında rekabet olanaklarını azaltmaktadır. Bu nedenle O.S.B.leri makro politikaları uygulamanın etkin bir aracı olması yanısıra sanayinin gelişmesini sağlayan, sanayi işletmelerini çağın şartlarına göre modernleştiren, verimliliği yükselten, maliyetleri azaltan, kârı artıran ve ürünün kalitesini yükselten önemli bir sanayileşme yöntemi olarak uygulanmaktadır.

, Bu araştırmamızda sanayi üretiminin hızla artmasını sağlayacak biçimde müteşebbise, uygun koşulları hazırlanmış olan yerlerde üretime özendiren, düşük maliyetli üretim yapılmasını sağlayan ve özellikle dengeli bölgesel kalkınmayı amaçlayan O.S.B.leri incelenmiştir.

Çalışmanın birinci bölümünde, Sanayileşme ve Bölgesel kalkınma başlığı altında sanayinin tanımı, alt kesimleri, sanayileşme stratejileri sanayileşmenin kalkınma ve bölgesel gelişme ile olan ilişkisi ele alınmıştır. Daha sonra O.S.B.lerine geçilerek O.S.B. tanımı, gelişimi, amaçları ve uygulama ilkeleri ve O.S.B.lerinin bölge ve şehir planlamasındaki önemi incelenmiştir.

İkinci bölümde, O.S.B.lerinin Türkiye'deki gelişimi verilmiştir. O.S.B.lerinin Türkiye'deki gelişimi başlığı altında; O.S.B.lerinin yasal gelişimi, organizasyon ve planlanması anlatılarak 1989 yılı sonu itibariyle değerlendirme yapılmıştır. Daha sonra uygulama olarak Eskişehir O.S.B.nin genel yapısı, organizasyon ve planlanması, genel durumu, istihdam ve talep durumu ele

alınarak O.S.B.nin Eskişehir ekonomisine katkısı incelenmiştir.

Üçüncü bölümde ise, karşılaşılan sorunlar ele alınarak bu sorunların çözüm önerileri tartışılmıştır.

B İ R İ N C İ B Ö L Ü M

ORGANİZE SANAYİ BÖLGESİNİN TEORİK YAPISI

I . SANAYİLEŞME VE BÖLGESEL KALKINMA

A. SANAYİNİN TANIMI VE ALT KESİMLERİ

1 . Sanayinin Tanımı

Sanayi; "Büyük ölçüde ve devamlı olarak hammaddelerin mamul mallar haline dönüştürülmesidir."¹

Diğer bir tanımlamaya göre sanayi; ilkel maddeleri veya ara mamulleri belirli işlemlerden geçirerek tüketicilerin istek ve beklentileri doğrultusunda nihai ürünler ortaya koyan bir sektördür.

Modern anlamda sanayinin başlangıcı 1780'li yıllarda sanayi devrimi ile ortaya çıkmıştır. Sanayi devriminden önce

¹ Necat BERBEROĞLU, Halil DİRİMTEKİN, Türkiye Ekonomisi, T.C.Anadolu Üniversitesi Yayınları No. 119, A.Ö.F. Yayın No. 43, Ankara, 1987, s. 291.

retim byk lde emeęe dayalı olmuř ve ilkel teknikler kullanılmıřtır. İřletmeler bu dnemde genellikle kk lekli olup, tketim malları ihtiyaçını karřılamıřtır. Sanayi devriminden sonra, su ve kmr enerjisi ve zellikle buhar enerjisi ve geliřtirilen mekanik aralarla retime geilmiřtir. retilen mallar, miktr ve eřit olarak byk artıřlar gstermiřtir. Tketim mallarının yanısıra retim aralarını retimi de nemli yer almaya bařlamıř ve bu pay giderek bymřtr.

Sanayi devriminden sonra ortaya ıkan sanayileřme sreci yalnızca ekonomik bir olgu deęil, bunun yanısıra ok eřitli toplumsal, kltrel ve siyasal nitelikler tařıyan karmařık bir sretir.²

2. Sanayinin Alt Kesimleri

Sanayi, olduka geniř kapsamlı bir kavram olduęu iin eřitli dřnce ve ltlere gre belirli alt kesimlere ayrılmaktadır. Bu ayrımlar, gerek sanayinin yapısal zelliklerini, gerekse geliřme ařamalarını ve geliřme ynlerini gsterebilmesi bakımından gereklidir.

En ok kullanılan ayırım, imalat sanayi, madencilik ve enerji sektr olarak yapılan l ayırımdır. Madencilik sektr; doęadaki demir, ham petrol gibi madenlerin ıkarılması ile ilgilidir. ıkarılan madenlerin iřlenmesi imalat sanayinin kapsamındadır. Enerji sektr ise, tm

² İsmet Sabit BARUTUGİL, Bursa Organize Sanayi Blgesi, Bursa, 1988, s. 1.

kaynaklardan elde edilen yakıt ve enerjinin üretimini kapsamaktadır.

Ham petrol ihracatçısı olan veya belirli madenlerde çok büyük rezervlere sahip bulunan ülkeler dışında ekonomilerde, sanayinin çok önemli bir bölümünü (%85-90'nı) imalat sanayi oluşturur. Bu nedenle imalat sanayi, ekonomik gelişme ve sanayileşme süreci içinde temel olma niteliği taşır. Bu durum imalat sanayine özel bir yer ve önem verilmesini gerektirir. Ancak madencilik ve enerji sektörlerinin de imalat sanayine ana girdilerin sağlanması bakımından tamamlayıcı özellikleri bulunmaktadır.³

İmalat sanayi genellikle kendi içinde üç alt sanayi dalına ayrılarak incelenir. Bunlar;

- Tüketim malları sanayi,
- Ara malları sanayi,
- Yatırım malları sanayidir.⁴

Tüketim malları sanayi, gıda, içki, tekstil ve benzeri tüketim mallarının üretimi kapsamaktadır. Ara malları sanayi, demir, çimento, kimyasal ürünler gibi üretim ve tüketim malları için girdi üretimini kapsamaktadır. Yatırım malları sanayisi ise; gemi inşa, tarım aletleri ve makina imalat sanayisinden oluşmaktadır.

B. Sanayileşme Stratejileri

Ülkelerin sanayileşme süreçlerindeki önemli benzerliklere karşın sanayileşmenin başlatılmasında

³ Erol MANİSALI, Gelişme Ekonomisi, İstanbul, 1975, s. 102-103.

⁴ BERBEROĞLU, DİRİMTEKİN, Türkiye, s. 291.

birbirinden oldukça farklı stratejilerin izlendiği görülmektedir. Sanayileşme stratejilerinin seçimi ve bu seçimin gerektirdiği politikalar, bazı politik tercihleri de beraberinde getirmektedir.

Sanayileşme stratejilerinin seçimi ülkelerin doğal kaynak durumu, sermaye birikimi, eğitim ve teknik bilgi düzeyi, döviz girişinin azlığı ya da fazlalığı kalkınma politikalarındaki farklılıklarına bağlıdır.⁵

Sanayileşme stratejileri, özel sektör ve kamu sektörüne öncelik verme özelliği bakımından gruplandırılmaktadır. Sanayi yatırımlarının ve işletmelerinin kamu sektörü eliyle yapılması ve yönetilmesi, ekonomide devletçi bir siyasal düşüncenin sonucudur. Öte yandan özel sektörün gerek sermaye birikimi, gerekse girişimcilik yeteneği bakımından yeterli düzeye ulaşmadığı ülkelerde, devletin sanayileşmeyi başlatması bir zorunluluk olarak ortaya çıkmaktadır.

Uygulamada çoğu ülkelerde sanayileşme sürecinde karma bir yapıdan söz edilmekte ise de, bunu bir sanayileşme stratejisi olarak görmemek gerekir. Karma yapı çoğu kez geçici bir durum olarak ortaya çıkmakta, özel sektörün sermaye ve girişim yeteneği bakımından güçlenmesiyle kamu hizmeti taşıyanların dışındaki devlet işletmeleri, daha sonra özel sektöre devredilmektedir.

Sanayileşmenin yönü bakımından izlenen stratejiler üç başlık altında incelenebilir. Bunlar;

1. İlkel ürünlerde uzmanlaşma stratejisi,

⁵ Vural SAVAS, Kalkınma Ekonomisi, İstanbul, 1986, s. 8.

2. Dengeli kalkınma stratejisi,
3. Sanayide uzmanlaşma stratejisi.⁶

1. İlkel Ürünlerde Uzmanlaşma Stratejisi

İç pazar yönünden küçük olan ve ürünü bir ya da iki mamulden oluşan ülkeler, bu ürünlerin üretiminde ve ihracatında uzmanlaşırlar. Bu strateji Karşılaştırmalı Üstünlükler Teorisi'ne dayandırılmakta ve az gelişmiş ekonomileri, uluslararası ekonominin tamamlayıcı unsurları olarak kabul edilmektedir. Sanayileşme, genellikle yabancı sermaye eliyle yürütülmekte ve üretim ihracata dayalı olmaktadır. Bu nedenle daha uzun süre gerektiren ve başarı şansı az olan bir stratejidir.

2. Dengeli Kalkınma Stratejisi

Bu strateji, büyük iç pazarın talebini karşılamak, hızlı sanayileşmek, doğal kaynaklara dayalı ihracatın belirsizliğinden korunmak gibi tercihler sonucu ortaya çıkmıştır.

Dengeli kalkınma stratejisi teorik olarak; belirli sanayi dallarında gelişme yerine, ekonomi içinde yaygın bir biçimde ekonominin büyüklük ve özelliklerine göre bir çok sanayi dalında gelişmeyi amaçlar. Ancak bu stratejinin gereği olan ithal ikameci sanayileşme politikalarının uygulanmasında ekonomiyi içe kapalı bir yapıya

⁶ BARUTÇUGİL, Bursa Organize ..., s. 4.

dönüştürmekten kaçınmak, sanayiye fiyat ve kalite yönünden hazırlayarak ihracatı teşvik edici tedbirlerle desteklemek gerekmektedir.

Yaygın sanayileşme stratejisinin izlenmesi, ülkelerin teknolojik düzeyini yükseltecek, genel olarak dışa bağımlılığı azaltacak ve sanayide daha yüksek büyüme hızı sağlayacaktır.

3. Sanayide Uzmanlaşma Stratejisi

Bu strateji, ülkede yeteri kadar nitelikli işgücünün, teknolojik bilgi ve organizasyonun bulunmasına bağlı olarak uygulanmaktadır. Ekonominin merkezden planlanıp yönetildiği ülkelerin genellikle benimsedikleri bu strateji ile iç talep ve yatırımlar kontrol altında bulundurulmaktadır. Ekonominin dış ilişkilerden uzak tutulması; sanayileşmenin gerçekleştirilmesini sağlamaktadır. Bu stratejiyi uygulayan ülkelerde başlangıç yıllarında iç talebin karşılanması önem ve öncelik kazanmaktadır.

C. SANAYİLEŞME VE KALKINMA

Sanayileşme; ekonomik yapı içerisinde sanayi sektörünün tarım ve hizmetler sektörüne oranla, verim ve milli gelirdeki payının artış göstermesidir.⁷ Sanayileşme, çoğu

⁷ Ali ÖZGÜVEN, Sanayileşmeyi Zorlu Kılan Faktörler, Bursa, 1977, s.

kez ekonomik kalkınma ile eş anlamlı kullanılmakta ve kalkınmanın önemli bir göstergesi olmaktadır. Sanayileşme olmaksızın kalkınmanın düşünülmesi, son derece güçtür.

Sosyal, kültürel ve ekonomik açılardan bakıldığında, günümüzde toplumlar gelişmiş ve geri kalmış veya gelişmekte olan ülkeler diye ikiye ayrılmaktadır. Geri kalmış veya gelişmekte olan ülkeler genellikle sanayileşmemiş toplumların karşıtı olarak kullanılmakta ve sanayileşme bu ülkeler için söz konusu olmaktadır.

Kalkınma, kişi başına düşen milli geliri çok az olan bir ekonominin, bu gelirini devamlı ve kendi kendini idame eder bir şekilde artırabilme sürecidir.⁸

Diğer bir tanıma göre kalkınma; sadece üretimin ve kişi başına gelirin artması olmayıp ekonomik ve sosyo-kültürel yapının da değiştirilmesi ve yenileştirilmesi olarak tanımlanır.⁹

Kalkınmakta olan ülkelerin üretim yapısı genellikle tarım ve madenciliğe dayalıdır. Bu ülkeler tarımsal ürünlerini ve sanayi hammaddelerini sanayi ülkelerine ihraç ederler. Sanayileşmiş ülkelerin ithalat durumuna göre belirlenen bu üretim yapısı ve iç pazar için gelişen tüketim malları üretimi, ülke nüfusunun büyük bir kısmının tarım sektöründe bulunmasına yol açmaktadır. Böyle bir ekonomik yapıya sahip az gelişmiş ülkelerin kalkınmalarını gerçekleştirme yolunda sanayi sektörüne öncelik vermeleri gerekmektedir.

⁸ İsmail Hakkı DÜĞER, Makro İktisat, ?, 1987, s. 289.

⁹ SAVAŞ, Kalkınma..., s. 5.

Kalkınmanın sanayileşme ile sağlanacağı ve ekonomik kalkınma için sanayileşmenin zorunluluğunu ortaya koyan bir dizi faktör bulunmaktadır. Bu faktörlerin en önemlileri, sanayide arz elastikliğinin yüksek olması ve sanayi sektörünün tarım sektörüne oranla daha fazla katma değer yaratmasıdır.¹⁰

Sanayileşme, kalkınmanın en belirleyici unsurudur. Ekonomik kalkınmayı hızlandıran ve geliştiren sanayileşmedir.

D. SANAYİLEŞME VE BÖLGESEL GELİŞME

Sanayileşme ve ekonomik kalkınma hareketleri her yerde aynı anda değil, farklı yoğunluklarda belirmektedir. Buradan da çeşitli hızlarda ve farklı yollardan ekonominin tümüne yayılmaktadır.

Sanayileşme ve kalkınma hareketleri, çevresine olumlu etkilerde bulunmakta ve uzun dönemde bütün bölgenin ve hatta ülkenin kalkınmasında çok önemli görevler üstlenmektedir. Fakat sanayileşme ve kalkınma hareketleri yatırımların belirli bölgelerde yoğunlaşmasına sebep olduğu görülmektedir. Bu da bölgelerarası gelişme farklılıklarını ortaya çıkarmakta ve dengeli ve dengesiz kalkınma politikalarını oluşturmaktadır.

Az gelişmiş veya gelişmekte olan ekonomilerde piyasa mekanizmasının etkin kaynak dağılımı gerçekleştirilememektedir. Piyasaya müdahale edilmesi,

¹⁰ SAVAS, Kalkınma, s. 132.

düzenleyici bir yatırım planlamasının yapılması, bölgelerin ve sektörlerin birbirlerini tamamlayıcı biçimde birlikte geliştirilmesi gerekmektedir.

Az gelişmiş veya gelişmekte olan ülkelerde hızlı bir sanayileşme ve kalkınma için yöntem olarak dengesiz kalkınma politikasının seçimi yönünde görüşler bulunmaktadır. Bu ülkeler son derece sınırlı olan üretim faktörlerini kullanırken ancak dengesiz kalkınma politikası ile optimal dağılımı gerçekleştirmektedirler. Kıt olan üretim faktörleri, öncelikle belirli bölgelere ve sektörlerle yöneltilerek, bunların önsel ve gerisel bağılılıklarının yüksek olması sonucu tüm ekonomide canlanma görülmektedir. Böylece dengesiz kalkınma girişimleri uzun dönemde dengeli kalkınmanın gerçekleşmesi sonucunu vermektedir.¹¹

Ekonomik kalkınma, çeşitli yatırımların tüm ülke düzeyine serpiştirilmesi şeklinde bir politika ile sağlanamaz. Kalkınma ve sanayileşme hareketleri başlangıçta her ülkede, ekonomik faaliyetleri belirli sayıdaki ayrıcalıklı noktalarda yoğunlaştırmak zorundadır. Daha sonra çeşitli hızlarda ve farklı yollardan ekonominin tümüne yayılmaktadır.

¹¹ Zeynel DİNLER, Bölgesel İktisat, Ankara, 1978, s. 292.

II. ORGANİZE SANAYİ BÖLGELERİ

A. ORGANİZE SANAYİ BÖLGELERİNİN TANIMI VE GELİŞİMİ

1. Organize Sanayi Bölgelerinin Tanımı

Sanayileşmenin gelişim göstermesi sonucu sanayi işletmeleri, önceleri çeşitli üretim faktörlerinin bulunduğu alanlarda sonraları ise, sanayi kuruluş yeri olarak seçilecek yerlerde, aranan niteliklere sahip alanlarda, yoğunlaşmaya başlamışlardır. Bu yoğunlaşmanın sonucu, kontrolsüz olarak kendiliğinden oluşar sanayi bölgeleri yerini, zamanla uygun biçimde planlanmış şehir merkezlerinin yakınında kendi içinde düzgün yolları, hizmet alanları ve yeşil sahaları olan, gelişmiş teknoloji ile üretim yapan ve bu teknoloji ile çevre kontrolü standartlarına uyabilen sanayi bölgeleri gelişmeye başlamıştır. Sanayinin önceden planlanan bölgelere yerleştirilme isteği, Organize Sanayi Bölgeleri fikrini oluşturmuştur.

Birleşmiş Milletler O.S.B.lerini şu şekilde tanımlamıştır.

"Birbirleri ile uyumlu üretim yapan küçük ve orta ölçekli sanayi işletmelerinin planlı bir alanda ve ortak altyapı hizmetlerinden yararlanacak şekilde standart fabrika binaları içinde toplanmalarıdır.

Birleşmiş Milletlerin tanımına göre, küçük ölçekli sanayi işletmeleri 100'den az, orta ölçekli sanayi

işletmeleri 100 ile 200 arasında işçi çalıştıran sanayi işletmelerinden oluşmaktadır. Ülkemizde ise D.İ.E.'nin belirlemiş olduğu kriterler, küçük ölçekli sanayi işletmeleri için 10'dan az, orta ölçekli sanayi işletmeleri için 10 ile 100 arasında işçi çalıştıran sanayi işletmelerinden oluşacağını belirtmiştir."¹²

O.S.B.leri içinde sanayicilere modern üretim teknolojilerini kullanmalarına imkan verilmekte, üretim yerlerinin seçiminde maliyetleri azaltmakta ve en iyi (ucuz ve çabuk) ulaşım imkanları sağlanmaktadır. Gelecekte ek üretim ünitelerinin gelişmesine imkan verecek tesislerin kurulabileceği depolama, boşaltma ve yükleme tesislerinin rahatlıkla yapılabileceği yerleri de hazırlamaktadır.

Küçük sanayi sitesi veya sanayi çarşısı kavramları ile O.S.B.leri birbirlerinden farklı kavramları içermektedirler. O.S.B.leri aynı kavramlar kapsamına giren diğer tanımlarla karıştırılmamalıdır. Küçük sanayi siteleri genel olarak siparişlerle çalışan küçük imalathanelerle, tamir atölyelerinden oluşmakta iken O.S.B.leri genellikle imalat sanayi kollarına yöneliktir.

2. Organize Sanayi Bölgelerinin Gelişimi

O.S.B.lerinin dünyadaki ilk uygulamaları 19.yüzyıla kadar uzanmaktadır. 19.yüzyılda başlayan sanayileşme

¹² Erdoğan ÖZBAY, Organize Sanayi Bölgelerinin Kuruluş İşlemleri, Kurulmasında Muhtemel Zorluklar ve Hal Careleri, Faydaları, Isparta, 1988, s. 1.

hareketleri, dünyanın bir çok ülkesini etkilemiştir. Başlangıçta dağınık ve gelişigüzel olan sanayileşme hareketlerinin, belirli bir düzene bağlanması gereği duyulmuş ve böylece O.S.B.lerinin kurulması amacı ortaya çıkmıştır.

İlk O.S.B.leri Amerika ve İngiltere'de geliştirilmiş ve daha sonra diğer ülkelere yayılmaya başlamıştır.

O.S.B.lerinin ilk planlı uygulaması da 1896 yılında İngiltere'nin Manchester şehrinin yakınında kurulan "Traffard Park" adlı bölge olmuştur.¹³

O.S.B.leri Amerika'da, İngiltere'ye göre daha geç uygulanmaya başlamış, fakat daha ileri bir anlayış ve çabukluk kazanmıştır. Amerika'da 1905 ve 1909 yıllarında özel müteşebbisler tarafından Chicago şehrinde kurulan "Central Manufacturing" ve "Clearing" bölgeleri ise ilk modern O.S.B.lerini oluşturmuştur.¹⁴

O.S.B.leri 1950 yılına kadar yavaş sayılan bir gelişme göstermiştir. 1950 yılından sonra Amerika ve İngiltere'de gelişmeler çok hızlı bir tempoda gerçekleşmiştir. İngiltere'deki uygulamalarda ve özellikle İskoçya ve Kuzey İrlanda da kurulan O.S.B.lerinde temel amaç, bölgesel kalkınma ve istihdam sorunlarının çözümü olmuştur.

1955-1956 yıllarında Amerika ve Avrupa'daki uygulamalardan sonra Hindistan ve Puerto Rico gibi gelişmekte olan ülkelerde de, yaygınlaşmaya başlamıştır.

¹³ Muhittin GÜRBÜZ, Organize Sanayi Bölgelerinin Tanımı ve Türkiye'deki Gelişimi, E.S.O Yayını, Eskişehir, 1970, s. 4.

¹⁴ Esen ONAT, Organize Sanayi Bölgelerinin Fiziki Planlama Esasları, Ankara, 1969, s. 9.

B. ORGANİZE SANAYİ BÖLGELERİNİN AMAÇLARI ve
UYGULAMA İLKELERİ

1. Organize Sanayi Bölgelerinin Amaçları

O.S.B.lerinin sahip oldukları fiziki unsurlar sanayilerin kurulabilmesi için gerekli olan fiziki ihtiyaçları karşılarken, sanayi işletmelerine de modern bir şekilde ve ekonomik olarak işletilebilmeleri için elverişli ortamları hazırlamaktadırlar.

O.S.B.lerinin amacı, sanayi üretiminin hızla artmasını sağlayacak biçimde müteşebbise, uygun koşulları hazırlanmış olan yerlerde yatırıma özendirmek ve düşük maliyetli üretim yapılmasını sağlamaktır. O.S.B.leri kalkınma ve sanayileşme hedefleri doğrultusunda bir araç olarak kullanılması ile ülke kaynaklarının rasyonel kullanımına eşdeğer bir amaç taşımaktadır.¹⁵

O.S.B.lerinde, birbirini tamamlayan ve birbirinin yan ürününü teşkil eden sanayi kuruluşlarının bir arada ve bir program dahilinde üretim yapmalarıyla, üretimin rasyonelizasyonu ve kâr artışı sağlanmaktadır.

Sanayi işletmeleri tarafından ayrı ayrı geliştirildiğinde ekonomik olmayan hizmetler, O.S.B.leri içinde ortaklaşa gerçekleştirilmekte ve yeni yatırımlar için

¹⁵ D.P.T., Organize Sanayi Bölgeleri 4.Bes Yıllık Kalkınma Planı Özel İhtisas Komisyon Raporu, DPT Yay., No. 1504, Ö.İ.K. No. 203, Ankara, 1976, s. 11

güvenli ortamların yaratılması mümkün olmaktadır.¹⁶

Farklı gelişme düzeyinde bulunan ülkelerde, O.S.B.lerinin amaçları da farklılaşmaktadır. Bu farklılaşmayı üç değişik şekilde toplamak mümkündür. Bunlar;

- Az gelişmiş ülkelerde; küçük ölçekli sanayilerin gelişimini hızlandırmak ve ilerletmektir.

- Gelişmekte olan ülkelerde; sanayileşmeyi hızlandırmak ve özellikle dengeli bölgesel kalkınmayı sağlamaktır.

- Gelişmiş ülkelerde; sanayiye büyük şehir merkezlerinden çıkarmak ve endüstriyel yerleşimlere doğru yöneltmektir.¹⁷

2. Organize Sanayi Bölgelerinin Uygulama İlkeleri

O.S.B.lerinin sahip olması gereken ilkeler bölgeye ait büyüklük, yoğunluk ve nitelik gibi karakteristik ölçülerdir. Bu ölçülerin çok iyi bir şekilde tesbit edilmesi gerekir.¹⁸

Bir O.S.B.nin ülkenin sanayileşme doğrultusunda optimum büyüklük ve yoğunlukta olmaması dışsal negatif tasarrufların doğmasına, ülkenin altyapısına harcanan kaynakların iyi kullanılmamasına neden olacaktır. Belirli bir sürede (10-15 yıl) sanayi tesisleri ile dolması planlanan O.S.B.leri için

¹⁶ Mahmut ÖZDEMİR, Türkiye'de Organize Sanayi Bölgeleri,

T.T.S.D.O.B.B. Yay. No. 155, Ankara, 1990, s. 10.

¹⁷ Ali Çetin GÜRSES, Macit TOKSOY ve Diğerleri, Manisa Organize Sanayi Bölgesinin Kuruluş ve Gelişimi Bölgeye Yaptığı Katkılar, Çevre Problemleri ve Çözüm Önerileri, İzmir, 1988, s. 2.

¹⁸ D.P.T., Organize ..., s. 12.

ilkelerin, ülke şartlarına göre geliştirilmesi gerekir.

O.S.B.lerinin ilkeleri şu şekilde sıralanmaktadır.

- Sanayilerin belirli bölgelerde ve planlı bir yerleşme düzeni içinde oluşmasına imkan sağlar.

- Hızlı işgücü artışının neticesi olan işgücü arzına uygun istihdam imkanı sağlar.

- Bölgesel ekonomik yapının gerektirdiği mekan kullanımında bölgeye en yararlı bir şekilde düzenleyici rol oynar.

- Sanayinin çevreye yapabileceği olumsuz etkileri önleyici, azaltıcı ve kontrol edici tedbirlere imkan verir.

- Sağlıklı bir şehirleşme politikası gerçekleştirilmede şehirsiz planlamayı kolaylaştırıcı ve yönlendirici imkanlar sağlar.

- Ülkenin fiziki planlarının yapılmasında sürükleyici sektör olan sanayinin yerleşiminde düzenleyici, planlamada uyum sağlayıcı özelliklere sahiptir.

- Sanayi işletmelerinin organik olarak gelişmesi için elverişli ortamları hazırlar. Tevzii (genişletici) planların uygulanmasına yardımcı olur.

- Mesleki ve teknik öğretimlerle, üretim üniteleri arasında uygun ilişkiler kurulmasına ve istihdam öncesi mesleki ve teknik eğitimlerin toplu merkezlerde kolaylıkla yapılmasına imkan sağlar.

- Yatırımların teşvik edilmesinde, ve yönlendirilmesinde ve yöresel dengesizliklerin giderilmesinde uygun bir araçtır.
- Bölgesel ekonomik potansiyelin (arazi, altyapı-liman, elektrik, su, hammadde tedarik alanı, mamul satış alanı) bölgeye ve ülkeye en yararlı bir biçimde kullanılmasında düzenleyici rol oynar.¹⁹

O.S.B.lerinin ülke koşullarına göre niteliklerinin belirlenmesi de ilke olarak gerekmektedir. Bu nitelikler şunlardır.

- Fonksiyonlarına göre : Genel amaçlı veya ihtisaslaşmış
- Kuruluş yerine göre : Kentsel veya kırsal
- Sanayiciye intikal şekline göre: Satılan veya kiralanan
- Kurucularına göre : Karma veya kamusal
- Bünyesel imkanlarına göre : Yalnız altyapıya sahip veya sosyal hizmet kurumlarıyla geliştirilmiş şeklindedir.²⁰

Ülkemizde kurulan O.S.B.lerinin nitelikleri ve gelişmiş ülkelerde kurulan O.S.B.leri arasındaki niteliksel farklar Tablo-1 ve Tablo-2'de görülmektedir.

¹⁹ D.P.T., Organize ... Ek A'dan İmar ve İskan Bakanlığı'nın Komisyona Sunduğu Rapor, s. 2.

²⁰ D.P.T., Organize ..., s. 11.

TABLO-1

TÜRKİYE'DE ORGANİZE SANAYİ BÖLGELERİNİN NİTELİKLERİ

TİPİ	: İHTİSASLAŞMAMIŞ
KONUMU	: KENTSEL
YÖNETİM BİÇİMİ	: KAR AMACI GÜTMİYEN ÖZEL VE KARMA YÖNETİM
TAHSİS ŞEKLİ	: ÖZEL GAYRİMENKUL MÜLKİYETİ, STANDART OLMAYAN BÜYÜKLÜKLER
SAĞLANAN HİZMİTLER	: SANAYİ PARSELLERİ ve ORTAK HİZMETİ KOLAYLIKLARI

KAYNAK : Asuman YÜCEL, Organize Sanayi Bölgeleri, DPT, Ankara, 1987

TABLO-2

GELİŞMİŞ ÜLKELERDE ve TÜRKİYE'DE
ORGANİZE SANAYİ BÖLGELERİ'NİN NİTELİKLERİ

GELİŞMİŞ ÜLKELER	TÜRKİYE
İhtisaslaşmış	İhtisaslaşmamış
Küçük ve orta ölçekli sanayiler	Küçük ve büyük ölçekli sanayiler
Yarı kentsel alanlarda	Kentsel alanlarda
Genellikle kâr amacı gütmeyen kuruluşlar eliyle	Kâr amacı gütmeyen kuruluşlar eliyle
Kiralık veya satılık parseller	Satılık parseller
Standart fabrika binaları veya standart parseller, altyapı ve ortak hizmet kolaylıkları	Standart olmayan parseller, altyapı ve ortak hizmet kolaylıkları
Kredi imkanları	Kredi imkanları

KAYNAK : Asuman YÜCEL, O.S.B., D.P.T., Ankara, 1987

Tablo-1 ve Tablo 2'de de görüldüğü gibi, Ülkemizde O.S.B.lerinde yerleşen sanayi işletmelerinin Birleşmiş Milletlerin tanımındaki birbiri ile uyumlu üretim yapma ve ölçek konularına uymadığı görülmektedir. Ayrıca ülkemizde, O.S.B.lerinde sanayi parselleri sadece satış yoluyla devredilmekte ve standart fabrika binalarını şart koşmayan bir uygulama yapılmaktadır.

Farklı gelişme düzeyinde bulunan ülkelerin amaçlarındaki farklılaşma niteliksel olarak da görülmektedir.

C. ORGANİZE SANAYİ BÖLGELERİNİN BÖLGE VE ŞEHRİN PLANLAMASINDAKİ ÖNEMİ



Sanayi işletmelerinin konumları, bölgenin ve şehrin gelişme yönünü belirlemektedir. Şehrin çevresinde yerleşmiş bulunan sanayi işletmeleri ile şehrin dokusu arasındaki kalan alanlar imar planlarında yer almasa da kısa zaman içinde konut alanlarının sanayinin yoğunlaştığı yerlerde bütünleştiği görülmektedir.

Sanayinin çekici niteliğinden dolayı oluşan bu durum, sanayi ile yerleşik bölgeler arasında kalan alanlarda yerleşme sorunları yaratmakta ve bu çevrelerde düzensiz-plansız yerleşme alanlarının oluşmasına sebep olmaktadır.

Sanayi işletmelerinin dağınık ve birbirinden kopuk olması, şehir planlaması açısından bir çok sorunlar yaratmaktadır. O.S.B.leri sanayi işletmelerinin çevresel etkilerinin etkin biçimde kontrol edilebilmesi açısından

önem taşımaktadır.²¹

O.S.B.leri ile birlikte yeni konut yerleşim alanlarının planlanması bir taraftan konut problemlerinin çözümüne yardımcı olmakta diğer taraftan da şehirlerin gereğinden fazla büyümelerini ve nüfus barındırmalarını önlemektedir. Böylece şehirlerin hizmet kaynaklarının yetersiz duruma düşmesini etkisiz hale getirmektedir.²²

İyi organize edilmiş olan O.S.B.lerinin ülkede yapılan yatırımların, belirlenmiş olan politikalara uygun olarak istenilen bölgelere, özellikle az gelişmiş ve işsizliğin yaygın olduğu bölgelere çekmekte önemli rol oynamaktadır. Düzensiz sanayileşmenin yarattığı en büyük problemlerden biri olan çevre kirlenmesi sorununa da en iyi çözümleri bulmaktadır.

²¹ Erdoğan ÖZBAY, Mahmut ÖZDEMİR ve Diğerleri, Organize Sanayi Bölgelerinin Durum Tesbit Raporu, Ankara, 1990, s. 4.

²² Akın SÜEL, Organize Sanayi Bölgelerinin Geliştirilmesinde Doğrusal Programlama ve Manisa Organize Sanayi Bölgesi, İzmir, 1978, s. 15.

İ K İ N C İ B Ö L Ü M

ORGANİZE SANAYİ BÖLGELERİNE GENEL BİR BAKIŞ VE ESKİŞEHİR ORGANİZE SANAYİ BÖLGESİ

I.ORGANİZE SANAYİ BÖLGELERİNİN TÜRKİYE'DEKİ GELİŞİMİ

Türk sanayinin plan ve programlara bağlı olarak geliştirilmesi ve teşvik edilmesi amacı ile birlikte "Organize Sanayi Bölgesi" düşüncesi, 1960 yılında benimsenmiştir.

1961 yılında Sanayi Bakanlığı'nca A.I.D. raporu kanalıyla oluşturulan uzmanlar kurulu O.S.B.lerin kurulması gerektiğini belirten bir rapor hazırlamış ve raporda dokuz ayrı konumda bu bölgelerin kurulması belirtilmiştir.²³ Bu bölgelerin ilk uygulandığı, 1962 yılında Bursa'da kurulmasına başlanan Bursa O.S.B. ile olmuştur. Ancak konunun planlı bir teşvik çerçevesi içinde görülmesi ve bu yönde yaygınlaştırılmaya çalışılması, kalkınma planlarında yer alan politikalar ile olmuştur.

²³ SÜEL, Organize..., s. 2.

A. ORGANİZE SANAYİ BÖLGELERİ İLE İLGİLİ

YASAL GELİŞMELER

1. Kalkınma Planlarının Önerdiği

Yasal Gelişmeler

a. Birinci Beş Yıllık Kalkınma Planı

Bu kalkınma planında, Türkiye'nin uzun süreli gelişiminin, daha çok sanayileşme yönünde olacağı vurgulanarak, bu sanayileşme sırasında yapılacak yatırımların dağılımında, bölgelerarası dengeli dağılımın göz önünde tutulacağı belirtilmiştir.

Özel sektörün geri kalmış bölgelerde yapacağı yatırımlar için teşvik imkanları geliştirilmiş, fakat gelişmiş bölgelerdeki müteşebbislerin yatırımlarını geri kalmış bölgelere yönltilmesi düşünülmemiştir. *

"Endüstriyel Teşvik" başlığı altında sanayide verimi arttırmak ve dengeli bölgesel kalkınmayı sağlamak için sanayi bölgelerinin seçilerek düzenli sanayi yerleşiminin kurulması öngörülmüştür.²⁴

O.S.B.lerinin sayı ve öncelik sırasının tesbit edileceği belirtilerek, bu plan döneminde Bursa ve Manisa O.S.B.lerinin kurulması kararı verilmiştir.²⁵

²⁴ D.P.T., Birinci Bes Yıllık Kalkınma Planı, DPT Yay.No. , Ankara, 1963, s. 402.

²⁵ D.P.T., 1965 Yılı İcra Planı, DPT Yay. No. , Ankara, 1964, s. 104.

b. İkinci Beş Yıllık Kalkınma Planı

Bu plan döneminde, sanayi bölgelerinin bölgelerarası dengeyi sağlamanın temel hedeflerinden biri olduğu vurgulanmıştır. Bu amaçla sanayiye geliştirmek için sanayi teşvik tedbirlerinin kapsamı daha da genişletilmiş ve O.S.B.lerinin Türkiye'nin belirli merkezlerinde yoğunlaştırılması ve altyapı imkanları ile desteklenmesi öngörülmüştür.

Sanayi işletmelerinin geliştirilmelerini sağlamak amacı ile gelişme potansiyeli olan şehrin yakın çevrelerinde altyapısı hazırlanmış sanayi bölgelerinin kurulacağı ve mali ve ekonomik teşvik tedbirlerinin sağlanacağı belirtilmiştir.²⁶

Bu plan döneminde kurulması planlanan O.S.B.leri şunlardır.

- Ankara O.S.B.
- Erzurum O.S.B.
- Gaziantep O.S.B.
- Eskişehir O.S.B.
- İstanbul (Deri-Kösele) O.S.B.
- İstanbul (Kurtköy) O.S.B.
- Konya O.S.B.

²⁶ D.P.T., İkinci Beş Yıllık Kalkınma Planı, DPT Yay No. Ankara, 1968, s. 542.

c.Üçüncü Beş Yıllık Kalkınma Planı

Bu plan döneminde, O.S.B.lerinin fiziki planlama ve şehirin gelişmesi açısından düzenleyici rol oynadığı vurgulanmıştır. Türkiye'nin yerleşme düzeninin genel kalkınma hedeflerine uygun şekilde biçimlendirilebilmesi için kamu sanayi tesisleri ve O.S.B.leri çevresinde belediye disiplini kurulmasına önem verileceği belirtilmiştir.

Bu plan döneminde sanayinin gelişmesi için kurulacak O.S.B.leri gelişme düzeyine sahip şehir merkezlerinde sanayi faaliyetlerinin düzenlenmesi amacı ile bir teşvik aracı olarak kullanılacağı belirtilmiştir.²⁷

Bu plan döneminde kurulması planlanan O.S.B.leri şunlardır.

- | | | |
|-------------|------------------|----------------------|
| - Adana | - Bursa (İnegöl) | - Gümüşhane |
| - Antalya | - Bartın | - Hatay (İskenderun) |
| - Afyon | - Çorum | - İzmir |
| - Aydın | - Çankırı | - Isparta |
| - Ağrı | - Çanakkale | - Kastamonu |
| - Artvin | - Diyarbakır | - Kars |
| - Amasya | - Elazığ | - Kayseri |
| - Bilecik | - Eskişehir II | - Konya II |
| - Bolu | - Erzincan | - Kırşehir |
| - Balıkesir | - Edirne | - Kırklareli |
| - Burdur | - Giresun | - Kütahya |

²⁷ D.P.T., Üçüncü Beş Yıllık Kalkınma Planı, DPT Yay.No. 1272, Ankara, 1973, s. 844.

- | | | |
|------------|-----------|------------------------|
| - Muğla | - Rize | - Tekirdağ (Çerkezköy) |
| - Malatya | - Sakarya | - Trabzon |
| - Mardin | - Samsun | - Tokat |
| - Nevşehir | - Sivas | - Urfa |
| - Ordu | - Sinop | - Van |
| | | - Yozgat |

d. Dördüncü Beş Yıllık Kalkınma Planı

Bu plan döneminde bölgelerarası dengesizliklerin arttığı, özellikle üçüncü plan döneminde geri kalmış bölgelerin yatırımlardan daha az pay aldığı belirtilmiştir. Konuya bölgelerarası denge sorununun ötesinde bir yerleşme sorunu olarak bakılmaya başlanmış ve az gelişmiş bölgelerin kalkınmasında bir araç olarak görülmüştür.

Bu plan döneminde O.S.B.leri kurulması kararı verilmemiştir.

O.S.B.lerinin bölgesel amaçlara hizmet edecek sanayi kompleksi türündeki ağır sanayi tesisleri ve yan sanayilerden oluşan kapsamlı sanayi yerleşimleri ile bütünleşeceği belirtilmiştir.²⁸

e. Beşinci Beş Yıllık Kalkınma Planı

Bu plan döneminde O.S.B.lerine verilen önem daha da artarak O.S.B.lerinin yer seçimi, kuruluş işlemleri, görev

²⁸ D.P.T., Dördüncü Beş Yıllık Kalkınma Planı, DPT Yay.No. 1664, Ankara, 1979, s. 277.

ve yetkilerinin düzenlenmesi, konut alanlarının sağlanması ve rezerv alanlarının belirlenmesi konuları yer almıştır.

O.S.B.lerini çevreye çekmesi muhtemel olan sanayi ve konut alanlarının, O.S.B.lerinin planlama ve kamulaştırma aşamalarında göz önüne alınarak bir bütün sağlayacağı belirtilmiştir.²⁹

f. Altıncı Beş Yıllık Kalkınma Planı

O.S.B.lerinin çevrelerinde oluşabilecek konut, yan sanayi gibi unsurlar planlama ve kamulaştırma aşamalarında dikkate alınacaktır. O.S.B. bulunan yerlerde ihtiyaç halinde tamamlayıcı faaliyetlerin yer alacağı küçük sanayi sitelerinin kurulması desteklenecektir.

O.S.B.leri içinde çalışanların hizmetiçi eğitim ihtiyaçlarını karşılayacak eğitim merkezlerinin kurulması sağlanacaktır.³⁰

2. Sanayi ve Teknoloji Bakanlığı Kuruluş Kanunu

Sanayi ve Teknoloji Bakanlığının kuruluş kanununda O.S.B. kuruluşu, bu amaçla müteşebbise kredi verilmesi ve kredinin geri ödenmesi ile harcanan fonların denetimi konularında bakanlığa yetki vermiştir. Sanayi ve Teknoloji Bakanlığı konunun yetkili tek kamu kuruluşu olmuştur.³¹

²⁹ D.P.T., Besinci Beş Yıllık Kalkınma Planı, DPT Yay.No. 1974, Ankara, 1985, s. 165.

³⁰ D.P.T., Altıncı Beş Yıllık Kalkınma Planı, DPT Yay.No. 2174, Ankara, 1990, s. 315.

³¹ Asuman ÇEZİK, Ayda ERAYDIN, Organize Sanayi Bölgeleri, DPT, Ankara (1961-1981), 1982, s. 11-12.

Fakat ileride de belirteceği üzere uygulamada bakanlığın yetkisi daha çok mali yönün denetlenmesi ile sınırlı kalmış, kuruluş yeri seçiminden başlayarak organizasyon ve işletme safhalarına kadar uzanan uygulama zinciri içerisinde, bakanlığın yetkisi etkisiz kalmıştır. Aynı zamanda diğer kuruluşlar açısından konunun kendilerini ilgilendiren bölümlerinin ele alınışı da oldukça etkisizdir.

O.S.B.lerinin mali yönlerini düzenlemek amacı ile 1967 yılında Organize Sanayi Bölgeleri Kurma Fonu Yönetmeliği çıkarılmış ancak yönetmeliğin bazı maddeleri daha sonraları değişikliklere uğramıştır. Yönetmelik 1982 yılının ocak ayının sonuna kadar bu konuda dayanılan tek düzenleyicidir. 31 Ocak 1982 tarihinde Resmi Gazete yayınlanan Sanayi Bakanlığı Fonlar Yönetmeliği bu konunun yeni düzenleyicisi olmuş böylece Organize Sanayi Bölgeleri Kurma Fonu Yönetmeliği yürürlükten kaldırılmıştır.

3. Organize Sanayi Bölgeleri Kurma Fonu Yönetmeliği

O.S.B.lerinin kurulması ile ilgili esaslar ilk defa 1967 tarihinde belirlenmiş ve konuda hukuki boşluğu doldurmak amacı ile Sanayi ve Teknoloji Bakanlığı tarafından Organize Sanayi Bölgeleri Kurma Fonu Yönetmeliği hazırlanmıştır. 28.10.1967 tarihinde de 12737 sayılı Resmi Gazete yayınlanarak yürürlüğe girmiştir. Yönetmelik yasal, mali ve idari konulara açıklık getirmektedir.

Organize Sanayi Bölgeleri Kurma Fonu Yönetmeliği 26 maddeden oluşmuştur. Bu yönetmeliğe ilişkin esaslar şu

şekilde özetlenebilir.

- Sanayimizin gelişmesini sağlamak için O.S.B.lerinin kurulacağı,
- O.S.B.lerinin kurulabilmesi için mahalli bir müteşebbis kuruluşa gerek bulunduğu, müteşebbis kuruluş bir ilin.
 - Sanayi Odası
 - Ticaret Odası
 - Ticaret ve Sanayi Odası
 - Merkez Belediyesi
 - İl Özel İdaresi
 - Kooperatif Kuruluşlar
- Yukarıda sayılan kuruluşun iki veya daha fazlasının biraraya gelmesinden meydana gelen gruptan oluşacağı,
- Sanayi ve Teknoloji Bakanlığı tarafından T.C.Halk Bankasından bir "Organize Sanayi Bölgesi Kurma Fonu"nun teşkil edileceği,
- Fonun; bütçeden her yıl ayrılacak paydan, fondan kredi yardımı alan müteşebbis kuruluşun ödeyeceği faizlerden, T.C.Halk Bankasının fon lehine tahakkuk ettireceği faizlerden ve diğer gelirlerden oluşacağı,
- Müteşebbis kuruluşun, O.S.B. kurmak için Sanayi ve Teknoloji Bakanlığında izin alması gerektiği, izin almak için müteşebbis kuruluşun kurulacak yerin İmar ve İskan Bakanlığınca onaylanmış fiziki planı, yatırıma ilişkin clurluluk raporunu, bölgenin iç

düzenleme ve parsel planını, yatırım maliyetleri ile zamanlamanın bir programını bakanlığa sunması gerektiğini,

- Müteşebbis kuruluşun, bakanlık tarafından fondan kendilerine açılan toplam kredi miktarının %10'undan daha az olmaması kaydıyla müteşebbis payı olarak T.C.Halk Bankasına yatıracağı ve bunun ilk yıl yatırım için %20 olacağı,
- Fondan, müteşebbis kuruluşa kredinin gayrimenkul ipoteği karşılığı verileceği,
- Müteşebbis kuruluş talep ettiği ve bakanlık tarafından kabul edildiği takdirde krediye mahsuben avans alabileceği, avansın o yıl için ayrılan kredinin %10'nunu geçmeyeceği,
- Müteşebbis kuruluş avans ve kredi için %3,5 oranında faiz ödeyeceği,
- Kredinin geri ödeme süresinin 25 yıl olacağı ve bunun ilk beş yılında ödeme yapılmayacağı,
- Müteşebbis kuruluş inşaat bittikten sonra, kredinin tamamı ödeninceye kadar 31 Haziran ve 31 Aralık tarihinde olmak üzere yılda iki defa bölgenin genel işletmeciliği O.S.B.nin fiziki ve ekonomik gelişmesi hakkında hazırlayacağı bir raporu bakanlığa gönderileceği belirtmektedir.³²

Yönetmelikten de anlaşılacağı gibi, müteşebbis kuruluş O.S.B.nin inşaatı, kredinin alınması, parselleme, satış

³² R.G., S. 12737 28.10.1967, s. 8,9,10.

işlemleri ve işletme aşamalarında yetki ve sorumluluğa sahiptir.

Fonun, yönetmelikte de belirtildiği gibi her yıl O.S.B. kurulması amacı ile bakanlık tarafından ayrılmaktadır. Fonun kararnamesi çıkarılan ve müteşebbis heyeti kurulmuş bulunan bölgelere ayrı ayrı tahsis edilerek, müteşebbis kuruluşa kredi olarak ödenmek üzere T.C.Halk Bankasına yatırılması ile oluşmaktadır.

Yönetmeliğin bazı maddeleri 1969-1972 ve 1974 yıllarında olmak üzere üç defa düzeltme ve değişiklik yapılmıştır. Bu düzeltmeler ve değişiklikler şu şekilde özetlenebilir.

- Müteşebbis kuruluş talep ettiği ve bakanlık tarafından kabul edildiği takdirde krediye mahsuben avans alabileceği, avansın o yıl için ayrılan kredinin %20'sini geçemeyeceği belirtilmiştir.³³
- Müteşebbis kuruluşa fondan kredinin gayrimenkul ipoteği karşılanacağı verileceği, bakanlığın müteşebbis kuruluştan her yıla ait kredi miktarı kadar bir gayrimenkul ipoteği alacağı belirtilmiştir.³⁴
- Müteşebbis kuruluş avans ve kredi için %3,5 faiz ödeyeceği, müteşebbis kuruluş ilk üç yıl zarfında O.S.B. inşaatı bitirmediği zaman 3 yıldan sonra verilecek kredilere %7 faiz uygulanacaktır.³⁵

³³ R.G., S. 13186 29.4.1969, s. 4.

³⁴ R.G., S. 14109 24.2.1972, s. 7.

³⁵ R.G., S. 15040 4.10.1974, s. 2.

4. Sanayi ve Teknoloji Bakanlığı Fonlar Yönetmeliđi

31 Ocak 1982 tarihinde 17591 sayılı Resmi Gazete'de yayınlanarak yürürlüđe giren Sanayi ve Teknoloji Bakanlıđı Fonlar Yönetmeliđi daha önce yayınlanmış olan Organize Sanayi Bölgeleri Kurma Fonu yönetmeliđini yürürlükten kaldırmıştır.

Yönetmelik yalnızca O.S.B.leri için hazırlanmış olmayıp sanayi kredisi, küçük sanatlar ve küçük sanayi siteleri konularının mali yönlerini de düzenlemiştir.

Sanayi ve Teknoloji Bakanlıđı Fonlar Yönetmeliđini genel esaslar ve O.S.B.leri esasları olmak üzere iki şekilde özetlenebilir.

Genel Esaslar:

- Fonların amacına uygun şekilde kullanılması için "Fonlar Yönetim Kurulunun" kurulacađı,
- Kurulu; Bakanlık Müsteşarı, Kredi ve Finansman dairesi ile ilgili müsteşar yardımcısı, Kredi ve Finansman dairesi başkanı ve bu daire başkan yardımcılarında oluşacađı,
- Kuruluşun görevi, kredi ve finansman sağlanması konusunda müracaatların değerlendirilmesi, karara bağlanması, kredinin miktarı, vade ve faizlerinin belirlenmesi ile ilgili geri ödeme süre ve oranlarını belirleyeceđi,

- Kredinin taksitlerinin tahsili ve ertelenmesi konusunda Fonlar Yönetim Kurulunun karar yetkisine sahip olduğu,
- Kredinin amaca uygun olarak kullanılıp kullanılmadığının denetimi yetkisine kredi finansman dairesi başkanlığının sahip olduğu,
- Fonların; muhasebe ve ödeme ile tahsil işlemlerinin Maliye Bakanlığınca atanan bir saymanın, dolayısıyla Sayıştayın denetimine bağlandığı belirtilmektedir.³⁶

O.S.B.leri ile ilgili esaslarda şu şekilde özetlenebilir.

- Fonun amacı, sanayinin gelişmesini ve gelişmenin dengeli bir şekilde olmasını sağlamak, sanayi işletmeleri içinde gerekli bulunan su, yol, kanalizasyon, enerji, haberleşme ve benzeri altyapı imkanları ile sağlık sosyal tesisleri bulunan geliştirilmiş yerler üzerine O.S.B.leri kurulması için kredi esaslarını belirlemek,
- O.S.B.lerinin organizasyon ve işletmesinin aşağıdaki müteşebbis kuruluşlar tarafından yapılacağı;
 - Sanayi Odaları
 - Ticaret Odaları
 - Ticaret ve Sanayi Odaları
 - Belediyeler
 - Özel İdareler

³⁶ R.G., S. 17591 31.1.1982, s. 12,13,14,15.

- Kooperatiflerin, yukarıdaki mahalli kuruluşlardan biri veya birden fazlasıyla birlikte kurdukları teşekküller
- Sanayicilerin kendi aralarında kurdukları dernek ve teşekküller
- Yukarıdaki kuruluşların iki veya daha fazlasının katılmasıyla oluşan teşekküllerin meydana gelmesinden oluşacağı,
- Fona verilecek kredi teminatı olarak, müteşebbis kuruluşun birinci veya ikinci dereceden gayrimenkul ipotegini bakanlığa vermesi gerektiği,
- Arsa Ofisi Genel Müdürlüğü'nün kamulaştırma yapması gereken durumlarda, müteşebbis kuruluşa verilen arsa kredisinin tamamının veya bir kısmının arsa ofisine aktarılabilmesi,
- Müteşebbis kuruluş O.S.B. yatırımına katılma payı olarak proje keşif bedelinin %10'u tutarındaki ödemeyi fona yatırması gerektiği, bu taksidin ödenmeden kredinin serbest bırakılmayacağı,
- Kurulun, geri ödeme taksidini bir defaya mahsup olmak şartıyla erteleyebileceği,
- Yatırımcı kuruluşların görev alanlarına giren hizmetleri O.S.B. sınırına kadar öncelikle getirme konusunda gerekli işlemleri yapabileceğini belirtmiştir.³⁷

Sanayi ve Teknoloji Bakanlığı Fonlar Yönetmeliği ile
Organize Sanayi Bölgesi Kurma Fonu Yönetmeliği

³⁷ R.G., S. 17591 31.1.1982, s. 15,16,17.

birbirlerinden farklı bir yapıya sahip değillerdir. Sanayi ve Teknoloji Bakanlığı Fonlar Yönetmeliği daha çok çeşitli alanlarda verilen sanayi kredisi fonlarını düzenli bir şekilde tek elden toplanması isteğinden hareket edilerek çıktığı anlaşılmaktadır.

B. ORGANİZE SANAYİ BÖLGELERİNİN ORGANİZASYONU VE PLANLANMASI

1. Kuruluş Yeri Seçimi

O.S.B.lerinin başarıya ulaşmalarında en önemli nokta kuruluş yeri seçimi kararının verilmesinde görülmektedir.

Kuruluş yeri seçimi kararının doğru bir şekilde verilmesi için makro (bölgesel) ve mikro (şehir bazında) ölçekte olmak üzere iki şekilde belirlenir. Bu kararları etkileyen etmenler de şunlardır.

Makro ölçekte (bölgesel) yer seçimini kararını etkileyen;

- Toprak
- İşgücü
- Sermaye
- Ulaşım
- Sanayiler arası ekonomiler
- Şehirselsel ekonomiler.³⁸

Mikro ölçekte (şehir bazında) yer seçimini kararını etkileyen etmenler:

³⁸ Leman ERDOĞAN ve Diğerleri; Türkiye'de ve Dünyada Sanayi Bölgeleri ve Uygulamaları, T.T.S.D.O.B.B., Ankara, 1983, s. 26.

Bölgesel ölçekte yer seçimi kararı verildikten sonra O.S.B.nin yerleşim merkezinin neresinde kurulacağına ilişkin bir takım kriterlere dayanan ikinci yer seçimi kararının verilmesi gerekir. Bu kararlar verilirken de şunlara dikkat edilir:

- Seçilen alanın tarımsal niteliğinin olmaması veya çok düşük düzeyde olması,
- Arazinin inşaat yapmaya uygun olması,
- Altyapı maliyetleri artırmayacak bir oranda eğime sahip olması (maksimum %10 eğim),
- Temel ulaşım ağlarına yakın olması,
- Su, elektrik gibi kaynaklara erişebilirliğin fazla olması,
- Arazinin, ileride genişlemeye uygun ve konut yerleşim alanlarını içermeyecek bir yerde olması,
- Arazinin doğal drenaja sahip olması gerekmektedir.³⁹

Ülkemizde de bu koşullar, T.T.S.D.O.B.B. tarafından belirlenmiştir. Uygulamada düzeni sağlamak amacı ile O.S.B.lerinin yer seçimi kararında uygulanması gereken kriterler şunlardır:

- Bölgenin alanı 500.000 m² den küçük olmamalı,
- Yaz-kış geçit veren herhangi bir karayoluna 2.5 km den uzak olmamalı,
- Şehirlerarası ana karayollarından herhangi birine 7,5 km den uzak olmamalı,

³⁹ ERDOĞAN ve Diğerleri, Türkiye'de ..., s. 28.

- Demiryolu istasyonuna 2.5 km den uzak olmamalı,
- Arazinin eğiminin en fazla %6 olmalı (2-5° bir eğim idealdir),
- Toprağın tabii bir drenaj kanalına veya suyu emecek yumuşaklıkta bir yapıya sahip olmalı,
- Yakın çevre en az 50 yıldan beri herhangi bir tabii afet geçirmemiş olmalı,
- Toprak alüvyonlu olmamalı,
- Akarsu varlığı, yeraltı suyuna tercih edilmeli,
- Mevcut, ya da sağlanabilir elektrik enerjisi, bölgenin tam kapasite ile çalışacağı azami ihtiyacından düşük olmamalıdır.⁴⁰

Oldukça tutarlı olan bu kriterler tavsiye niteliğinde olup uygulamada yeterince dikkate alınmamaktadır.

Ülkemizde O.S.B.lerinin dağılımına baktığımızda, tüm O.S.B.leri kuruluş yerlerini şehir merkezlerinden 10 ile 20 km uzaklıkta kurulduğu görülmektedir.

2. Arazi Kullanım Standartları

O.S.B.lerinin yerleşim alanını, sanayi parselleri, altyapı ve genel hizmet yapıları oluşturmaktadır.

Fiziki yerleşim alanının kullanılmasında, satın alınan alanın mümkün olduğu kadar büyük tutulması birim alan

⁴⁰ Asuman YÜCEL, Türkiye'de Arazi Kullanımı ve Sosyal Yer Seçiminde Kamu Sektörü-Özel Sektör İlişkileri, Organize Sanayi Bölgeleri, DPT, Ankara, 1987, s. 26.

maliyetlerinin düşmesine sebep olmaktadır. Böylece O.S.B.leri, işletmeler için daha cazip hale gelmektedir.⁴¹

Ülkemizde O.S.B.leri, Sanayi ve Ticaret Bakanlığı tarafından İmar ve İskan Bakanlığı'nın ön izni ve yardımıyla kamulaştırmakta daha sonra müteşebbis kuruluşa devredilmektedir. Bölge içersinde yer alan sanayi parselleri, yollar, park yerleri, yeşil alanlar, altyapı ve hizmet binaları ile sosyal tesislerin yerleri önceden planlanan ve Bakanlığa sunulan şekilde araziye uygulanmaktadır.

T.T.S.D.O.B.B. tarafından geliştirilen ortalama arazi kullanım standartları Tablo-3'de görülmektedir.

TABLO-3

ORTALAMA ARAZİ KULLANIM STANDARTLARI (%)

<u>ARAZİ KULLANIM TİPİ</u>	<u>%</u>
YOLLAR ve KALDIRIMLAR	12,0
ALTYAPI	2,0
HİZMET BİNALARI	2,0
ARDİYE ve DEPOLAR	1,0
YEŞİL ALANLAR	5,0
SANAYİ PARSELLERİ	78,0
<hr/> TOPLAM ALAN	<hr/> 100,0

KAYNAK: Asuman YÜCEL, Organize Sanayi Bölgeleri, DPT, Ankara, 1987.

⁴¹ ONAT, Organize ..., s. 62.

Arazi kullanım standartları tavsiye niteliğinde olup bölgeden bölgeye değişiklik göstermektedir. Uygulamada ise sanayi parselleri lehine bir yoğunlaşma görülmektedir.

3. Yönetim Yapısı

Ülkemizde O.S.B.lerinin işletme ve yönetimi müteşebbis kurula bırakılmıştır. Bu kuruluş kendi içinde bir yönetim kurulu seçerek bölgenin yönetimini bu kurula verir. Odalar Birliğinin belirttiğine göre kurulu üçü sanayiciden olmak üzere beş kişi oluşturmaktadır.

O.S.B.nin yöneticisi bu kurulun üyesi olmakla birlikte, başkanı olması şartı aranmamaktadır. Yönetim kurulunun karar verme, yöneticinin de uygulama yetkisi vardır. İnşaat safhasında yöneticinin inşaat mühendisi olması şartı konulmuştur. İnşaat bittikten sonraki işletme safhasında yönetici görevine devam edebilir veya başka bir yönetici seçilir. Ancak bu safha da belirli bir meslekten olma zorunluluğu yoktur. İşletme konularından anlayan bir kişinin olması tercih sebebidir.

O.S.B.lerinden parsel almak isteyen sanayiciler yöneticiye başvurarak sanayinin tipi, ölçeği ve parselin büyüklüğü konusunda bilgi verirler. Yönetici sanayicilerin bu taleplerini kabul ederse parsel satışı işlemleri yapılır. Belediye ile Vilayete projeler gönderilerek inşaat izni alınır. Sanayinin ölçeğine göre birden fazla parsel satın almak mümkündür. Fabrika inşaatı parsel satışından sonraki bir yıl içersinde başlamak ve başladıktan sonra en geç 18 ay

içinde bitirilmek zorundadır. Sanayiciler kendi parselleri içersinde altyapı, bakım ve onarımından sorumludurlar. Genel ihtiyaçlar için ortak harcamalar, parsel hisselerine göre belirlenen yıllık ödemeler yoluyla yapılır. Sanayiciler parsel satın alırken bildirdiği sanayi kolunu değiştirebilmek için yönetim kurulundan izin almak zorundadırlar. Parsellerin ticari amaçlarla kullanılması mümkün değildir. Bunların aksine hareket eden sanayicilerin bölge içindeki faaliyetleri yasaklanır.

O.S.B.lerin yönetim ve işletmesinde belirtilmiş alan kuralları hukuki ve yasal bir niteliğe sahip değildir. Bu kuralları sanayicilerin kendi mesleki kuruluşları içinde bir disiplin sorunu olarak bir çeşit centilmenlik anlaşması şeklinde yürütülmeye çalışılmaktadır. Ancak Bakanlığın bu konularda da denetim yetkisi geçerlidir.⁴²

C. 1989 YILI SONU İTİBARI İLE ORGANİZE SANAYİ BÖLGELERİNİN DURUMU

1. Genel Değerlendirme

1962 yılında Bursa ile başlayan O.S.B. uygulaması sonucunda genellikle her il için en az bir Organize Sanayi Bölgesi kurulması kararlaştırılmıştır.

⁴² Asuman YÜCEL, Türkiye'de Organize Sanayi Bölgeleri Uygulaması, DPT, Ankara, 1986, s. 23.

Ancak 1989 yılı sonuna kadar yalnızca 13 tanesi tamamlanabilmiştir.

1989 yılı sonunda 20 tane O.S.B.nin inşaatının devam etmekte olduğu görülmektedir. Bunların 5 tanesinin 1989 yılı sonuna kadar bitirilmesi kararlaştırılmış fakat bitirilememiştir. 14 tanesinin 1990 yılı sonuna kadar, 1 tanesinin 1991 yılı sonunda bitirilmesi öngörülmektedir.

1989 yılı sonunda 10 tane O.S.B.nin kamulaştırma ve proje safhasında olduğu görülmektedir.

1990 yılı programına da 9 tane O.S.B. alınmıştır.

Yukarıda belirtildiği gibi her il için bir O.S.B. kurulması kararlaştırılmakla birlikte bazı illerde birden fazla O.S.B. kurulması kararlaştırılmıştır. Bu iller şunlardır:

- Bursa ilinde 3 tane
- Konya ilinde 2 tane
- Manisa ilinde 2 tane
- Gaziantep ilinde 2 tane
- Eskişehir ilinde 2 tane (biri genişletme)
- İzmir ilinde 2 tane
- Uşak ilinde 2 tane
- İstanbul ilinde 2 tane

O.S.B.lerinin kurulmasında Bakanlık ve müteşebbis katılma payları, kredi faiz oranları, kredilerin geri ödenme süreleri, arsa tahsisleri ve arsa satışları 1.9.1987 tarihinde, Sanayi ve Ticaret Bakanlığı tarafından bölgenin gelişmişlik düzeyine göre 4 ayrı bölgeye ayrılmıştır.

4 ayrı bölgedeki uygulama Tablo-4'de görülmektedir.

TABLO 4

ORGANİZE SANAYİ BÖLGELERİNİN BÖLGELER İTİBARIYLA DURUMU

I. BÖLGE (8 İLDE)	İLLER	II. BÖLGE (28 İLDE)	İLLER	III. BÖLGE (18 İLDE)	İLLER	IV. BÖLGE (13 İLDE)	İLLER
BAKANLIK KATILIMI: %90 FAİZ ORANI: %22 GERİ ÖDEME (2 yıl ödemesiz + 7 yıl) TOPLAM: 9 YIL	ADANA ANKARA BURSA İÇEL İSTANBUL İZMİR KOCAELİ ANTALYA	BAKANLIK KATILIMI: %95 FAİZ ORANI: %20 GERİ ÖDEME (3 yıl ödemesiz + 8 yıl) TOPLAM: 11 YIL	AYDIN BALIKESİR BOLU ÇANAKKALE DENİZLİ EDİRNE ESKİŞEHİR GAZİANTEP GİRESUN HATAY ISPARTA KAYSERİ KIRKLARELİ KIRŞEHİR KONYA KÜTAHYA MANİSA MUĞLA NEVŞEHİR NİĞDE ORDU RİZE SAKARYA SAMSUN TRABZON TEKİRDAĞ UŞAK ZONGULDAK	BAKANLIK KATILIMI: %98 FAİZ ORANI: %18 GERİ ÖDEME (4 yıl ödemesiz + 9 yıl) TOPLAM: 13 YIL	AFYON AMASYA ARTVİN BİLECİK BURDUR ÇANKIRI ÇORUM ELAZIĞ ERZİNCAN ERZURUM KASTAMONU K. MARAŞ MALATYA SİNOP SİVAS ŞANLIURFA TOKAT YOZGAT	BAKANLIK KATILIMI: %99 FAİZ ORANI: %15 GERİ ÖDEME (5 yıl ödemesiz + 10 yıl) TOPLAM: 15 YIL	ADİYAMAN AĞRI BİNGÖL BİTLİS DİYARBAKIR GÜMÜŞHANE HAKKARİ KARS MARDİN MUŞ SİİRT TUNCELİ VAN
ARSA TAHSİSLERİNDE Arsanın geçici maliyeti üzerinden %25 peşinat alınır.		ARSA TAHSİSLERİNDE Arsanın geçici maliyeti üzerinden %20 peşinat alınır.		ARSA TAHSİSLERİNDE Arsanın geçici maliyeti üzerinden %15 peşinat alınır.		ARSA TAHSİSLERİNDE Arsanın geçici maliyeti üzerinden %10 peşinat alınır.	
ARSA SATIŞLARINDA Arsanın kesin maliyeti (yapılmamışsa geçici maliyeti) üzerinden bakiye borç; Ençok 4 yılda 8 eşit taksitle ödenir. Ancak, bu süre hiç bir zaman kredinin geri ödeme süresinden sonraya bırakılamaz.		ARSA SATIŞLARINDA Arsanın kesin maliyeti (yapılmamışsa geçici maliyeti) üzerinden bakiye borç; Ençok 6 yılda 12 eşit taksitle ödenir. Ancak, bu süre hiç bir zaman kredinin geri ödeme süresinden sonraya bırakılamaz.		ARSA SATIŞLARINDA Arsanın kesin maliyeti (yapılmamışsa geçici maliyeti) üzerinden bakiye borç; Ençok 8 yılda 16 eşit taksitle ödenir. Ancak, bu süre hiç bir zaman kredinin geri ödeme süresinden sonraya bırakılamaz.		ARSA SATIŞLARINDA Arsanın kesin maliyeti (yapılmamışsa geçici maliyeti) üzerinden bakiye borç; Ençok 10 yılda 20 eşit taksitle ödenir. Ancak, bu süre hiç bir zaman kredinin geri ödeme süresinden sonraya bırakılamaz.	

KAYNAK: T.C. Sanayi ve Ticaret Bakanlığı, Küçük Sanatlar ve Sanayi Bölgeleri ve Siteleri Genel Müdürlüğü, Ankara, 1990

2. Fiziki ve Mali Gerçekleşme

a. Fiziki Gerçekleşme

Fiziki gerçekleşme olarak 1989 yılına kadar biten O.S.B.lerinin toplam parsel miktarları, tahsis edilen parseller ve tahsisi yapılmayan parseller ile bölgelerin hektar olarak büyüklükleri Tablo-5'de görülmektedir.

İnşaatı devam eden O.S.B.lerinin toplam parsel miktarları, tahsis edilen parseller, tahsisi yapılmayan parseller, fiziki gerçekleşme durumu ve müteşebbis kuruluşu oluşturan kuruluşlar ile bölgelerin hektar olarak büyüklükleri Tablo-6 ve 6-A'da görülmektedir.

Kamulaştırma ve proje safhasında olan O.S.B.lerinin parsel miktarları, arazi ve projelerin durumu ve müteşebbis kuruluşu oluşturan kuruluşlar, Tablo-7'de görülmektedir.

1990 yılında, programa alınan yeni projeler ve bunların hektar olarak büyüklükleri, Tablo 8'de görülmektedir.

TABLO 5

1989 YILI SONUNA KADAR BİTEN ORGANİZE SANAYİ BÖLGELERİ

SIRA NO	BÖLGE ADI	HİZMETE GİRİŞ YILI	ALAN (Ha)	TOPLAM PARSEL SAYISI	TAHSİS EDİLEN PARSELLER				TAHSİSİ YAPILMAYAN PARSELLER
					FAALİYETTE OLANLAR	İNŞAAT HALİN-DE OLANLAR	BAŞLAMA-YANLAR	TOPLAM	
1	BURSA	1966	150	143	94	28	21	143	-
2	MANİSA I	1975	150	146	138	-	3	141	5
3	KONYA I	1976	150	191	191	-	-	191	-
4	ERZURUM	1982	100	75	29	5	39	73	2
5	ESKİŞEHİR I	1983	100	72	60	-	12	72	-
6	GAZİANTEP I	1983	260	207	-	-	-	203	4
7	BİLECİK	1987	150	95	5	4	40	49	46
8	BURSA - (İNEGÖL)	1987	300	81	32	29	20	81	-
9	ESKİŞEHİR II	1987	190	118	44	25	5	74	44
10	ÇORUM	1988	260	74	3	6	-	9	65
11	İZMİR - (ATATÜRK)	1988	600	495	-	10	97	107	388
12	KAYSERİ	1988	600	344	34	38	204	276	68
13	TEKİRDAĞ - (ÇERKEZKÖY)	1988	440	134	19	23	65	107	27
T O P L A M			3450	2175	649	168	506	1526	649

KAYNAK: T.C. Sanayi ve Ticaret Bakanlığı O.S.B'leri Faaliyet Raporu, Ankara 1990.

TABLO 6

İNŞAATI DEVAM EDEN ORGANİZE SANAYİ BÖLGELERİ

SIRA NO	BÖLGE ADI	HİZMETE GİRİŞ YILI	ALAN (Ha)	TOPLAM PARSEL SAYISI	TAHSİS EDİLEN PARSELLER				TAHSİSİ YAPILAMAYAN PARSELLER	YAPILAN İŞLER	FİZİKİ GERÇEKLEŞME (%)	MÜTEŞEBBİS TEŞEKKÜLÜ OLUŞTURAN KURULUŞLAR
					FALİYETTE OLANLAR	İNŞAAT HALİNDE OLANLAR	BAŞLAMA-YANLAR	TOPLAM				
1	ADANA	1977-1990	1100	156	-	-	-	-	156	Alt yapı Elk. Seb. Sos. Tes.	80 64 İhalesi yapılacak	II Özel İdaresi Adana Tic. ve San Odası
2	AFYON	1981-1990	400	177	-	-	47	47	130	Alt yapı Elk. Seb. Sos. Tes.	93 80 İhalesi yapılacak	II Özel İdaresi Afyon Belediyesi Tic. ve San Odası
3	ANKARA	1978-1989	400	204	-	15	181	196	8	Alt yapı Yol kapla Elk. Seb. Sos. Tes.	99 49 100 100	Ankara San. Odası
4	ANTALYA	1976-1990	196	134	-	2	2	4	130	Alt yapı Elk. Seb. Sos. Tes.	36 45 25 İkmal İna. yap.	II Özel İdaresi Antalya Tic. ve San Odası
5	BOLU (AHŞAP)	1977-1989	60	61	8	46	2	56	5	Alt yapı Elk. Seb. Sos. Tes.	100 100 25	II Özel İdaresi Bolu Tic. ve San Odası
6	BURDUR	1982-1989	70	68	-	-	4	4	64	Alt yapı Elk. Seb. Sos. Tes.	51	II Özel İdaresi Burdur Belediyesi Tic. ve San Odası
7	ÇANKIRI	1981-1990	110	72	-	-	3	3	69	Alt yapı Elk. Seb. Sos. Tes.	100 100 İhalesi yapılacak	II Özel İdaresi Çankırı Belediyesi Korgun Belediyesi
8	DENİZLİ	1982-1990	400	146	20	26	89	135	11	Alt yapı Elk. Seb. Sos. Tes.	100 100 İhalesi yapılacak	Denizli San. Odası
9	ELAZIĞ	1985-1990	200	49	-	12	35	47	2	Alt yapı Elk. Seb. Sos. Tes.	57 98 24.8.1989 İna. edildi	II Özel İdaresi Elazığ Tic. ve San Odası
10	HATAY (İSKENDERUN)	1983-1990	180	68	2	-	66	68	-	Alt yapı Elk. Seb. Sos. Tes.	100 93 24.8.1989 İna. edildi	İskenderun Tic. ve San. Odası

KAYNAK: T.C. Sanayi ve Ticaret Bakanlığı O.S.B.'leri Faaliyet Raporu, Ankara, 1990.

TABLO 5-A

İNŞAATI DEVAM EDEN ORGANİZE SANAYİ BÖLGELERİ

SIRA NO	BÖLGE ADI	HİZMETE GİRİŞ YILI	ALAN (Ha)	TOPLAM PARSEL SAYISI	TAHSİS EDİLEN PARSELLER				TAHSİSİ YAPILAMAYAN PARSELLER	YAPILAN İŞLER	FİZİKİ GERÇEKLEŞME (%)	MÜTEŞEBBİS TEŞEKKÜLÜ OLUŞTURAN KURULUŞLAR
					FALİYETTE OLANLAR	İNŞAAT HALİNDE OLANLAR	BAŞLAMA-YANLAR	TOPLAM				
11	İSTANBUL (DERİ)	1983-1991	240	217	-	188	29	217	-	Alt yapı Elk. Seb. Üst yapı Gölet Sos. Tes. Arıtma	77 77 83 8 İhalesi yapılacak 4	İstanbul San. Od., Tic. Od. II Özel İdaresi, İstanbul Büyükşehir Belediyesi, Kazlıçeşme Deri, Sanayiciler
12	İZMİR MENEMEN (DERİ)	1988-1990	200	187	-	-	170	170	17	Alt yapı Elk. Seb. Sos. Tes.	10	II Özel İdaresi İzmir San Od, S.S. Deri İm. Yapı Koop.
13	KARS	1975-1990	200	106	-	-	1	1	105	Alt yapı Elk. Seb. Sos. Tes.	50 - 80	Kars Tic. ve San Odası Kars Belediyesi
14	KOCAELİ (GEBZE)	1986-1990	230	90	-	1	9	10	80	Alt yapı	Mut.Tes.ce iha ed	II Özel İdaresi İzmit Tic. San Od Gebze OSB San. Der
15	KONYA II	1977-1990	300	248	1	49	193	243	5	Alt yapı Elk. Seb. Sos. Tes.	62 33 İhalesi yapılacak	II Özel İdaresi Konya Belediyesi Konya San Odası
16	MALATYA	1976-1989	300	271	-	5	20	25	246	Alt yapı Elk. Seb. Sos. Tes.	98 99 100	II Özel İdaresi Malatya Belediyesi Tic. ve San Odası
17	MARDİN	1976-1990	300	144	5	-	2	7	137	Alt yapı Elk. Seb. Sos. Tes.	67	II Özel İdaresi Mardin Belediyesi San ve İşadam Der
18	NİĞDE	1984-1989	200	118	-	4	13	17	101	Alt yapı Elk. Seb. Sos. Tes.	80 10 95	II Özel İdaresi Niğde Belediyesi Tic ve San Od
19	TOKAT	1978-1990	200	74	3	6	2	11	63	Alt yapı Elk. Seb. Sos. Tes.	60 T.E.K. İhalesi yapılacak	II Özel İdaresi Tokat Belediyesi Tic San Odası
20	UŞAK (TEKSTİL)	1985-1990	350	350	-	-	78	78	272	Alt yapı Elk. Seb. Sos. Tes.	10 İhalesi yapılacak İhalesi yapılacak	II Özel İdaresi Uşak Belediyesi Tic San Odası

TABLO 7

KAMULAŞTIRMA VE PROJE SAFHASINDA OLAN ORGANİZE SANAYİ BÖLGELERİ

SIRA NO	BÖLGE ADI	HİZMETE GİRİŞ YILI	ALAN (Ha)	PARSEL SAYISI	ARAZİ ALINMIŞ MI?	PROJE		MÜTEŞEBBİS TEŞEKKÜLÜ OLUŞTURAN KURULUŞLAR	AÇIKLAMALAR
						HAZIR	ONAYLI		
1	AYDIN	1985-1990	150	83	EVET	EVET	EVET	II Özel İdaresi Aydın Belediyesi, EBSO Aydın Şubesi Aydın Ticaret Odası	Kamulaştırma tamamlandı Altyapı ihale safhasında
2	BALIKESİR	1986-1990	300	-	-	-	-	Balıkesir Sanayi Odası	Kamulaştırma tamamlandı
3	GAZİANTEP II	1987-1990	700	-	-	-	-	II Özel İdaresi Gaziantep Belediyesi Ticaret ve Sanayi Odası	Kamulaştırma safhasında, 2 Müteşebbis Teşekkülün talebi üzerine 450 Ha olan alan 700 Ha olarak 1990 prg tek alın.
4	İÇEL - TARSUS	1986-1990	350	-	-	-	-	II Özel İdaresi, Mersin Belediyesi, Mersin Tic. ve San Od. Tarsus Belediyesi	Kamulaştırma safhasında
5	KÜTAHYA (Çini)	1985-1990	170	-	-	-	-	II Özel İdaresi Kütahya Belediyesi Tic. ve San Odası	Henüz hiçbir çalışma yok
6	MANİSA II	1987-1990	200	43	EVET	-	-	Manisa Ticaret Odası	Proje safhasında
7	AKŞARAY	1987-1990	286	-	-	-	-	Aksaray Belediyesi Ticaret ve Sanayi Odası	Proje safhasında
8	SAKARYA	1980-1990	100	-	-	-	-	II Özel İdaresi Sakarya Tic. ve Sanayi Od. Sakarya Belediyesi	Yerinin değiştirilmesi sözkonusu
9	SAMSUN	1982-1990	150	-	-	-	-	II Özel İdaresi, Samsun Belediyesi, Tic ve San Odası Tetteköy Belediyesi	Kamulaştırma safhasında
10	TRABZON	1985-1990	150	-	-	-	-	II Özel İdaresi, Trabzon Belediyesi, Arsin Belediyesi Trabzon Tic ve San Odası	Kamulaştırma safhasında

KAYNAK: T.C. Sanayi ve Ticaret Bakanlığı O.S.B.'leri Faaliyet Raporu, Ankara, 1990.

TABLO-8

1990 YILINDA PROGRAMA ALINAN ORGANİZE SANAYİ BÖLGELERİ ve
ALANLARI

<u>İLLER</u>	<u>ALANLAR</u>
Bursa	180 (Ha)
Giresun	150 (Ha)
Kırşehir	200 (Ha)
Kahraman Maraş	250 (Ha)
Ordu	120 (Ha)
Sivas	300 (Ha)
Uşak (Deri)	300 (Ha)
Yozgat	245 (Ha)
Karaman	50 (Ha)

KAYNAK: Sanayi ve Ticaret Bakanlığı,
O.S.B.Faaliyet Raporu, Ankara, 1990

b.Mali Gerçekleşme

O.S.B.lerinin mali gerçekleşmesine baktığımızda, 1989 yılına kadar biten 12 tane O.S.B.nin 1989 yılı sabit fiyatları ile proje tutarları 263,025,000,000 .-liradır. Bursa O.S.B. proje tutarı ise A.I.D. fonu tarafından karşılandığı için bu rakamlara dahil değildir. Biten 12 tane O.S.B.nin 1989 yılı sabit fiyatlarıyla proje tutarları Tablo 9'da görülmektedir.

TABLO-9

1989 YILI SONUNA KADAR BİTEN ORGANİZE SANAYİ BÖLGELERİNİN
PROJE TUTARLARI

ORGANİZE SANAYİ BÖLGELERİ	PROJE TUTARI (Milyon TL.)
MANİSA	12,111
KONYA I.	8,067
ERZURUM	8,134
ESKİŞEHİR I	8,850
GAZİANTEP	8,240
BURSA-İNEGÖL	27,285
ESKİŞEHİR II	21,339
ÇORUM	21,794
İZMİR ATATÜRK	51,601
KAYSERİ	39,596
TEKİRDAĞ ÇERKÖZKÖY	42,353
BİLECİK	13,655

KAYNAK: Sanayi ve Ticaret Bakanlığı, Küçük
Sanatlar ve Sanayi Bölgeleri ve Siteleri
Genel Müdürlüğü, Ankara, 1990.

İnşaatı devam eden 20 tane O.S.B.nin 1989 yılı sabit fiyatlarıyla proje tutarları 431.463.000.000 .- liradır. Bu projeler tutarına istinaden 1988 yılında, 1989 yılı sabit fiyatlarıyla 197.573.000.000 .- liralık kısmı harcanmış, 1989 yılı yatırım programına 63.748.000.000 .- liralık kısmı alınmıştır. İnşaatı devam eden 20 tane O.S.B.nin 1989 yılı sabit fiyatlarıyla proje tutarları, 1988 yılı sonuna kadar harcanan miktar ve 1989 yılı yatırım programına alınan kısım Tablo 10'da görülmektedir.

TABLO-10

İNŞAATI DEVAM EDEN ORGANİZE SANAYİ BÖLGELERİNİN PROJE
TUTARLARI

<u>ORGANİZE SANAYİ BÖLGELERİ</u>	<u>PROJE TUTAR (Milyon TL.)</u>	<u>1988 SONU HARCAMA (Milyon TL.)</u>	<u>1989 YILI YATIRIMI (Milyon TL.)</u>
ADANA	69,752	19,197	16,396
AFYON	10,346	5,388	790
ANKARA	38,933	26,590	12,343
ANTALYA	10,430	6,480	553
BOLU (Ahşap)	6,634	6,307	327
BURDUR	5,287	2,942	2,345
ÇANKIRI	8,154	4,994	395
DENİZLİ	14,942	10,992	474
ELAZIĞ	7,687	3,980	711
HATAY-İskenderun	14,678	8,733	474
İSTANBUL-Deri	130,642	29,379	18,544
İZMİR-Deri	7,900	158.	2,212
KARS	15,089	12,719	316
KOCAELİ-Gebze	8,698	659.	2
KONYA II	15,667	8,715	711
MALATYA	15,427	14,242	1,185
MARDİN	23,224	22,041	1,183
NİĞDE	7,307	4,021	3,286
TOKAT	10,121	6,171	553
UŞAK-Tekstil	10,545	3,865	948

KAYNAK: Sanayi ve Ticaret Bakanlığı, Küçük Sanatlar ve Sanayi Bölgeleri ve Siteleri Genel Müdürlüğü Ankara, 1990.

Kamulaştırma ve proje safhasında bulunan 10 tane O.S.B.nin 1989 yılı sabit fiyatlarıyla proje tutarları 160.086.000.000 .- liradır. Bu projeler tutarına istinaden 1988 yılı sonuna kadar 1989 yılı fiyatlarıyla 19.824.000.000.- liralık bölümü harcanmış 1.698.000.000 .- liralık kısmı da 1989 yılı yatırım programına alınmıştır. Kamulaştırma ve proje safhasında olan 10 tane O.S.B.nin 1989

yılı sabit fiyatlarıyla proje tutarları, 1988 yılı sonuna kadar harcanan bölüm ve 1989 yılı yatırım programına alınan kısım Tablo-11'de görülmektedir.

TABLO-11

KAMULAŞTIRMA VE PROJE SAFHASINDA OLAN ORGANİZE SANAYİ
BÖLGELERİ.PROJE TUTARLARI

<u>ORGANİZE SANAYİ BÖLGELERİ</u>	<u>PROJE TUTAR (Milyon TL.)</u>	<u>1988 SONU HARCAMA (Milyon TL.)</u>	<u>1989 YILI YATIRIMI (Milyon TL.)</u>
AYDIN	9,480	2,244	276
BALIKESİR	18,960	973	158
GAZİANTEP II	25.280	3,440	158
İÇEL-Tarsus	22,120	1,443	158
KÜTAHYA-Çini	10,744	119	158
MANİSA II	9,954	79	158
AKSARAY	15,358	79	158
SAKARYA	10,270	1,383	158
SAMSUN	18,960	6,462	158
TRABZON	18,960	3,602	158

KAYNAK: Sanayi ve Ticaret Bakanlığı, Küçük Sanatlar ve Sanayi Bölgeleri ve Siteleri Genel Müdürlüğü Ankara, 1990.

1990 yılında programa alınan 9 tane yeni O.S.B.lerinin proje tutarları ise 1989 yılı sabit fiyatlarıyla 107.655.000.000 -, liradır. Bu O.S.B.lerinin proje tutarları 1989 yılı sabit fiyatlarıyla Tablo-12'de çözülmektedir.

TABLO-12

1990 YILI PROGRAMINA ALINAN ORGANİZE SANAYİ BÖLGELER

PROJE TUTARLARI

<u>İLLER</u>	<u>PROJE TUTARI</u> <u>(MİLYON TL)</u>
Bursa Demirtaş	2.755
Giresun	7.000
Kırşehir	9.400
Kahraman Maraş	12.000
Ordu	21.000
Sivas	25.000
Uşak (Deri)	15.000
Yozgat	13.000
Karaman	2.500

KAYNAK: Sanayi ve Ticaret Bakanlığı, Küçük Sanatlar ve Sanayi Bölgeler ve Siteler Genel Müdürlüğü, Ankara, 1990

Ülkemizdeki bu O.S.B.lerinin toplam proje tutarı 962.229.000.000 .-liradır.

3. Organize Sanayi Bölgelerinin Talep Durumu

O.S.B.lerinin hepsi henüz tamamlanamadığı için rakamsal olarak ne düzeyde bir talep olacağını belirlemek mümkün değildir. Bu bölgeler için bir müteşebbis kuruluşun kurulması, o bölgelerde O.S.B.lerince sağlanacak alanı kullanacak bir potansiyelin bulunduğunu göstermektedir.

Ancak önceden kurulacak sanayinin türü ve büyüklüğü ile talep durumunun araştırılması yapılmamaktadır.

O.S.B.lerini faaliyet durumunda ve inşaatı devam eden O.S.B.leri diye iki farklı gruba ayırdığımızda talep durumu şu şekilde görülmektedir.

Birinci grupta yer alan O.S.B.lerinde, oldukça yoğun bir talep bulunduğu ve sanayi işletmeleri tarafından kullanıldığı görülmektedir.

İkinci grupta yer alan O.S.B.lerinde 1988 yılında çıkan teşvik tedbirleri ile arttığı görülmektedir. Artan talebe cevap verebilmek için bu O.S.B.lerinin en kısa sürede bitirilmesi gerekmektedir.

II. ESKİŞEHİR ORGANİZE SANAYİ BÖLGESİ

* A. ESKİŞEHİR ORGANİZE SANAYİ BÖLGESİNİN GENEL YAPISI

1. Eskişehir Organize Sanayi Bölgesinin Tarihçesi ve Gelişimi

Eskişehir'de sanayinin gelişmesinde, 20.yüzyılın başından itibaren kamu sektörü yatırımları, önemli rol oynamıştır. Özellikle, kamu sektöründe yetişen nitelikli emek gücü ile şehrin içindeki Meslek Liseleri ve Anadolu Üniversitesi'nin yetiştirdiği vasıflı işgücü, şehrin sanayisinin gelişmesinde önemli rol oynamıştır.⁴³

⁴³ E.S.O., Eskişehir Sanayi Dünü Bugünü Yarını, E.S.O. Yayınları No. 24, Eskişehir, 1988, s. 35.

Cumhuriyetin ilk yıllarında Eskişehir'de sanayi; tarım ve doğal kaynaklara bağlı bir gelişim göstermiştir. Önemli bir tahıl bölgesi olan yörede, özel sektör tarafından dönemin ölçülerine göre büyük denilebilecek nitelikte un, tuğla ve kiremit fabrikaları kurulmuştur.

Cumhuriyetin ilk yıllarından itibaren sanayinin temel yoğunlaşma alanı, gıda ve taş-toprağa dayalı sanayiden oluşurken, 1950-1960 yıllarından sonra sanayinin yoğunlaşma alanı bakımından önemli değişiklikler meydana gelmiştir. 1960'lı yıllarda önemli bir güce kavuşan özel sektör, 1970'li yıllarda örgütlenmiş ve imalat sanayine doğru hızlı bir gelişme görülmeye başlanmıştır.

Eskişehir'in büyük tüketim merkezlerine yakın olması, merkezlere karayolu ve demiryolu ile bağlanması ve coğrafi konumu bakımından sanayinin gelişmesinde önemli rol oynamıştır. 1968 yılında da sanayicilerin Ticaret Odasından ayrılarak, Mümtaz Zeytinoğlu'nun öncülüğünde Eskişehir Sanayi Odasını kurmuşlardır. E.S.O.'nın 1969 yılındaki başvurusu ile kuruluş çalışmalarına başlayan O.S.B. de, Eskişehir sanayisinin gelişmesinde önemli rol oynamıştır.⁴⁴

Eskişehir O.S.B. şehir merkezinden 10 km uzaklıkta, Eskişehir-Ankara karayolu üzerinde bulunmaktadır. O.S.B.'nin, altyapı çalışmalarına 1973 yılında başlanmış, 1975 yılında sanayicilerin hizmetine sunulmuştur. Mevcut bölgenin dolması üzerine, bölgenin geliştirilmesi için 1979 yılında "Birinci Gelişme Alanı" adı altında yeni bir O.S.B. girişimlere

⁴⁴ E.T.O., Sosyo-Ekonomik Gelişmede Eskişehir Nereden Nereye, E.T.O. Yayın No. 2, Eskişehir, 1988, s. 92.

başlanmış, 1981 yılında altyapı çalışmalarına başlanarak, 1984 yılında tamamlanmıştır.

✧ 2. Eskişehir Organize Sanayi Bölgesinin Kuruluş Amaçları

1960 yılından sonra önemli bir güce kavuşan özel sektör E.S.O.kurmuştur. Bu örgütlenme, sanayicinin çıkarlarını korumak amacı ile Sanayi ve Ticaret Bakanlığının kredi desteği ile O.S.B.ni kurmuştur.

Eskişehir O.S.B. kuruluş amacı, sanayicileri altyapı tesisleri hazır olan yerlerde yatırıma özendirmek ve günün her saatinde düzenli ve kaliteli hizmet vererek minimum maliyetlerle rasyonel verimi sağlamaktır.⁴⁵

Eskişehir O.S.B.nin şehirden 10 km dışarıda kurulması ile, şehrin muhtelif semtlerine hatta konutlar arasına serpilmiş olan sanayi işletmelerini biraraya toplamakta, şehrin çevre kirliliğini, trafik yoğunlaşmasını önlemektedir. Sanayi işletmelerinin aralarındaki yardımlaşmanın oluşmasıyla bilgi ve teknoloji alışverişi de sağlanmış olmaktadır.

Sanayicilerin, ayrı ayrı ya da ekonomik şekilde gerçekleştirmeleri mümkün olmayan müşterek ihtiyaçları olan kütüphane, çırak okulu, kreş, konferans salonu, ölçü ve test laboratuvarları, spor tesisleri gibi sosyal tesislerin bir çoğu Eskişehir O.S.B.nde kurulmuş ve hizmete sunulmuş

⁴⁵ E.S.O., Eskişehir Organize Sanayi Bölgesi Yönetmeliği, Eskişehir, s. 6.

bulunurken tesis edemediklerini de yapmak üzere gerekli planlamaları yapmış durumdadır.⁴⁶

E.S.O. tarafından, Eskişehir O.S.B.nde gelişmiş ülkelerde olduğu gibi rasyonel ve ekonomik çalışma şartlarını gerçekleştiren ucuz ve kaliteli sanayi, malını üreten sanayiciler topluluğunu oluşturmak üzere modern bölge kurma çalışmalarına devam etmektedir.

* 3. Eskişehir Organize Sanayi Bölgesinin Yasal Gelişimi

Eskişehir O.S.B., E.S.O.nın 18.2.1969 tarihli ve 3/8100-287 müracatına istinaden incelenmeye başlanmış ve Bakanlar Kurulunun 18 Aralık 1969 gün ve 6/12778 sayılı kararı uyarınca kurulmasına karar verilmiştir.⁴⁷

Eskişehir O.S.B. Müdürlüğü'nden alınan bilgilere göre, Mevcut Bölgenin altyapı çalışmalarına 8 Mart 1973 yılında başlanmış, 9 Kasım 1975 yılında sanayicilerin kullanımına sunulmuştur. Proje, büyük ilgi görmüş ve sanayi parsellerininin hepsi satılmıştır. Yeni yerlere duyulan talep sonucunda, "Birinci Gelişme Alanı" adı altında O.S.B. genişletme çalışmaları 1978 yılında programa alınmış, 1981 yılında altyapı çalışmalarına başlanmış, 1984 yılında sanayicilerin kullanımına sunulmuştur.

⁴⁶ İbrahim ŞENLİKÇİ, "Eskişehir Organize Sanayi Bölgesi", Yeni Ekonomi Gazetesi, 30 Kasım 1981, s. 5.

⁴⁷ T.T.S.D.O.B.B., "Eskişehir Organize Sanayi Bölgesi", Ankara, , s. 15.

B. ESKİŞEHİR ORGANİZE SANAYİ BÖLGESİNİN

ORGANİZASYON VE PLANLANMASI

1. Eskişehir Organize Sanayi Bölgesinin

Kuruluş Yerinin Değerlendirilmesi

Kuruluş yeri bakımından Eskişehir O.S.B. değerlendirilmesini, makro ölçekte (bölgesel) ve mikro ölçekte (şehir bazında) olmak üzere iki şekilde yapmak gerekir.

Eskişehir O.S.B., makro ölçekte (bölgesel) değerlendirdiğimizde, Eskişehir ili; İstanbul, Ankara, Bursa gibi gelişmiş merkezlerin orta yerinde, bu merkezleri birbirine bağlayan karayolları ve demiryolları ile çevrelenmiş bir yerleşim merkezidir. Eskişehir'in işlek merkezlere olan yakınlığı hammaddenin sağlanması, pazarlama ve satış fonksiyonlarını kolaylaştırıcı bir özellik kazandırmaktadır.

Eskişehir ilinin, işgücü potansiyeli de oldukça yüksektir. Şehir nüfusu, göçlerin ve 1950-1960 yıllarında devletin başlattığı sanayileşme sürecinin etkisiyle Türkiye genelinde, yüksek bir seyir göstermiştir. Daha önce de belirttiğimiz gibi meslek okullarının ve Anadolu Üniversitesi'nin yetiştirdiği vasıflı işgücü birikimi de bulunmaktadır. Bu özellikler, Eskişehir'i Orta Anadolu'nun işgücü bakımından avantajlı bir şehir durumuna getirmiştir.

Elektrik enerjisinin, imalat sanayiinde önemli bir girdi olma özelliği bulunmaktadır. Eskişehir'in büyük enerji merkezlerine yakınlığı, şehrin sanayisini enerji kullanımı bakımından avantajlı hale getirmektedir.⁴⁸

Eskişehir O.S.B.ni mikro ölçekte (şehir bazında) değerlendirdiğimizde; O.S.B.nin, Eskişehir-Ankara karayolunun 10 km uzaklıkta bulunması, şehire ya da şehirden O.S.B.ne olan ulaşımın aksaksız olarak sürdürülmesini sağlamaktadır.

Eskişehir O.S.B., kurulduğu arazinin meyili az olan, altyapı ve fabrika inşaatına elverişli bir yapıya sahiptir. İnşaat ve üretim safhalarında, sürekli ihtiyaç olan suyun sağlanması yeterli durumdadır. Bölgenin kurulduğu alanın genişliği, gelecekteki genişlemeler için elverişlidir. Ankara yönüne doğru genişleme sağlanabilecektir.

Eskişehir O.S.B.nin üzerine kurulan arazinin, verimli bir alanda bulunduğu tartışma konusu olmuştur. Bu tür bir arazinin, tarımsal üretimden sanayiye kaydırılması nedenleri çeşitlidir. Fakat arazi, kamulaştırılarak karşılığı ödendiğinden bu tartışmalar bitmiş durumdadır. Eskişehir O.S.B.nin kurulmasıyla yatırımlar artmış, üretim kolları, ürün çeşitleri ve istihdam kapasitesi genişlemiştir.

Eskişehir O.S.B.nin bulunduğu yerin, en önemli avantajlarından biri de sanayi çarşısının O.S.B.nin yakınında bulunmasıdır. Sanayi çarşısının O.S.B.ne yakın olması, işletmelerin, sanayi çarşısında sürdürülen

⁴⁸ Güneş BERBEROĞLU, Eskişehir Organize Sanayi Bölgesinin Şehrin Ekonomisine ve Sanayisine katkısı, Eskişehir, 1985 , s. 14.

faaliyetlerden yararlanma oranını artırmaktadır. Arçelik A.Ş., başta olmak üzere pek çok işletme burada ara mal ya da yardımcı malzeme satın almaktadır. O.S.B.ndeki işletmelerin, üretim faaliyetlerini artırması, sanayi çarşısı içinde önemli bir gelir kaynağı yaratmış olmaktadır.

O.S.B.nin, şehirden uzaklık ve açıklık yerde olması, uzun yıllar çevre kirlenmesini yaratmayacak niteliktedir.

Eskişehir O.S.B., kuruluş yeri makro açıdan Eskişehir ve Orta Anadolu'daki sanayi potansiyeline bir katkı, mikro açıdan ise bölgeye yatırım yapacak, sanayici için uygun bir üretim yeridir.

2. Eskişehir Organize Sanayi Bölgesinin Arazi Kullanım Standartları

O.S.B.lerinde yerleşim alanını daha önce de belirtildiği gibi sanayi parselleri, altyapı ve genel hizmet yapıları oluşmaktadır.

Eskişehir O.S.B., Mevcut Bölge ve Birinci Gelişme Alanı adı ile iki bölgeden oluşmaktadır. Bu bölgelerin arazi kullanım standartları Tablo 13, 14, 15'de görülmektedir.

TABLO-13

MEVCUT BÖLGE ARAZİ KULLANIM STANDARTLARI

<u>ARAZİ KULLANIM TİPİ</u>	<u>ALAN</u>	<u>%</u>
YOLLAR KALDIRIMLAR	118.845 m ²	11.27
HİZMET BİNALARI	38.827 m ²	3.68
YEŞİL ALANLAR	11.945 m ²	1.13
TRAFO BİNALARI	977 m ²	0.09
BÖLGE ARTIK PARSELLERİ	23.000 m ²	2.18
SANAYİ PARSELLERİ	861.320 m ²	81.65
TOPLAM	1.054.914 m²	100.0

KAYNAK: Eskişehir Organize Sanayi Bölge Müdürlüğü,
Eskişehir, 1990.

TABLO-14

BİRİNCİ GELİŞME ALANI ARAZİ KULLANIM STANDARTLARI

<u>ARAZİ KULLANIM TİPİ</u>	<u>ALAN</u>	<u>%</u>
YOLLAR KALDIRIMLAR	186.258 m ²	10.15
HİZMET BİNALARI	22.730 m ²	1.24
YEŞİL ALANLAR	134.435 m ²	7.32
TRAFO BİNALARI	10.120 m ²	0.55
BÖLGE ARTIK PARSELLERİ	- m ²	-
SANAYİ PARSELLERİ	1.482.420 m ²	80.74
TOPLAM	1.835.963 m²	100.0

KAYNAK: Eskişehir Organize Sanayi Bölge Müdürlüğü,
Eskişehir, 1990.

TABLO-15

MEVCUT BÖLGE ve BİRİNCİ GELİŞME ALANI TOPLAMI

ARAZİ KULLANIM STANDARTLARI

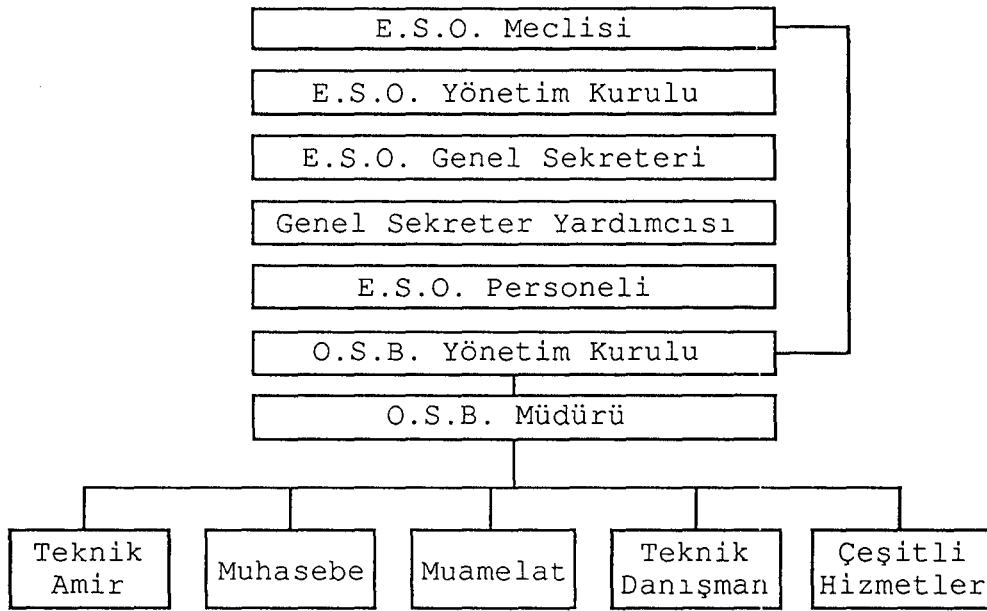
<u>ARAZİ KULLANIM TİPİ</u>	<u>ALAN</u>	<u>%</u>
YOLLAR KALDIRIMLAR	305.103 m ²	10.56
HİZMET BİNALARI	61.557 m ²	2.13
YEŞİL ALANLAR	146.380 m ²	5.06
TRAFO BİNALARI	11.097 m ²	0.38
BÖLGE ARTIK PARSELLERİ	23.000 m ²	0.80
SANAYİ PARSELLERİ	2.343.740 m ²	81.07
TOPLAM	2.890.877 m²	100.0

KAYNAK: Eskişehir Organize Sanayi Bölge Müdürlüğü,
Eskişehir, 1990.

Eskişehir O.S.B.nde, Mevcut Alan ile Birinci Gelişme alanının toplamı 2.890.877 m² olduğu Tablo-15'de görülmektedir. Eskişehir O.S.B.nde uygulanan arazi kullanım standartları, ortalama arazi kullanım standartlarına paralellik göstermekle birlikte, sanayi parselleri lehine bir yoğunlaşma görülmektedir.

* 3. Eskişehir Organize Sanayi Bölgesinin Yönetim Yapısı

Eskişehir O.S.B.nin işletme ve yönetimi E.S.O. tarafından yapılmaktadır. E.S.O. ve O.S.B. örgüt şeması şu şekildedir.



Örgüt şemasında da görüldüğü gibi O.S.B. yönetim kurulu, oda meclisine karşı sorumludur. Yönetim kurulunun aldığı kararların yerine getirebilmesi ve yönetim kuruluna yardımcı olmak üzere gerekli çalışmaların yapılması O.S.B. müdürlüğünün görevidir. Bölge müdürlüğü, bu çalışmalardan yönetim kuruluna karşı sorumludur. O.S.B., bakanlık fonu dışında normal günlük hizmetlerin sürdürülmesi için yararlandığı finansman kaynağı, E.S.O. ve sanayi işletmelerden elde ettiği gelirlerden oluşmaktadır.

O.S.B.yönetim kurulu 5 veya 7 kişiden oluşur. Odayı temsil eden üyeler 3 kişidir. Bunlardan biri yönetim kurulu olmak üzere, diğer ikisi de oda yönetim kurulu tarafından kendi üyeleri arasından seçilir. Bölgedeki sanayiciler, yönetim kurulunda iki üye ile temsil edilir. Bölge müdürü, yönetim kurulunun doğal üyesidir.

O.S.B. yönetim kurulunun ve müdürünün görev ve yetkileri şu şekilde özetlenebilir.

O.S.B. Yönetim Kurulunun Görev ve Yetkileri:

- Bölgenin genişletilmesi ve işletilmesi için gerekli her türlü kararı almak,

- Bölge müdürünün atanması için oda meclisine öneride bulunmak, bölge müdürünün önerdiği memur ve hizmetlilerin atama, yükseltme, indirgeme ve işten çıkarma gibi kararları alma,

- Gerektiğinde teknik komiteler kurmak, bilirkişi ve uzmanlar görevlendirmek,

- Altyapı ve sosyal hizmetleri bütçe olanakları çerçevesinde ve öncelik sırasına göre gerçekleştirmeye çalışmak, bu amaçla yapılacak olan harcamaları ve ödeme biçimlerini kararlaştırmak,

- Sanayicilerin arsa istekleri ile ilgili kararları almak,

- Bölge müdürünün yönetmelik hükümlerine göre davranıp davranmadığını denetlemek,

- Bölgede yer alan ve yer alacak sanayicilere imkanlarının elverdiği ölçüde her türlü hizmet yardımı kararını almak,

- Bölge müdürlüğünce, yönetmelik ve sözleşme hükümlerine uymadığı saptanan sanayicilerin, davranış durumlarına göre yapılacak işlemler hakkında gerekli kararları almak.⁴⁹

⁴⁹ E.S.O., Eskisehir Organize ..., s. 15,16,17.

O.S.B. Müdürün Görev ve Yetkileri

- Bölgenin genişletilmesi ve işletilmesi ile ilgili her türlü işleri yapmak,
- Bölge işlerinin yürütülmesi ile ilgili gerekli etüd, proje, şartname ve sözleşmeler ile yönetmelikler hazırlamak veya düzenlenenleri denetlemek,
- Yönetim kurulunun kararlarına ışık tutacak bilgi ve belgeleri toplamak,
- Aylık ve yıllık çalışma raporu ile aylık mizanları ve bilançoyu düzenleyerek yönetim kuruluna sunmak,
- Bölgede sanayicilere yapılmış veya yapılacak her türlü yatırımların, satış koşulları ile taksitli arsa satış sözleşmesi, hizmetlerden yararlanma sözleşmesi, su ve elektrik sözleşmesi gibi diğer sözleşme ve yürürlükteki yönetmeliklerin mevzuat hükümlerine göre yürütülüp yürütülmediği denetlenmek,
- Parsel satış fiyatlarını belirten ifta planını hazırlayarak yönetim kurulunun onayına sunmak,
- Bölgedeki parsellerin satışı için çaba harcamak ve satış programını yürütmek,
- Bölgenin gelişmesiyle ortaya çıkacak yeni gereksinimlerin karşılanabilmesi amacıyla gerekli tesislerin ve işletmelerin yapılması için yönetim kuruluna önerilerde bulunmak ve bunların gerçekleştirilmesi için çalışmak.⁵⁰

⁵⁰ E.S.O., Eskisehir Organize ..., s. 18,19,20,21.

C. ESKİŞEHİR ORGANİZE SANAYİ BÖLGESİNİN GENEL DURUMU

1. Eskişehir Organize Sanayi Bölgesindeki İşletmelerin Sanayi Kollarına ve Üretilen Malların Türlerine Göre Dağılımı

Eskişehir O.S.B. Müdürlüğünden alınan bilgilere göre;

Eskişehir Organize Sanayi Bölgesinde, 104 tane işletme bulunmaktadır. Bu işletmelerin 74 tanesi üretim yapmakta, diğer 40 işletme, proje ve inşaat safhasında bulunmaktadır. O.S.B.nde üretimde bulunan 74 tane işletmenin adı ve üretim konuları Ek-1'dedir.

a. Eskişehir Organize Sanayi Bölgesindeki

İşletmelerin Sanayi Kollarına Göre Dağılımı

O.S.B.nde üretimde bulunan işletmeler sanayi kollarına göre yedi ayrı kola ayrılmaktadır. Bu işletmelerin, sanayi kollarına göre dağılımı Tablo-16'da görülmektedir.

TABLO-16

ESKİŞEHİR ORGANİZE SANAYİ BÖLGESİ'NDEKİ İŞLETMELERİN SANAYİ
KOLLARINA GÖRE DAĞILIMI

<u>SANAYİ KOLU</u>	<u>ÜRETİMDE BULUNAN İŞLETME SAYISI</u>	<u>TOPLAM İŞLETME SAYISINA ORANI</u>
MAKİNA İMALAT SANAYİ	22	0.30
BÜRO EV ALETLERİ METAL SAN.	21	0.28
İNŞAAT VE TOPRAK SANAYİ	15	0.20
GIDA SANAYİ	6	0.08
KAĞIT ve ORMAN ÜRÜNLERİ SAN.	2	0.03
KİMYA,KAUÇUK VE PLASTİK SAN.	5	0.07
TEKSTİL-GİYİM SANAYİ	3	0.04
	74	1.00

Eskişehir O.S.B.nde üretimde bulunan işletmeler, sanayi ve üretim konularına göre homojen yapıda bulunmamaktadır. O.S.B.nde.dikey bütünleşmenin olmadığı görülmektedir. İşletmeler, çoğunlukla küçük ölçeklidir. Yatırımların büyüklüğüne göre çevresine yan sanayi işletmelerini toplayacak, çok az işletmenin varlığı görülmektedir. Bölgedeki işletmeler arasındaki ilişki ise, işletme sayısına göre önemli sayılacak bir gelişme değildir.

Eskişehir O.S.B.nde, en belirgin yan sanayi örneği; Arçelik Buzdolabı fabrikası ile Kompresör Fabrikası arasında görülmektedir. Diğer bir örnek ise, Tam Gıda A.Ş. ile Eti Makina arasında görülmektedir. Tam Gıda Fabrikası, üretimde

gerekli olan makina ve tesisatı, Eti Makina tarafından hazırlanmaktadır.

Eskişehir O.S.B.indeki işletmelerin yarısından fazlası Makina İmalat Sanayi ve Büro Ev Aletleri-Metal Sanayinden oluşmaktadır. Makina İmalat Sanayi %30'lük bir orana sahip iken, bu oran içinde en önemli payı tarım araç ve makinaları oluşturmaktadır. Çeşitli makina ve yedek parçaları da, bu sanayinin diğer bölümünü oluşturmaktadır. Büro Ev Aletleri-Metal sanayi, %28'lik bir orana sahip iken bu oran içinde en önemli payı soba üretimi almaktadır. Bu kolda çalışan işletmeler, tarafından üretim yeri olarak Eskişehir'in ideal olduğu belirtilirken, Türkiye'nin soba üretiminin büyük bir bölümü bu bölgeden sağlanmaktadır. Ev aletlerinde önemli yeri olan buzdolabı üretiminin bir bölümü de yine buradan sağlanmaktadır. Mobilya ve Büro Eşyası üreten işletmeler, bu sanayi kolunun diğer bölümünü oluşturmaktadır.

İnşaat ve Toprak sanayi, %20'lik bir orana sahip iken, inşaat malzemesi üreten işletmeler ağırlıktadır.

Gıda sanayi, %8'lik bir orana sahip iken, önemli payı Tam Gıda A.Ş. ve Cıcisan A.Ş. almaktadır. Bu fabrikalarda üretilen bisküi, şekerleme ve çikolata Türkiye'deki talebin bir bölümünü karşılamaktadır. Arı Yemek San.Tic.A.Ş. ise, bölgedeki işletmelerin en büyük sorunu olan yemek ihtiyacını karşılamaktadır.

O.S.B.nde diğer sanayi kolları olan Kağıt-Orman Sanayi %3'lük, Kimya Kauçuk ve Plastik Sanayi %7'lik Tekstil Sanayi %4'lük bir oranla küçük paylara sahip bulunmaktadır.

b.Eskişehir Organize Sanayi Bölgesindeki
İşletmelerin Üretilen Malların Türlerine
Göre Dağılımı

Eskişehir O.S.B.indeki yatırımların, hangi alanlarda, ne ölçüde yoğunlaştığı aşağıda görüldüğü gibidir.

<u>Malın Niteliği</u>	<u>Toplam İçindeki Pay</u>
Yatırım ve ara malı	0.60
Dayanıklı tüketim malı	0.28
Dayanıksız tüketim malı	0.12

Eskişehir O.S.B.nde, üretimde bulunan işletmelerin yarısından fazlası, yatırım ve ara malı üretmektedir. Eskişehir O.S.B.indeki bu durum ülkemizin duyduğu yatırım ve ara malları ihtiyacına ufak çapta da olsa hizmet edecek niteliktedir.

Daha önce de belirtildiği gibi, dayanıklı tüketim malının büyük ve önemli bir bölümünü soba ve buzdolabı üretimi oluşturmakta iken, dayanıksız tüketim malında en önemli yeri Gıda Sanayisi almaktadır.

D. ESKİŞEHİR ORGANİZE SANAYİ BÖLGESİNDE
YARATILAN İSTİHDAM

Eskişehir O.S.B.nde üretimde bulunan işletmelerin, istihdam etmiş oldukları işgücünün yıllar itibariyle

dağılımı Tablo-17'de görülmektedir.

TABLO-17
ESKİŞEHİR ORGANİZE SANAYİ BÖLGESİ'NDE YILLAR İTİBARIYLA
İSTİHDAM DAĞILIMI

<u>YILLAR</u>	<u>İSTİHDAM</u>
1976	1.034
1977	1.239
1978	1.614
1979	1.969
1980	1.977
1981	2.916
1982	3.683
1983	3.364
1984	4.037
1985	4.630
1986	5.067
1987	5.308
1988	6.422
1989	7.000

KAYNAK: E.S.O.Bültenleri ve Organize
Sanayi Bölgesi Müdürlüğü,
Eskişehir, 1990.

O.S.B.nin kuruluş öncesinde planlanan istihdam kapasitesi, 7000 kişi idi. Fakat 1982 yılının sonuna kadar 3.683 kişilik istihdam kapasitesi yaratılmıştır. Birinci gelişme alanının tamamlandığında, yaklaşık 150 sanayi işletmesinin bulunacağı, bu işletmelerin faaliyete geçtiğinde 20.000 kişilik istihdam kapasitesi yaratacağı belirtilmiştir.⁵¹

⁵¹ E.S.O., Haber Bülten, Eskişehir, Eylül 1983, s. 6.

1989 yılı sonunda bölgedeki işletme sayısının 104 tane olduğu ve bunların 74 tanesinin üretime başladığı görülmektedir. Ancak daha önce planlanan 7000 istihdam kapasitesine ancak ulaşabilmiştir. Bu da çalıştırılan işçi sayısının çok düşük olduğunu göstermektedir.

O.S.B.Müdürlüğünden alınan bilgilere göre, 7000 kişilik istihdamın 6125 kişisi vasıfsız işçi, 625'i vasıflı işçi, 120'si usta teknisyen ve 130'u mühendisten oluşmaktadır.

Bölgedeki istihdam kapasitesinin belirleyen en önemli etkenlerden birisi de, işletmelerin üretimde kullandıkları teknolojinin türüdür. Bölgedeki işletmelerin 0.57'si sermaye yoğun, 0.27'si yarı emek ve sermaye, 0.16'sı da emek-yoğun teknoloji üretim yapmaktadır.⁵²

Sermaye yoğun teknoloji ile çalışan işletme sayısının fazlalığı istihdam kapasitesinin düşük kalmasına ve hedeflenen sayılara ulaşılamamasına neden olmaktadır.

E. ESKİŞEHİR ORGANİZE SANAYİ BÖLGESİNE OLAN TALEP

Eskişehir O.S.B.nin daha önce de belirttiğimiz gibi, mevcut alanın dolması üzerine ve sanayicilerin arsa taleplerini zamanında karşılayabilmek için "Birinci Gelişme Alanı" adıyla O.S.B.ni genişletme çalışmalarına başlanmış ve bu alanda kısa süre içinde bitirilerek, sanayicilerin hizmetine sunulmuştur.

⁵² BERBEROĞLU, Eskişehir ..., s. 31.

O.S.B.Müdürlüğünde alınan bilgilere göre, sanayicilere arsalar 4 yılda 4 eşit taksitte ödenmek şartıyla satılmaktadır. Arsa satışlarında %20 peşinat alınmakta ve faiz uygulanmamaktadır. Bölgede üretimde bulunacak tüm kamu ve özel sektör işletmeleri, 12 ayda yatırıma başlayabilecek konuma gelmeleri gerekmektedir. Yatırımların, üretime yönelik olması ve üretimin de en geç 30 ay içinde başlanması öngörülmektedir.

Belirtilen bu şartlar, O.S.B.nde sanayicilerin yatırım yapmalarını avantajlı hale getirerek, bölgeye olan talebi arttırmıştır. Talebi artıran diğer önemli nokta ise, yatırımda bulunacak sanayicilerin altyapı sorununun bulunmamasıdır.

Eskişehir O.S.B.ne, 1989 yılına kadar kaç işletmenin yatırım yapmak için talepte bulunduğu ve bu işletmelerin kaç tanesinin faaliyete geçtiği Tablo-18'de görülmektedir.

TABLO-18

YILLAR İTİBARIYLA ESKİŞEHİR ORGANİZE SANAYİ BÖLGESİNE

DAHİL OLAN ve ÜRETİME BAŞLAYAN İŞLETMELER

<u>YILLAR</u>	<u>BÖLGEYE DAHİL OLAN İŞLETME</u>	<u>ÜRETİME BAŞLAYAN İŞLETME</u>
1976	4	3
1977	6	5
1978	14	9
1979	16	13
1980	20	17
1981	31	20
1982	39	24
1983	51	32
1984	59	39
1985	61	41
1986	72	49
1987	95	52
1988	104	56
1989	104	74

1993

KAYNAK: Organize Sanayi Bölge Müdürlüğü, Eskişehir, 1990.

III. ESKİŞEHİR ORGANİZE SANAYİ BÖLGESİNİN ŞEHRİN

EKONOMİSİNE KATKISI

Şehrin ekonomisinin tarihsel gelişimini incelediğimizde bölgeden girdi sağlama, iç pazara dönük olma ve büyük ölçekli olma özelliklerine sahip kamu sektörü yatırımlarının öncü rolü üstlendiği gözlenmektedir. Bunlara 1950'li yıllardan itibaren ve özellikle 1960'lı yılların ikinci

yarısı ve 1970'li yıllarda artan bir hızla yine girdisini genellikle bölgeden sağlayan ve çoğunlukla iç pazara dönük küçük ve orta ölçekli özel sektör yatırımları eklenmiştir.⁵³

Sanayi sektöründe yaratılan milli gelir, çeşitli dönemlerde dalgalanmalar göstermekle birlikte, 1960 yılından sonra devamlı olarak tarımsal sektörün yarattığı gelirden, daha fazla gelir yaratmaya başlamıştır. 1960 yılından önce şehrin ekonomisinde önemli bir paya sahip bulunan tarım sektörü, bu yıldan sonra önemini yavaş yavaş kaybetmesi ile şehirde, ekonomik yapı değişikliğe uğramış ve sanayi sektörü ilk sırada yer almaya başlamıştır.⁵⁴ Sanayi sektörünün yıllar itibariyle gelişimini incelersek;

1923-1930 yılları arasında şehirde bulunan iki kamu yatırımının şehrin ekonomisinde önemli bir ağırlığı vardır. Kamu yatırımlarının ilki, 1894 yılında Berlin-Bağdat demiryolunun yapımı sırasında kurulan ve 1928 yılında kamulaştırılan Cer Atölyesi (E.L.M.S.) dir. Kamulaştırıldıktan sonra bu kuruluş, Eskişehir'in en önemli sanayi kuruluşlarından biri haline gelmiştir. Bu kuruluşun yetiştirdiği vasıflı işgücü ile de şehrin ekonomisine önemli katkı sağlanmaktadır. Şehirde önemli ikinci kamu yatırımı ise, 1926 yılında yurt savunmasına yardımcı olmak amacıyla kurulan Hava İkmal Bakım Merkezidir. Bu kamu kuruluşu da Cer Atölyesinde olduğu gibi, şehrin ekonomisine katkı

⁵³ Nüvit OKTAY, "1980'li Yıllarda Türkiye'deki Ekonomik Gelismeler ve Eskişehir", E.T.O. Bülteni, S. 42, Eskişehir, Mart 1990, s. 9.

⁵⁴ Ahmet TOKUR, "Cumhuriyet Dönemi Eskişehir Sanayi (1923-1984)", Yüksek Lisans Tezi, Eskişehir 1985, s. 61.

sağlamaktadır.

Aynı dönemlerde kamu yatırımlarının seviyesinde olmasa da, o dönemin ölçülerine göre büyük sayılabilecek, gıda ve taş-toprağa dayalı özel kesim yatırımlarının şehirde bulunduğu görülmektedir. Bu yatırımların, tarımsal nitelik göstermesine rağmen, şehirde az da olsa girişimci yeteneğinin varlığını göstermektedir. Şehirde gıda sektöründe üretimde bulunan işletmelerin; un fabrikalarından, taş-toprağa dayalı üretim bulunan işletmelerin; tuğla ve kiremit fabrikalarından oluştuğu görülmektedir. 1927 yılına kadar yurt dışından ithal edilen Marsilya tipi kiremit Türkiye'de ilk defa Eskişehir'de üretilmeye başlanmıştır.

1930-1950 döneminde; özel kesim sanayinde büyümelerin sürdüğü ve kamu sektörüne yeni yatırımların katıldığı dönemdir. Bu dönemde en önemli kamu yatırımı 1 Şubat 1933 tarihinde, temeli atılan çok kısa süre içinde tamamlanarak 5 Mart 1935 yılında işletmeye açılan, Eskişehir Şeker Fabrikasıdır. Bu kamu kuruluşu şehrin ekonomisine önemli katkıda bulunmaktadır.⁵⁵

Özel sektörde, bu dönemde önemli yatırımlar yapılmamış, ancak kurulu bulunan tarıma dayalı sanayiler, üretmiş olduğu malların geniş pazarın bulunması dolayısıyla gelişmelerini sürdürmüşlerdir. Sanayi işletmelerinin büyümelerini sağlayan geniş pazar imkanlarını yaratan; şehrin coğrafi konumu, büyük tüketim merkezlerine yakınlığı ve bu merkezlerle şehir arasında bulunan ulaşım ağıdır.

⁵⁵ E.T.O.; Sosyo..., s. 89.

1950-1960 döneminde; kamu yatırımları yapılmamış ve daha önce kurulan 3 kamu kuruluşu ile devam edilmiştir. Özel sektör sanayinde, teşvik tedbirlerine bağlı olarak gelişmeler yaşanmıştır. Bu dönemde küçük özel sanayi, gelişen şartların etkisiyle önemli atılımlar yapmıştır.

Büyük özel sektör yatırımı olarak da, 1953 yılında Eskişehir Çimento Fabrikası kurulmuştur. Bu dönemde tarıma ve taş-toprağa dayalı sanayi sektörü şeklini korumuştur.

1960-1980 döneminde; en önemli kamu yatırımı Eskişehir Şeker Makina Sanayi ve Kırka Boraks tesislerinin yapılması olmuştur. Bu dönemde sanayinin çekici gücü, metal eşya-makina imalat sanayine doğru kaymıştır. Şehirde üretilen malların çeşitlenmesinin sağlanması için, yeni yatırımların oluşması ile özel sektörün şehrin ekonomisinde önemi artmaya başlamıştır. 1960 yılından sonra önemli bir güce sahip olan özel sektör, daha önce yer aldıkları Eskişehir Ticaret ve Sanayi Odasından ayrılarak, 1968 yılında Eskişehir Sanayi Odasını kurmuşlardır. Sanayicilerin güçlenmesiyle daha büyük güce sahip olan özel sektör, sanayinin çıkarlarını savunma ve genel ekonomik politikaları etkileme konusunda daha etkili olmaya başlamışlardır. E.S.O., bölgenin sanayileşmesini hızlandırmak ve desteklemek üzere, 1969 yılında O.S.B. kurulması için girişimlerde bulunmuş, 1973 yılında altyapı çalışmalarına başlamış, 1975 yılında inşaatı bitirilerek, sanayicilerin hizmetine sunulmuştur. 1973-1979 yılları arasında O.S.B.nden 792.000 m²'lik fabrika parseli

satışı yapılmış ve 16 sanayi işletmesinden, 13. üretime başlamıştır. 1979 yılında genişletme çalışmaları planlanmış; 1982 yılında altyapı çalışmaları başlayarak, 1984 yılında sanayicilerin hizmetine sunulmuştur.

O.S.B. açılmasından sonra, Eskişehir'de geleneksel sanayi dalları olan gıda ve taş-toprağa dayalı sanayi ağırlığını yitirmiş, buna karşın makina-imalat sanayi ağırlık kazanmıştır.

1980-1989 döneminde; en önemli kamu yatırımı olarak, Tusaş Uçak Motorları Fabrikasının kurulması olmuştur.

Bu dönemde özel sektör; 24 Ocak 1980 tarihinde uygulamaya konulan, Ekonomik İstikrar tedbirleri, ülke genelinde olduğu gibi Eskişehir özel sanayisinde de sorunlar yaratmıştır. 24 Ocak kararlarının uygulamaya konulduğu dönemlerde işletmeleri sarsan en önemli olay, yüksek faiz politikası ve talep daraltıcı ekonomi politikası olmuştur.⁵⁶

O.S.B.ndeki, Arçelik A.Ş.'nin dışında, şehir dışındaki sermayenin pek ilgi göstermediği dönemde, Bilecik'in yatırım indiriminden yararlanan bir şehir olması, özellikle Eskişehir sınırında yer alan Bozüyük'de şehir dışı sermaye yoğunlaşmış, Eskişehir'in aleyhine bir sanayileşme yaşanmıştır.

1984 yılından itibaren Eskişehir özel sektör sanayisinde, hissedilir bir hareketlilik başlamıştır. Bunun en büyük etkenlerinden birisi de, daha önce altyapı çalışmalarına başlanan O.S.B.nde Birinci Genişletme

⁵⁶ E.S.O., Eskişehir Sanayi ..., s. 65.

Alanının, sanayicilerin hizmetine sunulmasından kaynaklanmıştır.

Ayrıca 5 Nisan 1988 tarih ve 19766 sayılı Resmi Gazete'de yayınlanan Bakanlar Kurulunun ihracatı ve döviz kazandırıcı faaliyetleri teşvik tebliğinin, 16 maddesinde yer alan "Normal yörelerde bulunan Organize Sanayi bölgesinde yapılacak teşvik belgeli yatırımlar kalkınmada ikinci derecede öncelikli yöreler teşviklerinden istifade ettirilirlirler", şeklindeki bir madde ile yeni getirilen teşvik tedbirleri, işletmeleri Eskişehir O.S.B.ne yatırım yapmaya özendirmiş ve işletmelerin bölgeye olan ilgilerini artırmıştır.⁵⁷

⁵⁷ Semih BÜKER-Davut AYDIN ve Diğerleri, Eskişehir Organize Sanayi Bölgesinin Kuruluşu ve Gelişmesi, Eskişehir, 1988, s. 81.

Ü Ç Ü N C Ü B Ö L Ü M

ORGANİZE SANAYİ BÖLGELERİNİN VE ESKİŞEHİR ORGANİZE SANAYİ BÖLGESİNİN SORUNLARI, ÇÖZÜM ÖNERİLERİ

I. ORGANİZE SANAYİ BÖLGELERİNİN SORUNLARI VE ÇÖZÜM ÖNERİLERİ

A. YASAL SORUNLAR VE ÇÖZÜM ÖNERİLERİ

O.S.B.nin yasal sorunları, Bakanlık ve müteşebbis kuruluşun karşılıklı yetki ve sorumluluk alanlarının belirsizliği, denetimsizlik, denetim yetkilerinin kullanılmak istenmesi halinde mevzuat boşluklarının bulunması, işletme safhasındaki yasal nitelik kazanmamış bulunan organizasyonlar oluşturmaktadır.⁵⁸

O.S.B.leri kanun, tüzük, yönetmelik gibi bağlayıcı niteliği bulunan yasal düzenlemeler yoluyla inşaat, altyapı, talebin karşılanması, işletme, bakım zamanlama gibi konular, belirli bir işleyiş ve uygulamaya oturtulamamıştır.

⁵⁸ ÇEZİK, ERAYDIN, Organize ..., s. 61.

Müteşebbis kuruluş ile Sanayi ve Ticaret Bakanlığı konuları mali açıdan bağlayıcılık taşımaktadır. Bunların dışında diğer konulardaki uygulamalar, Bakanlığın dar kapsamlı yönetmeliği ile müteşebbis kuruluş arasında ve müteşebbis kuruluşun kendi içindeki gayri resmi ilişkilerin yoluyla yapılmaktadır.

Devletin yönlendiriciliğinde yapılan teşvik tedbiri uygulamasının mali konuların dışında denetimden uzak kalması konunun özü ile tutarlı bulunmaktadır. Bakanlık tarafından müteşebbis kuruluşa açılan kredi bankaya yatırıldıktan sonra, inşaatın süresi gecikmişse bunun sebepleri, yerleşecek sanayi işletmelerinin türü, ölçekleri ve verimlilik konularında bakanlığın belli bir denetim ve tedbir alma yetkisi bulunması gerekir. Denetimi sağlayacak yasal düzenlemeler mutlaka yapılmalıdır.⁵⁹

31 Ocak 1982 tarihinde yürürlüğe giren Sanayi ve Teknoloji Bakanlığı Fonlar Yönetmeliği, O.S.B.lerinin kurulması ve finansmanı konularını da içine alan, inşaat, organizasyon, işletme ve denetim safhalarında ortaya çıkan çeşitli sorunlara Müteşebbis Kuruluş ve diğer kuruluşlar arasındaki ilişkiler, karşılıklı görev, yetki ve sorumluluklara önemli bir açıklık ve çözüm getirmemektedir.

Sanayi ve Teknoloji Bakanlığı Fonlar Yönetmeliği Bakanlık ve müteşebbis kuruluş ilişkilerini ve Bakanlığın denetim yetkilerini açıklığa kavuşturacak şekilde değiştirilecek, müteşebbis kuruluşun hukuki statüsü yeniden

⁵⁹ YÜCEL, Türkiye'de Organize ..., s. 45.

düzenlenecektir.⁶⁰

Yapılması gereken diğer bir düzenleme de; Ö.S.B.lerine hizmet götürecektir veya bunların çeşitli fonksiyonları ile ilgili kuruluşlar arasında etkili bir koordinasyon kurulması gerekmektedir. Bakanlığın bu kuruluşlar ile işbirliği yapması ve kuruluşların Ö.S.B. ile ilgili işlemlerini hızlandırmalarında yarar bulunmakla birlikte, bu kuruluşlarla koordinasyon ve işbirliği için gerekli yasal tedbirler alınmalıdır.

B. KURULUŞ YERİ ve ALTYAPI SORUNU, ve ÇÖZÜM ÖNERİLERİ

Ö.S.B.lerinin en önemli sorunlarından biri kurulacak yerin seçimi ve altyapı getirme konusudur.

Kuruluş yerinin jeo teknik etüdü yaptırılmadan ihaleye çıkarıldığında, uygulama safhasında bir çok temel sorunlar ortaya çıkmakta ve yeterli kredi tahsisi olsa bile yatırımlarda aksama olmaktadır. Bu nedenle yeterli zemin etüdü yapılmalıdır.⁶¹

Altyapı çalışmaları, genellikle kuruluş yerinin tahsisi yapıldıktan sonra hazırlanmakta ve çoğu zaman da belirlenen alana altyapı sağlanması konusunda ilgili kuruluşlardan ön bilgi alınmadan, alınsa bile bu ön bilgilere fazla dikkat edilmeden hazırlanmaktadır. Bunun sonucu, bazen belirlenen alanda kamulaştırma yapıldıktan sonra su ve enerji

⁶⁰ ÖZBAY, Organize ..., s. 5.

⁶¹ ÖZBAY, Organize ..., s. 5.

sağlanması konusunda güçlükler hatta imkansızlıklarla karşılaşıldığı görülmektedir. Bunun için bölgenin altyapı projeleri mutlaka kamulaştırma safhasından önce hazırlatılmalıdır.

Yer seçimi kararının verilmesinde çeşitli kişi ve kurumlar arasında meydana gelen ve çözümü uzun zaman alan ihtilaflar, önemli ölçüde işlemleri geciktirmektedir. Yer seçimi kararından sonra 1/1000 ve 1/5000 ölçekli haritaların bulunmayışı gibi çeşitli imkansızlıklar sorunları artırmaktadır.⁶²

Yer seçimi konusunun sistematize edilebilmesi ve uygulamada ortaya çıkan problemlerin asgari seviyeye indirilmesi için, Yerseçimi Özel İhtisas Komisyonu'nun teklif edeceği prensip ve kriterler, planlayıcı ve uygulayıcı kuruluşlarla dikkate alınacaktır.⁶³

Sanayinin gelişme potansiyeli gösterdiği alanların aynı zamanda tabii kaynaklar yönünden zengin bulunan yöreler olduğu görülmektedir. Bu yörelerde sanayinin düzenli bir şekilde yönlendirilememesi tabii kaynakların bozulmasına hatta kaybedilmesine sebep olmaktadır.

O.S.B.lerinin yer seçiminde kirlenmeyi önleyici her türlü tedbir alınmalı, kirlenmeye karşı hassas bölgelerde kurulacak sanayi faaliyetlerine gerektiğinde kısıtlamalar uygulanmalıdır.

⁶² ÖZDEMİR, Türkiye'de Organize ..., s. 54.

⁶³ D.P.T., 1986 Yılı Programı, D.P.T. Yayın No. 2019, Ankara, 1986, s. 349.

Sanayi bölgesi olarak yörede seçilen alanın uygun olmadığı durumlarda Belediyelerin ve Bölge İmar Müdürlüklerinin alternatif alanlar göstermekte yetersiz kalmakta, şehrin çevresinde ve imar planlarının dışında kalan alanlarda, denetim eksikliklerinin bulunması pek çok yerleşme sorunlarının ortaya çıkmasına sebep olmaktadır.⁶⁴

Düzenli bir yer seçimi politikası ve altyapı çalışmaları ile bu konularda hizmet sunacak kuruluşlarla (Devlet Su İşleri, Türkiye Elektrik Kurumu, Tarım Orman ve Köy İşleri Bakanlığı, İmar ve İskan Bakanlığı) koordinasyon sağlandığında bu sorunlar çözüm bulabilecektir.

C. FİNANSMAN SORUNU ve ÇÖZÜM ÖNERİLERİ

1961 yılından itibaren Kalkınma Plan ve Programlarında sürekli olarak, sanayinin geliştirilmesi ve bölgesel kalkınmaya yönelik özendirici tedbir arasında yer alan O.S.B. uygulamasının en önemli sorunlardan biri de, ayrılan fonların yetersizliği ve müteşebbis katkısının düşük olmasından dolayı ortaya çıkan finansal sorunlardır.

Müteşebbis kuruluşlar, sanayi parsellerini O.S.B.leri bitiminden sonra meydana gelen diğer artışından dolayı sanayicilere kârlı olarak satmakta, buna karşılık alınan kredinin geri ödenmesi toplam proje maliyeti üzerinden hesaplanmaktadır. O.S.B.lerinin proje maliyeti ile parsel satış fiyatları arasındaki fark kredinin ödenmesinde kullanılmamaktadır. Böylece O.S.B.lerinin artan değerinden

⁶⁴ ÖZBAY, Organize, s. 5.

devlete net bir geri dönüş olmamaktadır.⁶⁵

Sanayi ve Ticaret Bakanlığınca O.S.B.lerinde parsel satış fiyatları sürekli olarak izlenmeli ve O.S.B. proje maliyeti ile aradaki fark tesbit edilerek, her yıl sonunda O.S.B. müteşebbis kuruluşdan istenmelidir. Devlete ait olan bu kârın Halk Bankasındaki Fon'a aktarılarak yapım veya tevzii halinde olan O.S.B.lerinin yapımında kullanılmalıdır.

O.S.B.lerinin yatırımları oldukça yavaş ilerlemekte, yapım süreleri 7 ile 10 yılı bulabilmektedir. Bu durum maliyetlerde önemli yükselmelere sebep olmaktadır. Sanayi ve Ticaret Bakanlığı O.S.B.leri yatırımlarının hızlandırılmak ve maliyetlerin yüksekliğini önlemek için Fonlar Yönetim Kurulunun 25.5.1987 tarih ve 362 nolu kararı ile 1.9.1987 tarihinden itibaren illeri gelişmişlik düzeyine göre 4 gruba ayırmıştır.⁶⁶

D. TALEP SORUNU ve ÇÖZÜM ÖNERİLERİ

O.S.B.lerinin Kuruluş Kararnamesinin çıkışından inşaatın bitimine kadar uzun bir süre geçmektedir. Sürenin uzun olması özellikle hızla gelişen bölgelerde, sanayi arsa talebinin düzenli bir şekilde karşılanamamasına ve sanayicilere dağınık ve çoğu kere istenmeyen alanlarda yerleşmelerine sebep olmaktadır.

⁶⁵ Asuman YÜCEL, Türkiye Organize Sanayi Bölgeleri Yatırımlarının Hızlandırılması için Öneriler, DPT, Ankara, 1986, s. 3.

⁶⁶ Erdoğan ÖZBAY, Organize Sanayi Bölgeleri ve Küçük Sanayi Siteleri ile İlgili Sorunlar Semineri, Ankara, Aralık 1987, s. 40.

Ülkemizde her il için en az bir O.S.B. kurulmasının kararlaştırılmış olmasına rağmen 1989 yılı sonuna kadar 13 tanesinin bitirilip sanayicilerin hizmetine sunulabilmiştir. Diğer bölgelerdeki O.S.B.lerinin inşaatına devam edilmektedir.

O.S.B. faaliyete geçmiş bulunan illerdeki belediyeler, belediyesi bulunmayan yörelerde Valilikler öncelikle O.S.B. içindeki yerleşecek sanayi işletmelerine izin ve ruhsat vereceklerdir. O.S.B. alanında boş yer olduğu takdirde münferit yer seçimi taleplerini değerlendirmeyeceklerdir.⁶⁷

Sanayi ve Ticaret Bakanlığı, her il için bir O.S.B. kurulması kararı verirken, bölgede müteşebbis kuruluşun kurulmasını ve bakanlığa başvurusunu çoğunlukla yeterli görmektedir. Müteşebbis kuruluşu, ne ölçüde talebin olduğu araştırılmamaktadır.

Yatırımların O.S.B.lerine kaydırılması amacı ile; 5 Nisan 1988 tarih ve 19766 sayılı Resmi Gazetede yayınlanan 1988/3 yatırım teşviki tebliği ile O.S.B. ne yapılan yatırımlara öncelik tanınmıştır. Buna göre gelişmiş yörelerdeki yatırım indirimi oranı %33 iken, bu bölgelerdeki O.S.B. için yatırım indirimi %40'dır. Yatırım indirimi oranı normal yörelerdeki yatırımlar için %40 iken, bu oran bu bölgelerdeki O.S.B.leri için %60'dır. İkinci derecede öncelikli bölgelerdeki %60 olan yatırım indirimi bu bölgelerdeki O.S.B.leri için %100 uygulanmaktadır.⁶⁸

⁶⁷ D.P.T., 1988 Yılı Programı, D.P.T. Yayın No. 2118, Ankara, Haziran 1988, s. 399.

⁶⁸ D.P.T., Yatırımları Teşvik Politikaları VI. Bes Yıllık Kalkınma Planı Özel İhtisas Komisyon Raporu, DPT Yay.No. 2186, Ö.İ.K. 345, Ankara, 1989, s. 97.

Bu teşvik tedbirleri, sanayi işletmelerinin O.S.B.lerine olan talebi arttıracığından inşaatı devam eden O.S.B.lerinin en kısa sürede bitirilmesi gerekmektedir.

II. ESKİŞEHİR ORGANİZE SANAYİ BÖLGESİNİN SORUNLARI ve ÇÖZÜM ÖNERİLERİ

Eskişehir O.S.B.nde daha önce de belirttiğimiz gibi, mevcut alan kısmı dolmuş daha sonra sanayicilerin taleplerini karşılayabilmek amacıyla Birinci Gelişme Alanı adıyla O.S.B. genişletilmiştir. Bu iki bölgenin 150 sanayi işletmesini alacağı, planlanmaktadır.

Şu anda O.S.B.de 104 tane sanayi işletmesi bulunmaktadır. Halen bölgede sanayicilerin taleplerini karşılayacak, sanayi parselleri bulunmaktadır. Bölgenin taleplere cevap veremeyecek duruma geldiğinde, Ankara yönüne doğru bölgenin genişletilmesi düşünülmektedir. Özellikle son zamanlarda O.S.B.ne yapılan yatırımlara teşvik uygulanması, bölgeye olan talebi arttırmıştır.

Eskişehir O.S.B. hakkında kamu kuruluşları ile yapılan görüşmelerde organizasyon bozukluğunun haricinde pek sorunun bulunmadığını ifade etmişlerdir.⁶⁹

Ancak kamu kuruluşlarının bu konu hakkında yeterince ilgilenmedikleri görülmüştür:

Eskişehir O.S.B.nin altyapı, finansman ve istihdam sorunlarının bulunduğu da görülmektedir.

⁶⁹ İl Özel İdaresi, Belediye, İl Planlama Müdürlüğü, Organize Sanayi Bölge Müdürlüğü ile sözlü olarak yaptığımız görüşmelerde herhangi bir sorunun bulunmadığı, fakat bunun yanısıra konu ile ilgili kurumlar açısından organizasyon eksikliği bulunduğu görülmüştür.

A. ALTYAPI SORUNU ve ÇÖZÜM

Eskişehir O.S.B.nde altyapı tesislerinde bazı eksiklikler bulunmaktadır. Bunların en kısa zamanda tamamlanması, bölgenin daha iyi işlemlerini sağlayacaktır. Yapılması gereken altyapı tesisleri şunlardır.

- Altyapı tesislerinin işletilmesi yönünden gerek derin kuyular ve su deposu, gerekse trafo ve dağıtım merkezlerindeki her türlü bakım onarım ve arızaların giderilmesi için, servis yollarına ihtiyaç vardır.

- Alt ve üst geçitler bulunmamaktadır.

- Bölgenin demiryolu bağlantısı bulunmamaktadır.

- O.S.B.leri ile meskun sahalar arasında mutlaka tampon bölge bırakılması ve mümkün ise tampon bölgenin ağaçlandırılması gereklidir. Eskişehir O.S.B.nin kuzey ve doğu sınırlarında tampon alan bulunmamasına rağmen, batı ve güney kısımlarında bulunmaktadır.

- O.S.B.nde merkezi ısıtma şebekesi bulunmaktadır. Bölgeye merkezi ısıtma şebekesinin kurulması; ekonomik açıdan faydalı olacaktır. Bu nedenle en kısa zamanda kurulması gerekmektedir.⁷⁰

Eskişehir O.S.B.ne banka kurulmuş olmasına rağmen, henüz faaliyete başlamamıştır. Fakat kısa bir süre sonra faaliyete başlaması beklenmektedir.

⁷⁰ BÜKER ve Diğerleri, Eskişehir ..., s. 38,39,40,43.

B. FİNANSMAN SORUNU ve ÇÖZÜM ÖNERİLERİ

O.S.B.Müdürlüğünün temel gelir kaynakları, üyelere sağlanan elektrik, su gibi hizmetler karşılığında alınan bedellerdir. Yaşanan enflasyon içersinde, paranın değerindeki düşüşlerden korunmak ve nakit açısından sıkıntıya düşülmemesi için Türk Elektrik Kurumuna teminat olarak yatırılan depozitolar yerine teminat mektubu, devlet tahvilleri ve hazine bonolarının depozito olarak kullanılması imkanlarının getirilmesi, yerinde bir çözüm olacaktır.⁷¹

Önemli finans sorunlarından biri de, iflas eden sanayi işletmelerine sağlanan hizmetlerden dolayı, O.S.B. Müdürlüğünün bu işletmelerden alacaklarının zamanında tahsil edememesinden doğmaktadır. Bu işletmelerden alacaklara öncelik tanınması gerekmektedir.

Bölgede faaliyet gösteren işletmelerin temel finans problemleri ise; nakit akımındaki düzensizlik, yüksek faiz ve düşük kârlılıktır. Nakit akımındaki düzensizlik piyasadaki fiyat dalgalanmalarından ve yüksek faizden kaynaklanmaktadır. Ayrıca daralan talep firmaların finansman problemlerini arttırmaktadır⁷².

O.S.B.ne 1970-1980 yılları arasında yatırım yapan ve üretime geçen firmaların düşük özkaynak ve yüksek kredi ile işe başladıkları dikkate alınırsa, 1980 sonrası uygulanan yüksek faiz politikası işletmelerin finansman sorunlarının

⁷¹ BÜKER ve Diğerleri, Eskisehir ..., s. 92.

⁷² BÜKER ve Diğerleri, Eskisehir ..., s. 60.

ağırlaşmasına sebep olmaktadır.⁷³

C. İSTİHDAM SORUNU ve ÇÖZÜM ÖNERİLERİ

Ülke genelinde olduğu gibi Eskişehir O.S.B.de istihdam sorununu çözümünde yeterli olmamıştır. Bölgenin kuruluşunda, mevcut alan için hedeflenen istihdam kapasitesine ulaşamamış,, aynı şekilde Birinci Gelişme Alanınının yapımına başlanmasında hedeflenen istihdam kapasitesine de ulaşamamıştır. Şu anda istihdam kapasitesi için ancak mevcut alan için planlanan hedeflere ulaşılabilmiştir.

Planlanan hedeflere ulaşamamasındaki en önemli rol, beklenen yatırım miktarı ve yatırım büyüklüklerin sağlanamamasından kaynaklanmaktadır. Türkiye'nin en büyük 500 işletmesi arasına, Eskişehir O.S.B.nden ancak 4 tanesi girebilmiştir.

Planlanan hedeflere ulaşamamasında diğer önemli nokta ise bölgedeki işletmelerin sermaye yoğun teknoloji kullanmalarından kaynaklanmaktadır. Çağdaş teknolojinin toplumlara verdiği en büyük zarar da istihdam talebinin giderek azalması olmaktadır. Eskişehir O.S.B.nde de tam olarak otomasyona gidilmemiş olsa bile, insan unsurunun daha az ihtiyaç duyulduğu sermaye yoğun teknoloji kullanılmaktadır.

⁷³ Bu konu hakkında daha geniş bilgi için bkz., İ.Hakkı DÜĞER, "1980 Sonrası Liberalleşme Süresi ve Bazı Politik Sonuçları, Anadolu Üniversitesi İktisadi ve İdari Bilimler Fakültesi, C. 4, S. 1, Eskişehir, 1983.

S O N U Ç

Araştırmamız O.S.B.lerinin sanayileşmenin gelişmeye başlamasıyla, işletmelerinin plansız ve düzensiz bir şekilde altyapıdan yoksun olarak genişlemeleri sonucu ortaya çıktığını göstermiştir.

O.S.B.leri sanayi işletmelerinin kuruluş yeri ve konum faktörlerine en iyi şekilde cevap vermektedir. Sanayi işletmelerinin ayrı ayrı gerçekleştirmeleri mümkün olmayan müşterek ihtiyaçları olan kütüphane, konferans salonu, çıraklık okulu, ölçü ve test laboratuvarları, spor tesisleri gibi sosyal tesisler ekonomik olarak gerçekleştirilmektedir. Sanayi işletmelerinin biraraya gelmesi sonucu yardımlaşma, bilgi ve teknoloji alışverişi imkanı sağlanmaktadır. Altyapının hazır olması sanayi işletmelerinin üretime başlama süresini azaltmaktadır.

O.S.B.leri ülkelerin sanayi politikalarının uygulanmasında da yardımcı olmaktadır. Bölgelerin nüfus ve yerleşme sorunları kontrol altına almaktadır. Bölgelerin

istenilenden fazla büyümesini önlemek veya büyümesi istenilen bölgelere yatırımları kaydırmak konularında önemli rol oynamakta ve bölgelerarası dengeli kalkınmanın sağlanmasında etkili olmaktadır.

Ülkemizde 30 yıla yakın süredir uygulanmakta olan O.S.B.leri dengeli bölgesel kalkınma hedeflerine ulaşmak için özel sektör yatırımlarının belirli bölgelere yönlendirilmesi veya mevcut yatırımları desteklenerek teşvik edilmesi için mali teşviklerin yanında fiziki bir düzenleme aracı olarak benimsenmiştir.

Çok pahalıya mal olan O.S.B. yatırımlarına kamu kaynaklarından yeterli miktarlarda fon aktarılmadığından O.S.B.lerinin gerçekleşme oranları çok düşük kalmıştır.

Her il için bir O.S.B. kurulması yaklaşımıyla gerçekleştirilemeyecek kadar O.S.B. kararnamesi çıkarılmıştır. O.S.B.lerin 1989 yılı sonuna kadar 13 tanesi bitirilerek sanayicilerin hizmetine sunulmuştur. 20 tanesinin inşaat safhasında, 10 tanesinin kamulaştırma ve proje safhasında olduğu görülmektedir. Diğer O.S.B.lerinde herhangi bir faaliyet bulunmamaktadır. Biten, inşaatı devam eden, kamulaştırma ve proje safhasında olan ve 1990 yılında programa alınan O.S.B.lerinin proje tutarları 962.229.000.000 liradır.

1987 yılında O.S.B.leri bölgelerin gelişmişlik düzeyine göre dört ayrı bölgeye ayrılmıştır. Az gelişmiş bölgelerde bakanlık katılım payı yüksek tutularak kredilerin geri dönüş süreleri uzatılmıştır. Ayrıca sanayicilerin az gelişmiş

bölgelere olan talepleri artırmak için arsa satışları daha cazip hale getirilmiştir. 1988 yılında da bu bölgelere yapılan yatırımlara yüksek oranlarda teşvik uygulanmaya başlamıştır.

Fakat O.S.B.lerinin kurulmasında gerek müteşebbis kuruluşların gerekse bu bölgelere hizmet getirecek kamu kuruluşlarının yetki ve sorumlulukları, yasal bir statüye oturtulamamıştır. Ayrıca O.S.B.leri için yeterli fon ayrılamamıştır. Bu da O.S.B.lerinin kuruluş sürelerinin gereksiz yere uzamasına ve maliyetlerin artmasına sebep olmuştur. 1989 yılında sonuna kadar az sayıdaki O.S.B.nin sanayicinin hizmetine sunulması çıkarılan teşvik tedbirlerinin uygulanmasında aksaklıklar ortaya çıkarmaktadır.

O.S.B.lerinin en önemli sorunlarından biri de kuruluş yeri ve altyapı sorunudur. Bölgenin kuruluş yerinin jeoteknik etüdü yaptırılmadan ihale çıkarıldığında, uygulama safhasında bir çok temel sorunlar ortaya çıkmaktadır. Altyapı çalışmaları, genellikle kuruluş yerinin tahsisi yapıldıktan sonra hazırlanmakta ve çoğu zaman da altyapı sağlanması konusunda ilgili kuruluşlardan ön bilgi alınmadan, alınsa bile bu bilgilere fazla dikkat edilmeden hazırlanmaktadır.

Eskişehir'de, sanayi sektöründe yaratılan milli gelir çeşitli dönemlerde dalgalanmalar göstermekle birlikte 1960 yılından sonra devamlı olarak tarımsal sektörün yarattığı gelirden daha fazla gelir yaratmaya başlamıştır. Bu yıldan

sonra ekonomik yapıya deęişikliğe uğramış ve sanayi sektörü ilk sırada yer almaya başlamıştır.

Eskişehir'de O.S.B. kurulmadan önce kamu sektörü yatırımlarının şehir ekonomisinde önemli rol oynadığı görülmüştür. 1970'li yıllardan sonra hızla gelişen özel sektörün en önemli sanayileşme hareketi olarak O.S.B.ni kurmak olmuştur. Eskişehir'in geleneksel sanayi dalı olan gıda ve taş-toprağa dayalı sanayi O.S.B.nin kurulması sonucu ağırlığı yitirmiş ve buna karşılık makina imalat sanayi ağırlık kazanmıştır.

Eskişehir O.S.B. kuruluş yeri bakımından makro ve mikro açıdan bölgeye yatırım yapacak sanayiciler için uygun bir üretim yeridir. O.S.B. şu anda sanayicilerin talepleri karşılayacak durumdadır. Bölgenin dolması halinde Ankara yönüne doğru genişleme imkanına sahip bulunmaktadır.

Türkiye'deki soba üretiminin büyük bir bölümü Eskişehir O.S.B.den sağlanmaktadır. Bu da Eskişehir'in O.S.B.ne ayrı bir özellik kazandırmaktadır.

Eskişehir O.S.B.nin bazı altyapı eksiklikleri ve finansman sorunları bulunmaktadır. Bu sorunların çözümü için gerekli tedbirler mutlaka alınmalıdır.) *

O.S.B.lerin de kurulacak işletmelerin üretim konusu ve ölçek açısından uyum içinde bulunmasına dikkat edilmeli ve ihtisaslaşmaya önem verilmelidir.

O.S.B.lerinin daha iyi işleyebilmesi için, kuruluş yeri seçimi, finansman, organizasyon ve yönetim gibi üç temel konuda ortaya çıkan sorunların önlenmesi için gerekli

tedbirler alınmalı ve düzenlenmeler yapılmalıdır. Bunun sonucunda, sanayicinin teşviki, bölgelerarası dengeli kalkınma ve düzenli şehirleşme amaçlarına daha iyi ulaşabilmek için, sanayi talebinin ve mahalli sermayenin yoğunlaştığı merkezlerde O.S.B. kurulması gerekmektedir.

YARARLANILAN KAYNAKLAR

1. BARUTÇUGİL İsmet Sabit : Bursa Organize Sanayi Bölgesi, Bursa, 1988.
2. BERBEROĞLU Güneş : Eskişehir Organize Sanayi Bölgesinin Şehrin Ekonomisine ve Sanayisine Katkısı, Eskişehir, 1985.
3. BERBEROĞLU Necat, DİRİMTEKİN Halil : Türkiye Ekonomisi, T.C. Anadolu Üniversitesi Yayın No. 119, AÖF Yayın No. 43, Ankara, 1987.
4. ÇEZİK Asuman ERAYDIN Ayda : Organize Sanayi Bölgeleri (1961-1981), D.P.T., Ankara, 1982
5. DİNLER Zeynel : Bölgesel İktisat, Ankara, 1978.
6. DPT : Organize Sanayi Bölgeleri IV. Beşyillik Kalkınma Planı Özel İhtisas Komisyon Raporu, DPT Yayın No.1504, Ö.İ.K. 203, Ankara, 1976.
7. DPT : Yatırımları Teşvik Politikaları VI. Beş Yıllık Kalkınma Planı Özel İhtisas Komisyon Raporu, DPT Yayın No.2186, ÖİK.345, Ankara, 1989.
8. DPT : I. Beş Yıllık Kalkınma Planı (1963-1967) DPT Yayın No., Ankara, 1963.
9. DPT : II. Beş Yıllık Kalkınma Planı (1968-1972) DPT Yayın No., Ankara, 1968.

10. DPT : III. Beş Yıllık Kalkınma Planı (1973-1977) DPT Yayın No.1272, Ankara, 1973.
11. DPT : IV. Beş Yıllık Kalkınma Planı (1979-1983) DPT Yayın No.1664, Ankara, 1979.
12. DPT : V. Beş Yıllık Kalkınma Planı (1985-1989) DPT Yayın No.1974, Ankara, 1985.
13. DPT : VI. Beş Yıllık Kalkınma Planı (1990-1994) DPT Yayın No. 2174, Ankara, 1990.
14. DPT : 1965 Yılı İcra Planı, DPT Yayın No., Ankara, 1964.
15. DPT : 1986 Yılı Programı, DPT Yayın No. 2019, Ankara, 1986.
16. DPT : 1988 Yılı Programı, DPT Yayın No. 2118, Ankara, 1988.
17. DÜĞER İsmail Hakkı : Makro İktisat, ^{Kütahya} 1987.
18. ESO : 1980 Sonrası Liberalleşme Süreci ve Benzeri Politik Sonuçları, Eskişehir, 1983
: Eskişehir Sanayi Dünü, Bugünü, Yarını
ESO Yayın No.24, Eskişehir, 1988.
19. ESO : Eskişehir Organize Sanayi Bölgesi Yönetmeliği, Eskişehir.
20. ESO : Haber Bülteni, Eskişehir, Eylül 1983.

21. ETO : Sosyal Ekonomik Gelişmede Eskişehir Nereden Nereye, ETO Yayın.No.2, Eskişehir, 1988.
22. ERDOĞAN Leman ve Diğerleri : Türkiye'de ve Dünyada Organize Sanayi Bölgeleri Uygulamaları, TTSDOB, Ankara, 1983.
23. GÜRBÜZ Muhittin : Organize Sanayi Bölgelerinin Tanımı ve Türkiyede'ki Gelişimi, Eskişehir, 1970.
24. GÜRSES Ali Çetin, TOKSOY Macit ve Diğerleri : Manisa Organize Sanayi Bölgesinin Kuruluş ve Gelişimi Bölgeye Yaptığı Katkılar, Çevre Problemleri ve Çözüm önerileri, İzmir, 1988.
25. MANİSALI Erol : Gelişme Ekonomisi, İstanbul, 1975.
26. OKTAY Nüvit : "1980'li Yıllarda Türkiye'deki Ekonomik Gelişmeler ve Eskişehir" ETO Bülteni, S. 42, Eskişehir, Mart 1990.
27. ONAT Esen : Organize Sanayi Bölgelerinin Fiziki Planlama Esasları, Ankara, 1969.
28. ÖZBAY Erdoğan : Organize Sanayi Bölgelerinin Kuruluş İşlemleri Kurulmasında Muhtemel Zorluklar ve Hal Çareleri, Faydaları, Isparta, 1988.
29. ÖZBAY Erdoğan : Organize Sanayi Bölgeleri ve Küçük Sanayi Siteleri ile ilgili Sorunlar Semineri, Sanayi ve Ticaret Bakanlığı, Ankara, 1987.

30. ÖZBAY Erdoğan : Organize Sanayi Bölgelerinin Durum
ÖZDEMİR Mahmut ve Diğerleri : Tesbit Raporu, Ankara, 1990.
31. ÖZDEMİR Mahmut : Türkiye'de Organize Sanayi Bölgeleri,
T.T.S.D.O.B.B., Ankara, 1990.
32. ÖZGÜVEN Ali : Sanayileşmeyi Zorlu Kılan Faktörler,
Bursa, 1977.
33. RG : S.12737, 26.10.1967.
34. RG : S.13186, 29.4.1969.
35. RG : S.14109, 24.2.1972.
36. RG : S.15040, 4.10.1974.
37. RG : S.17591, 31.1.1982.
38. SAVAŞ Vural : Kalkınma Ekonomisi, İstanbul, 1986.
39. SÜEL Akın : Organize Sanayi Bölgelerinin Gelişti-
rilmesinde Doğrusal Programlama ve
Manisa Organize Sanayi Bölgesi,
İzmir, 1978.
40. ŞENLİKÇİ İbrahim : "Eskişehir Organize Sanayi Bölgesi"
Yeni Ekonomi Gazetesi, Eskişehir, 30
Kasım 1981.
41. TOKUR Ahmet : Cumhuriyet Döneminde Eskişehir Sanayi
(1923-1984), Anadolu Üniversitesi,
Sosyal Bilimler Enstitüsü, Eskişehir,
1985.

42. TTSDOBB : Eskişehir Organize Sanayi Bölgesi,
Ankara.
43. YÜCEL Asuman : Türkiye'de Organize Sanayi Bölgeleri
Uygulamaları, DPT, Ankara, 1986.
44. YÜCEL Asuman : Türkiye'de Arazi Kullanımı ve Sosyal
Yer Seçiminde Kamu Sektörü Özel
Sektör İlişkileri, Organize Sanayi
Bölgeleri, DPT, Ankara, 1987.
45. YÜCEL Asuman : Türkiye'de Organize Sanayi Bölgeleri
Yatırımlarının Hızlandırılması İçin
Öneriler, DPT, Ankara, 1986.

ESKİŞEHİR ORGANİZE SANAYİ BÖLGESİNDE ÜRETİMDE BULUNAN
İŞLETMELER

Makina İmalat Sanayi:

1. Arçelik A.Ş.Kompresör Fab. Kompresör
2. Anamak A.Ş. Madencilikle ilgili makina imali
3. Alpsan Tic.Ltd.Şti. Unlu gıda ile ilgili makina imali
4. Çağlayan Mak.San.Tic.A.Ş. Makina tesisatı
5. Deniz-Döküm Pisk döküm, çelik döküm
6. Demirşah Koll.Şti. Tarım remorkü imali
7. Densaş San.Tic.Ltd.Şti. Pirinç boru imali
8. Eti Makina San.Tic.A.Ş. Unlu gıda ile ilgili mak.imali
9. Es.En.A.Ş. Beton blokla ilgili mak.tesisat
10. Göral Tarım Mak.San.Tic.A.Ş. Tarım araçları yedek parçaları
11. Jamak Jant ve Mak.İm.Sn.T.A.Ş. Jant üretimi
12. Kıvanç Tesfiye Makina parçaları imali
13. Matasan Makina Tic.San.A.Ş. Makina imali
14. Mekol Kollektör Sanayi Oto yedek parça imali
15. Öz Torna Makina parçası imali
16. Poriş Tic.San.A.Ş. Civata ve somun imali
17. Şahlan Kabin San.Koll.Şti. Traktör ve iş makinaları imali
18. Turan Tarım Mak.San.Tic.A.Ş. Traktör pulluğu imali
19. Tekin Mak.San.Ti.A.Ş. Tarım araçları yedek parçası
20. Tar.Mak.San.Koll.Şti. Tarım makinaları
21. Türkmenoğlu Torna San.Tic.A.Ş. Oto yedek parça imali
22. Uslukol Kazan San.Koll.Şti. Kalorifer kazanı imali

Büro, Ev Aletleri ve Metal Sanayi

23. Arçelik A.Ş. Buzdolabı üretimi
24. Başak Emaye Tic.A.Ş. Her türlü soba, boru, dirsek imali
25. Bil Mobilya Mobilya imali
26. Çesan Büro malzemeleri imali
27. Endel Endüstri Elektrik T.A.Ş. Beyaz eşya mallarına elektrik, elektronik, plastik imali
28. Edsaş Emaye Dök.San.Tic.A.Ş. Emaye-ev aletleri imali
29. Es Çelik Soba malzemesi aksamı
30. Fevzi Kabul Mobilya imali
31. Hamdi Baycan Elektrik malzemesi
32. Isı Cihazları Fab.A.Ş. Her türlü soba imali ve aksesuarı
33. Isı-taş Soba San.Tic.A.Ş. Soba ve kuzine imali
34. Metesan Metal Ağaç San.T.A.Ş.
35. Mustafa Dural Soba imali
36. Nur Emaye San.Ti.A.Ş. Soba borusu imali
37. Nevzat Kaymaz Büro malzemeleri imali
38. Öz-Çancı Emaye Isı Ma.S.T.A.Ş. Soba, boru, dirsek imali ve emaye.
39. Öz Nur Emaye Soba borusu imali
40. Pınar Emaye Isı Ger.San.T.Lt.Ş. Emaye soba, boru, dirsek
41. Sobasan Tic.A.Ş. Her türlü soba imali
42. Süs Madeni Eşya San.Tic.A.Ş. Her türlü soba imali ve aksesuarı
43. Süsler Soba San.Tic.A.Ş. Her türlü soba imali

İnşaat ve Toprak Sanayi

- | | | |
|-----|---------------------------------|--|
| 44. | Akgün Koll.Şit | Tel ve çivi imali |
| 45. | Cahit Köse | Doğramacılık |
| 46. | Doğu Tepe Ahşap Ür.San.T.A.Ş. | Ağaç parke |
| 47. | Dolsan Dolgu Madde San.T.A.Ş. | Dolgu madde imali |
| 48. | Esmag Maden İşletme Öğütme A.Ş. | Maden öğütme |
| 49. | Eston A.Ş. | Prefabrik inşaat için boşluklu
yapı malzemesi |
| 50. | Girişim Endüstri Mam.Tic.A.Ş. | Mermer imali |
| 51. | Hatipoğlu Cam San.Tic.A.Ş. | Isı cam |
| 52. | Mayaş A.Ş. | Yapı malzemesi |
| 53. | Öz İnşaat San.Tic.A.Ş. | Beton boru |
| 54. | Sertaş | Ateş tuğlası |
| 55. | Tarrako Yapı Mal.ÜR.Tic.A.Ş. | Hazır sıva |
| 56. | Reckendres | Plastik, pencere |
| 57. | Mersan Koll.Şti. | Merdiven basamağı, karo |
| 58. | Uysal İnşaat | İnşaat malzemesi |

Gıda Sanayi

- | | | |
|-----|----------------------------|--------------------|
| 59. | Arı Yemek San.Tic.A.Ş. | Yemek |
| 60. | Tam Gıda San.Tic.A.Ş. | Bisküi imali |
| 61. | Cici San.Gıda San.Tic.A.Ş. | Çikolata şekerleme |
| 62. | İmamoğulları Tic.A.Ş. | Un imali |
| 63. | Saf Yem San.Tic.A.Ş. | Hayvan yemi |
| 64. | T.S.E.K. | Süt ve mamulleri |

Kağıt-Orman Ürünleri Sanayi

65. Suntasan Orman San.Tic.A.Ş. Yonga levha
66. Turan Kağıt Ambalaj Sa.Tic.A.Ş. Her çeşit kağıt

Kimya, Kauçuk ve Plastik Sanayi

67. Atabey Kimya Kimyevi madde
68. Birlik kimya Tic.Ltd.Şti. Boya ve kimyevi madde
69. Eskim Koll.Şti. Boya, tiner ve kimyevi madde
70. Mercan Kauçuk Kauçuk imali
71. Şimşirel Koll.Şti. Kimyevi madde

Tekstil ve Giyim Sanayi

72. Çetintaş Giyim Tekstil Tic.A.Ş. Konfeksiyon imali
73. Muteks Giyim Hazır konfeksiyon imali
74. Sarar Giyim Tekstil Tic.A.Ş. Erkek konfeksiyon imali