

118420-1

**ESKİŞEHİR ÇEVRESİ ROMA DÖNEMİ
PIŞMIŞ TOPRAK LAHİTLER VE
ANALİZLERİ**

YÜKSEK LİSANS TEZİ
M.BİROL AKALIN
ESKİŞEHİR - 1996

Anadolu Üniversitesi
Merkez Kütüphane

**T.C.
ANADOLU ÜNİVERSİTESİ
SOSYAL BİLİMLER ENSTİTÜSÜ •**

**ESKİŞEHİR ÇEVRESİ ROMA DÖNEMİ PIŞMIŞ
TOPRAK LAHİTLER VE ANALİZLERİ**

Yüksek Lisans Tezi

M. Birol Akalın

Eskişehir-1996

ESKİŞEHİR ÇEVRESİ ROMA DÖNEMİ PIŞMIŞ TOPRAK LAHİTLER VE ANALİZLERİ

ÖZET

Eskişehir prehistorik dönemden günümüze kadar önemli bir yerleşim merkezi olmuştur. Değişik kültür ve geleneklerin ard arda görüldüğü Eskişehir, hem tarihsel, hem de arkeolojik buluntular açısından incelenmesi gereken bir ildir.

Bu çalışmada, Eskişehir ili ve çevresinde yaşamış bulunan toplumların tarihsel ve kültürel geçmişlerinin yanısıra, ölü gömme gelenekleri , yazılı tarih öncesi dönemden Roma dönemi sonuna kadar geçen, zaman dilimini kapsıyacak şekilde ele alınmıştır. Roma dönemi daha detaylı bir şekilde incelenerek, o döneme ait pişmiş toprak lahitlerin, kullanım, pişirim, yapım, ve süsleme teknikleri, fiziksel ve kimyasal bakımdan araştırılmıştır.

Araştırma sonuçları hem fiziksel , hem de kimyasal açıdan değerlendirilerek, kullanılan seramik hammadde ve teknikleri tesbit edilmiş, bunun sonucunda Eskişehir çevresinde yapılmış Roma dönemi pişmiş toprak lahitleri konusunda küçük de olsa bir katkıda bulunulmuştur.

THE EARTHENWARE SARCOPHAGI OF ROMAN PERIOD OF ESKİŞEHİR REGION AND ANALYSSIS

SUMMARY

Eskişehir has been a habitation center of great importance since prehistoric times. Having a large number of various cultures and traditions, Eskişehir is a city to be taken into considerations with respect to archeological and cultural findings.

On this basis, in the study , besides of the societies that lived in Eskişehir region historical and cultural backgrounds, the burial traditions of the societies from prehistoric ages up to the end of Roman period were investigated too. Studying the Roman Period in more detail, the employment, firing, production, niche and decoration techniques of the sarcophagi of the same period were researched from physical and chemical points of view.

Evaluating the results of the research in boths views, the basic matter and the techniques employed were found. As a results I believe the study is to be considered as a contribution even if is a small one.

İÇİNDEKİLER

ÖZGEÇMİŞ.....	I
ÖZET.....	II
SUMMARY.....	III
İÇİNDEKİLER.....	IV
ÖNSÖZ.....	VI
KISALTMALAR.....	VII
GİRİŞ.....	1

Birinci Bölüm

1- YAZILI TARİH ÖNCESİ VE ESKİ ÇAĞLARDA ESKİŞEHİR ÇEVRESİNDE YERLEŞMİŞ UYGARLIKLAR VE ÖLÜ GÖMME GELENEKLERİ.....	5
1-1. YAZILI TARİH ÖNCESİ ESKİŞEHİR.....	5
1-2. ESKİŞEHİR'DE HİTİT UYGARLIĞI.....	7
1-3. ESKİŞEHİR'DE FRİG UYGARLIĞI.....	8
1-4. ESKİŞEHİR'DE LİDYA UYGARLIĞI.....	10
1-5. ESKİŞEHİR'DE HELLEN UYGARLIĞI.....	11

İkinci Bölüm

2- ANADOLU'DA ROMA UYGARLIĞI	13
2-1. ANADOLU'DA ROMA EGEMENLİĞİ	13
2-2. ROMA'DA DİN VE ÖLÜ GÖMME TÖRENLERİ	16
2-3. ANADOLU'DA ROMA DÖNEMİ ÖNCESİ PIŞMIŞ TOPRAK LAHİTLER	21
2-4. ROMA DÖNEMİ PIŞMIŞ TOPRAK LAHİTLERİ	27

Üçüncü Bölüm

3- ESKİŞEHİR ÇEVRESİNDE BULUNAN ROMA DÖNEMİNE AİT PIŞMIŞ TOPRAK LAHİTLER VE ANALİZLERİ	33
3-1. YAPIMÖZELLİKLERİ	35
3-1.1. Yapım Teknikleri	35
3-1.2. Pişmiş Toprak Lahitlerde Niş ve Süslemeler	36
3-1.3. Pişirme Tekniği	36
3-2. PIŞMIŞ TOPRAK LAHİTLERİN ANALİZLERİ	38
3-2.1. Kimyasal Analiz	38
3-2.2. Termal Analiz ve Dilatometre Deneyi	38
3-2.3. Eserden Alınan Parçanın X- Işını Difraksiyon Tekniği ve Taramalı Elektron Mikroskobu İle İncelenmesi	40
3-2.4. Analizlerin Değerlendirmesi	41
3-3. PIŞMIŞ TOPRAK LAHİTLERLE İLGİLİ UYGULAMA	47
SONUÇ	51
KAYNAKÇA	53

ÖNSÖZ

Burada sunulan çalışma 1994 - 1995 yılları arasında Eskişehir çevresi Roma dönemi pişmiş toprak lahitler üzerinde yapılan araştırmaların bir sonucudur. Eskişehir çevresi bir çok uygarlıkların yerleşim merkezi olması nedeniyle arkeolojik buluntular bakımından çok zengindir. Roma dönemi pişmiş toprak lahitler, henüz gerçek anlamda sistemli bir bilimsel incelemeden geçirilmemişlerdir. Bu eksikliğin tesbiti ile araştırmaya başlanmıştır. Yeni öneri ve sonuçlar getirebilmek amacıyla " Eskişehir Çevresi Roma Dönemi Pişmiş Toprak Lahitler ve Analizleri " tez konusu olarak seçilmiştir.

Bu konunun araştırılması ve uygulanmasında fakültemizin olanaklarından yararlanılmasını sağlayan Sayın Prof. Dr. Engin ATAÇ'a, eleştiri ve katkılarından dolayı danışmanım Doç. Zehra ÇOBANLI'ya, yardımlarından dolayı İstanbul Arkeoloji Müzesi arkeologlarından Şehrazat KARAGÖZ'e ve Eskişehir Arkeoloji Müzesi çalışanlarına teşekkürü borç bilirim.

KISALTMALAR

a.g.e. : Adı Geçen Eser

Ans. : Ansiklopedi

C. : Cilt

Fak. : Fakültesi

mm : Milimetre

M.Ö. : Milattan Önce

M.S. : Milattan Sonra

Res. : Resim

s. : Sayfa

Yay. : Yayınları

y.y. : Yüz Yıl

GİRİŞ

Birçok toplumda insanlar ölümden sonra da, tekrar yaşayacaklarına inanmışlardır. Bu nedenle de, cesetlerinin yaşamlarındaki benzer konutlara gömülmesini arzulamışlardır. Bu inanç birçok kültürde olmasına karşın, hiç bir yerde Anadolu'daki kadar yaygın bir şekilde görülmemektedir. Ölüyü eve benzer bir mezara gömme adeti Anadolu'da M.Ö. 3000 yıllarının ikinci yarısında başlamış, Roma İmparatorluk devrinin sonlarına değin kesilmeksizin sürmüştür ve bunun sonucunda da mimari anlamdaki bir çok mezar yapısını oluşturmuştur.

Eskişehir çevresinde bulunan pişmiş toprak lahitler sayılarının azlığı nedeniyle araştırmacıların gözlerinden uzak kalmıştır. Bugüne kadar bu konuda ayrıntılı bir araştırmanın yapılmamış olması nedeniyle eksikliği duyulan bir boşluğun doldurulması düşüncesi bu bölgedeki lahitler üzerinde araştırma yapmayı zorunlu kılmıştır. Lahit sayısının azlığı, buluntuların bir kısmının define avcılarının saldırısına uğraması, çalışmayı olumsuz yönde etkileyen nedenlerin başında gelmektedir. Korunmuş durumdaki lahitlerden üçünün ölçüleri alınarak kayda geçirilmiştir.

Bir lahit parçası alınarak, bu parçanın değişik analizleri yapılmıştır. Bu analizler, Türkiye Çimento Müstahsiller Birliği, Eskişehir Çimento Fabrikası ve Anadolu Üniv. Güzel sanatlar Fakültesi'nde gerçekleştirilmiştir.

olup, çıkan analiz sonuçları bir değerlendirmeden geçirilerek, önemli bir takım bilimsel sonuçlara ulaşılmıştır.

Araştırma esnasında; İstanbul Arkeoloji, Hollanda Arkeoloji, Ankara İngiliz Arkeoloji Kütüphanelerinde bu konuda çalışmalar yapılmış, Eskişehir ve İstanbul Arkeoloji Müzelerinden gerekli çalışma izinleri alınarak, müzelerde varolan lahitler incelenmiştir. Ege bölgesinde, İzmir, Ödemiş, Tire, Pamukkale, Bergama, Balıkesir Arkeoloji Müzeleri gezilip, fotoğraflar çekilmiş gerekli bilgiler kayda alınmıştır. Araştırma bütün bu gezi ve inceleme sonucu elde edilen bilgiler ışığında sürdürülmüştür.

Araştırma belirli maddi imkanların sınırları içerisinde yapılmıştır. Bu da çalışma alanının daralmasına, sadece Eskişehir çevresi pişmiş toprak lahitlerinin ele alınmasına neden olmuştur. Araştırmaya konu olan lahitler Anadolu'da görülen değişik mezar tiplerinden birisidir.

Lahit'in " kelime anlamı eski Yunanca'da sarkofagos : Et yiyicidir. Lahit Homeros'da soros ya da larnaks olarak geçmektedir. Larnaks sözcüğü sonradan Thukydidés tarafından da kullanılmıştır. Lahit için kullanılan başka bir sözcük tekne'dir. Lahit eski çağlarda içine ölünün yerleştirildiği pişmiş toprak, taş ağaç ya da mermerden yapılmış özel sandukadır."¹

¹ Secda Saltuk, Arkeoloji Sözlüğü, İnkilap Kitabevi, İstanbul, 1990, s.94.

En eski pişmiş toprak lahit buluntuları inceleme sonucunda M.Ö. 1250 - 1000 yıllarına tarihlenmişlerdir. Bugün İsrail toprakları üzerinde olan Beth- Sean, Tel -el-Medrese, Hirbet Tabakat Fahil, Der El -Belah, Tel - El Farah ve Tel -Ed Duwe başlıca buluntu noktalarıdır. Bunlar antropoid (insan biçimli) lahitler olup, Eski Mısır ve Filistin etkisi taşırlar.

Bu lahitlerde " ana eleman 2000 mm uzunluğunda konik bir borudur. Sözü edilen lahitler baş tarafına doğru genişler, ayaklarda daralır. Omuz hizasında en geniş çapa ulaşır. Baş bölümleri yuvarlak, ayak bölümü ise düz bir şekilde biterdi. Ceset toprak lahitin üst tarafından bir açıklıktan içeri sokulur ve üzerine bir kapak örtülürdü. Kapaklarda genellikle yüz hatları, saçlar,sakal,baş örtüsü veya baş takısı şeklinde süslemeler görülürdü. Sıkça görülen diğer bir öge de göğüs üzerinde yanyana veya üst üste konmuş ellerdi. "2

Ön Asya ve Mısır'da yapılan lahitler boyalı ve üzeri figürlerle işlenmiş abidevi taş yapıtlardı. Bunlardan Girit lahitleri pişmiş toprak veya ahşaptan yapılır ve genellikle üzeri boyalı olurdu. Etrüsk lahitleri ise, pişmiş toprak veya taştan yapıp, ekseriyetle kapaklarında ölen insanların resimleri görülürdü. Ön Asya 'da bulunan lahitlerde ise genellikle rölyeflerle süslenmiş olup,mimari anlamda bir biçimlendirilme gösterirlerdi.

2 Helga Weippert, Palastina İn Vorhellenistischer, C.H. Beck'sche Verlagsbuchandlung, München,1987,s.367.

Anadolu 'da da yukarıda bahsedilen lahitler dışında bir çok malzemedен lahit yapılmıştır. Eskişehir çevresi pişmiş toprak lahitleri de bu çeşitlilik içerisinde ele alınmış özgün parçalardan oluşmaktadır.

Müzeeye getirilen eserler sistematik bir kazı altında ele geçirilmiş buluntular değildir. Kaza eseri köy tarlalarında ve yol yapımlarında bulunmuştur. Bir kısmı da defineciler tarafından ortaya çıkarılarak acımasızca parçalanmışlardır.

Zamanında yapılacak bilimsel araştırma ve kazılar, yöredeki antik kültür değerleri konusunu çağımız insanına daha doğru ve yararlı bir şekilde sunmuş olacaktır.

Birinci Bölüm

1 - YAZILI TARİH ÖNCESİ VE ESKİ ÇAĞLARDA ESKİŞEHİR ÇEVRESİNE YERLEŞMİŞ UYGARLIKLAR VE ÖLÜ GÖMME GELENEKLERİ

1 - 1.YAZILI TARİH ÖNCESİ ESKİŞEHİR

Eskişehir ili Sakarya ırmağının yukarı kesiminin çizdiği geniş yay içinde yer alır. Doğu ve güneydoğuda Ankara, güneyde Konya ve Afyonkarahisar, batıda Kütahya ve Bilecik , kuzeyde de Bilecik, Bolu ve gene Ankara illeriyle çevrilidir.

Çeşitli kazılarda ele geçen buluntular yöre tarihinin Paleolitik döneme kadar uzandığını kanıtlamaktadır. " Kılıç Kökten'in 1952'de Eskişehir yöresinde yaptığı araştırmalarda, çakmaktaşıdan yapılmış araç parçaları, Eskişehir Seyitgazi yolu üzerinde Alponos yakınında, Orta Paleolitik dönemden kaldığı sanılan küçük bir el baltası, kazıma ve delme işlemlerinde kullanılan çakmaktaşı araçları bulunmuştur. Tüm bu buluntular burada bir yerleşme olduğunu kanıtlayacak yeterlilikte değilse de, yine de Paleolitik dönem insanların yöredeki varlığını ortaya koymaktadır."³

³ Yurt Ans.C.IV,İstanbul Yay., İstanbul,1982,s.2830.

Kalkolitik çağa ait bilinen en eski yerleşim ise, il merkezinin kuzeybatısındaki Demircihöyük'tedir. Buluntular Demircihöyük'ün Kalkolitik çağda Anadolu kültürlerinin kesiştiği bir noktada bulunduğunu ortaya koymaktadır. Buluntular arasında bol miktarda seramik parçalarına rastlanmaktadır. Bunun yanında, kesici, parçalayıcı ve silah olarak kullanılan çakmaktaşıdan yapılmış, arkeolojik buluntular halen Eskişehir Arkeoloji Müzesi'nde sergilenmektedir.

Bu dönemde yaşayanların dinsel görüşlerini yansıtacak herhangi bir malzeme bulunamamıştır. Kazılar sonucunda, başka höyüklerdeki evlerin duvarlarında ve sekilerin yanında gömülmüş olarak bulunan boğa boynuzlarının, o devirde yaşayan insanların öküz ve boğayı doğanın bir gücü, çoğalmanın bir sembolü ve tarımın yapılmasını sağlayan en başlı etken saydıklarını göstermektedir. Neolitik dönemde ölü gömme konusundaki bilgiler Çatal Höyük kazıları sırasında elde edilmiştir. Elde edilen bilgilere göre ölülerini oda duvarlarına bitişik olarak yapılan sekilerin altına gömdükleri bilinmektedir. Çatal Höyükçüler, ölülerini önce açık araziye bırakarak, akbabaların ve yırtıcı hayvanların cesetlerin etlerini temizlemesini beklerler ve daha sonrada etlerden temizlenmiş iskeletleri kerpiç bir sedir olan sekilerin içine gömerlerdi. İskelete ait kemikler kumaş ve deri parçalarına sarılır, daha sonrada kırmızı aşı boyasıyla kaplanarak, sekinin içine konulurdu. Ölülerin yanlarına konulan hediyelerde ölünün cinsiyetine göre değişmektedir. Kadın ve çocuklara ait mezarlarda genellikle süs eşyası bulunurken, erkeklere ait mezarlarda mızrak , ok ucu, topuz başı gibi eşyalar bulunurdu.

Kalkolitik çağda ise, bereket sembolü olarak ana tanrıça görülmektedir. Bu dönem ve daha sonraki dönemlerde ölümler sekilerin altına gömülmeyip, ev dışındaki mezarlıklara gömülmeğe başlanmıştır. Bu çağda megaron olarak adlandırılan yapılarında ufak çömlekler içinde çocuk iskeletlerine rastlanmasına karşın, hiç bir erişkin iskeleti görülmemiştir. Bu da, erişkinlerin yerleşim dışındaki mezarlıklara gömüldüğünü göstermektedir.

1 - 2. ESKİŞEHİR'DE HİTİT UYGARLIĞI

Anadolu'yu kendine yuva edinmiş, ondan aldıklarıyla yeni bir yaşam oluşturmuş topluluklardan birisi de Hititler'dir. Hititler M.Ö. 2000 - 1800 yılları arasında Hint-Avrupa boylarından biri olarak, Anadolu'ya göçmüşler ve çeşitli bölgelerde yerleşim merkezleri kurmuşlardır.

Hititler'in hangi dönemde Eskişehir çevresine yerleştiğine dair en ufak bilgi bulunmamıştır. Hitit Devleti'nin kurulması ile Anadolu'da gelişen ticaret ve ticaret ilişkileri ile Eskişehir önemli bir konuma gelmiştir. Eskişehir Hititler'in yoğun olarak yerleştiği bir yer değildir. Yerleşim alanları seyrekdir. Hitit Uygarlığı, M.Ö. 1900 - 650 yılları arasında Anadolu'nun büyük bir kısmını egemenlikleri altında tutmuşlardır.

Hititler'in mimarlık, heykel ve kabartma , mühürcülük ve seramik sanatlarında birçok özgün eser ortaya koyduklarını Alacahöyük, Kültepe ve Boğazköy'de ele geçen buluntular kanıtlamaktadır.

Hititler'de dinin hoşgörölü bir çoktanrıçılık anlayışına dayandığını söylenebilir. Hitit tanrı ve tanrıçaları genelde doğa güçlerini simgelemektedir. Hitit tanrıları arasında, Gök tanrısı, Güneş Tanrısı, Fırtına Tanrısı , Ateş Tanrısı, Su Tanrısı gibi tanrılar vardı. Gök Tanrısı baş tanrı olarak kabul edilirdi. Tapınaklarda çeşitli törenler dışında tanrılara yiyecek, içecek sunulur ve çeşitli dileklerde bulunulurdu.

Hititler ölülerine karşı saygıda kusur etmezlerdi. İlk dönemlerde ölünün yakılarak, küllerinin küp veya taş sandukalara defni şeklinde görülen adetler, son dönemlerde değişerek, sadece kral soyundan gelenlerle üst düzey yöneticileri yakılırken, halktan kişiler yakılmadan gömülmüşlerdi. Mezarlar genelde sade ve hediye açısından fakirdi. Ölü için kurban kesilmişse, bu kurbanın kemikleri de ölünün yanına konulurdu. Ayrıca ufak seramik kaplar ve değersiz metallerden yapılmış takılar da ölünün yanına armağan olarak bırakılırdı.

1 - 3. ESKİŞEHİR'DE FRİG UYGARLIĞI

M.Ö. 1200 yıllarında deniz kavimlerinin Anadolu'yu istilasıyla başlayan ve "Kavimler Göçü" diye anılan dönem, M.Ö. 750 yıllarında Frig Devleti'nin kurulmasıyla son bulmuştur. Başlangıçta Frigler , Eskişehir, Afyon, Ankara, ve Sakarya vadilerini içine alan bir bölgede yerleşmişlerdir. Daha sonraları Frig Kralı Midas'ın başarılı yönetimiyle, batıda Kütahya'dan doğuda Kızılırmak'a, kuzeyde Ankara'dan, güneyde Denizli'ye dek olan bölgede güçlü bir uygarlık oluşturmuşlardır.

Frigler dokumacılık, madencilik, marangozlukta çok ustaydılar. Frig uygarlığının gün ışığına çıkarılması amacıyla Orta Anadolu Bölgesi'nde Gordion, Dorylaion, Pessinus, Midas gibi Frig yerleşim merkezlerinde kazı çalışmaları yapılmıştır. Ele geçen takılar, seramik buluntular, mobilyalar, Frig uygarlığının gelişmiş bir uygarlık olduğunu göstermektedir.

Bütün diğer Anadolu uygarlıklarında olduğu gibi Frigya'da da dinsel inançların toplum üstünde etkin olduğu gözlenir. Frigler'den önce göze çarpan çok tanrılılık bu dönemde görülmez. Frig dinsel inancında egemen olan unsur, Ana tanrıça kültüdür. Bugün Eskişehir'in Seyitgazi ilçesinde bulunan Yazılıkaya'da Ana tanrıça için yapılmış bir kutsal anıt olduğu, anıtın ön kısmındaki olukta da bir Ana Tanrıça yontusunun durduğu sanılmaktadır.

Frigler ölülerini ya tümülüs diye adlandırılan yığma toprak mezarlara ya da kayalara oyulmuş mezarlara gömmekteydiler. Tümülüsler içinde ahşap mezar odaları mevcuttur. Ölümler ilk önceleri ahşap bir sedire yatırılırken daha sonraları M.Ö. 7. y.y. 'dan itibaren yakılmağa başlanmışlardır. Ölü odalarında çeşitli ahşap mobilyaların yanısıra, içleri yiyecek doldurulmuş çeşitli kaplar, tunç kazanlar ve takılar bulunmuştur.Ölünün sedire yatırılma geleneği Makedonya ve Trakya'dan gelmiştir. Mezar odasının çatısı ölü mezara konduktan sonra bir daha açılmamak üzere toprakla örtülürdü. Mezarların yüksekliği ise, içinde bulunan şahsın toplumdaki yerine göre değişmekteydi.

1 - 4. ESKİŞEHİR'DE LİDYA UYGARLIĞI

Kuzeyden gelen Kimmerler'in Frig Krallığı'nı yıkmasından sonra bunu fırsat bilen Lidyalılar bütün Frig bölgelerini kendi hakimiyetlerine geçirmişlerdir. (M.Ö. 646)

Anadolu'nun batı yakasında Gediz ve Küçük Menderes vadilerini içine alan bölgede yaratılan Lidya Uygarlığı, zenginliğin ve kültürel etkinliklerin doruğa ulaştığı bir uygarlıktır. Lidya krallığı'nın bu denli zengin kılan , o dönemin siyasal yapısı içinde önemli bir yer kazandıran unsur, Sart Çayı'nın sürüklediği kumlarda bulunan altındır.

M.Ö. 680 yıllarında kurulan Lidya Krallığı 141 yıl sürmüştür. Bu dönem içersindeki en büyük buluş ise, paranın bulunmasıdır. Lidyalılar'ın uygarlık tarihine armağanı olan parayı buluşlarıyla ilkel değiş tokuş ortadan kalkmıştır.Lidya'da fildişi oymacılığı ile altın ve gümüş işçiliği çok gelişmiştir. Ölü giysilerini süsleyen baskı kabartma bezekli düğmeler, rozetler ve değişik takılar çeşitli kazılarda ele geçirilmiştir. Bu uğraşlar dışında, komşuları İonyalılar'ın ve Yunanlılar'ın seramik süsleme sanatından çok etkilenmişlerdir. Özellikle Yunanlılar'ın kullandığı doğu motiflerini Lidyalılar'da kullanmıştır.

Lidya dininin en önemli tanrısı Kuvava adıyla anılan Kibele yani Ana Tanrıça idi. Lidyalılar bunun dışında Yunan tanrılarında da etkilenmişlerdi. Bunlar arasında en çok kendilerinin Artimu adına verdikleri Artemis Tanrıçası'ydı. Ölü gömme yerleri ve ölünün yanına konan eşyalar

açısından Frigler'le büyük benzerlik gösterirlerdi. Kral ve soylu ölüleri tümülüs adı verilen yığma toprak tepeler altına gizlenen odalara gömülürdü. Gömülen kişinin önemine göre toprak tepenin yüksekliği değişirdi. Bunların en yüksekli Alyattes tümülüsü olup, 355 metredir. Sardes'te yaşayan orta ve daha aşağı sınıftan halk ise, Sart çayı vadisinin her iki yanındaki sırtlarda, çoğunlukla yumuşak kayalara oyulmuş küçük mezar odalarına ya da basit çukurlara gömülmüşlerdi. Cesetler kayaya oyulmuş tekneler ya da ahşap sedirler üzerine yatırılırdı. Ölülerin yanında çeşitli takı, seramik parçaları ve günlük kullanım eşyaları bulunurdu.

1 - 5. ESKİŞEHİR'DE HELLEN UYGARLIĞI

Büyük İskender'in Anadolu'ya girişiyle başlayan Hellenistik dönem, planlı kentlerin yapıldığı, büyük boyda yontu sanatının geliştiği, anıtsal mimarinin görkemli örneklerinin yaratıldığı, kısaca sanatın doruğa çıktığı sanatçıların, düşünürlerin sarayca korunduğu dönemdir. Bergama Krallığı Hellenistik dönemin tüm evrelerini yansıtır.

“ Hellenistik dönemde halkların birbirine karışması onların inançlarının da birbirine karışmasına yol açmıştır. Bundan önceki dönemlerde her doğa olayının bir tanrı ya da tanrıçası vardı. Hellenistik dönemde bu tanrıların sayısı önemli ölçüde azalmış ve tek tanrıya inanmaya doğru bir gidiş görülmüştür. Küçük Asya'da Kybele , Mezopotamya'da İştar, Suriye'de Astarte, Mısır'da İssis, Yunanistan'da Demeter en eski dönemlerden beri tapınılan tanrıçalardı. Hellenistik dönemde ortaya çıkan Tyhe saydığımız bu tanrıçaları

temsil etmeye başlamıştı. 1. Seleukos kentlerin, krallıkların , insanların koruyucusu, kader ve talih tanrıçası Tyhe'yi devletinin baştanrıçası olarak ilan etti. " 4

Hellenistik dönemde de diğer dönemler gibi ölü için bir gömme töreni yapılırdı. Ölünün tekrar bir gün dirilebileceği düşünülürdü. Ölü yakılırsa, yakılma sonucu elde edilen kül "ostatek" adı verilen kaplara konulurdu. Gömülme ise toplumdaki saygınlığına göre ölünün ya mermer lahitlere konmasıyla ya da kazılmış bir çukura sırt üstü yatırılarak, üstüne toprak atılmasıyla gerçekleşirdi. Ölünün yanına ölüye ait değişik takılar, savaş malzemeleri, seramik kaplar, para ve ayna gibi şeyler bırakılırdı.

İkinci bölüm

2 - ANADOLU'DA ROMA UYGARLIĞI

2 - 1. ANADOLU'DA ROMA EGEMENLİĞİ

M.Ö. 190 yıllarında Roma gücünü doğuda da göstermeğe başlamıştır. Bu sırada Anadolu'ya Suriye Kralı III. Antiochos hakimdir. "Kartacalı kumandan Hanibal, Pun savaşları sonunda Roma'ya yenildikten sonra, Anadolu'ya kaçmış ve Selevkidler sülalesinden Antiochos III'e sığınmıştı. Bu bahaneyle Romalılar, Anadolu'da Antiochos ile çatışmaya giriyordu. Çok sayıda Galat'ın paralı asker olarak bulunduğu Antiochos ordusu, Manisa yakınında yenilgiye uğradı. M.Ö. 188'de Apamea Kibotos'da yapılan anlaşmayla Antiochos Anadolu'dan kesinlikle çekiliyordu. Bundan sonra Anadolu'da Roma'nın bağdaşığı Bergama Krallığı'nın en parlak çağı açıldı." ⁵

Bu dönemden sonra Bergama Krallığı topraklarını Eskişehir'e kadar genişletir. Magnesia'daki (Manisa) yenilgiden sonra Galatlar'ı cezalandırmak için Manlius Vulso, M.Ö. 189 yılında Pessinus'a doğru

⁵ Suzan Albek, Dorylaion'dan Eskişehir'e , Eğitim Sağlık ve Bilimsel Araştırma Vakfı Yay.,No:89,Eskişehir,1991, s. 38.

harakete geçer ve Galatların direnişini kırar. Daha sonraları Galatlar Roma'yla barış antlaşması yaparak , Bergama Krallığı'na saldırmayacakları konusunda güvence verirler. Galatya artık Roma eyaleti olmuştur.

M.Ö. 1. y.y.'da Anadolu'da Roma imparatorluğunun karşısındaki en önemli güç Pontos Krallığıdır. Romalılar ile Pontos Krallığı arasında M.Ö. 88-85 yılları boyunca üç yıl değişik yerlerde savaşlar meydana gelmiştir. Bu savaşlara Mithridates savaşları diye anılır. Roma bu savaşlardan zaferle çıkmıştır. Bu tarihten itibaren Asia eyaleti Roma kurallarına göre yönetilmeğe başlanmıştır.

Bu dönemden sonra Anadolu'da Romalı kumandanlar arasında bir çok çatışmalar olmuştur. M.Ö. 67' de Anadolu'ya geçen kumandan Pompeius doğu krallarıyla yaptığı savaşlar sonucu, Roma egemenliği Filistin'e kadar uzanmıştır.

İlerleyen yıllarda Roma imparatorluğu sınırları içerisinde iktidarı ele geçirmek için çeşitli gruplar arasında bir çok savaş yaşanmıştır. " Roma'da 60 yıl süren iç savaşlar sonunda yıpranan Cumhuriyet, Augustus ile birlikte değişmiş, geniş toprakların yönetimi tek bir kişinin eline geçmiştir. Kabul edilen yönetim biçimi Eski doğu ya da Hellenistik dönem monarşileri gibi mutlak bir yönetim biçimi değildir. Burada görünüşte Cumhuriyet döneminin bütün yasal kurumları varlığını sürdürmektedir. Octavianus'un aldığı ünvan ise, doğrudan doğruya kral değil, fakat onunla yaklaşık eşdeğerde olan Caesar ya da Augustus idi . Böylece Roma M . Ö . 27 yılında Augustus ile

başlayan yeni bir yönetim biçimine kavuştu. Artık imparatorluğun yönetimi bir sülaleden gelen imparatorların eline geçti. Roma'da ilk sülale Augustus ile başlayan ve Nero 'nun öldürülmesiyle sona eren İulius - Cladius Sülalesi'dir . "6

Augustus'la beraber Roma ve eyaletlerinden kurulan mutlu değişmez düzen " Pax Romano " (Roma Barışı) adıyla iki yüzyıl boyunca sürer.

M.S. 337'de İmparator Konstantin hıristiyan dinini kabul eder ve ölüm döşeğinde vaftiz edilir. Tarih kitapları, M.S. 395 yılında Roma İmparatorluğu'nun ikiye bölündüğünü söyler. Bu olaydan sonra Eskişehir Doğu Roma (Bizans) İmparatorluğu'nun sınırları içine girer.

2 - 2. ROMA 'DA DİN VE ÖLÜ GÖMME TÖRENLERİ

Romalılar'ın ilk zamanlarında Janus, Jüpiter, Janus, Mars, Vesta gibi tanrıları tabiat kuvvetlerinin sembolleriydi. Bunlardan başka binlerce tanrı vardı. Çünkü Romalılar her eşyayı temsil eden ayrı bir tanrıya inanırlardı. Aynı zamanda bir insanın hayatı boyunca karşılaştığı çeşitli şeylerle ilgili tanrılar da sayısızdı. Ev işleri ve aile tanrıların yönetimindeydi. Her evde aileler kendi tanrılarına taparlardı. Bütün aile bu tanrıya dualar ederek evlerinin korunmasını isterdi.

Romalılar'ın kuvvet ve gücü genişledikçe, eski Yunan dininin etkisi de o derece kuvvetli olmağa başladı. Romalılar, Apollon ve Aeskulapius gibi bir çok tanrıyı benimsediler ve birçok Roma tanrısını da Yunan tanrılarıyla birleştirerek kendilerine mal ettiler. Yunan tanrıçası Demeter'in Romalılar'da ismi Seres oldu. Afrodit ise, Venüs şeklinde değişti. Daha bir çok tanrının ismi değiştirilerek kendi tanrıları olarak kullanıldı.

İmparator Augustus zamanında, (M.Ö. 27) Romalılar eski dinlerini pek önemsemiyorlardı. Bu dönemde Yunan felsefecilerinin düşünceleri halk üzerinde dinden daha büyük etki yaratıyordu. Augustus ve ondan sonraki imparatorlar, eski dini yeniden canlandırmak istediler. Hatta kendilerini tanrı olarak ilan ettiler. Ama bu çabaları bir sonuç vermedi. Halk doğu dinlerine doğru yöneldi. Sibel, İzis, Mitra, Serapis, gibi tanrılara tapınmağa başladılar.

En sonunda Roma 'da Hıristiyanlık yayılmağa başladı. Neron ve

Diokletien gibi imparatorların çağlarında hıristiyanlara büyük baskılar yapıldı. Hıristiyanlar M.S. 313 yılında Konstantin zamanında din özgürlüğüne kavuştular. M.S. 380 yılında I. Teodosius zamanında ise hıristiyanlık, devletin resmi dini olarak kabul edildi.

İtalya'da en eski defin şekli cesetleri yakma yoluydu. M.Ö. 8. y.y.'dan itibaren ölüyü gömme adedi yavaş yavaş ortaya çıktı. Cumhuriyetin son dönemlerinde sadece dişi çıkmamış çocuklar gömülürdü. İlk imparatorluk döneminden itibaren ise, sarkofajlar ile define başlandı. Hıristiyanlığın yayılması ile birlikte ölü yakma giderek yok oldu.

Romalılar defin töreni esnasında ölü evin avlusunda yatırılmış şekilde sergilenir, bir veya iki gün ziyaret için bekletildikten sonra taşınır, sonra yakılarak gömülürdü. Ölecek olan şahıs son nefesini verirken, yakın akrabalarından biri ölünün yanında bulunur, ölümden sonra ölünün gözlerini kapar ve ölünün adını yüksek sesle çağırırdı. Cevap gelmediği takdirde, ceset yıkanır, güzel kokular sürülür, bazen balmumu ile yüzünün maskesi alınır ve giydirilirdi.

Ölünün bulunduğu evin giriş kapısında selvi dalları asılarak, matem ifade edilirdi. Cenaze alayını akrabalar ve dostlar şehir dışına kadar takip ederlerdi. Şehir içinde kimse gömülmezdi. Şehir içinde gömülme bir imtiyaz ifadesiydi. Cenazeye matem tutanlar, ağlayıcı kadınlar, müzisyenler ve şarkıcılar refakat ederlerdi. Ölü alayı forum üzerinden yakılma töreninin yapılacağı odun yığınınına hareket eder ve ölü odunlar üstüne yakılmak için

bırakılırdı. Yakılma esnasında ölünün yanında yiyecekler, ölünün giysileri, takıları, ölü çocuksa oyuncaklar konur, güzel kokular dökülürdü.

Ateş yandığı sürece matem tutarlardı. Kültler şarap ile söndürölür, akrabalar artan kemikleri alırlar, üzerlerine şarap ve süt dökerler, bezlerle kurularlar ve kül kabına koyarlardı. Kabın içine de bir para konurdu. Daha sonra kül kabı törenle gömölürdü. Bu işlem de bitince, aile efradı bir koyun kurban eder ve aynı gün matem yemeğı yenilirdi. Bazen de ölüyü sürekli besleyebilmek için dışardan kül kabına ulaşan pişmiş topraktan borular toprağın içine yerleştirilir, bunların içine yiyecekler atılırdı. (Milet şehrinde bu tip mezarlar görölmüştür.)

Ölülerin yakıldığı ve küllerinin kaplara konulup saklandığı mahzene " Columbarium" denilirdi. " Roma'da M.Ö. 15. y.y.'ın ortalarından beri sayısız miktarda mahzen, yüzlerce yakılan ölülerin küllerinin konduğu urnaları, Via Appia ve Via Latina arasındaki bölgede keşfedilmiştir. "7 Resim 1'de bir columbarium örneğı görölmektedir.

Columbariumlar'da her urna için ayrı ayrı oyuklar bulunmaktaydı. Üst üste dizili bulunan kül kavanozu veya vazosu koyma yerlerinde zaman zaman ölenin mermer yontu portresine de rastlanmaktaydı.

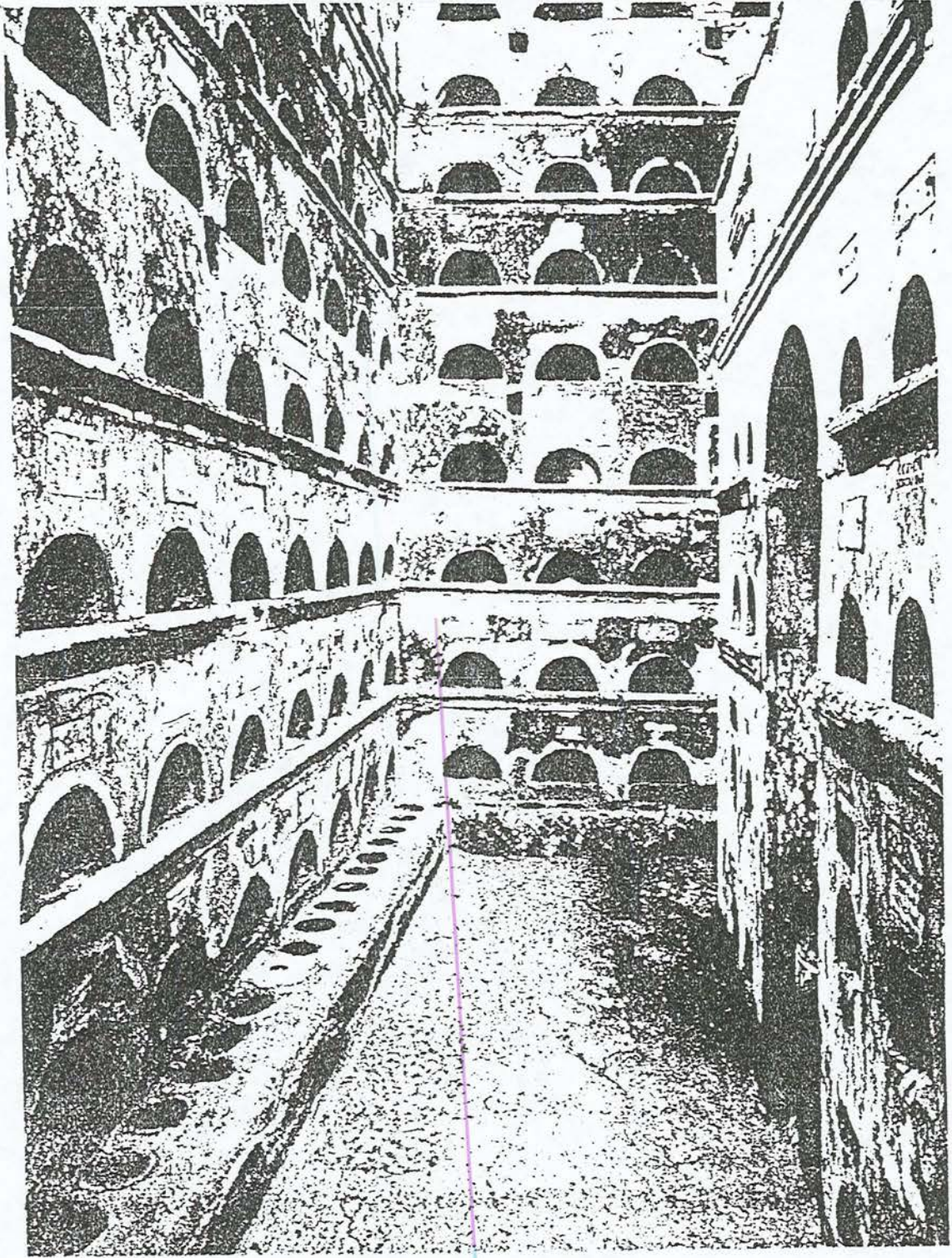
" Yakılmamış cesetlerin gömölme töreni prensipte aynıdır. Alt tabakadan gelen insanların cesetleri basit taştan, kilden veya ahşaptan

7 Ernest Wash, Pictorial Dictionary Of Ancient Rome, Volume II, Thomas And Hudson, London, 1968, s. 333.

tabutlarda, amphoralarda toprağa gömülürlerdi. Zenginlere özel mezar odaları yapılırdı. Erken Roma Döneminde ölüer genellikle sarkofaj olmaksızın mezar odalarındaki bankların üzerine yatırılırlardı. İmparatorluk zamanında ise, zengin süslemeli sarkofajlar kullanıldı. Cesetler bu sarkofajların içine elbise ve takılarıyla birlikte yatırılır, yanına da bir çok kıymetli eşya konulurdu. " 8

Zengin kişilerin sarkofajlarında genelde mermer kullanılırdı .Bu lahitler üzerine değişik rölyefler işlenir. bazılarında ise, çok güzel yontular bulunurdu.

8 Erich Pernice, Grieches Und Römisches Privatleben, Weisbaden, 1975,s.77.



Resim : 1 Bir Columbarium'dan Görüntü.

Kaynak: Ernest Wash, Pictorial Dictionary of Ancient Rome, Volume II, London, 1968, s. 334. Res. 1104.

2 - 3. ROMA ÖNCESİ PIŞMIŞ TOPRAK LAHİTLER

Anadolu'da Roma dönemine gelinceye kadar, sadece M.Ö. 6. ve 5.y.y.' da İonyalılar'da pişmiş toprak lahit görülmektedir. Diğer toplumlar yani Frigler, Urartular, Lidyalılar hiç bir zaman pişmiş toprak lahit kullanmamışlardır. Genelde ölülerini ya yakıp kül kaplara koymuşlar ya da gömmüşlerdir. Bu gömme olayı , iki türlü yapılırdı, birincisinde ölü tümülüs içine sırt üstü vaziyette bir bank üzerine yatırılırdı. İkincisinde ise, ceset pitos denilen küplere hoker durumunda bırakılırdı.

İonya'da bulunan bütün pişmiş toprak lahitlere genel bir ad verilerek bu lahitlere " Clazomenai sarkofajları " denmiştir. Bunlar da yapıldıkları atölyelere ve boyamasını yapan sanatçılara göre, çok çeşitlilik göstermektedir. "Yapım yerleri konusunda üç tane varsayım vardır. Bir tanesi belirli bir yerde (atölyede) yapılmaları diğeri, pek çok atölyede yapılması, üçüncüsü ise sık seyahat eden gezgin sanatçılar tarafından bir yerde veya birçok yerde görülüp yapılmaları şeklindedir. " 9

Elde olan lahit miktarı 130'un üzerindedir bu da sınırlı bir istatistik panosu için oldukça fazladır. M.Ö. 6. y.y.'ın son 30 yılında yapılmış olanlardan 50 tanesi, M.Ö. 5. y.y.'ın ilk 30 yılında yapılanlardan ise 70 tanesi bugün elimizdedir. " Buluntu yerleri, Eski Smyrna, Clazomenai, Erythrae, Teos,

9 R.M. Cook, Clazomenai Sarcophagi, Verlag Philippe Von Main,Rhein, 1981, s. 145.

Ephesus, Chios, Rhodes, Lesbos, Abdera gibi, İonya yerleşim yerleridir“¹⁰
(Harita : 1).

Lahitler ilk aşamada kaba halde bulunan killerden elle şekillendirilirdi. Genel biçim ve ayrıntılar daha sonra formun üzerine eklenirdi. Dekorlama aşamasında ise taş ve organik bir takım parçalardan arındırılmış daha ince bir çamur kullanılırdı. Bu çamur dekorlanacak yerlere, 3.5 mm kalınlığında kaplanarak, gerekli çizimler yapılır ve içleri boyanırdı. Boyama esnasında siyah figürlü desen stilinde detaylar beyaz ve mor renklerle tamamlanırdı. Kırmızı figür stilinde ise, detaylarda mor renk özgürce kullanılmıştı. Boyama ilk önce lahit düz iken başlanır, daha sonra lahit dik hale getirilerek, boyamaya devam edilip bitirilirdi.

Dekorlanan lahitler bir sonraki aşamada pişirirlerdi. “ Yetişkinler için olan lahitler sıradan çömlek fırınları için oldukça büyüktür. Bundan dolayı bu lahitler genellikle kiremitlerin pişirildiği fırınlarda düz bir şekilde yerleştirilerek pişirilmişlerdir. Fırının üstü açık olduğu için havayı kontrol etmek, dolayısıyla boyanın rengini korumak gerçekten zordu. Boyanın rengi siyahımsı renkten koyu kırmızıya dönüşebilmekteydi. lahit içindeki kırmızı boya kan ve ateşi simgelemektedir, fakat Clazomenai lahitlerinde kırmızı renk tesadüfen oluşmuştur. “¹¹

Clazomenai lahitlerinin yapımı, boyaması ve pişirimi çok fazla zaman aldığı için , ölümden sonra yapılması istenmezdi. Büyük bir ihtimalle bu

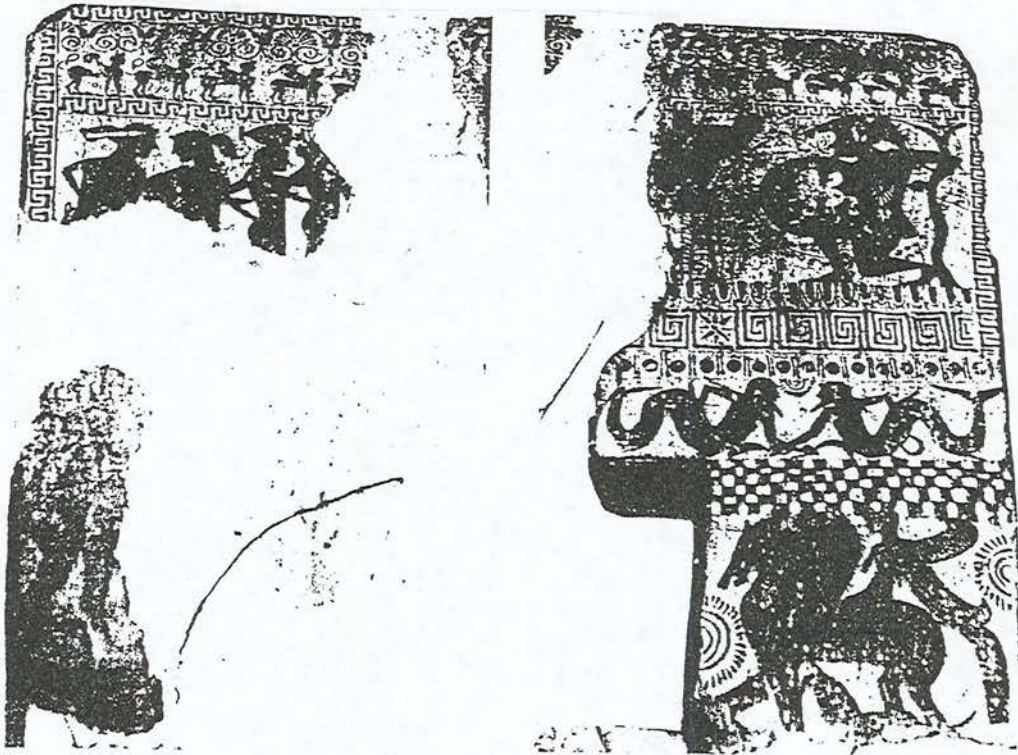
¹⁰ A.g.e.,s.143.

¹¹ A.g.e.,s. 141.

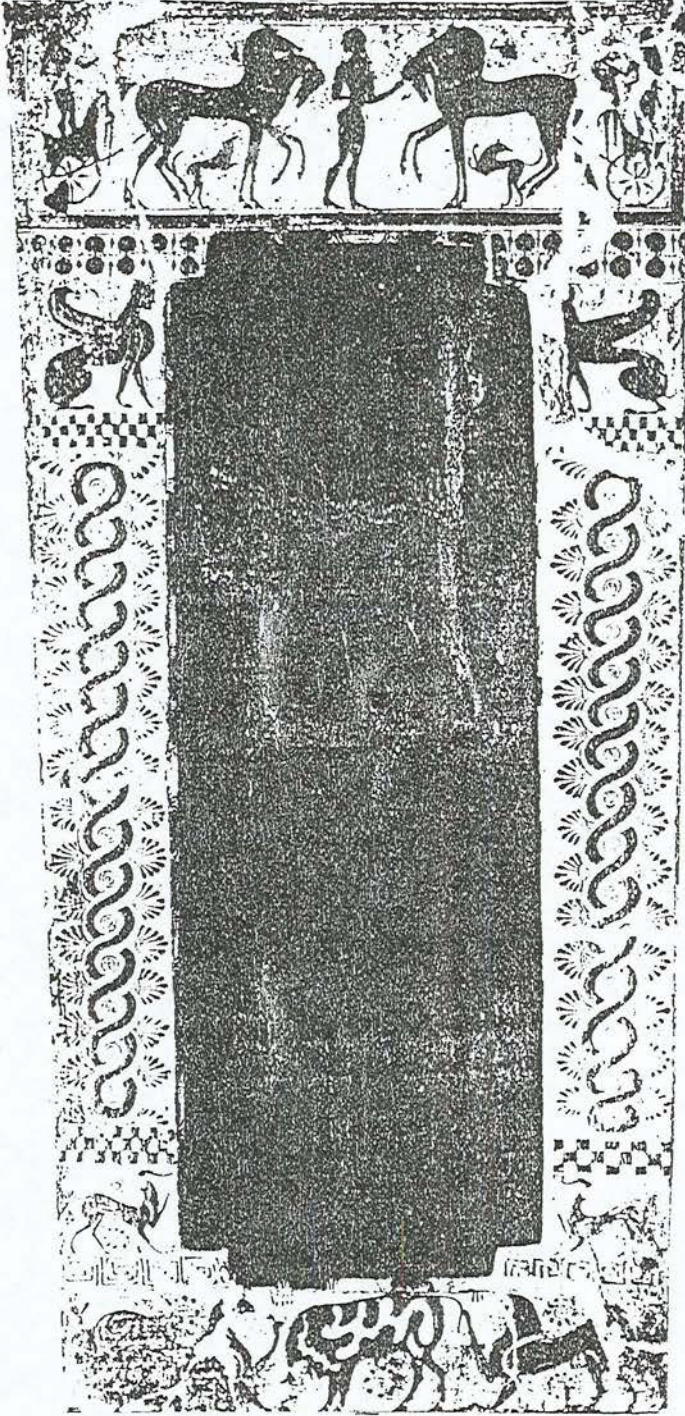
ihtiyaç stoklardan veya önceden sipariş edilerek sağlanıyordu. Müşteriler belirli sınırlar içinde özel isteklerde bulunabiliyorlardı. Bu sayede süsleme anlamlı bir bütün içinde çıkabiliyordu. Clazomenai lahitleri resim 2, 3, 4 'de görülmektedir.



Resim : 2 İstanbul Arkeoloji Müzesi'nden Bir Clozomenai Lahitinin Yandan Görünüşü.



Resim : 3 İzmir Arkeoloji Müzesi'nde Bulunan Clozomenai Lahitinin Üzerindeki Süslemeler.



Resim : 4 Bir Clozomenai Lahiti'nin Üstten Görünüşü.
Kaynak : R. M. Cook, Clozomenai Sarcophagi, Verlag
Philippe Von Main, Rhein, 1981, s.11. Res.20.

2 - 4. ROMA DÖNEMİ PIŞMIŞ TOPRAK LAHİTLER

Roma dönemi pişmiş toprak lahitleri daha çok M.Ö. 1. y.y.'la M.S. 3.y.y.'a kadar görülmüşlerdir. M.S. 3. y.y. 'dan itibaren ilk hıristiyan toprak lahitleri görülmeğe başlandı. M.S. 4. y.y 'dan sonrada geniş bir alana yayıldı. Bunlardan hıristiyan motifleri eski ve yeni ahitten sahneler görüldü. M.S. 5. ve 6. y.y.'dan sonra artık pişmiş toprak lahit görülmedi.

Roma imparatorluğu sınırları içinde bir çok yerde değişik lahitler görülmüştür. Buluntu yerlerinde yaşamış halkların gelenek ve inançları bu lahitlere yansımıştır.

“ Roma imparatorluk döneminde rölyefle süslü lahitlerin yapıldığı üç önemli merkez vardır. Bunlar Roma, Atina, ve Frigya'da Dokimeion'dur. Bu üç merkezden gelen ürünler birbirlerinden son derece farklı özellikler gösterirler. Roma lahitleri daha çok imparatorluğun doğu bölgelerinde görülür. “¹²

Roma dönemi pişmiş toprak lahit buluntusu en çok Tire çevresinde görülmüştür. M.Ö. 133 yılında Roma egemenliğinin başladığı bu bölgede bulunan lahitler , başka yerlerde görülen pişmiş toprak lahitlerden işçilik ve yapım tekniği yönünden oldukça farklı bir yapı ve kaliteye sahiptir. Genelde lahitler insan biçimindedir. (antropoid) “ Bölge lahitleri, simetrik olarak iki parçadan oluşmaktadır. Bu pişmiş toprak lahitler, doğrudan toprakta açılan çukurlara yerleştirildikleri gibi, bazen de oda mezarlarının içine yerleştirilmişlerdir. Kaystros (Küçük Menderes) Nehri çevresinde ve Hermos

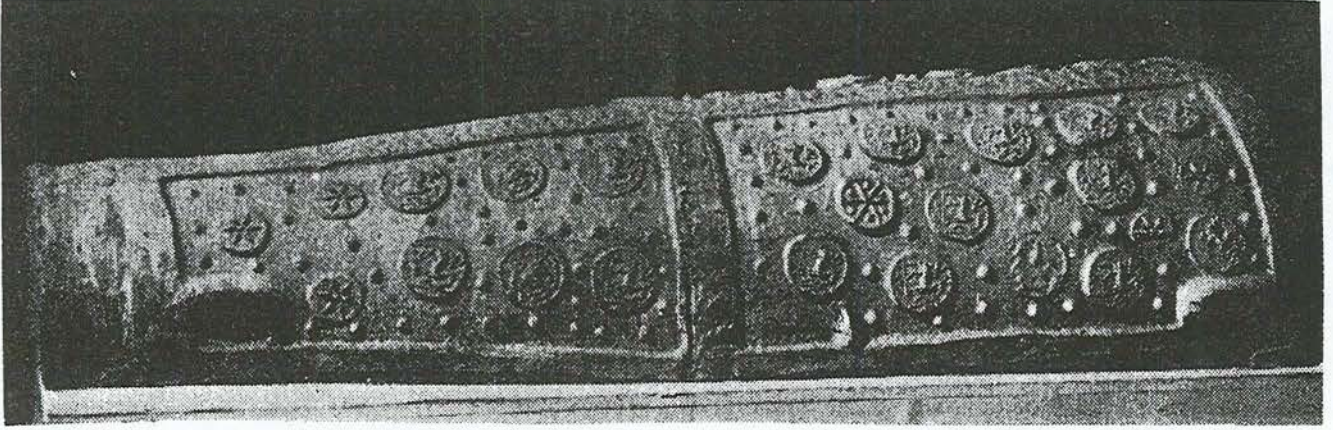
¹² İgorzeuna İrina Saverkina, Römische Sarcophage, Akademia Verlag,Berlin, 1979, s. 180

(Gediz) ırmağı yatağının yukarı havzası olan Philadelphia (Alaşehir) 'da yoğun bir şekilde gördüğümüz lahitlere başka bir bölgede pek rastlanmamaktadır. ¹³ Tire çevresi lahitleri resim 5 ve 6 'da görülmektedir.

Hierapolis (Pamukkale)'de bulunan toprak lahitler genelde Anadolu'da bulunan lahitler gibi antropoid türde ya da bu türün biraz değiştirilmiş halinde bulunmaktadırlar. Lahitler torna ile parça parça yapılmış sonra birbirine ilave edilmiş olup, 2000 mm civarında bir uzunluğa sahiptirler. Lahitin baş kısmında ceseti sokmaya yarayan kapaklı bir delik mevcuttur. Resim 7,8,9,'da bu bölge lahitleri görülmektedir.

Yine Anadolu'da Roma döneminde Galatya, Pamfilya, Kilikya, Pisidia, Kapodokya eyaletlerinde bir çok pişmiş toprak lahit bulunmuştur. Genelde aynı formlarda veya birbirlerine yakın biçimlerde yapılmışlardır. Galatya bölgesindeki lahitler diğerlerine göre daha ilginçtir. Diğer bölgelerde çoğunlukla kozayı andıran antropoid türde lahitler yapılmıştır. Bir kısmında torna tekniği uygulanmış diğer bir kısmı ise sucuk ve levha tekniği karışık bir şekilde görülmektedir. bazı türlerinde üç tekniğe birden rastlanmaktadır. Resim 10,11 'de örnekler verilmiştir.

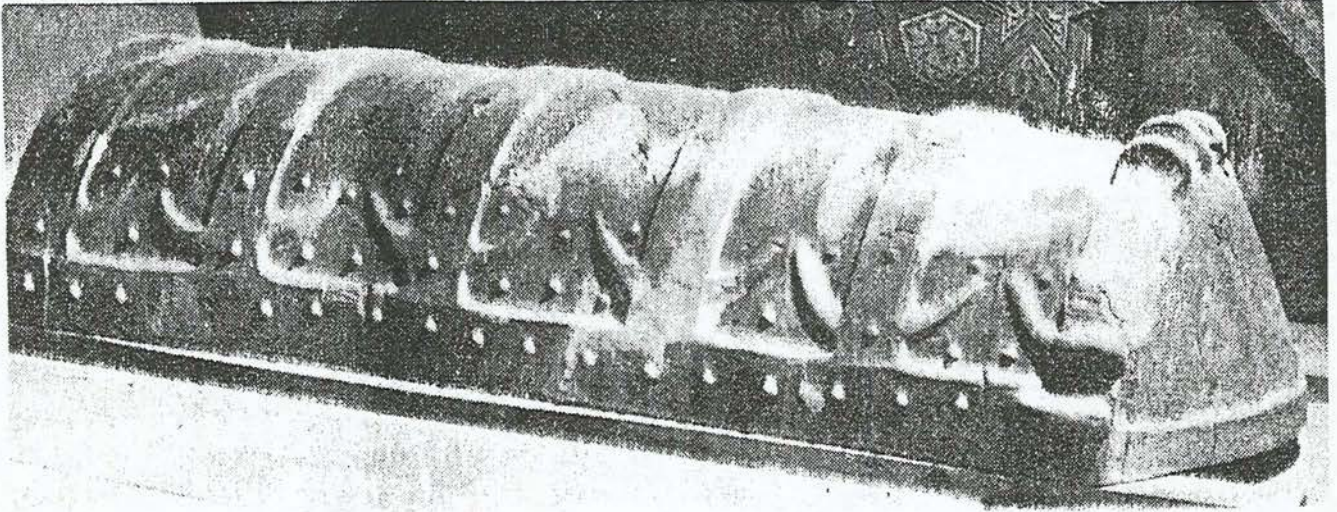
¹³ Adil Evren, Tire ve Çevresinde Bulunan Pişmiş Toprak Lahitler, Arkeoloji ve Sanat Yay.,İstanbul, 1985,s.4.



Resim : 5 Tire Çevresinde Bulunan Bir Lahit

Kaynak : Adil Evren, Tire ve Çevresinde Bulunan Pişmiş Toprak

Lahitler, Arkeoloji ve Sanat Yay.,İstanbul,1983, s. 9 . Res . 3.



Resim : 6 Tire Çevresinden bir Başka Lahit.

Kaynak: A.g.e. s.13. Res. 5.

Resim : 7 Pamukkale Müzesi'nde Definecilerden Arta Kalan Lahit Parçaları.



Resim : 8 Pamukkale müzesi'nde Torna İzleri Bulunan Roma Dönemine Ait Bir Lahit.



Resim : 9 Pamukkale Müzesi'nde Antropoid Biçimli Lahit.

Resim : 10 Adana Arkeoloji Müzesi'nde Roma Dönemine Ait Bir Lahit.



Resim : 11 İstanbul Arkeoloji Müzesi'nde Samsun'dan M.Ö. 1. y.y. Ait Bir Roma Lahiti.

Üçüncü Bölüm

3 - ESKİŞEHİR ÇEVRESİNDE BULUNAN ROMA ÇAĞINA AİT PIŞMIŞ TOPRAK LAHİTLER VE ANALİZLERİ

Yukarıdaki bölümlerde de anlatıldığı gibi, Eskişehir Roma'ya bağlı Galya Eyaleti'nin "Dorylaion" adıyla bilinen bir şehriydi. Romalılar Anadolu'nun diğer yerlerindeki düzenlerini Eskişehir'de de sürdürdüler. Eyaletin imarı ve gelişimi bu dönemde kendini açıkça göstermektedir. Roma'daki ölü gömme geleneklerini Anadolu'ya da taşımışlardır. Bunun örneklerine Eskişehir'de de rastlanmaktadır.. Eskişehir Arkeoloji Müzesi envanter defterinden elde edilen bilgiler sonucu, müzede 4 adet sergilenen, 1 adette restorasyona alınan pişmiş toprak lahit vardır. Bunların ikisinin Bizans dönemine ait olduğu tahmin edilmektedir. Şekil ve teknik açıdan yapılan inceleme bunu göstermektedir.

Müzede 73/68 envanter kaydıyla Eskişehir Bahçecik Köyü'nde bulunmuş olan lahit , demir oksit miktarı yüksek kilden yapılmış olup, ilkel pişirim izlerine sahiptir. Şekillendirmede, üç teknik beraber kullanılmıştır. Lahit biçim olarak domuzu andırmaktadır. Üzerinde hıristiyanlıkla ilgili hiç bir işaret ve rölyefin bulunmaması lahitin Roma dönemine ait olduğu kanısını

güçlendirmektedir. Üstte iki kapağı mevcut olup dört ayak üzerine oturtulmuştur. Kapaklarda arkada 4 , önde 2 çıkıntı mevcuttur. Formun uzunluğu 2220, eni 600 ve derinliği 510 mm dir. Lahit yeterli bir pişirim görmediği için yüzeyde kopma , dağılma ve dökülmelere maruz kalmıştır. (Resim 12)

Bir başka buluntuda dikdörtgen tabanlı üçgen bir kapağı olan lahittir. Lahitin üzerinde kare ve dikdörtgen şekilde açılmış nişler mevcuttur. (Resim 13) Plaka ve sucuk tekniği ile yapılmış olup, 2000 mm boyundadır. Müzedeki diğer buluntulardan açık şekilde farklılık göstermektedir. Bulduğunda çok hasarlı bir durumda olması nedeniyle, oldukça fazla restorasyona alınmıştır. Pişirilme sıcaklığının düşük olduğu el ve göz muayenesi ile açıkça görülmektedir. Yapım esnasında bitkisel organik maddelerin kullanıldığı tesbit edilmiştir. Bu lahitin üzerindeki envanter numarası silindiği için Eskişehir’de nereden bulunduğu tesbit edilememiştir. Son zamanlarda Eskişehir Bozan ilçesinde bulunan bir başka tipik Roma lahiti de restorasyona alınmıştır. Antropoid türde olup, Anadolu’nun diğer yörelerinde bulunmuş Roma lahitlerine çok benzemektedir. Baş tarafı yuvarlak ve yine cesetin sokulduğu bir delik ve kapağı bulunmaktadır. Üzerinde kare ve dikdörtgen biçiminde nişler vardır. Bu nişlerin içine çarpı işareti biçiminde rölyefler yapılmıştır.

3 - 1. YAPIM ÖZELLİKLERİ

3 -1.1. Yapım Teknikleri

Yapımda üç tekniğin uygulanmış olduğu gözlemlenmiştir. Bunlar sucuk tekniği , torna tekniği ve plaka teknikleridir. Bazı örneklerde üç teknik, bazısında ise sadece iki teknik aynı anda kullanılmıştır. İki lahitte baş ve bitim yerlerinde torna tekniği açıkça görülmektedir. İlk etapta kaba bir işçilikle yapılan lahitin daha sonra değişik aletlerle düzeltilip, rötüş yapıldığı ve iki ayrı incelikte kil kullanıldığı sanılmaktadır. Kırık lahit parçalarında farklı incelikte killer kullanılmıştır. Lahitin dış yüzeyinde tek tük ufak taş parçalarına rastlanırken , lahit kesitinde yoğun ve daha iri büyüklükte taş parçalarına rastlanmaktadır. Bu da lahitin kabaca yapıldıktan sonra çeşitli aletlerle üzerine bir kat da ince bir çamurun sürüldüğünü göstermektedir. Yapım esnasında lahitin altına, lahiti havada tutacak herhangi bir malzemenin konma ihtimali yüksektir. Aksini düşünülecek olursa, lahitin kabaca yapılmış ilk haliyle dört ayak üzerinde duramayacağı anlaşılmaktadır.

Tornada çekilen lahit parçalarının sonradan lahite eklendiği ek yerlerinden kolayca anlaşılmaktadır. Lahit kapakları da belli bir eğimde yapılmış olup, bu eğimi sağlayacak desteklerin kullanılmış olması olasıdır. Lahitin iç yüzeyi fazla özenli olmayacak şekilde düzleştirilmiştir, perdahsızdır. Lahitlerin üst yüzeylerinde kalın kuşaklar kullanılmıştır, bunların yapım esnasında çamurun çökmemesi için mukavemet sağladığı tahmin edilmektedir.

3 -1.2. Pişmiş Toprak Lahitlerde Niş ve Süslemeler

Eskişehir İl'i Alpu İlçe'si Bahçecik Köyü'nde bulunan iki birbirine benzeyen lahit tamamiyle bir domuzu andırmaktadır. Bu lahitlerden birinin baş diğerrinin ayak ucunda iki tane domuz kuyruğuna benzeyen çıkıntı vardır. Lahitin üst tarafındaki kapak , beşik örtüsünü ya da ters kayığı andırmakta olup, çatı şeklindedir . (Semerdam) Ayrıca burada süsleme amacıyla birbirine eş çıkıntılar yapılmıştır. Lahitlerin hepsinde dikdörtgen ve kare biçiminde nişler mevcuttur. Bazı nişlerin içine ise kabartmalar yapılmıştır.

3 -1.3. Pişirme Tekniğı

Pişirmenin ilkel şekilde yapıldığı is izlerinden anlaşılmaktadır. Eski çağlardan beri bütün Ön Asya, Akdeniz bölgesinde kullanılmakta olan seramik fırınlarda en fazla görülen biçim, altlı üstlü yapılmış ateş ve pişirme alanlarıdır. Bu tip fırınlara yetişkin lahitlerinin sığmayacağı bilinen bir gerçektir. Çocuk lahitleri bu tip fırınlarda pişirilebilir. Eski çağlarda yetişkin lahitleri ya açık ateşte ya da tuğla fırınlarında düz bir şekilde yatırılarak pişirilmektedir. Pişirilme sıcaklığının yapılan analizler sonucu 500-600°C arasında olduğu tahmin edilmektedir. Bünyenin iç kısmının çabuk dağılması ve hala organik bir takım artıkların bulunması, bize pişme sıcaklığının yüksek olmadığı tahminini güçlendirmektedir.



Resim : 12 Eskişehir Arkeoloji Müzesi'nde Geç Roma Dönemine Ait Bir Lahit.



Resim : 13 Eskişehir Arkeoloji Müzesi'nde Bir Roma Dönemi Lahiti.

3 -2. PİŞMİŞ TOPRAK LAHİTLERİN ANALİZLERİ

3 -2.1. Kimyasal Analiz

Eskişehir Çimento Fabrikası'nda, X- ışını florasan tekniği ile yapılan bir analiz incelemesi sonucunda ; pişmiş toprak lahit numunesinde Fe_2O_3 , CaO , MgO , K_2O , oranlarının ve kızdırma kaybının oldukça yüksek olduğu saptanmıştır. Al_2O_3 ve Na_2O oranlarının ise tam tersi normalin altındadır. Numuneye ait kimyasal analiz sonuçları tablo 1'de verilmiştir.

TABLO 1
NUMUNENİN KİMYASAL ANALİZ SONUÇLARI

Numune	Kızdırma Kaybı	SiO_2	Al_2O_3	Fe_2O_3	CaO	P_2O_5	K_2O	Na_2O	SO_3	MgO	Cl
Pişmiş Toprak Lahit	8.90	55.40	9.63	5.66	9.34	0.19	2.11	0.93	0.20	6.76	0.002

Numuneye HCl asitle tepkime deneyi yapılmış, HCl asitle kuvvetli bir tepkime verdiği görülmüştür. Kimyasal analizdeki % 9.34'lük CaO içeriği bu deneyi doğrulamaktadır.

3 -2.2. Termal Analiz ve Dilatometre Deneyi

Termal analiz, sinterleme sırasında seramik bileşimin fiziksel ve

kimyasal özelliklerinin anlaşılmasına yardım eder. En genel termal analiz tekniklerinden olan difarensiyel termal analiz yöntemi (D.T.A.), bir maddenin ısıtılması ve soğutulması sırasında fiziksel ve kimyasal değişmelerle yapıda oluşan ısı alışverişi, reaksiyon sıcaklığı ve türünü verir. Isı alan reaksiyonlar endotermik, ısı veren reaksiyonlar ekzotermik reaksiyonlardır. Absorbe edilmiş su ve kristal bağlı suyun uzaklaşması, kristal yapının bozulması endotermik reaksiyonlardır. Organik maddelerin yanması, yüksek sıcaklıklarda yeni fazların oluşumu ise ekzotermik reaksiyonlardır. Yöntem, yalnızca killerin incelenmesine yönelik olmayıp talk, sepiyolit, vermikulit gibi bütün silikatların, süfatların ve karbonatların incelenmesinde kullanılmaktadır.

Difarensiyel termal analiz için test edilecek olan hammaddelerden 200 mesh altı, 100 mg tartılarak hazırlanmış ve inert maddeyle birlikte D.T.A. fırını üzerine yerleştirilmiştir. İnert madde olarak kalsine edilmiş kaolin kullanılmıştır. Sıcaklık ayarı yapıldıktan sonra, $10^{\circ}\text{C} / \text{dk}$ çalışma hızıyla program başlatılmıştır. Isıtma sonucu, hammadde bünyesinde oluşan reaksiyonlar bir yazıcı aracılığıyla kağıt üzerine aktarılmıştır. Numunenin termal analiz incelemesi için kullanılan cihaz, NETZSCH- geratebau 404 EP'dir. Deney oksidan atmosferde yapılmıştır.

Numunenin D.T.a. eğrisinde 100°C 'da 580°C 'da ve 800°C 'da üç endotermik pik oluşmuştur. 100°C 'daki pikin nedeni absorpsiyon suyunun (yüzey suyunun) uzaklaşmasıdır. 580°C (da ise OH gruplarının bünyeden uzaklaştırılmıştır. 800°C 'da spinal oluşum meydana gelmiş, 930°C 'da ise küçük bir ekzotermik pik oluşmuştur. Bu da kristal yapının oluşmağa

başladığını gösterir.

Pişmiş toprak lahit numunesinin ısı genleşme katsayısını tespit etmek için NETZSCH - Geratebau 402 EP dilatometre cihazı kullanılmıştır. 100-800 C derece arasındaki genleşme katsayılarının rakamsal sonuçları ve cihazdaki pikler, tablo 2 ve şekil 1'de verilmiştir.

TABLO 2
NUMUNENİN GENLEŞME KATSAYILARI

<u>Sıcaklık (T) °C</u>	<u>Genleşme Katsayısı</u>
100	47 X10
200	35 X10
300	36.3 X10
400	39.4 X10
500	47.8 X 10
600	64.2 X10
700	64.8 X10

Elde edilen sonuçlar numunenin genleşmesinin yüksek olmadığını göstermektedir.

3 -2.3. Eserden Alınan Parçanın X -Işını Difraksiyon Tekniği ve Taramalı Elektron Mikroskobu İle İncelenmesi

X - ışını difraksiyon teknikleri numunenin mineralojik yapılarının tesbit edilmesini sağlar. Deney sonucunda pişmiş toprak lahit numunesinin kuvars, kalsit, albit, montmorillonit ve hematit gibi minerallerden oluştuğu gözlemlenmiştir. Numuneye ait difraktogram şekil 2' de görülmektedir. Pişmiş kil örneğinin POLARON 100 cihazında altın kaplaması yapılmış ve LEITZ AMR 1000 taramalı elektron mikroskobunda incelenmiştir.

İnceleme çalışması farklı büyüklük oranlarında ve ikincil elektron görüntüsü yöntemiyle olup, sonuçlar fotoğraflar halinde alınmıştır. Mikroyapı incelemesi sonucunda kalsit, kuvars,kil,ve feldspat mineralleri içeren bir yapı gözlenmiştir. Kil, kalsit ve feldspat minerallerinin görüntüleri resim 14,15ve 16'dagörülmektedir.

3 - 2.4. Analizlerin Değerlendirilmesi

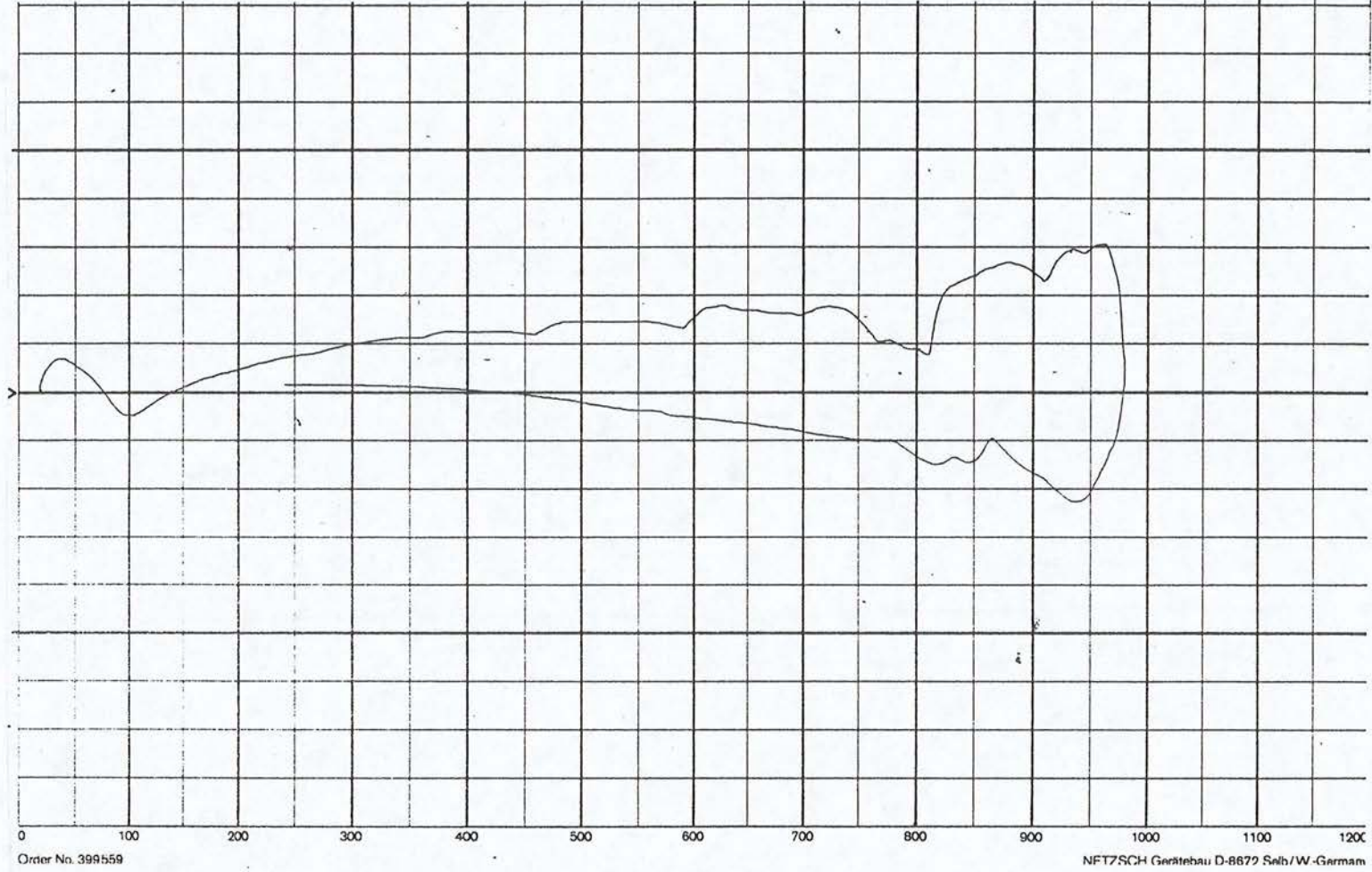
Yapılan analizler sonucunda, kimyasal analiz, X - ışını ve elektron mikroskobu incele sonuçlarının birbiriyle uyum içinde olduğu görülmektedir.

Lahit yapımında kullanılan kilin aynı yataktan alınmış olma ihtimali yüksek görünmektedir. Yatak içinde kalsit, kuars ve feldispat karışık halde bulunabilir. Üretim esnasında çamurun içersine mukavemeti artıracak

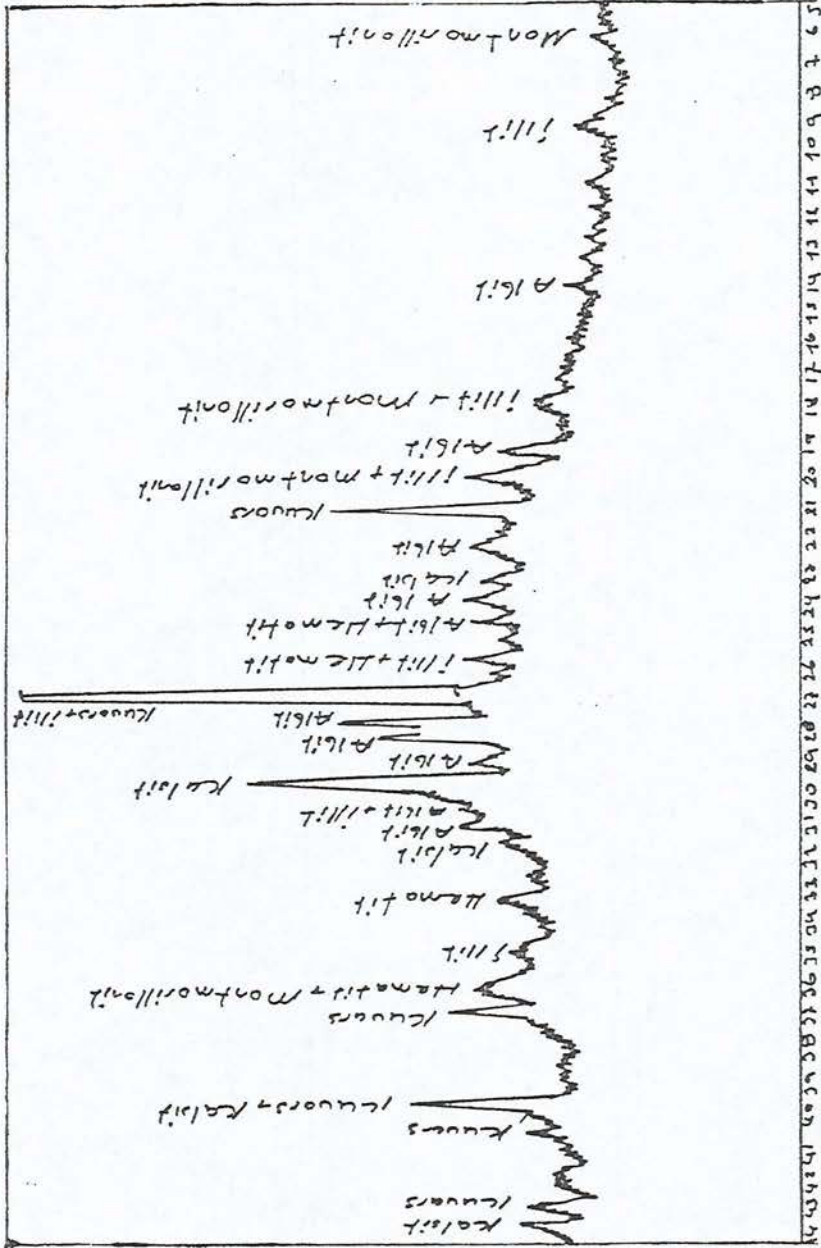
bağlayıcı bir takım bitkisel maddelerin konulduğu gözlenmiştir.

Mukavemeti sağlamak için daha çok saman parçaları ilave edildiği , yanık yerlerindeki izlerden çok kolay anlaşılmaktadır.

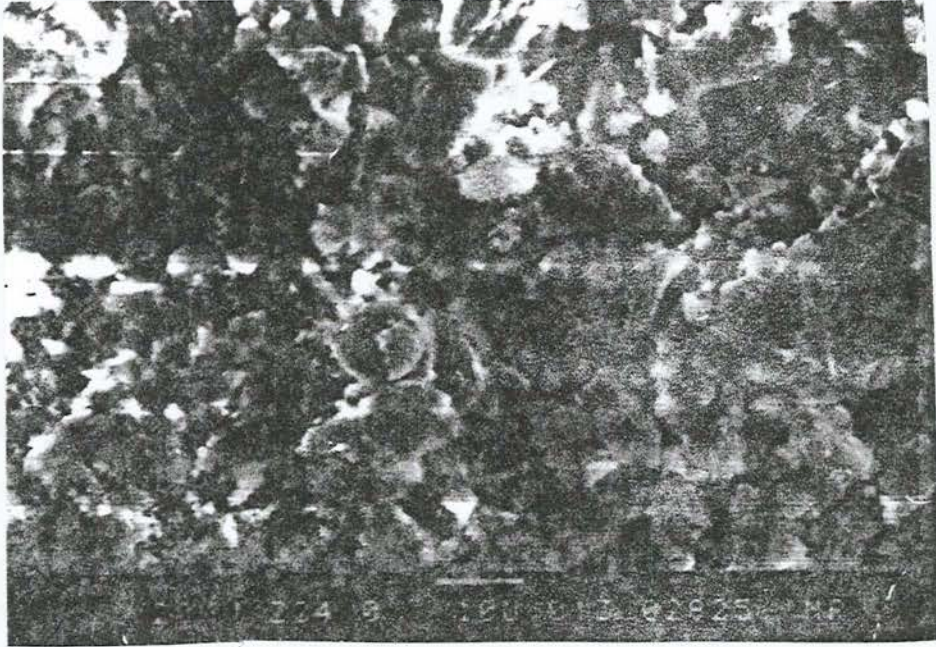
Termal analiz ve X - ışını analizi sonucunda malzemenin pişme sıcaklığının çok düşük olduğu sonucuna ulaşılmıştır. Tahmini pişme sıcaklığı 500 - 600 °C arasındadır. Kullanılan kilin plastik bir kil olduğu , kızdırma kaybının yüksekliğinden anlaşılmaktadır. Bunun sonucunda da kilin kolay bir şekilde elle şekillendirilebileceğini söylemek mümkündür.



Şekil 1. Genleşme Katsayı Pikleri



Şekil 2. Numuneye Ait Difraktogram



Resim : 14 Elektron Mikroskobunda Kil Minerallerinin Genel Dağılımına Ait X 2000 Büyütmedeki Mikroyapısal Görüntüsü.



Resim : 15 Elektron Mikroskobunda Kalsit Minerallerinin X 1000 Büyütmedeki Mikroyapısal Görüntüsü.



Resim : 16 Elektron Mikroskobunda Feldispat Mineraline Ait
x 5000 Büyütmedeki Mikroyapısal Görüntü.

III -3 . PİŞMİŞ TOPRAK LAHİTLERLE İLGİLİ YAPILAN SANATSAL UYGULAMA

“Eskişehir Çevresi Roma Dönemi Pişmiş Toprak Lahitler” konusundaki uygulamaya başlanmadan önce, gereken bütün tasarımlar yapılmış olup , uygulama teknikleri saptanmıştır.

Uygulamada kırmızı çamur ve şamotlu çamur kullanılmıştır. Bu çamurların seçilme sebebi uygulamaya imkan verecek nitelikte olmalarından kaynaklanmaktadır.

Gerekli çizimler yapıldıktan sonra çamurlar elle ve kalıp içinde olmak üzere iki şekilde tasarıma uygun şekillendirilmişlerdir. Tasarımda lahit modeli olarak antropoid bir lahit seçilmiş ve uygulama bu lahit tipi üzerinde tasarıma uygun olarak yapılmıştır. Kalıplarda istenilen et kalınlığı oluşturularak, çamur belli bir müddet kalıp içinde bırakılmış ve daha sonrada çıkartılmıştır. Kalıptan çıkartılan çamur, elle şekillendirilerek tasarıma uygun hale getirilip, kurumaya bırakılmıştır.

Kuruma işleminden sonra form önce bisküi pişirimine ve ardından da sırlı pişirime sokulmuştur. Sırlı pişirimde şeffaf ve renkli sır kullanılmış olup, sır renkleri de tasarıma uygun olarak seçilmiştir. Pişirimler 1000^oC 'da gerçekleştirilmiştir.

Pişmiş toprak lahitle ilgili uygulamanın sunuluşu için özel bir mekan seçilmemiştir. Sunum bir çok mekanda yerleştirme biçiminde gerçekleştirilebilir.

Günümüzde plastik sanatların değişik alanlarında görülen pek çok ürün ya da etkinliğin algılanmasında artık geleneksel anlamda bir görüntü yetmemektedir, oluşturulan düzenlemelere ürünlerin dayandıkları düşünce ve yorumlarla yeni bir içerik ve değer kazandırılmaktadır.

Bu uygulamada form kullanımı görsellik ve estetikten daha çok tanımlamaya, yorumlamaya ve irdelemeye dayandırılmıştır. Ortaya çıkartılan eser, insan yaşamının ve malzemenin anlamlandırılmasına dayalı, katılım ve çözümlene gerektiren bir yaklaşımla oluşturulmuştur.

Uygulamada varoluş - yokoluş - varoluş düşüncesi diyalektik anlamda ele alınmış olup, bu tema sosyal eleştiriye dönüştürülmüştür. Ölüm - yaşam, kavramları çelişki ve karşıtların birliği temelinde birbirinden ayırılmayan ve birbirlerini bütünleyen bir elmanın iki yarısıdır. Yaşam ölümden, ölüm de yaşamdan çıkar. Ölü bedenlerin öğeleri, yeni yaşamları doğurmak için, başka canlılara dönüşecektir. Ölüm pek çok durumda, yaşama yardım edecek, yaşamın doğmasına izin verecektir.

Sosyal olaylar da, bu bakış açısı altında ele alınabilir. Sosyal olayların baş oyuncusu olan insan bütün bu değişimleri sosyal bir varlık olduğuna göre bütün bu değişim ve gelişmeleri iyi veya kötü bir şekilde mutlaka yaşayacaktır.



Resim : 17 Uygulamadan Bir Görüntü.



Resim : 18 Uygulamanın Bir Başka Görüntüsü

SONUÇ

Burada incelediğimiz pişmiş topraktan yapılmış Eskişehir çevresi Roma lahitleri genelde geç Roma dönemine denk düşmektedir. Buluntuların çoğu M.Ö. 3. y.y.'a aittir. Buluntuların hemen hepsinde değişik türde nişler vardır. M.Ö. 1. y.y. pişmiş toprak lahitleri genelde antropoid biçiminde olduğu halde Eskişehir'in değişik yerlerinden çıkartılmış olan lahitlerde form açısından bir benzerlik görülmemektedir. Yine Roma devrinde Anadolu'nun çeşitli yörelerinde bulunmuş üçgen kapaklı lahitlerden bir adet Eskişehir Arkeoloji Müzesi'nde görmek mümkündür. Bunların kapak alınları üçgen olup, lahit üzerinde yoğun bir niş mevcuttur.

Yapım teknikleri açısından Anadolu'daki diğer Roma dönemi pişmiş toprak lahitlerle büyük bir benzerlik söz konusudur. Karışık teknik kullanarak yapılan bu lahitlerin hepsi düşük sıcaklıkta pişirilmiştir. Kullanılan killerin tek tek yataktan alınmış olduğu plastisitesinin yüksek olduğu yapılan denemelerle anlaşılmıştır. Bütün lahitlerde direnci artırmak için çamurun içine kaba dere kumu ve saman gibi maddeler ilave edilmiştir.

Eskişehir 'in değişik Roma yerleşim merkezlerinde pişmiş topraktan

yapılmış lahitlerle ölü gömme geleneğinin bölge bazında geniş bir şekilde kullanıldığı lahitlerin buluntu yerlerinden anlaşılmaktadır.

Bu araştırmayla büyük boyutlu seramiklerin hammaddeleri, pişirim sıcaklıkları ve yapım teknikleri hakkında geniş bir bilgi verilmesi amaçlanmaktadır.

Yukarıda belirtildiği gibi "Eskişehir Çevresi Roma Dönemi Pişmiş Toprak Lahitleri", seramik tarihi açısından birer belge olma nitelikleri bakımından da için çok önemlidir. Konusunda, Eskişehir çevresinde ki lahitleri ele alan tek araştırmadır. Bu araştırmanın bundan sonra yapılacak bu tür araştırmalara yol gösterici olması da dilenmektedir.

KAYNAKÇA

- AKŐIT, Oktay : **Roma İmparatorluk Tarihi,**
İstanbul Ünv. Edebiyat Fak. Yay.
No: 2052, İstanbul, 1972.
- ALBEK, Suzan : **Dorylaion'dan Eskişehir'e,**
Anadolu Ünv. Eğitim Sağlık ve
Bilimsel Araştırma Vakfı Yay. No: 89,
Eskişehir, 1991.
- ALİ, M. Dinçol : **Analitik Arkeoloji Denemeleri,**
İstanbul Ünv. Edebiyat Fak. Yay.,
İstanbul, 1969.
- AKURGAL, Ekrem : **Anadolu Uygarlıkları,**
Net Turistik Yay. A.Ő., İstanbul, 1987.
- ASGARİ, NuŐin : **Anadolu Medeniyetleri,**
Gösteri Dergisi Eki No: 30,
İstanbul, 1983 .
- A., S. Murray : **Sarcopage De Clazomene,**
Ernest Leroux, Paris, 1897.

- ATAÖV, Türkkaya : **Bilimsel Arařtırmalar El Kitabı,**
Balkanođlu Matbaacılık,
Ankara, 1973.
- BAKIR, Güven : **1982 Yılı Urla / Klozemenai**
Kazısı Sonuları Hakkında
Rapor,
5. Kazı Sonuları Toplantısı,
T.C. Kltr Bakanlıđı Eski Eserler ve
Mzeler Genel Md. Yay.,
İstanbul, 1983.
- ADİL, Evren : **Tire ve eresinde Bulunan**
Piřmiř Toprak Lahitler,
Arkeoloji ve Sanat Yayınları,
İstanbul, 1990.
- GÜR, Ö. Seluk : **Sanat Tarihi,**
Varlık Yay., İstanbul, 1982.
- KARASAR, Niyazi : **Arařtırmalarda Rapor**
Hazırlama,
Sanem Matbaacılık ve Tic. A.ř.,
Ankara, 1991.

- KOCH, Guntram : **Sarkophage,**
Wissenschaftliche Buchgesellschaft,
Darmstad, 1993.
- PERNICE, Erich : **Griechisches und R6misches
Privatleben,**
Verlag Der Akademie Der
Wissenschaften, Weisbaden, 1975.
- RIBARD, Andre : **İnsanlığın Tarihi,**
Say Yayınları, İstanbul, 1983.
- R., M. Cook : **Clazomenai Sarcophagi,**
Verlag Philippe Von Main,
Rhein, 1981.
- SAVERKINA, İrina İgorzeuna : **R6mische Sarcophage,**
Akademia Verlag, Berlin, 1979.
- TANILLI, Server : **Yüzyılların Gerçeđi ve Mirası,**
1. Cilt, Say Yay., İstanbul, 1984.
- WASH , Ernest : **Pictorial Dictionary Of Ancient
Rome,**
Volume II, Thomas and Hudson,
London, 1968.

- WEİPPERT, Helga : **Palastina İn Vorhelenistischer,**
C.H. Beck'sche Verlagbuchandlung
Zeit, München, 1988.
- WELLS, H.G. : **Kısa Dünya Tarihi,**
Varlık Yayınları, İstanbul, 1962.
- WOTSCHITZKY, Alfons : **Die Kultur Der Römer,**
C.H. Verlagbuchandlung,
München, 1986.
- ANADOLU UYGARLIKLARI ANS. : 2. Cilt, Anadolu Yay., İstanbul, 1982.
- ATLASLI UYGARLIKLAR ANS. : "Roma Dünyası" 5. Cilt,
İletişim Yay., İstanbul, 1988.
- DÜNYA TARİHİ ANS. : "Roma İmparatorluğu" 1. Cilt,
Kaynak Yay., İstanbul, 1974.
- SANAT TARİHİ ANS. : 1. Cilt, Görsel Yay., İstanbul, 1981.
- YURT ANS. : "Eskişehir", 4. Cilt, Anadolu Yay.,
İstanbul, 1984.