

**JAPON BASKİRESİM SANATINA  
GENEL BAKIŞ VE SOYUT EĞİLİMLER**

Selvihan KILIÇ

Yüksek Lisans Tezi

Eskişehir 2007

**JAPON BASKİRESİM SANATINA GENEL BAKIŞ VE  
SOYUT EĞİLİMLER**

**Selvihan KILIÇ**

**YÜKSEK LİSANS TEZİ**

**Baskı Sanatları Anasanat Dalı**

**Danışman: Doç.Saime DÖNMEZER**

**Eskişehir**

**Anadolu Üniversitesi Sosyal Bilimler Enstitüsü**

**Eylül 2007**

## YÜKSEK LİSANS TEZ ÖZÜ

### JAPON BASKİRESİM SANATINA GENEL BAKIŞ VE SOYUT EĞİLİMLER

**Selvihan KILIÇ**

Baskı Sanatları Anasanat Dalı

Anadolu Üniversitesi Sosyal Bilimler Enstitüsü, Eylül 2007

**Danışman: Doç.Saime DÖNMEZER**

Sanatsal üretim yöntemlerinden biri olan baskıresim sanatının temeli M.Ö. 105 yılında kâğıdın bulunmasına dayandırılrsa da günümüzde sanatsal değer taşıyan baskıresimin ilk örnekleri, insanları bilgilendirmek ve resimleri çoğaltmak amacı taşımıştır. Bu dönemde Japonya’da yapılan baskıresimler; tiyatro oyuncularının resimlerini, halktan gelen talep sonucu çoğaltmak için kullanılırken, değişen yaşam koşullarının baskıresimin konularını etkilemesi ile geleneksel Japon baskı sanatının örnekleri verilmeye başlamıştır. İçedönük bir politika izleyen Japonya’nın kapılarını dış dünyaya açması sonucunda Japon sanatı batı kültürünün etkisi altında kalmış ve modern sanat akımlarından etkilenen sanatçıların eserlerinde soyut yaklaşımlar görülmeye başlanmıştır. Modern sanat akımlarının etkisiyle değişen Japon sanatı, günümüzdeki şeklini almış ve soyut eğilimler, baskı sanatının günümüzdeki varlığını sürdürebilmesi için Japon sanatı adına yapılan yeni denemelerle gerçekleştirilmiş ve Japon baskı sanatçılarının soyut sanatı tercihleriyle geleneksel sanata getirdikleri evrensellik, Japon sanatına çağdaş bir yorum katmıştır. Farklı tekniklerin kendi başlarına ve bir arada kullanılmasıyla yeni bir boyut kazanan çağdaş sanat soyut sanatla gelişimini sürdürmüştür.

“Japon Baskıresim Sanatına Genel Bakış ve Soyut Eğilimler” adı altında yürütülen tez çalışmasında, dünden bugüne Japon baskı sanatı tarihi, soyut sanat ve soyut sanatın Japon baskı sanatına etkisi, soyut eğilimli Japon baskı sanatçıları ve ürettikleri çalışmalar incelenmiştir. Bu araştırma baskı sanatlarının kaynak eksikliği sorununa çözüm olarak önerilmiştir.

## ABSTRACT

Base of printmaking, which is one of the artistic production methods is put down to discovery of paper in 105 B.C. first examples of printmaking, which has an artistic value today, had the aim of informing people and duplicating pictures. In this period, printmaking were used to duplicate theater artists' pictures in answer to a request of the public. Changes in life conditions changed the subjects in printmaking by time and examples from traditional Japanese printmaking could be seen. Japan followed a withdrawn policy but by time they opened up to the rest of the world and as an answer to this, Japanese arts were influenced by western culture and examples of abstract tendencies started to be seen in impressed artists' works. Japanese art, which is changed by effects of modern art tendencies took shape today and abstract tendencies were performed by new examples in name of Japanese art, for the printmaking to survive. The universality brought to traditional art by Japanese printmakers choosing abstract art, brought a contemporary interpretation to Japanese arts. Contemporary art continued to bloom with abstract art which gained a new dimension by usage of different methods individually or together.

In the thesis work which is performed by the name "An Overview of Japanese Printmaking Art and Abstract Tendencies", Japanese printmaking history from the past to the present, effects of abstract art and abstract arts on Japanese printmaking, abstract inclined Japanese printmaker and their works are analyzed. This study is offered as a solution to the lack of sources in printmaking.

**JÜRİ VE ENSTİTÜ ONAYI**

**Selvihan KILIÇ**'ın "**Japon Baskıresim Sanatına Genel Bakış ve Soyut Eğilimler**" başlıklı tezi 28/11/2007 tarihinde, aşağıdaki jüri tarafından lisansüstü eğitim öğretim ve sınav yönetmeliğinin ilgili maddeleri uyarınca, **Baskı Sanatları** Anasanat Dalında Yüksek Lisans tezi olarak değerlendirilerek kabul edilmiştir.

**İmza**

**Üye (Tez Danışmanı) : Doç.Saime DÖNMEZER** .....

**Üye : Prof.Atilla Atar** .....

**Üye : Prof.Abdullah Demir** .....

Prof.Dr.Nurhan AYDIN  
Anadolu Üniversitesi  
Sosyal Bilimler Enstitüsü Müdürü

## ÖNSÖZ

“Japon Baskıresim Sanatına Genel Bakış ve Soyut Eğilimler” adlı tez çalışmamda, yapıcı eleştirileriyle, farklı bakış açıları kazanmamı sağlayan danışmanım sayın Doç.Saime Dönmezer’e, fakültemiz olanaklarından yararlanmamı sağlayan Fakülte Dekanımız sayın Prof.Atilla Atar’a, Japonya’dan bana vakit ayıran sayın Hasan Kıran’a, desteklerini hiçbir zaman esirgemeyen ve güvenleriyle beni güçlendiren sayın Derya Oğuz ve sayın Mine Küçük’e, maddi ve manevi her konuda beni destekleyen aileme sonsuz teşekkürlerimi sunuyorum.

Selvihan KILIÇ

## İÇİNDEKİLER

	Sayfa
ÖZ.....	ii
ABSTRACT.....	iii
JÜRİ VE ENSTİTÜ ONAYI.....	iv
ÖNSÖZ.....	v
ÖZGEÇMİŞ.....	vi
RESİM LİSTESİ.....	xi
GİRİŞ.....	1

## BİRİNCİ BÖLÜM

### JAPON BASKI SANATLARI TARİHİ

1. JAPON BASKI SANATININ ERKEN DÖNEMİ.....	5
2. UKIYO-E.....	8
3. UKIYO-E SONRASI.....	19

## İKİNCİ BÖLÜM

### SOYUT SANAT VE JAPONYA'DA SOYUT SANAT

1. SOYUT SANAT.....	31
1.1. Soyutun Tanımı ve Başlangıcı.....	31
1.2. İlkel Sanattan Modern Sanata Soyut Sanat.....	33
1.3. Modern Toplumda Soyut Sanatın Gelişimi.....	35
2. JAPONYA'DA SOYUT SANAT.....	36
3. JAPON BASKI SANATLARINDA SOYUT SANAT.....	39

## ÜÇÜNCÜ BÖLÜM

### ÇAĞDAŞ JAPON BASKI SANATLARI VE SOYUT EĞİLİMLER

<b>1. ÇAĞDAŞ JAPON BASKI SANATLARI.....</b>	<b>41</b>
<b>2. ÇAĞDAŞ JAPON BASKI SANATLARINDA KULLANILAN TEKNİKLER.....</b>	<b>47</b>
<b>3. ÇAĞDAŞ JAPON BASKI SANATLARINDA SOYUT EĞİLİMLER.....</b>	<b>48</b>
<b>3.1. Tomio Kinoshita (1923- ?).....</b>	<b>49</b>
<b>3.2. Masanari Murai (1905- ?).....</b>	<b>50</b>
<b>3.3. Akira Kurosaki (1937- ?).....</b>	<b>52</b>
<b>3.4. Hideo Hagiwara (1913- ?).....</b>	<b>53</b>
<b>3.5. Jiro Takamatsu (1905- ?).....</b>	<b>55</b>
<b>3.6. Takeshi Hara (1942- ?).....</b>	<b>56</b>
<b>3.7. Maki Enokido (1938- ?).....</b>	<b>57</b>
<b>3.8. Toshinobu Onosato (1912-1986).....</b>	<b>58</b>
<b>3.9. Hodaka Yoshida (1926-1995).....</b>	<b>59</b>
<b>3.10. Schoichi Ida (1945-2006).....</b>	<b>60</b>
<b>3.11. Shiro Fukazawa (1907- ?).....</b>	<b>62</b>
<b>3.12. Joichi Hoshi (1913-1979).....</b>	<b>63</b>
<b>3.13. Haku Maki (1924-2000).....</b>	<b>65</b>
<b>3.14. Fumiaki Fukita (1926- ?).....</b>	<b>66</b>
<b>3.15. Kojin Toneyama (1921- ?).....</b>	<b>68</b>
<b>3.16. Kazumi Amano (1927-2001).....</b>	<b>69</b>
<b>3.17. Tokio Miyashita (1930- ?).....</b>	<b>70</b>
<b>3.18. Kusaka Kenji (1936- ?).....</b>	<b>71</b>
<b>3.19. Kunihiro Amano (1929- ?).....</b>	<b>71</b>
<b>3.20. Yoshisuke Funasaka (1939- ?).....</b>	<b>73</b>
<b>3.21. Rokushu Mizufune (1912-1980).....</b>	<b>74</b>
<b>SONUÇ.....</b>	<b>75</b>



<b>EKLER.....</b>	<b>77</b>
<b>KAYNAKÇA.....</b>	<b>90</b>

## RESİM LİSTESİ

<b>Resim 1.</b>	Bulunan İlk Tahta Baskı Örneği, Çin, 868.....	5
<b>Resim 2.</b>	“Diamond Sutra” .....	6
<b>Resim 3.</b>	Hishikawa Moronobu, “Riverboat Party” (Botta Parti).....	9
<b>Resim 4.</b>	Torii Kiyonobu, “The Actors Ichikawa Danjuro II As Soga No Goro and Ogawa Zengoro as Kudo Suketsune” (Soga Olarak Aktör Ichikawa Danjuro II Goro ve Ogawa Zengoro Olarak Kudo Suketsune), Renkli Mürekkep.....	10
<b>Resim 5.</b>	Nishikawa Sukenobu, “Girl Preparing Ink” (Mürekkep Hazırlayan Kız), İpek Baskı.....	11
<b>Resim 6.</b>	Okumura Masanobu, “A Courtesan” ( Fahişe), 1715.....	12
<b>Resim 7.</b>	Suzuki Harunobu, “Courtesan with Her Attendant” (Fahişe ile Hizmetkârı), Ağaç Baskı.....	13
<b>Resim 8.</b>	Toshusai Sharaku, “The Actor Otani Hiroji” (Aktör Otani Hiroji), Ağaç Baskı.....	14
<b>Resim 9.</b>	Torii Kiyonaga, “Cherry Blossoms at Asukayama” (Asukayama'da Kiraz Rengi Çiçekler), Ağaç Baskı.....	14
<b>Resim 10.</b>	Kitagawa Utamaro, “Two Female Figures” (İki Dişi Figür), Ağaç Baskı.....	15
<b>Resim 11.</b>	Katsushika Hokusai, “36 Views of Mount Fuji Series” (Fuji Dağı'nın 36 Görünüş Serisi), Ağaç Baskı.....	16

<b>Resim 12.</b>	Katsushika Hokusai, “The Great Wave of Kanagaw” (Kanagaw'ın Büyük Dalgası), Ağaç Baskı.....	17
<b>Resim 13.</b>	Utagawa Hiroshige, “ One Hundred Famous Views of Edo” (Edo'nun 100 Görünüşü), 1857, Ağaç Baskı.....	17
<b>Resim 14.</b>	Utagawa Hiroshige, “Sudden Shower at Ohashi Bridge at Ataka” (Ataka' Da Ohashi Köprüsünde Ani Duş), Ağaç Baskı.....	18
<b>Resim 15.</b>	Utagawa, Kuniyoshi, “Mitsukini Defying the Skeleton Specter” (Hayalet İskeleye Karşı Koyan Mitsukini), 1845, Ağaç Baskı.....	19
<b>Resim 16.</b>	Seiki Kuroda "Kohan (By The Lake)" (Kohan (Gölde)), 1897.....	20
<b>Resim 17.</b>	Goyo Hashiguchi, “Women After the Bath” (Banyodan Sonra Kadınlar), Ağaç Baskı.....	21
<b>Resim 18.</b>	Jugend Dergisi Kapağı ve Sayfa Örneği.....	22
<b>Resim 19.</b>	Ishii Hakutei, “A Standing Woman and Tea-Houses at Shibaura” (Ayakta Duran Bir Kadın ve Shibaura'daki Çay Evleri).....	23
<b>Resim 20.</b>	Yamamoto Kanae , “Fisherman” (Balıkçı), 1904, Ağaç Baskı.....	23
<b>Resim 21.</b>	Watanabe Seitei, “Bird and Flower” (Kuş Ve Çiçek).....	25
<b>Resim 22.</b>	Hasui, Kawase, “Fuji in Clear Weather After Snow From Tago Bay” (Tago Körfezinden Kardan Sonra Açık Havadaki Fuji), 1932, Ağaç Baskı.....	27
<b>Resim 23.</b>	Kanee Yamamoto, “Landscape” (Manzara), 1917, Ağaç Baskı.....	27

<b>Resim 24.</b>	Koshiro Onchi, “Kemancı”, 1914, Ağaç Baskı.....	28
<b>Resim 25.</b>	Shiko Munakata, “Ikuko”, 1956, Siyah Mürekkeple Ağaç Baskı.....	29
<b>Resim 26.</b>	Nobuya Abe, Untitled (İsimsiz) 1965, Karışık Teknik.....	37
<b>Resim 27.</b>	Mitsuo Kano, “Inazuma-Dori Series” (Inazuma Dori Serileri), 1977, Taş Baskı.....	38
<b>Resim 28.</b>	Ay-O, “Tell Me Now Why ? ” (Söyle Bana Neden? ), İpek Baskı.....	38
<b>Resim 29.</b>	Gen Yamaguchi, 1966, Ağaç Baskı.....	40
<b>Resim 30.</b>	Akira Matsumoto, “Revolution (S--8A)” (İhtilal (S--8A)), 1991, İpek Baskı.....	42
<b>Resim 31.</b>	Masuo Ikeda “Yellow Peach” (Sarı Şeftali), 1980, Taş Baskı-Gravür..	43
<b>Resim 32.</b>	Tetsuya Noda, “375 Diary” (375 Günlük), 1995, İpek Baskı.....	43
<b>Resim 33.</b>	Kiyoshi Saito, 1968, Ağaç Baskı.....	45
<b>Resim 34.</b>	Tetsuro Komai, “Face Divided” (Parçalanmış Yüz), 1953. Gravür.....	45
<b>Resim 35.</b>	Tadayoshi Nakabayashi, “Ground II” (Zemin II), 2005, Gravür.....	46
<b>Resim 36.</b>	Tomio Kinoshita, “Beautiful Pendant” (Güzel Pandantif), 1972, Ağaç Baskı.....	49
<b>Resim 37.</b>	Masanari Murai, “Work 77” (İş 77), İpek Baskı.....	51
<b>Resim 38.</b>	Masanari Murai, “Bird '83” (Kuş 83), 1983, İpek Baskı.....	51

<b>Resim 39.</b>	Akira Kurosaki, “Lost Paradise 7” (Kayıp Cennet), 1972, Ağaç Baskı.....	52
<b>Resim 40.</b>	Hideo Hagiwara, “Memory No.12” (Bellek No.12), 1992, Ağaç Baskı.....	53
<b>Resim 41.</b>	Hideo Hagiwara, “Sand Picture” (Kum Tablo), Ağaç Baskı.....	54
<b>Resim 42.</b>	Jiro Takamatsu, “Past Auction Results” (Geçmiş Müzayedenin Sonuçları), 1967.....	55
<b>Resim 43.</b>	Takeshi Hara, “Asuka 0511” (Asuka 0511), 2005, Taş Baskı.....	56
<b>Resim 44.</b>	Maki Enokido, “Flower Spirit Q” (Ruh çiçek Q), 2005, Gravür.....	57
<b>Resim 45.</b>	Toshinobu Onosato, “Earth” (Yerküre).....	58
<b>Resim 46.</b>	Hodaka Yoshida, “Budhist Statues” (Budist Heykeller), 1954, Ağaç Baskı.....	60
<b>Resim 47.</b>	Shoichi Ida, “Paper-Between A Stone and Brock”, 1983, Taş Baskı.....	61
<b>Resim 48.</b>	Shoichi Ida, “Nagare No.1” (Nagare No.1), Metal Baskı.....	61
<b>Resim 49.</b>	Shiro Fukazawa, “Wig” (Peruka), 1973.....	62
<b>Resim 50.</b>	Joichi Hoshi, “Constellation” (Takımyıldızı), Ağaç Baskı.....	64
<b>Resim 51.</b>	Joichi Hoshi, “Star (B)” (Yıldız (B)), 1969, Ağaç Baskı.....	64
<b>Resim 52.</b>	Haku Maki, “Go-1 C Blown” (Go-1 C Blown), İpek Baskı.....	65

<b>Resim 53.</b>	Haku Maki, “Sunflower” (Ayçiçeği), İpek Baskı.....	66
<b>Resim 54.</b>	Fumiaki Fukita, “Bird and Eyeball” (Kuş ve Göz Küresi) Ağaç Baskı.	67
<b>Resim 55.</b>	Fumiaki Fukita, “Fire Flower B” (Ateş Çiçeği B), Ağaç Baskı.....	67
<b>Resim 56.</b>	Kojin Toneyama, 1969, Taş Baskı.....	68
<b>Resim 57.</b>	Kazumi Amano, “Pattern (Uchi)” (Desen (Uchi)),1968, Ağaç Baskı...	69
<b>Resim 58.</b>	Tokio Miyashita, “Work V-6” (İş V-6), Ağaç Baskı ve Gravür.....	70
<b>Resim 59.</b>	Kusaka Kenji, “None” (Hiç), 1967.....	71
<b>Resim 60.</b>	Kunihiro Amano, “Low Moon - L” (Alçak Ay-L), 1961, Ağaç Baskı..	72
<b>Resim 61.</b>	Kunihiro Amano, “Dream of Fancy” (Hayalin Rüyası), 1977.....	72
<b>Resim 62.</b>	Yoshisuke Funasaka, “My Space and My Dimension-M395” (Uzayım ve Boyutum–M395), 2002, Ağaç ve İpek Baskı.....	73
<b>Resim 63.</b>	Rokushu Mizufune, 1968, Ağaç Baskı.....	74

## GİRİŞ

### Problem

Bu çalışmada, başlangıcından günümüze Çağdaş Japon Baskı Sanatları ve soyut eğilimli sanatçılar incelenmek ve değerlendirilmek istenmiştir.

Önceleri sadece dini yaymak amacıyla basılan yazılar için kullanılmış olan baskının geçmişi ilk çağlara dayanmaktadır. Çin'den sonra Japonya'da kabul gören baskı, Budist metinlerin kenarında kullanılan bitki ve çiçek gibi dekoratif elemanlarla sanatsal nitelik kazanmaya başlamış, Japon keşişlerinin Buda'ya hizmet için yaptığı baskılarda ki teknik, zamanla mükemmelleştirilmiş ve Japon baskı tarzı gelişmiştir.

Günümüzde geleneksel Japon Baskı Sanatının ilk örnekleri olarak kabul edilen baskılar, Tokugawa hanedanlığı döneminde, Edo şehrinin önemini arttırmasıyla başlamıştır. Büyüyen ve gelişen Edo ile birlikte eğlence hayatı ve Kabuki tiyatrosu önem kazanmış, sanatçılar Kabuki aktörlerinin resimlerini yapmaya başlamışlar ve ağaç baskı ile çoğaltmışlardır. İlk resimli kitaplarda metinleri süsleyen resimler zamanla kitapların çoğalmasıyla metnin önüne geçmiştir.

Edo dönemiyle başlayan geleneksel Japon Baskı Sanatları, dönemin yaşam tarzını yansıtan ukiyo-e denilen halk sanatı ile doruk noktasına ulaşmıştır. 19.yüzyılda bu sanat daha da gelişmiş ve günümüze kadar gelmiştir.

Dışa kapalı bir politika izleyen Japon hükümeti 19.yüzyılın ikinci yarısında bu anlayışını değiştirmiş, yeni ve farklı kültürlerin etkisi 20.yüzyılda giderek hissedilmeye başlanmıştır. Geleneksel Japon Baskı Sanatı; Kübizm, Fütürizm ve Soyut Sanat gibi batılı akımlardan etkilenmiştir.

Tsukuhae dergisiyle yaygınlaşmış ve benimsenmiş olan Soyut Sanat, Koshiro Onchi, Saburo Hasegawa, Masarani Murai, Toshinobu Onosato, Jiro Yoshiwara, Yoshishige Saito, Takeo Yamaguchi gibi sanatçıların figürsüz yaratıcı resimleriyle Japon sanatındaki yerini almış ve ilk soyut resim örneklerinden sonra 1935'te açılan soyut sanat okuluyla, bu sanatçılar kendi ifade tarzlarını geliştirmişlerdir. Ay-O, Nobuya Abe, Minobu Kawataba, Mitsuo Kano gibi sanatçılar soyut sanatta önemli ilerleme kaydetmişler ve geleneksel bir bakışla evrensel anlayışta soyut sanatı tanımlamışlardır.

Gen Yamaguchi, Kazumi Amano, Maki Enokido, Fumiaki Fukita, Hideo Hagiwara, Yukio Hasumi, Tomio Kinoshita, Akira Kurosaki, Kusaka Kenji, Haku Maki, Tokio Miyashita, Rokushu Mizufune, Masanari Murai, Nobuo Sato, Toko Shinoda, Hiroyuki Tajima, Kojin Toneyama, Junko Tochigi, Rei Yuki gibi ustalarla gelişimini tamamlayan soyut sanat çağdaş Japon baskı sanatında hak ettiği yeri almıştır.

Teknolojik ve endüstriyel gelişim çağdaş Japon Baskı Sanatını desteklemiş ve kazanılan uluslararası başarılarla sanatçılar geçmişi aratmamışlardır. Baskı sanatlarının anavatanı diyebileceğimiz Japonya, günümüzde baskı sanatının gelişiminde oynadığı rolü devam ettirmiş ve pek çok sanatçı bu alanda çalışmalarını sürdürmüştür. Çağdaş anlayışta yapılan resimler geleneksel tatlar taşımakta ve bu kimlikle evrensele ulaşmaktadır.

Bu çalışmada; tarihsel bağlamda, Japon Baskı Sanatının gelişimi ele alındıktan sonra Çağdaş Japon Baskı Sanatlarını, soyut eğilimler kapsamında incelemeye çalışacağız.

## **Amaç**

Japon Baskı Sanatlarını tarihsel bir süreç içerisinde başlangıcından günümüze gelişimini Çağdaş Japon Baskı Sanatlarında soyut eğilimli sanatçılarıyla tanımak, tanımlamak ve bu konu ile ilgilenen diğer araştırmacılar için kaynak oluşturmak amaçlanmıştır. Bu bağlamda aşağıdaki sorulara cevap aranmıştır.

- Japon Baskı Sanatı ilk çağlardan günümüze, teknik ve sanatsal anlayış bakımından nasıl bir süreç izlemiştir?



- Japonya’da Baskı Sanatı nasıl gelişmiştir?
- Japon Baskı Sanatlarında soyut sanatın yeri nedir?
- Japonya’da Soyut Sanat nasıl yayılmıştır?
- Japonya’da savaş öncesi ve savaş sonrası sanatta ne gibi değişiklikler olmuştur?
- Çağdaş Japon Baskı Sanatı nasıl bir gelişim izlemiştir?
- Çağdaş Japon Baskıresim Sanatında Soyut Eğilimli Sanatçılar kimlerdir?

## **Sınırlılıklar**

Çalışmanın ilk bölümünde, Japon Baskı Sanatının tarihsel gelişimine değinilmiştir. İkinci bölümde Soyut Sanat ve Japon Baskı Sanatlarında soyut sanat üzerinde durulmuştur. Üçüncü bölümde ise; Çağdaş Japon Baskı Sanatları ve Soyut Eğilimli Sanatçılar üzerinde yoğunlaşmıştır.

“Japon Baskıresim Sanatına Genel Bakış ve Soyut Eğilimler” adlı çalışmada; çok geniş bir konu olan Japon Baskı Sanatları, soyut baskı sanatçılarıyla sınırlandırılmış ancak soyut baskı yapan sanatçıları da kendi içinde sınırlandırmaya gereksinim duyulmuştur.

## **Yöntem**

Bu araştırmada Geleneksel Japon Baskı Sanatı, Çağdaş Japon Baskı Sanatları ve Soyut Sanat, Japon Baskı Sanatlarında Soyut Sanat konuları irdelenmiştir. Bu sanatlar kendi içinde ve birbirine etkisi göz önünde bulundurularak değerlendirilmiştir. Japon Baskı Sanatının geçmişten günümüze nasıl bir yol kat ettiği tarihsel gelişim içinde incelenmiştir.

Basılı ve yazılı kaynaklardan yürütülen bu çalışmada tarama modeli kullanılmış ve Japon Sanatı, Baskı Sanatı, Japon Baskı Sanatı, Soyut Sanat hakkında bilgilerin yer aldığı kitaplar incelenmiştir. Uzun yıllar Japonya’da yaşamış olan sanatçı Günseli Kato ile görüşülmüş, çalışmalarını Japonya’da sürdüren baskıresim sanatçısı Hasan Kıran’dan bilgi alınmıştır. Japon Büyükelçiliği, Türk Japon Vakfı, Bilkent Üniversitesi,

Mimar Sinan Üniversitesi, Marmara Üniversitesi, Anadolu Üniversitesi, YÖK Kütüphanesi ve internet kaynakları incelenmiştir.

### **Tanımlar**

**Estamp:** Genel olarak rulo biçiminde saklanan, ipek ya da kâğıt üzerine baskı teknikleri kullanılarak Çin’de ve Japonya’da yapılmış resim.

**Mayan Sanatı (Maya Sanatı):** Mimarlık yapıtları ve mimari bezeme alanında, M.Ö.1. yüzyıldan başlayarak Orta Amerika’da aynı adlı halk tarafından yaratılan sanat.

**Pagoda:** Budizm inancıyla bağlantılı Hint ve Çin mimarlıklarında ortaya çıkmış çokgen ya da kare planlı bir tür kule.

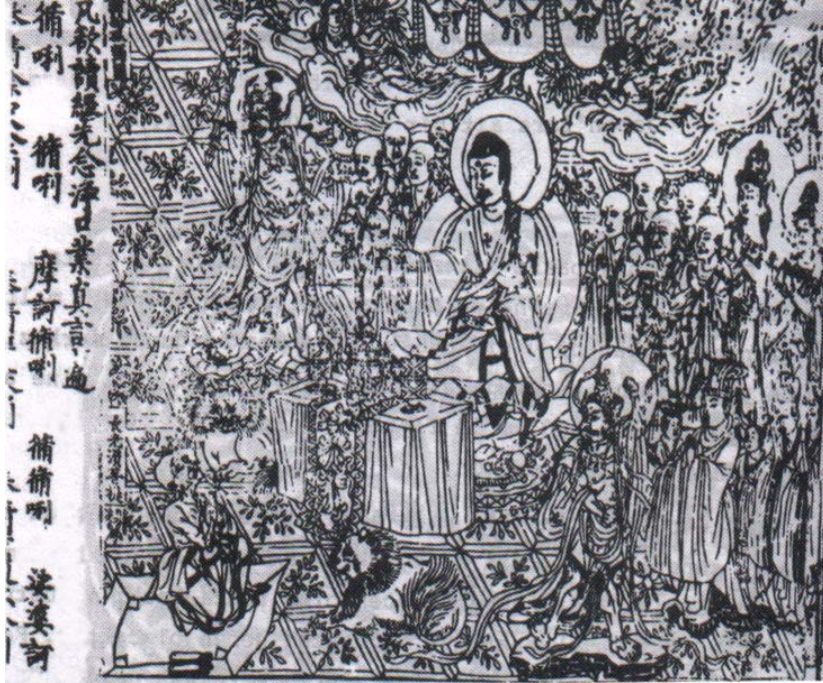
**İmpasto:** İspatula kullanılarak yapılan yağlıboya uygulama tekniği. Resmin yüzeyinde görülen ve ispatula izleri bulunan çok kalın yağlıboya katmanı.

## BİRİNCİ BÖLÜM

### JAPON BASKI SANATLARI TARİHİ

#### 1. JAPON BASKI SANATININ ERKEN DÖNEMİ

Günümüze ulaşan en eski örnekler Japonlara ait olmasına rağmen, baskının ilk kez Çin’de yapıldığı bilinmektedir. M.Ö.105 yılında kâğıdın bulunmasından sonra tamamı yazıdan oluşan bu baskılar, tahta kalıplar mürekkeplenerek, kâğıt ve ipek üzerine basılarak gerçekleştirilmiştir. Zaman içinde kötü ruhları dağıtmak amacıyla taoist keşişler tarafından yapılan baskılar, 7. ve 8.yüzyıla gelindiğinde sanatsal nitelikler kazanmaya başlamıştır. Çin’deki toplumsal katliamdan kaçan keşişlerin Japonya’ya sığınmasıyla Japonya baskıresimle tanışmıştır (bkz. Resim 1) (Salur, 1995).



**Resim 1.** Bulunan İlk Tahta Baskı Örneği. Çin, 868.

**Kaynak:** Akalan, Güler. **Gravür.** Kale Seramik Sanat Yayınları, 2000.

Çin'den sonra Japonya'da heyecanla karşılanan ve benimsenen baskı erken dönem Budist metinlerinde görülmüştür. Kâğıt, ipek ve deri üzerine basılan bu metinlerin etrafında yüzyıl sonra tahta kalıpların oyulup basılmasıyla bitki ve çiçek gibi dekoratif öğelere yer verilmeye başlanmıştır. Bu dekoratif öğelerden oluşan tahta baskılar günümüze kadar gelmiştir.

M.S. 764 yılında Japon İmparatoriçe Shotoku her biri Budizm'in çekiciliğini içeren bir milyon minyatür pagodasının yapılmasını emretmiştir. Bunun üzerine ilk basılı kitap olarak kabul edilen ve resim etkisindeki ilk ağaç baskı "Diamond Sutra" öğretisi M.S. 868 yılında Budist rahipler tarafından basılmıştır (bkz. Resim 2) (Akalan, 2000).



Resim 2. "Diamond Sutra".

**Kaynak:** <http://www.estatelegacyvaults.com/legacy/%20%20Diamond%20Sutra.jpg>

12.yüzyıla kadar Japon keşişler tarafından aydınlanmaya ulaşmak, Buda'ya hizmet etmek ve Budizm'i yaymak amacıyla yapılan baskılar, el yazılarını toplamak için ideal bir yol olmuştur. Zaman içinde keşişlerin tahta kalıbı kullanma becerilerini geliştirmeleri, baskıyı mükemmelleştirmelerine olanak sağlamıştır (Cawthorne, 1997).

15.yüzyıla kadar üretilen baskılarda Çin etkisi fazlasıyla görülmüş ve Çin tarzında üretilen Budist metinleri görkemli bir şekilde ön sayfalara basılmıştır. 15.yüzyıla gelindiğinde ise baskılarda Japon tarzı açıkça görülmeye başlanmıştır.

Ortaçağda devam eden iç savaş ve huzursuzluk ortamı baskının yayılmasını engellemiştir. 16.yüzyılın sonuna kadar baskı manastır ve tapınaklarda sınırlı kalmış ve sanat böyle bir ortamda gelişmeye başlamıştır. Savaş sonrası güçlenen samuraylar, kendi güçlerini göstermek için kaleler ve muhteşem köşkler inşa etmişler, yeni evlerini dekore ettirmek için sanatçılar ve ustaları çalıştırmışlardır.

Tokugawa hanedanlığı döneminde (1603), Shogun, Edo (bugünkü Tokyo) kentini merkez olarak seçmiş, feodal derebeylerin ve samurayların her iki yılda bir yıllarını Edo'da (Tokyo) geçirmeleri istenmiştir (Akalan, 2000). Önemsiz bir yer olan Edo, büyüüp güzelleşmeye başlamış ve bu dönemde halk sınıflara ayrılmıştır. Edo'da büyüyen memur ordusu ile eğlenceye düşkün Shogun ve çevresinin yarattığı satın alma gücünden tüccarlar ve sanatçılar yararlanmışlardır. Tüccarlar üst tabakanın ayrıcalıklarına sahip olamamalarına rağmen zamanla para sahibi olmuşlar ve güçlenmişlerdir (Günay, 1986).

Tokugawa'nın idaresi altında 265 sene kalan Edo, 1868 yılına kadar büyük siyasi değişimler yaşamış olmasına rağmen canlı ve lüks sanat tarzını 17.yüzyılın ikinci yarısına kadar sürdürmüştür. Ekonomik durumun iyileşmesi başkent Edo'yu geliştirmiş, Kyoto ve Nara ile birlikte Japonya'nın kültür merkezlerinden biri haline getirmiştir. Ekonomik güç sahibi olan kentsoyluların sanat alanında, sanatın oluşması konusunda söz sahibi olmaya başlaması sonucunda da yakın çağ Japon Sanatı gelişmeye başlamıştır (Idemitsu, 1986).

Bu dönemde ressamlar, meşhur oyuncuların resimlerini tahta baskılarla çoğaltmışlardır (Cawthorne, 1997). Bu konuların seçilmesinde Edo şehrinin zengin yaşam ve eğlence merkezi olması, orta sınıf tüccarların en önemli eğlencesi olan Kabuki Tiyatrosunda günlerini geçirmeleri etkili olmuştur. Kabuki'de "shamisen" denilen ve üç telli sazla söylenen, şarkılı hikâyelerde; tarih, kahramanlık maceraları, geysaların aşkları gibi

birçok güncel konular işlenmiştir. Sonu ölümle biten, gerçekçi bir mantık ve ahlak anlayışı olan bu oyunlarda, toplum ahlakını zedeleyecek en küçük yanlış ya da ümitsizliğe yer verilmemiştir. Hem gerçek yaşamda hem de tiyatrodaki bu bakış değişmemiş ve Kabuki sanatçıları toplum tarafından saygı gören kişiler olmuştur (Günay, 1986).

Tüccarların hanımları ve kızlarının tercih ettiği Kabuki; hem kadınlar hem de erkekler tarafından ilgiyle izlenmiş ve şanslı olan hanımlar bu aktörleri kendilerine âşık etmişlerdir. Burjuva sınıfı zamanın çoğunu eğlence yerlerinde ve kabuki tiyatrolarında geçirmeye başlamıştır. Tüccar sınıfının daha varlıklı hale gelmesiyle kitaplar ve baskılarda büyük gelişmeler olmuş, 1650 yılı civarı ilk Japon resimli kitapları görülmeye başlanmış ve en erken örnekler basit tomarlar şeklindeyken, gittikçe daha iyi olmuştur. Zamanla kitaplar basılmış ve ciltlenmiştir. Ağaç baskıların kitap resimlemede kullanılmasıyla, resim ve metin yan yana daha kolay basılmıştır.

İlk önceleri metinlere eşlik eden resimler zamanla egemenliğini daha fazla hissettirmeye başlamış ve okuma yazma bilmeyenler için çok sayıda resimli kitaplar basılmıştır. “Shunga ve bahar resimleri” diye adlandırılan bu baskılardan büyük ölçüde erotik resimler içeren kitaplar basılmış ve Shunga geleneği Edo dönemi boyunca devam etmiştir (Cawthorne, 1997).

## 2. UKIYO-E

17.yüzyılda ortaya çıkan ve Japonya’yı etkisi altına alan ukiyo-e “yüzen dünyanın resimleri” denilen halk sanatı, Edo döneminin en önemli resim sanatı olmuştur. “Kentli ressam” diye adlandırılan ustalar tarafından yapılan, gündelik yaşam tasvirlerine yer veren bu resimler, kentsoylu sınıfın sanatı olarak bilinmektedir. Dönemin yaşamını olduğu gibi yansıtan resimlerin konularını, güzel kadınlar – geyşalar (bijin), piknikler, festivaller, erotik resimler (shunga), mitolojik sahneler (abuna-e), Kabuki Tiyatrosu, sumo güreşleri, güzel manzaralar (meisho) ile kuş ve çiçek (kacho) resimleri oluşturmaktadır. Bu resimler estamp denilen baskı yöntemi ile çoğaltılmış ve teknik olarak tahta baskı kullanılmıştır. Ressamın siyah beyaz yapmış olduğu resim, hangi

renklerin kullanılacağı yazılarak kalıpçıya ulaştırılmış, resim için kalıpçı tarafından ayrı ayrı tabakalar halinde kalıplar hazırlanmıştır. Oyulmuş kalıplar baskıcıya verilmiş, o da renkleri basmıştır. Üç farklı aşamadan geçen kalıptan en çok 600 baskı yapılmış ve ilk ikiyüz baskıya daha fazla değer verilmiştir (Günay, 1986). Ukiyo-e, o yıllardaki Japonya'yı ve Japon insanını anlatan halk sanatı olarak kabul edilmiştir. “Okyo ve Şico okullarının hayvan ve çiçek resimlerinde uzmanlaşmış sanatçıları da zevk ve lükse düşkün bu sınıf için çalışmaya başlamışlardır” (Aalan, 2000).

12.yüzyıldan beri Japon Sanatı içinde yer alan ağaç baskı, önceleri sadece kompozisyonların ana hatlarını belirlemede kullanılmış, Ukiyo-e ile beraber ise toplumsal konular, ağaç baskının işlevini farklı kılmıştır (Eczacıbaşı, 1997). Japonya’da yapılan baskılarda önceleri dinsel konular işlenirken, 17.yüzyılla beraber din dışı konular ele alınmaya başlanmış ve ağaç baskıyı bu anlamda ilk uygulayan sanatçı Moronobu olmuştur (bkz. Resim 3).



**Resim 3.** Hishikawa Moronobu, “Riverboat Party” (Botta Parti).

**Kaynak:** Whitford, Cecilia. **Japanese Prints.** Londra: Thames and Hudson Ltd., 1977.

Japon Baskı Sanatının ilk büyük ustası Hishikawa Moronobu (1615–1694), baskıyı kitap resimlemenin dışına taşımıştır. Baskılarında sağlam çizgilerle siyah beyaz (sumizuri-e) yaptığı insan ve manzara resimleri dönemin ilk örnekleri olarak kabul edilmiştir. Siyah beyaz yaptığı çalışmalarını elle renklendiren Moronobu'nun stilize yaklaşımı ve özgür renk kullanımı onun baskılarını ilkelikten kurtaramamıştır.

Siyah beyaz baskının giderek gelişmesi ile ukiyo-e baskı, ilkelikten çıkmış ve başarılı örnekler görülmeye başlamıştır. Torii okulunun kurucusu ve siyah beyaz baskılara fırçayla renklendiren sanatçılardan biri Torii Kiyonobu'dur (1664–1729) (Eczacıbaşı, 1997). Sanatçı, tiyatro dünyasını ve oyuncuların portrelerini hassas bir şekilde sahne ve çayevi atmosferinde resimlemiştir (bkz. Resim 4) (Eichenberg, 1976).



**Resim 4.** Torii Kiyonobu, “The Actors Ichikawa Danjuro II as Soga no Goro and Ogawa Zengoro as Kudo Suketsune” (Aktör Ichikawa Danjuro II Soga gibi Goro gibi değil ve Ogawa Zengoro Kudo Suketsune gibi), Renkli Mürekkep.

**Kaynak:** <http://www.asia.si.edu/collections/medium/F1898.14.jpg&imgrefurl>



Kurum ve tutkalın birbiriyle karışımı sumi'den siyah mürekkep, pirinç ezmesi ve boya karışımından renkli mürekkep elde edilmiştir (Köse, 1992). Renkli boyanın elde edilmesiyle baskılarda birden fazla renk kullanılmaya başlanmıştır.

Başlangıç tarihi yaklaşık olarak 1715 ile 1745 yılları arasında gerçekleşmiş “tan-e” denilen elle renklendirilmiş baskılarda kırmızı renk kullanılmış ve Tan-e baskıları koyu pembe ile renklendiren “beni-e” baskılar takip etmiştir.

Birden fazla kalıp kullanılarak oluşturulan renkli baskılar 18.yüzyılın 30’lu 40’lı yılları arasında yapılmaya başlanmıştır (Köse, 1992). 1740 civarında tek bir kalıp yerine üç veya daha fazla kalıp kullanılarak oluşturulan “benizuri-e” denilen renkli (kırmızı, sarı, yeşil, mavi) baskılar elde edilmiştir (Eczacıbaşı, 1997).



**Resim 5.** Nishikawa Sukenobu, “Girl Preparing Ink” (Mürekkep Hazırlayan Kız), İpek Baskı.

**Kaynak:** [http://www.smithsonianeducation.org/educators/lesson\\_plans/art\\_design.htm](http://www.smithsonianeducation.org/educators/lesson_plans/art_design.htm)

Bu dönemde Nishikawa Sukenobu (1671-1751), sayısız kitap resimlerinde zamanın umumi, anlık görüntülerini kaligrafik vuruşlarla sunmuş, çok başarılı olamasa da altı renk baskıyı denemiştir (bkz. Resim 5). Yine aynı dönemlerde yaşamış çok yönlü, yetenekli ve yenilikçi bir sanatçı olan Okumura Masanobu (1686–1764) benizuri-e tekniğini uygulayan ilk sanatçılardan biri olmuştur. Pek çok konuda çalışma yapmasına rağmen kadınları bilgilendirici çalışmalarında Japon kadınına şükretmiş ve bu

çalışmalarında perspektif hissini geliştirmiştir. Suluboya pigmentine altın tozu ve verniği karıştırarak renklerin parlaklığını sağlamış ve böylece benizuri-e'yi geliştirmiştir. Daha çok laik ve dinsel festivallerin duyurularını yapan baskıları dikey sütunlar şeklinde tasarlamıştır (bkz. Resim 6). İşikava Toyonobu (1711–1785) da çalışmalarlarıyla bu tür resimleri destekleyen diğer sanatçılardan biri olmuştur.



**Resim 6.** Okumura Masanobu, “A Courtesan” (Fahişe), 1715.

**Kaynak:** [http://www.artcyclopedia.com/artists/detail/Detail\\_masanobu\\_okumura.htm](http://www.artcyclopedia.com/artists/detail/Detail_masanobu_okumura.htm)

İlk kez Sukenobu tarafından denenen çok renkli baskı türü “Nişiki-e”, 1765 dolaylarında büyük gelişme göstermiştir. Yedi sekiz renk kullanılan baskılarda kusursuz bir baskı elde edilmiştir. 18. ve 19.yüzyıla kadar varlığını sürdüren bu baskılar, sanatçı ile beraber kesici ve basıcı gibi kendi dalında uzman kişilerin katılımıyla gerçekleştirilmiş, kiraz veya armut ağacının kullanıldığı çalışmalarda ağacın dokusundan yararlanılmıştır. Metal ve küçük bıçaklarla şekillendirilen ağacın yüzeyine mürekkep doğrudan sürülmüş ve her renk için ayrı kalıp kullanılmıştır.

Nişiki-e baskının gelişiminde büyük pay sahibi olan Suziki Harunobu (1725–1770), genç kadınların tüy gibi hafif güzelliğini ev yaşamı içinde işlemiş ve ağaç baskılarında

onbir ayrı rengi kullanmıştır. Daha önce işlenen Tokyo gece hayatı, eğlence semtleri yerine resimlerinde tüm zarıflığı ve yumuşaklığıyla kadınları çizmiştir (Eczacıbaşı, 1997). Kuş ve çiçek resimlerinin yanı sıra, Yoshiwara'nın güzelliklerini anlattığı büyük boyutlu baskılar yapmış olan sanatçı, gerek manzara gerek ev içinde olsun insanları gerçek mekânlarda resmetmiştir (bkz. Resim 7).



**Resim 7.** Suziki Harunobu, “Courtesan with Her Attendant” (Fahişe ile Hizmetkârı), Ağaç Baskı.

**Kaynak:** Whitford, Cecilia. **Japanese Prints.** Londra: Thames and Hudson Ltd., 1977.

Aynı yüzyılda aktif olan, renkli baskı yöntemini uygulamış Koryusai, Şunşo, Katsunaga, Ipputsusai Bunço, Torii Kiyonaga, Utamaro, Hosoda (Çabunsai) Eişi (1756–1826) ve Toşusai Şaraku gibi sanatçılar ukiyo-e baskıyı en üst seviyeye getirmiş ve günlük yaşamın canlılığını yansıtan resimler yapmışlardır.

Noh aktörleri ve dansçılarının portrelerini karikatürize eden Toshusai Sharaku (1749–1803) bir yıldan az zamanda yüz kırk baskı tasarlayıp basmıştır. Sharaku, portrelerindeki kaş, ağız, göz ve mimikleri çarpıcı bir şekilde işlemiş ve bu çalışmalarıyla tanınmıştır. Sanatçılara ait portrelerinde dinamizm ve hiddeti canlandırdığı baskıları bilinen en iyi baskılarıdır (bkz. Resim 8).



**Resim 8.** Toshusai Sharaku, “The Actor Otani Hiroji” (Aktör Otani Hiroji), Ağaç Baskı.

**Kaynak:** Harris, Nathaniel. **Japanese Prints.** Londra: Studio Editions Ltd., 1994.

18.yüzyılın sonuna doğru Torii okunun dördüncü kuşak başkanı Torii Kiyonaga (1752–1815) dönemin birçok öğrencisi gibi ustasının ismini kullanmıştır. Resimlerinin zeminini tamamen manzara resimleriyle kaplayan ilk ukiyo-e sanatçısı olmuştur. Nehir kenarında gezinenleri, kalabalık caddeleri ve binaları kullandığı kompozisyonlarında üç dört sahneyi birleştirmiştir. Güzellik idealine getirdiği yeni kavramla zirveye ulaşan sanatçı çalışmalarında olgun kadınları çizmiştir (bkz. Resim 9).



**Resim 9.** Torii Kiyonaga, “Cherry Blossoms at Asukayama” (Asukayama’da Kiraz Rengi Çiçekler), Ağaç Baskı.

**Kaynak:** Harris, Nathaniel. **Japanese Prints.** Londra: Studio Editions Ltd., 1994.

Ukiyo-e'nin altın çağının en büyük sanatçısı olarak kabul edilen Kitagawa Utamaro, (1753–1806) kitaplar, şiirler ve tiyatro afişleri resimlemiştir. Utamaro siyah beyaz çalıştığı ince uzun baskılarında, figürleri genellikle portre ve yarım gövdeyle sınırlamıştır (Eczacıbaşı, 1997). Kısa hayatında binden fazla baskı yapan sanatçı, kuş, böcek, balık gibi hayvan ve doğa resimlerinin yanında tüm dokunaklılıkla ve güzelliğiyle kadınları çalışmıştır. Resimlerindeki kadınları genellikle uzun boylu, ince ve hassas tipler olarak betimleyen sanatçı, yaşamının son on yılı içerisinde ana ve çocuk temalı resimler yapmıştır (Köse, 1992). 1805 yılında hapisaneye giren sanatçı burada sağlığını yitirmiş ve 1806 yılında ölmüştür (bkz. Resim 10).



**Resim 10.** Kitagawa Utamaro, “Two Female Figures” (İki Dişi Figür), Ağaç Baskı.

**Kaynak:** Nigel, Cawthorne. **The Art of Japanese Prints.** United States: Laurel Glen Publishing, 1997.

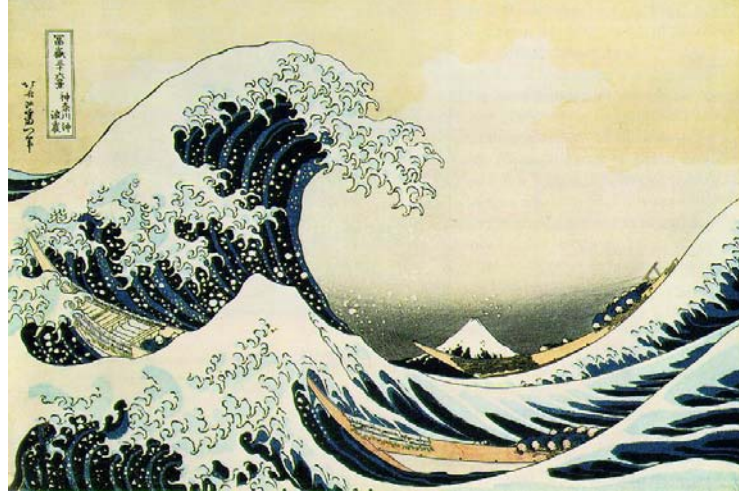
Siyasal yaşamdaki gerginlik ve sosyal yaşamdaki değişiklikler sonucu seyahat alışkanlığının yaygınlaşması tiyatro ve eğlence dünyasına olan ilgiyi azaltmıştır. Sosyal ve siyasal yaşamdaki değişiklikler ukiyo-e baskılarının konularını etkilemiş ve manzara resmi geleneği başlamıştır.

“19.yüzyılda sanat daha da geliřti. En büyük ustalar Hokusai ve Hiroshige’dir” (Günay, 1986). Japon baskı resminin en popüler iki isminden biri olan Katsushika Hokusai (1760–1849), son dönem Japon baskı resminin bütün geliřmelerinden yararlanarak yeni bir üslup oluřturmuřtur. Japon halkının geleneksel yařam biçimi ve çarpıcı kent görünümleriyle ele aldıđı resimlerinde Hokusai’nin sınırsız düş gücünün fantezileri çizgi tekniđiyle anlam kazanmıřtır (Eczacıbaşı, 1997). Sanatçı çok sayıda renkli baskı ve grafik çalıřması yapmıřtır. ‘Deli ihtiyar ressam’ olarak tanınan sanatçının “Fuji-Yama Dađının 36 Farklı Görüntüsü” en ünlü baskı serisidir. řehirlerin ünlü köprülerinin görkemli görüntüleri, dalga, rıhtım gibi konuları defalarca tekrarlamıř olan sanatçının resimlerinde hareket halinde, narin, zarif ve duygulu insan figürleri, çiçekler, hayvanlar görülmüřtür. Duvar resminin etkilerinin görüldüğü çalıřmalarında sembolvari manzara sanatı, dekoratif ve anıtsal bir řekilde iřlenmiřtir. Sanatçının tek bir konuya deđiřik yaklařımlarındaki geniş hayal gücü ve kompozisyonlarındaki farklı bakıř açısı bugüne kadar bařka hiçbir sanatçıda görülmemiřtir (bkz. Resim 11, 12).



**Resim 11.** Katsushika Hokusai, “ 36 Views of Mount Fuji Series” ( Fuji Dađı’nın 36 Görünüř Serisi), Ađaç Baskı.

**Kaynak:** Nigel, Cawthorne. **The Art of Japanese Prints.** United States: Laurel Glen Publishing, 1997.



**Resim 12.** Katsushika Hokusai, “The Great Wave of Kanagaw” (Kanagaw'ın Büyük Dalgası), Ağaç Baskı.

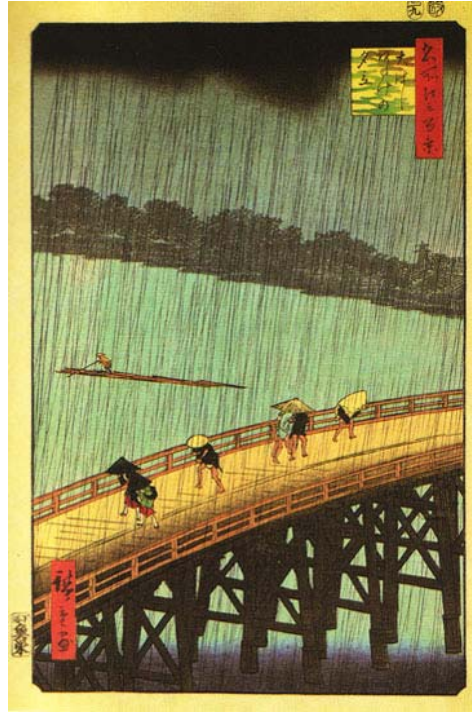
**Kayak:** Nigel, Cawthorne. **The Art of Japanese Prints.** United States: Laurel Glen Publishing, 1997.



**Resim 13.** Utagawa Hiroshige, “ One Hundred Famous Views of Edo” (Edo’nun 100 Görünüşü), 1857, Ağaç Baskı.

**Kaynak:** [http://www.museum.cornell.edu/HFJ/permcoll/asia/asia\\_jap.htm](http://www.museum.cornell.edu/HFJ/permcoll/asia/asia_jap.htm)

Utagawa Hiroshige (1797–1858) ufuk çizgisini aşağı indirerek, manzara resmindeki görüş açısını değiştirmiş bir manzara ressamıdır. Sanatçı batı sanatından etkilenmiş fakat daima Japon kalmıştır. “Yoshiwara’da Çiçekli Kirazlar” adlı eserinde perspektif, Van Gogh resimlerinde gördüğümüze çok benzemektedir. Resimdeki desen ve gölgesiz biçimlendirme Van Gogh’un Japon sanatına etkisini açıkça göstermiştir. Hiroshige, çizgilerle var olan optik görüntüyü olduğu gibi yansıtmıştır (Turani, 1992). Sanatçının manzaralarında görülen insanlar, onun insan çizimindeki ustalığını gözler önüne sermiştir. Tabiatın değişik anlarını şaşırtıcı bir gerçeklikle ve ince, hassas duygularla dolu bir atmosferle yakalamıştır. “Edo’nun 100 Görüntüsü” adlı seri Hiroshige’nin en önemli manzara dizisidir (bkz. Resim 13, 14).



**Resim 14.** Utagawa Hiroshige, “Sudden Shower at Ohashi Bridge at Ataka” (Ataka’ Da Ohashi Köprüsünde Ani Duş), Ağaç Baskı.

**Kaynak:** Harris, Nathaniel. **Japanese Prints.** Londra: Studio Editions Ltd., 1994.

Her iki sanatçı da, Ukiyo-e konularından uzaklaşarak manzara resmi yapmış ve gerek batılı, gerek Japon eleştirmenler tarafından bu sanatçılar, akımın son ustaları olarak kabul edilmişlerdir. Hokusai ve Hiroshige ile yeniden canlanmış olan Japon renkli ağaç gravürçülüğü aynı zamanda sona ermiştir.



### 3. UKIYO-E SONRASI

19.yüzyılın ikinci yarısı yabancı ülkelerin Japonya'ya ulaşmasıyla dışarıya kapalı olan toplumda bilgiye karşı ilgi uyanmış ve Japon hükümeti, dışa kapalı siyasetini sona erdirerek yeniliğe kucak açmıştır. Kapılarını başka ülkelere açan Japonya'ya pek çok farklı kültür gelmiş ve böylece Japon Kültürü çağdaş bir döneme girmiştir.

1868'den sonra hızlı modernleşme dönemi geçiren Japonya bir yandan kendi ulusal benliğini ve bilincini oluştururken bir yandan da batılılaşma sürecine girmiştir. 1877'den sonraki reform hareketleri ile ordu ve endüstri kurumları gibi pek çok alanda batı etkileri görülmeye başlamış, batı gerçekçiliğinin etkisiyle geleneksel Japon resmi gerileme göstermiştir (Eczacıbaşı, 1997). 1888'de Tokyo Güzel Sanatlar Okulu'nun kurulmasıyla geleneksel sanat yeniden canlanmıştır.

Batı etkisiyle çağdaş akımlar Japon Sanatına girmiş ve geleneksel konularda çağdaş yorumlar başlamıştır. Kübizm, Ekspresyonizm, Fütürizm, Sürrealizm, Soyut Sanat gibi modern sanat akımları ukiyo-e çalışmalarına girmiş ve çok derinlemesine, ustaca çalışmalar olmasa da modern resim veya grafik sanatı Japon baskılarında görülmüştür.



**Resim 15.** Utagawa, Kuniyoshi, “Mitsukini Defying the Skeleton Specter”( Hayalet İskelete Karşı Koyan Mitsukini), 1845, Ağaç Baskı

**Kaynak:** Nigel, Cawthorne. **The Art of Japanese Prints.** United States: Laurel Glen Publishing, 1997.

Batıdan ve modern sanatlardan en fazla Utagawa Okulu etkilenmiştir. Utagawa Kuniyoshi'nin yeni gerçekçilikten aldığı ilhamla yaptığı baskılarında batı etkisi açıkça görülmüştür. Yeni gerçekçilik akımı sonrasında Japonya'da fotoğrafçılığa ilgi artmıştır (bkz. Resim 15).

20. yüzyılda monarşik devlet yapısı, askeri veya yeni oluşan farklı siyasi gruplara karşı çıkmış ve bu, Meiji dönemi son bulana kadar devam etmiştir. Meiji liderleri ulusal değerleri korumuş, batıdan aldıkları felsefi ideolojileri değil, pratik bilgiyi kullanmışlardır.

Ulusal tutuculuk halk tarafından desteklense bile bazı genç entelektüeller batı düşüncesini benimsemiştir. Sanatçılar giderek devletten soyutlanmış ve kapılarını dış dünyaya açmıştır. Nanga ve Nihonga okulları batı tarzı etkisini göstermiş ve Japon sanatı hiç olmadığı kadar modern olmuştur. Sanatçılar için karışık bir dönem olsa da pek çok sanatçı için esin kaynağı oluşturmuştur.



**Resim 16.** Seiki Kuroda "Kohan (By The Lake)" (Kohan (Gölde)), 1897

**Kaynak:** [www.kyoto-u.ac.jp/.../forefront/rakuyu09\\_b.htm](http://www.kyoto-u.ac.jp/.../forefront/rakuyu09_b.htm)

Paris'te büyük üne sahip olmuş Kuroda Seiki gibi sanatçılar yurtdışına açılmıştır. Kuroda Seiki, 1893'de ülkesine dönmesiyle Japonya'da batı tarzı resim dönemi başlamıştır (bkz. Resim 16). Batıdan etkilenen 20.yüzyıl baskı sanatçılarından Goyo Hashiguchi (1880–1921), Kuroda Seiki'den batı stilinde baskı yapmayı öğrenmiştir.

Hiroshige ve Utamaro'ya nazaran onun resimlerinde Gauguin etkisi daha fazla görülmüştür. Çoğu modern ukiyo-e sanatçıları gibi Goyo baskının farklı aşamalarında çalışmış, sadece tasarım yapmamış aynı zamanda kalıp hazırlamış ve basmıştır (bkz. Resim 17) (Cawthorne, 1997).



**Resim 17.** Goyo Hashiguchi, “Women After the Bath” (Banyodan Sonra Kadınlar), Ağaç Baskı.

**Kaynak:** Harris, Nathaniel. **Japanese Prints.** Londra: Studio Editions Ltd., 1994.

1900’lerde Japon sanatçılar Avrupa ve Amerika’da ki çağdaşlarıyla aynı sanat bilgisine sahip olmuşlardır. Batının dili ve kültürünü iyice tanıyan Aoki Shigeru, Fujishima Takeji ve Okada Saburosuke gibi genç sanatçılar geleneksel ile modern birleştirmiş ve batı kaynaklarıyla otantik eserler üretmişlerdir.

Japon Sanatı, 20.yüzyıl ile başlayan yeni sanat akımlarının etkisi ve yeni sanat topluluklarıyla kaotik bir dönem geçirmiştir. Japonların gelenekseli batılılaşmadan koruma eğilimi, modern Japon Sanatının ayırt edici bir özelliğidir. Resim sanatında yaşanan çalkantılar, 20.yüzyılın başında baskı sanatını etkilemiştir. Baskı sanatı ve resim bu karışık dönemden beraber geçmiş ve bu dönemde baskı sanatçıları kendilerini ressam olarak görmüşlerdir. Sasaku Hanga sanatçıları seçtikleri alan ne olursa olsun kendilerini ressam olarak tanıtmışlardır.

Batı sanatı, ressam ve baskı sanatçıları yeni fikir ve ifade tarzı ile etkilemiştir. Bu dönemde Art Nouveau akımından özellikle dekoratif sanatlar ve mimari alanları etkilenmiştir.



**Resim 18.** Jugend Dergisi Kapağı ve Sayfa Örneği

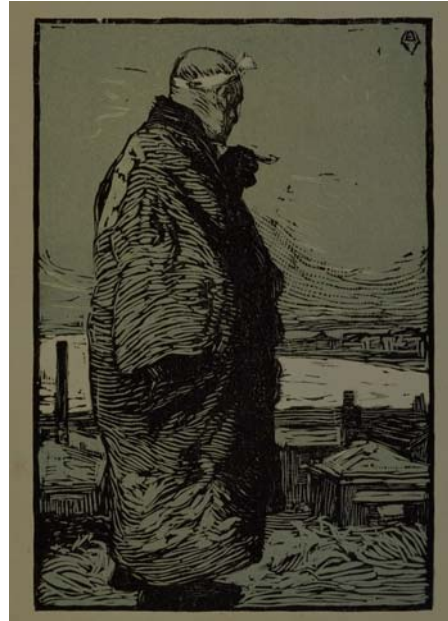
**Kaynak:** <http://wul.waseda.ac.jp/collect/yo/sf134-e.html>

1896 da basılmaya başlayan Jugend Dergisi, grafik tasarım ve illüstrasyonlarıyla ‘Hosun Grubu’ (Oda Kazuma, Sakamoto Henjiro ve Hirafuku Hayakusu) farklı ve yaratıcı yönleriyle Sasaku Hanga hareketlerini etkilemiştir (bkz. Resim 18). Grafik ve illüstrasyon çalışmaları yapan Hosun Grubu, Ishii Hakutei’nin Tokyo’nun on iki görünüşü ve Yamamoto Kanae’nin baskıları ile beraber gruptan ayrı ilk çalışmalarını yapmışlardır (bkz. Resim 19, 20).



**Resim 19.** Ishii Hakutei, “A Standing Woman and Tea-Houses at Shibaura” (Ayakta Duran Bir Kadın ve Shibaura’daki Çay Evleri).

**Kaynak:** <http://www.morra-japaneseart.com/gallery/prints/artists/hakutei.htm>



**Resim 20.** Yamamoto Kanae , “Fisherman” (Balıkçı), 1904, Ağaç Baskı.

**Kaynak:** <http://search-art.aac.pref.aichi.jp>

Tahta baskı bu dönemde çok tercih edilen popüler bir teknik olmasına rağmen 1880’de yapılmış bir baskı ile 1905’te yapılmış bir baskı arasında pek fark görülmemiştir. Tahta baskının özellikleri büyük bir tutuculukla devam ettirilmiştir.

Kobayashi Kiyochika, Ogata Gekko, Watanebe Seitei dönemin bilenen en iyi tahta baskı sanatçılarıdır. Kiyochika’nın resimlerindeki perspektif anlayışı ve gölge batı sanatı etkilerini içermektedir. Seitei ve Gekko geleneksel tarzda çalışmaya devam etmişlerdir.

Modern Japon baskıresminin başlamasıyla Hosun Grubunun kararlı tutumu, Sosaku Hanga hareketlerinin ani çıkışı ve Shin Hanga’nın doğuşuyla 1950’lere kadar Japon sanatının ana hatları belirlenmiştir.

Meiji döneminin son bulmasıyla Taisho dönemi başlamış, eski devlet adamları, askerler ve yeni parlamenterler arasındaki sürtüşme krize sebep olmuş ve kriz, siyasi partileri güçlendirmiştir.

1905’ten sonra kentlerdeki endüstrileşme, 1. Dünya Savaşı ile hızını arttırmıştır. Kentlerdeki bu ekonomik büyüme köyden kente göçü sağlamış ve genellikle kır yaşamını tercih eden Japonlar, şehir hayatı yaşamaya başlamışlardır.

Batı sanatının kendi içinde yaşadığı devrimsel gelişmeler sonunda yeni sanat akımları doğmuştur. Avrupa bu dönemde Kübizm ve Soyut Sanat etkisinde kalmış; bu etkiler Japonya ve Amerika’da aynı zamanda görülmüştür.

Avrupa’da eğitim alan Miami Kunzo (1883–1950) küçük ölçülerde yaptığı tahta baskılarıyla ve farklı teknik kullanımıyla kendisinden önceki sanatçılardan farklı tarzı Sosaku Hanga grubunun gelişmesine kaynak olmuştur. Çok ince tabakalar şeklinde kullandığı ve üst üste getirerek bastığı renkleri ile sıra dışı bir canlılık yakalamıştır.

Japonya’da soyut sanat Tsukuhae sayfalarıyla yaygınlaşmıştır. Derginin sayfaları sembolik soyut çalışmalarla süslenmiş tahta bloklarla basılmıştır. Tanaka Kyokichi,

Shizuo ve Koshiro Onchi gibi Tsukuhae sanatçıları eserlerini netlik ve yoğunluk üzerine şekillendirmişlerdir. Tsukuhae batı tarzında resimler yapan sanatçılara önder olmuş ve bu sanatçıların baskı sanatına ilgisini arttırmıştır. Dergi Japon sanatındaki değişimi gözler önüne sermiştir.

Seitei Watanabe tahta baskıyı röprodüksiyonun dışına çıkarmış ve farklı grafik çalışmaları yapmıştır. Röprodüksiyon incelemelerinden öğrendiği teknik beceriyle ve kendine has baskıları ile dönemin diğer baskı sanatçılarından farklı resimler yapmış olan sanatçı, Shin Hanga hareketlerinin güçlenmesine katkıda bulunmuştur (bkz. Resim 21).



**Resim 21.** Watanabe Seitei, “Bird And Flower” (Kuş Ve Çiçek).

**Kaynak:** [http://miniaturejapaneseprints.com/\\_wsn/page2.htm](http://miniaturejapaneseprints.com/_wsn/page2.htm)

Toplumdaki büyüyen liberasyon Taisho döneminde açıkça görülmeye başlamış; 1920’de savaşla beraber ülkenin refahı son bulmuş ancak ekonomik büyüme devam etmiştir. 1923’te Tokyo’yu yerle bir eden büyük deprem, endüstrileşme sonucu şehirde yaşamaya başlayan yüzlerce insanın hayatına mal olmuştur. Büyük deprem ve yangın sonrasında Tokyo yeniden inşa edilmiş ve geleneksel doku korunarak şehrin daha modern bir görünüm kazanması sağlanmıştır.

Japonya'nın geçirdiği bu çalkantılı dönem sosyal yaşamı etkilemiş ve batı yaşam tarzı kabul görmeye başlamıştır. Geleneksel yapı giderek bozulmuş, modern denilen tarz yerleşmiştir. Bu dalgalanmadan kırsal kesim daha az etkilenmiş ve geleneği sürdürmeye devam etmiştir.

1926'da son bulan Taisho Dönemini Showa Dönemi izlemiş, bu yeni dönemde politik ve ekonomik değişimler gerçekleşmiştir. 1920'lerin sonuna gelindiğinde rahat ve açık görüşlü ortamın yerini depresif bir hayat almıştır.

Sosaku Hanga grubunun 1920'lerde en önemli sanatçılarından Hiratsuka Unichi, Koshiro Onchi, Oda Kazuma çalışmalarını sürdürmüşler ve bu dönemde Torii Kotendo, ukiyo-e geleneği olan güzel kadın resimleri yapmaya devam etmiştir. Uzun süre sessiz kalan Japon sanatı olgunlaşmış ve meyvelerini vermeye başlamıştır. Batı tarzı resim üretiminin arttığı bu dönemde en önemli gelişmelerden biri Japon halk sanatı hareketinin doğuşudur.

1930 sonrasında Stalinist Rusya ve Nazi Almanya'sı sanatı etkilemiş, yurt dışından gelen kitaplar ve sürekli yayınlarla sürrealizm (gerçeküstücülük) ile tanışan sanatçılar arasında başlangıçta bir kargaşa yaşanmış fakat daha sonra sanatçı toplumunda kendine yer bulmuştur.

20.yüzyılda ağaç baskı grafik tasarım alanında daha fazla kullanılmıştır. Hasui Kawase, Yoshida Hiroshi, Hiratsuka Unichi ve Shiko Munakata, gibi sanatçılar geleneksel ve ulusal konuları işlemeye devam etmişler, Yoshikade Kinoshita, Hatsuyama Shigeru ve Gen Yamaguchi çağdaş Avrupa akımlarından etkilenmiş ve bu akımlar doğrultusunda çalışmışlardır. Yozo Hamaguchi 1952 yılında Paris'e yerleşmiş ve mezotint yöntemini uygulamıştır.

Batının perspektif anlayışını kullanmış olan Kawase Hasui'nin (1883–1957) baskılarının kompozisyonlarında Rönesans etkileri görülmüştür (bkz. Resim 22).





**Resim 22.** Hasui, Kawase, “Fuji in Clear Weather After Snow From Tago Bay” (Tago Körfezinden Kardan Sonra Açık Havadaki Fuji), 1932, Ağaçbaskı.

**Kaynak:** [www.chazen.wisc.edu/shop/card\\_detail.asp?id=9](http://www.chazen.wisc.edu/shop/card_detail.asp?id=9)



**Resim 23.** Kanee Yamamoto, “Landscape” (Manzara), 1917, Ağaç Baskı.

**Kaynak:** <http://search-art.aac.pref.aichi.jp>

Gençliğinde yaptığı Avrupa seyahati sonrasında Kanee Yamamoto'nun (1882-1946) baskılarını Gauguin ve Van Gogh'un sanatını etkilemiş ve sanatçı batılı konular resimleye başlamıştır (bkz. Resim 23).

Koshiro Onchi'nin sanatçı portreleri çok başarılı olmasına rağmen soyut tarzda da önemli ve başarılı baskiresimler yapmıştır. Onchi geleneksel ve deneysel tekniklerle hem Japon hem de batılı anlayışta soyut, sembolik ve figüratif tasvirlerle başarılı tasarımlar yapmıştır (bkz. Resim 24).



**Resim 24.** Koshiro Onchi, "Kemancı", 1914, Ağaç Baskı.

**Kaynak:** <http://www.yoseido.com/catalog>

1930'ların sonuna doğru Sosaku Hanga döneminin en ilginç baskı sanatçısı Shiko Munakata (1903–1975) yaratıcılığıyla devrim yapmış ve baskı sanatına yeni bir dönem başlatmıştır. Shiko Munakata ukiyo-e ustalarının kökleşmiş becerileriyle, geleneksel doğulu metotlarla, çağdaş tarza hakim olmuştur. Japon sanatçıları içinde en fazla

tanınan ve saygı duyulan Munakata, dünyada baskı sanatının öncülerinden biri olarak kabul edilmiştir. Diğer Sosaku Hanga sanatçılarından farklı bir geçmişe sahip olan Munakata, Aomori şehrinde yaşayan demirci bir ailenin onbeş çocuğundan biridir. Temel eğitimden sonra geçim sıkıntısı sebebiyle okula devam edemeyen sanatçı ailesine bakmak için çalışmaya başlamış, bir yandan hayatını kazanmak için çalışmış bir yandan da boş zamanlarında yağlıboya resim yapmıştır. Arkadaşları ile küçük sergiler düzenleyen sanatçı 21 yaşına geldiğinde, kendi deyişiyle “Japonya’nın Van Gogh’u olmak” için Tokyo’ya gitmiş, ilk yıllar şehir hayatında yaşadığı zorluklara rağmen resimleri Teiten tarafından kabul edilmiştir. Hirasuka’yı tanınmasıyla baskıresim hayatına girmiş ve ağaç baskının kuvvetli ve direkt ifadesi onu çok etkilemiştir (Baker, 2000). 1930 da gitgide yükselen enerjisi ve 1936’da yaptığı yirmi resimden oluşan ağaç baskı serisiyle dikkatleri üzerine çekmiştir. Bu dönemde halk sanatı hareketinin kurucusu Yanagi Soetsu ile tanışması sanatçının kariyerindeki yükselen grafiği desteklemiştir (bkz. Resim 25).



**Resim 25.** Shiko Munakata, “Ikuko”, 1956, Siyah Mürekkeple Ağaç Baskı.

**Kaynak:** <http://www.renbrown.com/cgi-bin/ustorekeeper.pl>

Kiyoshi Saito, Shiko Munakata, Masanari Murai, Jun’ichiro Sekino, Gen Yamaguchi, Hideo Hagiwara, Kenji Kusaka, Kazumi Amano, Shiro Takagi, Shu Sarashina, Fumiaki Fukita, Kunihiro Amano gibi isimler bu dönemin önemli sanatçılarıdır.

Japonya, 2. Dünya Savaşı ve Amerikan işgali sonrasında 1945 yılının ardından sosyal ve kültürel bir devrim geçirmiştir. Savaş sonrasında zor hayat koşullarından geçen Japon halkı zamanla yaralarını sarmış ve yavaş yavaş eski yaşam kalitesini yakalamış, endüstriyel üretim artmış ve 1960'lara gelindiğinde ekonomide büyük iyileşmeler olmuştur.

Koshiro Onchi ve diğer Sosaku Hanga sanatçılarının Amerika'daki sergisi koleksiyonerlerin Japon baskılarına dikkatini çekmiş ve artan ilgi savaş sonrası özgürleşen Japon sanatında, sanatçıları yenilik arayışına itmiştir. Figüratif unsurlar neredeyse ortadan kalkmış, soyut ve doğaçlama resimler daha fazla görülmüştür. Bu dönemde yapılan baskıresimlerinin boyutları değişmiş ve daha büyük boyutlu baskılar yapılmıştır. 1960-1970'li yıllara gelindiğinde Japonya'daki baskı sanatı tamamen değişmiş ve bugün var olan baskı sanatı şekillenmiştir. Çağdaş sanatçılar, ağaç baskının yanı sıra gravür, ipek baskı, taş baskı gibi farklı teknikleri kullanmışlardır.

Modern sanatla beraber geleneksel Japon baskı sanatının öldüğü düşünülmeye başlanmış olsa da geleneksel ve karakteristik unsurlar Japon resminde görülmeye devam etmiştir. Yüzey ve dokular, renk kombinasyonlarındaki duyarlılık ve hassaslık Japon Sanatının estetik anlayışını yansıtmıştır. Bugün Japon baskı sanatındaki değişikliklere rağmen baskıresimlerde geleneksel Japon duyarlılığı görülmektedir.

1960'ların sonlarında teknolojik ve endüstriyel gelişmelerin sanat üzerinde etkisi görülmeye başlamış ve sanattaki hızlı değişiklikler seksenli yıllarda da devam etmiştir. Seksenlerde kritik yıllar geçiren Japonya'da sanat, sembolist bir şekilde trajedi ve insan yaşamının endişesini sınavarak yenilenmiştir. Bu dönemde sanat insan varlığını anlatmak için gizli ve gizemli fikirlerin bağlantısını bulmaya çalışmıştır. Yeni teknolojiler ve düşünceyi geliştirmiş değişikliklerle sanatsal ifade yeniden değerlendirilmiştir.

## İKİNCİ BÖLÜM

### SOYUT SANAT VE JAPONYA'DA SOYUT SANAT

#### 1. SOYUT SANAT

##### 1.1. Soyutun Tanımı ve Başlangıcı

Eski toplumlarda soyut anlatımın temel ifade biçimi mağara resimleriyle başlamış, bu toplumlarda insan, doğa ve kendi çevresindeki özümlediklerini yalın haliyle, görsel işaretler olarak aktarmıştır. Dış dünya olaylarının gösterdiği belirsizlik ve değişiklik; onların evren hakkındaki bilgilerinin yetersizliğinden ötürü bu toplumları soyut sanata götürmüştür (Berk, 1959). İlkel toplumlar tanımlayamadıkları dünya karşısında duydukları korku ve endişe nedeniyle kendilerini koruma içgüdüleriyle aradıkları huzur noktasını, değişmez ve mutlak biçimlerden oluşan soyut sanatta bulmuşlardır. Soyut sanattaki değişmezlik, açıklayamadıkları dünya karşısındaki korku, bu toplumları soyut sanatın değişmez biçimlerinde huzur bulmaya götürmüştür. Soyut sanat ve empati üzerine araştırmalar yapan sanat tarihçi Wilhelm Worringer'e göre, insanın ilk yarattığı sanat, soyut sanattır.

İnsanın doğaya hâkimiyetini kanıtlamaya çalışmasıyla ilkel dönemdeki stilizasyon zamanla yerini birebir gerçeğe bırakmıştır. Doğadan korkmamayı öğrenen insan ve evren arasındaki dostluk sonucu natüralist sanat çıkmıştır. Doğa kendini kabul ettirdikçe soyut sanat süsleyici bir unsur olarak ortaya çıkmıştır (Berk, 1959).

20.yüzyılda teknolojik ve endüstriyel gelişmelerin etkisiyle sanatın evriminde “Kübizm, Fütürizm, Ekspresyonizm, Fovizm ve Soyut Sanat” gibi yeni akımlar ortaya çıkmıştır. İlkel insanla beraber varlığını sürdürmeye başlayan sanatın ilk dönemlerde ortaya çıkan

şekli ise soyut sanata kaynak oluşturmuştur. Worringer, soyut sanatın temel niteliğinin “realiteden mutlak değişmeye kaçış” olduğunu vurgulamıştır (Tunalı, 1981).

Doğada var olmayan gerçeğin dışına çıkararak anlatılan soyut sanat, tam anlamıyla resim ve heykelde, yapıtın doğada rastlanan gerçek varlıkları betimlememesi anlayışıdır (Sözen, 1999). Bu anlayış ile yaratılan resimler, sanat dışı gerçekliklere gönderme yapmakta, resim kendi dilini oluşturmaktadır.

‘Abstre Sanat’ olarak bilinen, renk, çizgi, kompozisyon gibi unsurların resimden atılarak tamamen farklı bir betimleme kullanımı sonucu ortaya çıkan geometrik ya da non-figüratif düzenlemelerdir. Dış dünya resmin hareket noktası olsun ya da olmasın, dış gerçekliği herhangi bir şekilde hatırlatmıyor ise sanat soyuttur (Güvemli, 1982).

Doğayı daha farklı bir bakış açısı ile anlatan yok etmeyen, ortadan kaldırmayan soyut sanat non-objektif (nesnel olmayan) ve non-figüratif gibi tanımlarla tamamıyla düşürünü olabileceği gibi doğadaki nesnelere formlarının dışına çıkararak genelleştirilmesi ve arındırılması ile tanımlanabilir. Böyle bir durumda ise gerçek nesnenin tamamen dışına çıkılamayacağı için soyut yerine ‘soyutlama’ terimi kullanılabilir.

Soyutlama: Gerçek nesnenin basit formlara indirgenerek, var olan nesnenin gerçekliğinin yerine bazı kısımlarını değiştirerek, dış gerçekten hareketle yeni bir düşsel dünya yaratmaktır.

Non-figüratif: Figürsüz yani dış gerçekten herhangi bir şekilde bir şey alamadığı gibi hiçbir şekilde çağrışımlar, hatırlatmalar yapmayan tamamen düşünsel elamanlarla anlatılan sanattır.

20.yüzyılda soyut sanat, sanat içerisindeki yerini tam anlamıyla almıştır. Eski çağlar için somut ve gerçekçi anlatımın üstünlüğü kabul edilse de 20.yüzyıl sanatı için bunu söylemek mümkün olmamıştır. Cezanne ile başlayan somuttan soyuta yöneliş, Wassily Kandinsky, Piet Mondrian gibi sanatçılarla gücünü doğadan alan fakat doğadan tamamen uzaklaşan görsel bir anlatıma varmıştır.

## 1.2. İkel Sanattan Modern Sanata Soyut Sanat

İkel ve uygar toplumlarda soyut sanatı doğuran nedenler birbirinden çok farklı olmuştur. Bilgiden yoksunluk ikel toplumları soyut sanata götürürken, uygar toplumlar daha başka nedenden soyut sanata gitmişler, çünkü bu toplumlar evren hakkında yeterince bilgiye sahip olmuşlardır.

Doğaya bağlı olmayan sanat, ilk olarak 19.yüzyılda romantik akımın temsilcilerince ortaya atılmıştır. Doğada var olan her şeyin görüntüsünü reddedip renk, çizgi gibi elemanlarla düzenleme amaç edinilmiştir. 1910 yılında ilk eserini veren Kandinsky, renk ve çizgilerle yeni bir arayışa gitmiş ve kompozisyonlarında nesne ve figürlerin biçimlerini dikkate almamıştır. Bu sebeple sanatçı, salt soyut resmi ortaya koymuştur (Rischel, 1981).

20.yüzyıldaki toplumsal değişimlerden sanat da nasibini almıştır. Savaş öncesinde yeni yeni kabul edilmeye başlanan soyut sanat, savaş esnasında duraklama dönemi yaşamış fakat savaşın bitmesi ile hızla kabul görmüştür. Hitler rejimi ile Almanya'dan kaçan ressamlar yeniden resim yapmaya başlamış ve soyut sanat özgürlüğün simgesi olmuştur (Lynton, 1982).

20.yüzyılda anlam kazanan soyut sanat;

1. Lirik Soyutlama: Vassily Kandinsky, Jan Arp, Paul Klee.
2. Geometrik Soyutlama: Josef Albers, Ellsworth Kelly, Victor Vaserey, Norbert Kricke.
3. Soyut Dışavurumculuk: Adolph Gottlieb, Jackson Pollock, Willem De Kooning, Mark Rothko, Mark Tobey, Robert Matherwell.

Lirik Soyutlama: 1947 yılında soyut dışavurumculuğa paralel olarak gelişmiş ve anlatımda renge önem verilmiştir. Resmin elemanlarının rastlantısal bir şekilde ve ressamın psikolojik yaklaşımına dayanan akım, Avrupa ülkelerinde benimsenmiştir.

Geometrik Soyutlama: Kübizmden hareketle geometrik inşa soyut sanatta geometrizm, nesne ve figürleri geometrik yüzeyler halinde parçalamayan kesin çizgilerle ayırmıştır.

Soyut Dışavurumculuk: Daha çok Amerikalı soyut sanatçılar tarafından benimsenen bu akım 1940'lı yıllarda ortaya çıkmıştır. Savaş sırasında Avrupa'daki olumsuz ortamdan kaçarak Amerika'ya sığınan sanatçılar; Max Ernst, Salvador Dali, Andre Masson ve Roberto Matta gibi gerçeküstücü sanatçıların Jackson Pollock, William Baziotes, Adolph Gottlieb, Matherwell, Willem de Kooning gibi Amerikalı sanatçıları etkilemesi ile soyut dışavurumculuk ortaya çıkmıştır.

Gerçeküstücü sanatın temel ilkelerinin etkisinden yola çıkan bu akımda bilinçaltı özgür bırakılmış ve yapıt ön hazırlıksız, anlık düşüncelerle biçimlendirilmiştir. İçgüdüsel olarak şekillenmiş boya akıtmaları ve hızla çizilmiş imgelerle bilinçaltı özgürce ifade edilmiştir (Germager, 1997).

Soyut dışavurumculuk sonrasında minimal sanat ve renk alanı gibi akımlar doğmuş ve 1960'larda etkisini arttıran minimal sanatla resim salt yalınlığa ulaşmıştır. Bu akımlar soyut sanat içinde var olmuş fakat etkisini çok sürdürememişlerdir.

İlk kez Kasimir Malaviç tarafından denenen geometrik biçimlerin saflığı ve yalınlığını hedefleyen inşacılık (konstrüktivizm) denen soyut sanatta, resim en az öğeden oluşmuştur. Lekecilik ise inşacılığa tepki olarak doğmuş ve tamamen boya lekelerine dayalı kompozisyonu bir yana iten akım olarak ortaya çıkmıştır.

Çoğu sanatçı, soyut sanatı geldiği noktada eskimeyen ve her zaman yeni kalabilecek bir akım olarak nitelendirmiştir.

Vassily Kandinsky (1866–1944), fovizmden etkilenmiş ve ilk dönemlerinde kır manzaralarını resmetmiş ve bu çalışmalarında ışık ve renk üzerine yoğunlaşmıştır. Sanatçının duygusal soyutlamaları; izlenim, doğaçlama ve düzenleme gibi üç ana kaynaktan doğmuştur.



Kandinsky, resimde konuyu, rengin önüne geçen bir engel olarak görmüş, 1910 yılına doğru doğadan sıyrılmaya başlayan soyut resimler üretmeye başlamıştır. Konunun resmin özgürlüğünü kısıtladığı ve resmin her şeyden önce renklerden oluştuğu kanısına varmıştır. Sanatçı, resimlerinde serbest renk ve biçimlerinde, her türlü ruhsal titreşimi izleyiciye nakletmek istemiş, bunun içinde sıcak-soğuk, sert-yumuşak gibi renk yapılarını kullanmıştır (Turani, 1992).

1910–1914 yılları arasında lirik resimler üreten sanatçı, savaş yıllarından sonra 1924–1933 arasındaki resimlerinde daha geometrik bir üslup kullanmıştır. Sanatçının birbiriyle kesişen mekanik bir yapı içerisinde vermiş olduğu çemberler ve çizgiler, düz yüzeyler halinde boyanmış olan geometrik biçimli resimleri, 1930’lu yıllara doğru daha fazla yoğunlaşmış ve kullandığı renkler zenginleşmiştir. 1933–1944 arasındaki üçüncü soyut döneminde sanatçı, doğaya dayalı daha gerçekçi bir anlayışla resimlerini üretmiştir (Turani, 1992). Vassily Kandinsky’le başlayan soyut sanat, Piet Mondrian, Robert Delanuy, Francis Picabia, Jan Arp ve Kasimir Malaviç gibi sanatçılar ile devam etmiştir.

### **1.3. Modern Toplumda Soyut Sanatın Gelişimi**

Natüralist (doğacı) ve idealize edici batı resmi, 20.yüzyılda gelişen endüstri ile bilinçaltına yönelmiş ve insan psikolojisi üzerinde yoğunlaşmıştır.

Savaş yıllarına kadar büyük yol kat eden sanat, 1910–1930 yılları arasında 2. Dünya Savaşı ile duraklama dönemi geçirmiş olsa da 1950 sonrasında hız kazanarak yeniden canlanmıştır. Endüstri yıllarına kadar sanata hakim olan natüralist sanat, teknoloji ile yerini endüstri sanatına bırakmıştır.

1919’da Almanya’nın Weimar kasabasında açılan Bauhaus okuluyla sanatın yaşama katılması ile endüstri toplumunun sanatı biçimlenmiş ve mimari ağırlıklı Bauhaus okulunda güzel sanatların her dalında ders verilmiştir. Bauhaus okulunda kötü, şekilsiz endüstri ürünlerine yaratıcı, estetik bir form kazandırmak amaçlanmış, usta-çırak ilişkisi ile yürütülen derslerle okul ve üretim iç içe geçmiştir. Sanayi ve Bauhaus işbirliğiyle

moda ve tekstil gelişmiş, reklâmcılık ve grafik gibi alternatifler endüstri toplumuna kazandırılmıştır.

20.yüzyılda endüstri, tasarım, mimarlık, resim, heykel gibi alanların birbiriyle yakın ilişkisi soyut sanatı güçlendirmiştir (Eczacıbaşı, 1997).

## **2.2. JAPONYA'DA SOYUT SANAT**

20.yüzyılda dış güçlerin etkisi Japonya'da giderek hissedilmeye başlamıştır. Batı dünyasından gelen modern akımlar Japon sanatını etkilemiş ve geleneksel Japon resminde Avrupa akımlarının izleri görülmüştür. Batı teknik ve yönteminden yararlanan sanatçılar, Fovizm, Kübizm gibi akımların etkisinde kalmışlardır.

2. Dünya Savaşı öncesinde çıkan soyut sanat, savaş sonrasında, zor hayat koşullarından (açlık, ölüm, yıkım) nasibini almış pek çok insan gibi bu durum karşısında sanatçılar da etkilenecek gelenekseli reddetmişlerdir.

Japonya'ya Koshiro Onchi tarafından tanıtılmış olan soyut sanat, Japonya'da ancak 1937 de benimsenmiştir. Saburo Hasegawa, Masarani Murai, Toshinebu Onosato, Ei-Kyu, Tatsuoki Nambata, Yuki Katsura, Takeo Yamaguchi, Yoshishige Saito, Jiro Yoshiwara gibi sanatçılar yaratıcı soyut resimleriyle ve Mondrian tarzındaki resimleriyle dikkat çekmişlerdir (Hillier, 1971).

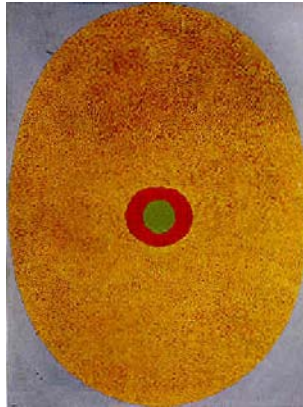
2. Dünya Savaşı sırasında içine kapanan Japonya sanatsal etkinliğini yitirmiştir. Bu dönemde sanatçılar kendilerini ve sanatı ifade etmekte tereddütte kapılmış, savaşın bitmesiyle sanat okulları yeniden açılmış ve sanat yavaş yavaş eski günlere dönmeye başlamıştır.

Bu dönemde daha çok ifadeye dayalı işler üretilirken Nobuya Abe, Taro Okamoto ve Yuki Katsura soyut sanatta önemli ilerleme kaydetmişlerdir. 1935'te açılan Soyut Sanat Okulu'nda Masanari Murai, Toshinobu Onosato, Takeo Yamaguchi, Yoshishige Saito, Jiro Yoshiwara, Tatsuoki Nambata ve Tadashi Sugimata kendi ifade tarzlarını

geliştirmişlerdir. Aynı zamanda Minoru Kawataba, Teppei Ujijama gibi sanatçılar tek başlarına hareket ederek, kendi kendilerini ifade etmeyi başarmışlardır.

Japon hükümetinin dışa kapalı ülke politikasını değiştirmesiyle dışa açılan toplum, uluslararası değişikliklerle kendini tanıtmış ve sanat dünyasında dünya çapında benimsenmiştir. Bu yıllarda Fovizm ve Kübizmin etkisi açıkça görülmüş ve modern sanatçılardan Kenzo Okada, Kazu Wakita, Kei Sato, Kaoru Yamaguchi ve Genichiro Inokuma bu tarzda resimler yapmışlardır. Savaş sonrasında bu sanatçılar, yeni biçim ve taze modernizme ayak uydurarak soyuta yönelmişler ve soyut dışavurumcu tarzda çalışmışlardır.

1950'lerde genç sanatçılar soyut sanata sıcak bakmış ve "kavramsal sanat" anlayışını geliştirmişlerdir. J. Pollock ve W. De Kooning sıcak soyutlamasına karşın P. Mondrian'ın geometrik stil soğuk soyutlaması Japonya'yı etkilemiş ve Japon ressamlar bu ifade tarzlarını benimsemişlerdir. 1970'li yıllara doğru ise realizm ve dışavurumculuk tekrar eski popülerliğini kazanmaya başlamıştır (Hillier, 1971)..



**Resim 26.** Nobuya Abe, Untitled (İsimsiz) 1965, Karışık Teknik.

**Kaynak:** <http://www.artnet.com/artist/610892/nobuya-or-nobu-abe.html>

Soyut resimde renkli inşacılığıyla tanınan Minobu Kawabata sanat yaşamını Amerika'da sürdürmüştür. Nobuya Abe, soyut kompozisyonlarındaki renk kullanımıyla tanınmış, Mitsuo Kano ise ağaç baskı ve yağlı boya resimlerinde parlak ve aydınlık renklerle soyutlamalar yapmıştır (bkz. Resim 26, 27).



**Resim 27.** Mitsuo Kano, “Inazuma-Dori Series” (Inazuma Dori Seri), 1977, Taş Baskı.

**Kaynak:** [http://www.tr.embjapan.go.jp/T\\_04/Cultural\\_Activities/2004\\_Activities](http://www.tr.embjapan.go.jp/T_04/Cultural_Activities/2004_Activities)



**Resim 28.** Ay-O, “Tell Me Now Why ? ” (Söyle Bana Neden? ), İpek Baskı.

**Kaynak:** <http://www.foundationforcontemporaryarts.org>

Resimlerinde kendi dünyasını fantastik bir gerçeklik içinde sunan Ay-O, gökkuşağına sakladığı figürlerini prizmatik renklerden oluşturmuştur (bkz. Resim 28).

Geleneksel sanatla ve modern soyut sanatı bütünleşmeyi deneyen Japon sanatı, ulusal bir kimlikle soyut sanatı tanımlamıştır.

### **2.3. JAPON BASKI SANATLARINDA SOYUT SANAT**

Picasso'nun Kübist döneminden sonra 1910 yılında Kandinsky'nin sadece boya ile yaptığı hiçbir şekil olmayan resimleri modern Avrupa sanatındaki en önemli gelişme olmuştur. Avrupa sanatındaki bu gelişmeler Amerika ve Japonya'ya aynı yıllarda ulaşmış ve 1915 yılında Kandinsky'nin de aralarında bulunduğu Alman ekspresyonistlerinin baskıları Shiraba dergisinin sayfalarında yayımlanmıştır.

Japonya'da ilk soyut sanat örnekleri Tsukuhae dergisi sayfalarında görülmüştür. Dergi sayfaları tahta baskıyla basılmış, sembolik, dekoratif ve soyut şekilde düzenlenmiştir. Tanaka Kyokichi, Shizuo ve Onchi gibi sanatçıların yanında Tokyo Sanat Okulu öğrencilerinin işleri de basılmıştır. Dergi modern tarzda resim yapan sanatçılara örnek oluşturmuş ve Japonya'da soyut sanatın yaygınlaşmasında büyük katkı sağlamıştır.

Koshiro Onchi ve diğer Sosaku Hanga sanatçıları Amerika'daki sergileri ile kendilerini tanıtmışlar ve koleksiyoncuların dikkatini çekmişlerdir. 20.yüzyılda özgürleşen sanat yeni arayışlara gitmiş ve batıdan gelen etkilerle soyut sanat iyice benimsenmiş ve yaygınlaşmıştır. Doğada var olan gerçek varlıkları betimlemeyen, figürsüz, doğaçlama resimler bu dönemde daha fazla görülmeye başlamıştır. 1960-1970'li yıllara gelindiğinde Japonya'da ki baskı sanatı tamamen değişmiş ve çağdaş anlayıştaki baskı sanatı şekillenmiştir.

Koshiro Onchi'nin en sade formunda idealist bir bakış açısı ile şekillenmiş soyut sanat, Gen Yamaguchi, Kazumi Amano, Kunihiro Amano, Maki Enokido, Fumiaki Fukita, Hideo Hagiwara, Yukio Hasumi, Sho Kidkoro, Tomio Kinoshita, Akira Kurasaki, Kusaka Kenji, Haku Maki, Tokio Miyashita, Rokushu Mizufune, Masanari Murai,

Nobuo Sato, Toko Shinoda, Hiroyuki Tajima, Kojin Toneyama, Junko Tochigi, Rei Yuki gibi modern sanatçılarla Japon baskı sanatında hak ettiği yeri almış ve Japon baskı sanatında soyut sanatın altın çağı başlamıştır (bkz. Resim 29).



**Resim 29.** Gen Yamaguchi, 1966, Ağaç Baskı.

**Kaynak:** [http://miniaturejapaneseprints.com/\\_wsn/page7.html](http://miniaturejapaneseprints.com/_wsn/page7.html)

İç dünyalarını, yaşadıkları yerleri, sokakları, ışıkları ve akla gelebilecek her konuda çalışmalar yapan soyut baskı sanatçıları kullandıkları resim diliyle kendilerini en iyi şekilde ifade etmişlerdir.

## ÜÇÜNCÜ BÖLÜM

### ÇAĞDAŞ JAPON BASKI SANATLARI VE SOYUT EĞİLİMLER

#### 1. ÇAĞDAŞ JAPON BASKI SANATLARI

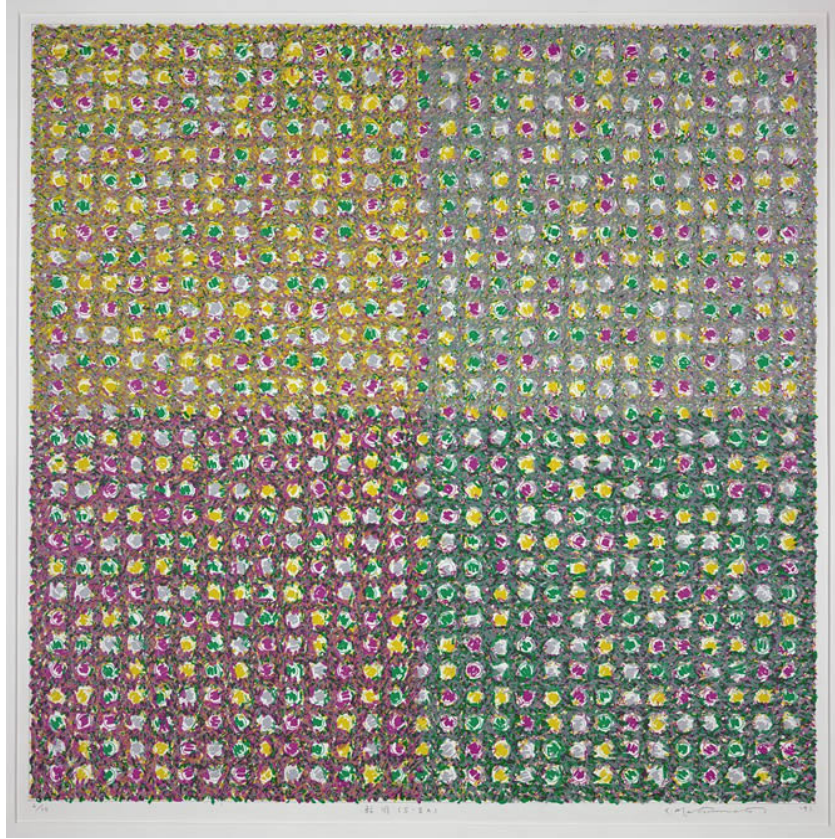
‘Baskıların Krallığı’ olarak bilinen Japonya’da ukiyo-e Edo döneminin geleneksel ağaç baskı sanatını temsil etmiş, baskı tekniği usta-çırak ilişkisiyle elden ele geçmiştir. Meiji dönemindeki yönetimin modern batılı kimliği, geleneksel baskı sanatının önemini yitirmesine neden olmuş, Japonya’da modern sanat gelenekseli inkâr ederek kurulmuştur (Sakai, 2004).

Güzel kadınların ve kabuki aktörlerinin resmedildiği ukiyo-e’ye, gündün güne artan talep tahta kalıplarla resimleri çoğaltmaya itmiş ve yeterince üretim yapabilmek için sanatçılar ağaç baskı tekniğini kullanmaya başlamışlardır. Bu dönemde grup sistemiyle üretilen baskılarda resmi yapan, oyan ve basan farklı kişilerden oluşmuştur.

Japonya’da modernleşme döneminin başlamasıyla ve fotoğrafçılığın yaygınlaşmasıyla ukiyo-e baskıya ilgi azalmıştır. Japon sanatçılar tarafından alınan yeni sanat hareketleri, Fransız Akademisi ve İzlenimcilikten sonra Avrupa’da çıkan sanat karşıtı Dadaizm ve Dışavurumculuğu benimsetmiştir (Sakai, 2004).

20.yüzyılda yaratıcı baskı hareketleriyle baskı sanatlarına ilgi yeniden artmış ve batılı anlayışta yapılmaya başlanan baskılarla geleneksel baskı sanatı eleştirilmiştir. Bu baskılarda ağaç bloklar sadece resmi çoğaltmak için kullanılmamış, duygu ve düşünceleri ifade etmek için de bu kalıplardan yararlanılmıştır. Bu işler teknik bakımdan ukiyo-e kadar mükemmel olmasa da özgünlüğüyle günümüz baskı sanatının başlangıç noktası olmuştur (Kaai, ?). Baskıların profesyonel baskıcılar yerine sanatçılar tarafından yapılması, baskılara sanatsal zenginlik kazandırmıştır.

2. Dünya Savaşı süresince duraklama dönemi geçirmiş olan Japon sanatı 1950'lerde Shiko Munakata tarafından bir araya getirilen bir grup sanatçının yaratıcı baskı hareketiyle yeniden canlanmıştır (Kaai, ? ). Gelenekselden deneysel yönelen sanatsal tarz baskı teknikleriyle desteklenmiştir. Shiko Munakata baskı sanatına yaratıcı bir bakış açısıyla yaklaşmış ve sanatsal ifadede yeniliğe önder olmuştur.



**Resim 30.** Akira Matsumoto, "Revolution (S--8A)" (İhtilal (S--8A)), 1991, İpek Baskı.

**Kaynak:** [www.loc.gov/exhibits/cwaj/cwaj-exhibit2.html](http://www.loc.gov/exhibits/cwaj/cwaj-exhibit2.html)

Ağaç baskı ve metal baskı ile kazanılan uluslararası başarılar diğer ulusların dikkatini Japon baskı sanatına çekmiş ve bu başarılar baskı sanatının yeni nesil sanatçıları cesaretlendirmiştir. 1960'larda ve 1970'li yılların başında Masuo Ikeda, Tetsuya Noda ve Akira Matsumoto gibi sanatçılar ulusal ve uluslararası yarışmalarda pek çok ödül kazanmışlardır. İpek baskı çalışmaları da yapmış olan bu sanatçıların işlerinde pop sanat tarzı hissedilmiştir (bkz. Resim 30) (Kaai, ? ).





**Resim 31.** Ikeda, Masuo “Yellow Peach” (Sarı Şeftali), 1980, Taş Baskı- Gravür.

**Kaynak:** [http://www.yoseido.com/catalog/default.php?manufacturers\\_id=98](http://www.yoseido.com/catalog/default.php?manufacturers_id=98)

Masua Ikeda 1956 yılında baskı yapmaya başlamış ve fotografik baskılarıyla tanınmıştır (bkz. Resim 31). Ağaç baskı, dijital baskı ve ipek baskıyı birleştiren Tetsuya Noda ise günlük yaşamın sıradan görüntülerini hassasça ele aldığı baskılarında fotoğrafçılığı da kullanmıştır (bkz. Resim 32).



**Resim 32.** Tetsuya Noda, “375 Diary” (375 Günlük), 1995, İpek Baskı.

**Kaynak:** <http://www.andrewbaegallery.com/artists/nod.htm>

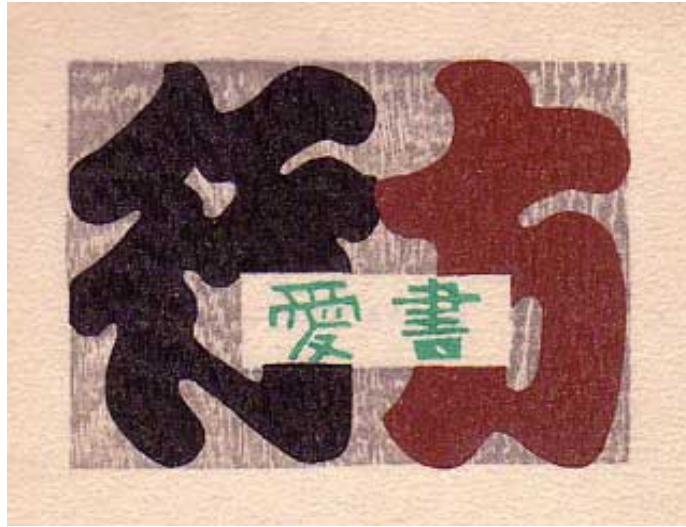
1960'ların sonu ve 1970'lerde kavramsal sanatın etkisiyle baskı sanatı yeniden sorgulanmış; grafik tasarımcılar baskı sanatlarını kullanmaya başlamış ve baskı düşüncesi yayılmıştır. 1980'li yılların başında durgunluk yaşayan baskı sanatları modern sanat içindeki yerini çoktan almıştır (Kaai, ?).

Deneysel, endüstriyel, teknolojik ve modern tüketici toplumuna yanıt verebilen Amerikan çağdaş sanatı bilim ve teknolojiyi kullanmış, kinetik sanatı ve bilgisayar sanatını kapsayan çalışmalar yapmıştır. Amerikan sanatındaki bu gelişmelere Japon sanatı aynı hızla cevap vermiş ve Amerika'daki bu yeni gelişmeleri benimsemiştir (Sakai, 2004). Sanattaki hızlı değişimler seksenler boyunca devam etmiş, teknoloji ve sanat arasındaki alış veriş sanatsal üretimi desteklemiştir. 90'lı yıllara gelindiğinde dünyada baskı sanatları ile sanatçılar yeniden ilgilenmeye başlamış ve sanatçılar gerekli teknikleri sanatsal amaçlarına ulaşmak için uygun şekilde kullanmışlardır.

Günümüz Japon baskı sanatçıları, baskı sanatının köklü geçmişini aratmayacak nitelikte işler üretmişler ve gelenekseli inkâr etmek yerine gelenekselden ilham almışlardır. Japon baskı sanatlarını dünyaya tanıtmış olan Japonya, günden güne gelişen ve geliştiren bir anlayışla baskı sanatlarındaki yetkinliğini arttırmaya devam etmiştir.

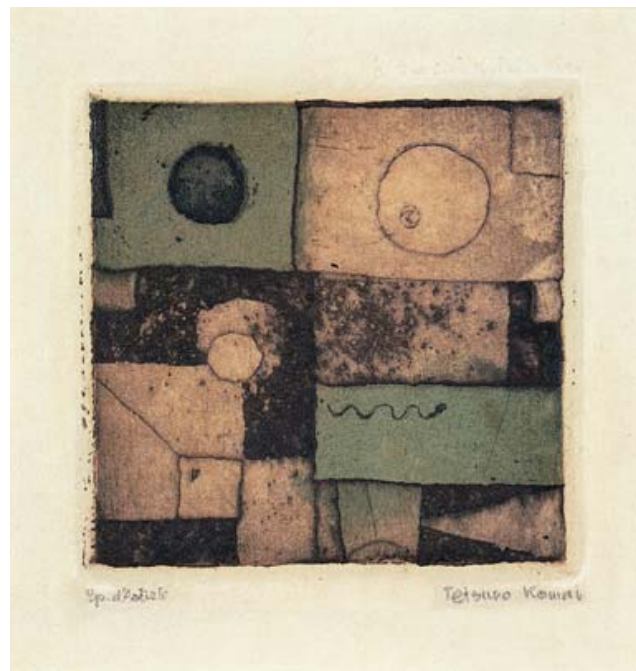
Çağdaş Japon baskıresimlerinde; ışık ve rengin geleneksel estetik uyumu, dinamik değişkenlik içinde ifade edilmiştir. Baskılar uzun süre Japonya'da sanatsal ifadenin dili olarak kullanılmış ve resimlerde ağaç baskı tercih edilmiştir. Çağdaş sanatçılar geleneksel estetik hissini modern bir duyarlılıkla, sanatsal ifadenin zengin ve çeşitli formlarını bir arada yaratmak için kullanmışlardır (Sakai, 2004).

Japon sanatında çağdaşlaşma Kiyoshi Saito ve Tetsuro Komai ile başlamış, Shiko Munakata'yla devam etmiştir (bkz. Resim 33, 34). Chimei Hamada, Hodaka Yoshida (grafiksel çalışmalarla sınırlı), Mitsuo Kano, Junichiro Sekino, Shoichi Ida, Gaku Onagi, Kosuke Kimura, Ay-O, Kumi Sugai, Akira Kurasaki, Tetsuya Nado, Kuniichi Shima, Takesada Matsutani, Masuo Ikeda, Fumiaki Fukita, Tadanori Yokoo, Tadayoshi Nakabayashi gibi sanatçılar Japonya'da çağdaş baskı sanatları yüksek bir düzeye ulaştırmış ve çağdaş Japon baskı sanatlarında yer edinmiş önemli isimler olmuşlardır.



**Resim 33.** Kiyoshi Saito, 1968, Ağaç Baskı.

**Kaynak:** [http://miniaturejapaneseprints.com/\\_wsn/page7.html](http://miniaturejapaneseprints.com/_wsn/page7.html)



**Resim 34.** Tetsuro Komai, "Face Divided" (Parçalanmış Yüz), 1953. Gravür.

**Kaynak:** [http://www.shiseido.co.jp/e/gallery/exh\\_0311/html/index.html](http://www.shiseido.co.jp/e/gallery/exh_0311/html/index.html)

Tadayoshi Nakabayashi tek renkli baskılarında kullandığı nesnelere narin formunu ince ayrıntılarıyla resmetmiş ve siyah beyaz yaptığı çalışmalarda boşluklarla dengeyi sağlamıştır (bkz. Resim 35).



**Resim 35.** Tadayoshi Nakabayashi, “Ground II” (Zemin II), 2005, Gravür

**Kaynak:** [www.loc.gov/exhibits/cwaj/cwaj-exhibit3.html](http://www.loc.gov/exhibits/cwaj/cwaj-exhibit3.html)

Geleneksel Japon estetik anlayışında dürüstlük, direkt ifade ve netlik temel alınmış ve çağdaş Japon baskı sanatlarına da ukiyo-e gibi geleneksel tatlar empoze edilmiştir (Abe, 1972).

Özetle, Japon sanatının kökleri, çok engin ve zengin kaynaklara dayanıyor. Bu sanatın türleri, temaları zamanla değişmiş ve gelişmiştir. Ama konusu hep insan olmuştur... O her şeyin ölçüsü olan insanı-sevgisi, kaygısı, duygusal iniş çıkışları, sevinci, kederi, düşleri, tutkuları, varlığı, yoksulluğu içinde yaşayan- kendi insanını anlatmış. Evrenseli aramamış, amaçlamamış ama yine de kendi insanında evrensel ulaşmıştır (Güvenç, 2002).

## 2. ÇAĞDAŞ JAPON BASKI SANATLARINDA KULLANILAN TEKNİKLER

Japonya’da ilkel baskılardan günümüze kadar üretilen baskiresimlerde çeşitli araç gereçler kullanılmıştır. Bu araç gereçler ilkel ve teknolojik olarak yetersiz olmasına rağmen zaman içerisinde teknolojinin gelişmesiyle teknik yeterlilik sağlanmıştır. Günümüzde en modern teknolojileri kullanan sanatçıların yanı sıra ilkel yöntemleri terk edememiş pek çok sanatçı olduğu bilinmektedir.

Japon Baskı Sanatının atası olan ukiyo-e’den günümüze Japon sanatçılar, geleneksel ağaç baskı tekniği ile sınırlı kalmamış ve diğer tekniklerde de uzmanlaşmışlardır. Güncel Japon Baskı Sanatlarında teknik ve işçilik fazlasıyla ön plandadır. Sanatçılar bazen kendilerini ifade edebilmek için birçok tekniği bir arada kullanmışlardır. Bazı sanatçılar ise tekniği fazla önemsemeden hatta hiçbir alet kullanmadan sonuca gitmişlerdir (Kıran, 2004).

Geleneksel Japon Baskı Sanatı tekniğinin temsilcisi olan ağaç baskı, günümüzde de pek çok sanatçı tarafından tercih edilmiştir. Ağacın sert dokusundan kaynaklanan olağandışı etkiler ve ağacın üzerindeki doğal dokunun oluşturduğu desenler çağdaş sanatçıların ilgisini çekmiştir.

Linolyum baskı (linocut) ve ağaç baskı (woodcut) oyma veya kazıma ile elde edilen kalıbın yüzeyine rulo ile baskı boyası verilmektedir. Yüksek yerlerin almış olduğu boya baskı yolu ile kâğıda aktarılmakta, her renk için yeni bir kalıp hazırlanmakta veya aynı kalıp oyularak farklı renkler basılabilmektedir (Aslier, 1990).

Ağaç kalıplar metal kalıp gibi kullanılarak ağaç gravür (wood engraving) üretilmektedir. Keskin metal aletlerle işlenmiş sert ağaç kalıp kullanılarak yapılan baskının, gravür gibi basıldığı bilinmektedir.

Metal kalıp kullanılarak yapılan metal baskı (gravür) çeşitli şekillerde uygulanabilmektedir. Asitle oyma, kuru kazıma, soğuk kazıma, mezotint, aquatint gibi çeşitli yöntemlerle metal işlenerek baskı kalıbı hazır duruma getirilmektedir. Oyma

işlemi gerçekleştirildikten sonra tüm kalıba basılmak istenen renk veya renkler sürülmekte, daha sonra yüzeye sürülen mürekkep dikkatlice tabakanın üzerinden temizlenmektedir. Nemlendirilen kâğıt oyulan plakadaki boyayı pres yardımıyla almakta ve gravür (metal baskı) gerçekleştirilmektedir.

Önceleri taş kullanıldığı için taş baskı adını alan teknik, günümüzde alüminyum ve çinko kalıp kullanılabildiği için düz baskı olarak sınıflandırılmaktadır. Kireçtaşlarının düzleştirilmiş yüzeylerine yağlı kalem ve mürekkeple yapılmış resim, su ve baskı mürekkebi aynı anda uygulanarak, boya verilmiş yüzeye kâğıt serilerek, kalıp prestan geçirilmekte ve resim kâğıda aktarılmaktadır. Ayrı ayrı hazırlanan kalıpları üst üste basarak çok renkli baskılar gerçekleştirilebilmektedir.

Şablon baskı düz baskı yöntemlerinden biridir. Karton veya metal levhadan kesilen kalıp resmin temel yapısını oluşturmakta ve kalıba boya verilip prestan geçirilerek şablon baskı resimler elde edilebilmektedir. Geniş yüzeyler ve keskin kenarların daha uygun olduğu bu baskı tekniğinde, desenin fazla ayrıntılı olmaması dikkat edilmesi gereken noktalardandır.

Düz baskı yöntemlerinden bir diğeri ise; serigrafi (ipek baskı) tekniğidir. Bir çerçeveye ipek (polyester, ipek, terilen) gerilerek eleğe benzeyen bir kalıp hazırlanmaktadır. İpeğin baskı yapılacak kısımları açık bırakılmakta, boyanın geçmesi istenmeyen alanlar kapatılmaktadır. Eleğin içerisine koyulan mürekkep ya da boya, bir kauçuk lastik yardımıyla sıyrılarak kâğıda geçirilmektedir. Her renk için yeni kalıp hazırlanmakta ve işlemler tekrar edilmektedir.

### **3. ÇAĞDAŞ JAPON BASKI SANATLARINDA SOYUT EĞİLİMLER**

Fransızların sanatsal yeniliklerinden yararlanan Japonlar, Kübizm ve diğer sanat hareketlerini temel almışlardır. Modern sanatın lirik, heyecanlı, coşkun çağdaşlığı soyut tarzda çalışan Japon sanatçıları etkilemiştir (Sakai, 2004).

2. Dünya Savaşı sonrasında Japon sanat dünyası “savaş sonrası sanat”ın, savaştan önce sanatsal kimliğini oluşturmuş ve savaş esnasında sanatsal fikirlerini geliştirmeye devam etmişlerdir. Japon sanatçıların kompozisyonlarında Japon insanının sabrı, özverili işçiliği ve disiplini açıkça görülmüştür.

Çağdaş Japon Baskı Sanatçıları, konunun genişliği nedeniyle sınırlama yapmayı gerekli kılmış, bu sebeple de sadece çağdaş soyut eğilimli baskı sanatçılarının bir kısmı incelenmiştir.

### 3.1. Kinoshita Tomio



**Resim 36.** Tomio Kinoshita, “Beautiful Pendant” (Güzel Pandantif), 1972, Ağaç Baskı.

**Kaynak:** <http://www.yoseido.com/catalog>

1923 yılında doğmuş, 1941 yılında Nagoya Sanat Okulu'ndan mezun olmuştur. Manzara resimleri yaptığı ilk dönem baskılarından sonra yüzleri konu alan resimler yapmaya başlamış ve resimlerinde kullandığı yüzleri izleyicinin bakış açısına göre yön değiştirir gibi betimlemiştir (bkz. Resim 35).

Kareler, yuvarlaklar veya oval düzenlemelerle yüzler bir arada gözükmemesine rağmen yine de izleyiciye neşe, hüznün, şiddet gibi duyguları sunmuştur. Kinoshita özenli bir ustalıklarla şekillendirdiği yüzeyleri, çizgiler şeklinde oymuş ve basmıştır.

### 3.2. Masanari Murai

Ogaki şehrinde 1905 yılında doğan sanatçı 1928'de Bunka Gaukin Güzel Sanatlar Okulu'ndan mezun olmuş ve eğitim için Almanya'ya gönderilmiş fakat sanat çalışmaları yapmak için 1929–1934 yılları arasında Fransa'da yaşamayı tercih etmiştir. Daha sonra yeniden Japonya'ya dönmüş ve sanatsal aktivitelerine başlamıştır. Savaştan sonra modern sanat üreten Jinku Bijitsu grubunu kurmuştur.

Çalışmalarının konusu yuvarlak ve kare yüzler, siyah veya çok renkli kullanımlar olan Masanari'de diğer sanatçılardan farklı bir estetik anlayış görülmüştür. Sanatçının baskılarında Budist etkileri hissedilmiş, resimlerinde kullandığı boşluklar ve ağaç işçiliğinin somutluğu sayesinde dinamik bir görüntü elde etmiştir. Erken dönemlerindeki resimler, biraz karmaşıkken daha sonraki yıllarda en basit formlar ve daha az karmaşa görülmüştür.

Önceleri yağlıboya ressamı olarak tanınmış olan sanatçı, cam tasarımı ve seramik çalışmaları da yapmış, daha sonraki yıllarda ise baskıresim çalışmaya başlamıştır.

Tamamen basit formlardan hareketle güç bir ifadenin doruğuna ulaşmış olan sanatçı, resimlerinde anlamı, var olmayan olaylar ve değerlere başvurmaksızın minimal ifadelerde aramıştır. Bu iç tecrübe boyut veya oran-orantı meselesi değildir ama formların fiziksel sınırlamalarının ötesinde, genişletmek ve devam etmek onun resme yaklaşımını ve soyutlama anlayışını göstermiştir (bkz. Resim 37, 38) (Petit, 1975).





**Resim 37.** Masanari Murai, “Work 77” (İş 77), İpek Baskı.

**Kaynak:** <http://www.yoseido.com/catalog>



**Resim 38.** Masanari Murai, “Bird '83” (Kuş 83), 1983, İpek Baskı.

**Kaynak:** <http://www.yoseido.com/catalog>

### 3.3. Akira Kurosaki

1937’de Talien’de doğan sanatçı Kyoto Üniversitesi’nde Endüstriyel Sanatlar Eğitimi almış ve 1969 yılında mezun olmuştur. Japonya’nın kültürel mirası olan ukiyo-e’ye büyük bir hayranlık beslemiş fakat resimlerinde daha çok çağdaş motifler ve şekiller kullanmıştır. Bugünün sanatçısının bireyselliğini yansıttığı resimlerinde, kavramsal bir bakış açısıyla özgürlüğü keşfetmiştir. Gerçeküstücülüğün çerçevesinde boşluk ve derinliği, karşı konulmaz bir üstünlük olarak ele almıştır.

Küçük sürüklenen nesnelere ve insan vücutlarını bir bütünlük oluşturacak şekilde betimlemiş, esrarengizce tasarlamıştır. Saf pigmentle zenginleştirdiği baskılarında Kurosaki altın ve gümüş metal yaprağı kullanmış ve mika uygulamalar yapmıştır. Titizlikle gerçekleştirdiği renkli gravürlerinde gerçeküstü imalar, Kübist anlatımlar görülmüştür.



**Resim 39.** Akira Kurosaki, “Lost Paradise 7” (Kayıp Cennet), 1972, Ağaç Baskı.

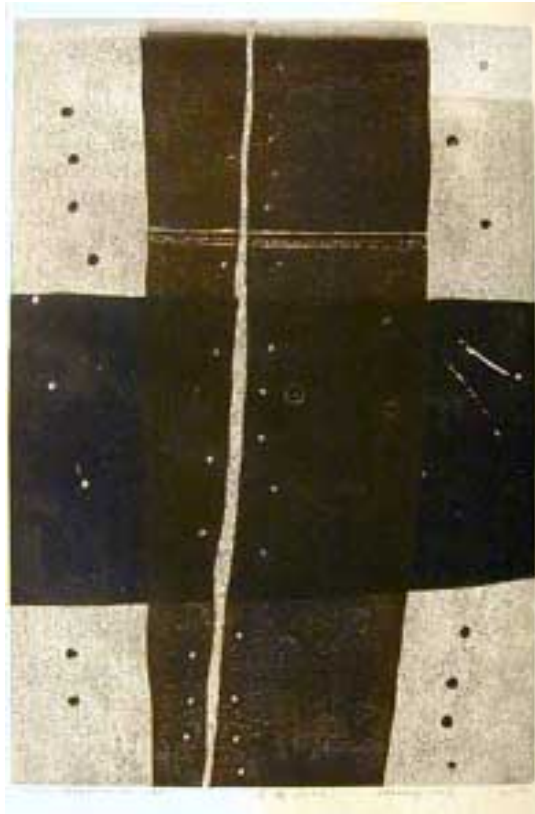
**Kaynak:** <http://www.yoseido.com/catalog>

Kurosaki'nin baskılarındaki mecazlı anlatım sanki uzaya gitmiş gibi bazı alanlardaki formların esrarengiz boşluğu ortaya çıkardığı veya yok ettiği görülür. Canlı renk tercihi, canlı ve mat renkleri açıktan koyuya derecelendirmiş ve karanlığa karşı açık renkleri göz alıcı bir şekilde kullanmıştır (bkz. Resim 39).

Sanatçı, baskiresimlerinin arka tarafına sakladığı karanlık, gri duvar, çapraz şekilli çizgilerle dikkat dağıtmış ve yeni bir yöne işaret etmiştir.

Kurosaki'nin baskıları geleneksel tekniklerden ayrılmamış, derinlik ve gizemiyle eş bulunmaz bir yorum sunmuştur.

#### 3.4. Hideo Hagiwara



**Resim 40.** Hideo Hagiwara, “Memory No.12” (Bellek No.12), 1992, Ağaç Baskı.

**Kaynak:** <http://www.yoseido.com/catalog>

1913 yılında Yamanashi bölgesinde doğan sanatçı, 1928’de Tokyo Sanat Okulu’ndan mezun olmuş ve 2. Dünya Savaşı’ndan sonra şiirsel konuların yer aldığı gravürler yapmaya başlamıştır. 1958 yılına kadar tamamen soyut resimler yapan sanatçı, daha sonraki yıllarda Yunan mitolojisi konulu resimler yapmıştır.

Rengârenk ağaç baskılarıyla Klee ve Chagall’ı anımsatmış olan sanatçı çalışmalarında ışıklar, yıldızlar, gökyüzünü aydınlatan ay gibi konuları kullanmış ve tahta kalıptaki çizgileri keskinleştirerek etkiyi arttırmış.

Büyük bir ustalıkla yapılmış baskılarda sanatçı ağaç baskı tekniğiyle gravür tekniğinin inceliklerini birleştirmiştir. Çizgi ve kazımalarıyla baskı sanatlarına Drypoint (kuru kazıma) tekniğini kazandırmıştır (bkz. Resim 40, 41) (Jenkins, 1983).



**Resim 41.** Hideo Hagiwara, “Sand Picture” (Kum Tablo), Ağaç Baskı.

**Kaynak:** <http://www.yoseido.com/catalog>

### 3.5. Jiro Takamatsu

Tokyo’da 1936 yılında doğmuş olan Takamatsu, 1958 yılında Tokyo Üniversitesi’nde Güzel Sanatlar Eğitimi olarak mezun olmuştur. İlk dönemlerinde kavramsal bir yaklaşım izlerken sonraki işlerinde rasgele fırça vuruşlarıyla zengin ve renkli bir tarz edinmiştir.

Takamatsu 1964 yılında “Gölge” dizisine başlamıştır. Beyaz bir duvarda grinin farklı tonlarını boyamış olan sanatçı, gölge kabul edilen birbirini rahatsız eden görsel ilişkilerle izleyiciyi şaşırtmış ve izleyiciye görünmez nesnenin kimliğini aratmıştır. Basit gerçekler olarak ele aldığı görsel alışkanlıkları saf zihinsel olguyu aydınlatmak için kullanmıştır (bkz. Resim 42).



**Resim 42.** Jiro Takamatsu, “Past Auction Results” (Geçmiş Müzayedenin Sonuçları), 1967.

**Kaynak:** <http://www.artnet.com/Artists>

### 3.6. Takeshi Hara

1942’de Nagoya’da doğmuştur. 1969 yılında Tokyo Üniversitesi, Güzel Sanatlar Fakültesi, Yağlı Boya Resim Bölümü’nden mezun olmuş, 1963’te daha öğrenciyken taş baskı yapmaya başlamıştır (Sakai, 2004).

Takeshi Hara’nın sanatsal objektiflik ideali sanatçıyı ve işini birbirinden ayrı tutar. Sanatçı bu mesafenin objektifliği yarattığını ve yağlıboya resimlerde elle temastan dolayı kişisel bir ilişki kaldığını düşünmüştür. Sanatçı litografi, ipek baskıyı daha fazla severek kullanmasına rağmen metal ve ağaç baskıda yapmıştır (bkz. Resim 43).



**Resim 43.** Takeshi Hara, “Asuka 0511” (Asuka 0511), 2005, Taş Baskı.

**Kaynak:** <http://www.loc.gov/exhibits/cwaj/cwaj-exhibit1.html>

Utangaç ve sıradan bir adam olan Takeshi Hara, kişiliğini yansıttığı baskılarında, renkleri kişiselleştirmeden objektif bir şekilde sunmuştur. Hara’nın nesnelere dekoratif

gerçek nesnelere gönderme yapmış, resimlerindeki modern formlara rağmen karelerle kaplanan desenlerde geleneksel doğa motiflerinden ilham aldığı görülmektedir. Kompozisyondaki dekoratif düşünce yaratıcının duygusunu makine gibi bir serinlik içinde aktarmıştır.

### 3.7. Maki Enokido

1938 yılında doğan sanatçı Bunka Gaukin Güzel Sanatlar Okulu'ndan 1960 yılında mezun olmuştur.



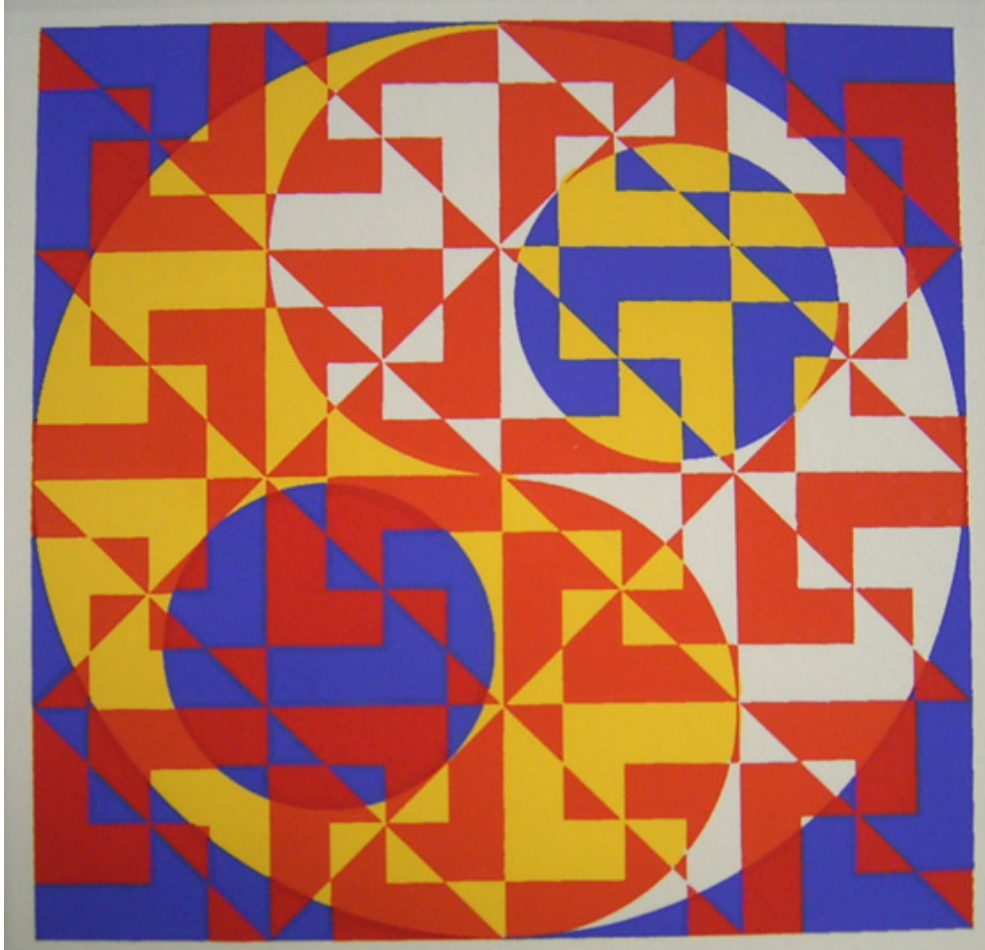
**Resim 44.** Maki Enokido, “Flower Spirit Q” (Ruh çiçek Q), 2005, Gravür.

**Kaynak:** <http://www.loc.gov/exhibits/cwaj/cwaj-exhibit1.html>

Birden fazla tekniđi bir arada kullanmış ve düzensiz şekilde kesilen metal ve tahta kalıplar kullanarak renkli çalışmalar yapmıştır. Büyük boyutlu baskılar yapan sanatçı soyut geometrik formlar ve helozonik renkler kullanmıştır (bkz. Resim 44).

Baskılarda bezemeler, oval formlar, kristal yapılaraya yer vermiş olan sanatçı, kazıma ve aquatint yöntemini kullanmıştır. Enokido, genellikle resmin merkezini formlarla kuşatmıştır.

### 3.8. Toshinobu Onosato



**Resim 45.** Toshinobu Onosato, "Earth" (Yerküre).

**Kaynak:** <http://www.tokinowasuremono.com/artist-b08-onosato/index.html>



1912’de Nagano bölgesinde Lida şehrinde doğmuş ve 1986’da ölmüştür. 1931 yılında yağlıboya çalışmaya başlamış ve üç yıl boyunca Tsuda Teifu Atölyesi’nde çalışmıştır. Resimlerinde önceleri Cezanne etkisi görülmüş olsa da Kandinsky ve Mondrian onu soyut sanatla tanıştırmıştır. 1930–1933 yılları arasında kendi geometrik soyut tarzını geliştirmiş, geometrik inşacı tavrını çizgiler, çemberler ve kareleri kullanarak 1960’lara kadar sürdürmüştür.

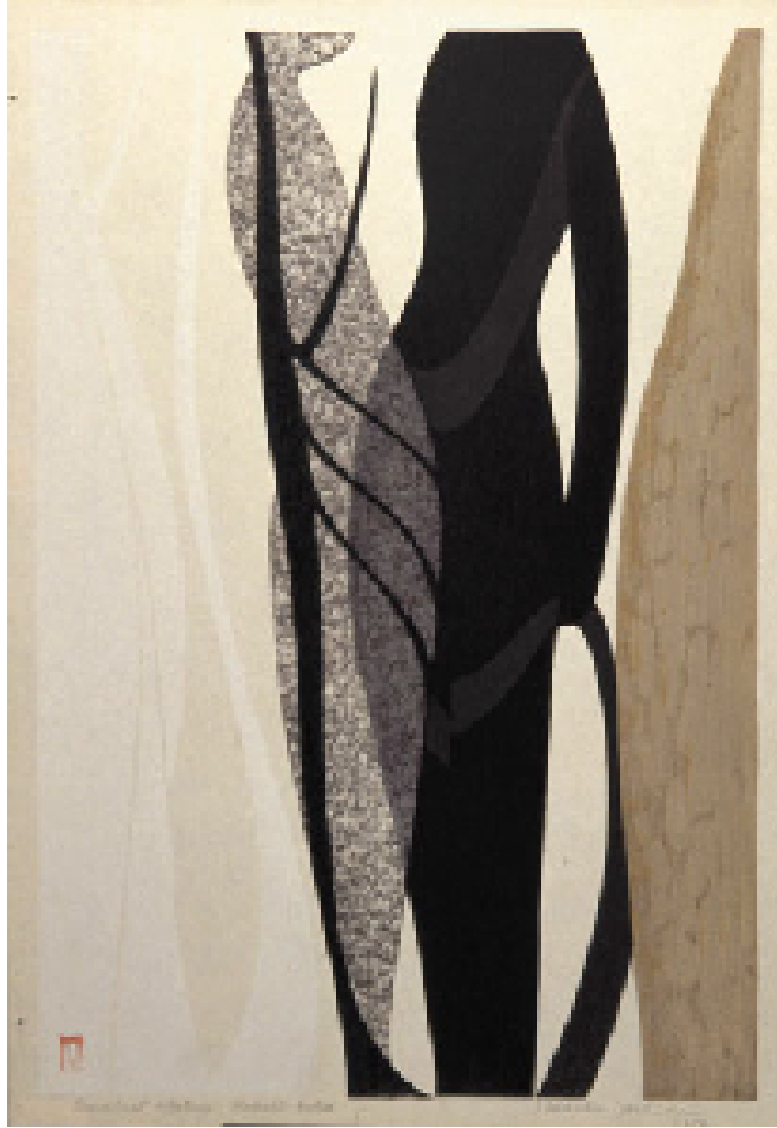
Onosato fantastik küçük karelerle doldurduğu resimlerinde kullandığı kare ve çemberlerle izleyiciyi sallayan, sarsan bir görüntü elde etmiştir. Resimlerinin kare ve dikdörtgen şekilleri düzenli olarak kurgulanmıştır. Çember ve kare arasındaki ilişki gözü yormamış, Ying-Yang arasındaki gizem onun renklerinin metafiziksel diyalogunu oluşturmuş ve Ying-Yang Onosato’nun tekrarlanan temalarından olmuştur (bkz. Resim 45) (Petit, 1975).

Resimlerinde düzenli, daha açık seçik büyük desenlere özenli ve küçük araştırmalarla analizler yapmıştır. Taşbaskı, ipek baskı ve ağaç baskı tekniklerini kullanmış ve çağdaş sanat içindeki yerini almıştır.

### **3.9. Hodaka Yoshida**

1926’da Tokyo’da doğmuştur. Sanatçının babası Hiroshi Yoshida, erkek kardeşi Toshi ve karısı Chizukosu da baskı sanatçılarıdır. 1949 yılında Tokyo Üniversitesi’nden mezun olmuş, ABD, Meksika ve Avrupa ve yakın doğuda konferanslar vermiştir.

Hokuho Butsu, sanatçının erken dönem baskılarının tipik özelliğidir. Özellikle dergilerden ve fotoğraflardan yararlanarak kolaj şeklinde karışık tekniklerle çalışmıştır. Gravürlerinde kullandığı fotografik şekillerdeki nüanslarla modern boşluğu yaratmıştır (bkz. Resim 46).



**Resim 46.** Hodaka Yoshida, “Budhist Statues” (Budist Heykeller), 1954, Aaç Baskı.

**Kaynak:** <http://www.yoseido.com/catalog>

### 3.10. Schoichi Ida

1941 yılında Kyoto doğmuştur. 1963’de Kyoto Üniversitesi, Batı Resim Bölümü’nden mezun olmuş ve çalışma için Fransa’ya gitmiştir. Ida baskılarında pek çok tekniği bir arada kullanmış ve çeşitli malzemeleri birleştirmiştir. Sanatçının işleri ilk bakışta minimalist gibi görünmekte ve gelenekselliğini yitirmektedir (bkz. Resim 47).



**Resim 47.** Shoichi Ida, “Paper-Between A Stone and Brock”, 1983, Taş Baskı.

**Kaynak:** <http://www.yoseido.com/catalog>



**Resim 48.** Shoichi Ida, “Nagare No.1” (Nagare No.1), Metal Baskı.

**Kaynak:** <http://www.yoseido.com/catalog>

Ida'nın baskılarındaki teknik yeterlilik izleyiciyi büyülemiş ve yeni keşiflere çıkarmıştır. Sanatçının resimleri geleneksel Japon hassasiyetini taşımaktadır. Sanatçı köklerine sıkı sıkıya bağlı olmasına rağmen uluslararası sanat arenasında kabul görmüştür. Resimlerinde ince ayrıntılara verdiği önem, kâğıdın şekilsiz kenarları, şekillerin narin dış hatları ve imzanın zarif bir şekilde yerleştirilmesine özen göstermiştir (bkz. Resim 48).

### 3.11. Shiro Fukazawa

1907 yılında Tochigi bölgesinde doğmuş olan Fukazawa 1930'da Kawataba Sanat Akademisi'nden mezun olmuştur. 1965'te yaptığı yonca deseni sanatçının kariyerinin dönüm noktası olmuş ve Andy Warhol'un resimlerinde karanfil çiçeği motifine yüklediği erkeklik simgesi gibi her iki sanatçının ifadeye kullandığı ortak anlam dikkat çekmiştir.



**Resim 49.** Shiro Fukazawa, “Wig” (Peruka), 1973.

**Kaynak:** [http://www.tr.emb.japan.go.jp/T\\_04/Cultural\\_Activities/2004\\_Activities](http://www.tr.emb.japan.go.jp/T_04/Cultural_Activities/2004_Activities)

Resimlerde kullandığı parlak renk batılı bir anlayışı gösterse de rengi batıdan tamamen farklı doğulu bir algılayışı sunmaktadır. Fukazawa resimlerinde büyük formları yumuşak bir şekilde kullanmış ve bazı alanlarda resme nefes alma boşlukları bırakmıştır. Çalışma bittiğinde neredeyse kadife yumuşaklığında bir görüntü elde edilmiştir (bkz. Resim 49).

Daha sonraki yıllarda sanatçı ipek baskı çalışmaya başlamış ve eski konularından sıyrılarak kadınları işlemeye başladığı yeni konulara yönelmiştir. Batılı güzellik anlayışıyla büyük baskılar yapmış, kullandığı renklere rağmen yüzler ve ifadelerle ukiyo-e'yi hatırlatan bu resimlerinde tamamen yeni ve güncel durumlar kullanmıştır.

### **3.12. Joichi Hoshi**

1913 yılında Japonya'nın Nigata kentinde doğmuş olmasına rağmen gençliği Tayvan'da geçmiştir. Tayvan Öğretmen Okulu'ndan mezun olmuş ve 13 yıl öğretmenlik yapmıştır. Savaş yıllarından sonra Japonya'ya dönmüş ve bir matbaada çalışırken tahta baskı tekniğini öğrenmiştir. 43 yaşında Musashino Sanat Üniversitesi'nden Batı Tarzı Resim Bölümü'nden mezun olmuş ve 1959 yılında tahta baskı resimler yapmaya başlamıştır (Petit, 1975).

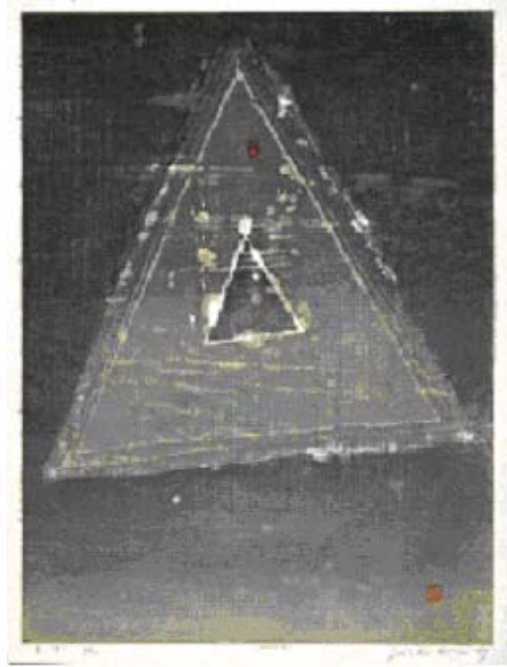
Hoshi'nin kompozisyonlarında tahtanın organik hassasiyetinden 1960'ta yararlanmaya başlamış ve 1960 sonrasında sonsuzluğa doğru uzanan kadife gibi yumuşak baskıları, ıslak pigmente pigment damlatarak elde etmiştir. Renklerin açıktan koyuya veya koyudan açığa doğru hassas geçişleri formları derinleştirmiş olan sanatçı resimlerinde suyun simgesini çember görünümünde yapmıştır (bkz. Resim 50, 51).

Hoshi resimlerinde maksimum etki için minimum ifadeyi kullanarak sonsuzluğun keşfine çıkmıştır.



**Resim 50.** Joichi Hoshi, “Constellation” (Takımyıldızı), Ağaç Baskı.

**Kaynak:** <http://www.yoseido.com/catalog>



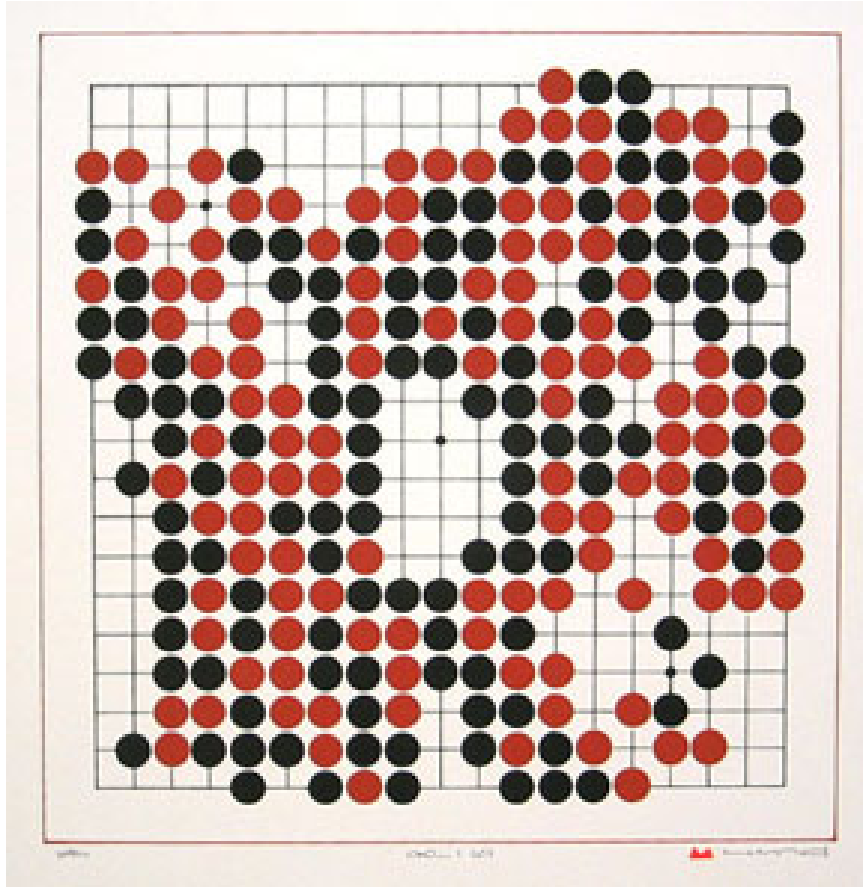
**Resim 51.** Joichi Hoshi, “Star (B)” (Yıldız (B)), 1969, Ağaç Baskı.

**Kaynak:** <http://www.yoseido.com>

### 3.13. Haku Maki

1924 yılında doğmuş ve 1945'te İbaraki Okulu'ndan mezun olmuştur. 1960'larda tahta kalıbı kullanarak dokulu kabartma baskıları yapmaya başlamıştır. Şablonlar kullanarak kalıba renk vermiş olan sanatçı, baskılarında kabartma ve rengi bir arada kullanmıştır.

Kaligrafist olmayan sanatçı, resimlerinde ideogramlardan (soyut anlam taşıyan nesne) yararlanmış ve resimlerinde kullandığı şekiller Sino-Japon el yazı karakterlerinden uyarlanmıştır.



**Resim 52.** Haku Maki, “Go-1 C Blown” (Go-1 C Blown), İpek Baskı.

**Kaynak:** <http://www.yoseido.com/catalog>

Sanatçının baskılarında kullandığı mührü, dans eder gibi görünen şekillerini dengelemiştir (bkz. Resim 52, 53).



**Resim 53.** Haku Maki, “Sunflower” (Ayçiçeği), İpek Baskı.

**Kaynak:** <http://www.yoseido.com/catalog>

### 3.14. Fumiaki Fukita

1926 yılında Ananishi’de doğan Fukita, Tokushima Öğretmen Okulu’ndan mezun olmuştur. Daha sonra Tokyo Sanat Okulu’na girmiş ve Sanat Öğretmeni olan babasının izinden gitmiştir. 1950’lerden sonra baskı çalışmaları yapan ve sanatsal ufkunu genişleten sanatçı 1960’ların başında baskı sanatının önemli temsilcilerinden biri olmuştur.

Baskılarında ebedi gök ve kayalar gördüğümüz geniş muazzam boşluk oluşturmuş olan sanatçı, havai fişek gösterileri, parlak ve dairesel desenleri boşlukta hareket halinde betimlemiştir.

Fukita tahta dokusundan yararlanarak özel etkiler ararken çoğunlukla yatay çizgili ağaç bloğu tercih etmiş ve ikinci bir renk için yeni bir blok kullanmıştır. Koyu renklerin altında daha saydam renkleri kullanmış ve canlı atmosferde boşluğu koruyarak resmi rengârenk işlemiştir (bkz. Resim 54, 55).





**Resim 54.** Fumiaki Fukita, “Bird and Eyeball” (Kuş ve Göz Küresi) Ağaç Baskı.

**Kaynak:** <http://www.yoseido.com/catalog>



**Resim 55.** Fumiaki Fukita, “Fire Flower B” (Ateş Çiçeği B), Ağaç Baskı.

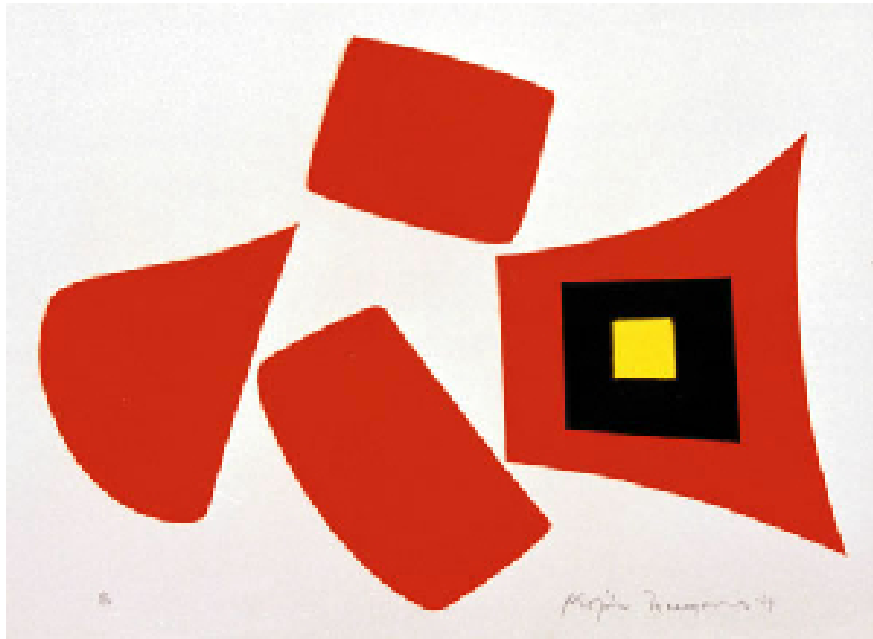
**Kaynak:** <http://www.yoseido.com/catalog>

### 3.15. Kojin Toneyama

1921'de Tokyo'da doğan sanatçı Waseda Üniversitesi'nde Edebiyat Eğitimi almıştır. 1972'de Meksika Bonamark'a gitmiş ve burada Mayan kültürü ile ilgili araştırma yapmıştır. Sanatçı, yağlıboya ve baskılarında mayan sanatından aldığı bedensel enerjiyi yansıtmıştır.

Eski mektupları temel aldığı işlerinde grafiksel bir üslupla cesur soyutlamalar yapmış ve geometrik tasarımlarla büyük kabartmaları birleştirmiştir. Renkli ağaç baskı ve taşbaskı ile baskiresimler üretmiştir (Jenkins, 1992).

Resimlerinde mayan hiyerogliflerine benzeyen esrarengiz biçimler, mürekkepsiz kabartmalar şeklinde kullanılmıştır (bkz. Resim 56).



**Resim 56.** Kojin Toneyama, 1969, Taş Baskı.

**Kaynak:** <http://www.yoseido.com/catalog>

Sanatçının resimlerinde farklı teknikler, bir arada ustaca kullanılmış ve işlerindeki mükemmel denge dikkat çekmiştir.

### 3.16. Kazumi Amano

1927 yılında Takaoka'da doğmuştur. Toyama Üniversitesi, Mobilya Tasarımı Bölümü'nden mezun olmuş ve 1950 yılında Shiko Munakata'yla ağaç baskı çalışmaya başlamıştır. Amano'nun ağaçlar hakkındaki bilgisi tasarımlarında yaratıcı düşünceyi rahatlıkla uygulayabilmesine olanak sağlamıştır.

Amano, düşüncesini çizgilerin ve birbirine kenetlenen formların bütünleşmiş düzenlemeleriyle soyut bir şekilde ifade etmiş, resimlerinde rastlantısal öğeleri, gazete sözcüklerini lirik şekillerle birleştirmiştir (bkz. Resim 57).



**Resim 57.** Kazumi Amano, “Pattern (Uchi)” (Desen (Uchi)),1968, Ağaç Baskı.

**Kaynak:** <http://www.yoseido.com/catalog>

### 3.17. Tokio Miyashita

1930 yılında doğmuştur. Hiratsuka Un'ichi'den ağaç baskı yapmayı öğrenmiştir. Yaratıcı metal baskılarını 1962'de yapmaya başlamış, kuru kazıma ve aquatint yöntemini kullanış olan sanatçı bu baskılarında gri ve tenha arka sokakları betimlemiştir.

Miyashita, resimlerinde arzu edilen çekici renkleri kullanmış ve ağaç baskılarında su bazlı mürekkep ile renkli baskılar denemiş, baskılarında parlak renkleri yumuşak bir şekilde basmıştır. Miyashita, düz alanları izleyiciyi sıkmamak için kullanmış ve kendi dünyasını yansıttığı resimlerinde sembollerle, boşluklarla dünyanın ağırlığını taşımıştır (bkz. Resim 58).



**Resim 58.** Tokio Miyashita, “Work V-6” (İş V-6), Ağaç Baskı ve Gravür.

**Kaynak:** <http://www.yoseido.com/catalog>

### 3.18. Kusaka Kenji

1936 yılında doğan sanatçı çocukluk yıllarını Honshu'da geçirmiştir. Baskı sanatı ile genç yaşta tanışmış, bu sanatın zorluklarını öğrenmiş ve kendini baskı sanatına adanmıştır.



**Resim 59.** Kusaka Kenji, “None” (Hiç), 1967.

**Kaynak:** [www.thecollectorsite.com/printsOther.html](http://www.thecollectorsite.com/printsOther.html)

Sanatçı, ağaç baskı tekniğiyle yaptığı resimlerinde mekanik bir etki bırakan keskin çizgili şekilleri, pastel ve canlı renkleri bir arada kullanmıştır (bkz. Resim 59).

### 3.19. Kunihiro Amano

1929'da Aomori'de doğan sanatçı büyük boyutlu baskılarında monokrom renkler kullanmış ve tüy gibi hafif formlarında atmosferin ağırlığını hissettirmiştir. Soyut bir anlayışla betimlediği resimlerinde çizgilerle, kabartmalarla derinlik sağlamış ve hayal gücünün sınırlarını zorlamıştır (bkz. Resim 60).



**Resim 60.** Kunihiro Amano, “Low Moon - L” (Alçak Ay - L), 1961, Ağaç Baskı.

**Kaynak:** [www.ohmigallery.com/Gallery/Amano/Amano.html](http://www.ohmigallery.com/Gallery/Amano/Amano.html)

Sanatçı karanlık değişikliklerle yeşil ve kırmızının ağırlığındaki formlar ve renklerle gözü zorlamış, resimlerindeki boşlukların dengesini teknik mükemmellikle tamamlamıştır. Balık motifini ve boğa gözünü resimlerinde üretkenlik ve döllemenin simgesi olarak kullanmıştır. Sanatçı resimlerinde derin bir duyarlılıkla izleyicinin hayal gücüne ve duygularının saflığına hitap etmiştir (bkz. Resim 61).



**Resim 61.** Kunihiro Amano, “Dream of Fancy” (Hayalin Rüyası), 1977.

**Kaynak:** <http://www.yoseido.com/catalog>

### 3.20. Yoshisuke Funasaka

Modern Japon soyut sanatının klasik bir ustası olan sanatçı, Japonya'nın Gifu Bölgesinde doğmuştur. 1962 yılında Tama Üniversitesi'nden mezun olmuş ve sanat çalışmalarına İngiltere'de devam etmiştir. 1992 yılında Tama Üniversitesi'nde öğretim üyesi olarak çalışmaya başlamıştır.

Sanatçı canlı veya pastel tonlarını kullandığı renkleriyle geometrik soyutlamalar yapmış ve resimlerinde çizgiler, daireler, dikdörtgenler, noktalar kullanılmıştır. Ağaç baskı veya ipek baskı ile yaptığı düz zeminde rengârenk dikey çizgileri kullandığı düzenlemeler, sanatçının resimlerinin karakteristik bir özelliği olmuştur (bkz. Resim 62).



**Resim 62.** Yoshisuke Funasaka, “My Space and My Dimension-M395” (Uzayım ve Boyutum–M395), 2002, Ağaç ve İpek Baskı.

**Kaynak:** <http://www.yoseido.com/catalog>

### 3.21. Rokushu Mizufune

1912 yılında doğan sanatçı 1936'da Tokyo Sanat Okulu'ndan mezun olmuştur. Hem heykel hem de ağaç baskı alanında uzmanlaşmış ve sanat çalışmalarının yanı sıra öğretmen olarak çalışmıştır.

Su bazlı toz boyayı koyulaştırarak mürekkep elde eden Mizufune, baskılarında dokuyu oymalarla ve çizgilerle zenginleştirmiştir. Tahta kalıp her renk için tekrar tekrar mürekkeplenmiş ve renkleri üst üste basarak impasto (kalın boya ile resim yapma sanatı) tekniğiyle baskılarını tamamlamıştır (bkz. Resim 63).

Sanatçı, resimlerinde çoğunlukla soyut olarak yaptığı natürmortlarını tanımlanmamış bir boşluğa yerleştirmiş ve parlak renkleri karıştırarak, basit hatlarla sunmuştur. Neşeli renkleri kullandığı çalışmalarında, sanatçının çocuk çizimlerine benzeyen özgür bir tarzı benimsediği görülmüştür.



**Resim 63.** Rokushu Mizufune, 1968, Ağaç Baskı.

**Kaynak:** [miniaturejapaneseprints.com/\\_wsn/page7.html](http://miniaturejapaneseprints.com/_wsn/page7.html)



## SONUÇ

Sanat evrenselidir ve bir toplumu yönlendiren faktörlerin etkisi şüphesiz ki başka bir toplumu da etkilemektedir. 19.yüzyıla kadar Japonya, her ne kadar dışa kapalı bir kültürü içinde barındırsa da, dünyada sanat adına gelişen olaylara tepkisiz kalamamıştır. Birbirini takip eden sanat akımları Japon sanatçıları da etkilemiş ve bu etkileşim yapılan çalışmalarda kendini göstermiştir. Bu dönemden sonra Japonya için bir çağdaşlaşma dönemi başlamıştır. Geleneksel ve modern arasında gelgit yaşayan Japon Sanatı geleneksel kimliğiyle evrensele ulaşarak ortaya koyduğu sanat ürünlerinde çağdaşı yakalamıştır.

Bu araştırma kapsamında elde edilen bilgiler sonucu denilebilir ki; Japon Baskı Sanatı, günümüz baskı sanatları içinde çok önemli bir yere sahiptir. Böyle önemli bir noktada yer alan Japon Baskı Sanatı hakkında ülkemizde yeterli kaynağın olmaması baskı sanatı adına bir eksiklikler. Bundan yola çıkarak yapılan “Japon Baskıresim Sanatına Genel Bakış ve Soyut Eğilimler” adlı araştırma bu kaynak eksikliğine bir ön çözüm olarak önerilmiştir.

Tez araştırması sonucunda başlangıçta çoğaltma amacı güden baskıların zaman içinde resim olma özelliği ile sanatsal değer kazanması sonucunda geleneksel Japon Baskı Sanatlarının gelişimini tamamladığı saptanmıştır. Bu gelişme yüzyıllar süren Japon kültürünün sanat üzerindeki otoritesini göstermiştir.

19.yüzyılda Japonya'daki ülke politikasının değişmesi, Avrupa akımlarının etkisi, Japon sanatını çeşitli akımlarla tanıştırmıştır. Bu akımlardan biri olan Soyut Sanat yavaş yavaş Japon sanatında yer edinmiş ve çağdaşlaşma süreci yaşayan baskı sanatına yeni bir bakış açısı kazandırmıştır.

Çağdaş Japon baskı sanatçıları incelendiğinde ulusaldan evrensele giden bir köprü kurulduğu görülmüş, kendi kimliğini kaybetmeyen sanatçıların kazandıkları uluslararası başarılar günümüz Japon baskılarını değerli kılmıştır. Boşluk kavramı ve Soyut Sanat, Japon sanatçılarının yaratıcılığıyla etkililiğini ve ilgi çekiciliğini arttırmış, çarpıcı

tasarımların yaratıcılığı da göz önünde bulundurularak günümüz baskı sanatının ortaya çıkması sağlanmıştır.

Çağdaş Japon Baskılarındaki sadelik anlayışı; geleneksel sanatın karmaşık, betimleyici tarzından farklı olarak karşımıza çıksa da yine kendi köklerinden beslenerek boşluk kavramının kullanıldığı baskıresimlerde görülen denge anlayışı günümüz Japon Baskı Sanatçılarının sanat ve tasarım anlayışının temelini oluşturmuştur. Çağdaş anlayışta yapılan çalışmalarda çizgi, boşluk ve denge ile kurulan sistem bu soyut anlayışın ifade tarzını güçlendirmiştir.

Sonuç olarak; Japon sanatı içerisindeki yerini iyice sağlamlaştırmış olan soyut sanat, pek çok çağdaş sanatçının dili olmuştur. Bu çalışmada Japon Baskı Sanatı geçmişten günümüze soyut sanatın etkisi göz önünde bulundurularak irdelenmiştir.

**EKLER**

	<b>Sayfa</b>
<b>A. BASKİRESİM UYGULAMARI İLE İLGİLİ AÇIKLAMALAR.....</b>	<b>78</b>
<b>B. BASKİRESİM UYGULAMALARI.....</b>	<b>80</b>

## **EK A. BASKİRESİM UYGULAMARI İLE İLGİLİ AÇIKLAMALAR**

“Japon Baskiresim Sanatına Genel Bakış ve Soyut Eğilimler” adlı tez çalışmasında, Çağdaş Japon Baskı Sanatları ve Japon Baskı Sanatlarında Soyut Sanat üzerinde yoğunlaşmış olmasına rağmen başlangıcından günümüze Japon Baskı Sanatı incelenmiştir. Bu inceleme sırasında Çağdaş Japon Baskı Sanatından etkilenecek bir dizi çalışma üretilmiş ve tez araştırmasını görsel açıdan desteklemek için bu çalışmalara yer verilmiştir. Kuramsal ve uygulamalı olarak ele alınan bu çalışma kapsamında linolyum baskı tekniği kullanılarak baskiresim uygulamaları yapılmıştır.

Japon Baskiresimleri’ndeki çizgi, boşluk ve manzara geleneği anlayışından yola çıkılarak yapılan çalışmalarda, soyut bir anlatım ve soyutlamalarla, hareketli formlarla durgunluk hissi yakalanmış ve sıradan bir şehir, sıradanlıktan uzak bir şehir teması ile ele alınmıştır. Siyah beyaz etki bırakan çalışmalarda gri tonlarla araştırmalar yapılmış ve zaman zaman düz, zaman zaman eğri çizgilerle oluşturulan lekelerle resmin bütünlüğü sağlanmıştır.

Karnaval havasındaki şehrin yoruculuğuna ters olarak, dinlendirici bir şekilde tasarlanan resimler, şehre uzaktan bakan bir gözle olumlu-olumsuz ön yargı ve tedirginlikle kalabalıktan kaçır gibi ama çizgilerle yoğunluk oluşturularak tezatlıklar içinde verilmiştir. Hareketli çizgilerin kullanıldığı resimler boşluklarla dengelenmiş dikey içinde yatay, yatay içinde dikey ve eğri çizgilerle kurgulanmıştır.

Sürüklenen dünyada hızla akan zaman gitmek istenilen yere, belki hedefe, az kalınan zamanlar, siyah beyaz kontrastlığında ve sıcak renkler eşliğinde görsel etkiyi zenginleştirmiştir. Çalışma, izleyiciyi kendi zamansallığı içine alıp gitmek istediği yere götürmüş, gitmek ve kalmak izleyicinin anlık tercihinin bırakılmıştır. Konular kimi zaman karşı kaldırımdan, kimi zaman kaldırımdaki gökdelenlerden, kimi zaman da rıhtıma yaklaşan gemiden aynı mekâna farklı bakış açılarıyla yakından-uzaktan bakmak gibi ele alınmıştır.

Modern sanatın, Japon Sanatına giriřiyle geleneksel sanat reddedilmiř olmasına raėmen zamanla gelenekselden yola ıkararak evrensele ulařan aėdař anlayıřta alıřmalar yapılmıřtır. Bu alıřma kapsamında; Japon Sanatının gelenekselinden beslenerek gnmz sanat anlayıřına uygun alıřmalar retilmiřtir.

**EK B. BASKİRESİM UYGULAMALARI**

**Resim 1. SELÇÜĞE 1; “İsimsiz”, Linolyum Baskı, (41x61cm.), 2006.**



**Resim 2. SELÇİZGİ 5; "İsimsiz", Linolyum Baskı, (41x61cm.), 2006.**



**Resim 3. SELÇÜĞE 6; “İsimsiz”, Linolyum Baskı, (41x61cm.), 2006.**





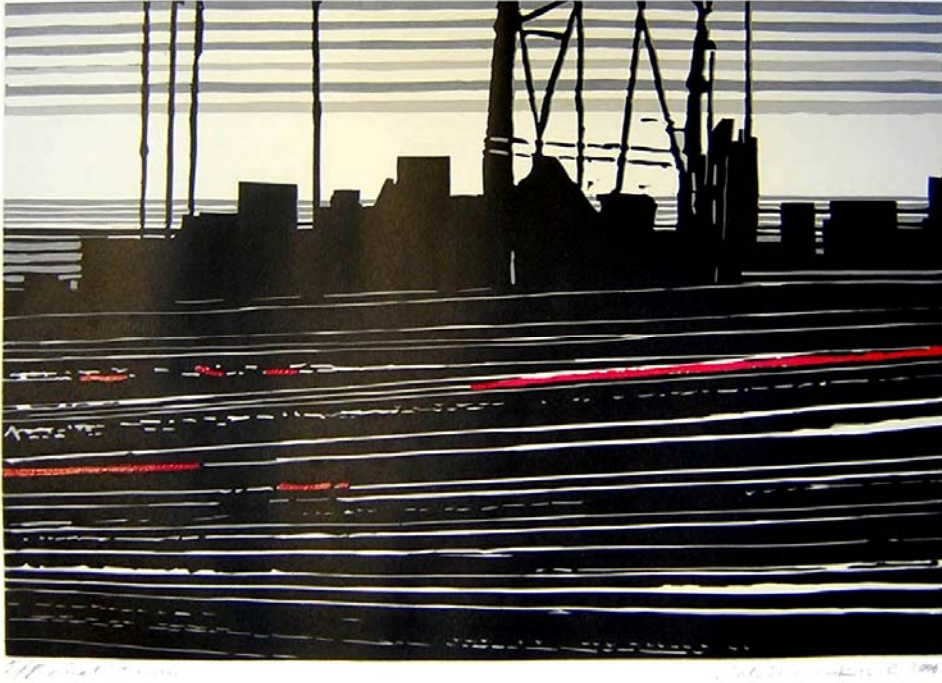
Resim 4. SELÇÜÇGİ 4; “İsimsiz”, Linolyum Baskı, (41x61cm.), 2006.



**Resim 5. SELÇİZGİ 9; “İsimsiz”, Linolyum Baskı, (41x61cm.), 2006.**



**Resim 6. SELÇİZGİ 3; "İsimsiz", Linolyum Baskı, (41x61cm.), 2006.**



Resim 7. SELÇÜĞE 7; "İsimsiz", Linolyum Baskı, (41x61cm.), 2006.



**Resim 8. SELÇİZGİ 11; “İsimsiz”, Linolyum Baskı, (21x30 cm.), 2006.**



Resim 9. SELÇİZGİ 2; "İsimsiz", Linolyum Baskı, (41x61cm.), 2006.



**Resim 10. SELÇİZGİ 8; "İsimsiz", Linolyum Baskı, (41x61 cm.), 2006.**

**KAYNAKÇA**

- Abe, Yuji. **Modern Japanese Prints: A Contemporary Selection.** Üçüncü basım.  
Tokyo: Charles E. Tuttle Company, Ink., 1972.
- Akalan, Güler. **Gravür.** Kale Seramik Sanat yayınları, 2000.
- Aslier, Mustafa. **Özgün Baskıresim Sanatımızdan Bir Kesit.** İstanbul: Mediart Grafik  
Matbaacılık Reklamcılık, 1990.
- Avdan, Hülya. **“Baskıresim Sanatında Soyut Eğilimler.”** Yüksek Lisans Tezi.  
Anadolu Üniversitesi SBE, Eskişehir: Mart 1995.
- Avunç, Betül. **“Anadolu Uygarlıklarında Baskı Sanatı.”** Yüksek Lisans Tezi. İstanbul  
Teknik Üniversitesi SBE, Mayıs 1996.
- Baker, Joan Stanley. **Japanese Art.** Londra: Thames and Hudson Ltd., 2000.
- Berk, Nurullah. **“Soyut Sanat Üzerine”**, Varlık, s.4, Aralık 1959.
- Castleman, Riva. **Printed Art: A View of Two Decades.** New York: The Museum of  
Modern Art. 1980.
- Cawthorne, Nigel. **The Art of Japanese Prints.** United States: Laurel Glen Publishing,  
1997.
- Cavavelin, Anne. **Çağdaş Sanat.** Çeviren: Özlem Avcı. Ankara: Dost Kitabevi  
Yayınları, Eylül 2005.
- Chamberlain, Walter. **Manual of Woodcut Printmaking and Related Techniques.**  
Londra: The Thames and Hudson Ltd., 1978.



**Çağdaş Japon Baskı Sergisi?** Tokyo: Tokyo International Exchange Association, 1993.

Çığışar, Teoman. “**19.yy.–20.yy. Çağdaş Batı Resim Sanatında Uzak Doğu (Çin ve Japon) Etkileri**”. Doktora Tezi Gazi Üniversitesi SBE Resim–İş Eğitimi, Ankara, 2000.

Eichenberg, Fritz. **Art of the Print: Masterpieces, History, Techniques**. New York: Abrams, 1976.

**Eczacıbaşı Sanat Ansiklopedisi**. İstanbul: Yem yayınları, Cilt II-III, 1997.

Erinç, Sıtkı M.. **Resmin Eleştirisi Üzerine**. İkinci basım. Ankara: Ütopya yayınevi, 2004.

Fischer, Ernst. **Sanatın Gerekliği**. Almandan çeviren: Cevat Çapan. Sekizinci basım. İstanbul: Payel yayınevi, 1995.

Forrer, Matthi. **Hiroshige: Prints and Drawings**. Londra: Royal Academy of Art, 1997.

Germaner, Semra. **1960 Sonrası Sanat: Akımlar, Eğilimler, Gruplar, Sanatçılar**. İstanbul: Kabalcı yayınevi, 1997.

Gombrich, E.H. **Sanatın Öyküsü**. İkinci basım. İstanbul: Remzi Kitabevi, 1999.

Gölönü, Gündüz. **Kazı Resim**. İstanbul: Devlet Güzel Sanatlar Akademisi Yayını 68, 1990.

Günay, Reha. **Tarihsel Gelişim İçinde Japon Kültür ve Sanatı**. İstanbul: Yıldız Üniversitesi Yayınları, 1986.

Güvemli, Zahir. **Sanat Tarihi**. İkinci Basım. İstanbul: Varlık Yayınları, 1968.

Güvenç, Bozkurt. **Japon Kültürü**. Altıncı basım. İstanbul: Türkiye İş Bankası Kültür Yayınları, 2002

Harris, Nathaniel. **Japanese Prints**. Londra: Studio Editions Ltd., 1994.

Hillier, Jack Ronald. **Japanese Colour Prints**. Londra: Encyclopaedia Britannica International Ltd., 1971.

Idemitsu, Şosuke. **Japonya Sanat Sergisi: Idemitsu Koleksiyonu**. Tokyo: Idemitsu Museum of Arts, 1986.

Illing, Richard. **Japanese Prints**. Special Edition. Londra: Tiger Books International PLC, 1989.

Jenkins, Donald. **Images of a Changing World: Japanese Woodblock Prints: 1900–1975**. Honolulu: University of Hawai'i Press, 1992.

Jenkins, Donald. **Images of a Changing World: Japanese Prints of the Twentieth Century**. Portland: Portland Art Museum Association. 1983.

Kaai, Haruo and Hirohiko Takeyama. **Print Work by the Japanese Contemporary Artists**. Tokyo: The Japon Art Research Foundation.

Kandinsky, Wassily. **Sanatta Ruhsallık Üzerine**. İngilizceden Çeviren: Gülin Ekinci. Kadıköy: Altıkırkbeş yayınları, 2001.

Kaya, Özkan. “**Doğuda, Batıda, Bizde Yüksek Baskı ve Günümüze Yansıması**.” Yüksek Lisans Tezi. Uludağ Üniversitesi SBE Resim–İş Eğitimi Anasanat Dalı Grafik Sanat Dalı, Bursa: 1995.

Kıran, Hasan. “Çağdaş Japon Baskı Sanatından Örnekler”, **Türkiye’de Sanat 65**, s.36, Eylül-Ekim 2004.

\_\_\_\_\_ “Çağdaş Japon Baskı Sanatından Örnekler II” **Türkiye’de Sanat 67**, s.28, Ocak-Şubat 2005.

Klee, Paul. **Çağdaş Sanat Kuramı**. Çeviren: Mehmet Dünder. Ankara: Dost Kitabevi yayınları, 2006.

Köse, Oktay. “**Ağaç Baskı Sanatı ve Alman Ekspresyonizmindeki Yorumu**”, Yüksek Lisans Tezi. Anadolu Üniversitesi SBE, Eskişehir, 1992.

Mellot, Michel, Antony Griffiths, Richard S. Field and Andre Beguin. **History of an Art Prints**. Geneva: Editions d’Art Albert Skira, 1988.

Merritt, Helen. **Modern Japanese Woodblock Prints**. Honolulu: University of Hawaii Press, 1990.

Michener, James A. **Japanese Prints: From The Early Master to the Modern**. Tokyo: Charles E. Tuttle Company, 1959.

**Modern Japanese Art: A Concise History Gallery Guide?** Tokyo: Collection of the National Museum of Modern Art, 2005.

**Modern Art of Japon Since 1950: Painting II-III?** Keishosha Publishing Company Ltd., 1985.

Moszynska, Anna. **Abstract Art**. Londra: Thames and Hudson Ltd., 1995.

Paine, Robert Treat. **The Art and Architecture of Japan**. Üçüncü basım. Londra: Yale Universty Press Pelica History of Art, 1981.

Petit, Gaston. **44 Modern Japanese Print Artists: Volume I-II**. Tokyo, New York: Kodansha International Ltd., 1975.

Rappard-Boon, Charlotte van, Willem van Willem van Gulik and Kekio Van Bremen-Ito. **Catalogue Of The Van Gogh Museum's Collection of Japanese Prints.** Amsterdam: Van Gogh Museum, 1991.

Rischel, Gina. **Sanat Tarihi Ansiklopedisi.** İstanbul: Görsel Yayınlar A.Ş, C. IV, 1981.

Sakai, Tadayosu. **Contemporary Japanese Prints 1950-1990.** Japonya: The Japan Fourdation, 2004.

Salur, Nilgün. “**Ağaç Baskının Dünü Bugünü Die Brücke ve Der Blave Reiter Sanatçıları**”, Yüksek Lisans Tezi. Anadolu Üniversitesi SBE, Eskişehir: Mart 1995.

**Sanat Tarihi Ansiklopedisi.** İstanbul: Bateş Yayınları, C. II, 1980.

Smith, Henry. **Hokusai: One Hundred Views of Mount Fuji.** Great Britain: Thames and Hudson Ltd., 1988.

Smith, Lawrence. **Ukiyoe: Images of Unknown Japan.** Londra: British Museum Publications Ltd., 1988.

Sori, Yanagi. **The Woodblock and the Artist: The Life and Work of Shiko Munakata.** Japonya: Kodansha International, 1991.

Sözen, Metin ve Uğur Tanyeli. **Sanat Kavram ve Terimleri Sözlüğü.** Beşinci basım. İstanbul: Remzi Kitabevi, 1999.

Statler, Oliver. **Modern Japanese Prints: An Art Reborn.** Japonya: Charles E.Tuttle Company Ltd., 1956.

Stokstad, Marilyn. **Art History.** New York: Harry N. Abrams Incorporated, 1995.

Swann, Peter C. **Japan: From the Jomon to the Takugawa Period.** Londra: Methuen, 1966.

Thomson, Sarah. "The World of Japanese Prints", **Japanese Prints**, 82: 349-350, Kış\_Bahar 1986.

Tunalı, İsmail. **Felsefenin Işığında Modern Resim.** İstanbul: Remzi Kitabevi, 1981.

Turani, Adnan. **Çağdaş Sanat Felsefesi.** Dördüncü basım. İstanbul: Remzi Kitabevi, 2003.

Turani, Adnan. **Dünya Sanat Tarihi.** İstanbul: Remzi Kitabevi, 1992.

Ulak, James T. **Japanese Pirints: The Art Institute of Chicago.** New York: Abbeville Pres Publishers, 1995.

Whitford, Cecilia. **Japanese Prints.** Londra: Thames and Hudson Ltd., 1977.

Worninger, Wilhelm. **Soyutlama ve Özdeşleyim.** Çeviren: İsmail Tunalı. İstanbul: Remzi Kitabevi, 1983.

Yang, Emoretta. **Japanese Prints.** New York: The Gallery Association of New York State Hamilton, 1986.

### **Abstract Art**

[http://www.artelino.com/articles/abstract\\_art.asp](http://www.artelino.com/articles/abstract_art.asp) 10.12.2005

### **Artists**

<http://www.artnet.com/Artists> 05.04.2007

### **Ay-O**

<http://www.foundationforcontemporaryarts.org> 08.02.2007

**Contemporary Japanese Art, California Artists & Sculpture, Antique Furniture**

<http://www.renbrown.com/cgi-bin/ustorekeeper.pl>

**Contemporary Japanese Printmakers I**

<http://walshgallery.com/exhibitions/2002/print-I.htm> 12.12.2005

**Contemporary Japanese Prints**

[http://www.artelino.com/articles/contemporary\\_japanese\\_prints.asp](http://www.artelino.com/articles/contemporary_japanese_prints.asp) 10.12.2005

**Contemporary Japanese Prints**

[http://www.ukiyo\\_e\\_auction.com/ukiyo\\_history/contemporary\\_japanese-prints.asp](http://www.ukiyo_e_auction.com/ukiyo_history/contemporary_japanese-prints.asp)  
10.12.2005

**Contemporary Japanese Prints From The 50th College Women's Association Of Japan Print Show**

<http://www.loc.gov/exhibits/cwaj/cwaj-exhibit1.htm> 08.02.2007

**Diamond Sutra**

<http://www.estatelegacyvaults.com/legacy/%20%20Diamond%20Sutra.jpg> 07.03.2007

**Gen Yamaguchi, Kiyoshi Saito, Rokushu Mizufune**

[http://miniaturejapaneseprints.com/\\_wsn/page7.htm](http://miniaturejapaneseprints.com/_wsn/page7.htm) 03.04.2007

**Ishii Hakutei**

<http://www.morra-japaneseart.com/gallery/prints/artists/hakutei.htm> 13.02.2007

**Japanese Painting**

[http://en.wikipedia.org/wlki/japanese\\_painting](http://en.wikipedia.org/wlki/japanese_painting) 06.07.2006

**Johnson Museum Of Art "The Asian Collection"**

[http://www.museum.cornell.edu/HFJ/permcoll/asia/asia\\_jap.htm](http://www.museum.cornell.edu/HFJ/permcoll/asia/asia_jap.htm) 13.02.2007

**Kanae Yamamoto**

<http://search-art.aac.pref.aichi.jp> 05.04.2007

**Kawase Hasui**

[http://www.chazen.wisc.edu/shop/card\\_detail.asp?id=9](http://www.chazen.wisc.edu/shop/card_detail.asp?id=9) 05.03.2007

**Kenji Kusaka**

<http://www.thecollectorsite.com/printsOther.htm> 21.02.2007

**Kunihiro Amano**

<http://www.ohmigallery.com/Gallery/Amano/Amano.htm> 21.02.2007

**Seiki Kuroda**

[http://www.kyoto-u.ac.jp/.../forefront/rakuyu09\\_b.htm](http://www.kyoto-u.ac.jp/.../forefront/rakuyu09_b.htm)

**Modern Resmin Öyküsü. Dilek Öz.**

<http://www.renk.gen.tr/content/view/94/42/> 01.02.2007

**Mitsuo Kano, Shiro Fukazawa**

[http://www.tr.emb.japan.go.jp/T\\_04/Cultural\\_Activities/2004\\_Activities](http://www.tr.emb.japan.go.jp/T_04/Cultural_Activities/2004_Activities) 21.05.2007

**Nishikawa sukenobu**

[http://www.smithsonianeducation.org/educators/lesson\\_plans/art\\_design.htm](http://www.smithsonianeducation.org/educators/lesson_plans/art_design.htm)  
21.02.2007

**Nobuya (or Nobu) Abe**

<http://www.artnet.com/artist/610892/nobuya-or-nobu-abe.htm> 05.04.2007

**Okumura Masanobu**

[http://www.artcyclopedia.com/artists/detail/Detail\\_masanobu\\_okumura.htm](http://www.artcyclopedia.com/artists/detail/Detail_masanobu_okumura.htm) 05.04.2007

**Shinichi Hisamatsu-Martin Heidegger. Sanat ve Düşünce. Çev. Nejat Aday.**

<http://sadiky.blogspot.com/2006/06/sanat-ve-dnce.htm> 01.02.2007

**Soyut Sanat**

[http://tr.wikipedia.org/wiki/soyut\\_sanat](http://tr.wikipedia.org/wiki/soyut_sanat) 06.04.2007

**Tetsuya Noda**

<http://www.andrewbaegallery.com/artists/nod.htm> 05.04.2007

**The Development of Styles in Japanese Art History**

<http://ci.nii.ac.jp/naid/110003715119/en/#abst> 03.05.2006

**Torii Kiyonobu**

<http://www.asia.si.edu/collections/medium/F1898.14.jpg> 05.03.2007

**Toshinobu Onosato**

<http://www.tokinowasuremono.com/artist-b08-onosato/index.html> 23.12.2006

**Waseda University Library Rare Material Collections “Jugend”**

<http://wul.waseda.ac.jp/collect/yo/sf134-e.html> 15.08.2006

**Watanabe Seitei**

[http://miniaturejapaneseprints.com/\\_wsn/page2.html](http://miniaturejapaneseprints.com/_wsn/page2.html) 03.04.2007

**Yamamoto Kanae**

<http://search-art.aac.pref.aichi.jp>

**Yoseido Gallery “Artist”**

<http://www.yoseido.com/catalog> 21.05.2007