

T.C. ANADOLU ÜNİVERSİTESİ  
SOSYAL BİLİMLER ENSTİTÜSÜ

KIZ ve ERKEK ÖĞRENCİLERDE  
CİNSİYETTEN KAYNAKLANAN FARKLI DİL KULLANIMI  
( AHMET KANATLI LİSESİNDE UYGULAMALI )

Yüksek Lisans Tezi

Asuman AĞAÇSABAN

Eskişehir, 1989

ANADOLU ÜNİVERSİTESİ  
MERKEZ KÜTÜPHANESİ

Anadolu Üniversitesi  
Merkez Kütüphane

## Ö N S Ö Z

Bu çalışmada toplumu oluşturan kadın ve erkek cinslerinin dili kullanım farklılıkları, A.Kanatlı Lisesi öğrencilerinde uygulamalı olarak gösterilmesine çalışıldı. Farklı dil kullanımlarının cinsel rollerden kaynaklandığını gösterebilmek için, hızla değişen toplumumuzda değişmeyen toplumsal kalıp yargıların sürekliliği anket aracılığı ile bir kez daha saptandı. Pek çok nedenlerle, özellikle cinsel rolleri nedeniyle farklı sosyalleşme süreçlerinden geçen kız ve erkek öğrencilerin, farklı dil kullanımına sahip oldukları ve kadınların değişmez statülerinin varlığını koruduğu yine bu çalışmayla belirlenmeye çalışıldı.

Çalışmanın birinci bölümünde, kadın ve erkeğin dil kullanımını etkileyen toplumsal faktörlere ilişkin kuramsal bilgi verildi. Öğrencilerin dilsel yetilerinin ve sosyalleşme süreçlerinin engeli olan kalıplaşmış cinsel rol tanımları ve kaynakları araştırıldı. İkinci bölümde, uygulanan yöntem, üçüncü bölümde ise bulguları oluşturacak olan metinler, dördüncü bölümde bulgulara, beşinci bölümde değerlendirme ve sonuca, altıncı bölümde önerilere yer verildi.

Çalışmanın sonucu, eğitim kurumlarında dil farklılıklarının en aza indirgenmesi ile ya da toplumsal rol kalıplarının yıkılmasıyla zihinsel, dolayısıyla dil yetilerinin artacağıdır.

Bu çalışmada beni yönlendiren değerli hocam Prof.Dr.Nevin Selen'e, çalışmanın uygulamalı bölümünde yardımlarını esirgemeyen

MEHMET KULUÇAK

## İ Ç İ N D E K İ L E R

1.Dil Kullanımı ve Dil Normu .....	1-3
1.1.Dil Kullanımı Etkileyen Toplumsal Faktörler .....	3-4
1.2.Rol,Cinsel Rol .....	4-6
1.3.Cinsel Rol Ayrışımının Evrimi .....	6-8
1.4.Cinsel Rol Eğitimi ve Toplumsallaşma.....	8-15
1.5.Aile İçinde Cinsel Rol Eğitimi ve Başarıya Yönelim ...	15-19
1.6.Eğitim Sistemi ve Cinsel Ayrışımına Etkisi .....	19-20
1.6.1.Öğretmen Tutumları .....	20-22
1.6.2.Okul Kitaplarına Yansıyan Kalıp Yargılar .....	22-24
2.Uygulanan Yöntem .....	25-32
3.Metinler .....	33-42
4.Bulgular .....	43-55
5.Değerlendirme ve Sonuç .....	56-58
6.Öneriler .....	58
Kaynaklar Dizini .....	1-11
Ekler .....	111-1V

BOĞAZİÇİ ÜNİVERSİTESİ  
EĞİTİM ARAŞTIRMALARI  
BÖLÜMÜ

Öğretim görevlisi A.Necip Hatipođlu'na,A.Kanatlı Lisesi Müdürü Mustafa Keleşođlu'na,idareci öğretmenler Coşkun Büyükerçevik'e, Mustafa Turhan'a,Cahit Akın'a,Sabiha Kayalı'ya ve A.Kanatlı Lisesi'nin değerli öğrencilerine teşekkürü bir borç bilirim.

Eskişehir Ocak 1989

Asuman AĞAÇSABAN

## I. Dil Kullanımı ve Dil Normu

Dil normu, dilin kullanımını kurallara oturtmak ve onu bu kurallara uygun olarak kullanmak demektir. Söz gelimi dili gramer kurallarına uyarak, gramer normlarını zedelemeyen, fonetik kurallarına uyarak, fonetik normlarını zedelemeyen vb. gibi kullanmak gereklidir. Konan bu normlardan sapma ise, kişiyi toplumdaki gelen yaptırımlarla karşı karşıya bırakır (1).

Dil, toplumun bireyleri arasında anlaşmayı sağlayan yerleşik dizgedir. Bu dizge, anlam taşıyan belli ses bileşimlerinden sözcük ve morfeplerden oluşur (2).

Yapısalcılık akımının kurucusu İsviçre'li Dilbilgini F. de Saussure bildirişim dizgesi dili bir sistem olarak ele alıp onu bu sistem içinde inceler, toplumsal dilbilim dili sosyal işlevi açısından ele alıp toplumdaki işlevi içinde inceler. Yapısalcılıkta dilbilimci bir dile hakim olmak için onun kuramsal yönlerini açıklamayı, toplumsal dilbilimci dilin toplumsal koşullara göre nasıl değişebildiğini, bu koşulların dili nasıl etkilediğini gün ışığına çıkarmayı amaçlar (3).

---

(1) Nevin SELEN, Ders Notları Anadolu Üniversitesi 1988.

(2) Doğan AKSAN, Her Yönüyle Dil. Türk Dil Kurumu Yayınları.

(3) Nevin Selen, Ders Notları Anadolu Üniversitesi 1988.

Yapısalcılıkta bildirilişimi sađlayan dizgenin ideal alıcı vericiler tarafından kullanıldıđı varsayılır.Dili kullanan alıcı ve vericilerin sosyal özellikleri göz önünde bulundurulmaz.Söz konusu alıcı/verici ne ailede ne okulda gördüğü eğitim biçimi,ne meslek ne toplum ilişkileri bakımından ayrılık gösterirler.Yine bu ideal alıcı/verici her zaman iyi ruh halinde,hiç kızmayan,hevecanlanmayan,yorgun olmayan,bütün bunlardan etkilenmeyen,sinirlenmeyen,sevinmeyen bir kişi olarak yapısalcılığın tüm kurallarını eksiksiz uygulayabilmekte,dil normu hiç deđişmemektedir.Alıcı/verici hiç deđişmeyen koşullar altında bildirimde bulunur ve dil normunu,söz gelimi çalıştıđı yerin başkanıyla,okulda müdür ya da öğretmeniyle,arkadaşlarıyla,evde çocukları,eşi ya da anne babasıyla konuşurken,boş zamanlarında bir arkadaşıyla birlikte olup içerken,arkadaşıyla flört ederken hiç deđiştirmez. Toplumsal dilbilim,sözü edilen bu gibi toplumsal koşullarda deđişmesi doğađ olan konuşma biçimini,baska deyişle dili toplumdaki işlevi bakımından inceler.

Yapısal dilbilimin bu ideal alıcı/verici anlayışı bize Kompetenz/Perfonmanz kavramlarını yeniden ele alma ve bunları toplumsal dilbilim açısından yeniden tanımlama yolunu açmaktadır."İkilem"(dichotomisch)olarak kullanılan bu iki terim,Chomsky'nin öncüsü olduđu "Üretimsel Gramer"ın (Generative Grammatik)temel kavramlarıdır.Bilindiđi gibi Kompetenz Latince kökenli olup,"competere"bir seye yetenekli olmak anlamına gelir.Yapısalcılıkta bu kavramın altında,dilde bulunan belirli sayıda öğeler ve kurallarla o dilde belirsiz sayıda cümle üretme ve üretilen sayısız cümleleri anlama yeteneđi anlaşılır."Perfonmanz"ingilizce

"performance" kelimesinden kaynaklanmıştır. Yapısalcılıkta bu kavram altında, dilin kullanımı (Sprechverwendung), dilin kurallarını doğru olarak uygulama anlaşılır. Yapısalcılıkta dil yeteneği olan ve dili çok iyi kullanan ideal alıcı/verici, toplumsal dilbilimde mesaj alışverişinde, içinde bulunduğu duruma bağlı olarak, konuşma biçimi ve "Dil Davranışı" (Sprachverhalten) değişen kişidir<sup>(4)</sup>.

#### I.1. Dil Kullanımını Etkileyen Toplumsal Faktörler

İnsan davranışları çoğu kez bağımsız istemine, özgün bulgularına dayansa da belli bir toplumu oluşturan bireylerin belli koşullar karşısındaki tepkileri, davranışları genellikle benzerdir. Baska bir deyişle içgüdüye benzer biçimde zaman içinde gelip geçen bireylerin bütününde belli davranışların yaratılması biçiminde ortaya çıkan ve insanı bir örtü gibi bürüyen bir takım bilgilerin (teknik, bilim) insanlar arası davranışların (aile, iyelik, gelenekler), inançların, öğretilerin, kurumların (din, sanat, töre) topundan örülmüş bir yumak düşünebiliriz. Bu yumağa ekin yumağı denir. İnsan türü yeryüzünün her yanına özelleşmeksizin yayılmıştır. Fakat yaşaması için bir ekin yumağının içine konmadan büyümesi sağlanırsa içgüdüleri ya da doğuştan davranış yetenekleri onu gerçek bir insan yapmaya yetmez. Böyle bir çocuk sonradan insanlar arasına alınsa da konuşma yetisini bile kazanamaz<sup>(5)</sup>. Sosyal bir varlık olan insanın kültürel yapısı ona belli koşullar altında nasıl davranacağını bildirir.

---

(4) SELEN, Ders Notları.

(5) Aydın KÖKSAL, "Dil ile Ekin", Türk Dil Kurumu Yayınları, No.469, Ankara, 1980, s.51.

Dilbilim son yıllarda giderek Őu soruyla ilgileniyor:Kadın ve erkek konuşma tarzları arasında nasıl farklılıklar vardır ve kadının erkek tarafından toplumsal baskıda olması dili ne kadar etkiliyor?Bu her iki soru için yabancı kaynaklı araştırma ve yayınlar varsa da türkçe yayınlar yok denecek kadar azdır.Bu yabancı kaynakların cinsiyete bağımlı dil kullanımı ve dilde kadınların belirsizliği ile ilgili bilimsel uğraşları hemen hemen Őu ilgiden kaynaklanmaktadır:Kadın ve erkeğin bu gün ve geçmişteki eşitsizliği açıklamaya olan ilgiden<sup>(6)</sup>.Dolayısı ile bu konu dilin incelenmesiyle toplumsal analiz arasında sıkı bir işbirliğini gerekli kılmıştır.Dil analizi her seferinde kadın ve erkeğin toplumsal rollerinin ne olduğu sorusuna dayanır.Rol tanımları ve bilincin oluşturulması üzerine görüşler,dil şekilleri ve dilsel analizler aracılığı ile elde edilebiliyorlar.

Dil analizlerinde rolün etkisine geçmeden önce kadın ve erkeğin toplumsal rollerini belirleyen etmenler üzerinde durulacaktır.

## I.2.Rol,Cinsel Rol

"Statü" ve "Rol" birbirini bütünleyen kavramlardır.İkisi bir arada toplumsal yapıyla birey arasındaki karşılıklı ilişkilerin anlaşılmasına yardım ederler.Buna karşılık herbiri tek başına bu ilişkiyi ayrı bir bakış açısından anlatmaya yararlar.Statü bireyin toplum yapısındaki konumunu tanımlarken rol belli bir toplumsal yerde bulunan bireyde aranan davranışları ve bireyin bu istekleri nasıl karşıladığını vurgular.

---

(6) Hilde SCHRAMM,"Frauensprache-Männersprache",Verlag Moritz Diesterweg Frankfurt am Main,1981.



Çesitli çalışmalarda rol kavramının "belli bir toplumsal duruma ilişkin olarak beklenen davranışlar", "belli bir toplumsal durumdaki kişiden beklenen istemlerle onun gerçek edimlerinin toplamı", "belli bir toplumsal duruma ilişkin gerçek davranış kalıpları" olarak tanımlandığı görülmektedir.

Birbirine çok benzeyen bütün bu tanımlardan rolün belli bir toplumsal durumda bulunan bireylere ilişkin eylemleri belirlediği anlaşılmaktadır. Cinsel rol kavramı da yukarıdaki tanımların ışığı altında genel olarak kişinin sırf kadın ya da erkek olması nedeni ile kendisinden beklenen veya kendisinin gerçekleştirdiği eylemleri anlatmakta kullanılmaktadır. Ancak sorun bu eylemlerin hangi eylemler olduğunda düğümlenmektedir. Tanımlardan ilki yalnızca bireyden beklenen davranışlarda odaklanırken, sonuncusu hem bireyden beklenen hem de bireyin gerçekleştirdiği eylemleri içermektedir. Rol beklentileri ile rol edimlerinin karıştırılması kadın rollerinin işlemsel tanımlanışına da yansımaktadır.

Herhangi durumdaki bireyin edimleri ile bu durumun gereği olarak kendisinden beklenen davranışlar arasında belli ölçüde bir uyum bulunduğu yadsınamaz. Ancak bu uyum her zaman tam ya da sürekli olmayabilir. Kişilik özelliklerine zaman ya da çevresel koşullara göre değişir. Rol tanımına ilişkin kavramlarda bu gerçeğin gözönünde bulundurulması gerekir.

Rol edimleri, tutumlar, rol beklentileri ve normlar hepsi aynı anlama gelen ya da birinin ötekini yerine kullanılacak kavramlar değildir. Rol beklentileri insanların toplumca yaptırımı bağlanan eylemlerin sınır ve boyutlarının tanımlanmasına yardım eden bilişlerdir. Bunlar grup normlarına uyum sağlamak için belirlenmiş olup belli toplumsal durumda bulunan kişinin öteki toplumsal du-

rumlarda bulunan kişilere karşı taşıdığı hak ve ayrıcalıklarla ödev ve yükümlülüklerden oluşurlar. Buna karşılık rol edimi çok daha basit olarak belli bir konumsal durumda bulunan bireyin gerçekleştirdiği eylemlerin toplamıdır.

Sözgelimi ev kadını durumunda bulunan bir kimsenin rol edimi a) genel toplumsal normların yöneltmesinin, b) bu durumun taşıdığı saygınlık ölçüsünün, c) kendisinin ve başkalarının bu rolün nasıl yerine getirileceği hakkındaki beklentilerinin, d) kişinin tutum ve yeteneklerinin, e) yerine getirdiği öteki rollerin etkisindedir. Ancak bütün bu koşulların kendi aralarında ya da rol edimleriyle uyumları tam ve eksiksiz değildir. Buna karşılık kişisel benlik kavramına ve toplumsal ilişkilere temel olan cinsel rol tutumları ve edimleri arasındaki tutarlılık ve uyumun öteki tutum ve eylemler arasındaki tutarlılığa kıyasla daha fazla olduğu da bir gerçektir.

### I.3. Cinsel Rol Ayrışımının Evrimi

Cinsel ayrışım, toplumların geçirdiği büyük değişmelere karşın ortadan kalkmamış, yeni ve değişik biçimler alarak varlığını sürdürmüştür. Açıkça tanınan ve kabul edilen, hukuk kurallarında ve öteki yazılı normlarda anlatıma kavuşmuş ayrışımın gizli ayrışımı Harriet Holter'in deyimiyle yarı eşitliğe doğru bir değişim olmuştur. Yarı eşitlik, çağdaş cinsel ayrışımın gizli öğeleri ve cinsel ayrışımı örtbas etmekte kullanılan yöntemleri anlatmakta kullanılan bir terimdir. Gizli öğeler ise insanların psikolojik ve toplumsal bir yatkınlık taşıdığı, belli koşullarda açığa çıkardığı güçlerdir. Örneğin iş olanaklarının bol olduğu dönemlerde kadın emeğine karşı istemin arttığı görülür. Buna karşılık işsizliğin art.

tığı dönemlerde ,işe almada erkeklere öncelik verilir.Öte yandan ailenin olanaklarının bütün çocuklara yettiği durumlarda genellikle erkek çocukların eğitimine öncelik verme yönündeki tutumlar da daha az yüzeye çıkar.

Kadın erkek ayrışımını örtbas etmeye yarayan yöntemler çeşitlidir.Hukuksal tanımların ve resmi ideolojinin vurgulanması ya da az sayıda kadının bazı yüksek görevlere getirilmesi dikkati gerçek uygulamalardan saptırmaya yarar.Çağdaş toplumda bir anlamda önemini yitirmekte olan kurumlarda kadınların etkinliklerini arttırmak eğiliminin de örtbas edici süreçlerden olduğu savunulmaktadır.Örneğin:

"İlk dereceli okulların ilk yılları son zamanlarda hiç olmazsa İskandinav ülkelerinde ve aynı biçimde A.B.D'de çocuklara bilgi kazandırmak yöneleminde, toplumsallaştırma ve kişilik oluşturma gibi daha yaygın amaçlara doğru değişme eğilimi göstermiştir.Buna eş zamanlı olarak ilk dereceli okulların başlangıç sınıflarında erkek öğretmen sayısı azalmış,kadın öğretmenler aşırı bir sayı üstünlüğü sağlamışlardır.Daha sonraki yıllarda odak gerçek bilgi kazandırılmasına çevrilince bu kez erkek öğretmen devreye girmektedir. Salt eğitsel görüş açısından ilk adımlar önemsiz olmasa bile daha çok aile toplumsallaştırmasının bir uzantısı olmuştur.Kadın öğretmenlerin sayılarının çokluğu eğitsel görevlerin eşit biçimde dağıtıldığını değil fakat kadın öğretmenlerin annenin ailedeki görevlerini sürdürdüklerini gösterir"(7).

Eşitlik düşüncesi ile çelişen kadın erkek ayrılığı inançları

---

(7) Harriet HOLTER, Sex Roles and Social Structure, Universitetsforlaget, Oslo, 1970.

bazen dinsel deęerlerin kalıntıları olarak varlığını sürdürür. Ancak kadın erkek ayrımını savunan tartışmalar da deęişmiş, daha ussal daha sistematik ve ayrıntılı kanıtlar getirmek durumunda kalmıştır. Örneğin cinsel ayrışımı ve temelde kadının geleneksel eş ve aile içi görevleriyle ,rollerinin deęişmezliğini sağlamaya dayanan iş bölümü süreci bilimsel akademik araştırmaların sağladığı bulgularla haklı gösterilmeye yönelmiştir.

#### I.4.Cinsel Rol Eğitimi ve Toplumsallaşma

Toplumsallaştırma sürecinin özündeki deęerler, inançlar ve imgeler kuantan kuşağa aktarılarak insanların yaşantılarını yönlendiren ve kadın ile erkeğin herbirine uygun sayılan davranışları saptar, cinsel rol anlayışlarının benimsenmesini sağlarlar. İnsanların dış dünya ile ilişkileri, yetiştirme, eğitim ve başkaları ile olan deneyimlerden öğrenilmiş, kalıplaşmış imgelerin etkisi altındadır.

Paylaşılan düşünüş biçimlerinin varlığı belli ölçüde bir toplumsal denge ve karaklılık sağlaması açısından yararlıdır. Çünkü insanların başkalarının kabul edilen biçimlerde davranmalarına olanak verir. Psikologlar da geleneksel olarak cinsel rolleri, kişilik gelişimi ve işlevi açısından gerekli görmüşlerdir. Psikologlar cinsel özdeşliği kişisel uyumda en önemli bir etmen saymış, uyum güçlükleri çok kez cinsel özdeşliğin yetersizliği ile açıklamışlardır. Gelişim psikologlarının ilgileri de her cinse uygun rol ölçülerinin başarı ile içselleştirilmesini kolaylaştıracak koşullar ve süreçler üzerinde odaklaşma eğilimindedir. Toplum, beklenen ölçü ve kalıplardan sapıcı davranışları hoş karşılamadığı için bireyler genellikle kendilerini yerlesik normlara uydurmaya çalışırlar. Daha çocukluktan başlayarak bireylerin benlik imgelerinin önemli bir parçasını toplumun

kendileri ile ilgili beklentileri oluşturur.Kadınların da erkeklerin de düşünce ve tutumları bu beklentilere göre biçimlenir.Bu yüzden de katı ve süresi geçmiş düşünsel kalıp yargılar bazen özgür bir kişilik gelişimini,insan yeteneklerinin tümünden açılış ve gerçekleşmesini engelleyici etkiler de gösterirler.

Yakın zamanlara dek toplumsallaştırma kalıplarının özündeki cinsel rol ölçülerini ve kalıp yargıları sorgulamamış bulunan araştırmacılar göreceli olarak yeni sayılabilecek bazı araştırmalarda bunların kadın ve erkeklerin yeteneklerinin gelişmesinde olumsuz etkileri üzerinde durmaya başlamışlardır.Bu etkilerin genellikle kadınların ekonomik siyasal ve eğitsel yaşam alanlarındaki varlık ve etkinliklerini sınırlandırdığı ortaya çıkmış bulunmaktadır.

Çağdas endüstrilemiş toplumlardaki cinsel rol tanımlarının geçmişe ve bazı endüstri öncesi toplumlara kıyasla daha esnek görünmelerine karşın çeşitli araştırmacıların bulguları bunlarda da yaygın,ısrarlı ve aynı geleneksel cinsel kalıp yargıların bulunduğunu kanıtlamaktadır.Inge Broverman ve arkadaşları kadın ve erkeğin değişik özellikleri olduğu konusunda geniş görüş birliği bulunduğu ve görüşün yaş,din,cinsiyet,evlilik durumu ve eğitim düzeyi gibi değişkenlerden etkilenmediğini saptamışlardır<sup>(8)</sup>.

Cinsel rol kalıp yargıları genellikle fizik ayrılıklarından çıkarılan psikolojik ayrıntılara dayandırılmaktadır.Erkekler kadınlara kıyasla daha girişken,bağımsız,çözümleyici ve başkalarının daha az etkisinde kalan buna karşılık daha az konuşan kişiler olarak

---

(8) Inge BROVERMAN,"Sex Role Stereotypes,A Current Appraisal",  
Journal of Social Issues,c.23,no.2,1972,s.60.

görülmekte,kadınlar ise bakıcılık,eğitcilik,insanlarla ilişki kurma,yineleme gibi özellikleri gerektiren işleri öğrenmeye ve yapmaya daha yatkın sayılmaktadırlar.Ayrıca erkekler ve erkek lere özgü sayılan niteliklere genellikle kadınlardan ve kadınlara özgü sayılan niteliklerden daha çok değer verilmektedir. Araştırmalar,örneğin,karşı cinsten olmayı tercih edeceklerini söyleyen kadınların oranının erkeklere kıyasla 5 ile 12 kat daha fazla olduğunu,çoğunlukla kız yerine erkek çocuk sahibi olmak istediğini,ilk çocuk erkek ise ikinci gebeliğe daha uzun ara verildiğini ve ilk iki çocuk kız ise üçüncü bir çocuk sahibi olma olasılığının daha yüksek bulunduğunu saptamışlardır.

B.Toğrol'un lise ve üniversite öğrencileri arasındaki araştırmasında kız öğrencilerin yeniden dünyaya gelecek olsalar en çok sıklıkla erkek doğmayı istedikleri izlenmiştir (9).Buna karşılık hiç bir erkek öğrenci dünyaya kız olarak gelmeyi istememiştir.A.Eksi'nin üniversiteli genç kızlardan aldığı yanıtlar,örneğin "ne yazık ki ben erkek değilim","kadınlar daima çile çekmek için yaratılmışlardır","kadınlar dünyanın en bahtsız kişileridir" "kadın erkeklerin esiridir","kız olmaktan nefret ediyorum" gibi tümceler kendi cinsiyetlerine karşı olumsuz tutumlarını belirtmektedir (10).Dilimizdeki bazı deyişler,örneğin"kadın olacağıma erkek olsaydım da iki ipli bir hamal olsaydım","oğlu olan övünsün,kız doğuran dövünsün","oğlan anası kapı arkası,kız anası minder tahtası","oğul babanın yerine yekişendir,iki gözün biridir",

---

(9) Toğrol BEYLAN,"Goals Chosen by Turkish Students in Responce to Hypothetical Situations""İ.Ü Tecrübi Psikoloji Çalışmaları,c.6,1968,s.7-9.

(10) Aysel EKŞİ,Dertli Gençlik,Milliyet Gazetesi,13.03.1979.

"oğul köyün bacasını tüttüren,ocağını söndürmeyendir","maşa kadar oğlu olanın,paşa kadar yeri olur","oğlan olsun deli olsun,ekmek olsun kuru olsun","oğulsuz ocakta tütün tütmez","oğlum olsun da ot kökü olsun","erkek adamın erkek çocuğu olur"toplumumuzdaki çocuk tercihlerini yansıtmaktadır (II).

Erkek özellikleri yetkinlik,ussallık, nesnellik,kadın özelliklerinin ise edilgenlik,duygusallık,öznellik,mantık dışı olmakla nitelenen davranışlar olarak değerlendirilmektedir.Gene kendi dilimizdeki,"saçı uzun,aklı kısa","eksik etek","kızı kendi gönlüne bırakırsan,ya davulcuya varır ya zurnacıya","bal arıdan,kavga karıdan çıkar","avrat attır,gemini boş bırakma","arı ile karının sırrına erilmez","her şeyin erkeği makbul de lafın dişisi makbul" "kadının kazdığı kuyudan su çıkmaz","oğlan büyür koç olur,kız büyür hiç olur"gibi deyişlerle kadınlara özgü sayılan nitelik ve kusurları belirlemektedir (I2).

Cinsel rol kalıp yargıları kadın ve erkeklerin kendi benlik anlayışlarının bir parçasını oluşturacak biçimde eleştirisiz kabul edilmektedir.Kadın özellikleri,erkek özelliklerine göre daha olumsuz değerlendirildiklerinden kadınların benlik anlayışları da erkeklere göre daha olumsuz olma eğilimindedir.

A.Kanatlı Lisesi bulguları da geleneksel normları ve göre-

---

(II) Atilla TURGAY,"Psikoloji,Psikiyatri ve Atasözleri"ın Seyfi KARABAŞ ve Yaşar YEŞİLÇAY(der),O.D.T.Ü.,Türkiye'de Toplum-sal Bilim Araştırmalarında Yaklaşımlar ve Yöntemler Semineri Ankara,1977.

(I2) TURGAY,agy.

nekleri eleştirmek eğiliminde olan lise öğrencilerinin de mevcut cinsel rol kalıplarını onayladıklarını, gerek kız öğrencilerdeki gerek erkek öğrencilerdeki "ideal kadın", "ideal erkek" anlayışlarının bu kalıpları izlediğini göstermiştir:

1987-1988 Öğretim yılında uygulanan sözkonusu anketin verileri şöyledir.

	K		E		Genel	
	K	E	K	E	K	E
Sosyal İlişki	%32	%68	%42	%58	%37	%63
Dert Ortağı	%92	%8	%62	%38	%72	%23
Cesaret	%8	%92	%0	%100	%4	%96
Huzur	%90	%10	%54	%46	%72	%28
Dürüstlük	%50	%50	%30	%70	%40	%60
Hakimiyet	%8	%92	%4	%96	%6	%94
Kıskançlık	%60	%40	%88	%12	%74	%26
Planlılık	%94	%16	%54	%46	%74	%26
Fedakarlık	%90	%10	%52	%48	%71	%29
Unutkanlık	%44	%56	%52	%48	%48	%52
Sabır	%86	%14	%64	%36	%75	%25
Tembellik	%66	%34	%64	%36	%51	%49
Sahip Olma	%30	%70	%28	%72	%29	%71
Doğallık	%66	%34	%60	%40	%63	%37
Dakiklik	%54	%46	%34	%66	%44	%56
Hırs	%32	%68	%24	%76	%28	%72
Kontrollü	%70	%30	%54	%46	%62	%38
Gayretli	%78	%22	%32	%68	%55	%45
Mahcup	%70	%30	%72	%28	%71	%29
Başarı	%42	%58	%22	%78	%32	%68
Neşe	%96	%4	%68	%32	%82	%18
Bayağılık	%26	%74	%66	%34	%46	%54
Kararlılık	%52	%48	%6	%94	%29	%71



	K		E		Genel	
	K	E	K	E	K	E
Güven	%66	%34	%22	%78	%44	%56
Fantazi	%82	%18	%28	%72	%55	%45
Haksahibi	%28	%72	%6	%94	%17	%83
Aşırı Hassas	%96	%4	%86	%14	%91	%9
Şefkat	%86	%14	%80	%20	%83	%17
Riziko	%24	%76	%30	%70	%27	%73
Hesaba Alınmayan	%62	%38	%84	%16	%73	%27
Saldırgan	%8	%92	%14	%86	%11	%89
Bağımsız	%20	%80	%18	%82	%19	%81
Saygınlık	%74	%26	%40	%60	%47	%43
Düzenlilik	%98	%2	%74	%26	%86	%14
Bilim	%18	%82	%12	%88	%15	%85
Alçak Gönüllü	%92	%8	%58	%42	%75	%25
Orjinallik	%68	%32	%54	%46	%61	%39
İlerleme	%44	%56	%16	%84	%30	%70
Duygusallık	%78	%22	%70	%30	%74	%26
Yönlendirme	%58	%42	%34	%66	%46	%54
Dedikodu	%92	%8	%98	%2	%95	%5

A.Kanatlı Lisesi öğrencilerinin kadın ve erkeğin cinsel rol kalıplarını beklentiler doğrultusunda sürdürdükleri belirlenmiş, kızların bu yargılara erkeklere oranla daha bağımlı oldukları anlaşılmıştır.

Kadın ve erkekler arasındaki yetenek ve özellik farklarının, doğuştan gelen fizyolojik ayrılıklardan kaynaklandığı varsayımına dayanan toplumsallaştırma süreci sonuçta genellikle bu farkları kendi benlik duygularına bütünlemiş ve dolayısı ile kendilerine ayrılan yerleri olduğu gibi kabul etmiş bireylerin yetişmesini sağlamaktadır. Bazı ruhsal özelliklerin biyolojiden etkilendiği kabul edilmekle birlikte bu etkinin, tepkiyi yönelten değişmez bir güç değil de bir ön eğilim olduğu düşüncesi ağırlık kazanmaktadır. Başka bir sav da söz konusu etkinin doğasının

biyolojiden psikolojiye doğru ve tek yönlü olmadığı karşılıklı etkilesime bağlı bulunduğu yolundadır. Buna göre biyolojinin belli kalıplara neden olmasına karşılık bazı kalıplar da biyolojik eğilimleri etkilerler. Nitekim cinsel ayrılıklara ilişkin kalıp yargılar savaş ya da başka zorunluluklar karşısında kadınların erkeklere özgü davranışları gerçekleştirmeleri ile tekrar tekrar denemeye konulmuş ve her deneme ile gerçeğe uzaklıkları biraz daha belirginleşmiş bulunmaktadır.

Öte yandan kadınlar ve erkekler arasındaki davranış ayrılıklarının belli bir ölçüde fizyolojik ayrılıkların sonucu olduğu kabul edilse bile bunun ne denli önemli bir etmen olduğu sosyolojiden çok örneğin psikoloji gibi başka ilgi alanlarının yetkisi içine girmektedir. Sosyolojik açıdan önemli olan bir yandan fizyolojiden doğduğu var sayılan eğilimlerin erkekle ilgili olanlarının sürekli üstün tutulması öte yandan bu eğilimlerin toplumun kültürel normları ile pekiştirilip sürekliliklerinin sağlanmasıdır. Örneğin küçük çocuklarda normal karşılanan bağımlılık, çekingenlik, ağlama ya da sevgi arama gibi davranışlar büyük çocuklarda "kızlık özelliği" olarak nitelenmekte ve kızların erkeklerden daha uzun süre bebeksi kalmalarına izin verilmektedir. J. Bartwick' in anlatımı ile bu yüzden kızlar bütün küçük çocukların ortak özelliği olan duygusal bağımlılık ilişkilerinden kurtulamamakta, başkalarınınca onaylanmak ve beğenilmek gereksinmesini, başka bir etken araya girmediği sürece tüm yetişkinlik dönemlerinde de sürdürmektedirler. Böylece bir yandan bağımsız bir benlik ve özgüven duygusu geliştirmesi engellenen kız çocuk bir yandan da toplumun erkeğine kıyasla daha değersiz, daha önemsiz ve olumsuz saydığı özellik ve rol beklentileri ile toplumsallaştırılmış

olmaktadır (13). Dolayısıyla, kadın cinsiyetine bakmadan daha olumlu ve değerli sayılan bağımsızlık, ıssallık, yansızlık, soğukkanlılık gibi toplumsal özellikleri geliştirmek çabası gösterince "erkek gibi" davranmak, "kadına uygun" davranış beklentilerinin dışına çıkmayınca da yetişkin olgun insan ölçülerine erişememek açmazına girmektir.

#### I.5. Aile İçinde Cinsel Rol Eğitimi ve Başarıya Yönelim

Yaşamın daha ilk yıllarında başlayan cinsel rol eğitiminin en önemli sonuçlarından biri kadınların düşünsel yetilerinin tümüyle gerçekleşmesini engellemesidir. Araştırmacılar üstün yetenekli kız çocukların benzer erkek çocuklara kıyasla yetişkin yaşamında yetilerini gerçekleştirmekte geri kaldıklarını, bilim ve meslek alanlarındaki kadınların bile çok ender olarak ün kazanabildiklerini, yetenekli kız üniversite öğrencilerinin "başarıdan korktuklarını" gösteren bulgular getirmiştir. Kuşkusuz bu bulgular bir ölçüde yetişkin yaşamında kadınlara elverişli sayılan seçeneklerle (örneğin eş ve anne olmakla yetinmek), kadının aile içindeki rolleri yüzünden mesleksel olanaklarını engelleyen etmenleri ve ayrıştırmayı uygulamalarını yansıtmaktadır. Aile içi toplumsallaşma süreci içinde sağlanan bu güdülenme daha ileri yaşam yıllarındaki davranışların oluşumunda önemli bir temel sağlamaktadır.

Aile içi toplumsallaşmada başarı güdülenmesine ilişkin en önemli ayrılığın kız çocukları dışı dönük bağımsız uğraşlarının erkek çocuklara kıyasla daha yetersiz desteklenmesi olduğu savunul-

---

(13) Judith BARDWICK, "Psychology of Women, A Study of Bio-Cultural Conflicts, Harper and Row", New York, 1971, s.16.

maktadır.Başaran'ın 7 ile 11 yaş çocukları üzerindeki araştırması daha bu yaşlarda erkek çocuklara ev dışında özgür olmak ve sorumluluk yüklenmek açısından çok daha fazla olanak tanındığını göstermiştir<sup>(14)</sup>.Köknel'in ve Şermin'in gençlerle konuşmalarından aldıkları bazı parçalar toplumumuzda kızların bağımsız davranışlarına karşı takınılan olumsuz tavrı örneklemektedir:"Benden küçük olan erkek kardeşim yalnız başına sinemaya gittiği halde ben 21 yaşıdayım ve bu hakların hiçbirine sahip değilim","Bana hiç güvenmezler,halbuki yaşıam 20.Benim yaşımda annemin iki çocuğu olmuş,hem bunu söyler hem de bana çocuksun der."<sup>(15)</sup>.

Burada değinilmesi gereken bir konu bizde ve genellikle kadınla erkeğin toplumsal temas olanaklarının,geleneklerle sınırlandırıldığı öteki ülkelerde kadının dışsal davranış özgürlüğünü engelleyen,toplumsal koşullardır.Kadının cinsiyeti dolayısı ile ruhsal ve bedensel yönden erkekten daha zayıf olduğu düşüncesi ile bayvurulan sınırlamalar,güvenlik ve koruma kaygıları ile alınan önlemlerle daha da ağırlaşmaktadır.

Batılı araştırmacılara göre kız çocukla annenin aynı cinsten ve aynı cinsel rol beklentilerine konu olmaları,kızların ana ve babalarıyla daha az çatışmaları bulunması gibi nedenlerle anneden benlik ayrılması gecikmekte ve yetersiz kalmaktadır.Sonuç olarak kız çocuk çevreyle bağımsız ilişki kurabilmek için özgüvenini geliştirememekte,bebeklikteki terkedilme korkusunu sürdürmekte gü-

---

(14) Fatma BAŞARAN,"Psiko-Sosyal Gelişim",A.Ü.D.T.C.F.Yay,No.254, Ankara.

(15) Özcan KÖKNEL,"Türk toplumunda Bugünün Gençliği",Bozak Matbaası,İstanbul,1970.

venlik ve etkililiği duygusal bağlarında aramaktadır (I6).

Anne ile bebek arasındaki karşılıklı etkileşimde bile bebeğin kız ya da erkek oluşuna göre ayrılıklar bulunduğu saptanmıştır. Cinsel rol öğreniminin böylesine erken başlaması yadırgatıcı değildir.Çünkü anne çocuğun doğar doğmaz edindiği bu statünün her an farkındadır.Çocuk doğmadan önce bile ana babanın,akrabaların ve çevrenin,cinsiyete göre değişen tutumlarının hedefidir.Annenin çocuğa karşı ilk davranışları da ona uyan rolü öğretmek açısından kasıtlı olmayıp,toplumun kendi benliğine yer etmiş görüşlerine uygun davranışlardan ibarettir.Anne erkek çocuğun davranışlarının kendi imgelediği sağlam ve hareketli çocuk kalıbına,kız çocuğunun ise bağımlı ve uslu çocuk kalıbına uymasından hoşnutluk duyacaktır(I7).

Bebeklikten çıkan çocuğun yetiştirilmesinde geliştirilen ilgi odakları örneğin,kız çocukların bebek,oyuncak mutfak takımları, erkek çocukların,tüfek,futbol topu ve kurşun askerlerle oynamaları,gösterilen örnekler,anlatılan masalların kahramanları ve özendiren davranış biçimleri,erkeklerin bağımsız,etkin ve atılgan,kızların ise bağımlı,çekingen ve yumuşak başlı olmalarını vurgular.Özellikle annenin kendisinin de bağımlı ve edilgen bir kişilik yapısına sahip olması halinde bunun ortaya çıkaracağı sonuçlar daha da kaygı verici olmaktadır.Kadın çocuk üzerinde otorite sahibi değildir.Çocuk annesini saymaz,zira evlerimizde anne kabahatleri babaya aksettirecek vasıtaadır.Çocuğun sorumluluğu sadece babaya karsıdır.

---

(I6) Lois W.HOFFMAN,"Early Childhood Experiences and Women's Achievement Motives",Journal of Social Issues,1972.

(I7) Mary CALDERONE,"New Roles for Women",School Review,Feb.1972.

Kız çocuğun sorunlarının çözümlenmesinde yetişkinlere bağımlı kalmasının onlarla olan duygusal bağlarını zedelemekten çekinmesine yol açtığı savunulmuştur. Araştırmalar ana okulu ve ilk okullardaki kız çocukların başarıya yönelen uğraşlarının erkeklerle kıyasla üstünlük yerine sevgi kazanmak isteğinden güdülendiğini göstermiştir. Akademik başarı duygusal güdülerle uzlaşabildiği sürece kızların erkeklerden geri kalmadıkları görülmektedir. Zaten kız öğrencilerin zeka bölümü dereceleri ile okul noklarının erkeklerden düşük olmadığı çeşitli araştırmalarla saptanmıştır. Bazı araştırmacılar bunda eğitimin, özellikle ilk ve orta okul düzeylerinde başarının, ana babanın, arkadaşların, öğretmenlerin sevgi ve onayını kazanmakla ödüllendirilmesinin etkisi olduğunu savunmuşlardır<sup>(18)</sup>.

Buna karşılık kızların kendini göreve vermek ya da üstünlük kazanmak gereksinmelerinin erkeklere kıyasla daha az olduğu savunulmaktadır. Kız çocuk büyüklerinin ve arkadaşlarının hayranlık ve desteğine sıkı sıkıya bağlıdır. Kızlar genellikle erkek çocuklar gibi başkaları üzerinde bıraktığı izlenimleri umarsızlık edip kendi bildiği yolda yürüyemez. Birçok kızın geleneksel erkek tipi önünde kadın olarak görülmeğe devam edebilmek için numara yapmak, hüner zevk yetenek, entellektüel bakımdan geri olduğu rolünü oynamak gesisimi duydukları izlenebilir açıklıktadır. Başarı amacıyla duygusal amcin çatıştığında, başarının gerilediği görülür. Bunun nedeni ise kadınlık özelliklerinin yitirilmesinden doğan korkudur. Kadın akademisyenlerin ve öteki meslek kadınlarının gerek davranışların yeterince kadınsı olup ılmadığı kaygılarının, gerekse duygusal iliş.

---

(18) J.C. GLIDEWELL, "Socialization and Social Structure in the Classroom, New York.

kilerinden doğan çekincelerinin de zihinsel yetilerini tümüyle kullanmalarını engellediği savunulmuştur<sup>(19)</sup>.

Başarı kazanmak ya da üstünlük sağlamak yönelimi kızlarda da erkekler kadar güçlü fakat yönü toplumsal baskılarla saptırılmış bir gereksinme olabilir. Kadınların insan ilişkilerine karşı yoğun ilgilerinin duygusal gereksinmelerin ya da toplumsal beğenilme olduğu yolundadır.

#### I.6.Eğitim Sistemi ve Cinsel Ayrışma Etkisi

Çocuklar daha çok küçük yaşlarda ve öncelikle aile aracılığı ile erkek ve kadın rollerini ayırır ve kendilerine uyan cinsel rollerle özdeşlik kurmayı öğrenirler. Dolayısıyla okul çağındaki çocuklarda geleneksel cinsel rol kalıplarının güçlü bir biçimde benimsenmiş olduğunu gösteren araştırmalar şaşırtıcı değildir. Çünkü çocuklar yetişkin dünyasının gerçeklerini yansıtırlar. Ancak örgütlenmiş eğitim sisteminin üstlendiği toplumsallaştırma süreci de benimsenmiş cinsel rol kalıplarını pekiştirmeye yarayan yeni ve özgün etkiler taşır.

Bilindiği gibi çocuklara verilen eğitimin doğası, biçimi ve özü onların yetişkin toplumunda üstlenecekleri rollerle yakından ilgilidir. Çocukların bu yetişkin rollerine hazırlarken temel aritmetik ve okuryazarlık becerilerinden başlayarak çeşitli meslekler için gerekli bilgilere ve soyut düşünme alışkanlığına kadar uzanan çeşitli bilgi ve becerilerin kazandırılmasına çalışılır. Bütün bunlara ek olarak örgün eğitim belli bir zaman daha topluma özgü önde gelen kültür değerlerinin aktarılmasını güvence altına alır. Bu kültür değerlerini bir kısmı ise kaçınılmaz olarak kadın ve erkekler-

---

(19) HOFFMAN, agy.

den, kız ve oğlanlardan beklenen davranışları içerir. Nitekim UNESCO raporları dünya ülkelerinin büyük çoğunluğunda eğitimin kız ve oğlanların toplumdaki yerleri konusundaki geleneksel düşünelere uygun olduğunu, böylece çok küçük yaşlarda başlayarak çocukların koşullandırıldığını bildirmektedir<sup>(20)</sup>. Eğitim sisteminin geleneksel cinsel rol kalıplarını yansıtmaması okul kitaplarıyla, programlardan öğretmen ve eğitim personelinin tutumlarına ve tüm yapısal özelliklere kadar çeşitli biçimlerde kendini göstermektedir.

#### I.6.I. Öğretmen Tutumları

Çocukların eğitime başladıkları andan itibaren bütün öğrenimleri boyunca yeteneklerinin, ilgilerinin ve başarılarının ortaya çıkmasına ve tanınmasında en önemli bir etken öğretmenlerin değerlendirmeleri ve bu değerlendirmelere temel olan tutumlarıdır. Bu değerlendirme ve tutumlar sonuçta öğrencilerin çeşitli alanlara yönelmelerine yada yönelmekten kaçınmalarına yol açmak açısından da önemlidir. Öğrencileri zihinsel yetenekleri ilgi ve başarıları açısından geçerli ve güvenilir bilgilerle yönlendirmenin birey ve toplum düzeyindeki önemi genel olarak tartışmasız kabul edilmiştir. Ancak öğretmen yada öğrenci kişilik hizmetlerini sunan öteki personelin tutumlarına yansıyan toplumsal basmakalıpların bu değerlendirme ve yönlendirmeyi nasıl etkilediği konusunda yeterli bilgiye rastlanmamaktadır. Oysa butür personelin kendi yetişme ve toplumsallaşma dönemlerinin ayrılmaz bir parçasını oluşturan değerlerin, inançların ve cinsel basmakalıpların eğitim sisteminin özündeki toplumsallaştırma işlevini ne ölçüde ve hangi yönde etkilediği önemli bir sorudur.

---

(20) U.N, Participation of Women in the Economic and Social Development of Their Countries, 1970, s.3



Batıda yapılan arařtırmalar öğrenci davranıřlarının öğret - menlerin kendilerinden beklediđi davranıřlara uyma eğilimi göster - diđini belirlemektedir<sup>(2I)</sup>. İlk okullardaki kız ve erkek öğrenci - lerin edimleri arasındaki ayrılıkların da kısmen öğretmenlerin beklentilerindeki ayrılıklarla açıklanabileceđi ileri sürülmüřtür. Öğretmenler erkek çocukları uğrařtırıcı ve kayıtsız bulmakta onla - rı tembellik yada daha az çalışmakla dikkat toplama ve disip - linde güçlük göstermekle nitelenmektedirler. Buna karşılık kızların daha uslu daha dikkatli daha gayretli ve daha az maceracı olacak - ları beklenmektedir. Öğrencilerin, öğretmenlerinin beklentilerine uygun davranmak eğilimi okuma yazma gibi uyumluluk ve gayretlili - ğin ödül kazandırdıđı temel beceri alanlarını isteyen ilk okullar - da neden kızların erkeklere kıyasla daha başarılı olduđunuda açık - layabilecek niteliktedir.

Orta öğretimdeki öğretmenlerin kızlarla ođlanlar arasında ne gibi ayrılıklar gördükleri ya da öğretmen tutumlarının öğrenci davranıřlarını nasıl etkilediđi konusunda bilimsel arařtırmalara rastlanmaktadır. Ancak kızlardan beklenen uyumluluk ve gayretlili - ğin onları elestiri yeteneklerinin ve imgeleme gücünün kullanılma - sını gerektiren daha ileri eğitim basamaklarında erkeklere kıyas - la daha az avantajlı durumda bırakacađını var saymak hiç olmasa gerekir. Kızların fen bölümlerinden çok edebiyat ve sosyal bilim bölümlerine yönelmelerinde öğretmenlerin bu bölümlerin kendileri - ne daha uygun olduđu yolundaki görüşlerinin nasıl bir payı bulun - duđu özel bir arařtırmaya deđer niteliktedir.

---

(2I) Rossanthal R, ve Jacobsen, L. Pygmlion in the Classroom, Teacher Expectation and Pupils Intellectual Development, Holt, Rinehart and Winston, New York, 1968.

A.Kanatlı Lisesi öğretmenleriyle yapılan söyleşide, kızların kültürlü birer anne, erkeklerin birer meslek sahibi olmalarını beledikleri gözlenmiştir. Son zamanlarda kızların edebiyat bölümüne yönelmeleriyle bu beklentilerinin paralellik gösterdiği de saptanmıştır.

Ancak öğrencilerin ne ölçüde kendi ilgilerinden kaynaklanan gerçek bir seçimde buldukları ne ölçüde öğretmenlerinin kız ya da oğlan olmalarına göre kendilerine uygun saydıkları konulara yönelttikleri kesinlik kazanmış değildir. Okuldaki toplumsal süreçlerin incelenmesi değerlerin nasıl aktarıldığını ve gizli cinsel ayrışımın nasıl oluştuğunu anlamamıza yardım edecektir. Bu konuda gerçeğe varılmasını güçleştiren en önemli neden çok kez öğretmenlerin kendilerinin de öğrencilerine ne gibi cinsel değerler ilettiklerinin farkında olmayışlarıdır. Öğretmenlerin çocuklara aktardıkları değerlerin ve normların kendi toplumsallaştırılma süreçlerinin bir sonucu olduğundan, hatta cinsel rol ayrımlarına ilişkin değerleri aktarmada bulduklarından habersiz bulunmaları olasılığı yüksektir. Bu nedenle örneğin, meslek yada işi gerçekte olduğunun tersine annelikle bir arada değilde ondan bağımsız bir etkinlik olarak algılayan öğretmenlerin, kızları (çalışan-eş-anne) rolüne hazırlamaları olasılığı zayıftır.

#### I.6.2. Okul Kitaplarına Yansıyan Kalıpyargılar

Batıdaki araştırmalar çocukların okul kitaplarının genellikle geleneksel cinsel rol kalıplarını desteklediğini açığa çıkarmıştır. Öğrencilerin ilk okuma kitaplarından başlayarak kız ve kadın figürleri erkeklere göre daha az sayıda, daha az önemli, daha bağımlı daha az etkin rollerde gösterilmektedir. OECD ülkelerinde okul kitaplarının cinsel rol incelemesinin çözümleyen çalışmalar çocuk

eğitiminde kadının düşünsel ve yaratıcı gizilinin ya tümüyle savsaklandığını ya da daha az önemli gösterildiğini saptamıştır. Kadın genellikle anne yada eş olarak yansıtılarak ev dışında hiç bir rolü bulunmadığı, yaşamının ev işi ve çocuk bakımı çevresinde döndüğü izlenimi yaratılmaktadır. Kuşkusuz kadınlardan birçoğu için doğru olan bu sunuluş biçimi, evli ve çocuklu olanlar dahil çalışan kadın oranlarının sürekli olarak arttığı bir devirde en azından tutarsız sonuçlara yol açacak niteliktedir<sup>(22)</sup>.

Kadını salt eş ve anne olarak betimlemek yalnızca geleneksel kalıp yargıları pekiştirmekle kalmamakta bir yandan kızların eğitimsel ve mesleksel heveslerini sınırlarken öte yandan da gelecekteki yaşamlarının ne olacağı konusunda yanlış izlenimler edinmelerine yol açmaktadır.

Burada vurgulanması gereken bir konu cinsel rol örnekleri sunulusunda okul kitaplarının tek kanal olmadığıdır. Çocukların günlük yaşamda karşılaştıkları, kitle iletişim araçlarında izledikleri kişilerden kadın olanları "anne, öğretmen, satıcı kız, hemşire, temizlikçi kadın gibi" pek ender olarak kadını yüksek yetki, bağımsızlık yaratıcılık yada sorumluluk gerektiren görevlerde göstermekte daha çok yardım ve hizmet eden kişi konumunda sunmaktadır. Çalışan kadınların çocukları bile annelerine öncelikli ev içindeki geleneksel rolleriyle algılamakta, babayı ailenin temel geçim kaynağı olarak görmektedirler.

Cinsel rol eğitiminin çocukların gerek okulda gerekse okul dışında izledikleri yayınlara yansıyan yönler konusunda bizde herhangi bir çalışmaya rastlanılmamaktadır. Bu konuda bir örnek olarak

---

(22) Cressy CANNAN, "Female From Birth", Time Educational Supplement Yayınlanmamış Doktora Tezi, University of Sussex, 1973

incelenmiş bulunan Milli Eğitim Bakanlığı Talim ve Terbiye Kurulu Başkanlığının 15.5.1972 gün ve 2605 sayılı yazısı ile yardımcı Ders Kitabı olarak kabul edilen Yeni Alfabe de çizilen yirmi beş kadın figüründen yedisi ilk okul öğretmeni, onbeşi sofrakurma, çamaşır asma, çocuk bakımı, yemek yedirme, örgü örme, konuk karşılama gibi pozlarda anne ev kadını ikisi nine, biri ise kızılây hemşiresi görüntüsü vermektedir<sup>(23)</sup>. Bütün bu figürlerin kadını geleneksel cinsel rollerine en uygun biçimde simgelemiş oluşları, tek bir örnekten genellemeye gitmeksizin ilginç bir olgu olarak belirlemek - dir.

---

(23) Nevin KARAGÖZ, Yeni Alfabe, Kuruluş Yayınları, Ankara, 1974

## 2.Uygulanan Yöntem

Max Weber doğa bilimlerinde geçerli olan nedensel-fonksiyonel tutumun toplum bilimlerine uygulanamayacağı fikrindedir.Çünkü toplumbilimde kişinin davranışlarını söz konusu olduğuna göre,en karışık obje olan insan söz konusudur.Bu nedenle toplumbilim Weber'e göre insan davranışlarını "idrak,anlama,algılama",doğa bilimleri, bir objenin nedenini "açıklama"yoluyla çalışır.Toplumbilimci,Weber'e göre iyi gözlemci olmalıdır,gözlemleri sonucunda anlam taşıyan "alâmetleri"arasındaki ilişkileri analiz etmeli,doğabilimci ise objeler arasındaki ilişkileri çözmeye çalışmalıdır.

Sözgelimi,bir sınıftaki öğrencilerden bir bölümünün anlama, kavrama ve algılama zorluğu ile karşı karşıya kaldığını gözleyen toplumsal dilbilimci çocukta beliren bu "alâmeti" açıklamak için çocuğun doğup büyüdüğü aile ile ilişkisini inceler.Yüzyılımızda, kişinin bilgi elde etmek için çizdiği yol bilimsel yöntemdir.Burada söz konusu olan toplumsal olaylarla ilgili bilgilerin elde edilmesi için bu yöntemin nasıl kullanılması gerektiğidir.Toplumbilimde,kisinin davranış,tavır ve hareketleri söz konusu olduğundan acaba bunlara bilimsel yöntem uygulanabilir mi? Bilimsel yöntemin uygulanabilmesi için:

- Olay ya da olayın sonuçlarının doğrudan doğruya gözlemi yapılabilir olması,
- Olayın gelişmesinde bir düzenin var olması yeterlidir.Bu koşullar var oldukça toplumsal olayları incelemek için de bilimsel yöntem kullanılabilir.Gerçekten toplumbilimde,araştırma konusu olan, kişinin toplum içindeki "davranışları",toplumsal dilbilimde toplumdaki bu davranışlara koşut olarak gelişen "dil davranışları" gözlenebilir ve bir düzenlilikte söz konusu olduğuna göre bilim -

sel yöntem burada da uygulanır.Bu yönteme göre:

-Yapılan gözlemler biriktirilir,

-Bir hipoteze varılır,

-Varılan hipotezin doğruluğu sınınanarak saptanınca bir teori oluşturulur.

Gözlem çeşitli araçlarla yapılır.Toplumsal dilbilimde en geçerli olan ankettir.Her tür anket sorulardan oluşur.Bu sorular ya karar soru cümleleri ya da tamamlayıcı soru cümleleridir.Karar soru soru cümlelerine evet/hayır ile,tamamlayıcı soru cümlelerine bir cümle ile yanıt verilir.Toplumbilimde evet/hayır yanıtını bekleyen sorulara kapalı sorular,bir cümle ile yanıt verilen sorulara da açık sorular denmektedir.

En geçerli anket sondaj yoluyla yapılan ankettir.Anketin yalnız bireysel değişkenlerin elde edilmesini sağlayan atomik anket, yalnız bireylere ilişkin değil,bireylerin ait oldukları ortamın özelliklerini de saptayan ve böylece bireylerin tavır ve davranışlarının toplumsal bir yapı içinde analiz edilmesini sağlayan tümsel sondajlar olmak üzere iki türü vardır.

Toplumsal dilbilimde amaç,kişinin doğup büyüdüğü ortam olan aile ve içinde bulunduğu toplum,gerek okul çağında gerek okul sonrası yaşantısında başarısını saptama olduğu için tümsel sondajlar yoluyla anket yapmak gereklidir.Başka deyişle,kişiyi bir "bağlam" içinde araştırma yapmak daha yararlıdır.Bu yöntemle bireylerin ait oldukları ortamın özellikleri de saptanabilir,içinde buldukları bu toplumsal yapı içinde davranış ve buna bağlı dilsel davranışlar analiz edilebilir.

Bir bilim dalında incelenen konunun bütünü üzerinde araştırma yaparak bir teoriye ulaşmak olanaksızdır.Bu nedenle doğa bilimle -

rinde incelenmek istenen konudan örnekler alınır, incelemeler bunlara dayandırılır ve elde edilen sonuçlar genelleştirilir. Toplumsal dilbilimde de bu örnekleme yoluna gidilir, yani incelenecek konunun bir bölümü ele alınır ve bu bölümden elde edilen sonuçlar genelleştirilerek teoriye ulaşılmaya çalışılır. Burada önemli olan bütünün tüm özelliklerini yansıtan tipik bir örnek seçebilmektir (24).

A.Kanatlı Lisesi öğrencilerinin ortak sosyo-ekonomik özellikler taşıdıkları hipotezi anket yöntemiyle kanıtlanmaya çalışıldı. Öğrenci kompozisyonlarının analizlerinden elde edilebilecek farklılıkların, öğrencilerin katman farklılıklarından daha çok cinsiyet farklılıklarından kaynaklandığı hipotezini kanıtlayabilmek için katman belirlenmesi yapıldı. Örnekleme yöntemiyle seçilen metinler incelendi, incelemeler bulgular bölümünde sunuldu. Ana kütle olarak A.Kanatlı Lisesi'nin seçilmesinin nedeni ortak sosyo-ekonomik özellikler taşıyan bir yerleşim bölgesinde bulunduğu varsayımdır. Bu varsayım anket yoluyla sınanıp, saptandı. Anket 15.11.1988 tarihinde saat 17.00 18.00'da uygulanmıştır.

Anketlerde kullanılan temel soru türleri incelenip, seçmeli sorularla yapılan anket türü seçilmiştir. Bu soru şeklinde yanıtlayıcıdan kendine verilen ikiden fazla yanıt alternatifini içinden kendi katmanını yansıtan alternatifini seçmesi istenmiştir. Anket formu düzenlenirken dikkat edilen ilkeler şunlardır: Açıklık, hatırlatma, yanıt verme arzusu yaratma, hataya engel olma, ifade kolaylığını verme, yanıtlayıcıyı şartlandırmama. Anket formu 3 bölümden oluşmuştur: 1-Arastırmanın temelini oluşturacak verileri sağlayan sorular, 2-Sınıflama soruları, 3-Kimlik belirleyen sorular.

Anketin sonuçlarının değerlendirilmesinde Erwin K.Scheuch'un sınıflaması kullanılmıştır.Sorular katman belirleyici ağırlık de -  
recesine göre puanlanmış ve aldığı toplam puana göre de katmanı  
belirlenmiştir.Ana kütlenin katmanını belirlemede aritmetik orta -  
lama kullanılmıştır.Erwin K.Scheuch'a göre katmanlar:

- a)Aşağı alt katman:0-14
- b)Alt katman :15-22
- c)Yukarı alt -"- :23-29
- d)Aşağı orta -"- :30-39
- e)Orta katman :40-50
- f)Üst orta -"- :51-68
- g)Üst katman :69-100

Bu sınıflamaya göre A.Kanatlı Lisesi'de uygulanan anketin so -  
nucu şöyledir:

- a)Aşağı alt katman :-0-
- b)Alt katman :% 11,290
- c)Yukarı alt -"- :% 19,354
- d)Aşağı orta -"- :% 41,129
- e)Orta -"- :% 18,548
- f)Üst orta -"- :% 9,677
- g)Üst -"- :-0-

Ortalama alındığında ağırlığın % 41,129 ile aşağı orta katman -  
olduğu saptanmıştır.

Katmanların ölçümünde Eskişehir'in sosyo-ekonomik koşulları da  
gözönünde bulundurulmuştur.Belirlenen soru puanlarının toplamları -  
nın hangi katmanı nasıl temsil ettikleri sorusunu bu anketteki so -  
rular için şöyle açıklayabiliriz.Aşağı katmanı oluşturan 0-14 puan -  
lama arasındaki puanları alabilecek ailelerin konumları ve puanla -  
ması yapılırken gözönüne alınan unsurlar şunlardır:Bu katmanı oluş -  
turan bireyler,genellikle topraksız çiftçi,asgari ücretli işçi ve



gelir düzeyi çok düşük serbest meslek sahipleridir. Bu bireylerin aylık geliri 150.000 TL'yi geçemeyeceğinden sosyal, kültürel etkinliklerden yararlanamayacağı da gerçektir. Bu kişi köyde de yaşasa en çok bir ev, küçük bir arsa sahibi olabilir. Bu koşullara sahip bireyin puanlamasına bakacak olursak,

- 1. sorudan 2 puan,
- 2. sorudan 4 puan,
- 3. -"- 2 -"-
- 4. sorudan 1 puan,
- 6. -"- 1 -"- ,
- 7. sorudan 1 puan

toplam olarak en çok 11-14 puan alacaktır.

Alt katmanı oluşturan 15-22 puanlamasından bu puanları alabilecek bireyin konum ve puanlamasını da şöyle ortaya koyabiliriz. Aşağı katmandan farklılığını oluşturan özellikler birkaç ayrıcalıktan öteye gidemez.

- 4. sorudan artı 2 puan,
- 9. -"- artı 1 -"- ,
- 11. sorudan -"- 2 puan,
- 12. -"- artı 2 puan

En çok 7 fark puan toplayabilir. 11 artı 7 puan ile de alt katmanı oluşturan puanlar arasına girecektir. Yukarı alt katmanı ele aldığımızda alt katman bağıntısından ayrılamayacağı - mızdan artı puandan söz edilebilir. 23-29 puan ortalamasını almaları şu sorularla gerçekleşir:

- 6. sorudan artı 1 puan,
- 7. -"- artı 1 -"- ,
- 5. sorudan artı 4 puan,
- 10. -"- artı 1 -"- ,
- 12. sorudan -"- 3 puan,

En çok 10 fark puan alabilir. Bu da 17 artı 10 ile yukarı alt katmanı temsil eder.

Orta katmanın kendi içindeki özelliğine bakarsak anket ve gözlemler göstermiştir ki, bu katman bireylerinin önemli özellikleri toplam gelir girdileridir ve gelirleri 200.000-300.000 TL civarında olup, işçi kesiminin kooperatif aracılığı ile ev sahibi olmaları lise düzeyinde eğitim görmeleri, sosyal yaşamdan az da olsa yararlanma çabaları bu katman bireyelerine puan kazandırmaktadır. Anketimizde % 41,129 ile en yüksek ortalamayı oluşturanlar aşağı orta katmana aittirler. Genelde aldıkları puanlar şöyledir:

1. sorudan	2	puan,	7. sorudan	2	puan,
2. -"-	4	-"- ,	8. -"-	3	-"- ,
3. sorudan	3	puan,	9. sorudan	1	-"- ,
4. -"-	3	puan,	10. -"-	5	-"- ,
5. sorudan	4	puan,	11. sorudan	4	-"- ,
6. -"-	4	-"- ,	12. -"-	4	-"- ,

En çok 39 puan alabilir. Orta katmanı oluşturan bireyleri kendi alt üst katmanından ayıran özellikler kültür sorularında yoğunlaşmaktadır. Ankette salt ekonomik, kültür ya da sosyal yaşam ele alınmış sosyo-ekonomik yaklaşımla sorular düzenlenmiştir. Çünkü aynı katmandaki farklı eğitim düzeyindekiler, farklı edinim eğilimi göstermektedirler. Orta katmanın puanlamadaki ortak özellikleri sorulara göre şöyledir:

1. sorudan	2	puan,	7. sorudan	3	puan,
2. -"-	4	puan,	8. -"-	3	puan,
3. sorudan	3	puan,	9. sorudan	2	puan,
4. -"-	3	puan,	10. -"-	5	puan,
5. sorudan	5	puan,	11. sorudan	7	puan,
6. -"-	4	puan,	12. -"-	5	puan

toplam 46 puan eder ki bu puan 1 ya da 2 puan düşer ya da yükselir.

Üst orta katmanı oluşturanlar genellikle serbest meslek sahipleri, yüksek öğrenim görmüş memurlardır. Akademik düzeyde eğitim gören bireylerin aile sayısı, kültür etkinlikleri, mal edinimleri de

puan oluşturmaktadır.Bu katmanı oluşturanların anketteki yanıtlarına göre puanlarına bakarsak:

1.sorudan	3	puan,	7.sorudan	4	puan,
2. -"-	4	puan,	8. -"-	6	puan,
3.sorudan	6	puan,	9.sorudan	2	puan,
4. -"-	6	puan,	10. -"-	7	puan,
5.sorudan	8	puan,	11.sorudan	7	puan,
6. -"-	8	puan,	12. -"-	5	puan

toplam 66 puan eder.Bu puanlama 60 civarında değişir.

Üst katmanı oluşturanları iki grupta toplayabiliriz.İlki birinci dereceden emekli olmuş tüm yaşamı boyunca oluşturduğu mal birikimi ile toplayan ve halen gelir düzeyi yüksek olduğundan sosyal ihtiyaçlarını karşılamakta olanlar,ikincisi belli kültür birikimine sahip,serbest meslek sahipleridir.Bu meslekler genelde akademik düzeydeki hizmet işletme sahipleri,doktor,mühendis vb.dir.Bu katmana çok zengin denebilen çiftçiler,bazı sanayiciler girememiştir.Ekonomiye dayanan sorularda puan alsalar da,kültüre,kültürel etkinliklere,edimlere dayanan sorulardan puan alamadıklarından asası orta katmana düşenler de olmuştur.Bu değerlendirmeyi yaparken gözardı edilmemesi gerekenler şöyle tanımlanabilir:Toplumsal sınıflar arasında gelir,saygınlık,eğitim düzeyi gibi alanlarda ve de birçok başka konularda farklar vardır.Bu farkların gözlemlenmesi toplumsal sınıfların oluşum nedenini açıklamak demek değildir.Nitekim bilimsel çalışmalarda bağıntı ilişkilerini (correlations)ortaya koyan açıklamalar,nedensellik ilişkilerini ortaya koyan açıklamalardan ayırtdedilir.A olduğu zaman B de oluyor demek (örneğin yukarı sınıf üyeleri arasında eğitim düzeyi yüksektir demek)zorunlu olarak A B'nin nedenidir demek değildir,ve bundan dolayı da

yüksek eğitim, insanları yukarı sınıfa sokuyor demek olmaz, yalnızca "yukarı sınıf üyeleri arasında yüksek eğitimliler daha çok" yolunda bağıntıyı belirtmek olur. Fakat nedensellik ilişkisi yine gösterilmemiş durumda kalır. Bu konudaki nedensellik ilişkisinin ortaya konulabilmesi için, yukarıda belirtildiği üzere kimi insanları yüksek eğitim, gelir ve saygınlık mevkisine getiren, kimilerini ise bu mevkiiler dışında bırakan etkenlerin neler olduğunun açıklanabilmesi gerekir. Sonuç olarak bu anket verilerimizin bir bağıntı ilişkisini açıkladıkları, nedensellik ilişkisini açıklamadıkları gözardı edilmemelidir.

Balık ağa girdikten sonra akli başına gelir,, sözünü açıklayın.

## PLAN

Giriş: Bazılarını düşünmeden atıldıkları adımların

Özetleme: Düşünmeden yapılan işler ve bunların bize getirdiği zararlar.

Sonuç: Her işi düşünerek yapmanın gerekliliği ve bize kazandırdıkları.

## DİKKÂTLE ATILAN ADIMLAR

İnsanoğlu pek çok işi gerek zorluluğundan ve gerekse meraklılığından düşünmeden fazla düşünmeden yapar. Sonunda da pek çok şey kaybeder.

Bu kimi zaman kulp kırıcı bir söz, baya yapılan bir iş kimi zaman da kötü sonuçlar doğurabilecek bir hatadır. Düşünmeden atılan her adım bizi yarın ve düşünülmesi olmayan bir job sokar. Artık hatamızı anlayıp geri dönmek istesek bile çok geçtir. Çünkü iş isten geçmiştir. İşte o zaman geri bakıp ta kaybettiklerimizi görmek bize büyük bir zal verir. Velhâsıl toplum içinde pataatsızca sarf edilen sözler çevremizde itibardan düşmemizi, toplumun sevgisini kaybetmemizi, bir arkadaşta düşünmeden söylenen kırıcı bir söz delugunu kaybetmemizi sağlar ve artık kaybedilen baylesine önemli dâhanevi değerler yerine kolay kolay getirilmez. Hatta bu yitirtiliklerimiz bazen öylesine büyük okolere ulaşır ki büyüklerimizin «Balık ağa girdikten sonra akli başına gelir» dedikleri gibi hayatımıza bile mâl olabilir. Kaybedilen bunca manevi değer yanında maddi kayıplarımız da olmuyor değil. Fakat düşünmemalıyız ki maddeli sorunlarımız her zaman çözülebilir ama manevi değerler çok büyük zor ve tetra çözülebilir ama manevi değerler çok büyük

"Balık, ağa girdikten sonra aklı başına gelir" sözünü  
açıklayınız

Plan : Giriş : Konunun açıklanması

Gelişme : Örneklerle anlatılması ve geliştirilmesi

Sonuç : Sonuca bağlanması

**Geçimsiz İnsan**  
Bu söz insanların aklısız hareketler yapmalarını anlatıyor. Bir işe düşünmeden başlayan kimse işi bitiremez.

İnsan işe kalkışmadan evvel bu işi bitire bilirmiyim diye düşünmelidir. Örnek verecek olursak bir kişi hiç düşünmeden hareket etmez. Aklsız birinin cezasını ayatlar getirir. Bir kişi aylığa batmışsın her şeyi alırsa ayın sonunu getiremez, başkabrından borç para ister. Bir dahaki ay da yine borçlanır elinde eui baki varsa onlarda elden çıkarır ama yine de parasını yetiremez. Bu atasözü bunu anlatmak istiyor. Bizim mahallede böyle bir kişi vardı. Şimdi bu adam belediyenin topraklarında oturuyor. Belediye su parası elektrik parası falan almıyor ama adam isinden çıktı. Torbada domates biber etip satarım diye şimdide iş bulamıyor. Bakkalda defterini tapattı. Adam göptüklerden kağıt topluyor ve bunları satarak zor zahmet para kazanıyor. Böyle kişiler dünyaya kötüdür.

İşte bu yüzden atalarımız bu sözü söylemişler ve bunun gibi benzerlerini. Mesela, hirsiz kalkan zayıf olur. Bir kimse suçu işledikten sonra anlatır ama işi işten geçmiştir artık. Bu atasözü yerinde söylenmiştir.

Konu: Balık ağa girdikten sonra aklı bazına gelir > sözünü  
açıklayınız.

Planı:

Örnek: Önceden yapacağı işi düşünmesi

Örneklerle açıklama.

Örnek: Alınacak ders

## HER ŞEYİ BASINDAN DÜŞÜNÜMÜZ

Bir işe başlamadan önce, sonunda ne olabileceğini düşün-  
mek ve işe başladıktan sonra güvenle başlanmalıdır. Bir işe giriş-  
tikten sonra onun bütün tehlikelerine katılmak zorunludur.

Burada örnek olarak balık verilmiş. Balık yem almak  
uğruna pitliğe yerde tuzağa düşürülmüş. Balık bunun ku-  
rak olduğunu biraz geç anlamış. Bu sadece balığın baş-  
ına gelir diye insanların bunu bas vermesi çok daha  
büyük tehlikeler doğurur. Önce gittiği yerin ne olduğunu  
bil. Bir yer, ne olabileceğini düşündükten sonra yola çıkma daha  
iyidir. Annemin bir gazete okuduğuna göre, Tabii biraz sonra  
anlatcağım olay çok eskiden olmuş, hepimize ders  
verilebilecek bu olayı unutmamak mümkün değil. Özellikle  
gençlik çağına gelmiş kızların, gazete okuyuşuna göre  
Larkadaş evden, okula gitmek için çıkmışlar. Kızlardan biri  
kalem kutusunu evde bıraktığını ve diğer arkadaşlarında en-  
la birlikte gelmiş sınıftaymış. Daha sonra eve geldiklerinde,  
bu sahibi olan kız, arkadaşını bir odaya götürmüş ve abisi  
ile onu kapatmış. Daha sonra bu kız onunla eğlenmek za-  
runda kalmış. Bu olayı bir annem ders olsun diye  
anlattı. Buradaki kızın olacaktakinden haberi olsa o kadar  
sınırlı süre geçirmiydi. Kızın, o kız daha sonra aynı in-  
sana gelmiştir ama iş zaten geçmiştir.

- Bu olayda hiç kimseye güvenmemek gerekir, bu  
en yakın olsa bile. Önceden düşünülürken daha sonra aklı  
pasına geldikten sonra anlayıp pufletmeyecektir.

"Balık ağa girildikten sonra aklı başına gelir" sözünü açıklıyoruz.

## PLAN

Giriş: Kısa bir açıklama.

Gelişme: Örneklerle açıklama.

Sonuç: Atasözünden alınması gereken ders.

**DÜŞÜN TASIN VE ÖYLE KARAR VER**

İnsanlar bir işe başlayacakları zaman o yapacağı iş hakkında tecrübe ve bilgi olması gerekir. Çünkü yapacağı işin içinde mutlaka güçlüklerle karşılaşır; eğer bu güçlüklerden kurtulmayı başaramazsa bu o insan için büyük bir felaket olur.

Bu söz yerinde bir sözdür. Mesela; bir insanın eline oldukça yüklü bir para geçse ve bu kişi bu parayı nasıl kullanacağını bilmeden bir dükkan açarsa, bu dükkan sermayesi bitene kadar ayakta kalmayı başaramaz, fakat bu sermayeyle bulunduğu zaman kişi iflas eder ve elindeki paraları kaybeder. Eğer o kişi bu para eline geçtikten sonra oturup düşünüp tasınıp bu parayla ben ne yapabileceğim ve en iyi nerede değerlendirebilirim diye düşünecek olursa bu parayı boş yere kullanmış olmazdı!

Bir fabrika sahibi kişi bile yine bir fabrika açacağı zaman düşünüp tasınır ve hatta uzmanlarla görüşür. Eğer düşünmeden hiç olmayacak bir yerde fabrika açarsa o fabrika çok yarıya zarar getirir ve daha sonra aklı başına gelir fakat iş istenir geçmiştir olur.

Balık ağa girildikten sonra aklı başına gelir sözü; insanlar bir işe kalkışacakları zaman düşünüp tasınmadan ve hatta o iş hakkında hiç bir tecrübe ve bilgi sahibi olmadıkları için yapmamalıdır. Yapıldıktan sonra ve zarara geçtiklerinde akilleri başlarına gelir.



Konu: "Balık, ağa girdikten sonra aklı başına gelir"  
Sözünü açıklayınız.

Plân

Giriş: Konunun kısa bir şekilde açıklanması.

Gelişme: Konuyu örnekle açıklama.

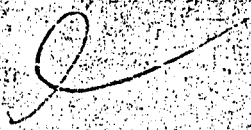
Sonuç: Konudan alınması gereken ders.

GALIZMANIN FAYDALARI

Herkes bir işe başlamadan önce o işin, başında ve sonunda ne gibi güçlüklerle karşılaşacağını düşünmesi gerekmektedir.

Eğer bu gibi düşünceleri zarfında yapmazsak kişinin başına kötü işler gelebilir. Örneğin; bir öğrenci sene başında derslerine iyi bir şekilde çalışmıyor, sonunu düşünmeden hareket ediyor. Daha sonra tabii bütünleme geliyor ve kara kara düşünmeye başlıyor. İkinden keske baston galesoydum diye kendini avutmaya çalışıyor. Tabii bu artık yersizdir çünkü işin sonuna gelmiştir.

Öyleyse her insan işini ve zamanını önceden planlayarak, sonradan pişman olmayacak şekilde ayarlamalıdır.



Konu: «Balık, ağa girdikten sonra aklı başına gelir.» sözünü açıklıyor.

## PLÂN

Giris: Düşüncesizlik

Gelişme: Bir işe başlamadan önceki tek şart plân ve disiplindir.

Düzensizliğin sonu ve getirdiği zararlar.

Sonuç: Her şeyin başı; düzen, disiplin ve bilinç altında hareket etmedir.

## GELECEĞİN MUTLULUĞU

İnsanlar, yazmalarını, günlük yapacakları işleri, önceden bir düzene koyup uygularlar. Böyle olunca; hem kendi düzenleri bozulmaz bir takım bilimsizliklere düşmezler, hem de ağız tehlikeden uzak kalırlar. Aksine bilimsiz, düzensiz davranırlarsa, bunun sonunu hem kendileri; hem de yaşadıkları çevre çeker.

Toplum, millet ve diğer bir çok ilişkilerin belli bir düzen ve disiplin içerisinde yürütülmesi gerekir. Eğer disiplinli davranılmaz, her fert, her toplum dilediği şekilde hareket eder, toplum düzenine uymazsa bu şekilde yaşanan bir çevre, toplum olma özelliğini ve itibarını kaybeder. Meselâ: Bir öğrenciyi ele alalım; okul boyunca hiç çalışmadı, düzensiz ve disiplinsiz davranırdı. Bunun sonucunda bu öğrenci; hakkı olan kötü notları, yıl sonunda görmeye mahkûmdur. Yine aynı şekilde; bir ülke; vatan ve millet bütünlüğü kavramını iyi tanıyamamış, düzenli, iyi ilişkiler yerine, düzensiz, disiplinsiz bir ülke olup, bunun sonucunda gelecek tehlikelere karşı bilimsizliği için, bir başka ülkenin sömürgesi durumuna gelmiş, millet olma özelliklerini kaybetmişler ise, bunun tek sorumlusu, düzensiz ve bilimsiz davranırlardır. İşte bu nedende bir işe girişmeden önce, bunun sonunu iyi düşünmeli ve gelecek olaylara karşı tedbirli davranmalıyız. Aksi takdirde iş başa düştükten sonra ne kadar cabalarsak cabalayalım, son dua çare vermez.

İşte bu nedenle; bir olayı, toplumun, toplum fertlerinin ilişkileri için, bilimsel davranma, düzen şarttır. Aksi takdirde, düzensiz ağızdan kurtulmak imkânsizdir ve kurtuluşu sâbile, ordında bir çok yara bırakır.

aklı başına gelin»

sözünü açıklayınız.

Plan

Birisiz düşünerek hareket etmek

Gelsin! Düşünmeden hareket etmenin zararları

Sonuç: pişmanlık

SON PIŞMANLIK

Canlılar davranışlarına çok dikkat etmelidir. Davranışlarımızın bir dozu olmalıdır. Bu dozu iyi ayarlamak gerekir. Bütün canlıların da mizadadıdır. Hareketlerimize bir sınır koyamazsak istenmeyen sonuçlara ulaşabiliriz. Düşünmeden yapılan bir hareket sonucu sevdiğimiz kişinin kalbinin kırılmasına yol açabilir. Hatta canlıların hayatına mal olabilir. Buna bir örnek olarak olursak; bir işçi çalıştığı yerde dikkatsiz bir hareketi büyük tehnelere yol açar. Kendini elektrik şebekesine dokunmuşsa ya elini kestirebilir daha birçok olay olabilir.

Bu olaylar bütün canlılar için geçerlidir. Hayvanlar da başka hayvanları öldürerek hayatlarını sürdürürler. Bununla hayvanların dikkatli hareket etmesi gerekir. Yanlış bir hareketi hayatına son verebilir.

Bütün bu örneklerde görüldüğü gibi yapılan yanlış hareketler istenmeyen sonuçlar doğurabilir. Tehlikeli bir sonuç meydana geldiğinde pişman olmak o olayı değiştirmez. Bunları bastan düşünmek gerekir. Yapılan hata onarılmaz. Son pişmanlık fayda etmez!

Konu: "Balık ağa girdikten sonra aklı başına gelir." sözünü açıklayın.

Plan

Başlangıç: Sonunu düşünmeden yapılan hareketler.

Gelişme: Bu hareketlerin arkasından gelen zorluklar.  
Sonuç: Bir işe kalkılmadan önce düşünmenin gerekliliği.

### DÜŞÜNCELİ HAREKETLER

Atalarımız hatasız kul olmaz demişler ama bu hataları doğuran yine insanlar. Bir işe kalkılmadan önce o işin bize getireceği zararları, faydaları düşünerek o işe kalkırsak belki bu hataları biraz olsun aza indirgiye biliriz.

Örneğin bir öğrenci bir yazılıya girecek ve bu yazılıda uzun zaman önce bildirildi. Eğer bu bildirim gününden itibaren çalışmazda yazılıya bir gün kala çalışırsa o dersten hiçbir şekilde başarılı olamaz. Bunun sonradan farkına varır ama son puanlık fayda etmez.

Birde karşımızdakilere karşı olan tutumumuz bizim için kötü veya iyi olarak nitelendirilmemizde büyük rol oynar. Mesela bir arkadaşımızla konuşurken sonunu düşünmeden ona kırıcı bir söz veya kırıcı bir hareket yaparsak, o arkadaşımız bizimle olan arkadaşlığını keser, kesme bile daima bizim kalbi kırık olarak arkadaşlık eden. Bunun farkına varsak bile yapacağımız tek şey bundan sonra tavırlarımıza hareketlerimize dikkat etmek olacaktır.

Bu sadece arkadaş çevresinde değil aile çevresinde de söz konusudur. Mesela ailemize herhangi bir konuda yalan söylerseniz bundan sonra ailemizin bize karşı olan güveni azalmış olacaktır. Bu hatayı düzeltmek için çaba harcarsak bile başında düş-

4. "Balık ağs girdikten sonra etli basına gelir."

- 1- Kisilerin oluşturdugu farklı sınıflar. (Giris)
- 2- İnsanın veru uyuindeki veri. (Gelisme)
- 3- Düsüten bunalm zuzgu
- 4- Sonusta varolan ucu. (sonuc)

### PARA. TURAĞI

Yeryüzünde insan denen varlığın çeşitli gaye ve amaçları doğrudur. Herhangi bir takım ister vardır. Bu ister sayesinde insanlar çeşitli sınıflara ayrılmış ve değişik biçimde yönlendirilmişlerdir.

Nedir insan, evet insan bir canlıdır. Dünya'da ki en zengin/eri olan oruçlu canlıdır. Onun yeri anlatılmıyacak derecede büyüktür. Bazı insanlar vardır, çevrelerinde onuruyla, bazıları vardır, gencinliğiyle, bazıları vardır iyiliğiyle tanınır. Fakat yine bu zamanı veren de kendileri değildir? Kimin vardır herseyi para denen illele almıyız. "Paranın olmayanı kapı yoktur" görüşünü savunurlar. Bazıları vardır. Mutluluğu, neseyi yuvasında arar. İşte böyleleri yapıyor ve yapacağı işten korkmazlar. Ünlü Roma kralı Neron'a "yo-pılan bir antez sonucu Eş dilediğinin de para olduğu anlaşılmıştır, ve sonusta ne oldu, yine kaybeden kendüdür."

Bir şey vardır "kendini düşen ağlamak" diye. Gerçekfende mutluluğu, dolir para denilen bir bunalm gübünde arayanlar, gerçeğin farkına vardığı zaman, "günahlarının bir köpürde anneyini" orayın "gusullu" bir çuuk gibilerler. Çocu da kaybettiler. Sevgi ve sevgi az gördüğü, ona bağlandığı işin insanları ise püano kadar dünya yo kör gözler ile batığına, zamanını boş yere zürettiğine yanarlar. Bir zamanlar İskler içinde bogulmaları. "Bu anda" acımcale haldedirler.

İşte sorus ne oldu? Yine aynı durum, insan sanki dünyaya para ile gelmişcesine, daıma her şeyi paraya değisirler. Unutmayı. İnsan doğduğu andan itibaren yaşamaya başlar. Bu zamanın iyi seğertendirilmesi, sanradan pismailik duyulması için tek çare mutluluğu his bir seyle değismemektir. Çünkü insanlar öldüğü zaman yaşamazlar.

"Balık, aya girdikten sonra akli başına gelir." sözünü açıklayınız.

## PLÂN

Giriş Bölümü: Herkes adimini düşünmekten sonra atmalı

Gelişme Bölümü: Pismanlığın, yanlışın bir fayda etmediğini

Sonuç Bölümü: Herkes her işinde kararlı olmalı

## AH ŞU İNSANLAR!

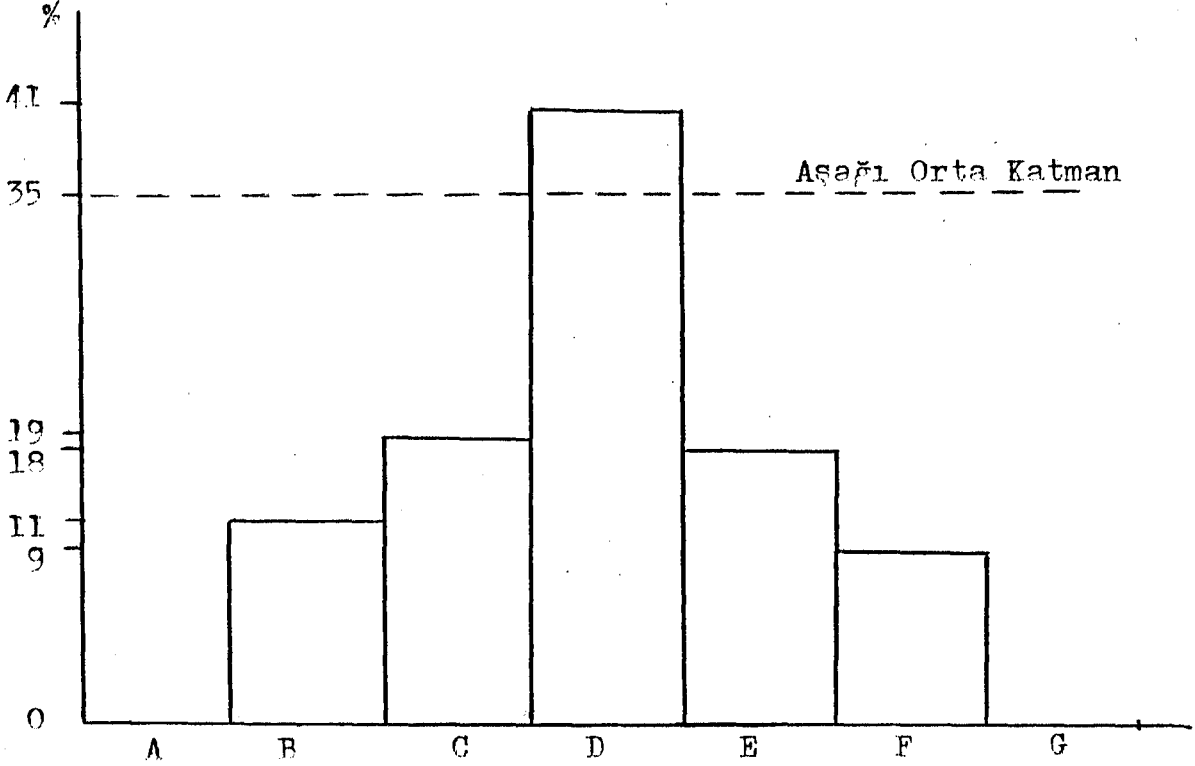
Bir kişi işini güzelce yapar bitirdikten sonra düşünüşünde bir yerde hata yaptığını ve bunu nasıl düzelteceğini düşünür. Yani pisman olur.

Bence hatasız kul olmaz, herkes hata yapabilir. Yanılığa uğrayabilir. Ben bazen yazılardan aittikten sonra çok pisman olur ezelerim. Çünkü yazılarda çok iyi bildiğim bir şeyi yapamamışım veya hatırlayamamışım. Çok çalışıpta yazılarda hatırlayamamak, unutmak yapamamak, uğrastığım halde yanıt verememek elbette beni elduğum kadar tüm arkadaşlarımı üzüyordu. Yazılı kağıdımı verip, defterimi açıp bakıştımda şu soru şöyle olacaktı ta, ben böyle yapmışım demek beni hayal kırıklığında uğrattıyor. İnanamıyorum. Bu söz okuyunca hemen kafamda soru işaretleri ardı ardına sıralanıyor. Soru içinde sorular ortaya çıkıyor. Şöyle bir düşünelim, bir öğretmen karneyi yanlış yazsa, bir doktor hastanın karneinde makas unutsa, bir eczacı ağız kesici yerine romatizma ilacı verse, sonradan düşündüklerinde acaba ne yaparlar? ne düşünürler? ne hissederler? Bu soruları yanıtlamak elbetteki çok güç ama herkesin akli başına sonradan gelirse bu düşünmenin hali ne olur?

Bence herkes her işinde dikkatli, kararlı ve işini yaptıktan sonra kontrol etmelidir.

#### 4.Bulgular

Yöntem bölümünde sözü edilen anket sonucunda,uygulamada bulunulan A.Kanatlı Lisesi öğrencilerinin çoğunlukla aşağıda grafikte de görüleceği gibi aşağı orta katmanı temsil ettikleri saptanmıştır.



Şekil 4.1. A.Kanatlı Lisesi Öğrencilerinin Katman Dereceleri

Tablo 4.1. Scheuch' a göre Katman Derecelendirmesinin A.Kanatlı Lisesinde Uygulanan Anket Sonucu

A: Aşağı Alt Katman	0 - 14	-0-
B: Alt Katman	15 - 22	% 11,290
C: Yukarı Alt Katman	23 - 29	% 19,354
D: Aşağı Orta Katman	30 - 39	% 41,129
E: Orta Katman	40 - 50	% 18,548
F: Üst Orta Katman	51 - 68	% 9,677
G: Üst Katman	69 - +	-0-

Asağı orta katmanı temsil eden bu öğrencilerin metinlerinde su sözcük ve çeşitleri ile tümce yapıları incelenmiştir:

Ad:Evrendeki bütün canlı ve cansız varlıkları,duygu ve düşünceleri,durumları,sütün bunların birbirleriyle olan ilgilerini karşılayan sözcüklerdir:kus,ağaç,yastık,sakinca gibi.

Somut Ad:Duygularımıla saptadığımız maddelere verilen adlardır.

Soyut Ad:Us yoluyla saptanan,zihnimize yer alan kavramları gösterirler.Duygu ve düşünceler de bu bölüme girer.Insan dilinin gelişmesinde soyut adlandırmanın,somut adlandırmadan sonra geldiği düşüncesi yaygındır.Çünkü bu kisiöğlunun düşünce ve duygularındaki gelişmeyle olmuştur.Saygı,insanlık,töre gibi.

Eylem Gösteren Ad:İs,olus,eylem bildiren adlar eylemden oluşan adlardır.Eylemlerden,türlü biçimlerde ad soylu sözcükler türetilir.Bunlar çok kullanılan biçimlerdir:Öteki adlar gibi özne,tümleç,yüklem olurlar.-mak/mek,-ma/me,-ıs/iş,-us/üs ekleri eylemden ad türeten eklerdir.

Eylem:Devinme,olus,kılınış,durum gösteren öğelerdir.

Etken Eylem:Dilimizde,eylem kök ya da gövdelerinin doğrudan doğruya kendi bilinen anlamlarıyla kullanılmalarıdır.Etken eylemle kurulan tümcede özne bellidir.

Edilgen Eylem:Etken eylemler,-ı ve -n çatı eklerini alarak edilgen eylemleri oluşturlar.Yüklemleri,edilgen eylemle yapılan tümcelerde,gerçek özne belli değildir.İsi yapan ya da konu olan kişi ya da varlıklar kesinlikle belirlenmiş durumda bulunmaz.

Yardımcı Eylem:Bir başka öğe ile birlikte,bir anlam ve görevi ortaklaşa yüklenen öğelerdir.Türkiye Türkçesinde yardımcı eylemler ad soylu sözcüklerin ya da kimi eylemsilerin eylem gibi kullanılmalarını sağlayan bir tür bileşik eylem oluşturan sözcüklerdir:



etmek, evlemek, olmak kılmak gibi eylemler dilimizde yardımcı eylemlerdir.

**Sıfat:** Adların niteliklerini, ne durumda olduklarını, çoğu kez sayılarını, ölçülerini gösteren, soran ya da belirten sözcüklerdir.

**Adıl:** Adların yerini tutan, kisi, soru, gösterme ve belgisizlik kavramları taşıyan sözcüklerdir

**Kisi Adılı:** Kisi adlarının yerine kullanılan sözcüklerdir.

**Gösterme Adılları:** Varlıkları, genellikle adlarını söylemeden göstererek belirten sözcüklerdir. Dilimizde gösterme adılları bu, su, o ve bunlar, sunlar, onlar sözcükleridir.

**Yalın Tümce:** İçinde bir tek çekimli yüklem bulunan, bütün öğeleri ile bir tek yargı bildiren tümce türüne denir. Yalın tümcenin tamamlayıcı ve nitelendirici başka öğeleri de bulunabilir. "Zavallı annem, bu kıs kıyamette yolun sonuna kadar bizi göz yaşlarıyla ıztırladı." Bir tek yargı bildiren bu tümce tamamlayıcı ve nitelendirici öğelerle uzatılmıştır.

**Bilesik Tümce:** Anlatılmak istenen düşünce, birden çok tümce birbirine bağlanarak ya da değişik yollarla ilgi kurularak belirtilir. Bilesik tümce, içinde birden çok yargı bulunan tümcedir. Çekimli fiillerle kurulmuş birleşik tümce, girisik tümce, sıralı tümce, ara tümce, bilesik tümceyi oluşturur.

**Çekimli Fiillerle Kurulmuş Birleşik Tümce:** Bu tür tümcelerde bir temel bir de yan tümce vardır. Yan tümce, fiili çekimli olan ve esas tümceyi anlamca ve görevce tamamlayan tümcedir.

**Bağlaçlı Yan Tümce:** Esas tümceyi "ki" bağlacıyla bağlanan tümceye bağlaçlı yan tümce denir.

**Dilekli Yan Tümce:** Dilekli yan tümce, yüklemi -sa, -se kipi olan bir yan tümce türüdür.

**Şartlı Yan Tümce:**Şartlı yan tümcelerde -sa,-se şart eki zaman ekleri üzerine gelerek temel tümcenin anlamını bir şarta bağlı olarak tamamlarlar.

**Sorulu Yan Tümce:**Soru ekinin,soru niteliğini yitirerek tümceler arasında başlama görevi yapmasıyla oluşturulur."Sarhoş oldu mu o güler yüzlü,dost canlı,efendi insan gider,yerine bir deli zebani gelirdi."

**Olumsuz Yan Tümce:**Bilaşık tümcede temel tümcenin anlamını bütünleyen yantümcelerin kimileri"değil"olumsuzluk bağlacıyla temel tümceye bağlanır."Sanki tekne değil,sepetti."

**İlgeçli Yan Tümce:**Türkçede,özellikle gibi ilgecinin,geniş zaman ve rivayet bileşik zamanlı yüklemelerden sonra kullanılmasıyla bu tür yan tümceler oluşur."Hatasını telâfi edecekmiş gibi,yeniden çalışmaya başladı."

**Girişik Tümce:**İçinde bir temel tümceyle birlikte,tümceksi ya da tümceksilerin bulunduğu bir tür bileşik tümcedir.Girişik tümcede bileşik tümcede olduğu gibi birden çok yargı vardır.Tümceksi eylemsiyle kurulan ve kesin bir yargı bildirmeyen,ancak temel yargıyı tümleyen,görünümü tümceye benzer kuruluslara denir.Türkiye Türkçesinde bugüne değin,içinde her tür eylemsi olan tümceler girişik tümce olarak değerlendirilmiştir.

**Ara Tümce:**Tümceler arasına kimi zaman,bir başka tümce de girebilir.Ara tümce olarak kullanılan bu tür tümceler,tam ve kesin bir yargı bildirir ve bu yargı,birlikte kullanılan tümceyi anlam açısından daha da belirginleştirir.Ara tümce kullanılmadığında öteki tümcenin anlamı bozulmaz,değişik yapıdaki tümcelerin içinde kullanılır.

**Sıralı Tümceler:**Türkçede,bir anlatım içinde anlam ilgileri ne-

deniyle birbirine türlü biçimlerde bağlanan tümcelere sıralı tümceler denir. Sıralı tümcelerde, sondaki tümcenin yüklemi kişi ve zaman açısından öteki tümcelerin yüklemleriyle uyum gösterir.

Ana kütleli oluşturan A.Kanatlı Lisesi öğrencilerinden IO'u kız, IO'u erkek öğrenciye ait olan yirmi metin örneklem grubunu oluşturmuştur. Bu metinler yukarıda sözü edilen kavramlar açısından incelenmiştir. İncelem sonucu kız öğrencilerin metinlerinin daha uzun olduğu görülmüştür. Tablo 4.2. ve şekil 4.2. de de izlenebileceği gibi, kız öğrenciler ad ve soyut adları erkek öğrencilere oranla daha fazla kullanırken, somut adları erkek öğrenciler daha çok kullanmışlardır. Eylem gösteren adların sayısı etken karakterli erkek öğrencilerde kız öğrencilere oranla yüksektir. Buna karşılık kız öğrenciler eylemleri, aynı zamanda etken ve edilgen ve yardımcı eylemleri daha sık kullanmışlardır. Sıfatların zenginliği yine kız öğrencilerin anlatımı zenginleştirme özelliklerini ortaya koymaktadır. Kişi ve gösterme adlarını kullanma oranı kız öğrencilerinde daha yüksektir.

Metinler, tümce ve tümce yapıları açısından incelendiğinde tablo 4.3.'de ve şekil 4.3.'de görüleceği gibi, kız öğrencilerin tümce sayısı erkek öğrencilerin tümce sayılarından fazladır. Kız öğrenciler erkek öğrencilere oranla daha fazla bileşik tümce kurmaktadır. Erkeklerse yalnız tümceleri kız öğrencilere oranla fazla kullanmaktadır. Birleşik tümceler erkek öğrencilerde daha fazla görülürken, bu birleşik tümcelerin çoğunluğunu şartlı tümceler oluşturmaktadır. Kız öğrenciler ise erkek öğrencilere oranla daha az birleşik tümce oluşturmuyorlar ve bu birleşik tümcelerde ağırlık başlaçlı tümcelerde dir. Kız öğrencilerin bileşik tümcelerinin çoğunluğunu birleşik tümceler oluştururken, erkek öğrencilerin bile-

sik tümcelerinin çoğunluğunu birleşik tümceler oluşturmaktadır. Sıralı tümcelerin oranı erkek öğrencilerinde daha yüksektir.

Örnek metinlerden de anlaşılacağı gibi, içeriğe yönelik farklılık, kızların içe erkeklerinse dışa dönük konuları ele almalarıdır. Aynı konu başlığında yazmalarına karşılık, kız öğrenciler konuya kendi arkadaş ve aile çevrelerinden gözlemleriyle yaklaşmaktadırlar. Erkek öğrenciler ise, sosyalleşme süreçlerini yansıtırcaşına konuya toplumsal açıdan, kişisel olmayan örneklemelele yaklaşmaktadırlar. "Bence..", "Sanırım.." gibi ifadeyi kesinleştirmeme daha çok kız öğrencilerin kompozisyonlarında görülmektedir. Kız öğrenciler duygusal ifadelere erkek öğrencilere oranla daha fazla yer veriyorlar.

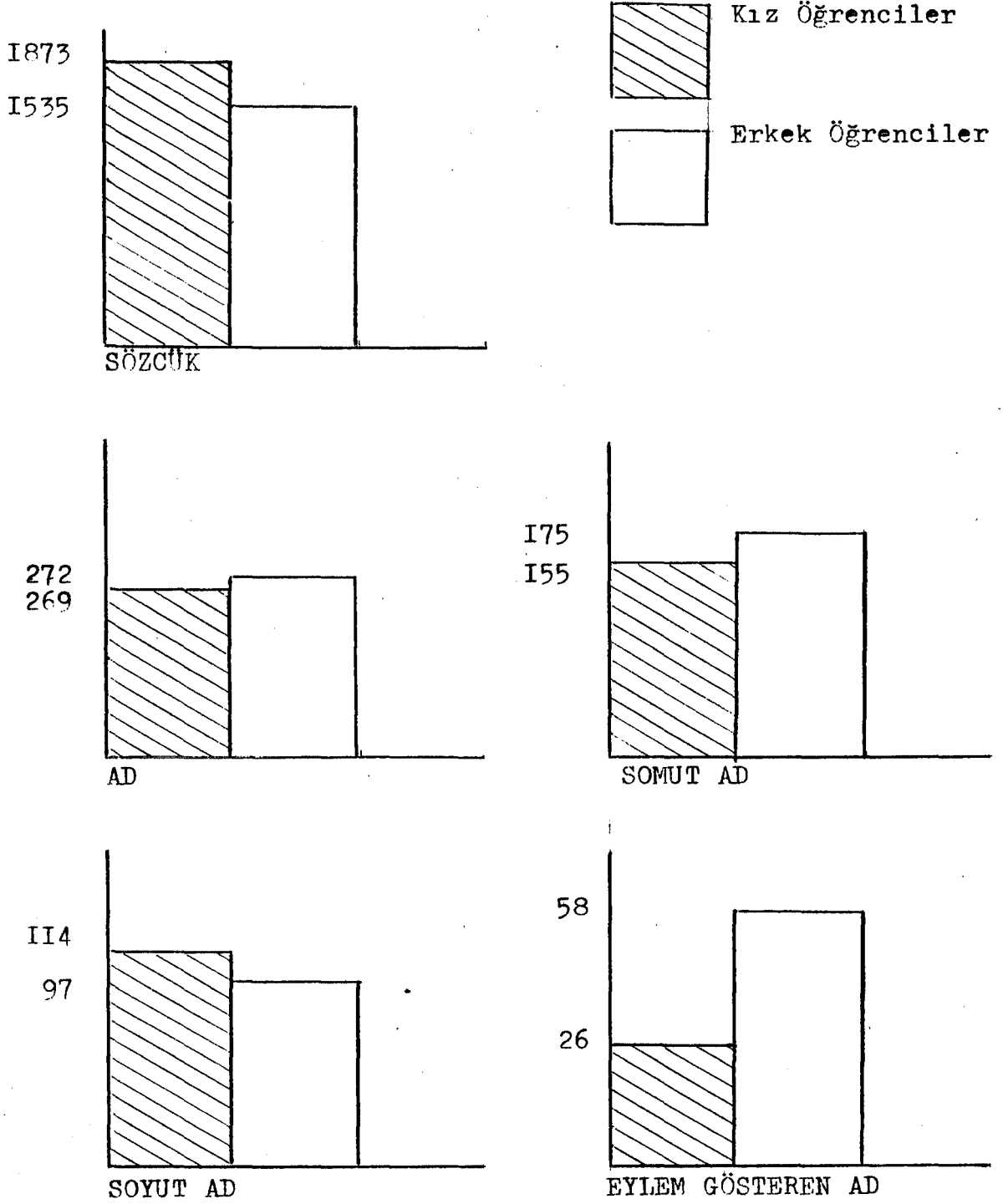
Her iki cinsin incelenmiş metin sonuçlarına göre dil kodlarının ne olduğu sorusunu yanıtlayabilmek için, Bernstein'in kod olarak isimlendirdiği, ortak dil kullanım özelliklerini bir kez daha anımsamak gerekir. Tablo 4.4.'de verilen kod tanımlarına göre, kız öğrenciler, erkek öğrencilerle aynı katmanı temsil etmelerine rağmen erkek öğrencilere oranla dili, normlara daha uygun olarak kullandıkları görülmektedir. Bu sonucun, kızlarını yüksek öğrenime hazırlamak amacıyla bir meslek lisesine değil de üniversiteye hazırlanmaları amacıyla A.Kanatlı Lisesi'ne gönderen ailenin yapısının belli bir katmanın üzerinde olmasıyla, bilinç ve kültür düzeylerinin farklı seviyede bulunmasıyla ilişkili olduğu bir gerçektir.

Ana kütleyi oluşturan öğrenciler başarıları açısından değerlendirildiklerinde 1986-1987 öğretim yılında kız öğrencilerin tablo 4.5.'de görüleceği gibi başarı oranları erkek öğrencilere oranla yüksektir.

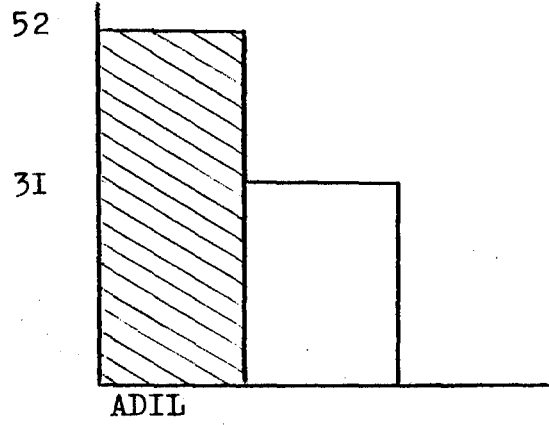
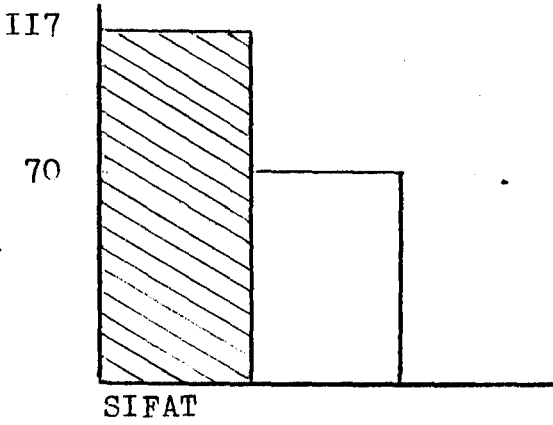
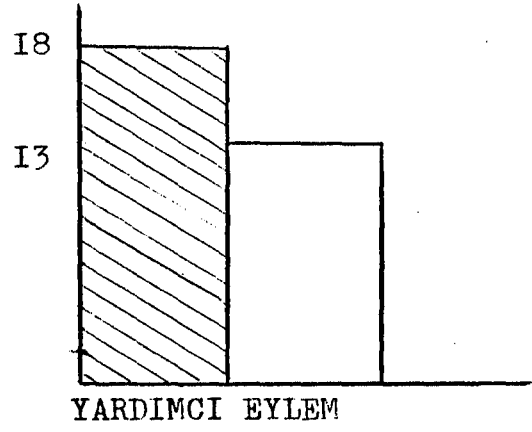
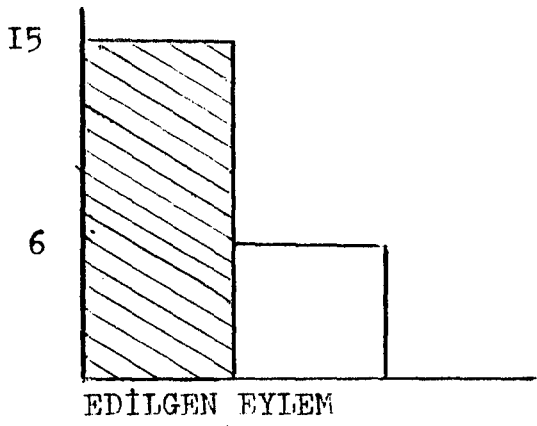
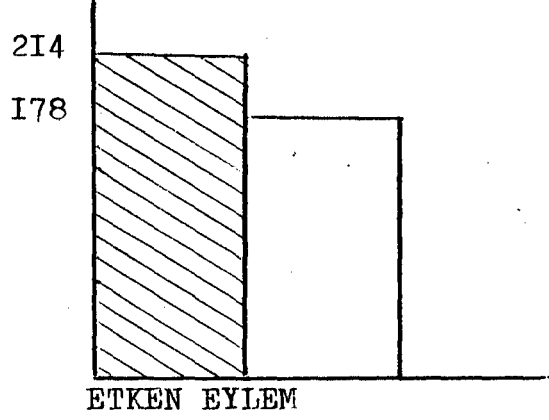
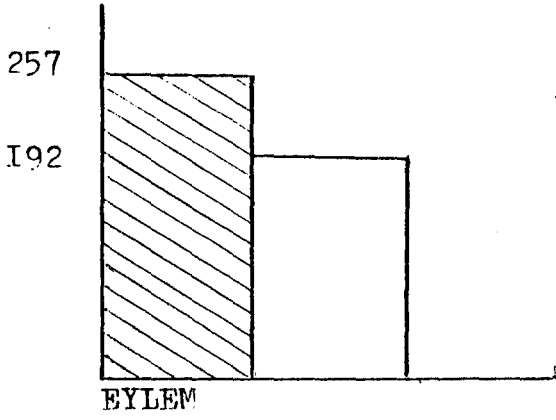
1987-1988 öğretim yılında A.Kanatlı Lisesi I.sınıfında öğrenci sayısı 282 dir.Bu öğrencilerin % 58 i kızdır,% 42 si erkektir.İkinci sınıfta öğrenci sayısı 149 a düşmüştür.Bu aşamada kız öğrencilerin oranı % 62,erkek öğrencilerin oranı % 38 dir.Erkek öğrencilerin % 28 i edebiyat,% 72 si fen bölümündedir.Kızların ise % 18 i edebiyat,% 82 si fen bölümündedir.Üçüncü sınıfta toplam öğrenci sayısı 151 dir.Kız ve erkek öğrencilerin oranı ikinci sınıfta olduğu gibi % 38 erkek,% 62 kızdır.Ancak üçüncü sınıfta fen bölümündeki kızların oranı % 53 e düşmüş,erkeklerinse % 78 e yükselmiştir.Kız öğrencilerin edebiyat bölümündeki oranı %47 e yükselirken,erkek öğrencilerin oranı % 22 ye düşmüştür.

Toplumsal statüsü erkekten sonra gelen kız öğrencilerin başarı oranı erkek öğrencilerden düşük değildir.A.Kanatlı Lisesi'nde 1987-1988 öğretim yılında üçüncü sınıf kız öğrencilerinin fen bölümüne eğilimlerinin düşük olmasının nedeni daha önce de sözü edildiği gibi,aile ve öğretmen yönlendirmelerinden kaynaklanmaktadır.

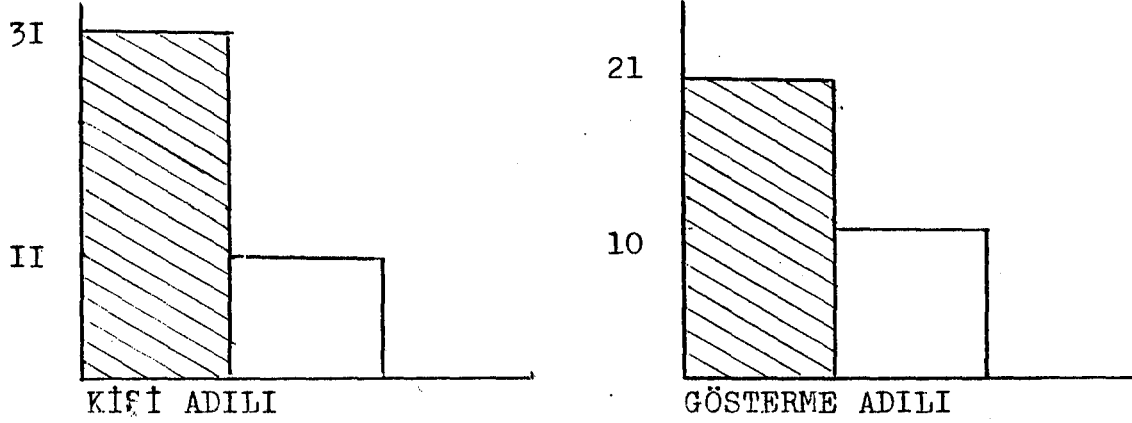
Şekil 4.2. Kız ve Erkek Öğrencilerde Sözcük ve Sözcük Türleri



Şekil 4.2. (devam)



Şekil 4.2. (devam)

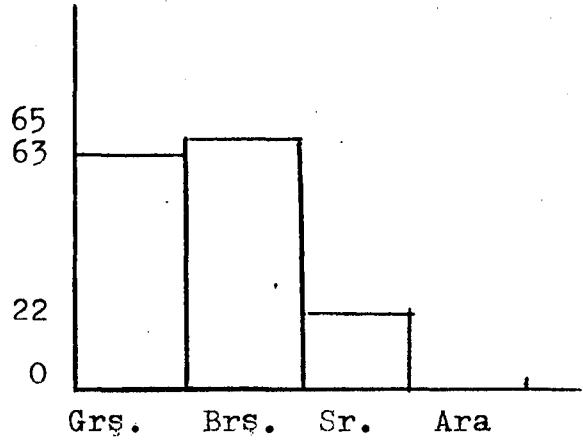
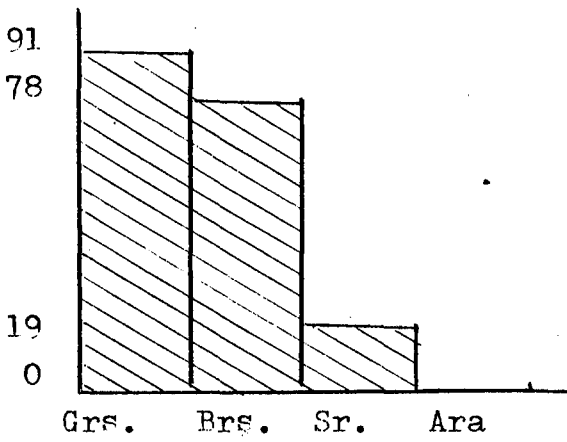
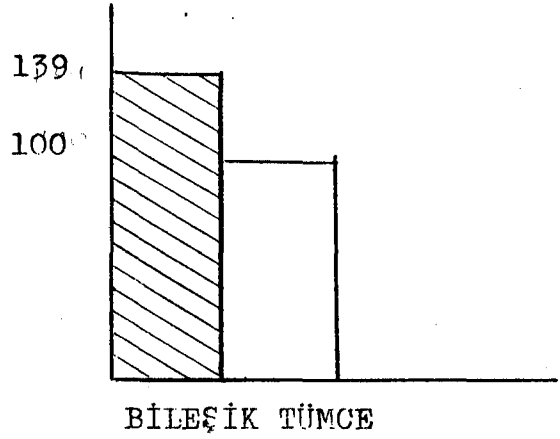
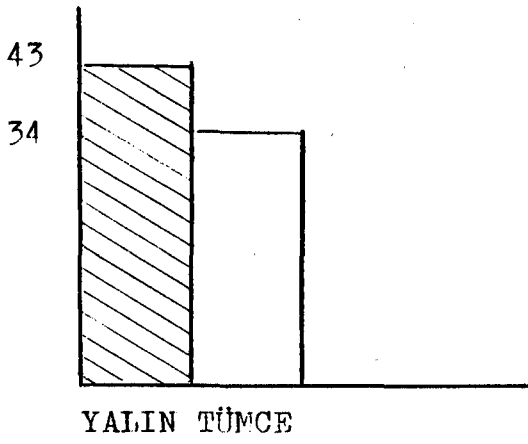
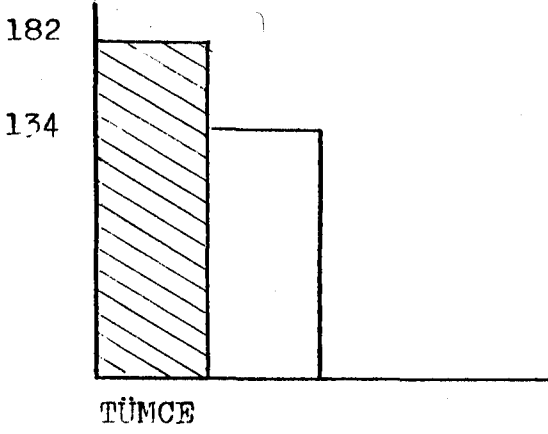


Tablo 4.2. Kız ve Erkek Öğrencilerde Sözcük ve Sözcük Türleri

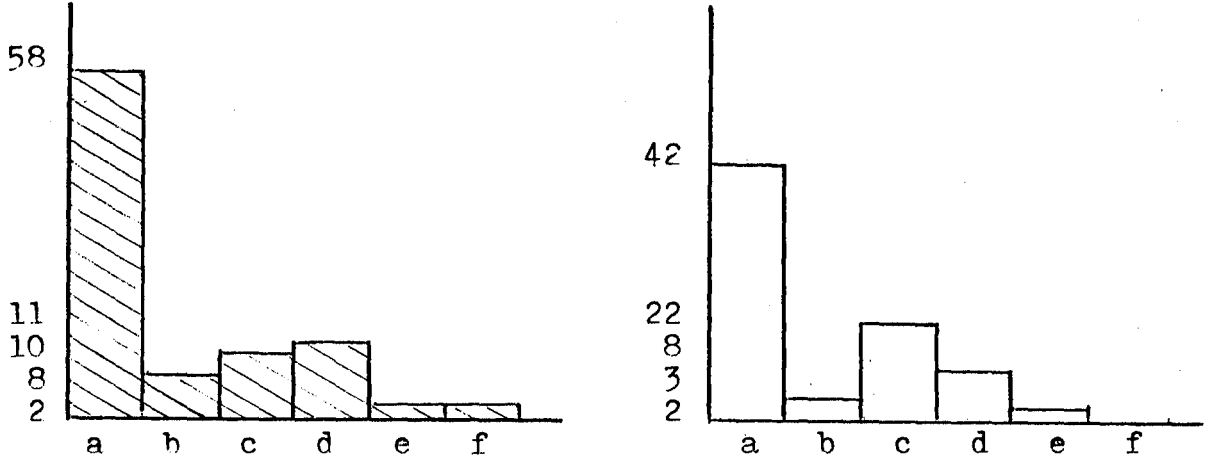
	<u>KIZ ÖĞRENCİ</u>		<u>ERKEK ÖĞRENCİ</u>	
	<u>TOPLAM</u>	<u>% ORANI</u>	<u>TOPLAM</u>	<u>% ORANI</u>
SÖZCÜK :	1873		1535	
AD :	269	14,36	272	17,71
SOMUT AD :	155	58,7	175	64,3
SOYUT AD :	114	41,3	97	35,66
EYL.GST.AD:	26	9,66	58	21,32
EYLEM :	257	13,72	192	12,5
ETKEN :	219	11,69	178	11,59
EDİLGEN :	15	0,80	6	0,39
YARDIMCI EYL.:	18	0,96	13	0,84
SIFAT :	117	6,24	70	4,56
ADIL :	52	2,77	31	2,01
KİŞİ ADILI :	31	1,65	11	0,71
GST. ADILI :	21	1,21	10	0,65



Şekil 4.3. Kız ve Erkek Öğrencilerde Tümce ve Tümce Yapıları



Şekil 4.3. (devam)



a:Bağlaçlı,b:Dilekli,c:Şartlı,d:İlgeçli,e:Olumsuz,f:Sorulu

Tablo 4.3. Kız ve Erkek Öğrencilerde Tümce ve Tümce Yapıları

	KIZ ÖĞRENCİ		ERKEK ÖĞRENCİ	
	TOPLAM	% ORANI	TOPLAM	% ORANI
Tümce :	182		134	
Yalın :	43	23,62	34	25,37
Bileşik:	139	76,36	100	74,63
1: Birlesik :	78	56,1	65	65
a: Bağlaçlı:	58	74,35	42	64,6
b: Dilekli :	8	10,25	3	4,6
c: Şartlı :	10	12,82	22	33,84
d: İlgeçli :	11	14,1	8	12,3
e: Olumsuz :	2	2,56	2	3,07
f: Sorulu :	2	2,56	-0-	-0-
2: Girişik :	91	65,46	63	63
3: Sıralı :	19	13,66	22	22
4: Ara :	-0-	-0-	-0-	-0-

Tablo 4.4. Bernstein 'in "resmi dil" ile "kamu dil" Ayrımları

Resmi Dil (elaborierter Code)  
Orta Katman

Kamu Dili (Restringierter Code)  
Alt Katman

1. Alıcıya iletilen mesajdaki dilsel birimler (kelimeler, cümleler) gramer kurallarına uygun ve düzgündür.

Alıcıya verilen mesajdaki dilsel birimler (kelimeler, cümleler) gramer kurallarından sapar ve düzgün değildir.

2. Bağlaçlar ve yardımcı cümleler kullanarak karmaşık ve uzun cümleler kurulur.

"so, dann und" sık sık kullanılan bağlaçlardır. Yardımcı cümleler kullanarak, karmaşık ve uzun cümle kurulmaz.

3. Sifat ve zarflar yerinde ve bol kullanılır.

Sifat ve zarflar kalıplaşmış olarak ve kısıtlı kullanılır.

4. Belirsiz zamirler "es" ile "man" ve "werden + Part. Perf." ile yapılan passiv cümleler sıklıkla kullanılır.

Belirsiz zamirler "es" ile "man" ve "werden + Part. Perf." ile yapılan passiv cümleler hemen hiç kullanılmaz: bunun yerine gramer yönünden "tamamlanmamış" (unvollständig) o andaki gereksinime uygun basit ve kısa cümleler kullanılır.

5. Mantıksal edatlarla yer ve mekân gösteren edatlar sık kullanılır.

6.

Emir kipi ve soru cümleleri sık kullanılır.

7. Soyut kavramlarla kurulmuş cümleler çok kullanılır.

Soyut kavramlar hemen hiç kullanılmaz.

Tablo 4.5. A. Kanatlı Lisesi 1986-1987 Öğretim Yılı Başarı Oranı

Başarılı Olan Öğrenciler:	%58 Erkek	%73 Kız
Başarısız Olan Öğrenciler:	%20 Erkek	%17 Kız
Üst sınıfa geçen Öğr.	: %44 Erkek	%60 Kız.

## 5.Değerlendirme ve Sonuç

Sosyal yapının ve dil yapısının karşılıklı etkileşimini ortaya koymakta amaç,eğitimde ve eğitim sonrasında cinsler arasında fırsat eşitliğini sağlama gereksinimini aile ve eğitimcilere göstermektir.

Bu ve benzeri çalışmalara her zaman gereksinim duyulmuştur ve duyulacaktır.Bu noktadan hareketle bu çalışmayla toplanıp işlenen verilerden elde edilen bulgular,eğitimcilerin,eğitim hizmeti götürülen kesimin beklentileri doğrultusunda bugün alınmakta olan kararlardan farklı kararlar almaya yöneltebilir.Bunun yanısıra elde edilen verilere dayanan bulgular ve bunlardan hareketle geliştirilen öneriler dil kullanımının sosyal yapıyla,sosyalleşme süreciyle olan sıkı ilişkisinin değerlendirilmesinde zaman açısından yardımcı olabilir.Aynı zamanda bu konu hakkında inceleme yapmadan yargıya varmış olanlara gerçekleri göstermede yardımcı olabilir.Araştırma kız ve erkeklerin bu konudaki sorunlarını yönetici ve büyüklerine aktarma ve iletişim kurma arzusunu uyandırabilir.Orta öğretim yöneticilerine dil kullanımını daha önemle ve bilinç ile incelemelerine yardımcı olabilir.Araştırma ile beklenen başka bir yarar da gelecekte yapılacak benzer çalışmalar için örnek oluşturmak ve yeni çalışma yapanlara değişik görüş açısı geliştirmekte yardımcı olmaktadır.Bu alanda araştırılması gereken yeni sorun alanları ile ilgili olarak da bazı ipuçları verebilir.

Bu araştırmanın bulgularından yararlanırken bazı sınırlılıkların gözönünde tutulması gerekir.Bu araştırmanın yeri ve bulgularının kaynağı 1987-1988 ve 1988-1989 öğretim yılında A.Kanatlı Lisesi öğrencileridir.A.Kanatlı Lisesi öğrencileri Eskişehir'in

belli mahallelerinde ikamet eden ve aŖađı orta katmanı temsil eden öğrencilerdir. Bu gurup sosyal yapıdan farklı biçimde etkilenmiş olabileceđi gibi diđer orta öğretim kurumlarında farklı sosyal yapıya sahip öğrencilerden oluşmuş bir gurup da olabilir. Diđer bir deyişle, farklı öğretim kurumlarındaki öğrenciler için durum bunlardan farklı olabilir. Bu nedenlerle de araştırmanın bazı bulguları, üzerinde çalışılmış olan öğrencilerle sınırlı olabilir. Bu bulguların daha başka öğrenci guruplarına genellemesinde dikkatli olunması gerekir.

A. Kanatlı Lisesi'nde elde edilen bulguların, meslek lisesi olmaları nedeniyle kız erkek öğrenci sayılarında büyük dengesizlik gösteren öğretim kurumlarına uygulanmasında bu sayısal farklılığın etkileri gözönünde bulundurulmalıdır.

Sosyal bilimler alanında yapılan araştırmanın odađının insan öşesinin bulunmasından kaynaklanan sınırlılıklar bu araştırma içinde geçerlidir.

Hedef kitlemiz içerisinden homojen sosyal yapı özellikleri taşıyan öğrenciler ile yapılan bu çalışma, sosyalleşme süreçleri farklı olan öğrencilerin farklı dil kullanımına sahip olduklarını göstermiştir. Fiziksel özelliklerinden başka hiçbir farklılığı olmayan kız ve erkek öğrencilerinin farklı rol kalıplarına sokulup zihinsel yeteneklerinin bu kalıpların yönlendirdiđi şekilde gelişmesine izin verildiđi ve bu özelliklerin de dil kullanımına vansıdıkları sonucuna varılmıştır. A. Kanatlı Lisesi'nde yapılan kompozisyon incelemeleri, anket çalışmaları, öğrenci gözlemleri bu sonucu desteklemişlerdir.

## 6.Öneriler

Eğitim,kadınların toplum içindeki rol ve statülerini önemli ölçüde değiştirebilecek bir kurum olduğundan,cinsel rol kalıplarını esneterek kız ve erkek öğrencilerin sosyalleşme süreçlerinde engellerin aşılması bu kurumlardan beklenmektedir.Kız ve erkek öğrenci ayrımı yapılmaksızın sosyalleşme süreçlerini hızlandırmak,aynı zamanda onların standart normlara uygun dil kullanımının geliştirilmesi sağlanmalıdır.1980'de Danimarka'nın Kopenhag kentinde toplanan 11.Dünya Kadınlar Konferans'ında sunulan sözleşme TBMM'den geçerek yasalaşmıştır ve 14 Ekim 1985'de yürürlüğe girmiştir<sup>(25)</sup>.Bu sözleşmenin 10.maddesinin "c" paragrafının hatırlanmasının yararlı olacağı kanısındayım.

"....c)Kadın ve erkeğin rolleriyle ilgili kalıplaşmış kavramların,eğitimin her seklinden ve kademesinden kaldırılması ve bu amaca ulaşılması için,muhtelif eğitimin ve diğer eğitim şekillerinin teşvik edilmesi,özellikle ders kitaplarının ve okul programlarının yeniden gözden geçirilmesi ve eğitim metodlarının bu amaca göre düzenlenmesi..."

---

(25) Necla ARAT,"Kadın Sorunu",Say Yayınları,İstanbul,1986,s.199

## KAYNAKLAR DİZİNİ

- ABADAN Nermin : Türk Toplumunda Kadın, Araştırma, Eğitim, Ekin Yayınları, İstanbul, 1982.
- ARAT Necla : Kadın Sorunu, Say Yayınları, İstanbul, 1986.
- ARI Öğüz : Sosyoloji Konferansları, İstanbul Üniversitesi Yayınları, No. 3239, 1984.
- AKSAN Doğan : Sözcük Türleri, Türk Dil Kurumu Yayınları, Ankara, 1983.
- ATABAY Nese : Türkiye Türkçesinin Söz Dizimi, Türk Dil Kurumu Yayınları, Ankara, 1981.
- ERGİN Muammer : Türk Dil Bilgisi, İstanbul Üniversitesi Edebiyat Fakültesi Yayınları, No. 785, 1962.
- FENELON çev.
- FIRTINA Bahattin : Kızların Eğitimi, İstanbul Milli Eğitim Bakanlığı, 1967.
- KAĞITÇIBAŞI Çiğdem : İnsan ve İnsanlar, Sosyal Bilimler Derneği Yayınları, G 8, 1976.
- KÖKSAL Aydın : Dil ile Ekin, Ankara Türk Dil Kurumu Yayınları, 1980.
- KÖSEMİHAL N. Şazi : Deneysel Sosyoloji, Sosyoloji Kitaplar Dizisi, İstanbul, 1965.
- OEVERMANN Ulrich : Sprache und Soziale Herkunft, Suhrkamp Verlag, Frankfurt am Main, 1972.
- OZANKAYA Özer : Toplumbilime Giriş, "S" Yayınları, Ankara, 1984.
- ÖZKALP Enver : Sosyolojiye Giriş Dersleri, Anadolu Üniversitesi Yayınları, 1987.
- SCHRAMM Hilde : Frauensprache Männersprache, Verlag Moritz Diesterweg, Frankfurt am Main, 1981.

- SENCER Muzaffer : Sosyal Sınıflar, Gözlem Yayınları, İstanbul, 1974.
- SELEN Nevin : Toplumsal Dilbilim Ders Notları, Eskişehir, 1988.
- SEZAL İhsan : Sosyoloji Yayınları, Uludağ Üniversitesi Yayınları, Bursa, 1983.
- TAN E.Mine : Kadın Ekonomik Yaşamı ve Eğitimi, Türkiye İş Bankası Kültür Yayınları, 1979.
- TAYANÇ Füsun-Tunç : Dünyada ve Türkiyede Tarih Boyunca Kadın, Tan Yayınları, Ankara, 1981.
- VARDAR Berke : Dilbilimin Temel Kavram ve İlkeleri, Türk Dil Kurumu Yayınları, Ankara, 1982.
- VARDAR Berke : Genel Dilbilim Dersleri, Türk Dil Kurumu Yayınları, Ankara, 1976.



Anketi deęerlendirdiđiniz tarih ve saat

Tarih:..../..../1988 Saat:.....

Adınız:

Soyadınız:

Yaşınız:

1-Evinizde kaç oda var?

a)2<sup>2</sup> b)3<sup>3</sup> c)4<sup>5</sup> d)Daha çok<sup>8</sup>

2-Aile reisinin mesleđi nedir?

a)İşçi,memur<sup>4</sup> b)Çiftçi<sup>5</sup> c)Serbest meslek<sup>8</sup>

3-Aile bütçenize giren toplam aylık gelir ne kadardır?

a)100-200 bin<sup>2</sup> b)200-250 bin<sup>3</sup> c)250-300 bin<sup>4</sup> d)300-400bin<sup>6</sup>  
e)500 binden çok<sup>8</sup>

4-Aileniz kaç kişiden oluşmaktadır?

a)3<sup>8</sup> b)4<sup>6</sup> c)5<sup>3</sup> d)Daha çok<sup>1</sup>

5-Aileniz aşağıdakilerinden hangisine sahiptir?(Kendi malınız)

a)Ev<sup>4</sup> b)Arsa<sup>3</sup> c)Araba<sup>3</sup> d)Telefon<sup>1</sup> e)Benden çok ev<sup>10</sup>

6-Aile reisinin eğitim durumu nedir?

a)İlk okul<sup>1</sup> b)Orta okul<sup>2</sup> c)Lise<sup>4</sup> d)Yüksek okul<sup>8</sup>

7-Annelerinizin eğitim durumu nedir?

a)Okur yazar değil<sup>1</sup> b)İlk okul<sup>2</sup> c)Orta okul<sup>3</sup> d)Lise<sup>4</sup>  
e)Yüksek okul<sup>8</sup>

8-Tiyatro alışkanlığınız var mı?Ayda kaç kez gidersiniz?

a)1<sup>3</sup> b)2<sup>6</sup> c)Olsa daha çok<sup>10</sup> d)Gitmem<sup>0</sup>

9-Sinema alışkanlığınız var mı?Ayda kaç kez gidersiniz?

a)1<sup>1</sup> b)2<sup>2</sup> c)3-4<sup>6</sup> d)Gitmem<sup>0</sup>

10-Konsere gitme alışkanlığınız var mı?Tercihiniz ne olurdu?

a)Klasik müzik<sup>7</sup> b)Pop Müzik<sup>6</sup> c)Caz müziđi<sup>7</sup> d)Hafif müzik<sup>5</sup>  
e)Arabesk<sup>1</sup> f)gitmem<sup>0</sup>

11-Hangi dergi ve gazeteleri okursunuz?Aşğıdaki boşluklara yazınız

a).Her.gazete.iki.puan.....gazetelerini okurum.

b).Her.dergi.beş.puan.....dergilerini okurum.

12-Gazetede daha çok hangi sayfaları okursunuz?

a)Ekonomi-Politika<sup>5</sup> b)Spor<sup>2</sup> c)Magazin<sup>1</sup> d)Ana başlıklar<sup>1</sup>

Aşağıdaki kavramlar karşısında fazla düşünmeden,ilk aklınıza geldiği şekilde kadına mi erkeğe mi ait olduklarını belirtiniz.Kadın için "K",erkek için "E"kısaltmalarını kullanınız.

Zevk	( )	Başarı	( )
Sosyal İlişki	( )	Neşe	( )
Dert Ortağı	( )	Bayağılık	( )
Cesaret	( )	Kararlılık	( )
Huzur	( )	Güvenirlik	( )
Dürüstlük	( )	Fantazi	( )
Hakimiyet	( )	Hak Sahibi	( )
Kıskançlık	( )	Aşırı Hassaslık	( )
Planlılık	( )	Şefkat	( )
Fedakarlık	( )	Riziko	( )
Unutkanlık	( )	Hesaba Katılmayan	( )
Sabır	( )	Saldırganlık	( )
Tedbirlilik	( )	Bağımsızlık	( )
Sahip Olma isteği	( )	Saygınlık	( )
Doğallık	( )	Düzenlilik	( )
Dakiklik	( )	Bilim	( )
Hırs	( )	Alçak Gönüllülük	( )
Kontrollü	( )	Orjinallik	( )
Gayretli	( )	İlerleme	( )
Mahcup	( )	Duyarlılık	( )
		Yönlendirme	( )
		Dedikodu	( )