

LÜLETAŐI

(Yüksek Lisans Tezi)

M.Nazan DAĐILGAN (ÇETEMEN)

ESKİŐEHİR - 1994

T.C.
ANADOLU ÜNİVERSİTESİ
SOSYAL BİLİMLER ENSTİTÜSÜ

ANADOLU ÜNİVERSİTESİ
SOSYAL BİLİMLER ENSTİTÜSÜ

LÜLETAŞI

Yüksek Lisans Tezi

M.Nazan DAĞILGAN (ÇETEMEN)

DANIŞMAN ÖĞRETMENİ

Prof.Oya KINIKLI

Anadolu Üniversitesi
Merkez Kütüphane

ESKİŞEHİR - 1994

ÖNSÖZ

Bu tezde, lületaşının yapısal, fiziksel özellikleri, dünya'daki yeri ve önemi incelendi.

İlk bölümde lületaşının etimolojik anlamından yola çıkılarak incelenmeye başlandı. Ardından ilk olarak nerede çıkarıldığına değinildi. Lületaşının tarih boyunca yörede yaşayanlar açısından oldukça eski tarihlerden beri bilindiği göz önüne alınarak bu taşın Anadolu uygarlığına ait olduğu ispat edilmeye çalışıldı.

İkinci bölümde dünyada lületaşı çıkarılan yerler gösterildikten sonra en iyi ve en kaliteli lületaşı yataklarının Türkiye'de (Eskişehir'de) bulunduğu açıklandı. Bunun sebebi araştırıldı. Lületaşının kimyasal özellikleri ve Eskişehir'in jeolojik yapısı incelenerek "oluşumu" irdelendi. Lületaşı ocakları, sınıflandırılması, işlerken kullanılan araç, gereçler, işçilik aşamaları hakkında kısa bilgiler sunuldu.

Üçüncü bölümde ise lületaşı işlemeciliği dün nasıldı, bugün hangi durumda incelenmeye çalışıldı. İşlemecilik "taşçılık" ve "işçilik" olmak üzere iki aşamaya ayrıldı. Taşçılık başlığı altında lületaşının toprağın altından çıkarılması anlatıldı. Konu hakkında yapılan röportajlar yer aldı. Sorunlar belirlendi, öneriler getirildi. İşçilik başlığı altında lületaşından yapılan eserlerin dünden bugüne bir değerlendirilmesi yapıldı. Araştırma boyunca belirlenen sorunlar ve eğitim boyutu bir başlık altında toplandı.

Fotoğraf, şekil ve haritalarla okuyucuya aydınlatıcı bilgiler verilmeye çalışıldı.

Bu çalışmanın hazırlanıp derlenmesinde katkıları olan danışman hocam Prof.Dr.Oya KINIKLI'ya teşekkür ederim.

Eskişehir, Aralık, 1994

M.Nazan DAĞILGAN (ÇETEMEN)

ÖZET

Bu arařtırmada lületařının adının anlamından yola ıkılarak tarihsel geliřimi irdelendi.

Dünya'da ve Türkiye'de lületařı ıkartılan yerler belirlendikten sonra kıstaslamalar yapıldı. Lületařı iřlenirken, ıkartılırken kullanılan ara gereler hakkında kısa bilgiler vermeye alıřıldı.

Lületařı iřlemecilięi, ıkarılması ve iřlenilmesi olarak iki ařama halinde arařtırıldı. Lületařının dünden bugüne iřlemecilik sorunu örneklerle gözler önüne serildi.

Usta-ırac iliřkisinden bařka bir eęitim süreci olmayan bu sanat için neler yapılabilir sorusu üzerinde duruldu.

Lületařının evrensel bir konuma getirilmesi için özümler arařtırıldı.

ABSTRACT

In this research, we examined meerschaum's historical progress to take direct meerschaum's name of sense. We wanted to respond question. "When does meerschaum see in the history?"

After we determined place where meerschaum brought out in the world and Turkey, we made comparison. While we tried to give brief information about equipment and tools which use to bring out and emproider the meerschaum.

The meerschaum ornamentation researched in two degree which are brought out and embroidered. The problem of meerschaum ornamentation explained with examples from past to today. We continved to respond question: "What can we do for this ard which do not have any education process and only have relation between craftsman and apprentice.

We aimed to give universal position the meerschaum.

Eskişehir, 1994

M.Nazan DAĞILGAN (CETEMEN)

İÇİNDEKİLER

| | <u>Sayfa</u> |
|-------------|--------------|
| GİRİŞ | 1 |

Birinci Bölüm

LÜLETAŞININ TANIMI VE TARİHÇESİ

| | |
|-------------------|---|
| I. TANIM | 5 |
| II. TARİHÇE | 7 |

İkinci Bölüm

DÜNYA'DA VE TÜRKİYE'DE LÜLETAŞI

| | |
|-------------------------------|----|
| I. DÜNYA'DA LÜLETAŞI | 16 |
| II. TÜRKİYE'DE LÜLETAŞI | 17 |

Üçüncü Bölüm

LÜLETAŞI İŞLEMECİLİĞİ VE SORUNLARI

| | |
|------------------------------|----|
| I. TAŞÇILIK | 27 |
| II. İŞÇİLİK | 33 |
| III. EĞİTİM (SORUNLAR) | 42 |
| SONUÇ | 53 |
| KAYNAKLAR | 57 |

GİRİŞ

Avrupalıların "Meerschaum" dedikleri, ülkemizde Lületaşı adı ile bilinen bu taşların genel adına Sepiolit denir.

İlk olarak Orta Asya'da Taloy Köfigi olarak tanındığı, mide ağrısı ve peptik ülserin tedavisinde kullanıldığı, ayrıca ideal bir kan dindirici olduğu söylenilmektedir. Eski Uygur Türkçesi ile yazılan bir kitap parçasının sayfalarında göz hastalıklarının iyileştirilmesinde adı geçer.

Kırım yakınlarında Kuban Deltası'nda bulunan kral mezarlarında Lületaşından yapılmış heykellere rastlanmıştır.

Frigya'lılar döneminde Kral Midas kızının yüzü ve vücudunda çıkan çıbanlardan dolayı oldukça rahatsız ve sıkıntılıdır. Kralın kızı, çevresindeki insanların ona garip bakışlarından huzursuzdur. Çevresindeki insanların belli etmemeye çalıştığı iğrenmelerinden dolayı bu duruma daha fazla dayanamaz ve saraydan kaçır. Günlerce yolculuk eder, yorgunluktan bitkin düşen kız, bir yerde konaklamak zorunda kalır. Bir su başında terini siler, yüzünü yıkar, susuzluğunu giderir. Su, mucizesini gösterir, çıbanları geçer, iyileşir ve güzelleşir. Tekrar saraya döner. Midas bu mucizenin sebebini araştırır, bölgede incelemeler yaptırır. Anlatılan bu söylenceye göre ilk kaplıcanın temelini Kral midas atmış olur. O dönemlerde arka arkaya kaplıcalar açılır, Eskişehir, kaplıcalar şehri olur. İşlek ve zengin bir şehir konumuna gelir. Bugün Eskişehir'de bulunan kaplıca kaynaklarıyla Lületaşı çıkarılan ocakların aynı fay hattı üzerinde bulunmaları ilginçtir.

Tarihi kaynaklarda Roma dönemine ait, lületaşından yapılmış şarap kadehlerine rastlanmaktadır.

Amerika'nın keşfinin hemen ardından tütün, tüm dünyaya adını duyurmaya başlar. İnsanlar kil alçı, ahşap, metal, porselen pipolarla tütün içmeye başlarlar. Bu sıralarda yazılı kaynaklarda belirtildiği üzere Karl Kovates adlı bir Macar seyyahın ismi akla gelir. Eskişehir zengin bir kaplıca ve av kenti durumundadır. Bu Macar seyyahın, tesadüf sonucu lületaşını bulduğunu ve onu Avrupa'ya taşıyarak tanıttığını yazılı kaynaklarda görüyoruz. Fakat bu Macar'ın bir seyyah olduğunu kanıtlayıcı hiç bir ipucu olmamasının yanında, tesadüf sonucu bu zengin kente gelmesi, dağlarda dolaşıp yer altındaki lületaşını tesadüfen bulması düşündürücüdür. Bu Macar'ın bölgeye geldiğinde lületaşının Eskişehir'de var olduğu nasıl olsa biliniyordu zaten.

Eskişehir'den başlayan bir yol tam 300 yıl süresince Viyana'ya lületaşı taşıdı. Tıpkı İpek Yolu gibi bir Lületaşı Yolu oluştu. Bu yoldan lületaşı gitti, bunun karşılığında öyle çok altın geldi ki Viyana'lılar Eskişehir'deki evlerin saçaklarının altından olduğunu düşünür olmuşlardı.

O günden günümüze kadar (bugün halâ) Avrupa'lılar lületaşının yerini tutacak bir madde arayıp durdular. Bu arayış yüzyıllardır devam etmektedir.

Bu kadar köklü bir geçmişe sahip olan bu değerli taş, ülkemizde lüle ve çubuk yapımında kullanıldığından, lületaşı adını almıştır. Zamanında Osmanlılar'ın kendine özgün bir çubuk geleneği oluşmuştu. O dönemlerden kalma kendimize ait bir tütün kültürümüz vardı. Osmanlılar ise bir çubuk geleneği olduğu halde lületaşını ham olarak yurt dışına satmaya devam etmiştir. Lületaşı Viyana'da kullanılmış ve

birbirinden güzel eserler oluşturulmuştur.

Asıl bizim olan lületaşını Avrupa'lı almış, kullanmış ve birbirinden şahane eserler oluşturulmuştur. Fildişi işlemeciliğinin yerine lületaşı kullanıldı.

Ülkemizde 1918-1919 yıllarında Ali Osman DENİZKÖPÜĞÜ, lületaşı işletmeciliğine başladı. Bugün hâlâ devam etmekte olan usta-çırak ilişkisini, yanına aldığı 3-4 kişi ile başlatmış oldu. Başlangıçta düz pipolar yapıldı. Viyana taklidi ile devam eden işlemecilik, kopyaların bozulması ve dejenere olması ile devam etti. Bu kopyalar bozulabildiği kadar bozuldu. Bu arada kendimize ait Osmanlı Çubuk Kültürü unutuldu. İhracattan para kazanılması yoluna gidilmiş, bu yolla çok paralar kazanılmıştı. Zamanla işler giderek yavaşladı. Bir çabayla Avrupa'daki eserlerin kopyalarına başlandı. Süreç içerisinde kopyalar dejenere oldu. Eğitimsizliğin sonucu bir kısır döngüye girildi.

Türkiye dışında buna benzer taşlar bulunmuşsa da nitelik ve nicelik bakımından Eskişehir'de bulunanlarla kıyaslanması mümkün değildir.

Eskişehir'li lületaşı ustaları, sanatlarının öncüsünün köstebek olduğunu söylerler. Bir söylentiye göre lületaşını ilk bulan ve bu taşın yeraltı yolunu ilk ortaya çıkarmanın bu hayvan olduğunu ileri sürerler. Anlattıkları söylenceye göre, bir gün genç bir çoban bölgenin Karatepe yöresindeki köylere gitmektedir. Yere bağdaş kurup azığını çıkartmış ve ne varsa yemeğe koyulmuştur. O sırada, topraktaki bir delikten bir canlının ak taş toprakları çıkarmaya uğraştığını görür. Çoban bir ak taşı eline alır, çakısıyla yontmaya başlar ve bir peri kızı ortaya çıkar. Kız dile gelir "Yaktın beni insanoğlu" diye bağıarak köstebeğin açtığı delikten içeri girip kaybolur. Delikanlı durur mu başlar deliği eşelemeye. Ay batmış, gün doğmuş, gün batmış, ay doğmuş delikanlıyı arayan köylüler

yedi kat yerin altına giren bu daracık kuyuda boğulmuş olarak bulurlar. Lületaşı işleyenler, insan olarak bir öncüsü olmadığı için lületaşçılığının bereketsiz meslek olduğunu söylerler.

Lületaşı, pipo ve sigara ağızlığı yapımının yanısıra leke çıkarma işlemlerinde de kullanılır. Bazı kaynaklarda füze ve diğer uzay araçlarının başlık iç kaplamalarının yalıtımında kullanıldığı yazılmaktadır. Uzay sanayiinde nerede kullanıldığına dair bir belge yoktur. Bu yönde kullanılması bir rivayetten öteye gitmemektedir. 1960 yılında ülkemize Nasa'da görev yapan bir kişi gelir, (Nasa'da ne görev yaptığı bilinmemektedir) Amerika'ya döndükten sonra arkadaşlarına bir mektup yazmış ve birkaç lületaşı parçası istemiştir. Kendisine ulaşan lületaşları bu şahsın belki dolabında, belki de vitrininde durmaktadır. Daha sonra lületaşı gönderilmemiştir. Olayın bundan ibaret olduğu söylenmektedir.

Türkiye dışında diğer ülkelerde bulunabilen lületaşları Yugoslavya, Çekoslovakya, Yunanistan, Avusturya, İspanya, Rusya, Fransa, A.B.D., Fas, Madagaskar ve Kenya'dadır.

Eskişehir bölgesindeki sepiolit yatakları dünya rezervinin yaklaşık %70'ini oluşturmaktadır.

Lületaşı Türkiye'de sadece Eskişehir bölgesindeki Neojen havzasında hem yumrular ve hem de tabakalar halinde oluşmuştur. Lületaşı genellikle tabaka şeklinde oluşur. Lületaşının değişik ortamlarda oluşumu nedeni ile kimyasal, minerolojik ve toprak fiziksel özellikleri farklıdır. Eskişehir'den geçen fay hattının, yeraltı kaynak sularıyla bir araya gelmesi, lületaşı için mükemmel bir ortamı yaratmıştır. Bu özellik, onun dünyada sadece Türkiye'de bol miktarda bulunmasını ve farklı tiplerde oluşmasını sağlamıştır.

Birinci Bölüm

TANIMI VE TARİHÇESİ

I. TANIM

“Lüle” etimolojik olarak araştırmaya başladığım lületaşı, karşıma pek çok değişik isim adı altında çıktı. Bu değişik adlar onun değerini, rengini, çıkış merkezini ve ağırlıklı olarak kullanıldığı alanları anlamlı bir biçimde ortaya koymaktadır.

Herşeyden önce “Lüle” kelimesinin Farsça bir isim olduğunu belirtmemiz gerekiyor. Bu kelimenin Türkçeye ne zaman ve nasıl girdiğini şimdilik bilemiyoruz. Ancak şunu ifade edebiliriz ki bu kelime XVII. yüzyıldan sonra Avrupa’ya oradan da ülkemize girerek milyonlarca kişiyi kendine bağımlı kılan tütün denilen bitkiden önce dilimize girmiştir.

“Lüle : Kendi üzerinde kıvrılmış saç tutamı bukle. Piponun, nargilenin v.b. ucuna takılan içine tütün doldurulan genişçe bir çukur bölüm.”⁽¹⁾

“Lüleci : Tütün çubuğu, pipo, nargile v.b. ucunda bulunan ve lüle adı verilen parçayı yapan ve satan kimse.”⁽²⁾

“Lületaşı : Eskişehirtaşı olarak da bilinir. Sepiolit (hidratlı magnezyum silikat) mineraline Türkiye’de verilen ad.”⁽³⁾

(1) BÜYÜK LAROUSSE, Sözlük ve Ansiklopedisi, Gelişim Ya., C. 12, s. 7595.

(2) BÜYÜK LAROUSSE, s. 7596.

(3) ANA BRITANICA, Genel Kültür Ansiklopedisi, C. 15, 1989, s. 50.

“Denizköpüğü : Grimsi beyaz, gözenekli ve hafif olmasına rağmen oldukça dayanıklı bir maddedir, kurudur ve dile yapışır.”⁽⁴⁾ Beyazlığı, hafifliği, gözenekli oluşundan bu adı almıştır. Denizköpüğünün kelime anlamı bizi Osmanlı Türkçesi’nde Derya köpüğü ve Eski Uygur Türkçesi’nde de Taloy köpüğü karşılıklarına götürür.

“Taşkent’(Özbekistan)te “Türkistanskiy Kur’yer” Gazetesi basımevinde (Tipolitografya Gaz. “Türkistanskiy Kur’yer” Taşkent) basılan, tarihsiz (yaklaşık olarak XIX. y.y. sonu XX. y.y. başı) bir mecmuanın 20. sahifesinin 6.-9. satırlarında göze ak düşme (katarakt) hastalığının mürekkep ilacı içerisinde derya köpüğü (Özbekçe: Derya Köfügi) ni de ihtiva eder.”⁽⁵⁾ İlk olarak Türklerin kullandığını, bu belgelerde görüyoruz. Araştırmamızın ilerki bölümlerinde bu fikir üzerinde daha ayrıntılı durulacaktır.

Pataltaşı : Lületaşı işlemeciliği ile uğraşan eski ustaların verdiği isimdir.

Araştırmamın bu boyutunda gerek bu işle uğraşan kesim için gerekse halkımız için “Lületaşı”nı sadece bir isim olarak tanındığını belirtmeyi uygun gördüm.

Yunan mitolojisinde güzellik ve aşk tanrıçası Venüs’ün deniz köpüğünden doğduğu anlatılır. “Bundan dolayı Fransızların “Ecume de mer”, Almanların “Meerschaum” ve İngilizlern aynı yazım ve farklı telaffuzlarında aynı anlamda kullandıkları bu kelimeye, Türkler’de yukarıda söylenenlerin Türkçesi olan “Deniz Köpüğü” veya taşın çıktığı yerden dolayı “Eskişehirtaşı” demişlerdir.”⁽⁶⁾

(4) BÜYÜK LAROUSSE, C. 5, 1986, s. 3044.

(5) Yrd.Doç.Dr.Osman Fikri SERTKAYA, Eskişehir II. Uluslararası Lületaşı “Beyaz Altın” Festivali, “Beyaz Altın Semineri”, 1989, s. 17.

(6) Doç.Dr.M.Zeki KUŞOĞLU, Marmara Üniversitesi Atatürk Eğitim Fakültesi, “Lületaşı” Eskişehirtaşı, Tusaş Motor Sanayi II. Uluslararası Lületaşı “Beyaz Altın” Festivali, Eskişehir, 1989, s. 11.

“Die Weisse Göttin” Almanca’da beyaz ilahe anlamına gelir veya “Königin” yine aynı dilde kraliçe karşılığındadır. Almanların yakıştırdıkları lakaplardır.

Lületaşı ile uğraşan çevre “beyaz altın” yakıştırmalarını uygun görmüşlerdir.

Lületaşının dünyada genel olarak bilimsel adı Sepiolittir.

II. TARİHÇE

Anadolu’nun birçok yerinde yapılan kazılardan çıkan eserler, yurdumuzun M.Ö. 3000 yılından beri, ileri bir uygarlık aşamasına eriştiğini, şehir ve kasabalar kurduğunu göstermektedir.

“Eskişehir, çok eski zamanlardan beri bir yerleşme alanıdır. Bu, il sınırları içinde yapılan kazılar ve ayakta kalmış tarihi anıtlardan anlaşılmaktadır.”⁽⁷⁾

“Arkeolojik araştırmalar sonucunda, Demirci Höyük’de yapılan kazılar sırasında M.Ö. 3000’li yıllara tarihlenen bir de lületaşından eser parçası bulunmuş. Hangi amaçla kullanıldığı tesbit edilemeyen, ancak insan eliyle yontulup düzeltildiği kesin olan bu yapıt, lületaşının yaklaşık 5000 yıldan beri bilinip işlendiğini kanıtıyor ve halen Eskişehir Arkeoloji Müzesinde muhafaza ediliyor.”⁽⁸⁾

“Kuzeyde, Kuban vadisinde, Mezopotamya’dan getirilen mallarla (baltalar, mızraklar, kazanlar, altın işleme ve mücevherlerle) ve Küçük Asya’dan getirilen malzemelerle (lületaşı ile) zengin bir biçimde döşenmiş “Kral mezarları” Kafkasların üstünden Avrupa ve Yakın

(7) Eskişehir İl Yıllığı, 1967, s. 88.

(8) Talat ÜRERSOY, *Bir Topak beyaz Taş*, Seminer Notları, Eskişehir, 1990, s. 5.

Asya'nın karşılıklı ilişkileri olduğunu ve bu ilişkilerin (servetin barbar savaş şefleri elinde toplandığı) okuryazar olmayan bir Pontus (Karadeniz) tunç çağını beslediğini gösterir.”(9)

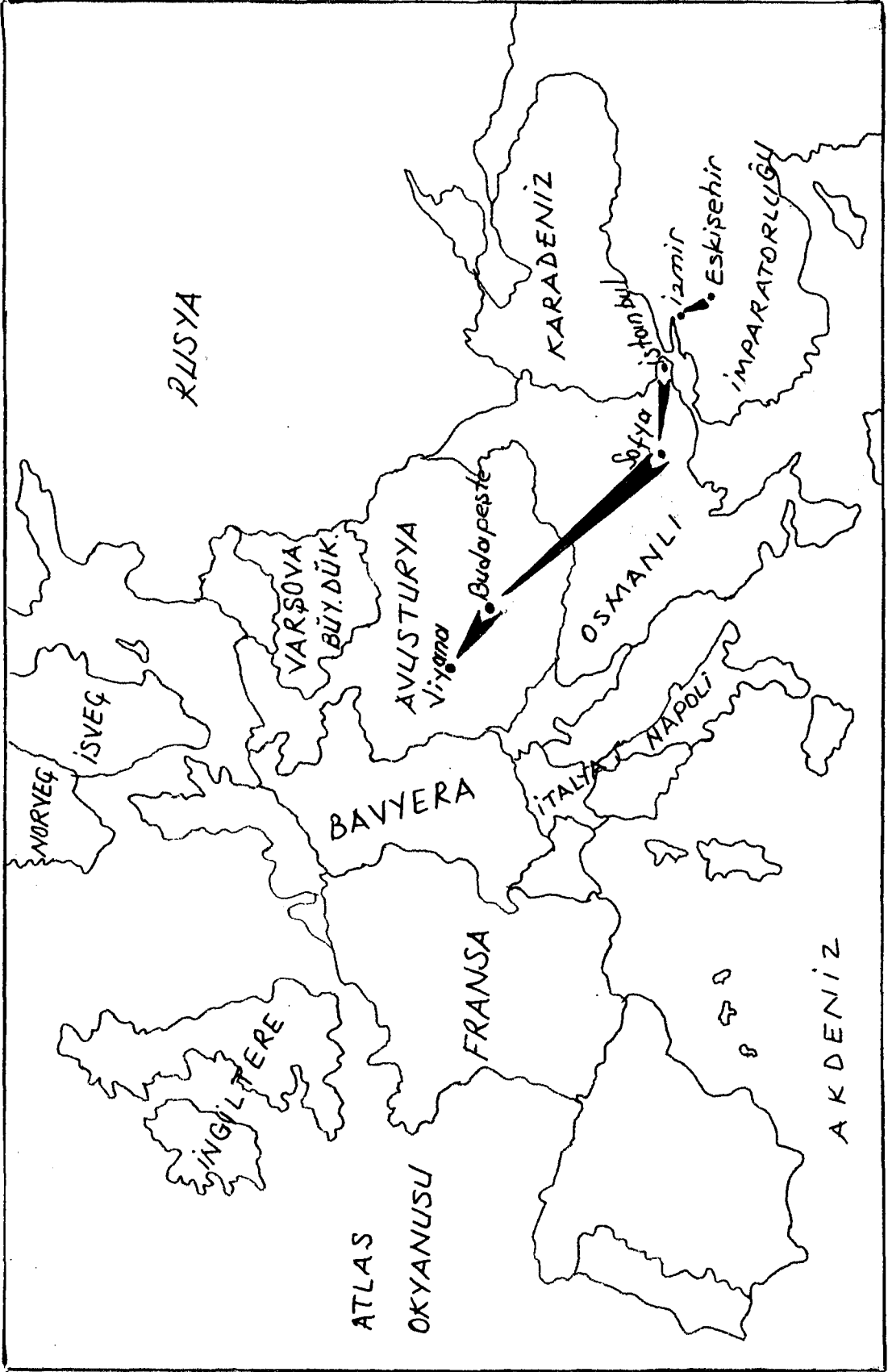
M.Ö. 1800-2000’li yıllardan beri kayıtlardan da anlaşılacağı üzere lületaşı işlemeciliği o o dönemlerden beri Anadolu Kafkas ve bazı Asya Kavimlerinin tanıdığı, kullandığı bir konudur.

“A.Reinhardt Eskişehir’le İznik arasındaki kervan yoluna “Lületaşı Yolu” adını vermiştir. O tarihlerde İznik’ten İstanbul’a getirilen lületaşları Belgrad ve Budapeşte’ye gönderiliyor ve oradan da Viyana’lı tüccarların eline geçiyordu.” (10) Tıpkı ipek yolu gibi yüzyıllarca kullanılan lületaşı yolundan 300 yıl süreyle lületaşı gitti altın geldi. Eskişehir’den, İznik, İstanbul, Sofya, Budapeşte’yi izleyen yol Viyana’da son buluyordu.

Yüzyıllarca Lületaşı Yolundan dışarıya satılan lületaşı, maalesef ülkemizde değerlendirilememiş, Batı’lılar bu değerli cevheri ustalıklı işlemiş harika eserler yaratmışlar. Zengin çubuk geleneğimiz sayesinde özgün eserler yaratılmamasının acısını, bugün halâ devam eden kopya ve taklitçilikte hazin bir şekilde görmekteyiz.

(9) Gordon CHILDE, *Tarihte Neler Oldu*, 2. B., 1983, s. 116.

(10) Necdet TUNÇBİLEK, *Lületaşı (Meerschaum)*, *Türk Coğrafya Dergisi*, C. XII, 1955, s. 13-14.



Lületaş Yolu

“Roma’lılar şarap kadehi yaparlardı. Roma döneminde kullanıldığı kayıtlara geçen”(11) “lületaşı Charles Texier”(12) ve W.Von Diest’in araştırmalarına göre; “Lületaşının tütün içilmeye başladıktan sonra ilgi gördüğünü” ileri sürerek “taşın ancak son iki yüzyıldan bu yana üretilmekte olduğunu” belirtmektedir.”(13)

“Ancak bütün bu görüşlerin tersine, 1173 yılında Eskişehir’e uğramış olan Ali Bin-Abu-Bakr-al Haravi, lületaşının işletilmekte olduğunu belirtmektedir.”(14) Kaynakta kimin alıp sattığı ve neden alıp sattığı yazılmamıştır. Yazar taşın kullanım alanlarına değinmemiştir. Bununla birlikte Von Diest ve Charles Texier’in, lületaşının çıkarılışının 18. yüzyılın gerisine geçmediği yolundaki görüşleri de yeterli olmamaktadır.

Osman Fikri SERTKAYA’nın bir yazısında “Deniz köpüğü karşılığı bizi Osmanlı Türkçesi’nde Deryâ Köpüğü ve Eski Uygur Türkçesi’nde de Taloy Köpüğü karşılıklarına götürür.

... Deniz/Derya Köpüğü nâm-ı diğer lületaşı tipta ancak toz olarak kullanılır. Sanayide kullanılan lületaşı artıkları kurutulduktan sonra toz haline getirilinceye kadar dövülür. Hatta değirmende çekilerek pudra haline getirilir. Ne kadar ince olursa o kadar makbuldür.

Göz hastalıkları ile ilgili daha eski bir örneği Eski Uygur Türkçesi ile yazılan bir kitap parçasında da geçer ...

(11) ETIBANK, Anadolu Madenciliği, İstanbul, 1988, s. 19.

(12) Charles TEXIER, Küçük Asya, (Çev. Ali FUAT), C. 2, İstanbul, 1923, s. 346-348.

(13) W.Von DIEST, Von Dergamon Über den Dindymos Zum Pontus, Pettermanns Mitteilungen, 1989, s. 51-52.

(14) Zeki Velidi TOĞAN, Umumi Türk Tarihine Giriş, İstanbul, 1946, s. 309.

Taloy Köfigi'nin Eski Uygur Türkçesi'nde geçen bir başka örneği de kulak ağrısına karşı verilen bir reçete de geçmektedir.”(15)

Yazıda da görüldüğü üzere lületaşını Türkler zaten biliyor ve farklı amaçlar için kullanıyorlardı. Lületaşı geçmişte olduğu gibi bugün de Türklere ait bir cevherdir. Öneminin bilincine varmamızla ülkemize çok şeyler kazandıracaktır.

Avukat Halim Sait KAYALI'nın 1989'da 2. Uluslararası Lületaşı Festivali dolayısıyla yayınlanan kitapçığındaki makalesinde: “... Ankara civarındaki Karaoğlan harfiyatında Bizans yakın dönemindeki büyük tabakasında koyun idoli yapılmış, obje, dikkatsiz işçiler çalışırken ezilip, dağılmış, lületaşından olup olmadığı kesinlikle belirlenememiştir ... Bilhassa Viyana'da görülen işlenmiş taş ve işletme yöntemi, Viyana'ya giden ve oradan gelenler aracılığıyla lületaşı merkezi olan Eskişehir'de tanıtılmış, sanılmaktadır...”

Yine aynı dönemde yazılı kaynaklarda belirtilen Karl Kovates adlı bir macar seyyah, şifalı sular diyarı ve zengin bir av kenti olarak bilinen Eskişehir bölgesine yaptığı bir gezi sırasında tesadüf sonucu lületaşını bulduğu ve onu Avrupa'ya götürdüğü belirtilmektedir.

“Devrin Osmanlı Sultanı II. Ahmet, Macar Misyoneri Kont Andrassy'ye ham Eskişehirtaşını hediye eder. Andrassy'nin pipo meraklısı arkadaşı Karol Kovates ise bu taşlardan, bugün Budapeşte müzesinde sergilenen pipoları yapar.”(16)

Yukarıda belirtilen iki görüş de kesin değildir. Pek çok soruyu beraberinde getirmektedir.

(15) O.Fikri SERTKAYA, s. 18.

(16) Richard Carteton HACKER, *The Ultimate Pipe Book*, U.S.A., 1984, s. 229.

Bir Macar seyyahın tesadüf sonucu lületaşını bulması düşündürücü bir varsayımdır.

O dönemlerde Eskişehir yöresi, av hayvanlarının barınağı, geniş ormanlar ve verimli ovaların bulunduğu bol sıcak ve soğuk su kaynaklarının olduğu önemli bir yol kavşağı durumundaydı. Bu Macar'ın bu bölgeye yaptığı gezinin amacı tam olarak bilinmemektedir. Ancak şehrin bu özel durumu söz konusuysen dağlarda, bayırlarda, üstelik yerin altında olan lületaşını tesadüfen bulması ilginçtir. Bu seyahat muhtemelen bilinçli olarak yapılmıştı. Macar seyyah bu taşı önceden duymuştu veya görmüştü. Eskişehir'de o zamanlar lületaşı zaten vardı. Burada bu taşı gören Macar seyyah Avrupa'ya bu taşı götürmüştü. Buna benzer daha başka sorular akla gelebilir. Yalnız kesin olan bir durum vardır, o da bu durumun tesadüf olamayacağıdır.

Yazılı kaynakların araştırılmasıyla anlaşılmaktadır ki lületaşı bundan çok uzun zaman önce Türkler tarafından biliniyor ve kullanılıyordu.

Lületaşının tarihsel olarak incelenmesinde tütünün insan yaşamında ortaya çıkışına değinmek sanırım yerinde olur:

Ateşin bulunmasından sonra ilkel insanlar, çeşitli otların yakılmasıyla değişik hoş kokular çıkardığının farkına varırlar. Bu otların bir kısmını dinsel ayinlerde, bir kısmını da çıkardığı dumanı teneffüs ettiklerinde kendilerine keyif verdiğini farkedirler ve bu bitkileri içimde bu şekilde kullanırlar. Deneme-yanılma yöntemi ile keyif verici olarak kullanım için en ideal bitkinin şimdiki adı ile tütün olduğunu fark ederler. Amerika'nın keşfinin hemen ardından tütün bütün dünyaya yayılır. Daha sonra bu bitkinin dumanını içimde çekmek için çeşitli

gereçler geliştirirler. Bunlardan en uygunu ise kilden yapılan kaplardır (lületaşı da bir kil mineraldir).

Tütünün tüm dünyaya yayılmasıyla bütün uluslar gibi Osmanlılar da bundan etkilendi. Tophanede kırmızı topraktan-kilden lüleler yapıldı. O zamanlardan kendimize özgü bir çubuk kültürümüz oluştu. Daha sonra lületaşının bu iş için ideal bir malzeme olduğu keşfedilse de Osmanlı kendi çubuk geleneğini geliştirmek yerine lületaşını dışarıya sattı durdu.

1750'de ise Leipzig Fuarında pipo heykeltraşı Kristof Treiss'in eserleri sergilenir. Artık bu tarihlerde Almanya, Fransa ve İngiltere'nin birçok yerinde birbiri ardısıra Eskişehirtaşından lüle heykeltraşlığı yapan ünlü atölyeler ortaya çıkmaya başladı. Bunlardan ilki ve en meşhurlarından biri ise 1745'de kurulan ve 27 atölyesinde 150 civarında sanatkârın çalıştığı Almanya'nın Ruhla kasabasıdır.

Eski Yunan ve Roma heykel sanatlarının mimarisi üzerine inşa edilen Rönesans'ı tanımış olan Avrupalı sanatkârlar kısa zamanda pipo heykeltraşlığı dalında gerçek ustalarını yetiştirirler. Bu, sanat biblio dediğimiz, özellikle iç mimari dekoru olarak düşünülen küçük heykelciklerden, hem daha küçük, hem de kullanılır oluşuyla farklılık gösterir.

Başlangıçta özellikle devlet adamları ve Avrupalı Soylular için sipariş veya hediye yapılan bu pipolar her zaman aranan ve takdir edilen eserler olmuşlardır. "Sonuç olarak lületaşından yapılmış eserlerin sergilendiği Avusturya'da iki, İngiltere'de beş, Fransa'da dört, Japonya'da bir, İtalya'da bir, Hollanda'da dört, İsviçre'de bir, ABD'de altı, Batı Almanya'da iki adet olmak üzere dünyada yirmidokuz adet lületaşıyla ilgili tütün kültürü müzesi bulunmaktadır."⁽¹⁷⁾ Ülkemizde Eskişehir'deki müzeyle birlikte bu sayı 30 olmuştur.

(17) R.Carteton HACKER, s. 303.



Viyana Lületaşları

18. yüzyılda Avrupa'nın çeşitli fuarlarına katılan Türk tüccarları, lületaşını da sergileyerek Avrupa pazarına tanıtmışlardır.

"18. ve 19. yüzyılda lületaşının işlenmesi ve ticaretiyle uğraşılmamış, bu alan Avusturya'ya kaptırılmıştır. Lületaşını Viyana'ya sık sık götüren tüccarların 19. yüzyılda Eskişehir'de Viyana tipi evler yaptırdığı, Eskişehir'in de kasabalıktan çıkıp şehir olma çabalarının böyle başladığı belirtilmektedir. Şehrin eski kesimlerinde, o zamandan kalma evlerin oluşu bu görüşü doğrulamaktadır."⁽¹⁸⁾

Lületaş işçiliği 19. yüzyılda Avrupa'da özellikle Viyana'da pipo yapımında en güzel örneklerini vermiştir.

Lületaşının pipo yapımındaki saltanatı 300 yıldır sürüp gidiyor. 1920 yılından sonra da Türk sanatkârlarının ilgisini çeker. İlk olarak Eskişehir'de lakabı "Kral" olan Ali Osman Denizköpüğü lületaş işlemeciliğine başladı.

(18) T.ÜRERSOY, s. 12.

İkinci Bölüm

DÜNYA'DA VE TÜRKİYE'DE LÜLETAŞI

I. DÜNYA'DA LÜLETAŞI

"Türkiye dışında, lületaşı üretiminin yapıldığı ülkeler şunlardır.

1. Yugoslavya
2. Çekoslavya
3. Yunanistan
4. Avusturya
5. İspanya
6. Rusya
7. Fransa
8. Fas
9. Madagaskar
10. Kenya."⁽¹⁹⁾

Bunlardan Kenya, dünyanın en büyük lületaşı üreticisidir. Bu büyüklük yalnızca üretim miktarıyla ilgilidir. Kenya lületaşlarının çok az bir bölümü pipo yapımında kullanılmaktadır. Düşük nitelikteki olan bu taşlardaki hataların giderilmesi amacıyla boyama yoluna başvurulması, lületaşının kendine özgü üstünlüklerinin yitirilmesine yol açmaktadır. Bu taşların en büyük tüketim alanı otomobil sanayiidir. Bunun dışında

(19) Ziver ÖNCEL, Lületaşı Madenciliği (Basılmamış Rapor, T.C. Başbakanlık Devlet Planlama Müsteşarlığı, Nisan, 1966), S. 16, İnan, s. 3 Hasan DOĞAN, Lületaşı ve Lületaşı Mamulleri ile İlgili İşletmeler ve Lületaşı ve Mamullerinin Üretim ve İhracatının Geliştirilmesi, s. 5.

sıraladığımız üretici ülkelerin lületaşları, gerek nitelik ve gerekse nicelik yönleriyle üzerinde durulmayacak kadar önemsizdir.

“Eskişehir, dolayısıyla ülkemiz Dünya üzerinde bilinen Sepiolit rezervlerinin yaklaşık %70’ine sahiptir.”⁽²⁰⁾

Dünya’nın birçok yerinde rastlanmasına rağmen beyazlık, hafiflik, temizlik ve verimlilik yönünden hiçbirinin Eskişehir taşıyla kıyaslanması mümkün değildir. Bu nedenle “Meerschaum” ya da “Lületaşı” adı kullanıldığında, kastedilen mutlaka Eskişehir taşı’dır. Burada hemen bir soru akla geliyor; neden Dünya’da sadece Eskişehir’de... Bu sorunun yanıtını bulabilmek için lületaşının kimyasal tanımı ve Eskişehir’in jeolojik yapısını incelemek gerekir.

II. TÜRKİYE’DE LÜLETAŞI

Lületaşı, bilimsel bir adlandırma olmayıp, sepiolit özel bir oluşum biçimidir.

Sepiolit, $2\text{MgO} \cdot 3\text{SiO}_2 \cdot 2\text{H}_2\text{O}$ bileşiminde magnezyum silikat mineralidir. Kuru iken suda yüzer ve dili çeker. Sertliği, 2-2,5, yoğunluğu 1-2 gr/cm³ arasında değişmektedir. Nemli olduğunda kaygan görünümlü, çok ince taneli, kile benzer, kompakt ve beyaz-krem renklidir.

Lületaşı mevcut serpantinleşmiş ultrabazik kayaların içindeki manyezitin zamanla transformasyonu sonucu sekonder olarak farklı büyüklüklerde yumrular halinde oluşmaktadır.

Kimyasal yapısı hakkında kısa bir açıklama yaptığımız lületaşının Dünya’da en çok ve en kaliteli rezervlerinin bulunduğu Eskişehir

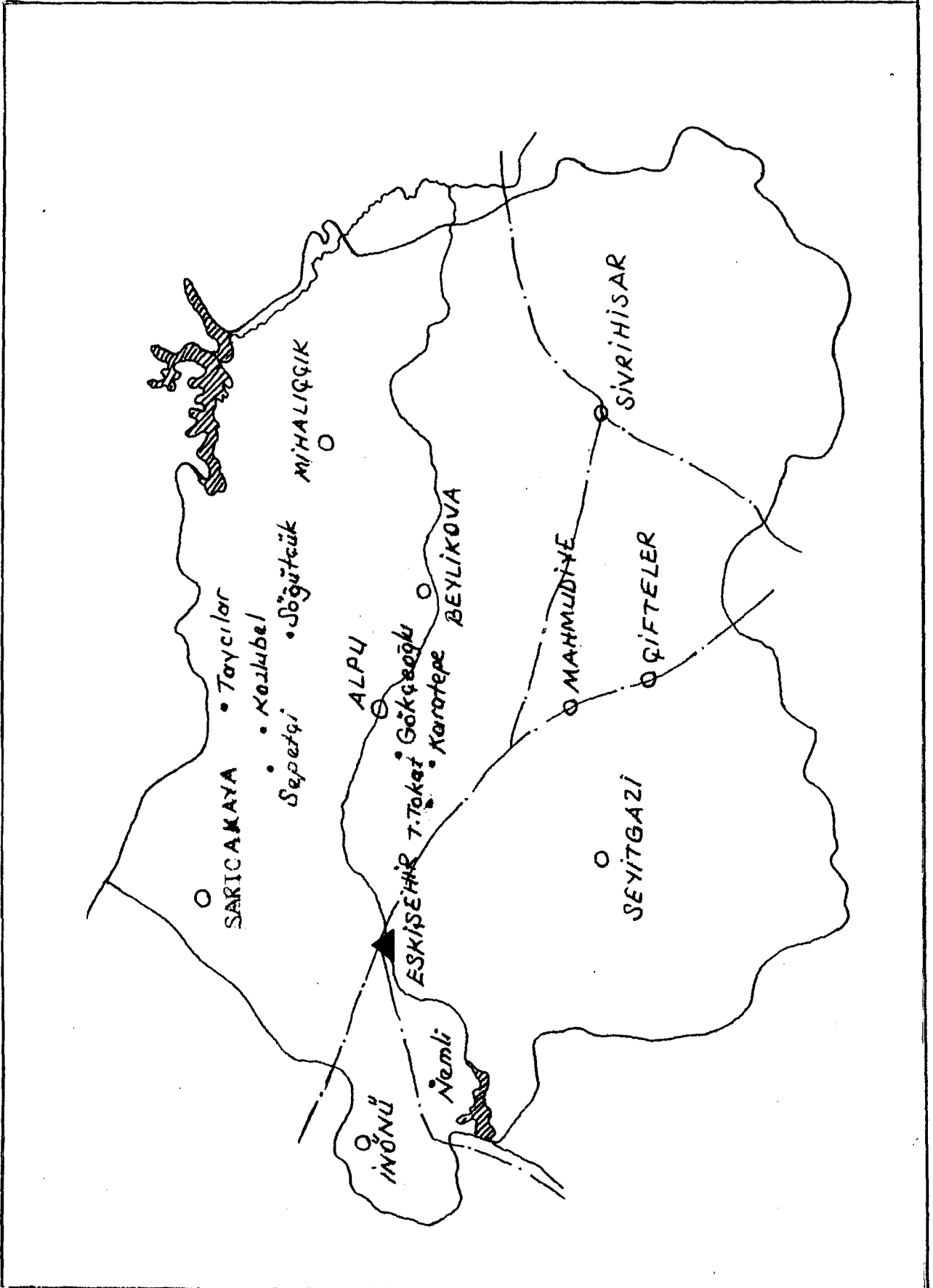
(20) T.ÜRERSOY, s. 9.

hakkında yaptığım araştırmadan bahsetmem uygun olur. Jeoloji mühendisi Nusret GÜNGÖR'ün Eskişehir'in jeolojik yapısı hakkında açıklaması şöyledir:

“Eskişehir'den geçen fay hattı lületaş ocaklarının bulunduğu bölgeleri kapsıyor. İlk olarak Alpu'nun kuzeyinden, Sepetçi köyünden geçen fay hattı, Kozlubel'den geçiyor. Alpu yapı itibariyle çukurda yer alıyor. Burası graben yani çökme alanı konumundadır. Bir diğer fay hattı Alpu'nun güneyinden Sarı Su bölgesinden geçiyor. Sivrihisar'ın kuzeyinden geçen fay hattı Eskişehir'in güneyinden geçiyor. Lületaş ocakları üç bölgede yer almaktadır. Kayı bölgesindeki ocaklar Sepetçi, Kozlubel, Söğütçük ve Taycılar'da bulunmaktadır ki buralardan fay hattı geçmektedir. Bir diğer bölge Sarı Su'dur. Diğer fay hattı buradan geçmektedir. Kaplıcaların bu fay hattında olması, Eskişehir'in civarındaki fayların lületaş oluşumu için etkili olması düşündürücüdür. Alpu'nun güneyindeki Sarı Su bölgesi, kuzeyindeki kayı bölgesi hem kaplıcaların oluştuğu hem de lületaşının çıkarıldığı yerlerdir.

Yeraltı sularının içerisinde bulunan, magnezyum eriyiğinin su yataklarının tabanına çökmesinin sonucunda sepiolit yatakları oluştuğu söylenilmektedir.”

Türk lületaşlarının kaliteli olmasının ana sebeplerinin başında Neojen litolojisinin çökeleği sedimantasyon havzalarının (Kayı Bölgesi, Sarısu Bölgesi, Nemli Bölgesi) lületaş oluşumunu sağlayan yeterli MgO, SiO₂ ihtiva eden kayaçların (çözeltilerin) mevcudiyetinin yanında sepiolit oluşumunun gelişebilmesi için 8-8,5 pH değerlerinin mevcut olmasıdır. Yeterli jeolojik şartların bir arada bulunması sepiolit kalitesini de yükseltmiştir.



Lületaşı Ocakları

Lületaşı Türkiye’de sadece Eskişehir bölgesindeki Neojen havzasında hem yumrular ve hem de tabakalar halinde oluşmuştur. Lületaşı genellikle tabaka şeklinde oluşur. Lületaşının değişik ortamlarda oluşumu nedeni ile kimyasal, minerolojik ve toprak fiziksel özellikleri farklıdır. Eskişehir’den geçen fay hattının, yer altı kaynak sularıyla bir araya gelmesi, lületaşı için mükemmel bir ortamı yaratmıştır. Bu özellik, onun dünyada sadece Türkiye’de bol miktarda bulunmasını ve farklı tiplerde oluşmasını sağlamıştır.

Türk lületaşının kalitesini artıran özelliklerinden biri de, pipo ve süs eşyası hammaddesi olarak kullanılacak lületaşında aranılan renk (beyaz-krem), yumru iriliği (sırmalı, birimbirlik, pamuklu, daneli)nin mevcut olmasıdır. Bunun yanında yumruların damarsız ve gözle görülen yabancı mineral ve kayaç parçalarını içermemesi kaliteyi artıran diğer özelliklerdir.

Yüzden fazla kullanım alanı bulunan, dünyada ender rastlanan minerallerin başında gelmektedir. Yukarıda saydığımız özellikleri ve kimyasal duyarlılığı nedeniyle boya, ilaç, kauçuk (kil yerine sepiolit kullanılırsa kauçuğun kalitesi artıyor), deterjan, dolgu maddesi, sondaj çamuru maddesi, karbonsuz kopya kağıdı, hayvan besiciliği katkı maddesi tarım ilaçları taşıyıcısı, yüksek sıcaklarda kristal yapısı bozulmadan duyarlı kalabilen bu mineralin son yıllarda jeotermal sondajlarında (orjinal formunu bozmadan kalabildiği için) otomotiv sanayiinde ekzos filtrelerinde özel kağıt yapımında (duvar kağıdı) kullanılmaktadır.

Ayrıca su arıtımında, ses yalıtımında, hafif tuğla yapımında, kozmetik sanayiinde (kahverenkli olanlar) sigara filtresi yapımında, temizlik maddesi yerine, talaş gibi tabandaki kirleri temizlemede ve hava kirliliğinin değişik uygulama alanlarında kullanılmaktadır.

“Lületaşı tipi sepiolit, daha çok pipo, sigara ve puro ağızlığı, kolye, bilezik, tesbih, küpe, biblo, heykelcilik, kutu v.b. süs eşyası ve takı eşyaları yapımında kullanılır. Önceleri Avrupa’da sanatkârlarca küçük heykel ve figürlerin yapımında hammadde olarak kullanılmıştır. Yüksek porotite gaz, koku, duman ve sıvıların temizlenmesinde absorban madde olarak kullanılmaktadır. Ancak nadir bulunuşu ve kıymetli oluşu nedeniyle bu alanda kullanılması tavsiye edilmemektedir.”⁽²¹⁾

En ideal kullanım alanı mutlaka bir sanat malzemesi şeklinde olacaktır. Dünya’da yerine kullanılabilecek bir başka materyal yoktur. Üstelik dünya sanatçıları açısından bir benzeri bulunmayan bu malzeme gerçek değerine ulaşmayı bekliyor.

Türkiye’de lületaşı Eskişehir ilinden başka, Çanakkale, Bursa, Kütahya ve Konya illerinde de bulunmaktadır. Fakat, Eskişehir dışındaki illerde üretim yapılmamaktadır. Bu illerde yeterli bir aramanın da yapılmadığı anlaşılmaktadır.

Pek çok özelliği olan lületaşının Türkiye’deki ocaklarına bakacak olursak sadece Eskişehir bölgesinde olduğunu görürüz. Lületaşı sektörü ile ilgili kuruluşların tümü, Eskişehir ve yöresinde toplanmıştır. Lületaşı yatakları, il merkezine 15-50 km uzaklıktadır.

✦ Eskişehir’de üç ana bölgede bulunmaktadır:

1. Kayı Bölgesi

Sepetçi-Kozlubel-Söğütçük-Taycılar

(21) Nusret GÜNGÖR, M.T.A.Gn.Md.Jeoloji Yük.Müh.Beyaz Altın Kongresi Notları, T.C.Eskişehir Valiliği, Eskişehir, 1991, s. 15-16.

2. *Sarı Su Bölgesi*

Türkmentokat-Karatepe, Gökçeoğlu

3. *Nemli Bölgesi*

Nemli Köyü civarında

Ocaklardan çıkarılan taşlar kalite bakımından beş sınıfa ayrılırlar:

1. Sıralamalı,
2. Birimbirlik,
3. Pamuklu,
4. Daneli dökme,
5. Çeltiz dökme.

Kalitesi ne olursa olsun ocaktan çıkarılan lületaşı yumruları önce yıkanılırlar, daha sonra keskin bir tara ile suyun çıkarmadığı pislikler temizlenir. Taşlar hangi çeşit eşyaya uygun ise ona göre ve kalite esasına göre seçilip, aralarına pamuk konarak "saykal" işlemi yapılır. Sandığa (Tabut), içinde bulunan taş adedi yazılır, ihracatta bu belgelenir.

Ocaklardan çıkarılan taşlar büyüklüklerine göre şöyle sınıflandırılmaktadır.

- a. *Cılız* : En küçük parçadır. Şişe mantarları büyüklüğündedir.
- b. *Orta taş* : Kibrit kutusundan biraz daha büyüktür.
- c. *Daneli* : Orta taşın iki katı büyüklüğündedir.

d. *Pamuklu* : "Birim büyüklük"tür. Yumruk büyüklüğündedir. Alış-verişte pamuklu üzerinden değerlendirme yapılır.

Kesilmemiş iki pamukluya da "Birimbirlik" denir.

e. *Kapak* : 6-7 pamuklu büyüklüğündedir.

f. *Sıra Malı* : Kapakın biraz büyüğüdür.

g. *Omuzlama*: Sıra malının büyüğüdür, daha az bulunur.

h. *Yükleme* : Gaz sobası büyüklüğündedir. Çok az rastlanır.⁽²²⁾ *

"Lületaşının kalitesi geldiği kuyuya göre değişir. Taşın; beyaz, gözsüz ve hafif olması aranılan nitelikleridir. "Boz" ve "Devetüyü" adı verilen topraktan iyi nitelikte taş gelmektedir. Ayrıca 1970'den beri, Yörük Akçayır'dan yamaçta büyük kütleler halinde bulunan beyaz lületaşından daha ağır, sarı-kahverengi bir taş çıkarılmakta ve pipo olarak işlenmektedir."⁽²³⁾ Lületaşı oniki kaliteye ayrılır. 1'den 6'ya kadar iyi kalitedir, 7'den 12'ye kadar düşük kalitedir.

"Kullanılan araç ve gereçler genelde ustanın yeteneğine bağlı olarak çok çeşitli şekillerde üretilebilir, çoğaltılabilir. Usta bıçağını, alatını kendi elleriyle şekillendirir."⁽²⁴⁾

(22) Zeynep YILDIRIM, (Seminer) Eskişehir'de Lületaşı İşlemeciliği, Ankara Üniversitesi Fen Bilimleri Enstitüsü, Ev Ekonomisi Anabilim Dalı, Ankara, 1990, s. 7.

(23) Suzan ALBEK, Dorylaion'dan Eskişehir'e, T.C.Anadolu Üniversitesi Eğitim Sağlık ve Bilimsel Araştırma Çalışmaları Vakfı Ya., No. 891, Eskişehir, 1991, s. 235.

(24) Lületaşı ustası Hüseyin YANIK ile yapılan röportajdan.



Bir lületaşı atölyesinden görüntü. Hüseyin YANIK bugün oğlu Sadık Yanık'la çalışıyor.

Tahra : Taşın toprağının, kaba temizliğinin yapılması içindir.

Kaba bıçak : İşçilikte taşın pürüzlerinin giderilmesi ve esyaya göre yontulmasına yarar.

İş bıçakları : Üç dört boydur. Yassı ve kısadır. Küçük boyda, yuvarlak sırtlı olanları sakal tarama bıçaklarıdır.

Sıyırğı : Yüzün tesviyesi ve gözlerin açılması içindir.

İskarpele : Üç ayrı boydadır. Tütün koyma yerini açmaya yarar.

Kılavuz : Tortollo, diş açma aletidir. Bunlardan başka Eğe, matkap, freze, elektrikli fırın kullanılır.

Lületaşı işlemeciliğinde önce yapılacak ürüne uygun taş seçimi yapılır. Normal büyüklükteki bir pipo için pamuklu sınıfından lületaşı kullanılmalıdır. Bu da yaklaşık bir elma veya yumruk büyüklüğü olarak kabul edilir.

1. Yaş İşçilik

- a. Yapılacak ürüne uygun desen, motif seçimi yapılır.
- b. Kaba bıçağı yardımıyla taslak hazırlanır. Kaba işçilik denilen bu aşamada torna aleti kullanılabilir.
- c. İşleme bıçakları kullanılarak göz, burun gibi detaylara inilir.
- d. Detayları hazırlanan taşlara araşlama adı verilen düzgünleştirme işlemi uygulanır.

Araş bıçağı veya sıyırğı kullanılarak yapılan bu işlemde amaç, figürü düzgün duruma getirmektedir. Araşlama işleminden sonra yaş işçilik denilen işlemcilik tamamlanmış olmaktadır. Yapılan ürün pipo ise son olarak tütün konacağı deliğın açılması gerekmektedir.

2. Kurutma

Yaş işçiliğı tamamlanmış ürünlerin kurutulması için fırına konur (2-3 saat). Kurutmada ürünler kendi haline bırakılabileceğı gibi, kalorifer üzerinde kurutma da yapılabilir. En ideal kurutmanın ürünlerin kendi haline bırakılarak kurutma olduğı söylenmektedir.

Pipo yapımında, piponun sapının takılacağı delik, vida dişi, kurutmadan sonra klavuz çekilerek açılır.

3. Zımparalama

Kurutmadan sonra pipo ile piponun sapını oluşturan aksamın eğiminin birbirine denk olabilmesi ve düzgünleştirme için zımparalama işlemi uygulanır. Zımparalama işlemi, zımparacılar tarafından yapılmaktadır.

4. Cilalama

Hazırlanan ürüne parlaklık kazandırmak amacıyla cilalama işlemi yapılmaktadır. Cilalamada, balmumu veya parafin kullanılmaktadır. Ürünler kaynamakta olan bir kap içerisinde 3-5 dakika kadar çevirerek bekletilir. Daha sonra çıkarılarak pamuklu bezlerle parlatılır.

5. İkinci İşçilik

Bu aşama işlemecilikte en önemli bölümdür, motif asıl bu süreçte işlenir. En ince detaylar verilir, başlıbaşına bir işçilik gerektirir. İşlemeciliğin sanat tarafı ikinci işçilikte ortaya çıkarılır.

6. Kutulama

İşlemesi tamamlanmış olan ürünler, marangozlar tarafından yapılmış kutulara yerleştirilir ve satışa sunulur.⁽²⁵⁾

(25) Z.YILDIRIM, s. 12.

Üçüncü Bölüm

LÜLETAŞININ İŞLENİŞİ, SORUNLARI

Lületaşılığını, taşın bulunup çıkarılması, "Taşçılık" ve işlenerek değerlendirilmesi, "İşçilik" şeklinde iki ana çalışma bölümüne ayırabiliriz.

I. TAŞÇILIK

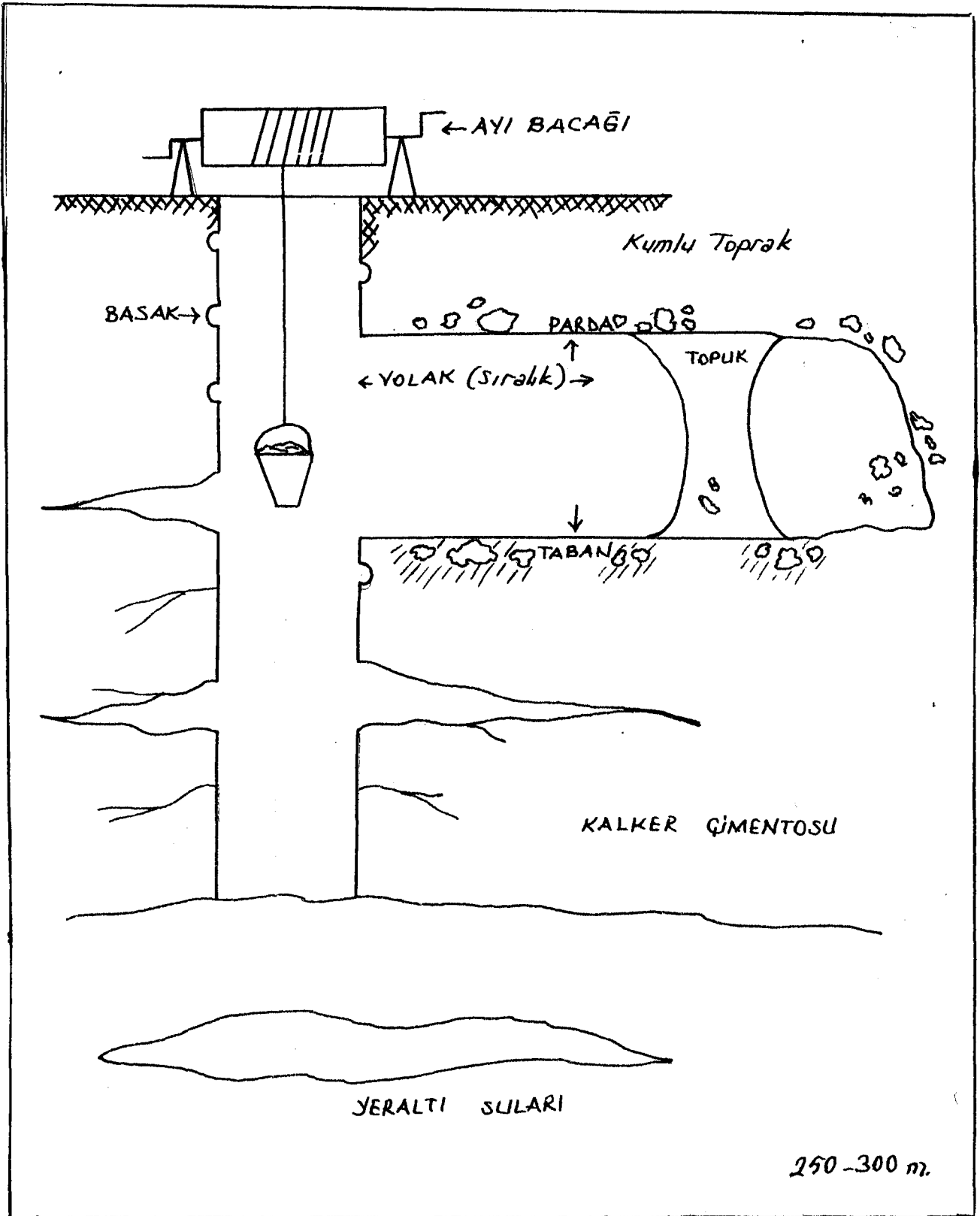
Lületaş bu uzun geçmişine rağmen, halâ başlangıçtakine yakın yöntemlerle çıkarılmaktadır. Taşın bulunması özel yerler ve buralardaki derinlik ve yönlerin tesbiti halen kişisel tecrübeler ve sezgilerle yapılmaktadır. Taşın toprak altındaki çok katlı ve dağınık konumu dolayısıyla başlangıçtan bu yana kullanılan kuyu yönteminin yerine bilimsel ve daha verimli bir yöntem bulunamamıştır.

"Lületaşının yeraltından çıkarma işiyle uğraşanların, lületaş arama çalışmalarında çalışılacak yerin toprağına bakarak, lületaş olup olmadığını anladıkları söylenmektedir. Bu gibi yerlerin az yüksek ve deniz kalkerlerinden oluşmuş tepelerle çevrili olduğu ve bazı kısımlarında da kalker konmuş balçık arazi olduğu bildirilmektedir."⁽²⁶⁾

Şarl Texier'in yazdığı Küçük Asya Tarihinde, lületaş mıntıkası deniz kalkerlerinden oluşmuş tepelerle, kalker karışmış balçıklı arazi olduğu anlatılır. Lületaş çıkarılan kuyulara lületaş ocağı denir.

(26) Celal YÜCEL, Köy Sanatları Bakımından Lületaş İşlemeciliği, Ankara Üniversitesi Ziraat Fak. (Basılmamış Bitirme Tezi), s. 22.

LÜLETAŞI (SEPIOLİT) OCAĞI



Lületaşı madenini aramak için önce 20-25 m. derinliğinde yeryüzeyine dik olacak şekilde kuyular açılır. Bu kuyuların derinliği 150 metreye kadar varabilir. Kuyuların ağız kısmına hem aşağıya inmek, yukarıya çıkmak ve hem de aşağıdan yukarıya verilecek taş, toprak ve suyu çıkarmak için makara tertibatı kurulur. Açılan kuyulardan belirli aralıklarla yeryüzüne paralel olacak şekilde tüneller açılır. Bu tünellerin açılmasında "külünk" denilen kazmaya benzeyen özel aletler, aydınlatmayı sağlamada karpit lambaları kullanılır.

Lületaşı madeni, yeraltında yumrular halinde serpilmiş olarak bulunmaktadır. Lületaşı yumrularının bulunduğu damara halk arasında "yolak" denmektedir. Lületaşı damarı veya yolak yeryüzüne doğru çıkarsa "çöğdü", aşağıya doğru giderse "derine çekti" veya "battı" olarak adlandırılmaktadır.

"Ocaklardan çıkarılan lületaşı yumruları çeşitli büyüklüklerde olmaktadır. Ancak küçük büyük tüm parçaları değerlidir."(27)

Lületaşı toprak içinde tabii bir halde yumuşak kirli beyaz bir renkte bulunur. Damar takip etmez, parçalar halinde bulunur, 200 gr 5-6 kg kadar olur. Toprak altında irili ufaklı bir patates tarlasını andırır. Ocaklarda yalnız insan gücüyle çalışılır. Külünk denilen kazma ile toprak kazılır; topraklar ve lületaşları kuyu çıkırığı vasıtası ile yukarı çekilir. İnsanların inip çıkmasına kolaylık için yapılan merdivenlere "basak" denir. Kuyu içinde tünellerin çöküntü yapmaması için "topuk" (destek) bırakılır. Tünellerde karpit lambası yakılır. Üç asırlık zamandan beri sayısız insan bu ocaklarda kazma sallayıp, toprak altından lületaşı çıkarmıştır.

(27) YILDIRIM, s. 7.

Çıkarıcı bütün bunların yanısıra, kazmasını da, kazısını gerçekleştirirken, bilemek zorundadır. Mesleğine yıllarını vermiş lületaşı çıkarıcılarının deneyimleri sonucu kuyuları büyük bir sezgi gücü ile bulmaktadırlar.

Lületaşı işlemeciliği öğretilir, ancak işin madencilik yanı öğretilemez. Bugün sayıları tükenmekte olan bu çıkarıcılardan başka bu işi yapabilecek hiç kimse yoktur.



Lületaşı Ocağı "Bir Yolak"

Sepetçi, Başören, Sepetçi, Nemli bölgelerinde lületaşı çıkarmış olan Ahmet Özcanlar ile yapılan söyleşiden anlaşıldığı üzere lületaşı işiyle uğraşanlar bugün büyük sıkıntıdadırlar.

Kendisi bu işi atalarından öğrenmiş ve bu mesleğe gönül vermiştir. Hiç bir mühendisin bilimsel yollarla bulamadığı lületaşı kaynaklarını müthiş bir sezgi ve deneyim sonucu bulan işçiler herşeyi kendileri yapıyorlar. 20 yıldır maden kanunundan "Taş Ocağı" olarak işletiliyor

diyor Ahmet Özcanlar. Oysa kendisi bu sınırlandırmaya karşı, ayrıca denetimin ve sosyal güvencelerinin olmadığından şikayetçi.

Maaş artı sosyal güvence verilirse özendirme ve teşvik olacağını ekliyor. Kendisi atadan kalma bu sanatla uğraşan nadir kimselerden ve yaşlılarından köyde kimsenin bu işle uğraşmadığını, çoğunun göç ettiğini ya da başka mesleklerde çalıştığını, hatta bu kimselerin emekliliğinin gelmiş olduğunu belirtti. Durumdan oldukça ümitsiz bir şekilde "böyle gelmiş; böyle gider" diye tamamladı söyleşimizi.

Bugün lületaşını evrensel bir konuma getirmemiz gerçeği bir yana ilk önce lületaşımızı kurtarmalıyız. Burada karşımıza hammadde sorunu çıkıyor tabi ki. Hammadde arama çalışmalarında ilginç bir durumla karşılaşıyoruz. Yine ilgisizlik... Mühendislik ölçüsünde yapılan bu ilkel arama bugün zor koşullar altında devam ettirilmeye çalışılmaktadır.

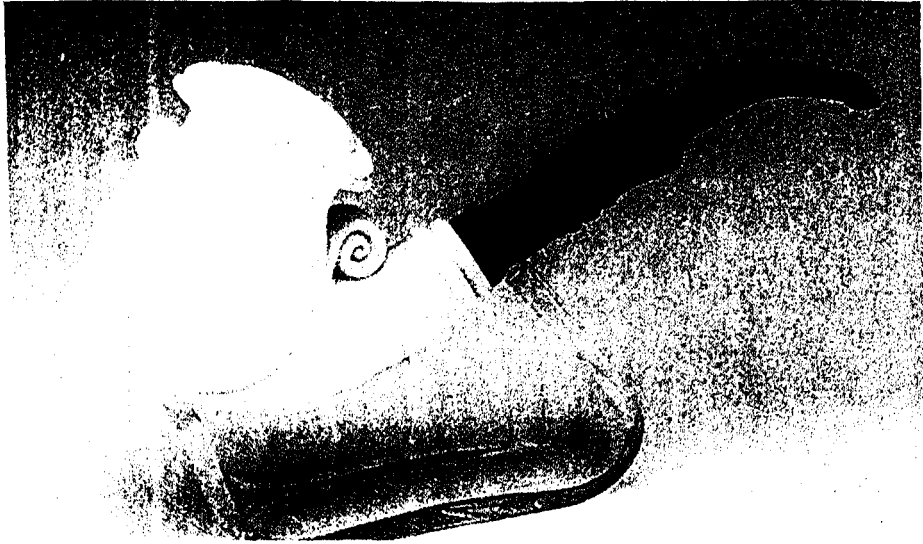
Cumhuriyet öncesi dönemde binlerce kişinin çalıştığı bu alanda bugün çalışanların sayısı yüz kişiye bile ulaşmamaktadır. Daha az kazançlı olmasına rağmen düzenli ve sosyal güvence taşıyan çalışma alanlarına kaymalar dolayısıyla ve göçlerle bu sayı düşmeye devam etmektedir.

Lületaşçı çıkartılan yörelerde bulunan köylere baktığımızda nüfusun giderek azaldığını görmekteyiz. Çalışanlar rezervlerinin tükenmiş olduğundan bahsediyorlar. "Oysa Naumann'a göre bölgede lületaşçı rezervleri o kadar zengindir ki, hiç bir zaman lületaşçı sıkıntısı olmayacaktır."⁽²⁸⁾ Bugüne kadar yapılabilen en büyük gelişme belki bir lambanın pilli olması, belki de bir kazıcının daha işlevsel olmasından daha ileri gidememiştir.

(28) S.ALBEK, s. 20.

Başka hiç bir araştırmayla bulunamayan lületaşlarını çıkartabilen bu nadir insanların hayatlarını tehlikeye atarak sürdürdüğü bu zahmet, çektikleri bu sıkıntı asla göz ardı edilemez.

Lületaşı Sanatkârları Derneğinin başkanı ayrıca bir lületaşı sanatçısı olan Fikri Baki Çetinkaya ile yaptığım röportajda bütün bu fikirleri desteklemekle beraber öneriler getirmektedir. kendisi lületaşı çıkarma işlemini akrabasından (eniştesinden) öğrenmiş, en ucuz ve en ilkel olan bu yöntemi uygulayanlardandır.



Son dönemlerde özgün form arayışı içine girmiş F.Baki ÇETİNKAYA'nın bir çalışması "Beyaz Lale" Pipo

F.Baki Çetinkaya lületaşı işine hiç bir firma girmiyor, ilgilenmiyor, Devlet desteği teşvik edicilik yok diyor ve maddi yetersizlikle karşı karşıya bulduklarını ekliyor; *"Hammadde sorunu büyüktür, Hammadeyi başka yerden temin etme imkanı bulunmamaktadır, çıkarımındaki zorluklar lületaşı rezervi ve kalitesi aynı bölgelerde uzun süre çalışılmış olması günümüzde hamtaş üretiminin azalmasına sebep olmuştur.*

Maden Kanunu da yapılacak bir deęişikle lületaşı ocaklarında da mermer ocaklarında olduęu gibi 250 hektar veya daha küçük alanların ruhsata bağlanması sağlanabilirse daha çok ocak açılması teşvik ve temin edilmiş olacaktır. Bu suretle, bu sektörler başka sektörler kaymış olan nitelikli işgücünün geri dönmesi sağlanmış olacaktır, az sermaye ile küçük esnafın kendi ocağını çalıştırabilir durum gelebileceği kanısındayım.

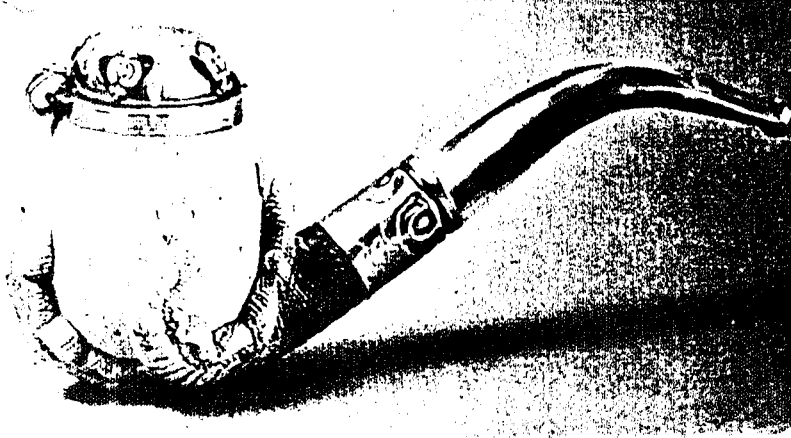
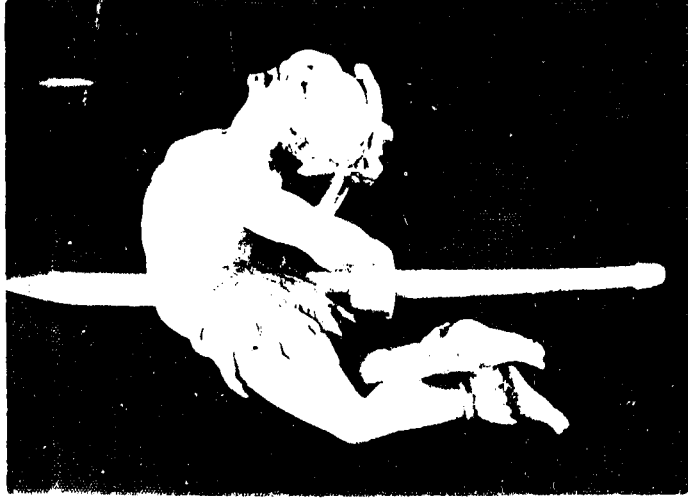
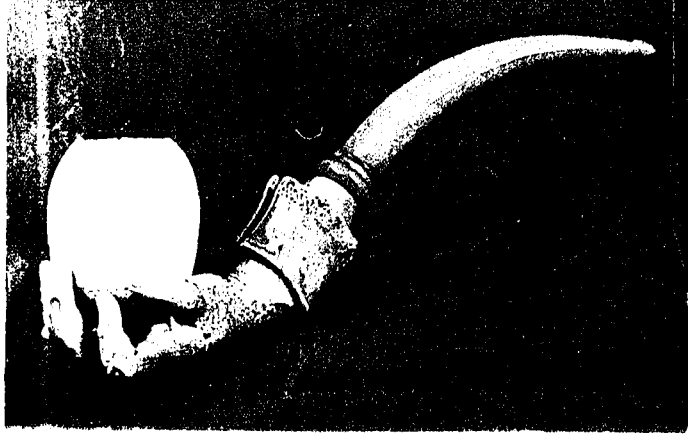
Lületaşına ve sanatçısına vergilendirme konusunda bir kolaylık gösterilmesi gerekmektedir."

II. İŞÇİLİK

Lületaşından yapılan nadide zinet işyaları, insanların zevklerini tatmin edecek kadar güzel ve orjinaldir. Macaristan'ın Türk'lerin idaresinde bulunduğu sıralarda Avrupa'da Rönesansın geliştiğini görüyoruz. Heykelciliğin ve el işlerinin geliştiği bu devirde Türkiye'den Viyana'ya ihraç edilen lületaşı her türlü işlemeye elverişli olduğundan Viyana'lı heykeltıraşların elinde ilkel işlemine kavuşur.



18. y.y. sonlarında bir lületaşı atölyesi
Rahman Mehmet Ali, Ermeni bir tüccar.



Viyana Lületaşları

Cumhuriyetten önce, lületaşının işlenişine Eskişehir’de pek önem verilmez, sadece ihraç edilir. Bu sıralarda çıkarma ya da düzeltme işlemleri sırasında elde kalan taş parçaları genellikle kadınlar tarafından, elle çalışan basit tahta tornalarda tesbih, boncuk yapılarak değerlendirilmiş, bir yan gelir elde etmek amacıyla yakın zamana kadar sürmüştür.

Üzerlerinde, çeşitli mimari eserlerin, ünlü hikayelerin, güzellik ilâhelerinin, meşhur simaların portrelerinin ve daha nice bölgesel şekil ve biçimlerin en ince ayrıntısına kadar, kendine has bıçaklarla, dantel dantel oyularak gerçekleştirilen figürleri bulunan bu ince sanat; 1920 yılından sonra da Türk sanatkârlarının ilgisini çekmeye başlar.



Ali Osman DENİZKÖPÜĞÜ

Lületaşı ile ilgilenen ustalar arasında "kral" olarak adlandırılır.

Bu konuda ilk ciddi çalışmalar ülkemizde 1918-1919 yıllarında, bugün "Kral" lakabıyla bilinen Ali Osman DENİZKÖPÜĞÜ lületaşı

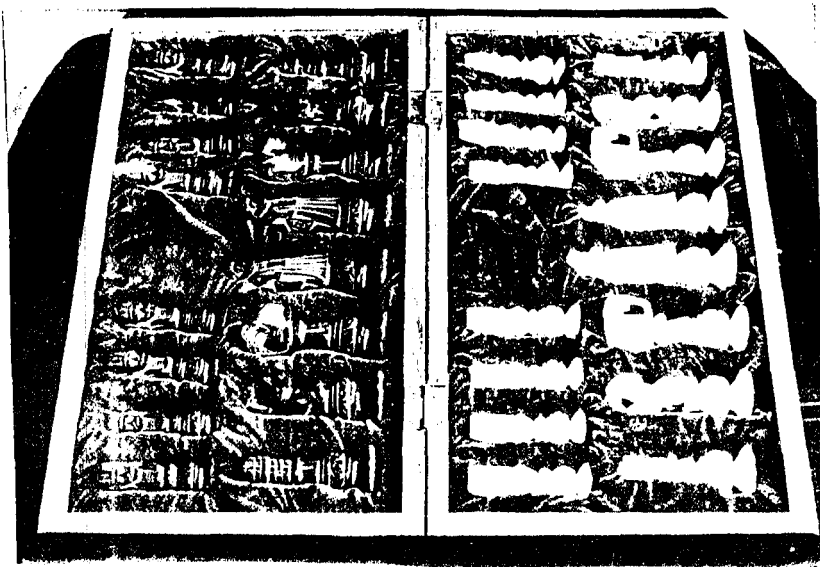
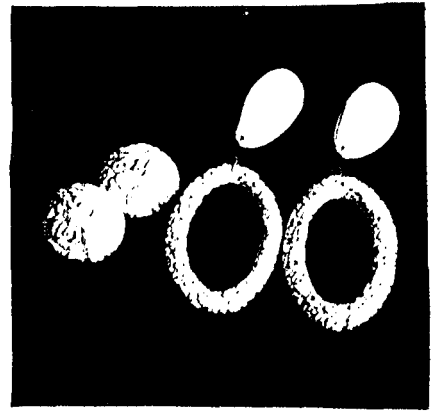
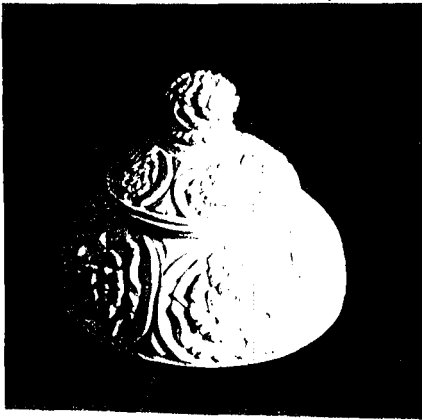
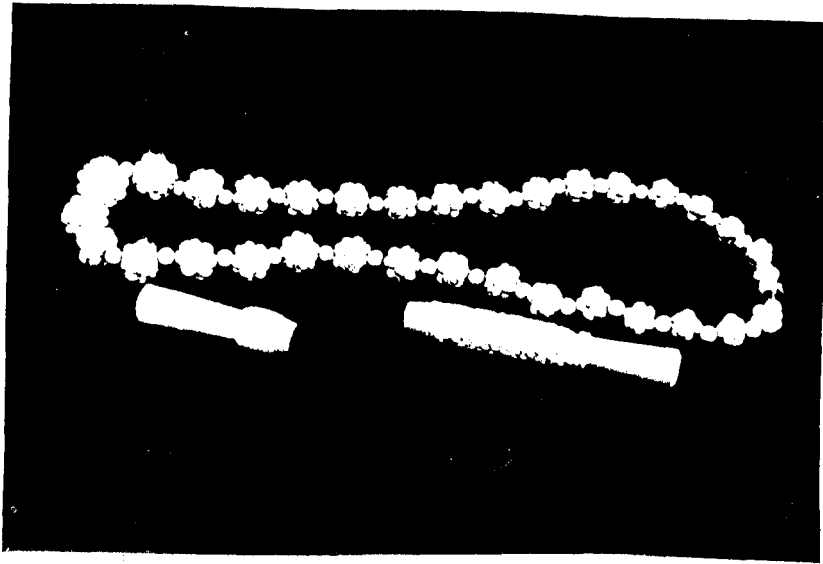
işlemeciliğine başlar. Kendi çocuğu olmadığından yanına aldığı 3-4 evlatlığıyla düz pipolar yapmaya başlar. Bugün Eskişehir'deki erkekler hamamının sırasındaki çarşı camiisinin karşısındaki küçük dükkanda hala usta-çırak ilişkisiyle sürdürülür. Babadan oğula süren eğitim sürecini başlatırlar. Düz pipo ile başlayan işlemeciliğe Avrupa'dan getirilen örneklerin kopyalarıyla devam edilir.

Ancak Avrupa ile arasındaki birkaç yüzyıllık boşluk nasıl kapatılacaktır? Ayrıca dünyamızda modern sanat akımlarla başlamış Türk heykelticiliği de klasik dönemini yaşamadan kendisini modern sanatın içinde buluverir. Bu etkilenme neticesinde akademik sanat çevreleri, üzerinde yaşadığı toprağın insanının ihtiyaçlarını hiç düşünmeden Batı'yı kopya ediyor, anatomiye ve etüde dayalı klasik sanatı adeta reddediyorlar. Ayrıca kendi hayat ve sanat görüşü dolayısıyla resim ve heykel yapımını geri plana atan, ancak buna karşılık, tezyini sanatlarda inanılmayacak derecede ileriye giden Osmanlı toplumunun motif zenginliğinde vardığı zirveyi de anlayamıyor, onun çağdaş sanattaki yerini tesbit edemiyor ve bir yere oturtamıyorlar. Uzun zaman da oturtamayacaklardır.

Lületaşının asıl sahibi bizdik. İşletmecilik kopyacılıkla devam ettiği için sonunda bozulmuş, dejenere edilmiş kopyalar ortaya çıkar.

Ali Osman Denizköpüğü'nün başlattığı işlemecilik Eskişehir'deki Çarşı Camii civarındaki küçük dükkanlardan gelişip yaygınlaşarak Eskişehir için önemli bir iş alanı haline gelir.

İşlenmemiş lületaş ihracatının lisansa bağlandığı 1968 yılına kadar bir yandan taş ihracatı diğer yandan da Eskişehir'li ustalarca işlenmiş ürün ihracatı, genellikle İstanbul'lu aracılar vasıtasıyla, sürdürülür. Ham lületaş ihracatının durdurulmasından sonra hem işlenen modellerde ve miktarlarda, hem de kendi adına ihracat yapan atölye sayısındaki artış dikkati çeker.



Lületaşından yapılan değişik ürünler

Lületaşı işlemeciliği, ne yazık ki bu süre içinde büyük ölçüde model-sipariş yöntemi ile çalışmış, modelle sınırlı sipariş ve fiyatlandırma, bir yandan stoklu çalışma dolayısıyla sermaye birikimini engellemiş, öte yandan özgün eserler ve yeni pazarlar yaratılmasını güçleştirmiştir.

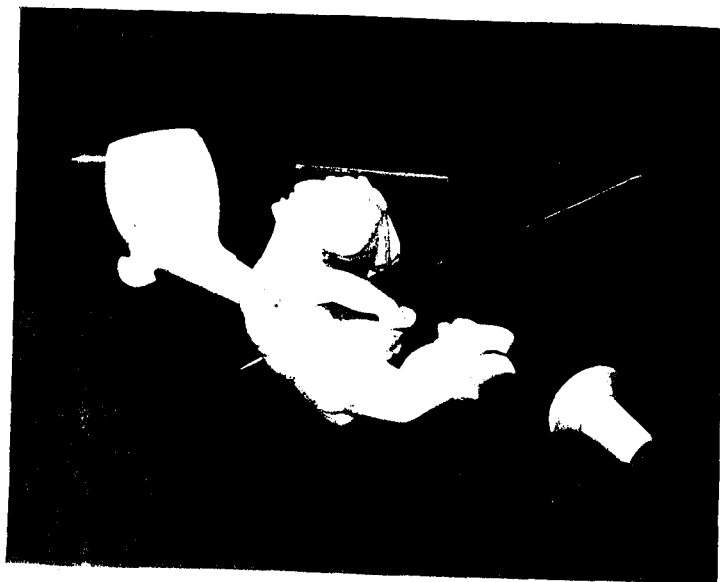
Üretim sipariş üzerine veya piyasa için yapılmaktadır. Çalışanlar genellikle ilkokul tahsili veya hiç öğrenim görmemişlerdir. Aldıkları ücret ise genellikle asgari ücret seviyesinde veya parça başı usulüne göredir.



Kız Başı Pipo

Sadık YANIK. Orijinali Viyana Tabar Müzesinde (1860)

İşlemecilik genellikle imalât için elverişli olmayan bir ortamda karanlık, küçük, aşırı tozlu, havasız, bir kaç kişinin sıkışarak zor çalıştığı sağlıksız yerlerde yapılmaktadır. Atadan kalma klasik yöntemlerle üretilen lületaşı, birkaç formdan öteye gidememiştir. Lületaşı sanatının düzenli olarak gelişmesinde eğitim önemli bir yer tutar. Bugün Eskişehir'de üretilen lületaşı, çeşit ve form açısından dar bir çerçevede kalmıştır.



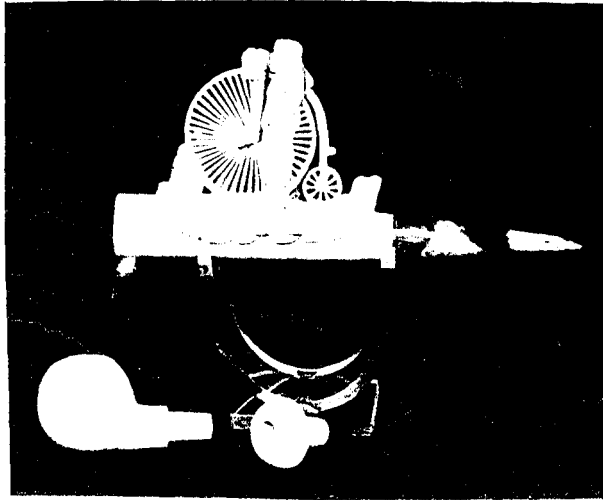
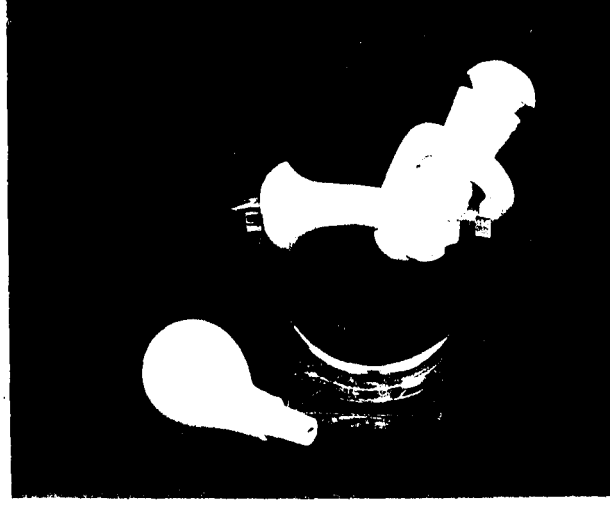
“Okla vurulan yerli”

Viyana taklidi bir Türk pipo

Lületaşından pipo, ağızlık, kolye, küpe, biblolar, tesbih, satranç takımı, dama, düğme ve buna benzer ürünlerin yapımı gerçekleştirilirken işlenmiş ürün olarak ihracatta yalnız pipo görülmektedir. Pipo dışında lületaşından yapılmış ürünler yurt dışındaki isteklere cevap verecek güzellikte olmadığından alıcı bulunmamaktadır.

Yurt içinde lületaşından yapılmış pipoların dizaynı, sipariş usulü veya işlemecinin kendi çalışmaları doğrultusunda gerçekleştirilmektedir. Ancak ihraç edilen pipoların dizayn ve deseni siparişe göre yapılmaktadır. Bu nedenle ülkemize özgü desen ve dizayna sahip pipo satışı mümkün olmamaktadır.

Toplumumuzda teknolojik gelişime en az ayak uyduran alan lületaşı işmeciliğidir dersek yanılmamış oluruz.



Yurt dışına ihraç edilen Viyana taklidi Türk pipoları

Son yıllarda bir çözüm olarak lületaşını artıklarının değerlendirilmesi yoluna gidildiyse de amacından saptırılmıştır. Artık malzemedeki press lületaşını oluşturan çevreler, amacı gerektiği gibi gerçekleştirememişlerdir. Nasıl ki sunta, kereste diye satılamazsa, press lületaşını da gerçek lületaşını diye pazarlanamaz. Bu aşamada karşımıza hiç de hoş olmayan sahtekârlık olayı çıkmaktadır. Ancak satışlarda bu kalite farklılığı belirtilirse beklenilenin çok üstünde bir verim sağlanması mümkündür.

Kopyacılıkla başlanan işlemecilik sonunda dejenere olmuştur. Bozabildiğimiz kadar bozmuş, tamamen ihracattan çok para kazanma yoluna gitmişiz. Önceleri ne yaparsan satılır fikrinden caymayan ustalar zamanla işlerin yavaşladığını görürler. Değişen çağa ayak uydurmak zorunda olan bu çevre artık, sanatlarında yenilikler aramaya başlarlar.

Lületaşını ustaları, işlemecilik konusunda ikiye ayrılırlar. Bir kısım ustalar kaliteli eserler yaparak daha pahalıya satma yoluna giderken, diğer bir grup ustalar da çok küçük eserler yaparak daha fazla ürün satma yoluna giderler.

Acaba bu küçük pipolar daha he kadar kazanç getirecek, lületaşının gerçek değerini ve konumunu bu küçük pipolarla mı dünyaya duyuracağız. Alınan bu kısa süreli çözümlerin yerine uzun vadede geçerli olabilecek, lületaşını tüm dünyaya en iyi bir biçimde tanıtabileceğimiz gerçek çözümleri bulmalıyız.

Özgün biçimler aranırken lületaşını sektöründe boğaz daralmaya başlar. "Çılım" denilen küçük pipolar ortaya çıkarılır. İhracatta sürümü artırmak amacı ile artık bu küçük pipolar piyasaya sürülür.

Ancak Őu vardır ki lületaŐı gibi özel bir malzemeye özel bir çözüm gerekmektedir.

III. EĐİTİM, SORUNLAR

LületaŐı için bilimsel olarak hiŐ bir eĐitim kurumu kurulmamıŐken, aŐılan bir okulun kapatılması ők ilginŐtir.

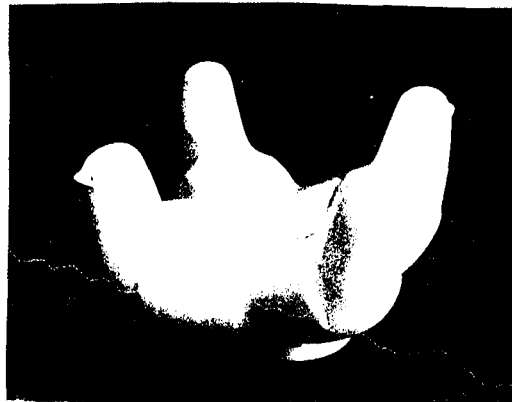
EskiŐehir ValiliĐi'nin lületaŐı için aŐtıĐı özel okulunun müdüü Talat ÜRERSOY ile yaptığım röüortaj sonucu edindiĐim bilgileri aktarmayı uygun göüüüm.



1989 yılında aŐılan lületaŐı okulunun öĐretimine 1991 yılında ara verildi.

Okul ValiliĐin denetimi altında 21 Eylül 1989 yılında EskiŐehir'de aŐıldı. 40'a yakın, őkunluĐu kız lise mezunu öĐrenci ile eĐitimine baŐladı. Okulda yapılan yıllık planda görülen konu baŐlıkları Őunlardır:

- a. LületaŐının oluŐumu ve iŐleme yöntemleri
- b. AraŐ gereŐ ve malzemeler
- c. Desen-tasarım
- d. Sanat tarihi
- e. İŐ idaresi
- f. Türk kütüüü
- g. Genel ekonomi ve piyasa bilgisi

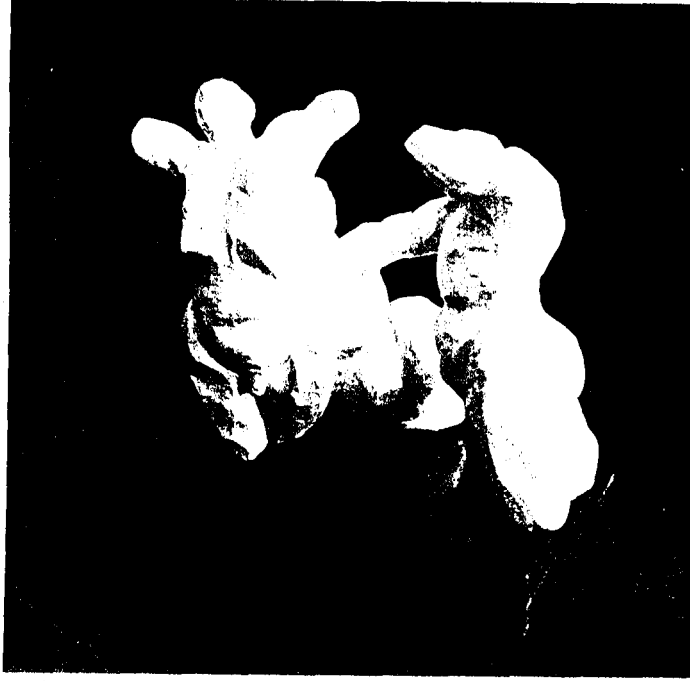


"Beyaz Altın" Lületaşı Festivalinden görüntüler

(Heykeltçilik Yarışması)

Bu festival kaldırıldı. Artık yapılmıyor.

Okul, bu konuda yapılan belki de en önemli gelişmeydi. Müdür, öğretmen ve ustası tek bir kişiden (Talat ÜRERSOY) oluşan bu okulda eleman yetersizliği baş gösterdi. Bunun sonucunda Valilikle irtibata geçildi. Ancak Valilik ne öğretmen temin etti, ne de okulun ihtiyaçlarını karşılayacak bir araç tahsis etti. Alt yapının oluşturulamaması, eleman yetersizliği, maddi imkansızlıklar ve politik sebeplerden dolayı okulun eğitimine ara verildi. Oysa festivaller sırasında yurt dışından sanatçılar gelmiş ve okulda 15-20 gün lületaşından heykelcikler yapmışlar ve sergilemişlerdi.



Heykelcilik yarışmasından bir örnek

İlki 1988 yılında yapılan bir olumlu gelişme de, festivallerin düzenlenmeye başlanmasıydı. Yurt dışı tanıtım için büyük bir reklam olabilecek olan bu festivaller "Beyaz Altın Festivali" adı altında 1991 yılına kadar her yıl tertiplendi. Ancak 31 Aralık 1991 akşamı festivaller, yarışmalar hepsi bitti. Yapılabilecek çok şey vardı. Fakat ardı arkası gelmeden bütün faaliyetlere bir bir son verildi. Lületaşına yüzyıllardır

göstermediğimiz ilgiyi yine kendisinden esirgemiş olduk.



Festivalden bir örnek

Okul, lületaşının geleceği açısından yapılabilecek en önemli davranıştır. Okulun amacı lületaşını tütünden çıkarmak olmalı. İlk olarak kendimize ait bir ekol oluşturmalıyız. Daha önce Osmanlıların oluşturduğu çubuk kültürümüzü hatırlamalıyız. Artık dünyaya bir türk ekolünü tanıtmalıyız.

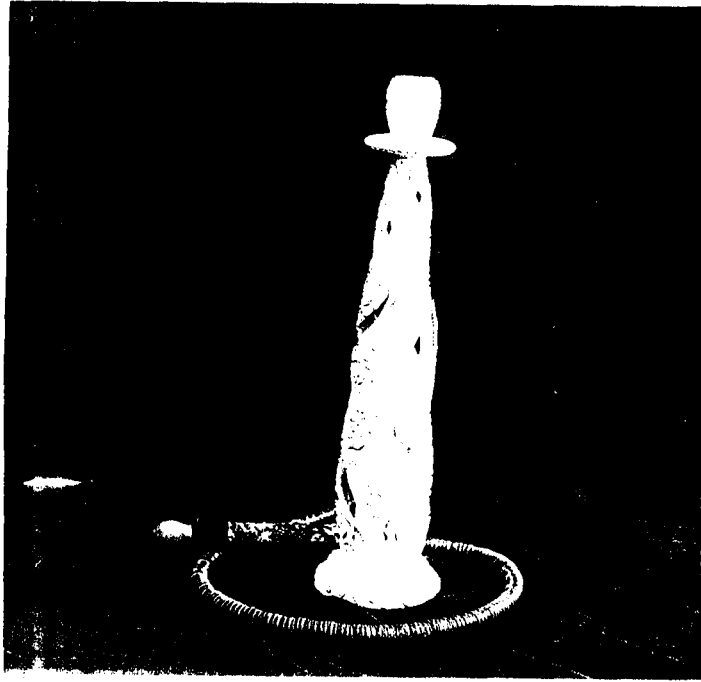
Lületaşının, eğitimsizlikten doğan bir cehaletle bir kısır döngüye kapılmış olduğunun bugün artık herkes farkındadır.



Ertuğrul CEVHER "Türkbaşı" pipo



Bugüne kadar lületaşı işleyen ustalar tütün içimine yönelik işlemekteydiler. Pipodan başka birşey yapılamaz, başka birşey para kazandırmaz zihniyetindeydiler. Günümüzde bu zihniyetten kurtulmuş durumdalar. Artık sanat eserlerinin daha çok para kazandırıcı olduğunu görüyorlar. Bugün tüm dünyada pipo içimi azalmaktadır. Lületaşı, tütün içimi için ideal malzeme olmakla birlikte, Batı ülkelerinde gittikçe yaygınlaşan ve şiddetli bir şekilde uygulanan sigara ve tütün aleyhtarı kampanyaları dikkate alınarak lületaşı işçiliğinin pipo dışında başka mamullere de kanalize edilmesi zorunluğu doğmaktadır. Bir sanat malzemesi olarak uygulanmalıdır.

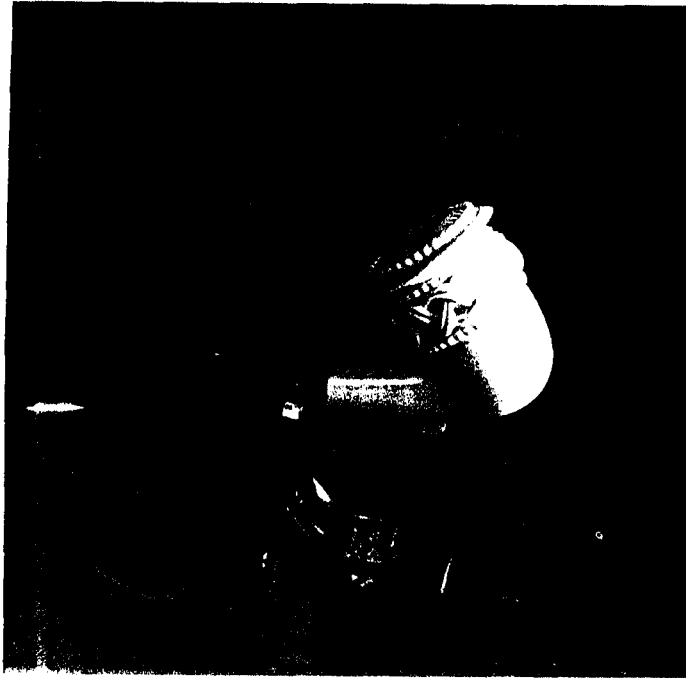


Lületaşından yapılabilecek çeşitli biblolar, büstler, dekoratif ve hediyelik eşyalar, porselen, seramik, ağaç ve cam gibi yaygın malzemelerden bıkmış olan koleksiyoncu ve tüketicilere lületaşı gibi değişik ve özgün malzemeden ilginç ve az rastlanan hediyelik eşya olabilecek, bu sayede yeni pazarlara girilenebilecektir. Bu pazarlara

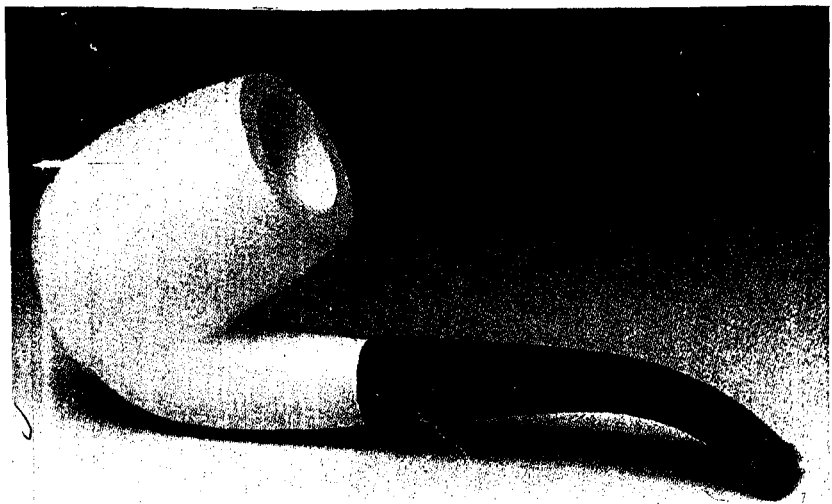
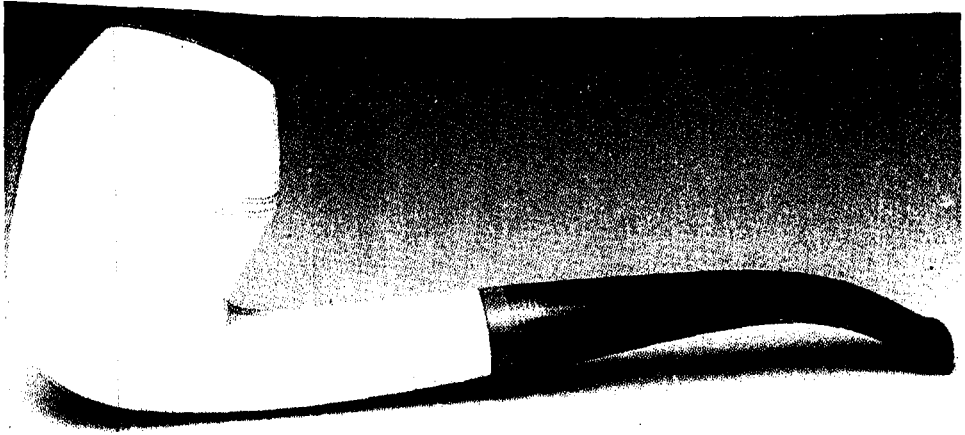
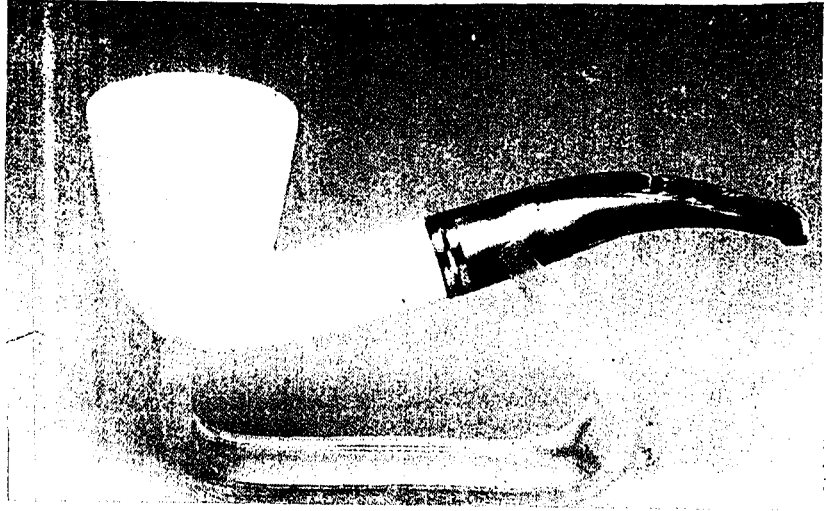
girebilmemiz için sanatkârlarımızın pipo dışındaki bu çeşit mamullerin yapımına ve geliştirilmesine önem vermeleri gerekmektedir.

Dünya sanatçılarına bir sanat malzemesi olarak lületaşını tanıtmalıyız. Bunu da açılan yarışmalarla, vereceğimiz en özgün eserlerle sağlamalıyız. Başlangıçtan beri "bizim" olan lületaşının bize ait olduğunu, daha yapılacak çok şeyin bulunduğunu söylemeliyiz dünyaya.

Türk lületaş ustalığını, zengin kültür mirasımızı dünyanın gözleri önüne sermeliyiz. Bir Türk ekolü yaratarak dünyanın dikkatini toplamalıyız. Özgün bir form, özgün bir tarz oluşturmalıyız.



Lületaş, pipo olarak, tıpkı nargile gibi artık neredeyse antika sınıfına girecek duruma gelmiştir. Lületaş bilincinin oturtulması şart olmuştur, bu amaçla festivaller düzenlenmelidir.



Düz pipolar

İlk olarak tütün dışında da ürünlerin tasarımı gündeme getirilmelidir. Bir Türk ekolü oluşturulmalıdır. Osmanlı'dan kalma çubuk geleneğimiz var. Klişeleşmiş modeller, tütünden kurtulmalıdır. Toplumun refah düzeyi ne kadar yüksek olursa sanatı da o derece ileri olur. Bu aşamada yapılması gereken en önemli konu toplumun bilinçlendirilmesidir. Öncelikle bu malzemeyi kendi toplumumuza tanıtmalı, lületaşını gereken değeri vermeliyiz. Bu konuda emek harcayan insanlara devlet tarafından maddi imkanlar sağlanmalı, daha kaliteli eserler meydana getirmeleri için lületaş ustalarına gereken destek gösterilmelidir.

Lületaş ile ilgili bilgili kimselere ihtiyacımız vardır. Nasıl bir heykel yapmak için desen ve tasarım bilgisine ihtiyaç varsa, lületaş işleciliğinde de bu bilgilere gereksinim vardır. Lületaşının tanıtılıp, geliştirilmesinde atılacak en önemli adım eğitimidir.

Lületaşçılığı özel bir durumdadır. Dünyada bu malzemenin yerine geçebilecek başka bir örneği yoktur. Kendisi özel olan bu malzemenin çözümü de özel olmalıdır. Tek ve ideal olan bu malzemenin özel bir geçmişi vardır. Lületaş konusunda bir ekol yaratılması şarttır.

Pipo işleciliğinde, bir İngiliz tarzı, bir deniz tarzı, bir debrecel tarzı, bir tirol ekolü, bir akdeniz ekolü vardır. Bu tarzları geliştiren ülkeler, hammaddeyi bizden almalarına rağmen bunların hepsi birer tarzıdır. Ancak bugün bir Türk ekolünden söz edemiyoruz. Sultanbaşı, sarıklı, Cem adı altında yapılan pipolar var, fakat Türk stili denildiğinde gösterilebilecek bir ekol halen geliştirilebilmiş değildir.

Son zamanlarda Sultan, Topkapı, Hasbahçe gibi modellerin denenmesine başlanılmıştır. Lületaş işiyle uğraşanlar bir arayış

içindeyken, yeni bir mamul geliştirmişlerdir. Şimdilerde “Çılım” denilen bu pipoları piyasaya sürmektedirler. Ancak bu çözüm, nereye kadar daha çare olacaktır, bu da bir soru işareti durumundadır.

Kültür ve Turizm Bakanlığı MİFAD El Sanatları Şube Müdürü Mahmut BAHADİR’in yeni arayışlar açısından katkısı olacak yazısında:

“Türkiye’de geleneksel kıyafetli bebek yapımcısı oldukça azdır. Bu bebeklerin bedeni, kitre ve pamuktan yapılmakta, el ve ayaklar elde şekillendirilmektedir. Özellikle kafa kısmı fazla emek istemektedir. Bu bebeklerin baş kısımları lületaşından, diğer kısımları ise başka maddelerden yapılabilir. Pipoların incelenmesinden de anlaşılacağı üzere Eskişehir’li sanatçılar bir heykeltraş gibi insan başı hazırlayabilmektedir. Eskişehir bebeği olarak satılabilir. Bu bebekler Eskişehir’i en güzel şekilde simgeleyebileceklerdir.”

Sanatçıların şu dönemde yapacakları tek şey, mevcut durumu çiraklarına öğretmeleridir. En azından bugün bu yapılmalıdır. Tabi ki en önemlisi ciddi bir araştırmaya acilen girilmesi gerekmektedir. Teşvik ve avantajlar sağlanmalıdır.

Lületaş sanatı, bugüne kadar eğitim görmüş sanatçı kitlesinin ona eğilmediğini ve ayrıca bir kültür varlığı olarak araştırılmadığını gösterir.

Aslında bir sanatın beğenilmesi, ilgi görmesi, ticarete alıcı bulması ve milletler arasında söz sahibi olabilmesinin yegane yolu ve şekli milli olmasından geçer. Yani milli olmayan bir sanatı hiçbir sanat kabul etmez.

Sonuç olarak bugünden geleceğe yönelik stratejimizi belirleyip uygulamaya koymaktır.

Dünyada tek ama tek olan bu mükemmel sanat malzemesi olan lületaşının evrensel bir konuma getirilmesi...



Talat ÜRERSOY

“Fildişine Saygı”

Burada fildişi kavramı yerine lületaşını oturtmalıyız. Bugün UNESCO kararıyla fildişinin gümrüklerden geçmesi yasaktır. Bu piyasayı ele geçirmek en köklü çözüm olacaktır. Dünya sanatçılarına fildişi yerine geçebilecek olan bu tek, sanat değeri yüksek, birbirinden güzel eserler yaparak tanıtmalıyız. Dünya fildişinin yerini tutabilecek tek bir malzeme arayışı içindedir. Biz de bu fırsatı en iyi bir şekilde değerlendirmeli, lületaşının fildişi yerine kullanılacak en uygun malzeme olduğunu tüm dünya uluslarına kabul ettirmeliyiz.

SONUÇ

Osmanlılar'da özellikle kapitülasyon döneminde yoğun biçimde adı geçen lületaşı, son 300 yıla kadar dünya pazarlarında "Viyana Taşı" adı altında tanıtılmıştır. Avusturya'da el sanatlarının gelişmiş olması ve heykelcilik konusunda çok iyi sanatkârların bulunması burada işlenen lületaşı mamullerinin Amerika ve diğer ülkelere değerli olarak ihraç edilmesini sağlamıştır. Dünyada en kaliteli lületaşının Anadolu'da sadece Eskişehir bölgesinde bulunması son 20 yılda Eskişehir'de de sanatkârların yetişmesi, lületaşı mamulleri yapımının hızla gelişmesi ve direk Eskişehir'den tüketici pazarlara yönelmesi ile lületaşının dünyaya "Eskişehir Taşı" adıyla tanınmasına olanak sağlamıştır. Oysa ki bu taş Orta Asya'dan beri Türklerin elindeydi zaten.

Eskişehir'in Çifteler ilçesinde bulunan Kral midas döneminden kalmış olan Yazılıkaya harabelerinin hemen dibinde bir kuyu bulunmuştur. Bu kuyunun adı "Gerdek Kaya Kuyusu"dur. 150x80 cm boyutlarında olan bu kuyu, bir rivayete göre su kuyusudur. Bu kuyunun çok hassas bir şekilde bilimsel olarak araştırılması lazımdır. Bu kuyu şimdiki ilkel lületaşı kuyularıyla aynı sistemde açılmıştır üstelik kuyunun kenarlarında lületaşı ocaklarındaki basaklardan bulunmaktadır. Frigler mi kazdı? Bu soruyu akıla getirmektedir. kuyunun üstü demirle kapatılmıştır. Ciddi bir araştırma bu esrarı çözecektir.

Kalite yüksekliği ve rezerv büyüklüğü açısından ise Türkiye'de Eskişehir yöresi tek el olma özelliğine sahiptir.

Eskişehir lületaşları diğer ülkelerle karşılaştırıldığında gerek nitelik ve gerekse nicelik açısından ihmal edilebilecek kadar düşük düzeyde de olsa bazı ülkelerde lületaşı üretimi yapılmaktadır.

Lületaşı senelerdir ülkemizden ihraç edilen yurt içinde ise sadece yabancıların rağbet gördüğü bir maden olduğu için Türk insanının bilmediği, devletimizce de ihmal edilmiş bir cevherdir.

Lületaşı çıkarıldığı diğer ülkelerce çok iyi bilinmektedir. Lületaşının dışarıya ihracının yasaklanmasının ardından bu boşluğu nasıl dolduracağını bilemeyen Avrupa çareler aramaktadır.

Son yıllarda yurdumuzda "Sivrihisar Taşı" adı altında lületaşından farklı bir şeymiş gibi gösterilmeye çalışılan taş, sepiolittir, lületaşıdır. Batılının bu konu üzerinde ısrarla durması ilginçtir. Ancak lületaşı hangi türden olursa olsun sonuçta, lületaşıdır, ihracı yasak kalmalıdır.

Lületaşı ihracı yasaklandığından bu yana lületaşı madeninin yerine koyabileceği bir malzeme aramaktadır.

Bu amaçla yapılan son çalışmalarda Akdeniz civarındaki en erişilmez dağlık bölgelerin toprağında yetişen bir ağaç bulmuşlardır. Kuru ve sert topraklardan çıkartılabilen bu ağaç "Briar Ağacı"dır. Kökü en azından 200 yıl önce keşfedilmiştir ve iyi bir pipo için en ideal hammadde olarak bulundu.

Bu arayış içerisinde olan dünyada lületaşını evrensel bir konuma getirmeliyiz. Fildişinin yerine lületaşı imajını yaratmalıyız.

Özel hammaddeye özel çözüm gerekmektedir.

Gerçek anlamda bu mesleğe gönül vermiş madencisinden sanatkârına imalat ve ihracatçısına yapılabilecek büyük desteklerle mümkündür. 300 senenin mükâfatı olarak bu sektör bir kenara atılmamalı, yerin altında 25-40-80 metre derinde büyük sabır ve uğraşla lületaşına hayat veren sanatkârına, işçisine büyük özverileri ile hem imalat hem de ihracat yapan gerçek firmalara el atılmalı ve desteklenmelidir.

Bu işin bir eğitimi olmalıdır. Zira madencilik öğretilemez, bu bir sezgi olayıdır.

Bu tezi hazırlarken karşılaştığım en büyük sorunlardan birisi de yazılı kaynak bulmakta çektiğim güçlüktü. Lületaşı üretim miktarlarını gösteren kaynaklar arasındaki tutarsızlık ve düzensizlik, bu sektörün üretim miktarlarının belirlenmesini güçleştirmektedir.

Bugüne kadar yazılmış olan kaynaklar artık güncelliğini yitirmekte, gelişen teknoloji karşısında geçerliğini kaybetmektedir. Bu yüzden kaynak yetersizliği araştırmamı yaparken ciddi sorunlar doğurmuştur.

Tamamen ilkel yöntemler kullanılan bu alanda eğitim görmemiş, ya da çok az eğitim almış lületaşı sanatçıları sektörün kısır döngüsünü oluşturmuş en büyük nedendir.

Bugün lületaşından yapılan turistik eşyalar, usta çırak zihniyetiyle yapılmış sanat değeri olmayan, hiçbir estetik kaygı taşımayan, dejenere olmuş batı kopyalarıdır.

Eğitim eksikliği bu sektörde çözümsüz sorunları beraberinde getirmiştir. Bu konuda bugüne değin yapılan atılımlar, destek göreceği yerde olabildiğince görülmemezlikten gelinerek, maddi ve manevi

yardımdan yoksun bırakılmıştır.

Toplumların eğitim düzeyi arttıkça sanata verilen değer de buna paralel olarak gelişir. Bu amaçla lületaşı A'dan Z'ye tüm özgün işlevleriyle ele alınmalı, kombine bir araştırmayla eğitim kurumları oluşturulmalıdır.

Lületaşı için yapılacak tek çözüm onun evrenselleştirilmesi çabaları olacaktır. Dünya'da boşluğu doldurulamayacak bir yere sahip olan fildişi piyasasının yerine oturtulabilecek bu nadide cevheri layık olduğu şekilde biçimlendirmeliyiz.

En kısa zamanda bu sektöre gerekli destek sağlanmalıdır...!

KAYNAKLAR

- ALBEK Suzan : **Dorylaion'dan Eskişehir'e**, T.C. Anadolu Üniversitesi, Eğitim Sağlık ve Bilimsel Araştırma Çalışmaları Vakfı Ya. No. 891, Eskişehir, 1991.
- ANA BRITANICA : Genel Kültür Ansiklopedisi, C. 15, İstanbul, 1989.
- BÜYÜK LAROUSSE : Sözlük ve Ansiklopedisi, C. 5 - C.15, Gelişim Ya., İstanbul, 1989.
- CHILDE Gordon : **Tarihte Neler Oldu**, 2. B., 1983.
- DIEST W. Von : **Von Dergamon Über den Dindymos Zum Pontus**, Pettermanns Mitteilungen, 1989.
- ESKİŞEHİR İL YILLIĞI : 1967.
- ETİBANK : Anadolu Madenciliği, İstanbul, 1988.
- GÜNGÖR Nusret : M.T.A.Gn.Md. Jeoloji Yük.Müh., **Beyaz Altın Kongresi Notları**, T.C.Eskişehir Valiliği, Eskişehir, 1991.
- HACKER Richard Carteton : **The Ultimate Pipe Book**, U.S.A., 1984.
- KUŞOĞLU, M.Zeki : Marmara Üniversitesi Atatürk Eğitim Fakültesi, **"Lületaşı" Eskişehir Taşı**, Tusaş Motor Sanayii II. Uluslararası Lületaşı "Beyaz Altın" Festivali, Eskişehir, 1989.

- ÖNCEL, Ziver-DOĞAN Hasan : **Lületaşı Madenciliği**, (Basılmamış Rapor), T.C.Başbakanlık Devlet Planlama Müsteşarlığı, Nisan 1966, S. 16, "Lületaşı ve Lületaşı Mamulleri ile İlgili İşletmeler ve Lületaşı ve Mamullerinin Üretim ve İhracatının Geliştirilmesi" (Basılmamış Rapor, Maliye Bakanlığı).
- SERTKAYA O.Fikri : Eskişehir II. Uluslararası Lületaşı "Beyaz Altın" Festivali, "Beyaz Altın Semineri", Eskişehir 1989.
- TEXIER Charles (Çev.Ali Fuat) : **Küçük Asya**, C.2, İstanbul, 1923.
- TOĞAN Zeki Velidi : **Umumi Türk Tarihine Giriş**, İstanbul, 1946.
- TUNÇDİLEK, Necdet : **Türk Coğrafya Dergisi**, C. XII, 1955.
- ÜRERSOY Talat : **Bir Topak Beyaz Taş** (Seminer), 1990, Eskişehir, IV.Uluslararası Lületaşı "Beyaz Altın" Festivali, Beyaz Altın Kongresi Notları, T.C.Eskişehir Valiliği Ya., Eskişehir, 1991.
- YILDIRIM Zeynep : **Eskişehir'de Lületaşı İşlemeciliği** (Seminer), Ankara Üniversitesi Fen Bilimleri Enstitüsü, Ev Ekonomisi Anabilim Dalı, Ankara, 1990.
- YÜCEL Celal : **Köy Sanatları Bakımından Lületaşı İşletmeciliği**, Ankara Üniversitesi Ziraat Fakültesi (Basılmamış Bitirme Tezi).