

EGE BÖLGESİNDEKİ BAZI ÇÖMLEK ÜRETİM
YERLERİNDE ÇÖMLEKÇİLİĞİMİZ

YÜKSEK LİSANS TEZİ

AYŞEGÜL ÖZEN
ESKİŞEHİR, 1992

Atatürk Üniversitesi
Merkez Kütüphane

T. C. ANADOLU ÜNİVERSİTESİ
SOSYAL BİLİMLER ENSTİTÜSÜ

EGE BÖLGESİNDEKİ BAZI ÇÖMLEK ÜRETİM
YERLERİNDE ÇÖMLEKÇİLİĞİMİZ

YÜKSEK LİSANS TEZİ

AYŞEGÜL ÖZEN /

ESKİŞEHİR, 1992

EGE BÖLGESİNDEKİ BAZI ÇÖMLEK ÜRETİM YERLERİNDE ÇÖMLEKÇİLİĞİMİZ

ÖZET

Tarihsel gelişim süreci içinde toplumlar, yaşam ve düşünce biçimlerine göre dinsel, kültürel, ekonomik ve politik yönlerini ortaya koyan bir kimlik elde ederler. Bu kimlik, o toplumun yaşamakta olduğu coğrafyayla birleştiğinde farklı sanatlar oluşur. Yüksek kültürlerin gelişme sahası olan bölgelerde, su ve değişik cins topraklardan çamur haline getirilmiş malzemeyle yapılan çömlekler, halk sanatlarının ilk ürünleri kabul edilebilir ve insanoğlunun duyuş ile zekasının başlangıç noktası olarak da düşünülebilir. Ancak yaşamın ve endüstrinin hızlanmasıyla ortaya çıkan toplum atmosferi içinde halk sanatları yok olup gitmektedir.

Bu çalışma aracılığıyla; aynı tehlikeyi yaşayan çömlekçiliğimizin, tarihi gelişimine değinilmiş, Ege Bölgesi örneğinden hareketle bazı yerleşim alanlarındaki çömlekçiliğın son durumları ortaya konulmak ve belli öneriler getirilmek istenmiştir.

TURKISH POTTERY IN SOME PRODUCTION CENTRES OF AEGEAN REGION

SUMMARY

Nations-during their historical progression-gain an identity which reflects their religious , cultural , economic and political conventions due to their world-views. Different kinds of crafts emerge as a result of the combination of this identity with the geographical features where that nation lives. In the regions where non-primitive cultures have been developed , the potteries made of clay (clay of water and different kinds of earth) can be accepted as the first samples of folk crafts. Moreover , this potteries can also be considered as the first samples of primitive men's becoming intelligent beings. However , folk crafts are in a gradual danger of disappearing in today's societies which have been effected by the rapid pace of living and industrialization.

This study attempts to deal with the historical progress of Turkish pottery which shares the same danger of disappearing. It also aims to put forward the present situation of pottery in some settlements in the Aegean Region and to offer some suggestions.

İÇİNDEKİLER

	<u>Sayfa</u>
ÖNSÖZ.....	
ŞEKİLLER LİSTESİ.....	
GİRİŞ.....	1

BİRİNCİ BÖLÜM

ÇÖMLEK

1. ÇÖMLEĞİN VE ÇÖMLEKÇİLİĞİN TANIMI.....	2
2. ÇÖMLEĞİN TARİHÇESİ.....	3
2.1. Erken Dönem.....	4
2.2. Mezopotamya.....	4
2.3. Pers.....	4
2.4. Suriye.....	5
2.5. Anadolu.....	5
2.5.1. Tunç Çağı.....	6
2.5.2. Asur Ticaret Kolonileri Çağı.....	6
2.5.3. Hitit Çağı.....	6
2.5.4. Frig Çağı.....	7
2.6. Mısır.....	7
2.7. Girit.....	8
2.8. Indus Vadisi.....	8
2.9. Miken Kültürü.....	8

2.10. Yunanistan.....	9
2.11. Etrüsk Kültürü.....	10
2.12. Çin.....	10
2.13. Japonya.....	10
2.14. Kore.....	10
2.15. İspanya.....	11
2.16. İngiltere.....	11
2.17. Amerika.....	11

İKİNCİ BÖLÜM

ANADOLU'DA EGE BÖLGESİ ÇÖMLEKLERİ

1. ANADOLU'DA EGE BÖLGESİ ÇÖMLEKLERİNİN TARİHÇESİ.....	13
1.1. Ege-Miken Çömlekleri.....	13
1.2. Ege-Yunan Geometrik Çağ Çömlekleri.....	14
1.3. Lidya Çömlekleri.....	14
1.4. Oryantalizan Çağ Çömlekleri.....	15
1.5. Arkaik Çağ Çömlekleri.....	15
1.6. Greko-Pers Çağı Çömlekleri.....	15
1.7. Hellenistik Çağ Çömlekleri.....	16
1.8. Ege-Roma Çağı Çömlekleri.....	16
2. EGE BÖLGESİNDEKİ BAZI ÇÖMLEK ÜRETİM YERLERİNDEKİ ÇÖMLEK YAPIMINDA UYGULANAN İŞLEMLER.....	17
2.1. Salihli, Kula İlçeleri ve Hacıibaba Köyünde Killerin Hazırlanması..	19
2.2. Şekillendirme ve Kurutma.....	21
2.3. Kulp Çekimi.....	22

2.4. Pişirim.....	24
2.5. Mumlama.....	26
2.6. Gökeyüp Köyünde Kilerin Hazırlanması.....	26
2.7. Şekillendirme ve Kurutma.....	27
2.8. Pişirim.....	30
SONUÇ.....	36
KAYNAKÇA.....	37

ÖNSÖZ

Anadolu'da çömlek yapımına artık çok az bölgede rastlanmaktadır. Bunların araştırılıp ortaya çıkarılması maddi güç, ulaşım imkanları ve gerekli kaynakların yetersizliği nedeniyle de oldukça zordur.

Tüm bu zorluklar içinde yok olmak tehlikesiyle karşı karşıya kalan halk sanatlarından Ege Bölgesi çömlekçiliğinin Uşak, Manisa ve Kütahya'ya bağlı ilçe ve köylerin 1985 yılındaki görüntüleri fotoğraf, slayt aracılığıyla belgelenip, dünya çömlek tarihi içerisindeki genel değerlendirilmesi yapılarak bir kaynak oluşturmaya çalışılmıştır.

Çalışmalar iki aşamalı bir süreci içermektedir. Birinci aşamayı yerinde fotoğraf ve slaytlarla belgelendirilen bilgilerin toplanıp derlenmesi; ikinci aşamayı ise yerli ve yabancı kaynakların araştırılıp konuyla ilgili düzenlemelerin yapılarak yukarıda açıklanan sonuca ulaşılması oluşturmaktadır.

Konunun araştırılmasında ve incelenmesinde Yüksekokulumuzun olanaklarından yararlanılmasını sağlayan, müdür Sayın Prof. Dr. Engin Ataç'a, önemli katkıları ve eleştirileri ile bu çalışmayı yönlendiren Öğretim Üyesi Sayın Yrd.Doç. Saadettin Aygün'e, önerilerinden ve kaynaklarından yararlanan diğer öğretim elemanlarına ve meslekdaşlara, aileme teşekkürü bir borç bilirim.

ŞEKİLLER LİSTESİ

Sayfa

ŞEKİL 1	Anadolu'da Ege Bölgesi Haritasında Bazı Çömlek Üretim Yerleri.....	18
ŞEKİL 2	Kil Dinlendirme Havuzu.....	19
ŞEKİL 3	Ayakla Çamur Yoğurma İşlemi.....	20
ŞEKİL 4	Elektrikli-Ayak Tornasında Testilerin Şekillendirilmesi.....	21
ŞEKİL 5	Kulp Çekim İşlemi.....	22
ŞEKİL 6	Kulpların Testilere Takılma İşlemi.....	23
ŞEKİL 7	Mamullerin Kurutulması.....	24
ŞEKİL 8	Fırının Doldurulması.....	25
ŞEKİL 9	Fırının Pişirim Aşamasının Şematik Görünüşü.....	25
ŞEKİL 10	Dönek Üzerinde Mamullerin Şematik Şekillendirilmesi.....	27
ŞEKİL 11	Çömleklerin Şekillendirilmesi.....	28
ŞEKİL 12	Çömleklerin Açık Havada Kurutulması.....	28
ŞEKİL 13	Çömleklerin Rötüş ve Sırlama İşlemleri.....	29
ŞEKİL 14	Pişirim İçin Odunların Sıralanışı.....	30
ŞEKİL 15	Çömleklerin Odunlar Üzerine Dizilişi.....	31
ŞEKİL 16	Çömlek Kapaklarının Pişirime Hazırlanışı.....	32
ŞEKİL 17	Açık Havada Mamullerin Ateşlenmesi.....	33
ŞEKİL 18	Yanan Odunların Kancalı Sopyla Yan Tarafa Taşınması.....	34
ŞEKİL 19	Pişirilen Mamullerin Gübre Üzerinde Soğutulması.....	35

GİRİŞ

Anadolu Yarımadası, Asya ile Avrupa arasında bir köprü olması ve Önasya kültürleri ile oluşturduğu etkileşim nedeniyle eşsiz bir konumdadır. Bu yarımada, zengin doğal kaynakları ve elverişli coğrafi özellikleriyle insanlık tarihinin en erken evrelerinden başlayarak yerleşmelere sahne olmuştur. Teknolojik gelişimin sentezine sahip bu çok renkli uygarlıklar ülkesi de değişmekte ve gelişmektedir.

Bir zamanlar, bölgesindeki toprağı şekillendirip pişiren ve ondan ekmeğini kazanan, babadan oğula mesleğini sürdüren insan, artık başka çarelere başvurmakta, geçim yollarını başka imkanlarla sağlamaktadır. Böyle bir durum karşısında bir bir yokolmakla yüzyüze kalan çömlekçiliğimizi evrensel boyutlarda çağdaş eserlerle yaşatmak gerekmektedir.

BİRİNCİ BÖLÜM

ÇÖMLEK

1. ÇÖMLEĞİN VE ÇÖMLEKÇİLİĞİN TANIMI

Çömlek; işgörüsü amaçlanarak çamurdan üretilen belirli bir dayanıklılık kazandırılmaya kadar pişirilen, istendiğinde içi ve dışı bezenen bir gereçtir.

Tarih öncesi araştırmaların başladığı günden bu yana çömlek, sadece teknolojik gelişmeleri değil aynı zamanda işgörürülüklerine bağlı olarak gösterdikleri form değişimleri nedeniyle de sosyal, ekonomik ve toplumsal farklılaşmaların belirlenmesinde en önemli göstergelerden biri olmuştur.

"Genel olarak ülkemizde, seramik sözcüğünden kap-kacak,sofra ve süs eşyası, sağlık gereçleri gibi çeşitli kullanım eşyası anlaşılmaktadır. Hatta, "Seramik" ve "Seramikçi" sözcüğü kentlerde yaşayan küçük bir kesimin dışında geniş halk kitlelerine pek fazla birşey anlatmadığı gibi, çömlek ya da çömlekçi kavramıyla bağlantı yapıldığında bu sanatın maddesel niteliği tanımlanabilmektedir" (Altan, 1985, s. 10). Çömlekçilik; tarihi gelişimi içinde bilinmeyen nedenlerle sıçramalı bir grafik çizer. Yaşadığı bölgedeki çamuru, çeşitli işlemlerden geçirdikten sonra şekillendiren insanoğlu meydana getirdiği biçimlerle süsleme tutkusunu ve kıvrak düşgücünü göstermiştir. Herşeyden önce işe yarayan bir eşyadır yapmaya çalıştığı.

2. ÇÖMLEKÇİLİĞİN TARİHÇESİ

Çömleğin tarihi yalnızca uzun değil aynı zamanda da oldukça karmaşıktır. Çömleğin yapımcısı, "insan olağanüstü bir yaratıktır. Kendisini canlılar arasında eşsiz kılan bir dizi yeteneğe sahiptir: diğerlerinden farklı olarak manzarada yer alan bir figür değil, manzaranın bir şekillendiricisidir. Bedende ve zihinde doğayı keşfedendir; her kıtada yuvasını bulan değil, yuvasını yapan, her yerde yaşayabilen canlıdır"(Bronowski, 1987, s.5).

Aklını kullanabilen tek canlı olan insan, Neolitik Çağda, tarımsal hayata geçiş ve hayvanları ehlileştirmesi ile yerleşik bir düzeni yeğlediği dönemde, depolama kaplarına gereksinim duymuştur. Avladığı hayvanların derisini bir kap olarak kullanmış, bir kabağın veya benzeri bir sebzenin içini oyarak kullanabilir bir form oluşturmuş ve bunları taklit ederek de bilinen en eski çömlekleri meydana getirmiştir.

Yeryüzünü oluşturan toprak-su-hava ve ateşin ahenkli bir biçimde biraraya gelmesiyle oluşan çömlekler, önceleri, herhangi bir malzeme kullanılmadan büyük bir olasılıkla kadınlar tarafından üretilmiş, en basit dekorlama teknikleri olan presleme, tırnaklama ile bezenmiştir.

Çömlekçilik tarihi içinde belli bir üslup ve teknik geliştirmiş olan ülke ve kültürlerin genel değerlendirmesi; Erken Dönem, Mezopotamya, Pers, Suriye, Anadolu, Mısır, Girit, İndus Vadisi, Miken Kültürü, Yunanistan, Etrüsk Kültürü, Çin, Japon, Kore, İspanya, İngiltere ve Amerika başlıkları altında ele alınabilir.

2.1. Erken Dönem

"Arkeolojik kazılar sonucunda, MÖ 6500 tarihlerinde Geç Mezolitik Çağda yapıldığı saptanan en eski çömlekler Anadolu'da Göller Bölgesi'nde görülmüştür. Bunlar kızıl-kahverengi çamurdan elde şekillendirilmiş, güneşte kurutulmuş dumanlı pişirimleri yapılmış ve dekorsuz mamullerdir. MÖ 5000 tarihlerinde yine aynı topraklarda, çok iyi örnekleri olan dekorlu çömleklere rastlanmıştır. Beyaz astar üzerine kırmızı pigment boyalar ve geometrik motiflerle dekorlanan çömleklere perdah yapılarak güzel bir görünüm kazandırılmıştır"(Cooper, 1972, s.20).

2.2. Mezopotamya

İlk çömlekçi tornasının bulunduğu en erken yerleşim birimi olan Mezopotamya'da, MÖ 5000-MÖ 4500 tarihleri arasında bulunan çömleklerin karakteristik özelliği, üzerine yapılan stilize hayvan figürleridir (su kuşları). Morumsu kahverengi kırmızı pigmentlerle beyaz mat astar üzerine boyanarak basit geometrik desenlerle bezenen fildişi rengindeki ince tabaklar, fincanlar, küçük vazolar, günlük ev ihtiyaçlarını gidermek için kullanılmıştır.

2.3. Pers

Zağros dağlarının Mezopotamya'dan ayrıldığı bölgede, İran platosu üzerinde ve Mezopotamya'nın doğusunda uzanan Pers bölgesi, dekorlu çömlekleriyle oldukça uzun bir geçmişe sahiptir. İran'da yapılan çömleklerle benzerlik gösteren formların üzeri yarı stilize edilmiş hayvan figürleri (leopar) ve geometrik düzenlemelerin karışımı ile bezenmiştir.

2.4. Suriye

MÖ 3500 tarihlerinde Suriye'de yapılan çanak çömlek formlarında Mezopotamya'nın, MÖ 2500 tarihlerinde yapılanlarda ise Ege ve Girit'in etkisi görülür. Gerek doğudan gerekse batıdan etkilenen Suriye çömleklerinin karakteristik özellikleri hakkında birşeyler söylemek oldukça zordur.

2.5. Anadolu

Anadolu'da Neolitik Çağda (MÖ 6800) ilk seramik ürünlere Çatalhöyük'de ve Can Hasan'da rastlanmaktadır.

"Elde yapılan çömleklerde oval formlar egemen olup kahverengi, kırmızı, siyah tonları kullanılmıştır. Çağın sonlarına doğru kapların basit geometrik motiflerle desenlendiği görülmektedir. Hacılar kapları kırmızı kahverengi veya kızıl kahve tonlarında yapmışlardır" (Özüdoğru, 1990, s. 10). "Tek renkli siyah çanak çömlek Hacılarda görülmediği gibi kabukla veya çiviyle yapılan bezeme ve barbutin tekniği de görülmez" (Mellaart, 1988, s. 101). "Kalkolitik Çağda (MÖ 5400-MÖ 4750) teknik ve form açısından merkezi Can Hasan olan ileri bir düzeye erişmiş perdahlı, tek renkli çanak çömleklerin yanı sıra, zengin bezeklere sahip boyalı çanak çömlekler giderek artış göstermiştir" (Özüdoğru, s. 10). Hamur deve tüyü veya kırmızı renklidir. Krom zemin üzerine kızıl kahverengi ile zikzaklar, eşkenar dörtgen taraması, dalgalı çizgiler noktalar gibi geometrik motifler, oval ağızlı kaselere, geniş ağızlı yuvarlak çömleklere, iri vazolara, küplere, testilere, dörtgen tabaklara ve maşrapalara uygulanmıştır.

2.5.1. Tunç Çağı

"Bu çağda çanak-çömlek elde yapılmış, tek renkli ve pek azı boya ile süslenmiştir. Boyalı kaplar daha çok kırmızı ve açık zemin üzerine koyu renklerle süslüdür. Gerek kazıma ve gerekse boya ile süslü kaplarda motifler daima geometriktir. Çanak-çömleğin ana tipleri gaga ağızlı testiler, üç ayaklı gaga veya yuvarlak ağızlı testiler, emzikli çaydanlıklar, siyah perdahlı, üzeri yiv ve kabartmalarla geometrik süslü, geniş karınlı çömlekler, tek kulplu vazolar, insan yüzlü testilerdir" (Temizer, 1975, s. 43-45).

2.5.2. Asur Ticaret Kolonileri Çağı (MÖ 1950-MÖ 1750)

Koloni Çağında çömlekçi çarkı gelişmiş, tek renkli seramikler ince cidarlı ve perdahlıdır. Gaga ağızlı testiler, çaydanlıklar, çok iri kulplu meyvelikler bu çağı simgeleyen formlardır. Hayvan formlu içki kapları aslan, kartal, kedi, antilop, salyangoz şeklinde görülmektedir.

2.5.3. Hitit Çağı (MÖ 1750-MÖ 1200)

Koloni Çağında görülen eserlerin teknik ve form açısından devamı olan Hitit seramikleri, önceki dönemlerde erişilemeyen bir kalitededir. Kabartmalı vazolar, törensel içki kapları (riton), tek renkli perdahlı geniş gaga ağızlı yüksek boyunlu kaplar, pişmiş topraktan içine oturan banyolar bu çağın ilginç ürünleridir.

2.5.4. Frig Çağı (MÖ 1200-MÖ 700)

Merkezi Gordion olan Frig seramikleri siyah ya da gri astarlı ve madeni eşyaların etkisinde kalınarak yapılmış tek renkli olup, tornada şekillendirilmiştir. Dikdörtgenler, üçgenler, dalgalı ya da zikzak hatlar, tek merkezli daireler, satranç motifleri en sevilen geometrik süslemelerdir. Kap yüzeyinin panolara bölüdüğü ve içinin hayvan figürleri ile doldurulmuş olanları vardır. Törenselle içki kapları da yapılmıştır.

2.6. Mısır

Erken dönemde Nil Vadisi'nin merkezinde MÖ 5000-MÖ 4000 tarihleri arasında yapılan Mısır çömlekleri estetik ve form açısından en iyi örneklerdendir. Kırmızı Nil çamurundan ağza doğru daralan, tabanı düz ve derin kaplar ince cidarlı ve perdahlıdır. Kırmızı, kahverengi, siyah astarla işlenmiş insanlar, hayvanlar ve ince uzun gemilerden oluşan motif zenginliği göze çarpar. Tarak dekoru da dikkati çeker. Kazıma ile dekor yapılan yerler beyaz astarlarla doldurularak düzenlenmiştir.

"Çamur ve yüzeyini ince bir cam tabakası ile kaplayarak su geçirmez hale getirme tekniği ilk olarak beşbin yıl önce Orta Doğu'da kullanılırdı. "Mısır Hamuru" olarak bilinen ilk sırlı eşyalar için özel bir kum-soda ve bakır oksit bileşimi hazırlanırdı. Bu bileşim su ile hazırlanarak boncuk ve muska gibi eşyalar kalıpta biçimlenirdi. Yapılan eşyalar kuruyunca bileşimi eriyebilen tuzlar yüzeyde toplanır. Fırınlama sonucunda da açık maviden firuze rengine doğru bir çeşitlilik gösteren yarı parlak bir sır elde edilirdi"

(Bakırer, 1978, s. 6).

2.7. Girit

Minean kültürünün Avrupa'daki ilk yerleşim yeri MÖ 3000 tarihlerinde Girit Adasıdır. Diğer yerleşim alanlarından farklı olarak bir nehir kenarında değilde bir adada kurulmuş olması anlamına gelmektedir. Ekonomik yönden gelişmesine özen gösteren Giritliler, yağ ve şarap bulunan çömleklerini Mısır ile takas etmekteydiler. Arazinin volkanik olması nedeniyle, çömlekçinin eline işlenmiş olarak gelen özlü çamurlarla yapılan çömlekler estetik ve teknik açıdan mükemmeldir. Mısır çömleklerinden farklı olarak da bu yöre çömlekleri, dikkatle gözlemlenmiş bitki, çiçek, ahtapot, deniz kabukları motifleriyle dekorlanmış, elde şekillendirilmiş ve sırsızdırlar.

2.8. İndus Vadisi

Hindistan'ın kuzey-batısında İndus Vadisi olarak bilinen topraklarda MÖ 3000 yıllarında çömleklerin tornada şekillendirildiği, formların hafifliğinden anlaşılmaktadır. Ağaçlar, yapraklar, hayvanlar, balıklar ve kuşlarla yüzeyler dekorlanmıştır. Sır yapımı da bu dönemde öğrenilmiştir. En çabuk ve en ucuz yöntemle üretilip sadece bir kez kullanılıp atıldığı anlaşılan kullanım eşyaları bu bölgede bol miktarda ele geçirilmiştir.

2.9. Miken Kültürü

Yunanistan Yarımadası'nın güneyinde MÖ 1500 tarihlerinde ortaya çıkan Miken, Girit ve Anadolu kültürleri tarafından oldukça fazla etkilenmiştir. Çömlekçilik Girit'te olduğu kadar, bu kültürde de yaygın değildir. En erken dönem çömlekler, MÖ 1600 tarihlerinde gri çamurla yapılmış olanlarıdır. Metal görünümlü ve dokunulduğunda sabunumsu bir kayganlığa

sahiptirler. Bir kara kültürü olan İç Anadolu seramiğinde arslan, geyik, boğa gibi figürler görülürken, su kültürü olan Ege seramiklerinde de denize bağımlılığın sonucunda su kuşları, su bitkileri (deniz minareleri, deniz kabukları, likenler, ahtapotlar, kayıklar) süsleme olarak kendini gösterir.

2.10.Yunanistan

"Yunanlılar en basit çömlek yapım teknikleri ve dekorlamasını ilkçağda keşfetmişlerdir. Neolitik dönem Yunanistan'ında zaten farklı renklerde pişirilmiş dekorlu çömlekler vardır. Bronz Çağında ise çamur hazırlama tekniklerinde büyük bir aşama görülür ve tornada üretilen mamüllere rastlanır. Bronz Çağının MÖ 2000-MÖ 1550 tarihlerinin ortalarına doğru ise yapılan tasarımlar oldukça soyut ve çok renklidir" (Charleston, 1981, s. 30).

Yunan çömleri şekilleri itibarıyla kullanım kapları olduklarını açıkça belli ederler. Camsı siyah pişirimleri ve kaliteleri ile ünlü olan Yunan çömleri ince et kalınlıkları, çok düzgün ayak ve ağız kenarlarının birbirine uyumu ile dikkati çekmektedir. Yunan vazo süsleme sanatı erken, olgun ve geç geometrik üslup ve doğu üslubu başlıkları altında incelenir. İlk dönemlerde, eğri ya da sarmal çizgiler, düz sürekli ya da kesik geometrik motifler, zikzaklar, üçgen baklava, dama tahtası, gamalı haç gibi basit motifler ya da köşeli menderesler kullanılırken daha sonraları katı geometrik biçimlere uydurulmuş insan figürleri ortaya çıkar.Mitolojik ve dini konuların çepeçevre anlatıldığı vazolar yapılır. Çömler, Ege Adaları, Rodos, Kıbrıs ve Girit üstünden gelen doğuya dönük diye adlandırılabilen doğu üslubunda yaprak, rozet, yırtıcı hayvan, sfenks ve grifonlarla süslenmiştir.

2.11. Etrüsk Kültürü

Roma, Floransa ve Apenin dağları arasında yerleşmiş olan Etrüsklüler metal ve çömlek işçiliğinde oldukça başarılıydılar. Hem elde, hem de tornada demirli çamurdan yapılan çömleklerin yüzeyleri perdahlıdır. Etrüskler yaptıkları seramik ölü kapları ve lahitleri (sarkofajlar) ile tanınırlar.

2.12. Çin

Çin'in Neolitik Çağlarında, yaklaşık MÖ 3000 MÖ 1500 tarihlerine ait olan ölü kapları ve geniş karınlı kırmızı fona sahip günlük kullanım çömleklerinin yüzeyleri düzgünce perdahlanarak elde şekillendirilmiş olup hareketli helezon, çizgisel geometrik desenlerle kırmızı ve siyah pigment boyalarla bezenmiştir. Bunların ince ve beyaz volkanik çamurdan yapıldıkları, sırsız oldukları görülmektedir.

2.13. Japonya

Neolitik Çağda Japon adalarında "Jaomon" adıyla bilinen ilk kırmızı çömlekler sucuk tekniği ile elde şekillendirilmiştir. Çok ince ayaklar üzerinde duran çay veya kahve içmeye yarayan günlük formlar, vazolar yapılmıştır.

2.14. Kore

Coğrafik olarak Kuzey-Doğu Çin ve Japonya'nın güney adalarıyla doğal bir köprü konumunda bulunan Kore çömleklerinin Japon çömlekleri gibi Çin'den etkilendiği görülmektedir. Erken dönem Kore çömlekleri Çin ölü

kaplarıyla çok büyük bir benzerlik gösterirler.

2.15. İspanya

İspanya'da Romalıların istilasından (MÖ 218) önce yarımadaının batısında yaşayan İberliler tarafından dönemin en iyi çömlekleri yapılmıştır. Açık renkli hamurları fırınlandığında sarı veya pembe çıkan; tornada şekillendirilmiş ince cidarlı alçak ayaklı çömlekler, düz ayaklı muhafaza kapları ve urneler (ölü kapları) üretilmiştir. En dikkati çeken özellikleri de astarla kaplanmış düzgün yüzeyli çömleklerin dekorasyonudur. Şarap kırmızısı rengini elde etmek için demir ve mangan oksit kullanılmıştır. Stilize kuşlar, balıklar, bitkiler ve insan figürleri olduğu kadar geometrik figürler de oldukça başarılı bir şekilde çömlek üzerinde gösterilmiştir.

2.16. İngiltere

MÖ 2000 tarihlerinde elde şekillendirilen çömlekler üzerine kazımayla yapılan ve beyaz astarla doldurulan geometrik simetrik dekorlar, yüzeyi güzelleştirdiği kadar tutma kolaylığı da sağlamışlardır. Demir Çağında (MÖ 500) metal görünümlü ince cidarlı olarak üretilen çömlekler, bu çağın en güzel örnekleridir.

2.17. Amerika

Amerika'da çömlek yapım yerlerinin sıcak, bataklık-alçak araziler, çöller yüksek ovalar ve işlenmiş vadiler olduğu görülür. İlk Amerikan kabileleri tahminen Amerika'nın kuzeyinden gelen ve Orta Amerika'nın sıcak bölgelerine yerleşen Mongollar olduğu ve en fazla çömleğin de onlar tarafından

üretildiği sanılmaktadır. MÖ 1500 tarihlerinde yapılmaya başlanılan en basit formlarıyla çömlekler, boyunsuz şişe formları, kulplu tepsiler, üç ayaklı çömlekler çeşitli dekor teknikleri ile süslenmiştir. Parlak bir görüntü elde etmek için perdahlanmıştır. Bazı formlar geometrik motiflerle süslenirken bazıları sade bırakılmıştır.

Negatif boyama tekniği denilen; sıcak mum veya onun gibi örtücü bir malzemeyle çömlek üzerine çizilen desenler daha sonra renklendirilip, pişirilmiştir.

MÖ 800 tarihlerinde beyaz veya kırmızı çamurdan kabak formunda yapılmış çömlekler üzengi kulpları, kazıma dekorları ile süslenmiştir. Üzengi kulplar Amerikan çömleklerinin karakteristik özelliği olup taşıma kolaylığı sağlaması ve içine konulan sıvıları tozdan korumasıyla oldukça kullanışlıdır.

Yapılan çalışma gereği; Ege Bölgesi çömleklerinin dünya çömlekleri içindeki yerini belirlemek için belli başlı kültürler ve çömlek üretim yerlerine kısaca değinilerek form, teknik, estetik açıdan kıyaslama imkanı sağlamıştır.

İKİNCİ BÖLÜM

ANADOLU'DA EGE BÖLGESİ ÇÖMLEKLERİ

1. ANADOLU'DA EGE BÖLGESİ ÇÖMLEKLERİNİN TARİHÇESİ

Yapılan arkeolojik kazılar sonucu, seramik sanatının asıl vatanının en eski çağlardan beri Anadolu olduğu bilinmektedir. MÖ 7000 tarihlerinden MÖ 1400 Geç Tunç Çağı tarihlerine kadar Anadolu'da izlediğimiz kültürlerin ağırlık noktası genellikle İç Anadolu ile Güneydoğu ve Doğu Anadolu'da toplanmaktadır. Anadolu'nun üç yanı denizlerle çevrili olmasına rağmen, bu tarihlerde kıyı kültürlerinden çok kara kültürlerinin ön plana çıktığı görülmektedir. MÖ 1000 tarihlerinde ise özellikle Ege bölgesi kültürel ve sanatsal alanda çok büyük bir rol oynamıştır. Kronolojik olarak Ege çömlekçiliği, bölgeyi etkileyen kültürlerden ötürü; Ege-Miken, Ege-Yunan Geometrik Çağ, Lidya, Oryantalizan, Arkaik, Greko-Pers, Hellenistik, Ege-Roma Çömlekçiliği başlıkları altında incelenebilir.

1.1. Ege-Miken Çömlekleri (MÖ 1400-MÖ 1200)

Ege Bölgesi dediğimiz İzmir, Manisa, Uşak, Kütahya, Aydın, Muğla ve Denizli illerini kapsayan topraklar üzerinde yapılan çömleklerin tarihçesini incelediğimizde karşımıza çıkan ilk örnekler Miken kültürüne ait belgelerdir.

Milet, M skebi, Sel uk ve  andarlı'daki mezarlarda bulunan Miken  mlekleri, a ık renk astar  zerine boya ile yapılmıŐ, stilize bitki ya da deniz hayvanları ve geometrik motiflerle bezenmiŐtir. Kulpları  zengi bi iminde vazolar ve y ksek ayaklı kadehler tipik  rneklerdir.

1.2. Ege-Yunan Geometrik  aĖ  mlekleri (M  1050-M  700)

 zellikle Perge Krallığı' nın egemen olduĖu bu  aĖda, soyut fakat dengeli  slup, İzmir'in en eski yerleŐim yerlerinden Bayraklı, Efes ve Milet  anak- mleĖinde rahatlıkla izlenilmektedir.

1.3. Lidya  mlekleri (M  700-M  550)

M  7. y zyıl  ncesinde Lidya'da Yunanlılara  zg  Proto-geometrik ve Geometrik t rde bezemeli kaplar kullanılmıŐtır. Bunun yanında y reye  zg  eski bir t r olan metalik gri renkli  mlekler  retilmiŐtir. M  7. y zyılda Yunanlıların doĖu  lkeleriyle kurdukları iliŐkiler sonucu DoĖu motiflerinin aĖırlıkta olduĖu yeni bir bezeme t r  geliŐtirilmiŐtir. A ık renk astar  zerine kırmızımsı bir boya ile yapılmıŐ, otlayan yaban ke ileri, aslan, yaban domuzu, sfenks ve kuŐlar egemen motifleri oluŐturmaktadır. M  6. y zyıla gelindiĖinde Yunan beĖenisine baĖlı kalan  mlek iler t m yle kendilerine  zg  bezeme ve kaplar yapma yoluna gitmiŐlerdir.

"Bu sanat dalının Lidya'ya  zg  bi imini, b lgenin  nl  krem ve parf mlerini d nyaya yayma amacıyla yapılmıŐ, lydion denen vazocuklar oluŐturur. Konik bir altlık  zerinde y kselen t rde vazocuklar eski d nyanın pek  ok yerine ulaŐmıŐtır " (Esin, 1991, s. 89).

MÖ 6. yüzyılda sarı, beyaz ya da turuncumsu astar üzerine fırça oyunları ile damarlı mermer görünümünde dalgalı kuşaklar ya da yine aynı teknikle buklemsi motifler uygulanmıştır.

1.4. Oryantalizan Çağ Çömlekleri (MÖ 700–MÖ 550)

Anadolu'nun batısında özellikle İonia Bölgesindeki şehir devletlerinin bu çağda zenginleşerek geliştiklerini buluntular belgelemektedir. Doğunun sevilen hayvan figürleri olan grifonların, sfenkslerin, aslanların, yaban keçilerinin, yaban domuzlarının süs eşyalarında, bronz kapların tutamaklarında, fildişi eserlerinde ve boyalı çanak çömleklerinde motif olarak kullanılmaya başladığı dönem Oryantalizan Çağ olarak adlandırılmaktadır.

1.5. Arkaik Çağ Çömlekleri (MÖ 570-MÖ 460)

İzmir yakınlarındaki Klazomenai kentinde 6. yüzyılın ikinci yarısında bol miktarda yapılan boyalı pişmiş toprak lahitler ve siyah figür tekniğindeki çanak çömlek etkindir.

1.6. Greko-Pers Çağı Çömlekleri (MÖ 546-MÖ 334)

"Bu dönemde Anadolu'da varolan sanatta Pers motifleri görülmeye başlar ve böylece yeni bir doğu-batı sentezi gelişir. Yaratılan sanat eserlerinin bir çoğu, idarecilerin, satrapların hizmetine sunulmuştur" (Uygurluklar Ülkesi, 1985, s. 31).

1.7. Hellenistik Çağ Çömlekleri (MÖ 330-MÖ 30)

Makedonya Kralı Büyük İskender'in kurduğu imparatorluk, iç savaşla dolu uzun bir kargaşa döneminden sonra, yıkılmış yerine Mısır, Anadolu, Yunanistan'da bağımsız Hellenistik Krallıklar kurulmuştur.

"Hellenistik Çağ, Yunan çömleklerinin süslemesine köklü değişiklikler getirmiştir. Üçyüzyıldan daha uzun bir süre varlığını korumuş olan siyah ve kırmızı figürlü üsluplar kesinlikle bırakılmıştır ve bunların yerini başka teknikler almıştır" (Richter, 1984, s. 306).

Hellenistik Çağda kabartmalı "Megara kaseleri" (derin çanaklar), kalıp ve baskı mühürleri; Geç Hellenistik Çağda kalıplar ve bu kalıplardan alınarak vazolar üzerine applike edilmiş "Aplike Seramikler"; Geç Hellenistik ve Erken Roma İmparatorluk Çağında "Sigillata" seramiği ve altın gümüş gibi zengin madenlerden yapılan kabartmalı kapların taklitleri olan kurşun sırlı seramikler en önemli yeri tutarlar.

Bergama'nın Kestel vadisinde son yıllarda yapılan kurtarma kazılarında ortaya çıkan çömlekçi fırınları ve malzemeleri Bergama'nın Hellenistik Çağdan Geç Roma Çağına kadar çömlekçilik alanındaki etkinliğini belgelediği gibi, çömlekçilik teknikleri hakkında fikir vermesi bakımından da çok önemlidir. Hellenistik Çağın Ege Bölgesindeki kültür merkezleri arasında Efes, Bergama, Milet ve Aydın sayılabilir.

1.8. Ege-Roma Çağı Çömlekleri (MÖ 30-MS 330)

"Roma Çağı keramikleri, erken dönemde, Hellenistik çanak-çömleğin devamı şeklindedir. Mercan kırmızısı astarları ve çok ince bisküileri ile hemen diğerlerinden ayrılmaktadırlar" (Sadberk Hanım Müzesi, 1989, s. 75).

MS 330-MS 1453 Bizans Çağı ve MS 1071-MS 1300 Selçuklu Çağı çömlekçiliğine, Anadolu'da etkin olmasına karşın kronolojik olarak Ege Bölgesini kapsamadıkları için yer verilmemiştir.

MS 1299 yılında başlayan Osmanlı İmparatorluk Çağında özellikle 16. yüzyıl ve 17. yüzyıllarda en parlak dönemini yaşayan İznik ve Kütahya'da üretilen seramik malzemesinin yanı sıra, daima tarım kökenli halkın kullanımına sunulan sırsız günlük kullanım eşyaları da üretilmiştir. Günümüze kadar devam edenleri, yapılan araştırmalarla ortaya konulmuştur. İzmir'in Menemen ilçesinde, Uşak'ın Sivashlı ilçesinde, Afyon'un Sandıklı ilçesinin Karadibek bucağında, Aydın'ın Çine ilçesine bağlı Akçaova bucağında, Denizli'nin Acıpayam ilçesine bağlı Kızılhisar bucağında, Manisa'nın Kula ilçesinde, Salihli ilçesinin Karataş bucağına bağlı Gökeyüp köyünde çeşitli küpler, yemek pişirme kapları (güveçler), testiler, sürahiler, tahıl kapları, baca havalandırma malzemeleri olarak çeşitlilik gösteren çömlekler, halen üretilmektedir.

2. EGE BÖLGESİNDEKİ BAZI ÇÖMLEK ÜRETİM YERLERİNDEKİ ÇÖMLEK YAPIMINDA UYGULANAN İŞLEMLER

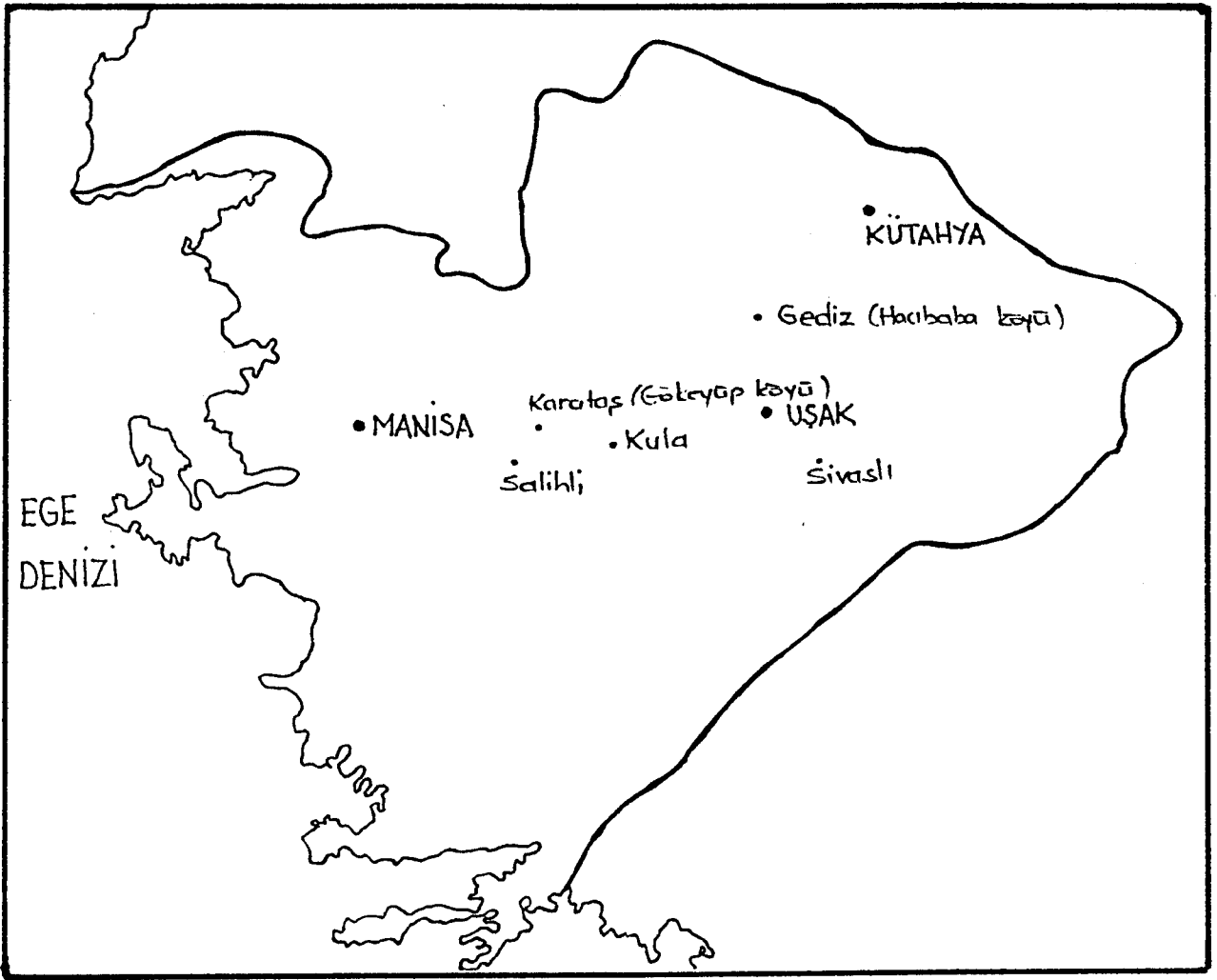
1972 yılında yapılan araştırmalarda "Uşak ilinin Sivashlı ilçesinde yılın dört ayı çalışarak testi yapımıyla uğraşan 10 kadar çömlekçi atölyesi bulunmaktadır" (Güner ,1988, s.83).

1985 yılında aynı ilçede tarafımdan yapılan bir başka araştırmada ise atölye sayısının 10'dan 8'e düştüğü görülür. Uşak ili Salihli ilçesinde sekiz atölyenin birinde, Manisa ili Kula ilçesinde iki atölyenin birinde, Kütahya ili Gediz ilçesi Hacıbaba köyünde üç atölyenin birinde yapılan araştırmalarda

değişik isimler alan kiler aynı yöntem ile hazırlanmakta-şekillendirilmekte-kurutulup pişirilmektedir.

Manisa ili Salihli ilçesi Karataş bucağına bağlı Gökeyüp köyünde 300 haneden birkaçında farklı yöntemlerle çömlekler yapılmaktadır.

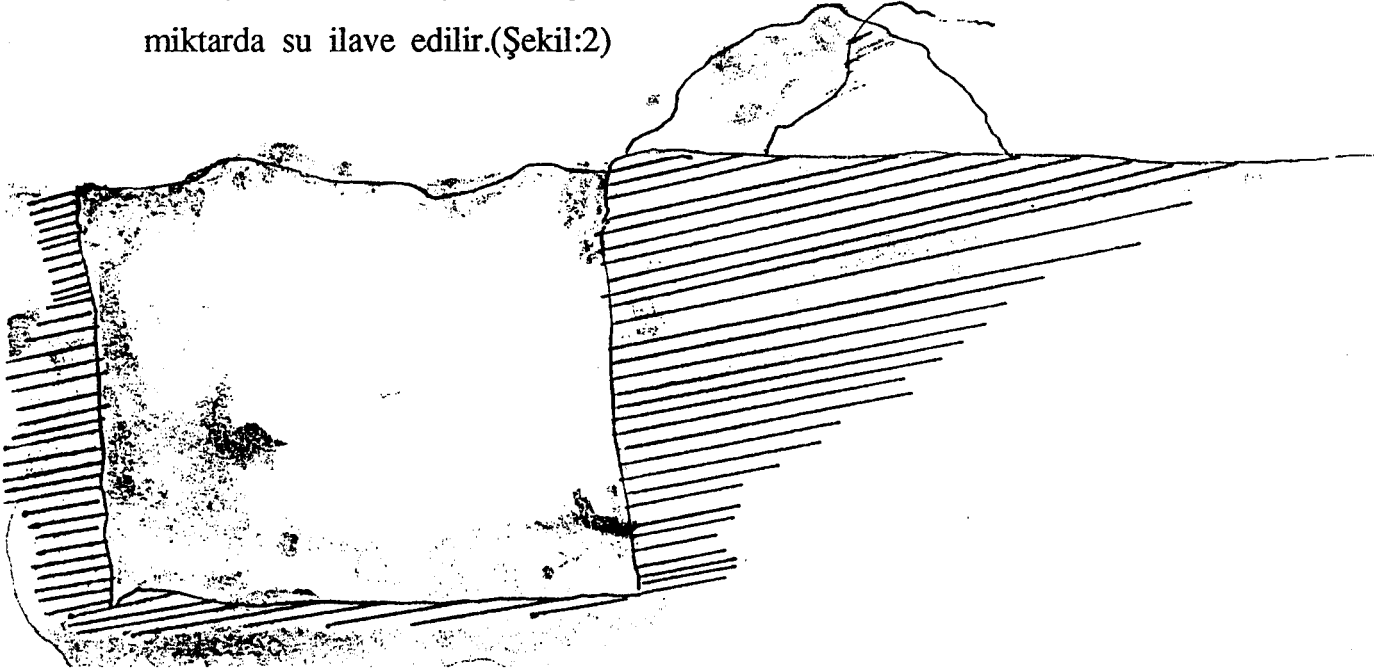
Bu durum ayrı ayrı gözönünde bulundurularak genelde iki başlık altında Ege Bölgesindeki bazı çömlek üretim yerleri ele alınacaktır. (Şekil:1)



ŞEKİL:1 Anadolu'da Ege Bölgesi Haritasında Bazı Çömlek Üretim Yerleri

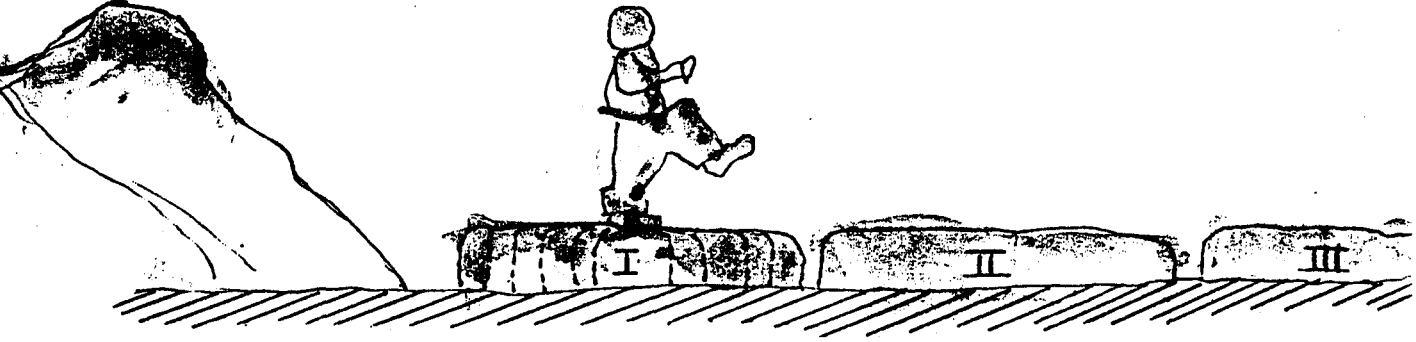
2.1. Salihli, Kula İlçeleri ve Hacıbaba Köyünde Killerin Hazırlanması

Uşak ili Sivasslı ilçesinde halk dilinde Kızıldere kırmızı toprağı ve Bulgaz boz toprağı diye adlandırılan killer isimlerini renklerinden almışlardır. Buldukları arazilerden traktörlerle getirilen killer açık havada depolanır. Her iki kil birbiriyle belirli bir oranda karıştırılarak geniş araziye yayılır. Kırmızı kilin fazla oluşu mamul piştikten sonra su kaçırmasına, boz kilin fazla oluşu ise mamulün kuruma esnasında çatlamasına neden olur. Bunları engellemek amacı ile arazide hazırlanmış olan karışım, traktör arkasına takılmış ve üzerine ağırlık konulmuş düven ile ortalama bir saat sürülür, iri taneler parçalanarak ufalanır, kırmızı ve boz killerin birbirine karışması sağlanır. El arabalarıyla taşınan karışım kil, üstü kapalı bir silonun yakınından orta irilikte bir elekten geçirilir. Elek arkasına geçen ince kısım silolara yığılır. İri taneli kısımlar tekrar parçalanmak üzere araziye taşınır. Silolardan alınan ince taneli karışım kil, ortalama birbuçuk metre yüksekliğindeki havuzlara konulur ve üstünü örtecek miktarda su ilave edilir.(Şekil:2)



(ŞEKİL:2 Kil Dinlendirme Havuzu)

Bir hafta kadar karışımın su içinde iyice açılması ve çamur haline gelmesi için bekletilir. Bu beklemeden sonra havuz el ve orak yardımıyla üstten başlanarak tabana kadar boşaltılır. Dinlendirme havuzundan alınan çamurlardan, atölyenin geniş bir yerinde ayakla vura vura ortalama birbuçuk metre çapında bir tekerlek oluşturulur. Belirli bir yoğrulma ve bekleme süresinden sonra oluşturulan bu tekerlek bozularak ikinci tekerlek sonra da üçüncü tekerlek oluşturulur. (Şekil:3)



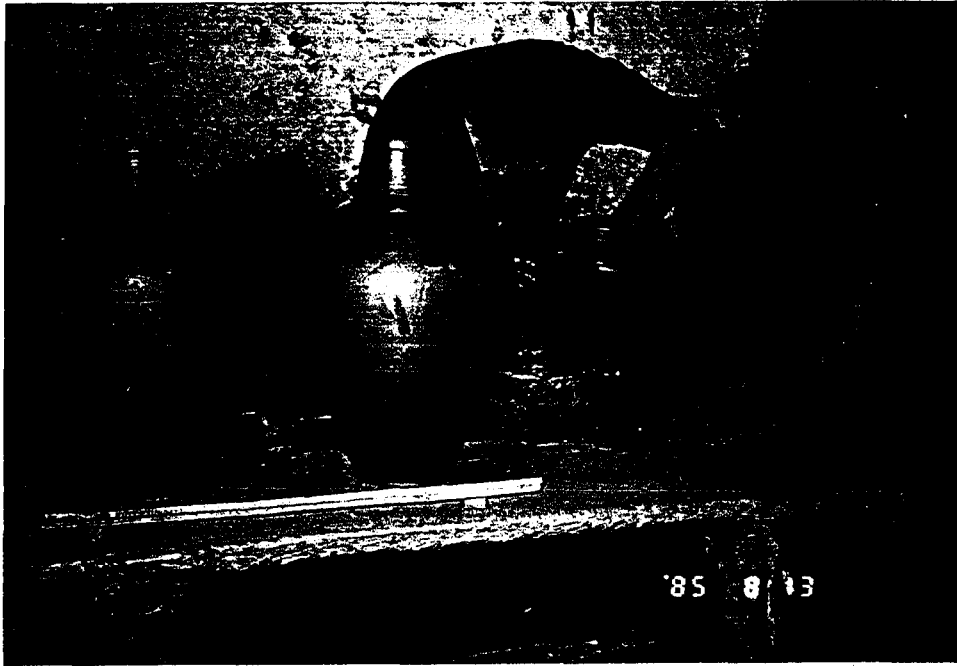
ŞEKİL:3 Ayakla Çamur Yoğurma İşlemi

Buna karşılık Kütahya ili Gediz ilçesi Hacıbaba köyünde ise nehir yatağından alınan çamur, Manisa ili Kula ilçesinde de Gölyeri denilen yerden alınan çamur havuzlarda açılır. Hacıbaba köyünde valslerden geçirilip içindeki iri parçaları ufalanan kil, Kula ilçesinde hiçbir işleme sokulmadan olduğu gibi kullanılır. Bundan sonraki işlemlerin üç atölyede de aynı olduğu söylenebilir. Çam ağacından yapılan ve malat tahtası denilen yoğurma masalarında killer elle yoğurulup özleştirilir ve büyük silindirler yapılır. Bu silindirler günlük ihtiyaca göre hazırlanır ve kurummasını önlemek için naylon torbalar içinde

saklanır. Silindirlerden el kararıyla alınarak, konik olarak şekillendirilen bezeler, tornada şekillendirilmek üzere hazırlanırlar.

2.2. Şekillendirme ve Kurutma

Şekillendirme işlemi sadece ayak tornası olarak bilinen tornalarda yapılır.(Şekil:4)



ŞEKİL:4 Elektrikli-Ayak Tornasında Testilerin Şekillendirilmesi

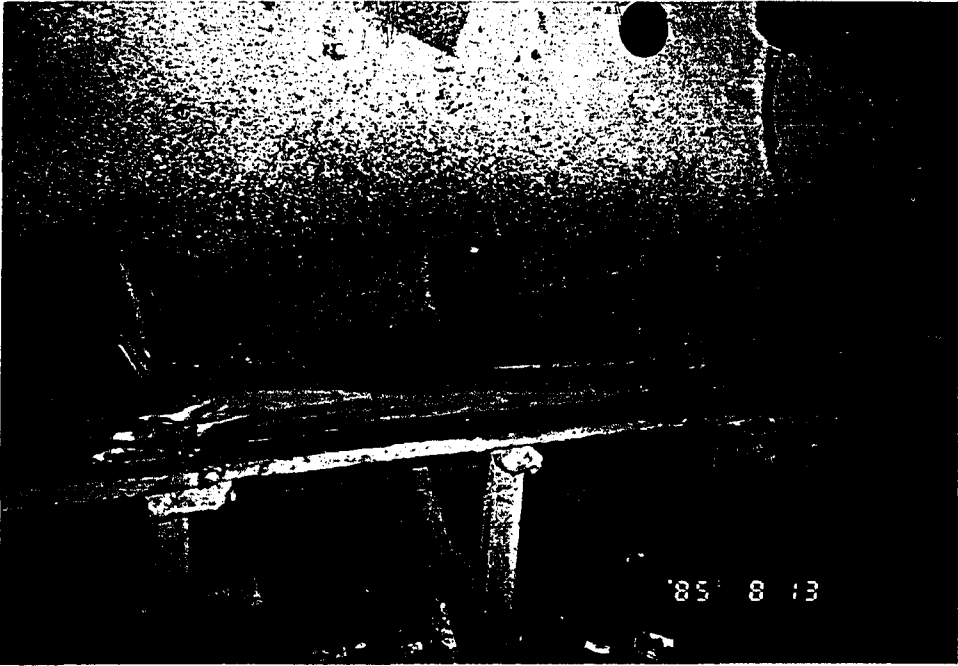
Büyükliklerine göre bardak ve boduç gibi isimler alan testilerin yanı sıra saksı çeşitleri, tahıl, turşu, peynir vb. malzemeleri koymak için iki parçada çekilen büyük küpler, soba borularının rahatlıkla bacalara sokulmasını sağlayan künkler, etli yemekleri pişirmek için et gümnüsü (güveç), vazo çeşitleri, darbukalar, çocuklar için düdüklü bardaklar üretilmektedir.

Ortalama günlük üretim elli altmış testi civarında olup bu miktar mamul çeşidine göre kimi zaman artmakta kimi zaman da azalmaktadır.

Her atölyede aynı formda üretilen testiler üzerine kireç ile deri sertliğinde dekorlar yapılarak atölyelerin tanınmasına yardımcı olunur. Dekorlama işlemi; at kılından fırçalar, keçi boynuzundan puarlarla yapılır. Kirecin suyla karışımı astar olarak kullanılır.

2.3. Kulp Çekimi

Testilerin tornada şekillendirilmeleri sırasında künteden ele gelen fazlalıklar yoğrulup kulp yapımında kullanılır. Yığın halindeki kilden elle çeke çeke uzatılan kısımdan mamul büyüklüklerine göre uzun-kısa, kalın-ince kulplar kesilip dizilir. (Şekil:5)



ŞEKİL:5 Kulp Çekim İşlemi

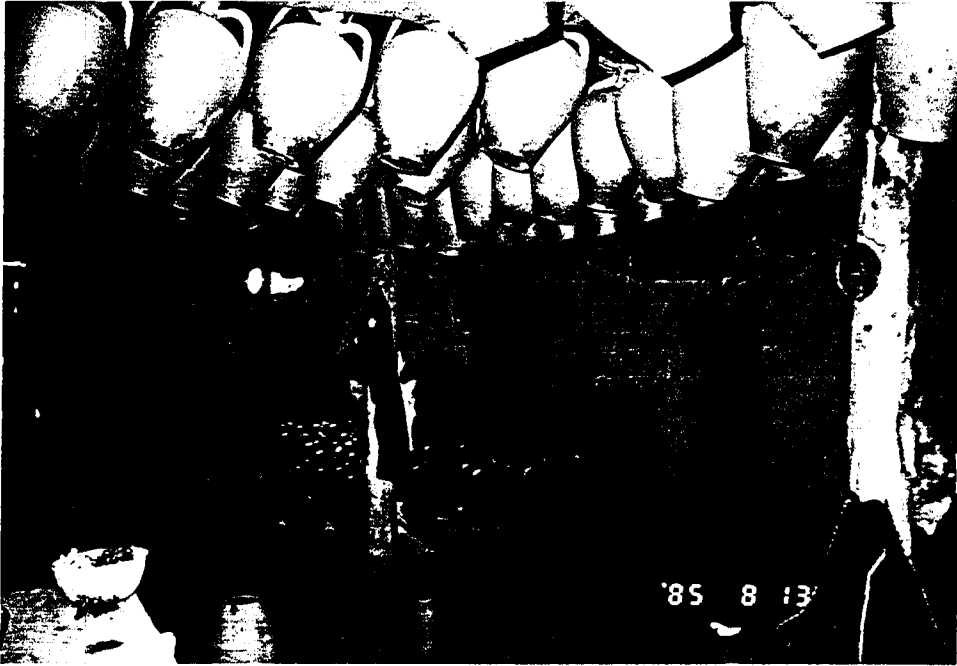
Daha sonra bu kulplar, bir süre beklemiş ve deri sertliğine gelmiş olan testiler üzerine takılırlar.(Şekil:6)



ŞEKİL:6 Kulpların Testilere Takılma İşlemi

Tamamlanmış olan mamuller altları toprağa gelecek şekilde sırayla dizilirler. Bir önceki gün çekilen mamuller Sivaslı'da ızgara, Kula'da kaş denilen raflara, daha önceki gün çekilenler de ters olarak ikinci rafa yerleştirilirler.

Taban kurumaları biten mamuller, en son olarak da tavan tahtalarına çakılmış olan çivilere kulplarından asılarak bir hafta kadar iyice kurumaları için bekletilir. (Şekil:7)

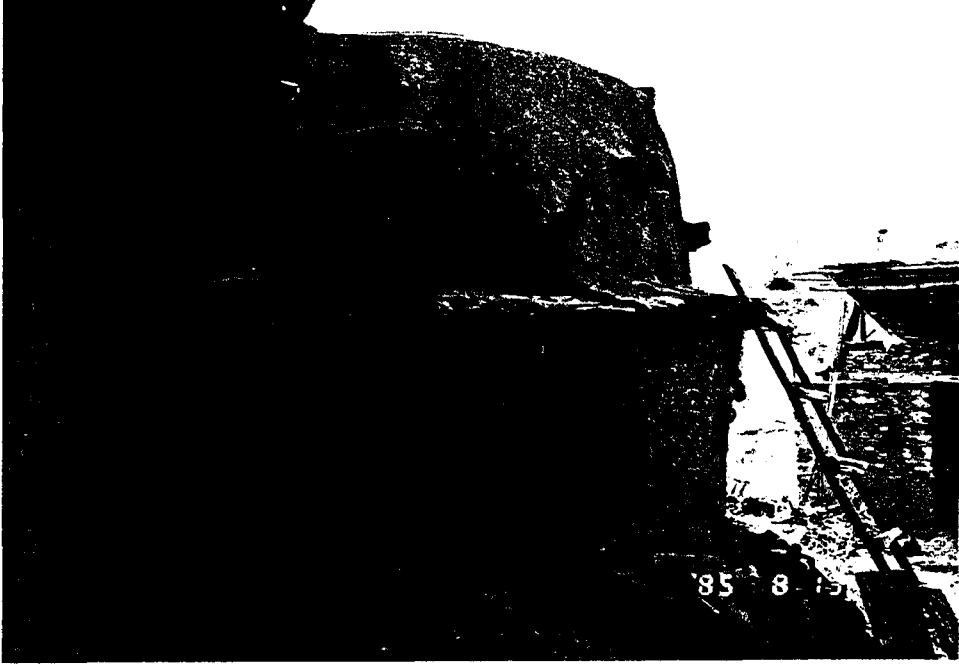


ŞEKİL:7 Mamullerin Kurutulması

2.4. Pişirim

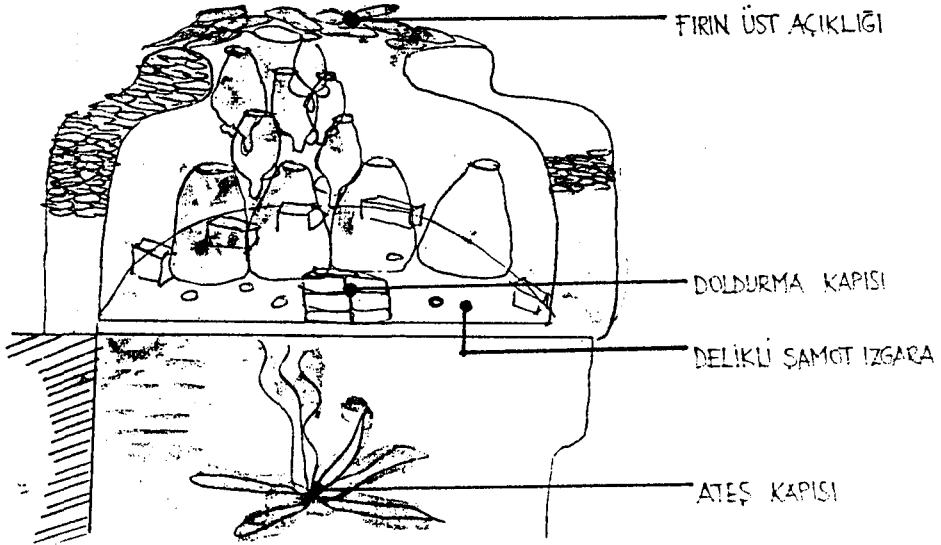
10-15 günde bir ateşlenen fırınların doldurulmasında bütün aile işbirliği halindedir. Fırının içindeki delikli ızgara üzerine çıkan bir kişi şamotlu plakaları diklemesine fırının içine yerleştirir. Mamuller birbiri üstüne ters olarak büyükten küçüğe doğru doldurulur.

Fırın ortalama üçyüzelli civarında büyüklü küçüklü mamul alır. (Şekil:8)



ŞEKİL:8 Fırının Doldurulması

Fırın, doldurma kapısının beyaz çamurdan yapılan tuğlalarla örtülüp balçık ile sıvanmasından; üst açıklığının da kırık testilerle örtülüp kapanmasından sonra ateşlemeye hazır hale gelir. (Şekil:9)



ŞEKİL:9 Fırının Pişirim Aşamasının Şematik Görünüşü

Ateşleme bölgesinde yakılabilecek en iyi ağaç cinsi ardıçtır. Ateş kapısının önünde ateşlenen odunların üzerine merkep pisliği atılarak duman çıkması sağlanır. Bu duman, ateş kapısından içeriye girerek delikli ızgaradan geçer ve mallar üzerine ulaşır. Duman sekiz saat süreyle fırın içinde dolaşır. Mamuller böylece kurumuş hem de islenmiş olur.

Bu süre sonunda kor haline gelen ardıç ağaçları, ateş bölgesine sürülür. 850-900°C civarındaki sıcaklığın sabit tutulmasını sağlamak için fırın, sürekli olarak odun ile beslenir. Üst açıklıktaki kırık testilerle örülmüş olan bölgede, mamuller üzerindeki isin gitmesi ve kırmızıya dönüşmesiyle odun atma işlemi durdurulur. Fırın içindeki ateş, çengelli tahta yardımıyla geri çekilir. Mallar soğumaya bırakılır. Pişme ve soğuma arasındaki süre ortalama yirmidört saat olarak belirlenir. Soğuyan fırından mallar, doldurma işleminin tam tersi olarak boşaltılır. Sağlam çıkan mallar pazarlanmak üzere kamyon ve traktörlere dikkatlice dizilir.

Fırındaki zayıt bazen %10, bazen %25, bazen de %0 olabilir.

2.5. Mumlama

Çömlekçi atölyelerinde üretilen bazı mamuller mumlama adı verilen bir işleme tabi tutulurlar. Bir tas içinde eritilen balmumuna, ucuna çaput bağlanmış bir sopa batırılır. Çaput üzerindeki balmumu, henüz sıcaklığını kaybetmemiş olan küplerin içine iyice sürülür ve donmaya bırakılır. Sudan etkilenmeyen mum, ayrıca içine konulan malzemenin iyi şekilde bozulmadan saklanmasını sağlar.

2.6. Gökeyüp Köyünde Killerin Hazırlanması

Manisa ili Salihli ilçesinin Karataş bucağına bağlı Gökeyüp köyünde, Dağdibi (Kocaorman) bölgesinden kırmızı kil ve Demirköprü baraj bölgesinden mika görünümlü sırtaşı (mengele) özsüz toprağı alınır. Kırmızı kil hiçbir işleme

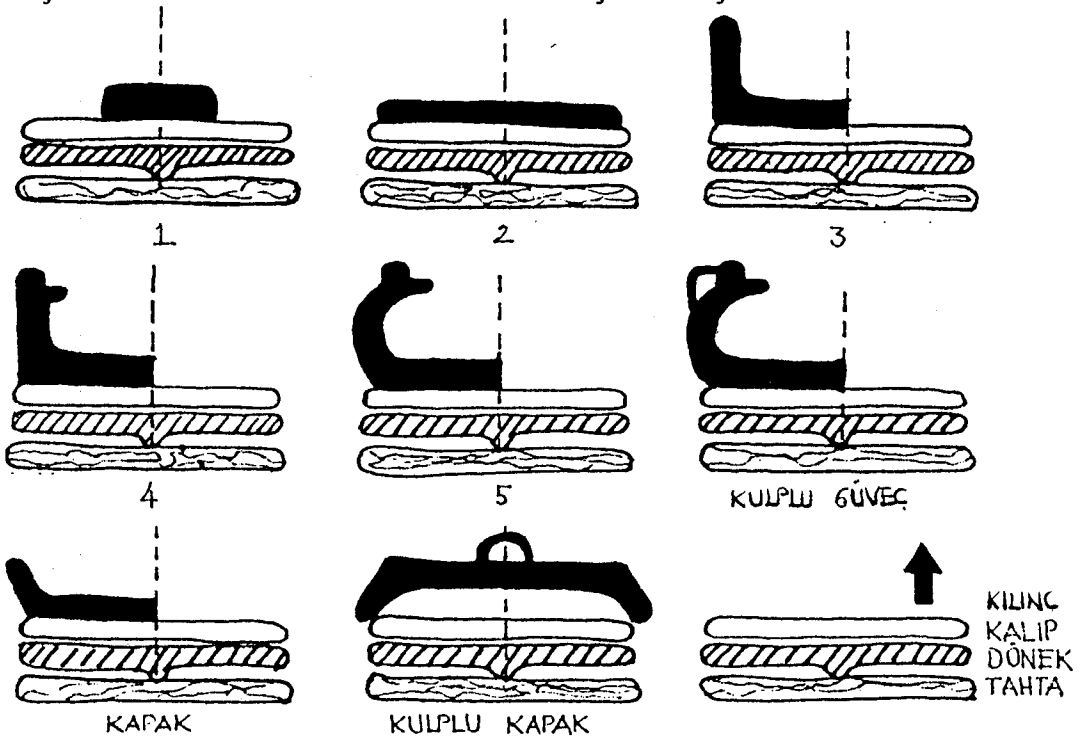
girmeden olduğu gibi kullanılır. Sırtışı ise büyük parçalar halindedir. Keser yardımıyla elma büyüklüğüne getirilen sırtışı tokaç adı verilen bir tahta yardımıyla vuru vuru öğütülür. Normal genişlikteki bir elekten elenir.

2.7. Şekillendirme ve Kurutma

Çömlek toprağının köye getirilmesi erkeklerin, çömleklerin şekillendirilmesi ise kadınların görevidir. Çok çeşitli çömlek formlarının üretildiği Gökeyüp köyünde en küçük güveç mıkri, orta küçük güveç arabaşı, orta büyük güveç kabarak, en büyük güveç sayı, dört kulplu güveç koşaf, silindir güveç tepsi, kahve kavurucu tava, su koyulan sürahi bardak, et pişirme kabı küp, yemek ve balık tabakları çekme adıyla anılır.

Şekillendirme işlemi gerçekleştirilirken değişik malzemeler kullanılır. İki buçuk ölçü kırmızı kil, iki ölçü sırtışı SU ÇÖMLEĞİ denilen bir kap içinde karıştırılarak yoğrulur. Üzerinde çömleklerin şekillendirilmelerini sağlayan, çömlek çamurundan yapılmış ve pişirilmiş olan DÖNEK kullanılır. Her hanenin kendisine özgü işaretlerinin bulunduğu ve çömleklerin şekillendirildiği pişmiş KALIP dönek üzerine yerleştirilir. Çömleğin üzerindeki gerekli düzeltmeler EL ÇAPUTU denilen eski bir kumaş parçası, ağzını ve kenarlarını düzeltmek içinse çam ağacından yapılmış KILINÇ kullanılır.(Şekil:10)

ŞEKİL:10 Dönek Üzerinde Mamullerin Şematik Şekillendirilmesi



Çömleklerin şekillendirilmesi ve kurutulması işlemi açık havada yapılır.

(Şekil:11-12)

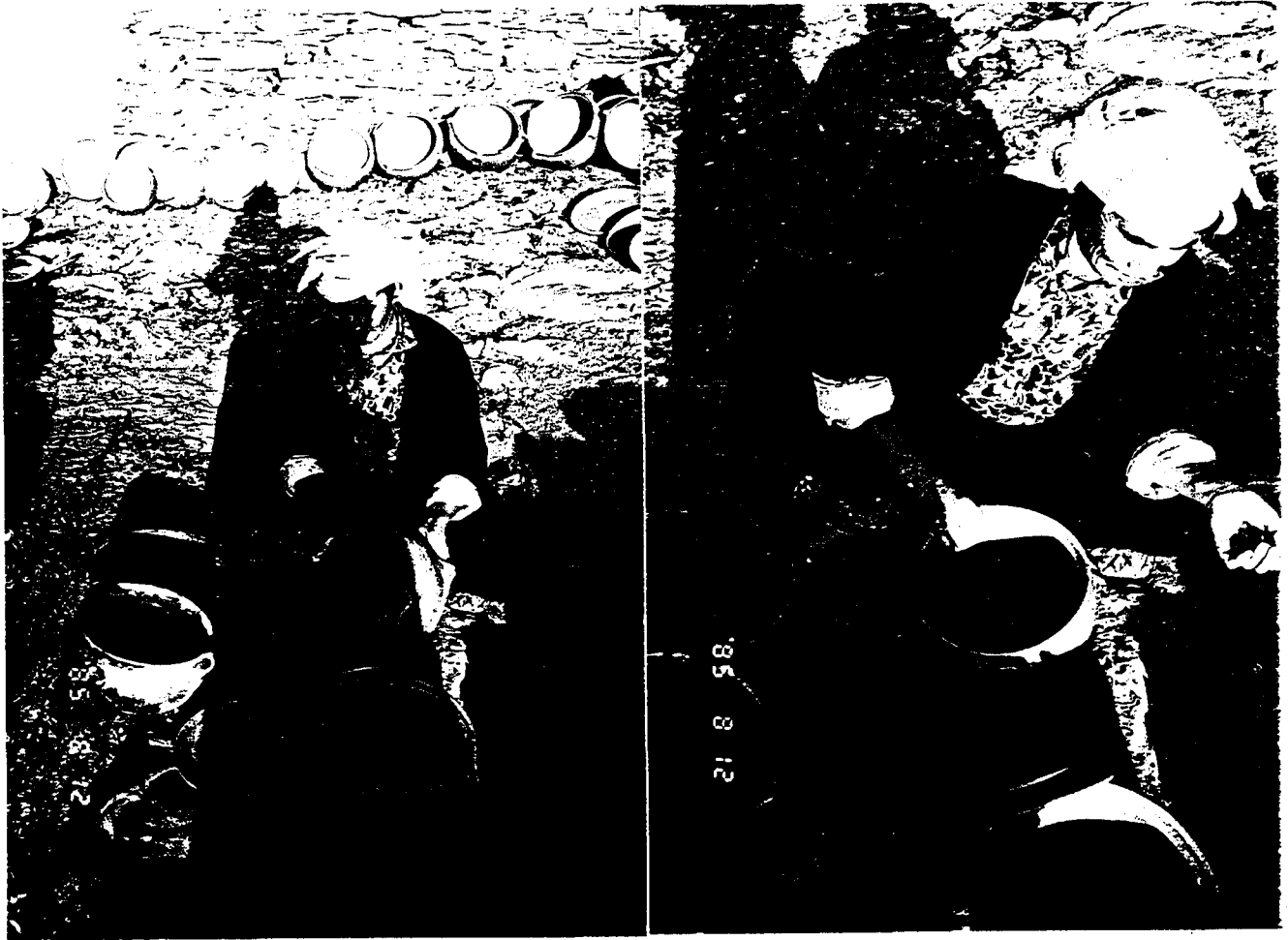


ŞEKİL:11 Çömleklerin Şekillendirilmesi

ŞEKİL:12 Çömleklerin Açık Havada Kurutulması



Deri sertliğine gelen malzemelerin birinci rötuşları el çaputuyla yapılır. Kulplarının takılması için tekrar elden geçirilir. Daha sonra güneşte kurumaya bırakılır. Bundan sonraki işlem ise sırtaşının sulandırılarak el çaputuyla çömleklerin bütün yüzeyine iyice sürülmesidir. Bu işleme halk dilinde sırlama denir. (Şekil:13)



ŞEKİL:13 Çömleklerin Rötüş ve Sırlama İşlemleri

2.8. Pişirim

Piştirilmek üzere hazır olan mamüller bir kaç hanenin biraraya gelmesi ve büyük bir açık hava ateşi yakılmasıyla son bulur. Kuru odunlar bir sıra halinde toprak üzerine yerleştirilir. (Şekil:14)



ŞEKİL:14. Pişirim İçin Odunların Sıralanışı

Odunların üzerine orta kısımdan başlayarak çömlekler dizilir. Çömlekler birbiri üzerine yığma olarak yerleştirilir. (Şekil:15)



ŞEKİL:15 Çömleklerin Odunlar Üzerine Dizilişi

Son sırada ters olarak yerleřtirilen mleklerin zerine bir sıra odun dikkatlice konur. mlek kapakları da bu odunların zerine dizilir (ŐEKİL:16)



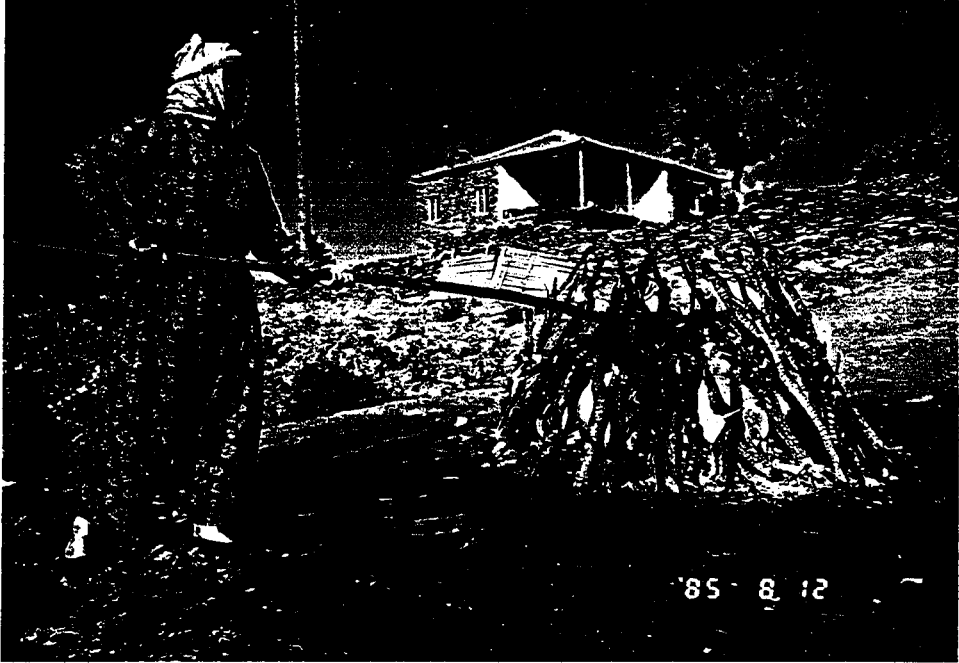
ŐEKİL:16 mlek Kapaklarının Piřirime Hazırlanıřı

Yan taraflar odunlarla beslenir ve rüzgarın geliş yönüne göre ateşlenir.
(Şekil:17)



ŞEKİL:17 Açık Havada Mamullerin Ateşlenmesi

Çömlekler üzerinde görülen renk farklılaşmalarına göre yanan odunlar kancalı sopayla yan taraflara taşınır. (Şekil:18)



ŞEKİL:18 Yanan Odunların Kancalı Sopayla Yan Taraflara Taşınması

Piřirimini tamamlayan řömlekler toprak üzerine atılmıř merkep gübresinin içine sıcaklıklarını kaybetmeden atılır. Toprađın özelliklerinden kaynaklanan yaldızlı sarı renk koyulařarak duman tütmesi bitene kadar bu gübre üzerinde bekletilir. (řekil:19)



řEKİL:19 Piřen Mamullerin Gübre Üzerinde Sođutulması

Piřen malların koyulařtırma iřlemi sadece gübre ile deđil, talař ve samanla da sađlanabilir. Yalnız en iyi neticenin gübre ile alındıđı bilinmektedir. Sođuyan mallar satıřa hazırdır. Dikkatlice kamyonlara dizilen mallar pazarlanmak üzere çeřitli merkezlere götürülür.

SONUÇ

Güzellikle faydayı birleştiren halk sanatları; bir toplumun kültürel, ekonomik, dinsel, politik düşünce ve yaşam biçimi hakkında bilgi vermesi bakımından oldukça önemlidir.

Doğanın ve içinde yaşadığı sosyal gerçekliğin yorumlayıcısı olan duyarlı kişiler için, mükemmel bir esin kaynağı olan halk sanatlarından çömlekçiliğin, özellikle Anadolu çömlekçiliğinin deney ve kültür birikiminden yararlanarak bunların çağdaş yoruma ulaştırılması tutarlı ve haklı bir yöntemdir.

Böyle bir düşünceden yola çıkarak, Ege Bölgesindeki bazı çömlek üretim yerlerinde yapılan araştırmalar, bu tezle verilmeye çalışılmış ve yok denecek kadar az olan kaynak ihtiyacını biraz olsun gidermesi açısından yararlı olacağı düşünülmüştür.

Bu tür kaynaklar yardımıyla da kendi toplumunun kültür yapısını özümseyen, ulusal değer ve özelliklerinin yer aldığı işler üretenler, o konuyla ilgilenenlerin heyecanları ve özlemleri ile bütün insanlığa ait olan evrenselliği hedefliyebilmelidirler.

KAYNAKÇA

- ALTAN, Özdemir., "Tülin Ayta ve Seramik Sanatı", Boyut Plastik Sanatlar Dergisi, (Sayı:29), İstanbul 1985
- BAKIRER, Ömür., Seramik ve Çömlekçilik, İstanbul 1978
- BRONOWSKI, Jacob (çev. A. Göker)., İnsanın Yükselişi, (V Yayınları), Ankara 1987
- CHARLESTON, J. Robert., World Ceramics, (The Hamlyn Publishing Group Limited), London 1981
- COOPER, Emmanuel., A History of Pottery, (Longman Group Limited), London 1972
- ESİN, Veli., Anadolu'nun Arkeolojisinin ABC'si, (Simavi Yayınları), İstanbul 1991

GÜNER, Güngör.,

Anadolu'da Yaşamakta

Olan İkel Çömlekçilik.

(Ak Yayınları Kültür Serisi 16/5
Grafik Sanatlar Matbaacılık),
İstanbul 1988

MELLAART, James (çev. B. ALTINOK),

Yakındoğu'nun En Eski

Uygarlıkları. (Arkeoloji ve

Sanat Yayınları Deneme,
Eleştiri, Anı Dizisi:4),
İstanbul 1988

ÖZÜDOĞRU, Şerife.,

Seramik Sanatı Tarihi Ders

Notları.(Anadolu Üniversitesi
U.G.S.Y.O.), Eskişehir 1990

RICHTER, Gisela (çev. B. MADRA),

Yunan Sanatı. (Cem Yayınevi),
İstanbul 1984

TEMİZER, Raci.,

Anadolu Medeniyetleri

Müzesi. (Dönmez Ofset),
Ankara 1975

Sadberk Hanım Müzesi. İstanbul 1989

Uygarlıklar Ülkesi Türkiye. Tokyo 1985