

“ÇALIŞMAK YA DA ÇALIŞMAMAK”: TÜRKİYE’DE KENTSEL ALANLARDA YAŞAYAN KADINLARIN İŞGÜCÜNE KATILMAMA KARARLARININ OLASI BELİRLEYİCİLERİ

Prof. Dr. Kemal YILDIRIM* Öğr. Gör. Dr. Günsel DOĞRUL**

ÖZ

Bu çalışmada Türkiye’de kentsel alanlarda yaşayan kadınların işgücüne katılmama kararlarının olası belirleyicilerinin araştırılması amaçlanmıştır. Çalışmada kadınların sosyo-demografik özellikleri ve aile yapılarını dikkate alan bir yaklaşım benimsenmiştir. Kullanılan veriler Türkiye İstatistik Kurumu tarafından hazırlanan 2003 yılı Hanehalkı Bütçe Anketinden elde edilen fert düzeyinde verilerdir. Kadınların işgücüne katılmama kararlarını etkileyen faktörlere, tüm kadınlar, evli kadınlar olmak üzere iki ayrı lojistik regresyon modeliyle bakılmıştır. Bu modellerden elde edilen bulgular medeni durumun, eşin eğitim düzeyinin, ekonomik durumun ve çocuk sayısının kadınların işgücüne katılmamalarında önemli etkenler olduğu yönündedir. Eğitim seviyesi yükseldikçe kadınlar işgücüne katılım konusunda daha istekli hale gelmektedir. Eşin eğitim seviyesi yükseldiğinde kadınların katılım olasılığının da azaldığı gözlenmiştir. Ailenin ekonomik durumu iyileştiğinde diğer bir deyişle ailenin kullanılabilir yıllık geliri arttığında ve oturlan konutun mülkiyetine sahip olunduğunda, kadın katılım konusunda istekli davranmamaktadır. Diğer taraftan hanedeki çocuk sayısı işgücüne katılmama ihtimalini arttırmaktadır. 7-18, 0-6 yaş aralığında yer alan çocukların varlığının ise sanılanın aksine kadının işgücü piyasasına katılma olasılığını arttırdığı tespit edilmiştir. Dolayısıyla, kadınların çalışmama kararında çocuğun yaş aralığı değil çocuk sayısı önem taşımaktadır.

Anahtar Kelimeler: Kadın İşgücü, İşgücüne Katılmama, Kentsel İşgücü, Türkiye, Lojistik Regresyon

“WORK OR NOT TO WORK”: POSSIBLE DETERMINANTS OF FEMALE NON-PARTICIPATION DECISIONS IN THE URBAN LABOR FORCE IN TURKEY

ABSTRACT

This study attempts to explore the factors influencing women’s decision not to enter the labour force in urban Turkey. It adopts an approach which emphasises women’s socio-demographic characteristics and their family backgrounds. The evidence comes from a Household Budget Survey for the year of 2003 conducted by the Turkish Statistical Institution. Factors underlying female labor force participation are discussed on the basis of two logistic regression models: one for the whole data set, the other for the subset of married women. The findings of the models indicate the importance of marital status, husbands’ education, economical status and the number of children as determinants of non-participation. Odds of non-participation decreases for the unmarried status. It is much more likely for single women to participate in the labour force. University and higher graduates are more willing to participate compared to less educated women. When the income situation of household improves women tend not to participate in the labor force. On the other hand, willingness to non-participate is positively affected by the number of children. The age groups of children do not keep married women from working outside the home. Therefore, it is not the age groups of children, but the number of children which affect the non-participation decision of married women.

Keywords: Female Labor, Non-Participation, Urban Labor Force, Turkey, Logit Regression

* Anadolu Üniversitesi İ.İ.B.F İktisat Bölümü, e-mail:kyildirim@anadolu.edu.tr

** Dumlupınar Üniversitesi Kütahya Melek Yüksekokulu, e-mail:gunseldogrul@yahoo.com



1. GİRİŞ

Birçok gelişmiş ülkede kadınların işgücüne katılım tercihleri oldukça yüksektir. 1998 yılında Avrupa Birliği ülkelerinde evli ve küçük çocuğu olan çiftler arasında yapılan bir araştırmada, her on çiftten sadece bir tanesinin, erkeğin aileyi geçindirdiği geleneksel aile modelini tercih ettiği anlaşılmıştır (Jau-motte, 2003).

Kadınların işgücüne katılım oranlarının yükselmesi arzu edilen bir durumdur ve bunun bir kaç sebebi vardır. Kadın katılım oranlarının piyasa başarısızlıkları ve siyasi bozulmalar nedeniyle düşük kaldığı düşünülürse, bu olumsuzlukların ortadan kalkması refah düzeyinde artışa yol açabilir. Kadının işgücüne katılımı konusu, cinsiyete dayalı eşitlik, yoksulluk, çocukların daha iyi bakım görmeleri gibi kaygıların da merkezinde yer almaktadır. Cinsiyete dayalı eşitlik ve yoksulluğun azalması kadının işgücüne katılımının artırılmasını savunmak için yeterli neden teşkil etmektedir.

Kadın işgücü arzı analizinin çatısı olarak değerlendirilebilecek zaman tahsisi (time allocation) teorisi, kadınların sadece boş zaman ve çalışmak arasında değil, boş zaman, çalışmak ve hane içinde yapılan mal ve hizmet üretimi arasında da tercih yaptıklarını kabul eder (Becker, 1965). Hane içi üretim, çocuk bakımı faaliyetini de içermektedir. Piyasaya ilave işgücü sağlamak (ve kazanç elde etmek), bu sayede elde edilecek ilave kazanç hane içinde telafi edilmesi gereken üretim kaybından daha fazla mal ve hizmet satın alabildiği sürece fayda sağlayacaktır. Hane içi üretim kadınların işgücü piyasasıyla olan zayıf bağımlı açıklamada büyük önem taşımaktadır. Çünkü geleneksel olarak, hane içi üretim erkeklerden ziyade kadınlar için piyasa üretiminin daha iyi bir alternatifi olarak değerlendirilir. Bu durumla ilişkili olarak, kadın işgücü arzının piyasa ücret esnekliği özellikle evli kadınlar için daha yüksektir (Triest, 1990). Çocuk faktörü, hane içi üretim için daha fazla fırsat sağlayarak kadın işgücü arzının ücret esnekliğini arttırmaktadır. Diğer taraftan eğitim, kadının işgücü piyasası ile olan bağımlı piyasadaki potansiyel kazancını arttırarak güçlendirmektedir. Bu nedenle dünya genelinde kadının işgücü piyasasına katılım oranındaki artış trendi, evli kadınların oranlarındaki azalma, kadın başına düşen çocuk sayısındaki azalış ve kadının eğitim seviyesindeki yükselme ile ilişkilendirilmektedir. Artan kadın katılım oranları ile ilişkilendirilen diğer faktörler arasında yeni hanehalkı teknolojilerinin yaygın hale gelmesi de sayılabilir. Çünkü söz konusu teknolojik gelişmeler kadının işgücü piyasasında daha fazla zaman harcayabilmesine ve çalışma koşullarının iyileşmesine yol açmaktadır.

Literatürde yer alan birçok çalışmada, kadınların işgücü arzının ücret oranlarındaki değişime karşı duyarlılığı tahmin edilmeye çalışılmıştır. Erkek işgücü arzı esnekliği tahmininin (ki esneklik yaklaşık olarak -0.1 olarak tahmin edilmiştir) tersine, kadın işgücü arzı ile ilgili birçok çalışmada, kadının çalışma saatleri ile ücret oranı arasında pozitif yönlü bir ilişki olduğu tespit edilmiştir. Bu nedenle, çalışan kadınlar arasında ikame etkisi gelir etkisinden daha baskındır. Halbuki çalışan kadın örneklemindeki seçicilik sapmasını (selectivity bias) kontrol altına alarak kadın işgücü arzı modelinin tahmin edildiği son dönem çalışmalarda, kadın işgücü arzı esnekliğinin (yaklaşık 0.2 olarak tahmin edilmiştir) çok da yüksek olmadığına işaret edilmektedir (Mroz, 1987; Zabel, 1993).

İşgücü katılımına ilişkin önceki çalışmalar evli kadınların işgücü arzının erkek işgücü arzına nazaran piyasa ücretine ve gelire karşı daha duyarlı olduğunu ortaya koymuştur.¹ Aile içinde kadına atfedilen geleneksel roller, ücret ve gelire olan duyarlılıkta gözlenen cinsiyet farklılığının nedenlerinden biri olabilir. Geleneklere göre, kadınlar ücretsiz aile işçisi olarak ev işlerinde çalışırlar ve boş zamanlarını da ev

¹ Detaylı bilgi için bkz; HECKMAN, 1993; KILLINGSWORTH, 1983; SORRENTINO, 1983.

işleri için harcarlar. Erkekler için ise durum oldukça farklıdır. Genellikle erkekler ailenin gelirini sağlamak ve işgücü piyasasındaki aktiviteleri yerine getirmekle sorumludurlar, tam gün çalışan işçilerdir ve boş zamanlarının büyük kısmını eğlenmek, dinlenmek için harcarlar. Kadınların piyasa dışı zamanlarını ev işi ile ikame ettikleri düşünülürse, kadınlar için ikame etkisi erkeklerle kıyaslandığında gelir etkisinden daha baskındır (Blau ve Winkler, 1998). Geçmişte yapılan bazı çalışmalar ise kadın istihdamı ve ücretleri arasında pozitif ilişkinin daha da güçlenmiş, istihdam ile kocanın geliri arasındaki negatif ilişkinin ise zayıflamış olduğunu önermektedir.²

Kadın işgücü arzında son on yılda gözlenen büyük artıştan dolayı, kadın işgücü arzının erkek işgücü arzından daha esnek olduğu yönünde bir algılama söz konusudur. Halbuki burada, böylesine bir algılamanın daha çok kadın işgücü katılım oranlarının ücretlerdeki değişime oldukça duyarlı olmasından kaynaklandığı gerçeğini önemle vurgulamak gerekmektedir. Fakat, işgücü arzının diğer bir ölçümü olan “çalışılan saatin”, kadınlar için, erkeklerdeki gibi ücret değişimine çok da duyarlı olmadığı yönünde bulgular da mevcuttur. Diğer bir ifadeyle, kadın işgücü arzı esasen, kaç saat çalışılacağı kararından ziyade çalışıp çalışmama kararı olarak ele alındığında ekonomik faktörlere karşı daha duyarlı olmaktadır (Borjas, 1996).

Gelişmiş ülkelere yönelik çalışmaların birçoğunda kadın işgücü katılımı büyük ölçüde ekonomik, coğrafi ve demografik (kadının kazancı, erkeğin kazancı, hanehalkı geliri, eğitim seviyesi, iş deneyimi, çocukların varlığı v.b. gibi) değişkenlere bağlıdır.³ Bütün bu belirleyiciler içinde yer alan çocuk değişkeni belkide kadının işgücüne katılımını açıklamada en fazla dikkati çekmeyi hak etmektedir. İşgücü arzına ilişkin literatürde, ekonomistlerin büyük bir kısmı ailevi sorumlulukların ve özellikle çocukların varlığının kadınların hem rezervasyon hem teklif edilen ücret oranlarını etkileyeceğini ve bu değişkenin kadın işgücü arzı üzerindeki etkisinin daha çok negatif olacağını tartışmışlardır.⁴ Nakamura ve Nakamura (1994), çocuğa ilişkin değişkenlerin kadının işgücüne katılımı ile ilgili ampirik çalışmaların birçoğunda açıklanabilen değişimin büyük bir kısmını açıkladığını kabul etmiştir. Bu yazarlara ait çalışmanın bulguları kadın işgücü arzına ilişkin iki ölçüt kullanıldığı için oldukça ilgi çekicidir. Bu ölçütlerden biri yıl içinde çalışılan hafta sayısı iken diğeri bir önceki yıl içinde çalışılan hafta sayısıdır. Yaş, eğitim ve medeni durum değişkenleri kontrol altına alındıktan sonra her iki ölçü için de evli ve çocuksuz kadınların evli olmayan, çocuksuz kadınlara göre işgücü piyasasına daha az oranda katıldığı sonucuna varılmıştır. Hatta evli ve çocuklu kadınların işgücü katılımının daha da düşük olduğu tespit edilmiştir.

Ayrıca, küçük yaştaki çocukların varlığının aile işgücü arzı modellerinin test edilmesinde kritik değişken olduğu tespit edilmiştir. Oldukça ilginç sayılabilecek bu çalışmalarda, kadın ve aile işgücü arzı davranışları açıklanırken çocukların varlığının etkisinin önemi vurgulanmıştır. Lundberg (1988) alternatif aile (hanehalkı) işgücü arzı davranışı teorilerini test etmek için kadının ve kocasının çalışma saatlerine ilişkin simultane (eşanlı) denklemler modelini kullanmıştır. Lundberg’in (1998) çalışmasının sonuçları, küçük yaştaki çocukların (okul öncesi) varlığının aile işgücü arzı davranışında önemli bir etkiye sahip olduğuna dikkat çekmektedir. Okul öncesi yaşta çocuklara sahip olmayan çiftler iki bağımsız birey gibi davranırlar-çalışma saatleri ortaklaşa belirlenmez-. Halbuki küçük yaşta çocuğu olan aileler, çalışma saatlerinin belirlenmesi konusunda çok güçlü pozitif yönde bir etkileşim sergilerler. Lundberg, gelecekte aile modelinin bu sonuçlar nedeniyle kesin olarak reddedilebileceği sonucuna varmıştır. Lund-

2 Ayrıntılı bilgi için bkz; JUHN and MURPHY, 1997; SMITH and WARD, 1985; MINCER, 1985

3 Detaylı bilgi için bkz; SORRENTINO, 1983; HAYGHE 1997.

4 Çocuk sahibi olmanın kadın işgücü arzı üzerindeki etkisi üzerine daha detaylı bilgi için bkz; CLEVELAND ve diğerleri, 1996; BROWNING, 1992.



berg ayrıca, kocanın ve eşin çalışma saatlerindeki simultaneliğin (eşanlılığın) sadece küçük yaştaki çocukların varlığı durumunda oluşacağını düşünmüştür. Lundberg örneğinde boş zamandan ziyade çocuk, kadın ve kocası için birlikte tüketilen önemli bir mal olarak ortaya çıkmıştır.

Cohen ve Bianchi (1999), okul öncesi yaşta çocuğa sahip olmanın ve eğitim seviyesinin yıllık çalışma saatleri üzerinde oldukça önemli sayılabilecek etkisi olduğunu savunurken, evli olma durumunun etkisinin ise önemli derecede olmadığı sonucuna ulaşmışlardır. Bu bulgu önemlidir çünkü, gelişmiş ülkelerde kadının evli olması ile istihdam seçeneği arasındaki etkileşimin düşük olacağı bilinir iken söz konusu etkileşimin gelişmekte olan ülkelerde daha yüksek olması beklenir.

Kadınların işgücü piyasasına katılma kararını etkileyen temel belirleyiciler gelişmekte olan ve gelişmiş ülkelerde aynı olmasına rağmen aile modeli ve sosyal yapı bu iki ayrı ülke grubu için tamamen farklıdır. Örneğin, gelişmekte olan bir çok ülkede aile konsepti geniş aile olarak algılanmaktadır. Gerek tüm aileyi ilgilendiren, gerekse de ailenin tek bir bireyini ilgilendiren ailevi sorunlara ilişkin herhangi bir karar tüm aile bireylerinin ortak kararı ile alınır. Eğer kadına ilişkin bir sorun söz konusu ise aile kararı uygulanması ihtimali kesinlikle yükselmektedir. Ayrıca bu tür toplumlarda, toplum ve komşular, aileyi ve özellikle kadını ilgilendiren kararların alınmasında önemli rol oynarlar. Bütün bunlar gelişmiş ülkelerde çok fazla rastlanmayan durumlardır. Gelişmekte olan ülkelere ilişkin bu gerçekler göz önünde bulundurulduğunda, bu ülkelerde söz konusu faktörlerin kadın işgücü arzı üzerindeki etkisini yansıtan oldukça az sayıda çalışma yapıldığı anlaşılmaktadır. Gelişmekte olan ülkelere ilişkin birçok çalışmada kadın işgücü arzının belirleyicileri gelişmiş ülkelerdeki belirleyicilerle aynıdır. Bazı gelişmekte olan ülkelerde kadın işgücünün dönemler arası davranışını tahmin etmeye yönelik çalışmalar yapılmıştır. Yapılan çalışmalardan birinde, iki ayrı yıl kullanılarak kadının sahip olduğu çocuk sayısının, medeni durumunun, kocanın istihdam durumunun ve ücret dışı gelirin kadının istihdamını etkilediği tespit edilmiştir (Glick ve Sahn, 2005). Böylece, gelişmekte olan ülkelere ilişkin kadın işgücü arzı analizlerinde temel demografik faktörlerin göz önünde bulundurulmamış olması, çalışmaların bir çoğunda kadın işgücü arzının belirleyicilerinin gelişmiş ve gelişmekte olan ülkelerde aynı olması sonucuna yol açmıştır. Gelişmekte olan ülkelerdeki kadınlar daha fazla dikkat hak etmektedirler çünkü kendi aileleri, toplum ve hatta kendi ülkelerinden kaynaklanan bir takım zorluklarla, engellerle karşılaşmaktadırlar. Bu tarz ayırimcılık konusunda mevcut verilerin yetersiz oluşu ve gelişmekte olan ülkelere özgü yegane gerçekler, gelişmiş ve gelişmekte olan ülkeler açısından aynı sonuçlara yol açmaktadır.

2.1. Türkiye’de Kadın İşgücü Katılımı

Türkiye’de neo klasik kuram kapsamında kadın işgücü arzının belirleyicilerini açıklayan makro ve mikro ölçekte çalışmalar söz konusudur. Fakat, kadın işgücü arzını kentsel alanlarda ele alıp inceleyen çalışmaların sayısı yeterli değildir. Yapılan çalışmaların tümü Türkiye genelinde kadın işgücü arzı verilerine dayanılarak yapılmıştır. Bu konuda yapılan çalışmaların ilkleri daha çok nüfusun ekonomik ve sosyal özellikleri verilerine dayanırken daha sonraki dönemlerde yapılan çalışmalar probit vb. gibi yöntemler kullanılarak kadın işgücü arzının belirleyicilerini tespit etmeye yönelik çalışmalar olmuştur.⁵ Türkiye’de kadın istihdamı konusunda zaman serisi analizleri yapmak seri oluşturan veri seti bulma olanaksızlığı nedeniyle mümkün olamamaktadır. Özellikle 2000’li ve 1990’lı yıllarda kentsel alanlarda kadın işgücüne yönelik alan çalışmaları yapılmıştır. Yine aynı dönemde kadının işgücüne katılımının engelleyicileri üzerine de araştırmalar yapılmaya başlanmıştır. Bu çalışmaların bulgularının bir çoğu kuram-

5 Detaylı bilgi için bkz: TAŞTI, 1996; KASNAKOĞLU ve DAYIOĞLU, 1996.

sal bulguları desteklemektedir. Kentsel alanlarda kadınları işgücü piyasasına katılmaktan alıkoyan en önemli faktör eğitim-ücret fırsat maliyeti bileşimlerinin sonucu olarak ortaya çıkan refah ençoklaştırmasıdır (TÜSİAD, 2002).

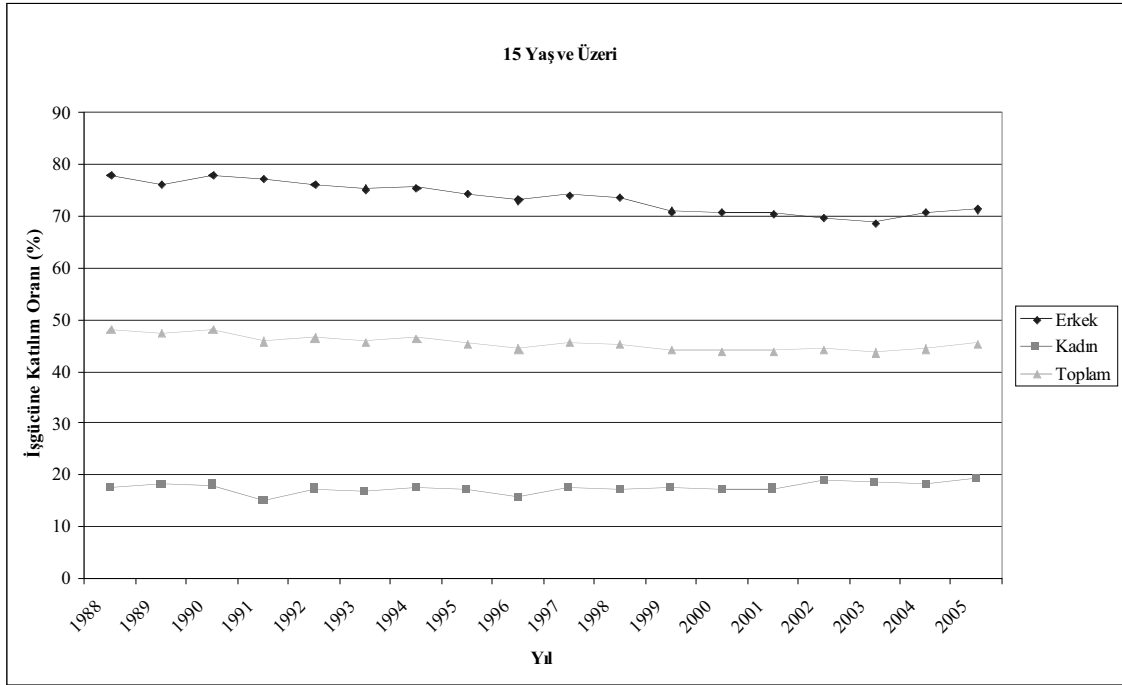
Türkiye’nin 4 büyük ilini içeren ve 1995 yılı için yapılan bir başka çalışmada, kadının aile içindeki eş ve annelik rollerinin işgücü piyasasının dışında kalmasının önemli belirleyicileri olduğuna işaret edilmiştir (Özay ve Günlük-Şenesen, 1998). Yine aynı çalışmaya göre, 1950’li yıllarda doğum oranlarında gözlenen büyük ölçüdeki düşüşün kadınların işgücüne katılımını önemli ölçüde etkilemediği gözlenmiştir. Geniş ölçüde kabul görmüş normlardan biri, çocuk bakımının kadının sorumluluğu olduğudur ve çocuk bakım kurumlarının azlığı söz konusu sonuç üzerinde önemli ölçüde etkili olmaktadır. Bekar kadınlar arasında işgücüne katılım oranının görece olarak yüksek oluşu, kadınların iş hayatına yönelik tutumlarının olumlu olduğunu önermektedir ki bu istek ev içindeki iş bölüşümü yüzünden kolaylıkla farkedilememektedir (Özay ve Günlük-Şenesen, 1998). Yine söz konusu çalışmada, kentsel alanlarda kadınların işgücüne katılmaması, ilk jenerasyondan çok sayıda göçmenin büyük şehirlerde olması ile de açıklanmaktadır.

Bir başka ampirik çalışmada Türkiye’de kadının işgücüne katılımının makro nitelikteki değişkenlere karşı doğrudan duyarlı olmayıp, mikro özellik taşıyan değişkenlerden etkilendiği sonucuna ulaşılmıştır (Özer ve Biçerli, 2003).

Kadının işgücüne katılımının zaman içindeki gelişimi incelendiğinde kadının eğitim düzeyindeki artışla beraber kentlerde çalışan kadın oranı da hızla artmaktadır. Tarımda kadının üretim faaliyetlerine katılımı çoğunlukla ücretsiz aile işçiliği şeklindedir. Sanayi-hizmet alanında ise kadının işgücüne katılımı genel olarak ücretli işçilik şeklinde olmaktadır. Eğitimin yükselmesine paralel olarak ücretlerinde yükselmesi ve diğer etkenler sanayi-hizmet alanında katılım oranlarının düzenli olarak yükselmesini sağlar.

Şekil 1 incelenerek kentsel alanlarda işgücü katılımının tarihsel gelişimi hakkında iki gözlem yapılabilir. Birincisi, katılım oranlarının kentli erkekler için önemli derecede azalırken kentli kadınların katılımının dönem boyunca düşük seviyede değişmeden kaldığı fakat 2003 yılından itibaren yükselişe geçtiğidir. İkincisi, erkek-kadın katılım farkının kentsel alanlarda oldukça fazla olduğudur.

Burada artan kadın işgücü katılımı ile ilişkilendirilen iki hoş giden gelişmeden bahsedilebilir: eğitim donanımındaki iyileşmeler ve özellikle kentlerde doğum oranlarındaki azalmalar. Kentlerdeki kadın işsizlik oranları 1988 yılında oldukça yüksek bir seviyede (%28) başlamış ve zaman içinde istikrarlı bir şekilde azalarak 2005 yılında %17’ye düşmüştür (Tunalı, 2003). Aynı dönemde kentlerde erkek işsizlik oranı %11 etrafında dalgalanma sergilemiştir. Kentli kadınların işsizlik oranlarındaki azalma cesareti kırılmış işçi etkisi sebebiyle işgücünden ayrılan kadınlarla tutarlı görünmektedir. Kentteki işgücü kompozisyonunun incelenmesi kentlerde eğitim seviyesi düşük kadınların yüksek işsizlik oranları yüzünden ümitlerini yitirerek işgücü piyasasından ayrıldıklarını, daha genç ve daha iyi eğitim seviyesine sahip kadınların ise işgücüne katıldıklarını önermektedir.



Kaynak: TÜİK, Hanehalkı İşgücü Anketi Sonuçları

Şekil 1. Kentsel Alanlarda Kurumsal Olmayan Nüfusun İşgücüne Katılım Oranları, 1988-2005

2.2. Kentlerde Yaşayan Kadınların İşgücüne Katılmaması

Genellikle, seri oluşturan veri bulma kısıtı nedeniyle probit vb. ekonometrik yöntemler kullanılarak kadın işgücü arzını belirlemeye yönelik çalışmalar sınırlı sayıdadır. 1990'lı yıllarda kadın işgücüne ilişkin büyük kentlerde gerçekleştirilen alan çalışmaları yapılmaya başlanmıştır. Bu çalışmalarda biri İstanbul, Ankara, İzmir ve Adana kentsel alan çalışmasıdır (Eyüpoğlu, Özar, Tanrıöver, 2000). Söz konusu çalışmada, kadınların büyük kentlerdeki düşük işgücü katılımının nedenleri, iş arayan kadınların koşulları ve sorunları değerlendirilerek, kadınların çalışma hayatına yükledikleri anlam ve çalışma hayatı ile ilgili tutum ve düşünceleri sergilenmiştir. Yazarların elde ettiği bulgulara göre, kentlerde kadınların çalışmaya ara verme nedenleri arasında evlenmek ilk sırayı, çocuk sahibi olmakta ikinci sırayı almaktadır. Kentlerde çocuksuz aile modeli söz konusu değildir ve kadınların çalışma yaşamını terk kararında çocuk sayısından çok, çocuğun varlığı önem taşımaktadır. Kentlerde kadın işgücünün ortalama eğitim seviyesinin düşük olması, kadınların işgücü piyasasında elde edebileceği gelirin düşük olmasına neden olmaktadır. Çocuk bakımını kolaylaştıracak kreş ve yuvaların azlığı, mevcut olanların ise ya belli kurumsal işyerleriyle bağlantılı ya da çok pahalı özel kurumlar olmaları, kadınların çalışma yaşamına katılımında diğer bir önemli engeldir. Diğer bir deyişle, çocuk bakımının ücretli olarak karşılanması dışarıda çalışmanın fırsat maliyetini arttırmaktadır.

Bir önceki paragrafta bahsedilen çalışmada, kadınları işgücünden uzaklaştıran nedenler arasında yer alan çalışma koşulları ve kültürel etkenlerin de küçümsenemeyecek boyutlarda olduğu anlaşılmaktadır. Eğitimsiz ya da vasıfsız kesimin bulabildiği işlerdeki koşulların kötülüğü, iş ilişkilerinde yaşanan sorunlar ve taciz ortamı, ailenin bütçesi için zorunlu olmadıkça bu kesimin çalışma hayatına katılmamasına neden olmaktadır. Eğitim seviyesi yükseldikçe iş seçme olanakları daha yüksek olacağı için, eğitim-

li kesimin katılım oranı daha yüksek gerçekleşmektedir. Eyüpoğlu vd (2000), özellikle teknolojinin hızla geliştiği ve meslek içi ayrımcılığın bulunduğu sektörlerde, kadınların iş piyasasına katılımdaki süreksizliğinin, kadınların edindikleri iş deneyimlerini güncellemelerini engellediğine, çalışma hayatına tekrar katılım kararı aldıklarında bıraktıkları işlerdeki statülerinin koruyamamalarına neden olduğuna işaret etmektedir. Bu durum, sıkça kadınların çalışmayı bırakmasına sebep olmaktadır. Yine aynı çalışmada, erkeklerin aile reisi konumunun kadınların çoğunluğu tarafından kabul edilmekte olduğu ve büyük çoğunlukla kadınların çalışma hayatına katılımlarına evin erkek reisinin olumlu bakmadığı bulgusuna da rastlanmaktadır.

Geleneksel olarak, kadın işgücü katılımına ilişkin çalışmalarda katılımcılar, yani istihdam edilenler ve işsizler üzerinde durulmaktadır. Bu çalışmada, Özay ve Günlük Şenesen’in daha önce 1995 yılı için yapmış oldukları çalışmada olduğu gibi, kadınların kentlerde işgücüne katılmama yani ev hanımı olma kararlarını etkileyen faktörler üzerinde durulacaktır.

Çalışmanın ekonometrik analiz bölümünde 2003 yılına ilişkin verilerle çalışıldığı için söz konusu yılda gerçekleşen işgücü katılım değerlerinden ayrıca bahsetmek gerekmektedir. 2003 yılında 15 yaş ve üzeri kadınların kentlerde işgücü piyasalarına katılım oranı yüzde 18,5 iken, erkeklerde işgücüne katılım oranı yüzde 68,9 olarak gerçekleşmiştir (TÜİK, 2003). Halbuki işsizlik oranları kadın ve erkekte birbirine yakın değerler arz etmektedir. 2003 yılı Hanehalkı İşgücü Anketi sonuçlarına göre 15 yaş üzeri kentli erkekler arasında işsizlik oranı yüzde 12,6 iken aynı yaş aralığındaki kentli kadınlar arasında yüzde 18,3 olarak gerçekleşmiştir. Bu nedenle, erkeklerle karşılaştırıldığında düşük işgücü katılım oranı ve erkeklerin seviyesine yaklaşan işsizlik oranı kadınlar için kentsel alanlarda gözlenen tipik bir durumdur.

Şekil 2’de gözlenen yaşa göre katılım oranları, hayat döngüsünün (life-cycle) kadın işgücü katılımı üzerindeki etkisini yansıtmaktadır. 2003 yılı için yaş grupları itibariyle kadın işgücü katılım oranı eğrisine bakıldığında, uluslararası literatürde kaydedilen “M” biçiminde bir profil gözlenmemektedir.⁶ Şekil 2’de ülkemizde kentlerde çalışan kadınların işgücü piyasasına erken yaşta girdiği, katılımın 20-24 yaş grubunda zirveye ulaştığı ve ardında da düşüş eğilimine geçtiği görülmektedir. Evlendikten ve çocuk sahibi olduktan belli bir süre sonra işgücü piyasasından ayrılan kadınlarımız çoğunlukla işgücü piyasasına dönmemektedir.

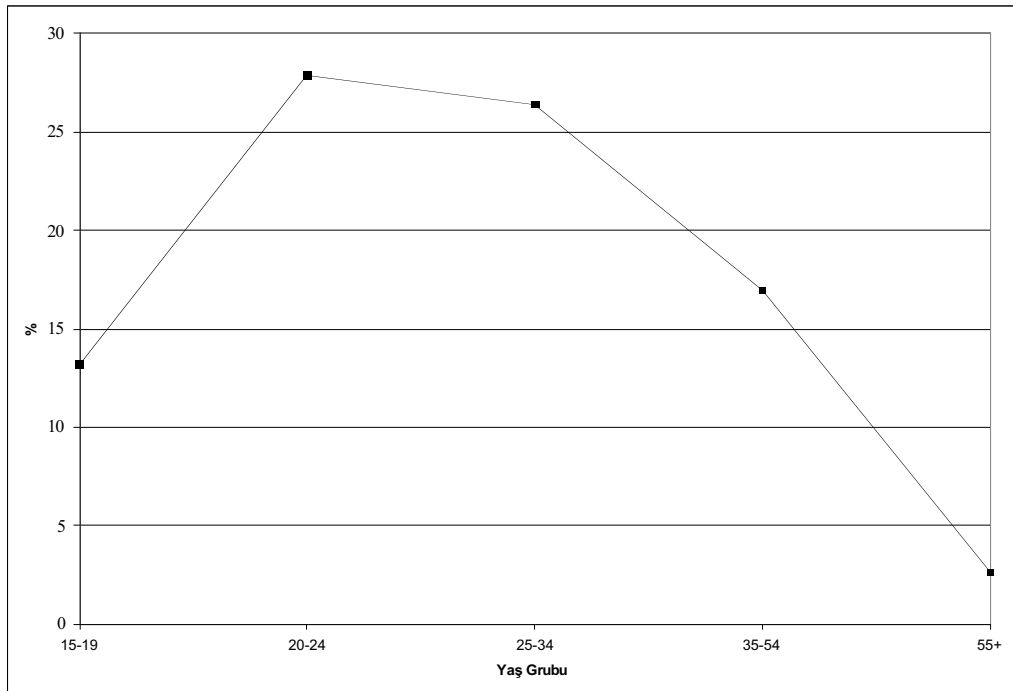
Tablo 1 medeni durum ve eğitim seviyesinin işgücüne katılım üzerindeki etkisinin önemli olduğunu ortaya koymaktadır. Bekar kadınların katılım oranı yüzde 32 iken evli kadınların katılım oranı sadece yüzde 15 değerindedir. Daha da fazlası, formel eğitime sahip olmayan kadınlar arasında katılım oranı yüzde 12’dir. Katılım oranı eğitimle birlikte yükselen bir seyir izlerken üniversite mezunları için yüzde 69 değerine ulaşmaktadır. Diğer taraftan işsizlik oranı hem medeni duruma göre hem de eğitim seviyelerine göre önemli ölçüde farklılık sergilemektedir. Eğitimsiz kadınlar için işsizlik oranı yüksek iken yükselen eğitim seviyesiyle birlikte azalan bir trend izlemektedir.

⁶ Özellikle sanayileşmiş ülkelerde kadınların işgücüne katılımına yaş grupları itibariyle bakıldığında M biçiminde bir eğri çizildiği görülmektedir. M eğrisinin iki zirvesine 20’li ve 40’li yaşların sonuna doğru erişilmektedir. Evlilik, çocuk sahibi olma vb. nedenlerden dolayı işgücü piyasasından çekilen kadınların bir bölümü daha ileriki yaşlarda tekrar çalışma hayatına dönmektedir. Türkiye’deki araştırma bulguları ve istatistikler M modeli katılımın Türkiye için çok da geçerli olmadığına işaret etmektedir. M modeli katılım profilinin Türkiye için çok da geçerli olmadığı bulgusunu destekleyen bir çalışma için bkz. KORAY, 1993; ÖZBAY, 1994.

Tablo 1. Medeni Durum ve Eğitim Seviyelerine Göre Kadınlarda İstihdam (%), 2003

Durum	Evli	Hiç Evlenmedi	İlkokul	Ortaokul	Lise	Üniversite
İstihdam Edilen	12,7	23,7	9,7	14	22	59
İşsiz	7	12	2	8	6	10
İKO	14,5	32	11,8	17,5	25	69
İşsizlik Oranı	11,9	26,1	17,3	20,7	22	15

Kaynak: TÜİK, Hanehalkı İşgücü İstatistikleri, 2003


Şekil 2. Kentsel Alanlarda Yaş Gruplarına Göre Kadınların İşgücü Katılım Oranları, 2003

Kaynak: TÜİK, Hanehalkı İşgücü İstatistikleri, 2003

3. VERİLER VE İZLENEN YÖNTEM

Türkiye’de kentsel alanlardaki kadınların işgücüne katılmama kararlarının belirleyicilerini araştırmak amacıyla ekonometrik tahminler yapılmıştır. Kadınların sosyo-demografik özellikleri ve aile yapılarını dikkate alan bir yaklaşım izlenmiştir. Kullanılan veriler Türkiye İstatistik Kurumu’na (TÜİK) ait 2003 yılı Hanehalkı Bütçe Anketinden elde edilmiştir. Kadınların işgücü piyasasına katılmama kararlarının gerisinde yatan nedenlere 15-65 yaş aralığındaki kadınlar için iki ayrı “lojistik” regresyon modeliyle bakılmıştır.

2003 Hanehalkı Bütçe Anketi’nin örnekleme ülke genelinde, kırsal ve kentsel yerleşim yerleri ile 12-19 coğrafi bölge düzeyinde analiz yapmaya izin verecek şekilde tasarlanmıştır. Türkiye Cumhuriyeti sınırları içinde bulunan tüm yerleşim yerleri kapsama dahil edilmiştir. Bu yerleşim yerleri Devlet Planlama Teşkilatı tarafından belirlenen ve kurumun diğer anket çalışmalarında da kullanılmakta olan kent-kır tanımını dikkate alınarak 2 tabakaya ayrılmıştır.⁷

Kentsel alanlarda yaşayan 18278 hane seçilerek bu hanelerde yaşayan 15-65 yaş arası 19972 kadın incelenerek tüm kadın popülasyonunun sosyo-demografik özelliklerinin ve aile içi statülerinin işgücü piyasası ile olan bağlantıları tahmin edilmiştir.

Geleneksel olarak kadının işgücüne katılımı konulu çalışmalarda istihdam edilen ve iş arayanların toplamının oluşturduğu katılımcılar üzerinde durulmaktadır. Burada da ilk olarak, işgücü piyasasında yer alan kadınlar işbaşı yapabileceği halde iş aramayan kadınlardan ayırt edilmiştir. Veri setinin uygunluğuna bağlı olarak iş aramayanlar, ev hanımı, öğrenci, emekli, mevsimlik çalışan, irad sahibi, hastalık vb. nedenlerle çalışamaz durumda olanlar ile ailevi ve kişisel nedenlerle iş aramayan kadınların işgücü dışında kaldığı kabul edilmiştir. Anket ayında çalışıyor durumda olan ve iş arayan kadınlar ile 15 gün içinde işbaşı yapacak olan kadınlar katılımda bulunan kadınların sayısını oluşturmaktadır. Daha sonra, öğrenci, emekli, mevsimlik çalışan, irad sahibi ve hastalık gibi sebeplerle çalışamaz durumda olanlar veri setinden çıkarılmıştır. Diğer bir deyişle, ev hanımı olduğunu beyan eden kadınların toplamının işgücüne katılmayan kadınların toplamını oluşturduğu kabul edilmiştir. Anket sonuçlarına göre 15-65 yaş arasındaki kadınların %19’u işgücünde iken %81’i işgücüne katılmamıştır.

Kentsel alanlarda kadının işgücü piyasasına katılımına ve katılmamasına ilişkin verilen ön bilgilere ve bulgulara dayanarak, eş ve anne olarak aile içindeki dominant rollerini gözönünde bulundurularak kadının işgücüne katılmamasının kişisel özelliklerinden, aile içindeki statüsünden ve ekonomik ortamdan etkilenebileceği farzedilmiştir.

Kişisel özellikler yaş, eğitim seviyesi ve yaşanılan bölgeyi içermektedir. Kadının aile içindeki pozisyonu ise medeni durum, çocuk sayısı, çocukların yaş durumu, kocanın eğitim durumu, kreşe devam eden ferdin olması ve hanehalkı büyüklüğü ile birlikte düşünülmüştür. Ekonomik ortam ise ailede çalışan fert sayısı, bağımlılık oranı (ailedeki çalışan fert sayısının aile hanehalkı büyüklüğüne oranı), hanehalkının yıllık kullanılabilir toplam gelir düzeyi, oturlan konutun mülkiyetine sahip olunması, hanede paralı öğretime devam eden ferdin olması ve borcun veya taksidin olması gibi faktörlerle ilişkilendirilmiştir.

⁷ Buna göre kentsel yerler: nüfusu 20001 ve daha fazla olan yerleşim yerleri, kırsal yerler ise nüfusu 20000 ve daha az olan yerleşim yerleri olarak tanımlanmıştır. AB normlarına uyum çalışmaları kapsamında tahmin üretilmesi önerilen İstatistik Bölge birimleri Sınıflaması (NUTS) sisteminin 2002 anketinin örnekleme yapısının oluşturulması aşamasının henüz resmîyet kazanmamış olmasından dolayı yıllık anket sonuçlarından Türkiye, kent, kır düzeyinde tahmin üretilmiştir. Üç yıllık anket sonuçlarının toplanmasıyla da 7 coğrafi bölge ve 19 il merkezi düzeyinde tahmin üretilmesi hedeflenmiş ve 2002 yılı uygulanmasına başlanmıştır. 2003 Hanehalkı Bütçe Anketi’nin alan uygulaması örnekleme planı değiştirilerek NUTS Düzey iki bazında tahminler elde edilmesini sağlayacak şekilde 1 Ocak 2003 tarihinde başlamıştır. Bu çalışmada sadece kentsel alanlarda işgücüne katılım incelendiğinden NUTS-Düzey Bir, yani 12 coğrafi bölge kodu kullanılmıştır..

Aşağıdaki tabloda (Tablo 2) açıklayıcı değişken seti ve değişkenlerin beklenen işaretleri literatürde daha önceden yapılan çalışmaların ışığında belirlenmiştir. İkili değer (0 ve 1) alan bağımlı değişken “iş-gücü piyasasına katılmamayı” belirleyen faktörlerin etkileri “Binary Lojistik Regresyon Modeli” vasıtasıyla tahmin edilmeye çalışılmıştır. Bağımsız değişkenlerden eğitim, yerleşik olunan coğrafi bölge ve çocukların yaş aralığı gibi değişkenler kukla olarak kullanılmıştır. Her bir kukla değişken veya onun alt kategorileri için 0 ve 1 gibi iki değer alabilen kukla değişkenler tanımlanmıştır.

Tablo 2. Açıklayıcı Değişkenler

Yaş	YAS (+)
Medeni durum	
Evli	EVLI (+)
Bekar	BEKAR (-)
Hanehalkı büyüklüğü	HHB (?)
Yerleşik olunan bölge	
İstanbul	TR1 (?)
Batı Marmara	TR2 (?)
Ege	TR3 (?)
Doğu Marmara	TR4 (?)
Batı Anadolu	TR5 (?)
Akdeniz	TR6 (?)
Orta Anadolu	TR7 (?)
Batı Karadeniz	TR8 (?)
Doğu Karadeniz	TR9 (?)
Kuzeydoğu Anadolu	TRA (?)
Ortadoğu Anadolu	TRB (?)
Kadının eğitim seviyesi	
Okur yazar olup bir okul bitirmede	EGIT2 (+)
İlkokul	EGIT3 (+)
Ortaokul, orta dengi meslek	EGIT45 (-)
Lise, lise dengi meslek	EGIT67 (-)
2 yıllık yüksekokul	EGIT8 (-)
4 yıllık yüksekokul, fakülte	EGIT9 (-)
Yüksek lisans, fakülte	EGIT10 (-)
Kocanın eğitim seviyesi	
Okur yazar olup bir okul bitirmede	OKYAZ (+)
İlkokul	ILKOKUL (+)
Ortaokul, orta dengi meslek	ORTA (-)
Lise, lise dengi meslek	LISE (-)
2 yıllık yüksekokul	İKİYİLİK (-)
4 yıllık yüksekokul, fakülte	DORTYILI (-)
Yüksek lisans, fakülte	YUKLISAN (-)
Çocuk sayısı	COCUK_1 (+)
Çocukların yaş grupları	
0-6 yaş	COCUK06 (+)
7-18 yaş	COCUK718 (-)
Hanede çalışan fert sayısı	CALISF_1 (+)
Bağımlılık oranı (CALISF_1/HHB)	BORANI (+)
Hanehalkının yıllık kullanılabilir (Harcanabilir) geliri	YILKULGE (+)
Oturulan konutun mülkiyetine sahip olunması	EVSAHIBI (+)
Hanenin borç ya da taksidinin olması	BORCUVAR (-)
Kreşe devam eden ferdin olması	KRESVAR (-)
Paralı öğrenim yapan fert olması	PAROKVAR(-)

*:parantez içinde yer alan işaretler etkinin beklenen yönünü ifade etmektedir.

Not:Yapay değişken tuzağına düşmemek için dışarıda bırakılan kategoriler: Yerleşik olunan bölge: Güneydoğu Anadolu (TRC), Kadının Eğitim seviyesi: Okuma yazma bilmeyen, Eşin eğitim seviyesi: Okuma yazma bilmeyen, Çocuk yaş grubu: 18 yaş ve üzeri.

4. TANIMLAYICI İSTATİSTİKLER

Çalışmadaki örneklem 15-65 yaş arası kadınları içermektedir. İşgücüne katılanların yaş ortalaması 31,3 iken katılmayanların ortalaması 36,5’dir. Bu durum katılımda bulunmayanların ortalama yaş seviyesinin katılımda bulunanlardan neredeyse 5 yaş daha fazla olduğuna işaret etmektedir (Tablo 3.1). Evli kadınların yaş ortalaması 37,2 iken işgücünde olmayan evli kadınların yaş ortalamasının işgücünde olan evli kadınların yaş ortalamasına neredeyse eşit olduğu gözlenmektedir (Tablo 3.2).

Hanehalkının yıllık kullanılabilir gelir düzeyi işgücünde olan kadınlar için ortalama 14 milyar TL iken işgücüne katılmayan kadınlarda ise ortalama hanehalkı yıllık kullanılabilir gelir yaklaşık 10 milyar TL’dir (Tablo 3.1). Evli kadınlar için ise yıllık kullanılabilir gelir düzeyi işgücünde olan kadınlar için ortalama 15 milyar iken işgücünde olmayan evli kadınlar için 10 milyar olarak tespit edilmiştir (Tablo 3.2).

İşgücüne katılmayan kadınların çoğunluğu (yaklaşık %79’u) evli iken bu oran işgücünde yer alan kadınlar için %50’ye düşmekte işgücünde yer almayan kadınlar için ise % 87’ye çıkmaktadır (Tablo 3.3). Kadınlar ortalama olarak yaklaşık 4,6 aile ferdinden oluşan çekirdek aile tipinde yaşamaktadır (Tablo 3.1). Bu bulgu aynı zamanda evli kadınlar için ortalama çocuk sayısı ile de desteklenmektedir. Evli olup işgücüne katılmayan kadınlar ortalama olarak (2,11) işgücüne katılan kadınlardan daha fazla sayıda çocuğa (1,78) sahiptir (Tablo 3.2). İşgücünde olan evli kadınların büyük bir yüzdesi (%85) 7-18 yaş grubu çocuğa sahip iken %15’i okul öncesi çağda çocuğa sahiptir (Tablo 3.8). Oysaki işgücünde olmayan kadınlar 0-6 yaş grubu çocuğa işgücünde olan kadınlardan daha fazla oranda (%17) sahiptir (Tablo 3.8). Çocuğun yaşı görüldüğü üzere kadının katılımını konusunda oldukça belirleyicidir. Okul çağına gelmiş çocuklar anneye ev içi işlerinde yardımcı olabilecek yaşta oldukları için kadının ev dışı işlerde çalışabilme olasılığı artmaktadır.

Eğitim seviyesi ise genellikle oldukça düşüktür. İşgücüne katılmayan kadınların %53,7’si ve işgücüne katılan kadınların %29,5’i en fazla ilkokul eğitimi almıştır (Tablo 3.4). İşgücünde olan evli kadınların %41’i eşlerin ise %46,4’ü en fazla ilkokul eğitimi almıştır (Tablo 3.5 ve Tablo 3.6). İşgücünde olmayan evli kadınların ise %76,2’si eşlerin ise %66’sı en fazla ilkokul eğitimi almıştır (Tablo Tablo 3.5 ve Tablo 3.6). Bulgulardan anlaşılacağı üzere, işgücünde olan ve olmayan evli kadınlar ile eşleri arasındaki eğitim seviyesi farkı bulunmaktadır.

İşgücüne katılan kadınların büyük bir kısmı Ege (%16,4), İstanbul (%15,8), Akdeniz (%13,9) ve Batı Anadolu (%12,4) bölgelerinde yerleşik durumda iken en düşük kadın katılım oranı Kuzeydoğu Anadolu bölgesinde gerçekleşmiştir. İşgücünde yer almayan kadınların bölgelere göre dağılımına bakıldığında ise en yüksek katılmama sırasıyla İstanbul, Akdeniz, Ege ve Güneydoğu Anadolu bölgelerinde yer almaktadır (Tablo 3.7).



Tablo 3.1. Tanımlayıcı İstatistikler (Tüm Kadınlar)

Ortalama ve Standart Sapma Değerleri

Değişken	Toplam		İşgücünde		İşgücünde olmayan	
	Ort. ve Std. Sapma	Min. ve Max.	Ort. ve Std. Sapma	Min. ve Max.	Ort. ve Std. Sapma	Min. ve Max.
YAS	35,34 (11,30)	15 65	31,27 (10,42)	15 65	36,52 (11,27)	15 65
HHB	4,61 (2,10)	1 22	4,37 (1,82)	1 20	4,68 (2,18)	1 22
CALISF_1	1,24 (0,91)	0 8	1,90 (1,07)	0 8	1,04 (0,75)	0 7
COCUK_1	2,18 (1,59)	0 13	2,09 (1,45)	0 10	2,20 (1,63)	0 13
YILKULGE	1,1E+10 (1,171E+10)	1,0E+09 4,1E+11	1,4E+10 (1,372E+10)	1,0E+09 2,1E+11	1,0E+10 (1,092E+10)	1,0E+09 4,1E+11
BORANI	0,29 (0,21)	0 1	0,47 (0,25)	0 1	0,23 (0,16)	0 0,86
N:	19972		4566		15406	

Not: Parantez içindeki değerler standart sapma değerleridir.

Tablo 3.2. Tanımlayıcı İstatistikler (Evli Kadınlar)

Ortalama ve Standart Sapma Değerleri

Değişken	Toplam		İşgücünde		İşgücünde olmayan	
	Ort. ve Std. Sapma	Min. ve Max.	Ort. ve Std. Sapma	Min. ve Max.	Ort. ve Std. Sapma	Min. ve Max.
YAS	37,17 (10,31)	15 65	36,67 (8,98)	17 65	37,25 (10,52)	15 65
HHB	4,54 (2,02)	1 22	4,18 (1,67)	1 17	4,60 (2,07)	1 22
CALISF_1	1,20 (0,83)	0 8	2,08 (0,93)	0 8	1,06 (0,72)	0 7
COCUK_1	2,06 (1,48)	0 13	1,78 (1,25)	0 10	2,11 (1,51)	0 13
YILKULGE	1,1E+10 (1,196E+10)	1,0E+09 4,1E+11	1,5E+10 (1,562E+10)	1,0E+09 1,9E+11	1,0E+10 (1,111E+10)	1,0E+09 4,1E+11
BORANI	0,28 (0,19)	0 1	0,54 (0,23)	0 1	0,24 (0,15)	0 0,86
N:	15672		2257		13415	

Not: Parantez içindeki değerler standart sapma değerleridir.

Tablo 3.3. Medeni Durum

Medeni Durum	Toplam		İşgücünde		İşgücünde olmayan	
	Kişi Sayısı	%	Kişi Sayısı	%	Kişi Sayısı	%
Hiç evlenmedi	3163	15,8	1970	43,1	1193	7,7
Evli	15672	78,8	2257	49,4	13415	87,1
Birlikte yaşıyor	5	0,0	1	0	4	0
Eşi Öldü	728	3,6	119	2,6	609	4
Boşandı	283	1,4	172	3,8	111	0,7
Ayrı yaşıyor	121	0,6	47	1,0	74	0,5
Toplam	19972	100,0	4566	100	15406	100

Tablo 3.4. Kadınların Eğitim Durumu

Eğitim Seviyesi	Toplam		İşgücünde		İşgücünde olmayan	
	Kişi Sayısı	%	Kişi Sayısı	%	Kişi Sayısı	%
Okur yazar değil	2508	12,6	220	4,8	2288	14,9
Okur-yazar olup bir okul bitirmedi	1149	5,8	158	3,5	991	6,4
İlkokul mezunu	9628	48,2	1349	29,5	8279	53,7
İlköğretim	467	2,3	194	4,2	273	1,8
Ortaokul	1516	7,6	284	6,2	1232	8,0
Orta dengi meslek	48	0,2	10	0,2	38	0,2
Lise	2947	14,8	1076	23,6	1871	12,1
Lise dengi meslek	485	2,4	265	5,8	220	1,4
İki yıllık yüksekokul	331	1,7	252	5,5	79	0,5
Dört yıllık yüksekokul, fakülte	851	4,3	720	15,8	131	0,9
Yüksek lisans,doktora	42	0,2	38	0,8	4	0
Toplam	19972	100	4566	100	15406	100

**Tablo 3.5. Evli Kadınların Eğitim Durumu**

Eğitim Seviyesi	Toplam		İşgücünde		İşgücünde olmayan	
	Kişi Sayısı	%	Kişi Sayısı	%	Kişi Sayısı	%
Okur-yazar değil	2114	13,5	160	7,1	1954	14,6
Okur-yazar olup bir okul bitirmedi	904	5,8	94	4,2	810	6,0
İlkokul Mezunu	8519	54,4	936	41,5	7583	56,5
İlköğretim	56	0,4	2	0,1	54	0,4
Ortaokul	1247	8	142	6,3	1105	8,2
Orta dengi meslek	40	0,3	4	0,2	36	0,3
Lise	1801	11,5	295	13,1	1506	11,2
Lise dengi meslek	295	1,9	107	4,7	188	1,4
İki yıllık yüksekokul	183	1,2	115	5,1	68	0,5
Dört yıllık yüksekokul, fakülte	489	3,1	381	16,9	108	0,8
Yüksek lisans,doktora	24	0,2	21	0,9	3	0
Toplam	15672	100	2257	100	13415	100

Tablo 3.6. Eşlerin Eğitim Durumu

Eğitim Seviyesi	Toplam		İşgücünde		İşgücünde olmayan	
	Kişi Sayısı	%	Kişi Sayısı	%	Kişi Sayısı	%
Okur-yazar değil	461	2,9	237	1,9	224	7,4
Okur-yazar olup bir okul bitirmedi	479	3,1	308	2,5	171	5,6
İlkokul mezunu	7399	47,2	5657	46,4	1742	57,5
İlköğretim	1	0	1	0	0	0
Ortaokul	1940	12,4	1611	13,2	329	10,9
Orta dengi meslek	73	0,5	61	0,5	12	0,4
Lise	2536	16,2	2252	18,5	284	9,4
Lise dengi meslek	707	4,5	615	5,0	92	3,0
İki yıllık yüksekokul	359	2,3	310	2,5	49	1,6
Dört yıllık yüksekokul, fakülte	1184	7,6	1063	8,7	121	4,0
Yüksek lisans,doktora	88	0,6	82	0,7	6	0,2
Toplam	15227	100	12197	100	3030	100

Tablo 3.7. Yerleşik Olunan Bölge

Bölge Kodları	Toplam		İşgücünde		İşgücünde olmayan	
	Kişi Sayısı	%	Kişi Sayısı	%	Kişi Sayısı	%
TR1 (İstanbul)	2703	13,6	721	15,8	1982	12,9
TR2 (Batı Marmara)	1070	5,4	302	6,6	768	5
TR3 (Ege)	2684	13,4	747	16,4	1937	12,6
TR4 (Doğu Marmara)	1797	9	442	9,7	1355	8,8
TR5 (Batı Anadolu)	2259	11,3	566	12,4	1693	11
TR6 (Akdeniz)	2582	12,9	634	13,9	1948	12,6
TR7 (Orta Anadolu)	1169	5,9	127	2,8	1042	6,8
TR8 (Batı Karadeniz)	1360	6,8	307	6,7	1053	6,8
TR9 (Doğu Karadeniz)	819	4,1	289	6,3	530	3,4
TRA (Kuzeydoğu Anadolu)	444	2,2	63	1,4	381	2,5
TRB (Ortadoğu Anadolu)	1014	5,1	152	3,3	862	5,6
TRC (Güneydoğu Anadolu)	2071	10,4	216	4,7	1855	12,0
Toplam	19972	100	4566	100	15406	100

Tablo 3.8. Çocukların Yaş Aralığı

Yaş Grupları	Toplam		İşgücünde		İşgücünde olmayan	
	Kişi Sayısı	%	Kişi Sayısı	%	Kişi Sayısı	%
0-6 Yaş	1958	15	203	8	1755	17
7-18 yaş	11048	85	2400	92	8648	83
Toplam	13006	100	2603	100	10403	100

5. TAHMİN SONUÇLARI

Aşağıda sırasıyla kadınların işgücü katılım tercihine ilişkin ekonometrik model sonuçları verilmiştir. İkili değer alan işgücüne katılmayanların (non-participants) bağımsız değişken olarak kullanıldığı, biri tüm kadınlar diğeri evli kadınlar için, 2 ayrı lojistik regresyon modeli ile işgücüne katılmamayı belirleyen faktörlerin etkisi tahmin edilmiştir. Her bir modele ait binary-lojit tahmin sonuçları Tablo 4 ve Tablo 5’de raporlanmıştır. Bu tablolardaki ilk sütunda katsayı tahmin sonuçları ikinci sütunda standart sapma değerleri, üçüncü sütunda z istatistiği, son sütunda ise olasılık değerleri bulunmaktadır.

5.1. Tüm Kadınların Katılım Tercihi

19972 kadının işgücüne katılım davranışı tahmin edilen ilk modeldir. Tablo 4 ve Model 1 şu şekilde yorumlanabilir: Tablo 2’de listelenen aday değişkenlerden yola çıkılacak olursa, yaşın, hanehalkının borcunun, hanede paralı okula devam eden ferdin, okur yazar olup bir okul mezunu olmamanın, işgücüne katılmama üzerinde istatistiksel bir etkisinin olmadığı ortaya çıkmaktadır. Bölge değişkenlerinden TR7 (Orta Anadolu) ile TRA (Kuzeydoğu Anadolu) ve hanehalkı büyüklüğünü ifade eden HHB’de istatistiksel olarak anlamsız değişkenlerdir. Ayrıca okul öncesi çağda cocuğa sahip olmanın da işgücüne katılmama davranışını açıklamada herhangi bir öneme sahip olmadığı anlaşılmıştır.

$Y=f$ (YILKULGE, EGIT3, EGIT45, EGIT67, EGIT8, EGIT9, EGIT10, ILKOKUL, ORTA, LISE, İKIYILIK, DORTYILI, YUKLISAN, TR1, TR2, TR3, TR4, TR5, TR6, TR8, TR9, TRB, CALISF_1, COCUK_1, COCUK718, EVLI, BEKAR, EVSAHIBI, KRESVAR, BORANI)

Tahmin sonuçları, işgücüne katılmama olasılığının bekar kadınlar için azalıp, evli kadınlar için artacağına işaret etmektedir. Katsayı tahminlerinin de istatistiksel olarak anlamlı olduğu görülmektedir. Kadının eğitim düzeyi işgücüne katılmama tercihi üzerinde etkili olan faktörlerden biridir. Bulgulara göre, eğitim seviyesi yükseldikçe kadınların katılmama olasılığı azalmakta diğer bir deyişle katılım konusunda daha istekli hale gelmektedirler. Fakat yüksek eğitimli kadınların katılmama konusundaki istekliliği düşük eğitim seviyesindekilere kıyasla daha fazla azalmaktadır. Eğitim seviyesine göre işgücüne katılmada bir sıralama yapıldığında, ilk sırada yüksek lisans ve doktora eğitimini tamamlamış olanlar, ikinci sırada dört yıllık fakülte ve yüksek okul mezunları, üçüncü sırada iki yıllık yüksekokul mezunları, dördüncü sırada lise ve dengi meslek liseleri, beşinci sırada ise orta ve dengi meslek okulları bulunmaktadır. Diğer taraftan, ilkokul, ortaokul ve dengi meslek okul mezunu olanların da işgücüne katılım konusunda istekli olması bu kadınlarımızın büyük ölçüde düşük gelir grubuna ait olma ihtimali ile açıklanabilir.

Eğitimin işgücüne katılmama kararı üzerinde negatif etkisi var iken, bulgularımız gelirin katılmama kararı üzerindeki etkisinin pozitif yönde olduğuna işaret etmektedir. Hanedeki yıllık kullanılabilir gelirin istatistiksel olarak anlamlı olması teorik beklentileri karşılamaktadır. Diğer bir deyişle, yıllık kullanılabilir gelir arttıkça kadınların katılmama olasılığı da artmaktadır.

Model 1, kadınların işgücüne katılmama istekliliğinin hanedeki çalışan fert sayısından negatif yönde etkilendiğini göstermektedir ki aslında bu durum beklenmeyen bir sonuçtur. Bu durum, düşük ve orta gelir grubuna dahil olan hanehalklarında kadınların katılım konusunda daha istekli olmaları ile açıklanabilir. Katılmama kararını açıklama konusunda hanehalkı büyüklüğü ile aynı yönde hareket edebilecek olan ve çalışan fert sayısından daha açıklayıcı olabilecek bağımlılık oranı değişkeni ise beklenen aksine negatif işaretli ve istatistiksel olarak anlamlı bulunmuştur.

Yerleşik olunan coğrafi bölgelerin kadınların katılmama istekliliğini negatif yönde etkilediği gözlenmektedir. İlginçtir ki Doğu Karadeniz bölgesinde yerleşik olmak katılıma görece olarak İstanbul, Batı Marmara ve Doğu Marmara Bölgesinde yerleşik olmaktan daha fazla katkıda bulunmaktadır.

Hanehalkı büyüklüğünün katsayı tahmininin istatistiksel olarak anlamsız çıkmıştır. Oturulan evin mülkiyetine sahip olan yani ev sahibi olan hanehalklarındaki kadınların katılmama istekliliğinin arttığı gözlenmiştir. Kreşe devam eden çocukların varlığı kadınların işgücüne katılmama konusundaki istekliliğini azaltmaktadır ve katsayı tahminleri de anlamlıdır. Kreşlerin çoğalması ve kadınların kreşlerden faydalanması katılımı arttıran önemli bir gelişmedir. Paralı okula devam eden çocukların varlığı ve hanedeki borca ilişkin değişkenlere ait katsayı tahminleri beklenen işaretlere sahip olmalarına rağmen istatistiksel olarak anlamsız bulunmuştur. Hanedeki çocuk sayısı ile katılmama istekliliği arasında pozitif yönlü bir

ilişki gözlenmiştir. Hanedeki çocuk sayısı arttıkça kadınların katılmama olasılığı da artmaktadır.

Diğer taraftan, eşin eğitim seviyesi okur yazar olup bir okul bitirmeyenler hariç tutulmak üzere istatistiksel olarak anlamlıdır. Tahmin sonuçları eşin eğitim seviyesi arttıkça kadının katılmama konusundaki istekliliğinin arttığına işaret etmektedir. Bu bulgu, hanehalkının yıllık kullanılabilir gelirin kadının işgücüne katılmama kararı üzerindeki pozitif etkisini teyit eder niteliktedir. Çünkü eğitim seviyesi yükseldikçe erkeğin gelir düzeyi de yükseleceği için eşinin çalışmasına gerek kalmıyor olabilir.

Son olarak, tahmin sonuçları 7-18 yaş aralığındaki çocukların varlığının kadınların işgücüne katılmama olasılığını azaltırken 0-6 yaş aralığındaki çocukların katılmama kararını açıklamada istatistiksel olarak anlamlı olmadığını göstermektedir. 7-18 yaş grubundaki çocuklar annenin yoğun bakımına gereksinim duymadıkları için bu yaş grubunda katılım artabilecektir

Tablo 4. Model 1. Lojistik Regresyon Tahmin Sonuçları, Tüm Kadınlar

Bağımlı Değişken: Y (İşgücüne Katılmama)				
Bağımsız Değişkenler	Katsayı	Standart Hata	z-İstatistik	P Değ..
C	3.004541	0.195601	15.36056	0.0000
EVLI	0.912761	0.097253	9.385462	0.0000
BEKAR	-0.990008	0.111428	-8.884753	0.0000
YILKULGE	4.18E-12	2.00E-12	2.089482	0.0367
EGIT3	-0.180050	0.070331	-2.560057	0.0105
EGIT45	-0.426180	0.099185	-4.296842	0.0000
EGIT67	-1.028100	0.082413	-12.47496	0.0000
EGIT8	-2.183399	0.153356	-14.23749	0.0000
EGIT9	-2.487622	0.125744	-19.78322	0.0000
EGIT10	-2.496077	0.438208	-5.696098	0.0000
ILKOKUL	0.137961	0.076630	1.800349	0.0718
ORTA	0.288869	0.094761	3.048392	0.0023
LISE	0.468059	0.089556	5.226447	0.0000
IKIYILIK	0.500864	0.159576	3.138717	0.0017
DORTYILI	0.467485	0.114164	4.094852	0.0000
YUKLISAN	0.480538	0.284448	1.689371	0.0911
COCUK718	-0.420581	0.051261	-8.204681	0.0000
TR1	-0.365017	0.098195	-3.717262	0.0002
TR2	-0.476831	0.119592	-3.987143	0.0001
TR3	-0.519776	0.097308	-5.341548	0.0000
TR4	-0.494754	0.105268	-4.699961	0.0000
TR5	-0.424119	0.100863	-4.204905	0.0000
TR6	-0.454682	0.097050	-4.685036	0.0000
TR8	-0.498265	0.112862	-4.414825	0.0000
TR9	-0.784670	0.122663	-6.396935	0.0000
TRB	-0.298640	0.123363	-2.420831	0.0155
CALISF_1	-0.393491	0.054146	-7.267188	0.0000
COCUK_1	0.051352	0.026190	1.960728	0.0499
EVSAHIBI	0.103426	0.044888	2.304081	0.0212
KRESVAR	-0.357940	0.154492	-2.316889	0.0205
BORANI	-2.893251	0.226829	-12.75522	0.0000
Log likelihood	-6194.754	McFadden R-squared		0.423047
Restr. log likelihood	-10737.02	Obs with Dep=0		4566
LR statistic (39 df)	9084.528	Obs with Dep=1		15406
Probability(LR stat)	0.000000	Gözlem Sayısı		19972

Not: Yapay değişken tuzağına düşmemek için model dışında bırakılan değişkenler: Yerleşik olunan bölge: Güneydoğu Anadolu (TRC), Kadının eğitim seviyesi: Okuma yazma bilmeyen (EGIT1), Medeni durum: Diğerleri.

5.2. Evli Kadınların Katılım Tercihi

Bu bölümde, 15672 evli kadının işgücüne katılmama davranışına ilişkin analiz içerilmiştir. Tüm kadınlar için yapılan analizden anlaşıldığı üzere, evli olmak kadınların işgücüne katılım ihtimalini azaltmaktadır. Bu durum, evli kadınların katılmama kararını etkileyen faktörleri ayrıca ortaya koyma gereği doğurmuştur. Modelin çalıştırılması ile ulaşılan sonuçlar Tablo 5’de Model 2 adı altında raporlanmış ve şu şekilde yorumlanmıştır:

$Y=f(\text{YAS, EGIT2, EGIT3, EGIT45, EGIT67, EGIT8, EGIT9, EGIT10, YILKULGE, OKYAZ, İLKOKUL, ORTA, LISE, İKIYILIK, DÖRTYILI, YUKLISAN, TR2, TR3, TR4, TR5, TR6, TR8, TR9, COCUK06, COCUK718, CALISF}_1, \text{COCUK}_1, \text{EVSAHIBI, KRESVAR, BORANI})$

Model 1’de katılmama kararını açıklamada istatistiksel olarak anlamsız bulunan yaş değişkeni evli kadınların katılmama kararını açıklamada istatistiksel olarak anlamlıdır. Yaş ile evli kadınların işgücüne katılmama olasılığı arasındaki ilişkinin beklenilenin aksine ters yönlü olduğu gözlenmiştir. Diğer bir ifadeyle, yaş ilerledikçe katılmama olasılığı evli kadınlarda azalmaktadır.

Evli kadınların eğitim seviyeleri de Model 1’de gözlemlendiği gibi istatistiksel olarak anlamlıdır. Evli kadınlar da eğitim seviyesi yükseldikçe işgücüne katılmama olasılığı azalmaktadır. Eşlerin eğitim seviyeleri incelendiğinde, kadının katılmama olasılığının, kocanın eğitim seviyesi yükseldikçe artacağı yönündeki bulguya burada da rastlanmaktadır. Daha da fazlası, kocanın eğitim seviyesi yükseldikçe kadının istihdamındaki azalma da giderek artmaktadır.

Hanehalkının yıllık kullanılabilir gelirin katılmama kararı üzerindeki etkisi pozitifdir. Yıllık kullanılabilir hane geliri arttığında daha az sayıda kadın işgücüne dahil olmak istemektedir. Hanenin yıllık kullanılabilir geliri azaldığında ise katılım artacaktır.

Tahmin sonuçları çalışan fert sayısının artmasının kadının işgücüne katılmama ihtimalini azalttığını göstermektedir ki bu durum beklenen bir sonuç değildir. Bağımlılık oranı ile katılmama kararı arasındaki ilişkinin beklenilenin aksine negatif yönlü olduğu gözlenmiştir.

Diğer taraftan çocukların sayısı ve yaşı kadınların katılmama davranışını etkilemektedir. Çocukların ait olduğu yaş aralığına ilişkin iki değişken de katılmama istekliliğini olumsuz yönde etkilemektedir. Hem okul öncesi hem de okul çağındaki çocukların varlığı evli kadınların katılmama olasılığını arttırmaktadır. Çocukların yaşı katılmama ihtimalini azaltırken hanedeki çocuk sayısının artmasının katılmama ihtimalini arttırdığı gözlenmiştir.

Yerleşik olunan bölgelerin işgücü katılımına katkıları Model 1’de bulunan sonuçlarla hemen hemen aynıdır. Kreşe devam eden çocukların varlığı evli kadınların işgücüne katılımını arttırmaktadır. Ev sahibi olmak ise katılmama ihtimalini arttırmaktadır. Yukarıda da bahsedildiği üzere, sahip olunan mülk sayısı arttığında ekonomik durum iyileştiği için kadının katılım konusunda isteksiz davranması beklenebilecektir. Paralı okula devam eden çocukların varlığının ve hanehalkının borcunun olmasının ise kadınların katılmama istekliliğini açıklamada herhangi bir öneme sahip olmadıkları anlaşılmıştır.



Tablo 5. Model 2. Lojistik Regresyon Sonuçları, Evli Kadınlar

Bağımlı Değişken: Y (İşgücüne Katılmama)				
Bağımsız Değişkenler	Katsayı	Standart Hata	z-İstatistik	P Değ..
C	4.327195	0.260970	16.58119	0.0000
YAS	-0.010968	0.003025	-3.626235	0.0003
YILKULGE	7.58E-12	2.57E-12	2.955498	0.0031
EGIT2	-0.246708	0.143108	-1.723925	0.0847
EGIT3	-0.239372	0.098616	-2.427306	0.0152
EGIT45	-0.428144	0.137793	-3.107148	0.0019
EGIT67	-0.941525	0.126727	-7.429571	0.0000
EGIT8	-2.444299	0.210056	-11.63640	0.0000
EGIT9	-2.899059	0.181142	-16.00439	0.0000
EGIT10	-3.168099	0.584527	-5.419939	0.0000
OKYAZ	0.330710	0.187536	1.763450	0.0778
ILKOKUL	0.569027	0.123309	4.614645	0.0000
ORTA	0.714526	0.142097	5.028446	0.0000
LISE	0.877609	0.137636	6.376289	0.0000
IKIYILIK	1.056021	0.216560	4.876341	0.0000
DORTYILI	1.068912	0.167520	6.380813	0.0000
YUKLISAN	1.239748	0.342945	3.615007	0.0003
COCUK06	-0.197746	0.108674	-1.819623	0.0688
COCUK718	-0.611848	0.067422	-9.074855	0.0000
TR2	-0.276856	0.157924	-1.753099	0.0796
TR3	-0.403413	0.132306	-3.049080	0.0023
TR4	-0.326893	0.142372	-2.296046	0.0217
TR5	-0.322681	0.136480	-2.364315	0.0181
TR6	-0.282407	0.133585	-2.114070	0.0345
TR8	-0.311672	0.153079	-2.036017	0.0417
TR9	-0.741193	0.159389	-4.650227	0.0000
CALISF_1	-0.498048	0.076427	-6.516668	0.0000
COCUK_1	0.074910	0.037067	2.020934	0.0433
EVSAHIBI	0.098310	0.057125	1.720966	0.0853
KRESVAR	-0.393497	0.171815	-2.290231	0.0220
BORANI	-3.771304	0.320364	-11.77195	0.0000
Log likelihood	-3918.640	McFadden R-squared		0.393377
Restr. log likelihood	-6459.765	Obs with Dep=0		2257
LR statistic (37 df)	5082.250	Obs with Dep=1		13415
Probability(LR stat)	0.000000	Gözlem Sayısı		15672

Not: Yapay değişken tuzağına düşmemek için model dışında bırakılan değişkenler: Yerleşik olunan bölge: Güneydoğu Anadolu (TRC), Kadının eğitim seviyesi: Okuma yazma bilmeyen (EGIT1), Kocanın eğitim seviyesi: Okuma yazma bilmeyen.

6. SONUÇ

Model 1 ve Model 2’den elde edilen tahmin sonuçları, kadınların hane içinde üstlendikleri eş ve annelik rollerinin 2000’li yıllarda dahi işgücüne katılmama davranışlarını açıklayan en önemli değişkenler olduğunu ortaya koymaktadır. Evli olmayan kadınlar arasında katılım oranının görece olarak yüksek olması kadınların çalışma hayatına olumlu baktığını fakat bu istekliliğin hane içi görev dağılımı nedeniyle kolayca hayata geçirilemediğini önermektedir.

Diğer bir önemli bulgu, çocukların yaşının değil hanedeki çocuk sayısının evli kadınları hane dışında çalışmaktan alıkoyduğudur. Gerek okul öncesi (0-6 yaş) çağda çocukların varlığı gerekse okul çağına gelmiş çocukların varlığı evli kadınların katılım olasılığını düşürmemekte tersine arttırmaktadır. Ancak, hanedeki çocuk sayısı arttıkça kadınların piyasa dışında kalma ihtimalleri artmaktadır. Bu durum birden fazla çocuk için kreş veya çocuk bakımı hizmetini satın alma ihtimalinin yanısıra, çocuk sayısı arttıkça annelik yükümlülüğünün artması ile de ilgili sayılabilir.

Hanehalkının gelir düzeyinin artması durumunda da kadınlar katılmama konusunda daha istekli davranmaktadırlar. Diğer bir deyişle kadınlar hanenin ekonomik durumu iyileştiğinde çalışma hayatını bir sosyalleşme aracı olarak tercih etmemektedirler. Hanehalkının yıllık kullanılabilir gelirin artması, oturlan evin mülkiyetine sahip olma ve kocanın eğitim seviyesinin artıyor oluşu kadınların katılım ihtimalini düşürmektedir. Kadınlar finansal gerekçeler onları zorlamadıkça işgücünde yer almamaktadırlar.

Bu çalışmada, kentsel alanlarda kadınların işgücüne katılmama kararını etkileyen faktörler arz yönlü bir yaklaşımla açıklanmaya çalışılmıştır. Kadınların katılma ya da katılmama kararlarını etkileyebilecek olan ve işgücü piyasası tarafından sunulan çalışma koşulları diğer bir deyişle talep yönlü yaklaşım gözardı edilmiştir. Bu nedenle, gelecek çalışmalarda katılımı etkileyebilecek olan çalışma ortamına ilişkin özelliklerin de, diğer bir deyişle talep yönlü faktörlerin de dikkate alınabileceği daha detaylı bir araştırma yapılabilir.

KAYNAKÇA

- Blau, Francine D. and Winkler, Anne E.(1998).** *The Economics of Women, Men and Work*. Third Edition, Upper Saddle River, NJ:Prentice Hall.
- Becker, Gary (1965).** A Theory of Allocation of Time. *Economic Journal*, 75: 493-517.
- Borjas, George (1996).** Labor Economics, The McGraw-Hill Companies, Inc.
- Browning, Martin (1992).** Children and Household Economic Behavior. *Journal of Economic Literature*, Vol.30, 1434-1475.
- Cleveland, G. -Gunderson, M. - Hyatt, D. (1996).** Child Care Costs and the Employment Decisions of Women: Canadian Evidence, *Canadian Journal of Economics*, XXIX:132-151.
- Cohen, P.N. and Bianchi, S.M. (1999).** Marriage, Children and Women’s Employment: What Do We Know? *Monthly Labor Review, Bureau of Labor Statistics*, 122(12):.22-31.
- Eyüpoğlu, A., Özar, Ş. Ve Tufan-Tanrıöver, H. (2000).** *Kentlerde Kadınların İş Yaşamına Katılım Sorunlarının Sosyo-Ekonomik ve Kültürel Boyutları*. Kadının Statüsü ve Sorunları Genel

Müdürlüğü, Araştırma Raporu, Ankara.

- Glick, P., and Sahn, D. (2005).** Intertemporal Female Labor Force Behavior in a Developing Country: What Can Learn From a Limited Panel?" *Labor Economics*, 12:23-45.
- Hayghe, Howard V. (1997).** Development in Women's Labor Force Participation, *Monthly Labor Review*, 120(9):41-46.
- Heckman, James J. (1993).** What Has Been Learned About Labor Supply in the Past Twenty Years. *American Economic Review*, 83(2):116-121.
- Jaumotte, Florence (2003).** Labour Force Participation of Women: Empirical Evidence on The Role of Policy and Other Determinants in OECD Countries, *OECD Economic Studies*, No.37, OECD, Paris.
- Juhn, Chinhui and Murphy, Kevin M. (1997).** Wage Inequality and Family Labor Supply. *Journal of Labor Economics*,(15)1:72-97.
- Kasnakoğlu, Z., ve Dayıoğlu, M. (1996).** Türkiye'de Kadının Eğitimi ve İşgücüne Katılımı. *Education and the Labor Market in Turkey: Proceeding of a Seminar Held in Ankara*, (Ed. T. Bulutay), DİE, Ankara:15-22.
- Killingsworth, Mark R. (1983).** "Labor Supply", Cambridge University Press, Cambridge
- Koray, M. (1993).** *Çalışma Yaşamında Kadın Gerçekleri*, Basisen Eğitim ve Kültür Yayınları, No.23, İstanbul.
- Lundberg, S. (1988).** Labor Supply of Husbands and Wives: A Simultaneous Equations Approaches. *The Review of Economics and Statistics*, 70(2): 224-235.
- Mincer, J. (1985).** Intercountry Comparisons of Labor Force Trends and of Related Development, An Overview. *Journal of Labor Economics*, 3(11), Part 2: Trends in Women's Work, Education and Family Building:1-32.
- Mroz Thomas (July, 1987).** The Sensivity of an Empirical Model of Married Women's Hours of Work to Economic and Statistical Assumptions. *Econometrica*,55(2):387-416.
- Nakamura, A. and Nakamura, M. (1994).** Predicting Female Labor Supply: Effects of Children and Recent Work Experience. *The Journal of Human Resources*, 29(2) Special Issue: Women's Work, Wages and Well Being:304-327.
- Özar, Şemsa ve Günlük-Şenesen, Gülay (1998).** Determinants of Female (Non-) Participation in the Urban Labour Force in Turkey. *METU Studies in Development*, 25 (2): 329-359.
- Özbay, F. (1994).** Women's Labor in Rural and Urban Settings, *Boğaziçi Journal*, 8(1-2).
- Özer, Mustafa ve Biçerli, M. Kemal (2003).** Türkiye'de Kadın İşgücünün Panel Veri Analizi. *Anadolu Üniversitesi Sosyal Bilimler Dergisi*, 3,1.
- Smith, James P. and Ward, Michael P. (1985).** Time Series Growth in the Female Labor Force. *Journal of Labor Economics*, 3(1):59-90.

- Sorrentino, C. (1983).** International Comparisons of Labor Force Participation 1960-81, *Monthly Labor Review*,106(2):23-26.
- Triest, R. K. (1990).** The Effect of Income Taxation on Labour Supply in the United States, *The Journal of Human Resources*, Volume: 25(3), Special Issue on Taxation and Labour Supply in Industrial Countries:491-516.
- Taştı E. (1996).** *İşgücü Arz Fonksiyonları ve Evli Kadınların İşgücüne Katılma Oranını Değerlendirmek için Sınırlı Bağımlı Değişken Teknikleri Üzerine Uygulama*, DİE, Yayınlanmamış Uzmanlık Tezi, Ankara.
- Tunalı, İnsan (2003).** *Background Study on Labour Market and Employment in Turkey*, Final Report, Prepared for the European Training Foundation, Ankara, June 27.
- TÜİK, (2003).** Hanehalkı Bütçe Anketi Veri Seti.
- TÜİK, Hanehalkı İşgücü Anketi Sonuçları (1988-2005).**
- TÜSİAD, (2002).** *Türkiye’de İşgücü Piyasası ve İşsizlik*, TÜSİAD Araştırma Raporu, Yayın No: TÜSİAD-T/2002/12-354:48.
- Zabel Jeffrey E. (Apr., 1993).** The Relationship Between Hours of Work and Labour Force Participation in Four Models of Labour Supply Behaviour. *Journal of Labour Economics*, 11(2): pp.387-416.

