

T. C. ANADOLU ÜNİVERSİTESİ
SOSYAL BİLİMLER ENSTİTÜSÜ

İŞİTME ENGELLİ ÇOCUKLARI OLAN AİLELERİN UZAKTAN ÖĞRETİM İLE EĞİTİLMESİ

(Doktora Tezi)

Sezen ÜNLÜ

Eskişehir, 1986

Prof. Dr. Yılmaz BÜYÜKŞENİN
Kütüphaneye Bağışdır

ANADOLU ÜNİVERSİTESİ
Merkez Kütüphanesi

İÇİNDEKİLER

	<u>Sayfa</u>
ŞEKİLLER LİSTESİ	vi
ÇİZELGELER LİSTESİ	viii
BÖLÜM: I GİRİŞ	1
İletişim	1
İletişim ve Dil	4
İletişim Engelleri	5
İşitme Engeli	6
İşitme Engellinin Dil Gelişimine Etkisi	8
İşitme Engellinin Dil Gelişimi	
Dışı Etkileri	9
İşitme Engellinin Aşılması	11
Aile Eğitimi	12
Aile Eğitiminde Yaklaşımlar	13
Uzaktan Öğretimde Kullanılan	
Öğretim Yöntemleri	15
Basılı Materyaller Yoluyla Öğretim	15
Televizyon ve Radyo Yoluyla Öğretim	16
Yüzyüze Öğretim	17
Sorun	18
Amaç	19
Önem	19
Sınırlılıklar	20
Sayıtlılar	21
Tanımlar	21
BÖLÜM: II YÖNTEM	23
Evren ve Örneklem	23
Bilgiler ve Toplanması	24
Bilgiler	24
Bilgi Toplama Araçları ve Bilgilerin Toplanması	24
Anket	24
Öntest	25
Uygulama İçin Geliştirilen Materyaller	25
Basılı Materyal (Kitapçık)	26
Televizyon Programı	26
Yüzyüze Öğretim	27
Programın Uygulanması	28
Bilgilerin Çözümü ve Yorumlanması	28
BÖLÜM: III BULGULAR VE YORUM	29
Araştırma Grubunun Oluşumu	29
İşitme Engelli Çocukların Durumu	29
Yaş	29
İşitme Engellinin Oluş Zamanı	30
Çocuğun İşitmediğinin Nasıl Anlaşıldığı	30
İşitme Derecesi	31
İşitme Engellinin Nedeni	31

İşitme Cihazı	32
Okul Durumu	32
İlgi Alanları	33
Olumsuz Davranışları	33
Uygulanan Testler	34
Dudaktan Anlama Durumu	34
Çocuğun Etkilendiği Durumlar	35
Kardeş Durumları	35
Kardeşlerin Öğrenimi	35
Aile Eğitimine Alınan Ailelerin Durumu	37
Ana-Babaların Eğitim Düzeyleri	37
Ana-Babaların Meslekleri	37
Akrabalık Dereceleri	38
Ailelere Göre İşitme Engellinin Nasıl Oluştuğu	38
Engelli Kabul Etme Durumu	39
Ailelerin Engele Olan Tutumları	39
Aile Yaşamlarının Etkilenmesi	39
Üzüldükleri Nokta	40
Çocuğun Geleceği	41
İşitme Engelli Çocuklara Farklı Davranışlarda Bulunma	42
İşitme Engelli Çocuğu Eğitim İçin Başvurulan Yollar	42
Konuşmaya İlişkin Girişimlerini Cesaretlendirme	43
İşitme Aracının Nasıl Kullanılacağı	44
İşitme Araçlarının Yararı	44
Ana ve Babanın Öğrenmek İstedikleri	45
Ailelerin Bizlerden Beklentileri	46
Ana-Babaların İşitme Eğitimine İlişkin Durumları (Program Sonrası)	47
İşitme Eğitimi	47
Dinleme Eğitimi	47
Dudaktan Anlama Eğitimi	48
Aile Eğitiminde Kullanılan Genel Sorular	49
İşitme Eğitiminde En Önemli Kişi	49
Ödüllendirmenin Anlamı	49
Konuşulanı Anlama Eğitimi/Yöntemleri	50
Programın Yararları	50
Program Üzerine Öneriler	51
BÖLÜM: IV ÖZET, YARGI ve ÖNERİLER	52
Özet	52
Yargı	53
Öneriler	54
KAYNAKÇA	56
EKLER	60
EK 1. Anket I	60
EK 2. Ön-test III	62
EK 3. Program İçeriği	64

	<u>Sayfa</u>
EK 4. Çocuđunuz ve Siz (kitapçık)	89
EK 5. Radyo Programı Metni	65
EK 6. TV Çekim Senaryosu	75
EK 7. Mektup	85
EK 8. Son-test	86

ÇİZELGELER LİSTESİ

<u>Çizelge</u>	<u>Sayfa</u>
1. YAŞ	29
2. İŞİTME ENGELLİNİN OLUŞ ZAMANI	30
3. ÇOCUĞUN İŞİTME DİĞİNİN NASIL ANLAŞILDIĞI	30
4. İŞİTME ENGELLİ ÇOCUKLARIN İŞİTME KAYIPLARINA GÖRE DAĞILIMI	31
5. İŞİTME ENGELLİNİN NEDENLERİ	31
6. İŞİTME CİHAZININ OLUP OLMAYIŞI	32
7. OKUL DURUMU	32
8. ÇOCUKLARIN İLGİ ALANLARI	33
9. ÇOCUKLARIN OLUMSUZ DAVRANIŞLARI	33
10. DUDAKTAN ANLAMA DURUMU	34
11. İŞİTME ENGELLİ ÇOCUĞUN ETKİLENDİĞİ DURUMLAR	35
12. KARDEŞ SAYISI, YAŞ DURUMLARI VE CİNSİYETLERİ	36
13. ÖĞRENİM DURUMLARI	36
14. ANA-BABALARIN EĞİTİM DÜZEYLERİ	37
15. ANA-BABALARIN MESLEK DURUMLARINA GÖRE DAĞILIMI	37
16. AKRABALIK DERECELERİ	38
17. İŞİTME ENGELLİLİĞİNE İLİŞKİN NELER BİLDİKLERİ	38
18. AİLELERİN ENGELE OLAN TUTUMLARI	39
19. AİLE YAŞAMLARININ ETKİLENMESİ	40
20. AİLELERİN ENÇOK ÜZÜLDÜKLERİ NOKTA	41
21. ÇOCUĞUN GELECEĞİNDEN BEKLENTİLERİ	41
22. AİLELERİN İŞİTME ENGELLİ ÇOCUKLARINA FARKLI DAVRANIŞLARDA BULUNMASI	42
23. ÇOCUĞUN EĞİTİMİ İÇİN BAŞVURULAN YOLLAR	43
24. KONUŞMAYA İLİŞKİN GİRİŞİMLERİNİ CESARETLENDİRME	43
25. İŞİTME ARACININ NASIL KULLANILACAĞINI BİLİP BİLMEDİKLERİ	44
26. İŞİTME ARAÇLARININ YARARLARI	44

	<u>Sayfa</u>
27. AİLELERİN İŞİTME ENGELİ KONUSUNDA NELER ÖĞRENMEK İSTEDİKLERİ	45
28. AİLELERİN BİZLERDEN BEKLENTİLERİ	46
29. İŞİTME EĞİTİMİ	47
30. DİNLEME EĞİTİMİ	48
31. DUDAKTAN ANLAMA EĞİTİMİ	48
32. İŞİTME ENGELLİ ÇOCUĞUN EĞİTİMİNDE EN ÖNEMLİ KİŞİ	49
33. ÖDÜLLENDİRME	50
34. KONUŞULANI ANLAMA EĞİTİM YÖNTEMLERİ	50
35. PROGRAMIN YARARLARI	51
36. UZAKTAN ÖĞRETİMLE AİLE EĞİTİMİ PROGRAMINA İLİŞKİN ÖNERİLER	51

ŞEKİLLER LİSTESİ

<u>Şekil</u>	<u>Sayfa</u>
1. İletişim Süreci	3
2. İletişim Süreci Öğeleri	4
3. Kulağın Yapısı	8
4. Dil Gelişiminin Dönemleri	9

BÖLÜM I

GİRİŞ

Ülkemizde işitme engelli çocukların sayısı oldukça önemli boyutlara ulaşmaktadır. Bu sorunla karşı karşıya olan ailelerin büyük bir çoğunluğu eğitim yetersizliğinden kaynaklanan umutsuzluk içindedirler. Bu konudaki bilgi yetersizlikleri, engelin nedenini kavrayamamalarına, yanlış duygular içine girmelerine ve çocuğa sağlıklı ruhsal gelişimini ve topluma kazandırılmasını sağlayacak yardımı yapamamalarına yol açmaktadır. Aileler böyle bir durumda kendilerine özel görevler düştüğünün yeterince bilincinde değillerdir.

Günümüze değin sorunun aile eğitimi yönüne önem verilmemekte, yakın zamanlarda bu konudaki kimi çağdaş yaklaşım ve çabalar ise, bu hizmetin verildiği yerle sınırlı kalmaktadır. Sorun kitle iletişim araçları ile yaygın bir eğitimi gerektirecek önem ve büyüklüktedir.

iletişim

"iletişim, bir başkasına kimi bilgiler aktarmayı hedeflemek ve hedeflenen mesajın algılanabilmesine hazırlıklı olmaktır" (Though, 1976, 8). Bir başka tanım, "iletişim iki birim arasında, birbirine ilişkin mesaj alışverişidir" (Cüceloğlu, 1980, 271). Birbiriyle mesaj alışverişi yapan insan hayvan ya da makinenin herbiri birer iletişim birimidir. Bu birimler "kaynak ve hedef birim" olmak üzere ikiye ayrılırlar. Kaynak birimde mesaj oluşur, yani kaynaklanır. Hedef birimde ise mesaj alınır. İki kişinin konuşmasında "konuşan" kaynak birim; "dinleyen" ise hedef birimdir. Bu durumu, değişici bir özelliktir.

iletişimin iki biriminden biri olan kaynağın yeteneği, tutumu, bilgisi, yaşantısı önemlidir. Kaynak, iletmek istediği konuyu bilir, alıcısını iyi tanırsa iletişimin sağlanması kolaylaşır. Kaynak, iletmek istediği konuyu, alıcıyı dikkate alarak, uygun biçimde ileti hazırlayabilirse, ona erişebileceği uygun kanalları seçebilir ve onları etkin biçimde kullanabilirse, iletişim daha kolay sağlanabilir. Kaynağın kendisine, alıcısına ve konuşmaya karşı tutumu ne kadar gerçekçi olursa, iletişim kolaylık ve doğruluğu o derece artar. Kaynağa ilişkin di-

ğer bir etken, onun sosyo-kültürel düzeyidir.

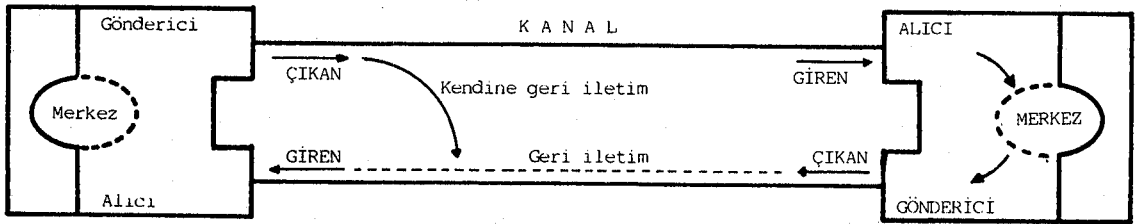
İletişimde hedef birim ya da alıcı diye adlandırılan birimin durumu önemlidir. "Kaynak için geçerli olan şey alıcı içinde söylenebilir. Alıcının yaşantısı, sahip olduğu algı ve kavramları, bilgisi, becerisi, tutumu, sosyo-kültürel düzeyi iletişimin etkililiğini belirler. Alıcı, sözü edilen bu nitelikler yönünden kaynağa ne kadar yakın, ne kadar benzer durumda olursa o denli kolay, doğru ve dolayısıyla etkili olur" (Özsoy, 1983, 97).

İletişimdeki diğer önemli öge de "mesaj" dır. "Mesaj, kaynak birimdeki içeriğin, bir seçim sürecinden geçirilerek ifadesidir" (Cüceloğlu, 1980, 267; Sanders, 1971, 14). Mesaj değişik biçimlerde ifade edilir. İnsanların karşılıklı konuşurken birbirlerine söyledikleri sözler mesaja örnek olabilir.

Kaynak, kafasında doğan duygu ve düşünceleri önce belirli simgelere dönüştürecektir. Simgelere dönüştürme işlemi kodlama diye bilinir (Sanders, 1971, 14). Seçilen imgelerin konuya, alıcıya uygun gelecek türden olup olmayışı önemlidir. Kodlama sesli imgelerle yapılabilir. İki boyutlu, üç boyutlu imgeler kullanılabilir. Yazı, resim, işaretler iki boyutlu kodlama yoludur. Heykel, eşya gibi varlıkları kullanma üç boyutlu kodlama yoludur (Özsoy, 1983, 97; Keuthe, 1968, 35). Bunun yanında (mesajın) içeriği de önemlidir. İçerik kaynağın kafasındakine, seçilen kodlamaya, alıcıya ve ona erişilecek yola, duruma, zamana uygun olmalıdır. İletinin sunuluş biçimi de önemlidir. Seçilen kodlama, içerik uygun olabilir. Fakat aynı içerik, aynı kodlama ile çok değişik biçimlerde sunulabilir (Keuthe, 1968, 36).

İletişim, iki yönlü bir alışveriş sürecidir. Yalnızca bir yönde işlemesi, iletişimin oluşabilmesi için yeterli değildir. Karşılıklı oturan iki kişiden biri konuşup, diğeri dinlediğinde iletişim oluşur. Çünkü her ne kadar, sürekli kaynak birim konuşan kişi ise de hedef biriminin, konuşmayı dinleyen kişinin oturuş biçimi, ve yüz ifadelerinden, konuşulana kavrayıp kavrayamadığı anlaşılabilir. Bu durum, sözlü mesaja, sözsüz mesajla yanıt verilebilen bir iki yönlülüktür. Ama bu kişilerin birbirlerini görmesi engellendiğinde ve sadece biri konuşma olanağına sahip olduğunda; iletişimden değil, "iletim"den söz edilir. Burada alış vardır, veriş yoktur. Yani, iletişimin gereği olan iki yönlülük gerçekleşmemiştir. İletişim sürecinde kaynak birimin gönderdiği

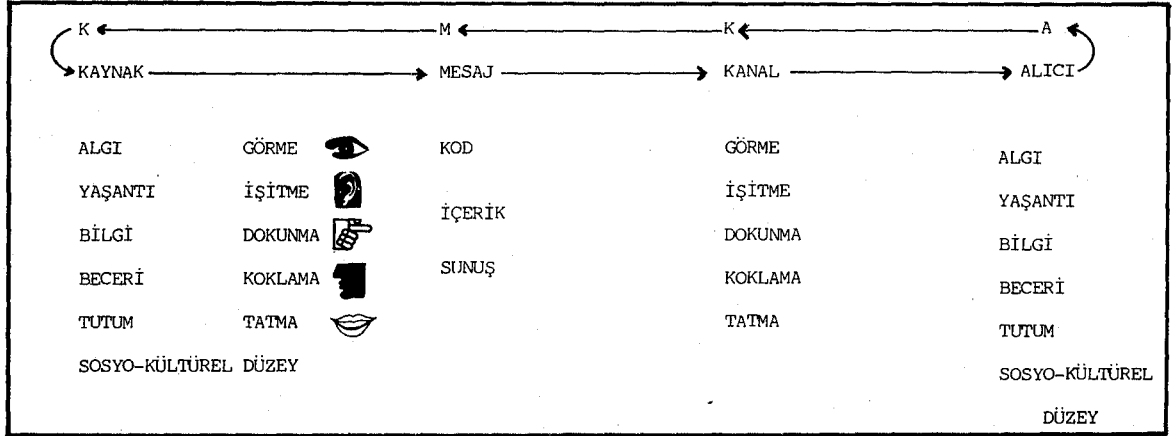
mesaja, hedef birimin verdiği yanıt da "Geri-iletim" (feed-back) dir (Sanders, 1971, 15). İletişim, iki birim arasında birbirine ilişkin mesaj alışverişi olduğuna göre, iletişim olayının gerçekleşebilmesi için, sözü edilen tüm koşulların oluşması gerekir. Söz konusu kavramlar anlatımda soyuttur. Karmaşık olan bu sürecin basit olarak gösterilebilmesi, soyut kavramların ve bunlar arasındaki ilişkileri, simge ve işaretler yoluyla somutlaştırılmasıyla bir model oluşturulabilir.



Şekil 1. (Cüceloğlu,1980, 271; Sanders, 1971, 15)

Şekilde görüldüğü gibi iki kişiden oluşan bu iletişim modelinde, kaynak ve hedef birim, arasında mesaj alışverişini sağlayan bir "kaynak" vardır. Gönderilecek mesajların içeriğinin olduğu ve seçildiği merkezde bu içerik; gönderici tarafından sözlü ya da sözsüz işaretler halinde dönüştürülerek kanala bırakılır. Kanal, kaynak ve hedef birimler arasında, işaretler haline dönüşmüş olan mesajın gitmesini sağlayan yoldur. İnsanın duyu organlarından her biri bir kanal olarak adlandırılabilir.

İletişim kanalları kaynağın, bir mesaj meydana getirdiğinde, konu hangi yolla, hangi iletişim aracı ile sunacağını saptaması ve bu olayda karar vermesini gerektirir. İletişimde mesajı almada kullanılacak yollardan biri beş duyu (görme, işitme, dokunma, koklama, tatma) dur. Bir iletişimde kanallardan ne kadar çoğu kullanılabilirse, o kadar iyidir.



Şekil 2. (Alkan, 1977, 116)

İletişimde kanalların işler biçimde tutulması, iletinin onların işleyişine uydurulması gerekir.

Mesaj alışverişi, dil aracılığı ile gerçekleşir. Çeşitli toplumlara özgü "tam tam" sesinden, dumanla verilen işaretlerden, el kol hareketlerine kadar farklı iletişim yöntemlerine kabaca "dil" diyebiliriz. Ancak tüm dil biçimleri içinde en esnek ve geniş anlatım olanağına sahip olan şey insan dilidir.

İletişim ve Dil

İletişimdeki önemine değinilen dil, "İnsanlararası duygu, düşünce ve fikir yönünden anlaşmayı sağlayan simgeler dizgesidir" (Özsoy, 1983, 99). Bu simgeler, ses titreşimleri biçiminde olabileceği gibi, yazılı ve devimsel de olabilir. Dil aracı olarak sözel olan simgeler yanında, gene simge taşıyan jestler ve mimikler de gelişir. Bu anlamlar, birtakım kaygılar, çekingenlikler sonucu olarak sözle anlatılmaktan çok, yüz ifadeleri ile anlatılır. "Dizgeleştirilmiş olan simgelerin alımı beş duyu organımızla yapılır. Bu simgeler, duyu organlarına bağlı olarak geliştirilebilir" (Özsoy, 1983, 99). Simgelerin alınmasında en çok işlerliği olanlar görme ve işitme duyularıdır. Bu nedenle dil, giderek bu iki duyu organına dayalı simgeler dizgesine dönüşmüştür.

Her toplumun kendine özgü, kullandığı bir ulusal dili vardır. Bu simgeler dizgesi zamanla toplumlar arasında farklılaşmıştır. Her ulusa özgü bir dil gelişince ana dil ve yabancı dil ayrılığı ortaya çıkmıştır. "Dillerin kendine özgü sesleri, sesi birleştirme biçimleri,

sözcükleri birleştirme biçimleri, çeşitli biçimlerde destekleme yolları vardır" (Nash, 1971, 35). Bir başka deyişle her dilde kalıplaşmış bir simgesel ve dizgesel yapı oluşmuştur.

Sözcükler, dil ile düşüncenin birbirinin içinde yer aldığı en küçük dil birimi sayıldığında, dil ile düşüncenin bir bileşimi, sesler arasında bir düzenlemedir. Sesler, bu düzenleme ile gürültü olmaktan kurtulup, birlikte bir anlam yüklenirler. "Sözcüklerin kullanılması düşünme edimine bağlıdır ve iletişimde kullanılan dil (diller) düşünceden ayrılamaz" (Oskay, 1982, 317).

İletişimde dilin en yaygın olarak kullanılan yanı konuşmadır. Kısa bir tanımla, "konuşma kişinin kendisi ve çevresiyle dengeli ilişki kurma ve sürdürmesine yarayan geleneksel im (sembol) lerin yer aldığı tüm bedensel tepkiye dayanan bir iletişim dizgesi (sistemi) dir (Özsoy, 1983, 3). Ünlü düşünür Aristo'ya göre de insan konuşan bir varlıktır. Günlük yaşamın içinde konuşması gerekir, konuşmak zorundadır. Bir şeye gereksinimi olacak, onu doyurmak için konuşacak. Bir fikri olacak, onu açıklamak için konuşacak. Bir sıkıntısı veya sevinci olacak, onu paylaşmak için konuşacaktır.

Thomas Mann "konuşma uygarlığın kendisidir" derken, uygar insanın belirgin özelliğini dile getirmektedir. İnsanın dışındaki canlıların davranış tarihçesine gözettığımızda, yüzyıllar boyu devam eden bir tekdüzelik gözümüze çarpmaktadır. Bunlar nesiller ilerledikçe akıl ve bilgi alanlarında belirgin bir gelişme göstermezler, çevrelerini denetim altına alamazlar. Örneğin, bir kuş yuvasını yüzyıl önce nasıl yapıyorsa günümüzde de aynı biçimde devam ettirir.

Konuşma öğrenilen, dolayısıyla öğretilmesi, kazandırılması gereken bir beceridir. Konuşmanın öğrenilmesi bir anda sonuçlanan, duruk bir öğrenmede değildir. Zamana bağlıdır. Gelişimsel bir özellik gösterir. Vygotsky'e göre, insan konuşma ve düşünmeyi öğrenmesiyle toplumsal canlı türüne dönüşmez; tersine, toplumsallık taşıyan bir canlı türü olduğundan, toplumda bu özelliğini geliştirebildiği oranda konuşma ve düşünme yeteneğini kazanabilir (Oskay, 1982, 320).

İletişim Engelleri

Önceden değinildiği gibi iletişimin dört ana ögesi, insanlar arasında, duygu, düşünce ve istekleri birbirine aktarılmasını biçimlen-

dirir ve etkiler. İyi bir iletişim ortamı sağlamadaki temel amaç da bu aktarmanın istenilen biçimde olmasını sağlamaktır. İstenilen sağlandığında buna tam anlaşma denebilir. İstenilen sağlanmadığında değişik durumlar ortaya çıkar. Bunlardan bir tanesi Yanlış Anlaşılma'dır. Bu, kaynağın alıcıya iletmek istediği, aktarmak istediği mesajın alıcıya tam istenilen biçimde iletilemeyişi ya da alıcı tarafından kaynağın istenildiği gibi algılanamayışıdır. Bu tür aktarmalarda bazen Ters Anlaşılma da olabilir. Yani alıcının algıladığı kaynağın iletmek istediğinin tam tersidir. Bir diğer bozukluk da Eksik Anlaşılma'dır. Kaynağın iletmek istediği alıcı tarafından aynı önemde algılanmamıştır. Kaynak çok şey iletmektedir. Fakat alıcı kaynağın aklından geçirdiği çok şeyi algılayamamaktadır. Bazen bunun tam tersi de olabilir. O zaman Abartmalı Anlaşılma durumu ortaya çıkar. Alıcının algıladığı, kaynağın iletmek istediğinden daha fazladır.

Kaynak birimin gönderdiği mesaj ile hedef birimin aldığı mesaj arasındaki farklılık "gürültü" adı verilen etmeden kaynaklanır. Gürültü kavramı iletişimin en önemli kavramlarından biridir. "Gürültü, iletişim modelinde, sadece kanalda yer alan bir etmen görünmekteyse de, aslında hem kanalda hem de hedef birimde yer alabilir. Gürültü fiziksel, psikolojik ya da nöro-fizyolojik olabilir. Fiziksel gürültü kanalda oluşur. Hedef birimin söyleneni, söyleyenin anlamından başka olarak yorumlaması ve ayrı bir anlam çıkarması durumunda psikolojik gürültüden sözedilir" (Cüceloğlu, 1980, 273; Williams basılmamış ders notları).

İnsanlar arasında dile dayalı -özellikle sözlü dile-iletişim yer aldığı anda, iletişim engellerinden biri de işitmeyle bağlantılı olan engeldir. İşitme engeli kişinin kaynak birim, hedef birim olarak oynayacağı rolü etkileyen bir etmendir. Bu bakımdan "işitme engeli" kavramını ayrı olarak ele almakta yarar vardır.

İşitme Engeli

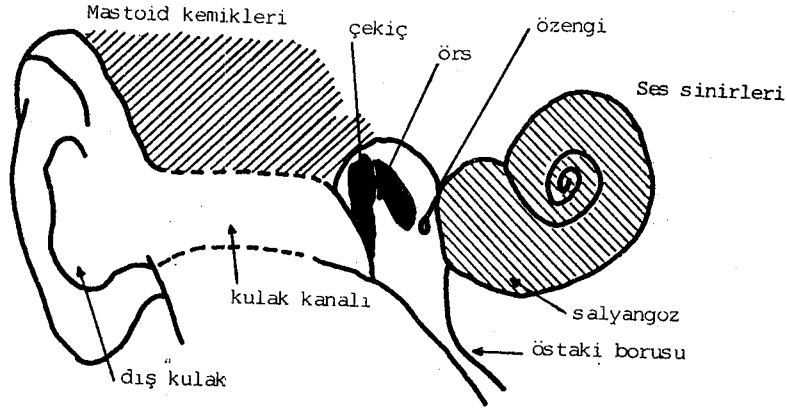
İşitme engeli değişik biçimlerde tanımlanmaktadır. "İşitme engeli, bireyin işitme duyarlılığının onun gelişim, uyum özellikle iletişimde ki görevlerini yeterince yerine getiremeyişi halidir" (Özsoy, 1971, 98). Bir başka tanım ise, işitme engelli, gerekli düzeltmelere rağmen özel eğitimi gerektirecek kadar işitme yetersizliği halidir. Aynı şekilde (Grossman, 1971, 91) normal yakınlıktaki bir kaynaktan çıkan normal şiddetteki sese, dış, orta ve iç kulaktan geçerek beyne ulaşır

algılanması, tam olarak gerçekleşmezse işitmenin yetersiz, olduğundan sözedilebileceğini belirtmektedir.

Bu tanımdan anlaşıldığı gibi, kişinin işitebilmesi için sesin olmasına, sesin kulağa ulaşmasına, o sesin insan kulağının alabileceği sınırlar içinde olmasına, sesin, işitme yolu diye adlandırılan dış, orta ve iç kulak bölümlerini aşarak merkeze-beyne- ulaşmasına, ve merkezde algılanmış olması gerekir. İşitme engeli değişik temel etkenleri dikkate alınarak sınıflandırılmaktadır. Bu etkenler, engelin derecesi, engelin oluş zamanı, engelin nedeni, engelin yeri, engelin oluş biçimi ve süregenliği (Özsoy, 1985, 15).

Bu temel etkenleri sınıflandırabilmemiz için de kulağın yapısına bir gözatmamızda yarar var. "Kulakta, dışardan gelen sesleri alıp beyne iletecek bir mekanizma vardır. Kulak kepçesi, dış kulak yolu, ve bunun sonundaki zar, dış kulağı meydana getirir" (Ling, 1978, 63). Dış kulağın işlevi etraftan gelen sesleri toplamaktır. "Östaki borusu, orta kulak ile ağız için birbirine bağlar. Bunun işlevi, kulak zarının iç ve dışındaki basıncı dengede bulundurmadır. Dengenin bozulması, kulak zarının basıncının fazla olduğu yönün aksi yönünde çekmesine neden olacaktır" (Ling, 1978, 64). Orta kulak, içinde irili ufaklı kemik bulunan içi hava dolu bir boşluktur. Biçimlerine göre çekiç (malleus), örs (incus), özengi (stapes) adı verilen bu kemikçikler kulak zarının titreşimlerinin mekanik kurallara uygun olarak iç kulağa gönderilmesini sağlar (Ling, 1978, 63 Çizelge 4.2). Bu üç kemikçikten çekiç (malleus) kulak zarı ile özengi (stapes) ise salyongozda (cochlea) bulunan oval pencere ile sürekli temas halindedirler. Çeşitli nedenlerle bu kemikçiklerin görevlerini yerine getirememeleri kulak zarının titreşimlerini salyongoza (cochlea) iletemeyecek dolayısı ile işitme olayı engellenmiş olacaktır. İç kulak kafatası içinde karmaşık bir yapısı olan küçük bir boşluktur. Bunun salyongoz, dalız, yarım daire kanalları adı verilen üç bölümü vardır. Dalız bir taraftan salyongozu bir taraftan da yarım daire kanallarını birbirine bağlar. İç kulakta ses etkilerine duyarlı hücrelerin bulunduğu yer, salyongozun içinde bulunan ve korti adı verilen bir organdır (Ling, 1978, 63; Özsoy, 1985, 12). Korti üzerinde tüylü hücreler bulunur. Bu hücreler, ses etkilerine duyarlı olur ve bunları elektriksel, kimyasal işaretlere çevirerek beyne iletir. İç kulağın salyongoz (cochlea) bölgesi ol-

dukça karmaşıktır. Salyangozda bulunan duyarlı sinir lifleri orta kulaktan gelen uyarıları işitme siniri aracılığı ile beyinin ilgili merkezine aktarır. Bu sinir liflerinden oval pencereye yakın olanlar düşük frekansdaki seslere duyarlı iken yüksek frekanslı sesler salyangozun (cochlea) daha uç kısımlarındaki sinir lifleri tarafından algılanırlar (Ling, 1978, 63).



Şekil 3. (Ling, 1978, 63)

Yukarıdaki açıklamalardan anlaşılacağı gibi, işitmenin normal olabilmesi için dış kulak, orta kulak ve iç kulak düzeneklerinin işlevlerini aksamadan yerine getirmesi zorunludur. Bu bölümlerden birinde ya da bir kaçında meydana gelebilecek bir engel işitmeyi olumsuz yönde etkileyecektir. Her ne kadar herhangi bir kanaldan sağlanan verilerde eksilme olması, alternatif kanalların bilgi kaynağı olmasını önemli kılar ise de, işitme engellilerde üzerine gidilmesi gereken kanal yine eksikliği olan kanaldır. Bu kanalların önemi ve işlevi yadsınamaz. Bu nedenle işitmenin dil gelişiminin dinamiği içinde önemli bir rolü vardır.

İşitme Engelin Dil Gelişimine Etkisi: İnsanoğlu yaşamına belirli ortamlarda sürdürür. İnsanın iç ya da dış çevresinden aldığı uyarılar ve bireyin ona tepkisi çoğunlukla dille ilişkilidir, ya da en azından sonradan dile dönüşür.

"Dil gelişimi içrel, birinci alıcı, birinci verici, ikinci alıcı, ikinci verici dönemleri olarak beşe ayrılır. İçrel dil denilen dönemden sonra gelen birinci alıcı dönemi bebeğin giderek çocuğun çevresinde konuşan dili anlamaya başladığı dönemi kapsamaktadır. Buna kısaca anlama denebilir. Birinci verici diye adlandırılan dönem çocuğun çevresinde kullanılan dili kullanarak merakını anlatmaya başladığı ve sürdürdüğü dönemdir. Buna konuşma diyebiliriz" (Özsoy, 1983, 29).

Yukarıda sözü edilen üç dönem, içrel, birinci alıcı, birinci verici dil dönemi, hemen her toplumda ve toplumların her kesiminde bireylerin büyük çoğunluğu tarafından geçirilen ve birinci alıcı, birinci verici olarak kullanılan dönemdir. Bunun ardından dil gelişiminde ikinci alıcı, ikinci verici diye adlandırılabilen iki dönem daha gelir; okuma, yazma. Bu dönemde birey çevresindeki dilde okumaya başlar ve ikinci verici denilen dönemde yazmaya başlar.

1	2	3	4	II VERİCİ
içrel	I.Anlama	I.Verici	II.Algı	Yazma

Şekil 4.(Özsoy, 1983, 102; Mykleburst, 1966, s. 60)

İşitme engelli bireylerin en belirgin farklılığı birinci alıcı -anlama- ile birinci verici -konuşmada ortaya çıkmaktadır. "Dil sözlü simgeli davranış olarak kabul edildiğinde Myklebust, işitme engeli olan bireylerin dile ilişkin yaşantılarını daha çok görsel uyaranlara dayandırmaktadır (Özsoy, 1983, 104). İşitme engeli olan bireylerin iletişimde dil kullanması gerektiğinde kanal değiştirme zorunluluğu vardır. Bu değiştirme işitme kaybı çok olanlarda zorunlu, diğer derecelerde işitme kanalını diğer kanallarla destekleme gerekliliği olarak belirlir. Değiştirmede ve desteklemede yer alan kanallar görme ve dokunmadır. Bu kanallar, iletişimde işitmenin yerini alacak ya da onu destekleyecektir.

İşitme Engellinin Dil Gelişimi Dışı Etkileri: İşitme engellinin sadece dil gelişimine etkisi yoktur. Dil gelişimi dışında da etkileri vardır.

Bir çocukta doğuştan ya da sonradan oluşan işitme engeli, onun yaşadığı anı, geleceği, kısaca tümüyle yaşamını etkileyecektir. İnsanlar yaşamlarında, olumlu ya da olumsuz çeşitli olaylarla karşılaşır. Olaylar karşısındaki tepkileri her insanın psikolojisine ve dünya görüşüne göre farklı olacaktır. Buna bir de engellilik eklenirse, engelli kişilerin tepkilerinde, algı ve yorumlarındaki farklılık daha belirginleşir. "İşitme engelli birey, işitmenin kişiye sağladığı ya da sağlayacağı yararlarından değişik derecelerde kayba uğrayacaktır. Bu etkilenim engelin türüne, işitme kaybı derecesine, bireyin işitme dışı diğer niteliklerine, çevre tutum ve olanaklarına bağlı olarak değişik derecelerde görünüm verebilir (Özsoy, 1983, 58).

İşitme engeli aynı zamanda kişilik gelişimini ve toplumsallaşmayı da etkiler. "Çocuk, konuşmaları anlayabilmek için konuşmada geçen her sesi yakalamaya çalışır ve böylece teke-tek konuşma ilişkisi kurma zorunluğu doğar. Kişi kendini normallerin grubundan kopmuş hissetmeye ve kendine benzer bireyler aramaya başlar (Ross, 1964, 4,13). Eğer çocuğun işitme engeli doğuştan ise (0-2), kişilik gelişimi ve duygusal uyum iletişim yoksunluğu yüzünden etkilenir. Yaş ilerledikçe yalnızlaşma artar. Halbuki çocuğun üç yaşından sonra yavaş yavaş grup oyununa eğilimi artar, bunun sonucu toplumsallaşmasında da belirgin bir gelişme görülür. Fakat çocuğun işitme engeli yüzünden yalnızlığa itilmesi, onun okul çevresini ve toplumsal tavırlarını etkiler. Bu toplumsal tavırlar, çocuğun diğer bireylere ve toplumsal hayata karşı olan tüm tavırlarını içerir. Doğuştan işitme engelli olanların okul çağındaki sorunları arkadaş edinme ve arkadaşlığı sürdürmedir (Gjerdingen, 1979, 333). Orta yaşlılıkta ise, sosyal ilişki, evlilik, meslek seçimi ve iş edinmede sorunlar görülür. Yaşlılıkta ise yalnızlaşma toplumdan çekilme, güvensizlik, duygusal gerilim biçiminde ortaya çıkar. Tüm bu olumsuzluklar, işitme engelli bireyin ruhsal durumunu etkileyecektir.

En küçük toplumsal grup aile olduğuna göre, çocuğun ilk etkileşimde bulunduğu ve toplumsallaşmaya başladığı ortam da ailesidir. "İşitme engelli çocuğun da ilk etkileşimde bulunduğu en yakın çevresi ailesidir. Önce onlarla, sonradan onların dışındaki çevresiyle etkileşimi vardır" (Ross, 1964, 16). Böylece, sorunun bu yönünde ilk olarak, ailesinin çocuğa karşı tutumu, ikinci olarak da çevrenin, işitme engelli çocuğa ve ailesine karşı tutumu söz konusu olacaktır. Ailenin çocuğa karşı tutumu

ve çevreden etkilenimi ailenin ruhsal ve toplumsal sorunlarını oluşturur (Jean, Seelye, 1970, 3-4).

Çocuğun bir engelle dünyaya gelmesi, gerçekte beklentinin çatışması olur (Murphy, 1979, 265). Çünkü hayal edilen "ideal çocuk" engelli olduğunda aile, özellikle de anne, ruhsal yönden etkilenecektir. Bebek annenin bir ürünüdür. Normal bir bebek dünyaya geldiğinde annenin mutluluğu sonsuz olacaktır. Ama doğuştan kusurlu bir bebek, onun mutluluğunun azalmasına belki de yitirilmesine neden olacaktır. Bebeğin engelle dünyaya gelmesi beklentileri yıkacak, engel, gerek toplum gerekse aile de sorun olarak görüldüğü için onları mutsuz edebilecektir (Grossman, 104; Ross 1964, 57).

Engelli çocuk nedeniyle aile içinde bireylerin kendilerini ve birbirlerini suçlamaları başlayacak, kaygılar ve suçlamalar arttıkça engelli çocuk ikinci planda kalacak, bu arada, suçlamalara karşı savunma mekanizmaları da gelişecektir. Suçlamalarda, durumu kabullenme nedeniyle, başkalarına yönelecektir (Allen, 1979, 284; Jean Seelye, 1970, 5).

İşitme engelli bir çocukla ilgili sorun yalnızca aile içinde kalmamaktadır. Çünkü ailenin içerisinde yaşadığı bir toplum vardır. Toplumda oluşturulan düzen, o toplumda yaşayan bireyler için alışılmıştır. Bu düzene uymayanlar hemen farkedilir. Bunlar "özel eğitime" muhtaç olan bireylerdir. Toplum tarafından muhtaç, engelli, uzaklaşılması gereken ya da itici olduğu düşünülen bu insanların, diğer insanlarla ilişkilerini sürdürmek için özel iletişime gereksinimleri vardır. Özel eğitim kurumları da bu görevi üstleneceklerdir.

İşitme Engelinin Aşılması

İşitme kaybının duruma bağlı olarak bireye, aileye ve çevreye değişik tür ve derecelerde yansıyan güçlüklerin bir başka deyişle engellerin kaynağı olabileceğine daha önce değinilmişti. Engellerin aşılması çocuk, aile ve toplum için önemlidir. Engeller değişik olabileceği için, engellerin aşılması da değişiklik gösterecektir. Engeller gruplanarak ele alınabilir. Bunlar: bireyi engelli hale düşürmeme; engeli yaratan, etkileyen işitme kaybını ortadan kaldırma, işitme kaybının artışı önleme; işitme kaybına rağmen onunla yaşamını etkin biçimde sürdürebilir hale getirmedir. Sözü edilenlerden sonuncusu doğrudan bu çalışmayı ilgilendiren önlemler grubunu oluşturmaktadır. Bu önlemler gru-

bu eğitim dilinde "özel eğitim" diye ele alınmaktadır.

İşitme engellilerin eğitiminde, işitme engelli bireyi doğrudan ele alma gibi değişik özel eğitim çalışmalarının yapılması söz konusudur. İşitme engelli çocuğun eğitimine ilişkin değişik sistemler, programlar, yaklaşımlar, yöntemler vardır. Bunlar, bu çalışmanın doğrudan ilgilendiği konular değildir.

İşitme kaybının yaratacağı engellerin aşılmasında ailenin bilgisi, aile yapısı, aile-çocuk ilişkileri, iletişim türü, tutumu, katkısı, katılımı çok önemli görülmektedir (Gjerdingen, 1979, 333).

Bu bakımdan Aile Eğitimi diye nitelenebilecek eğitim etkinliği bu çalışma için özgün bir konu olmaktadır. Eğitilmediği sürece ailelerin hem işitme engelli çocuğa, hem birbirlerine karşı tutumları, aldıkları, almaya çalıştıkları önlemler birbirinden farklı olmakta ve bunlar çoğu kez sorunu çözme yerine ağırlaştırıcı etki de yapabilmektedir.

Aile Eğitimi

Eğitim, bireyin davranışında, kendi yaşantısı yoluyla ve kasıtlı olarak istendik değişme oluşturma sürecidir (Başaran, 1978, 14). Eğitim kavramını bu biçimde tanımladığımızda ve işitme engelli çocukla, onun ailesi açısından baktığımızda, sadece engelli çocuğu dikkate alan, tüm çabasını çocuk üzerinde toplayarak, aileyi gözardı eden eğitimin yetersiz, etkisiz ve güç olacağını söyleyebiliriz. Çünkü çocuk, yaşantısının bir kısmını okul içindeki eğitim ortamında geçiriyorsa, diğer kısmını da ailesinin yanında geçirecektir. Çocuk, okulda öğrendiğini evde pekiştirmese, özel eğitimin yararı istenilen düzeyde olmaz. Bu durum, sorunun, çocuğun eğitiminde ailenin etkisiyle ilgili olan yanısırdır (Gjerdingen, 1979, 332). Oysa işitme engelli çocuğu olan aile, yalnızca bu işitme yetersizliği olan çocuk nedeni ile değişik bir yapıya bürünmüş olabilir. Bu durum da işitme engelli çocuğun ailesinin psikolojik ve toplumsal sorunlarını oluşturur. Aile ancak bu durumu kabullenmekle, çevrenin oluşturduğu baskıya bilinçle karşı koyarak çocuğun gereksinimlerine uygun ortamı hazırlayabilir. Bu tavrını sürdürmekle sorunu basite indirgeyip, hem kendisi hem de işitme engelli çocuk açısından gerçekçi ve rahatlatıcı bir çözüme ulaşabilir (Allen, 1979, 279).

Ailede işitme engelli bir çocuk olduğunda bazı aileler çocuğu sürekli koruma yoluna gidebilir. Çevreye karşı duyulan güvensizlik, aile içinde sağlanan korumalı ortamla güvenliğin sağlandığı düşünülür ve çocuk tamamıyla aileye bağımlı hale getirilir. Çocuğa aile içerisinde ayrıcalıklı bir yer sağlanır, herşey onun içinmiş gibi bir tutum içine girilebilir (Allen, Allen; 1979, 283).

Bazı ailelerde ise tam tersi bir tutum görülebilir. Örneğin çocuk ailenin yüz karası, ayak bağı olarak görülür, engelli kabul edilmez. Çocuktan kurtulma isteği vardır. Çocuk sürekli olarak ihmal edilir, engelli kabul edilmediğinde ise herkese mükemmel olduğu gösterilmek istenir. Tüm bu durumlar hem çocuk hem aile açısından oluşacak sorunların kaynağı olur.

Yapılması gereken ise normal bir tutum izlemek, çocuğu olduğu gibi kabullenerek, özelliklerine uygun bir gelişme ortamı hazırlamak ve sürdürmektir. Bu da ancak eğitimle olanaklıdır.

Kısacası, sorunun çözümü ailenin eğitilmesine bağlıdır. Aile işitme engelli bir çocuğa sahip olmanın toplumdaki gelecekte her türlü olumsuzluğa karşı eğitilmelidir ki, çocuğunun eğitimine yardımcı olabilsin.

Aile Eğitiminde Yaklaşımlar: Aile eğitimi en geniş anlamda toplumun sahip olduğu olanaklar, ailelerin durumu, eğitimcilerin durumu zaman ve gereksinmeye bağlı olarak değişik yaklaşımlarla yapılabilir.

Bu yaklaşımlardan bir tanesi yüzyüze eğitimidir. Yüzyüze eğitimde, ailelere eğitim kurumlarında topluca düzenlenen programlar da eğitim yapılabilir. Topluca programlarda konferanslar, paneller, açık oturumlar, film ve video gösterileri olabilir. Ailelerin sorunlarını kendi aralarında tartışmaları, deneyimlerini, kötü ve iyi anılarını birbirlerine aktarmaları da yararlıdır. Kuşkusuz bunun bir uzman yönetiminde yapılması yararlıdır.

"Toplu programların dışında duruma göre ailelere bireysel programlar da düzenlenebilir. Ailelerin durumlarına göre programlar düzenlenir. Bu tür programlar genellikle okulöncesi çağda işitme engelli çocuğu bulunan ailelere, çocukları ile evde nasıl çalışacaklarının evde nasıl destekleneceğini göstermede yararlı olmaktadır" (Özsoy, 1983, 24).

Aile eğitiminde kullanılabilir bir diğer yaklaşım da uzaktan öğretimdir. Ekonomik, sosyo-kültürel ve teknolojik gelişmenin toplumdaki değişimine koşut olarak bu değişiklik eğitim sistemini de etkilemektedir. Bu değişim içinde eğitim de kendisini yenileme içine girmiştir.

Ekonomik sorunlar ve hızlı nüfus artışı eğitim sistemini geleneksel yapı içinde yeni arayışlara yöneltmiştir. "İnsan bilgisindeki hızlı artış, sosyal ve bireysel olgulardaki değişim ve gelişim, varolan eğitim yöntemlerinin yetersizliği gibi etmenlerden kaynaklanan eğitimde yenilik ve düzeltim gereksinimi özde eğitimde sosyal, ekonomik oluşum niteliğini taşımaktadır" (Alkan, 1980, 52) diyen Alkan arayış içinde olan eğitim uygulamalarına seçenek olarak uzaktan öğretimi görmekte.

Eğitim sisteminde bir yöntem olarak uzaktan öğretimin gelişmesinin ortaya çıkaran sorunlar, eğitim açısından, insanların bireysel olarak en fazla düzeyde eğitim olanağından yararlanmasını sağlayıcı yeni kavramlar, işlevler ve yöntemler bulmak ve bunları, öğrenme süreçlerinin kontrollerini olanaklar ölçüsünde öğrenciye vererek yapmaktır. Eğitim teknolojisi açısından ise "güvenilir, kontrollü eğitim sistemleri geliştirmek için soruna teknoloji disiplini uygulamaktır" (Alkan, 1980, 63).

Geleneksel eğitim sisteminde uzaktan öğretime neden gereksinim duyulduğu şöyle belirtiliyor: Ulusal düzeyde okullara sağlanacak öğretmen ve araç gereçler karşısında giderek artan öğrenci sayısı arasındaki uygunsuzluk özellikle yetişkinler için yetersiz koşullar nedeniyle biçimsel olmayan ve çalışma zamanı dışında eğitim olanağı, nüfusun belli ve geniş bölümünde uzaklık, maliyet ve zaman etkenleri nedeniyle oluşan erişilmezlik, yine nüfusun çoğunluğunun ya da sosyal ihtiyaçların yarattığı olanakların uyumsuzluğudur (Kaye-Rumble, 1981, 22; Harris ve Williams, 1977, s. 1-2).

"Açık Eğitim", "Duvarsız Eğitim", "Açık Üniversite" v.b. adlarla belirtilen "Uzaktan Öğretim", "Geleneksel öğretim öğrenme yöntemlerinin sınırlılıkları nedeniyle sınıf içi etkinliklerini yürütme olanağının bulunmadığı durumlarda, eğitim etkinliklerini planlayanlar ve uygulayıcılar ile öğrenciler arası iletişim ve etkileşimin özel olarak hazırlanmış öğretim üniteleri ve çeşitli ortamlar yoluyla belirli bir merkezden sağlandığı bir öğretim yöntemidir" (Alkan, 1981, 59).

Uzaktan öğretim coğrafi şartlar, çalışma ortamı nedeniyle örgün eğitim kurumlarından yararlanamayan insanlardan oluşan yeni bir öğrenci kitlesine yönelmektedir. Öğretim programı ve öğrenme süreci hedef kitlenin ihtiyaç, yaş, çalışma zamanı, özel şartlarına v.b. göre esnek olarak düzenlenir. Bireysel çalışma için öğretilecek nesnelere açık ve anlaşılır şekilde düzenlenir. Kendi kendine değerlendirme, öğrenci etkinliklerini ve öğrenciden gelecek besleyici yankıları içeren bir öğrenme sürecini içerir. Planlı ve yaygın bir şekilde görsel işitsel araç ve diğer kaynaklardan yararlanır (Kaye-Rumble, 1981, 18).

Bu nedenle uzaktan öğretim çeşitli nedenlerle örgün eğitim olanağını bulamamış kişilere eğitim olanağı sağlama sürecini aşırp yaşam boyu eğitime olanak sağlayan bir yöntem haline gelmiştir. "Kitle eğitimi ve kendi kendine öğrenme boyutları bulunan uzaktan öğretim değişik ilgi ve yeteneklere sahip, yine değişik yaşam ve çalışma koşulları içerisinde bulunan bireylerin eğitim gereksinimlerini karşılamada etkili bir yöntem olarak görülmektedir" (Erdos, 1970, 11; Büyükerşen, 1978, 9-10).

Uzaktan Öğretimde Kullanılan Öğretim Yöntemleri

Uzaktan öğretimde kullanılan öğretim yöntemleri şunlardır:

- a- Basılı Materyallerle Öğretim
- b- Radyo-TV (yayın) Yoluyla Öğretim
- c- Yüzyüze Öğretim

a- Basılı Materyaller Yoluyla Öğretim

Öğretme-öğrenme etkinliklerinin, özel olarak hazırlanmış ve belirli aralıklarla öğrenciye gönderilen basılı materyaller deyimi, kitap, not, yardımcı kaynak, öğrenciden yapması istenen alıştırmalar, ödevler çeşitli grafik gereçler v.b. içermektedir. Gereçlerin ucuz olması, kullanım kolaylığı her an yararlanmaya hazır bulunuşu gibi üstün özelliklere sahiptir.

Basılı materyaller hangi ad altında yapılırsa yapılsın, hemen hemen tüm uzaktan öğretim sistemlerinin en temel öğrenme ve bilgi kaynağıdır (Alkan, 1981, 197; Fidan, 1977, 74; Hızal, 1983, 51). Değişik ülkelerdeki uzaktan öğretim uygulamalarına ilişkin veriler ve yapılan araştırmalar basılı materyallerin temel öğe olma özelliğini açıkça göstermektedir.

Yapılan arařtırmalara gre uzaktan eđitim sisteminde basılı materyaller yaygın biimde kullanılmaktadır (Lefronco ve diđerleri, 1977, 167-168; Alkan, 1981-82, 115).

zel eđitimde de uzaktan đretim srelerinin basılı materyalleri yaygın bir biimde kullanılabileceđi geređi gznnde tutulmalıdır. Bu gerekeyle mektuplar, zel eđitime devam eden đrencilerin ailelerine ođaltılmıř ya da basılı olarak, belirli bir ders programı erevesinde hazırlanır. niteler halinde hazırlanan derslerin ieriđi beklenen amalara gre yazılır. Mektuplar ocuđun eđitimine yardım etmek iin olduđu kadar, ailenin eđitimine de dnk olmalıdır. Genel olarak, bir plan dahilinde hazırlanan bu ders mektuplarının yanında, iřitme engeli ocuđa ve onun ailesine ynelik zel mektupla da sorunun giderilmesi aısından yardımcı olacaktır. Gnderilen derslerin anlařılıp anlařılmadıđu konusunun saptanması iin de sormacalara gereksinim vardır. Mektup yoluyla gnderilen sormacalarda olayın, bilgi aktarımı ynne, geri besleme gesi de katılmıř olacaktır (Dodd, 1981, 89).

"Brořrler, ailelerin mektuplarından birini yazılı ve resimli olarak hazırlanıp dađıtılan eđitim materyalidir"(zsoy, 1983, 25). Bunlar genelde birer tanıtma aracıdır. iřitme engelli ocuk ve eđitimi, ailenin eđitimi gibi konularda yararlanacak kaynak ve kurumların tanıtıcı nitelikte olabilir.

iřitme engelli ocuđun zel eđitimi ve ailesinin eđitimi iin hazırlanmıř kitaplar, yaygın eđitimde temel kaynaklardandır. Bunlar birbirlerinden bađımsız deđiřik kitaplar olacađı gibi, engelli ocuđun eđitimi iin hazırlanmıř olan birbirine bađlı dizi kitaplar da olabilir. Bu kitaplar, eđitim kurumları yoluyla iřitme engelli ocukların ailelerine ulařtırılırken eđitim programları da eđitim de yardımcı olacaktır. Ancak her ikisinin yaratamayacađı olanak da zel iletiřimdir. Bu zelliđi mektupla sađlamak olanaksızdır.

b- Televizyon ve Radyo Yoluyla đretim

Televizyon sese grnt ve hareket gelerini katması ve đretmenin dersini geniř kitlelere ulařtırması nedeni ile eđitimde ve bu arada uzaktan đretimde nemli bir kitle iletiřim aracıdır (Hızal, 1983, 54).

Televizyonun özel eğitim alanında kullanımı uygar ülkelerde giderek artmaktadır. Örneğin, Japonya'da görme, işitme engelli, bedensel ya da zihinsel engeli olan ve özel eğitime gereksinim duyan bir milyon yüzbin dolayında çocuk bulunmaktadır. Bu nedenle özel eğitime, zorunlu bir gereksinim vardır. Son yıllarda bu alanda önemli adımlar atılmıştır. 1961'de "İşitmeyenler için Televizyon Okulu" kurulmuş ve NHK bu konuda hazırladığı izlencelerle büyük aşama yapmıştır. Bu tür izlenceler yalnızca engelli çocuklara bir yardım işlevini gerçekleştirmekte kalmamakta, ayrıca böyle bir eğitime gereksinim duyan, ailelere de önemli ölçüde yarar sağlamaktadır (Sözer, 1979, 163).

"Eğitim Televizyonunda da konuşma güçlüğü olan çocuklar için "Dil özel eğitim sınıfı" adlı bir izlençe; zihinsel yeteneği zayıf olan çocuklar içinde "Neşeli sınıf" adlı başka bir izlençe haftada birer kez yayına girer. Sonuç olarak, bu tür izlenceleri, gerek engelli çocukların aileleri, gerekse eğitimciler alkışla karşılamaktadır" (Sözer, 1979, 164).

Günümüzde en etkili araçlardan biri olan radyodan eğitim açısından yararlanılmaktadır. Hazırlanan eğitim programları konularına göre, her insana seslenebilecek durumdadır. İşitme engelli çocukların aileleri ve bir ölçüde de toplum, konu ile ilgili düzenlenecek radyo eğitim programlarıyla sorunun -az da olsa- çözümü konusunda etkili olunabilir. Bölge radyoları yararlanılacak diğer kaynaklardır.

c- Yüzyüze Öğretim

Eğitimde ilke, öğretme-öğrenme etkinliklerinin öğretmen ve öğrencilerle birlikte sınıf ortamında yürütülmesidir. Uzaktan öğretimde öğrenci-öğretmen, öğrenci-öğrenci etkileşiminin olmayışı sistemin en zayıf yanı olarak bilinmektedir. Yüzyüze öğretim, kimi uygulamalı çalışmaların yanısıra; öğrenciye kimi anlamadığı noktaları sorup tartışma, deneyimlerini arkadaşlarıyla paylaşma olanağı da vermektedir. Bu uygulama yaz okulları, hafta sonu toplantıları, yerel toplantılar, periyodik stajlar, iş başında çalışma v.b. biçimlerinde yerine getirilmektedir.

Sorun

Daha önce değinildiği gibi işitme engelli çocuğun eğitiminde en önemli ve etkili ortam, sürekli içerisinde bulunduğu aile ortamıdır. Ailenin görevi yalnızca işitme engellinin zamanında anlaşılması ve gerekli yerlere başvurusuyla bitmez. Asıl görev, engelin anlaşılmasıyla başlayarak özel eğitimin sürdürülmesidir. Çocuğun toplumsal ve ruhsal yönden de eğitilmesiyle topluma ve kendisine kazandırılmasıdır.

Bir başka deyişle sorunun çözümü, büyük ölçüde ailenin eğitilebilmesine bağlıdır. İşitme engelli çocuğa sahip ailenin çocuğun eğitimine yardımcı olabilmesi için toplumdan gelebilecek her türlü olumsuzluğa karşı eğitilmesi gereklidir. Böylesi bir eğitim gerekliliği çocuğun yaşama hazırlanmasında son derece önemlidir. İlk kez böylesi bir durumla karşılaşan aile sorunun nasıl çözülebileceği, nasıl davranmak gerektiği konusunda bilgili değildir. Bilgilendirme aşamasında görev uzmanlara ve eğitim kurumlarına düşmektedir.

Ülkemizde, bu amaçla hizmet verebilecek eğitim kurumlarının, sayısal olarak yetersizliği görülmektedir. Bu düzeyde eğitim veren Üniversitelere bağlı kurumlar şunlardır:

Hacettepe Üniversitesi'ne bağlı Tıp Fakültesi KBB servisi ve Çocuk Gelişimi ve Eğitim Uygulama bölümleri, İstanbul Üniversitesi'ne bağlı Çapa Tıp Fakültesi KBB Burçin Inan Rehabilitasyonu ve Cerrahpaşa Tıp Fakültesi KBB Bölümü, Anadolu Üniversitesi'ne bağlı İşitme Engelliler Eğitim Merkezi (İÇEM), Ankara Üniversitesi'ne bağlı Eğitim Bilimleri Fakültesi E.P.H.Bölümü Rehberlik ve Psikolojik Danışma Merkezi Özel Eğitim Birimi. Bu kurumların dışında, Yeni Doğu Spastik Çocuklar Rehabilitasyon Merkezi, Öğretilebilir Çocukları Koruma Derneği Eğitim Merkezi, Ankara Rehabilitasyon Merkezi, Odioloji Merkezi (Ankara), Burhanettin Canatan, Özel Eğitim Merkezi Antalya hizmetlerinde sınırlı çalışmalarından sözedilebilir.

Kuşkusuz belirtilen kurumların ailenin eğitimine ilişkin çabaları ve bu hizmeti sağlayabildikleri kişi sayıları; Ülkemizdeki işitme engelli çocukların bütünü gözönüne alındığında son derece sınırlı kaldığı da belirtilmelidir. Sayısal bir örnek vermek gerekirse, ülkemizde 0-18 yaş grubu arasında bulunan 161, 977 ve 0-6 yaş grubu arasında bulunan 58.620 özel eğitime ihtiyaç duyan çocuklardan sadece 300'ü okula

devam edebilmektedir (Çağlar, 1985 genel nüfus). Bu nicelik ve nitelik yönünden amaçlara ulaşamama ve sayıları ülke genelinde ikiyüzbine ulaştığı varsayılan işitme engelli çocukların ailelerinin eğitilememesi önemli bir sorun olarak görülmektedir.

Toplumumuzdaki örgün eğitim sorunlarından bazıları uzaktan öğretim yaklaşımı ile Açıköğretim Fakültesi uygulaması ile çözümlenmeye gidilmektedir. Açıköğretim Fakültesi uygulaması uzaktan öğretim için deneyim birikimi sağlamış bulunmaktadır. Bu uygulama ve birikim dikkate alındığında toplumsal boyutu çok büyük olan işitme engelli çocukların ailelerinin eğitiminde de bir çözüm yolu olarak denemeye değerdir.

Bu toplumsal boyutlu sorunun çözümünde uzaktan öğretim ilkeleleriyle aile eğitimine başvurulması en azından ülkemizde bugüne kadar denenmiş olması nedeniyle düşünülmelidir.

Amaç

Uzaktan öğretim yaklaşımı ile belirli sürede ailelerin:

1. İşitme ve işitme engeli konusundaki bilgilerine ne tür değişme meydana gelmiştir?
2. İşitme engeli açısından çocuklarını daha iyi tanıyabilir hale getirme
3. İşitme engellilerin eğitiminde kullanılan
 - a) İşitme eğitimi
 - b) Dudaktan anlama eğitimi
 - c) Dinleme eğitimi konusunda
 ev ve ailede oynamaları gereken rollerinde bir farklılık oluşmuş mudur?

Önem

Bu araştırma ile elde edilebilecek bilgiler aracılığıyla aile eğitiminde uygun bir uzaktan öğretim program modeli geliştirilebilecektir. Öte yandan böylesi bir programda aile eğitiminde; basılı, radyo, televizyon, ve yüzyüze eğitim materyallerinden ne düzeyde öğrendikleri ortaya çıkaracaktır.

Böyle bir model geliştirme ile istendiğinde ilgili yetkililerin uzaktan öğretimle daha nitelikli bir öğrenme kaynağına, dolayısıyla daha iyi bir öğretim uygulama olanağına kavuşabilecektir.

Araştırmadan beklenen bir başka yarar, gelecekte yapılacak benzer araştırmalar için model olabileceğidir. Ayrıca, bu alanda araştırılması gereken yeni sorun alanlarının belirlenmesinde önemli ipuçları verebilecektir.

Araştırma, Türkiye'de uygulanmakta olan uzaktan öğretim programlarının geliştirilmesine ışık tutabilecektir.

Sınırlılıklar

Araştırma,

1. 1985 yılında Eskişehir Rehberlik ve Araştırma Merkezi, Anadolu Üniversitesi Mediko Sosyal Hastanesi Kulak Burun-Boğaz Kliniği, İÇEM, Devlet Hastanesi ve Tıp Fakültesi'nde işitme engelli çocuğu olduğuna dair kayıt bulunan, ama bu konuda hiç bir öğretim görmemiş olan ailelerle sınırlıdır.

2. İletişim becerisini kazandırma konusunun öğretimiyle sınırlıdır.

Sayıtlılar

Araştırmada, aşağıdaki hususlar varsayım olarak kabul edilmiştir.

1. Aileler araştırmaya gönüllü olarak katılacaktır.

2. Bu ailelerle program öncesi ve sonrası alınan bilgiler doğrudur.

3. Program hazırlamada başvuru alan kişiler, uzaktan öğretim alanında ve özel eğitim konusunda yeterlidir.

4. Ailelerin bu konudaki davranışları objektif olarak ölçülebilecektir.

5. Televizyon, radyo, basılı materyaller, yüzyüze eğitim programları . . . ülkemizde uygulanabilen araçlar, olup normal uzaktan öğretim araçlarının aynısıdır.

6. Bugüne dek bu tür model geliştirme ülkemizde denenmemiş olması varsayılmıştır.

Tanımlar

Araştırmada sıkça kullanılan terim ve tanımlar aşağıda verilmiştir.

Uzaktan Öğretim: Çağdaş eğitim teknolojisinin olanaklarını işe koşarak, öğretmen ve öğrencinin belli zamanlarda, belli mekânlarda bu-

lunmasına gerek kalmadan öğrenme-öğretme etkinliklerinin yürütülmesi.

İletişim: İki birim arasında birbirine ilişkin mesaj alışverişidir.

Dinleme Eğitimi: İşitmeye dayanan uyarıların yanına, bilinçli olarak görmeye dayanan uyarıların da katılmasıyla ikili uyarıları algılamaya çalışması haline dönüşür. Dinleme, bireyin insan kulağının alım gücü sınırları içinde oluşan tek uyarı veya aynı anda birden fazla eş değerli sesli uyarılardan birini ön plana alıp algılamaya çalışmasıdır (Özsoy, 1985, 102).

İşitme Engeli: İşitme engeli, gerekli düzeltmelere karşın özel eğitimi gerektirecek kadar işitme yetersizliği.

İşitme Eğitimi: Bireyin işitme kalıntısından yararlanacak onu işitme kalıntısını etkin biçimde kullanabilir hale getirmek için yapılan etkinliklerdir.

Slayt: 35 mm. lik kameralarla çekilmiş renkli ya da renksiz filmlerin pozitif olarak banyo edilmiş ve kesilerek 5x5 cm. lik mukavva ya da plastik çerçevelere yerleştirilmiş olanlarına slayt denilmektedir.

Televizyon: Bir görüntünün elektriksel işarete dönüştürülüp belli bir uzunluğa gönderilerek burada tekrar görüntüye dönüştürülmesidir.

Radyo: Herhangi bir sesin belli bir kurala göre modüle edilip elektromagnetik dalgalar aracılığı ile belli bir uzaklığa gönderilerek burada tekrar işitilebilir ses sinyallerine dönüştürülmesidir.

Band: Ses veya görüntü (video) sinyallerinin, kaydedilip, uzun süre saklanabilmesi için, mıknatıslama özelliğine sahip olan polyster tabanlı bir materyaldir.

Kaset: Ses veya görüntü sinyallerinin kaydedilip, uzun bir süre saklanabilmesi için hazırlanmış bandın, bir kaset muhafazaya sarılmış şeklidir.

Video: Görüntü.

Basılı Materyaller: Öğretme ve öğrenme etkinliklerinin, özel olarak hazırlanmış ve belirli aralıklarla öğrenciye gönderilen basılı gereçlerle yürütülmesidir. Bunlar kitap, not, yardımcı kaynak, öğrenciden yapması istenen alıştırmalar, ödevler, çeşitli grafik gereçleri v.b. içermektedir (Gökdağ, 1986, 11).

Dudaktan Anlama Eğitimi: Dudaktan anlama, sözlü iletişim durumunda, işitme engelli bireyin (alınuu) işitme duyusu desteęi dahil olmak üzere kaynaęın konuşmasını, onun aęız, yüz hareketleriyle jestlerinden yararlanarak anlayabilir hale getirme (özsoy, 1985, 90).

BÖLÜM II

YÖNTEM

"İşitme Engelli Çocukları Olan Ailelerin Uzaktan Öğretim ile Eğitilmesi" konulu bu çalışma, program modeli geliştirmeye yönelik uygulamalı alan araştırmasıdır. Kuramsal çerçevenin geliştirilmesi; uygulamada kullanılacak konunun saptanması; anketin hazırlanması; örneklerin seçimi ve anketlerin uygulanması; Televizyon ile Eğitim, Radyo ile eğitimin, Yüzyüze eğitimin ve Basılı Materyallerle eğitimin uygulanması ve bunun etkinliğini ölçen son-test'in ikinci kez uygulanması, bulguların dökümü ve yorumlanması aşamalarından oluşmaktadır.

Kuramsal çerçevenin kurulması ve sorunun belirlenmesinde, kaynakçada yer alan yerli ve yabancı kaynaklardan yararlanılmıştır. Yazılı kaynaklara dayalı çalışmalara Ekim 1984'de başlanmıştır. Bu araştırma için geliştirilen aile eğitimi programında John Tracy Clınoı'in ve Özsoy'un aile eğitimine ilişkin yayınları esas alınmıştır. Çünkü sözü edilen eğitim merkezi dünyada aile eğitimi alanında en başarılı ve deneyimli kuruluşlardan biridir. John Tracy Clınoı bu konuda bir çok ülkeye danışmanlık yapmış, bilgi desteği vermiştir. Bu kliniğin Yöneticisi Edgar Lowell ile Eylül 1984'de Anadolu Üniversitesi İşitme Engelli Çocuklar Eğitim Merkezi'nde, bizzat görüşülmüş, kuramsal çerçevenin oluşturulmasında değerli katkı ve önerileri alınmıştır.

Evren ve Örneklem

Eskişehir'de 1985 yılında 0-12 yaş arasındaki işitme Engelli Çocukların aileleri araştırmanın evrenini oluşturmaktadır. Evreni oluşturan aileler bu konuda herhangi bir eğitim görmemişlerdir. Evrenin belirlenmesi için 1985 öğretim yılında Eskişehir merkezinde bulunan Anadolu Üniversitesi'ne bağlı İşitme Engelli Çocukların Eğitim Merkezi (İÇEM) Mediko-Sosyal Merkezi Odoloji Servisi; Tıp Fakültesi Kulak Boğaz Burun Bölümü ve Eskişehir Milli Eğitim Gençlik ve Spor Müdürlüğü Rehberlik Araştırma Merkezi ile işbirliği yapılarak onların mevcut kayıtlarından yararlanılmıştır. Saptanabilen altmış aile ile tek tek görüşülerek, bu araştırmaya gönüllü olarak katılmak isteyen otuzbir ailenin tamamı ör-

neklem olarak alınmıştır. Uygulamanın Son-test'inde bu otuzbir aileden yalnız ondokuz aile katılmıştır.

Bilgiler ve Toplanması

Bilgiler

1. Araştırma amaçlarının gerçekleştirilebilmesi için, örnekleme giren ailelerin, işitme engelli çocuklarının kimlik bilgileri (yaş, cinsiyet), işitme engellinin oluş zamanı, oluş nedeni ve işitme kalıntısına ilişkin bilgiler toplanmıştır.
2. Ailelerle ilgili olarak, anne ve babanın yaş, cinsiyet, öğrenim durumları; işitme engelli ve işitme engelli çocuğun eğitimine ilişkin bilgi, tutum ve davranışlarının nasıl olduğu belirlenmiştir.
3. Yine ailelerin bu araştırma çerçevesinde uzaktan öğretimi yapılan "Çocuğa iletişim becerisi kazandırma" konusunu ne derece öğrendiklerine ilişkin bilgiler toplanmıştır.

Bilgi Toplama Araçları ve Bilgilerin Toplanması

Bu çalışmada, özellikle alan uygulaması kısmında, birçok bilgi toplama aracına başvurulmuştur. Bu nedenle bilgilerin toplanmasında kullanılan araçlar kullanım sırasına göre tanıtılmıştır.

Anket

İşitme engelli çocukların ailelerini tanımaya yönelik bilgilerle, işitme engellinin oluş zamanı, nedeni ve işitme kalıntısına ilişkin bilgileri toplamak için bir anket hazırlanmıştır (Bak.Ek 1). İki bölümden oluşan ankette toplam 17 soru vardır. Bu soruların bazıları kapalı olup bazılarında açık uçlu olarak hazırlanmıştır. Anketin hazırlanması çalışmalarına Ocak 1985'de başlanmış ve anket çoğaltımı Şubat 1985'de yapılmıştır. Anketler çoğaltılırken araştırmacı Eskişehir merkezinde bulunan Anadolu Üniversitesi'ne bağlı İÇEM, Mediko-Sosyal Merkezi Odioloji Servisi; Tıp Fakültesi Kulak Burun Boğaz Bölümü ve Eskişehir Milli Eğitim Gençlik Spor Müdürlüğü Rehberlik Araştırma Merkezinde bulunan kayıtlardan yararlanmış ve adresler bu kayıtlardan alınmıştır. Araştırma için saptanabilen ailelerin evlerine gidilmiş, ancak daha ilk görüşmelerde ortaya önemli sorunlar çıkmıştır (Örneğin, araştırmacının "vergi memuru sanılıp eve alınmaması, bazı ailelerde çocuklarının engelli olduğunun kabul edilmeyip gidilen adreste öyle bir çocuğun oturmadığı-

nın belirtilmesi, aranılan ailelerin bulunmaması gibi). Ev ziyaretlerinde örnekleme girecek olan aileleri saptadıktan sonra onlarla tekrar görüşme yapılacağı bildirilmiştir.

Ön-Test

Geliştirilen ön-test ise ailelerin uygulanacak program sınırları içine giren konulardaki mevcut bilgi, tutum ve davranışlarını belirlemek için uygulanmıştır. Testte toplam 17 soru vardır (Bak.Ek 2). Araştırmacı, ailelere anket uyguladıktan sonra öntest'in uygulanmasını düşünmüş. Ancak daha ilk ev görüşmelerinde çıkan sorunlar gözönünde tutulduğundan, bu uygulamanın gerek araştırmacı gerek anneye ve babaya yükleyeceği zaman maliyeti gözönüne alınmış ve anket ön-test ile birlikte saptanabilen altmış aileden yalnızca bu araştırmaya gönüllü katılmak isteyen otuzbir aileye uygulanmıştır. Araştırmacı, her aile ile karşılıklı görüşerek anket ve öntest-in yanıtlarını cevap kağıtlarına geçirmiştir. Ailelerin çoğunun eğitim düzeylerinin düşük olduğundan soruları anlamada zorluk çektikleri araştırmacı tarafından gözlenmiştir. Böylece anket ile ön-test'in birlikte uygulanması yaklaşık iki buçuk saat süreyi kapsamıştır. Anket ve ön-test'in değerlendirilmesinden "Çocuğa İletişim Becerisi Kazandırma" konusu ailelerin çoğunun ortak sorunu olduğu ortaya çıkmıştır. Bunun için bu konu ele alınıp üzerinde çalışılmış ve uzaktan öğretim süreçlerinden, Basılı Materyal, Radyo, Televizyon ve Yüzyüze Öğretim programlarının hazırlanmasına başlanmıştır.

Uygulama için Geliştirilen Materyaller

Uygulanan ön-test sonucunda ortaya çıkan "Çocuğa İletişim Becerisi Kazandırma" konusunda uygulanacak programın geliştirilmesinde Anadolu Üniversitesi Eğitim Fakültesi Özel Eğitim Bölümü öğretim üyeleri ile işbirliği yapılmıştır. Bu amaçla yapılan toplantılarda önce, ebeveynin sahip olması gereken nitelikler saptanmıştır. Daha sonra araştırmacı bu nitelikleri programın önce genel amaçlarını sonra da özel (davranışsal) amaçlarını belirlemiştir. Yine yukarıda sözedilen öğretim üyeleriyle birlikte programın içeriği hazırlanmıştır (Bak.Ek 3). Geliştirilen programdan konular dikkate alınarak uzaktan öğretim süreçlerine uyarlanmıştır. Böylece ortaya Basılı Materyal (kitapçık), Radyo, Televizyon ve Yüzyüze Eğitim etkinlikleri ortaya çıkmıştır.

Basılı Materyal Kitapçık

Aile eğitimi için hazırlanan konu uzaktan öğretim yaklaşımı ve kendi kendine (okuyarak) çalışma ilkelerine uygun olarak yazılı metin haline geliştirilmiştir (Bak.Ek 4). Yazılı metin gereken yerlerde fotoğraflarla desteklenmiştir. Fotoğraflar gerçek durumlara ilişkindir. Metnin uzaktan öğretim materyali olarak hazırlanmasında Açıköğretim Fakültesi öğretim elemanlarından yardım alınmıştır.

Basılı materyalin hazırlanması ve basımı bir ay süre almıştır.

Radyo Programı

Uygulama için konunun radyo programına uygun kısımları ele alınarak bir radyo programı hazırlanarak banda kaydedilmiştir.

Radyo programı da televizyon programında olduğu gibi, metin kısımları araştırmacı tarafından hazırlanmıştır. Metnin radyo programı senaryosuna dönüştürülmesi Anadolu Üniversitesi Açıköğretim Fakültesi Radyo Programcıları tarafından gerçekleştirilmiştir (Bak.Ek 5). Programın test kayıtları yine Açıköğretim Fakültesi stüdyolarında yapılmıştır.

Televizyon Programı

Konuyla ilgili televizyon programında yer alacak bilgiler araştırmacı tarafından bir metin haline getirilmiştir. Bu metin sonradan senaryo haline dönüştürülüp televizyona uyarlanmıştır.

Metnin senaryo haline getirilmesi (Bak.Ek 6), senaryonun televizyon dersi halinde çekiminin yapılmasında Anadolu Üniversitesi Açıköğretim Fakültesi Televizyon Programı yapım ve yönetmenlerinden yararlanılmıştır.

Televizyon programında anne, baba ve çocuk olmak üzere üç oyuncu katılmıştır. Başlangıçta çocuk rolü için normal işiten bir çocuğa rol yaptırılması düşünülmüştür. Ancak sonuç başarılı olmamıştır. Sonradan çocuk rolü gerçek işitme engelli bir çocuğa verilmiştir.

Televizyon program çekimi için Açıköğretim Fakültesi stüdyolarından birinde bir ev dekoru oluşturulmuş ve çekimlerin büyük bir kısmı burada yapılmıştır. Ancak kimi sahneler doğal mekân ve ortamlarda yapılmıştır.

Televizyon programının hazırlanması bir ay almıştır.

Yüzyüze Öğretim

Yüzyüze eğitim için ayrı özel bir materyal hazırlanmamıştır. Ancak Anadolu Üniversitesi Eğitim Fakültesi'nden alanla ilgili bir öğretim üyesine programa ilişkin basılı materyal, aile grubuna ilişkin bilgiler verilerek, basılı materyal, radyo ve televizyon programını izledikten sonra ailelerin sorularına yüzyüze toplantıda yanıtlaması için önceden hazırlık yapılmıştır.

Programın Uygulanması

Yukarıda açıklanan hazırlıklar tamamlandıktan sonra eğitim için sırasıyla şu etkinlikler gerçekleştirilmiştir.

1. Basılı materyal programa alınan tüm ailelere postayla gönderilmiştir. Bu materyalle birlikte ailelere bu materyalin önceden sindirilerek okunması; daha sonra yapılacak etkinliklerin (radyo, TV, yüzyüze eğitim ve son-test) açıklamasının yer aldığı bir mektupta postalanmıştır (Bak.Ek 7).

2. Radyo ve Televizyon programlarının uygulanması. Bu uygulama için önceden gönderilen mektup da belirtilen tarihte, Rehberlik Araştırma Merkezinde toplanılmıştır.

Rehberlik Araştırma Merkezinde, önceden hazırlanmış olan radyo programını araştırmacı tarafından bandtan-teypten ailelere dinletilmiştir (Süre 20 dakika). Kısa bir aradan sonra televizyon programı (videodan) ailelere izlettirilmiştir. Araştırmacı dinleme ve izleme sırasında gözlemde bulunmuştur.

Bu dinleme ve izleme uygulaması sonunda ailelere yüzyüze eğitim için toplanacakları yer, gün ve saat duyurulmuştur.

3. Belirtilen yerde, gün ve saatte aileler yüzyüze eğitim için toplanmıştır. Daha önce sözü edilen öğretim üyesi ailelerin konuyla ilgili soru ve sorularını dinleyerek açıklamalarda bulunmuştur. Bu etkinlik sırasında da araştırmacı gözlemde bulunmuştur.

4. Yüzyüze eğitim sonunda programa katılan ailelere son-test uygulanmıştır. Anket ve ön-test'in değerlendirilmesinden sonra ortaya çıkan konu (Çocuğa İletişim Becerisi Kazandırma) üzerine çalışılmış ve hazırlanan Televizyon ve Radyo programları, Basılı Materyal ve Yüzyüze

öğretim programları sonucunda; ailelerin bu konuda neler kazanmış olduğunu ortaya çıkarmak için bir son-test geliştirilip uygulanmıştır. Soruların bazı bölümleri doğru-yanlış, diğer bir bölümü ise açık uçlu olarak hazırlanmıştır (Bak.Ek 8). Son-test'in uygulanmasında Rehberlik Araştırma Merkezi uzmanlarından yararlanılmıştır.

Ailelerin çoğunun okuma yazma düzeyi anket (son-test) leri kendi başına cevaplandırmaya yeterli olmadığı için anketler uzmanlar tarafından her veliye tek tek okunmuş ve anlamı sözlü yanıtları anketlere yazılı olarak işlenmiştir.

Böylece uzaktan öğretimin dört ana süreci uygulanmıştır.

Bilgilerin Çözümü ve Yorumlanması

Ailelerden toplanan bilgiler aşağıda açıkladığı biçimde değerlendirilmiştir.

1. Anket ve ön-test uygulanmasından alınan yanıtların dökümü yapılmış, açık uçlu soruların yanıtları sınıflandırılarak bu sorular kapalı uçluya dönüştürülmüştür. Bundan sonra tüm veriler kodlanarak, büyük tablolara geçirilmiş, buradan da ilgili alt başlıklara göre düzenlenen tablolara sayı ve yüzde olarak aktarılmıştır.

2. Son-test uygulanmasından alınan yanıtların dökümü yapılmış, açık uçlu soruların yanıtları sınıflandırılarak bu sorular kapalı uçluya dönüştürülmüştür. Bundan sonra tüm veriler toplanarak, büyük tablolara geçirilmiş buradan da ilgili alt başlıklara göre düzenlenen tablolara sayı ve yüzde olarak aktarılmıştır.

BÖLÜM III
BULGULAR VE YORUM

Bu bölümde verilerin çözümlenmesi sonucu ulaşılan bulguların ve bulgularla ilgili yorumların sunulması amaçlanmıştır. Önce aile eğitime alınan işitme engelli çocukların ve ailelerin durumu verilmiştir. Daha sonra, araştırmanın amaç bölümünde saptanmış olan sorulara ilişkin bulgular ve yorumlar sunulmuştur.

Araştırma Grubunun Oluşumu

Aile eğitime alınan grubun durumuna ilişkin bilgiler, bundan sonra yapılacak aile eğitimi programlarına ışık tutabileceği düşüncesiyle bu bölümde verilmiştir.

Bu bulgular kendi içinde iki ayrı alt başlıkta toplanmıştır. Biri aile eğitime alınan ailelerin işitme engelli çocukların durumu, diğeri ailelerin kendi durumlarına ilişkindir.

İşitme Engelli Çocukların Durumu

Yaş

İşitme engelli çocukların takvim yaşlarına göre dağılımı Çizelge 1'de verilmiştir.

ÇİZELGE I

YAŞ DAĞILIMI

YAŞ	N	%
1-3	4	13
4-6	8	26
7-9	9	29
10-12	10	32
TOPLAM	31	100

Çizelgede görüldüğü gibi çocukların en küçüğü 1 yaşında, en büyüğü 12 yaşındadır. Araştırma için belirlenen yaş ölçütleri 0-6 yaş grubu olarak belirlendi. Ancak o yaşta fazla denek çocuk bulunamadığından yaş grubu olarak 1-12 yaş arası çocukların aileleri de eğitim grubuna alınmıştır.

İşitme Engelinin Oluş Zamanı

İşitme engelinin çocukların aileleri tarafından farkedildiği yaş, genellikle önlemlerin erken alınması açısından önemlidir. Bu özelliğin verileri Çizelge 2'de gösterilmiştir.

ÇİZELGE 2

İŞİTME ENGELİNİN OLUŞ ZAMANI

İşitme Engelinin Oluş Zamanı	N	%
Doğuştan	15	48
0-4 yaş arası	8	26
5 ve sonrası	5	16
Bilmiyor	3	10
TOPLAM	31	100

Grubu oluşturan 31 çocuktan 15'inin (% 48) işitme engeli doğuştan, 8'inin (% 26) 0-4 yaş arası, 5'inin (% 16) 5 yaş ve sonrası diğer 3'ünün (% 10) ise oluş zamanı bilinmemektedir.

Çocuğun İşitmediğinin Nasıl Anlaşıldığı

İşitme engeli çocukları işitmediğinin nasıl anlaşıldığı Çizelge 3'de verilmiştir.

ÇİZELGE 3

İŞİTMEDİĞİNİN NASIL ANLAŞILDIĞI

İşitmediğinin Nasıl Anlaşıldığı	N	%
Seslere tepki göstermiyordu	21	68
Zamanında konuşmadı	7	22
Doktor söyledi	3	10
TOPLAM	31	100

Deney grubu çocuklarının 2'sinin(% 68) seslere tepki göstermediği için 7'sinin (% 22) zamanında konuşmadığı için, diğer 3'ünün (% 10) ise doktor söyledikten sonra duymadığı anlaşılmıştır. Çocuklarda ilk yaşlarda sese tepkinin gözlenememesi, beklenen yaşta çocuğun konuşma olayının ortaya çıkmayışının, ailelerin dikkatini çekmiş olmasıyla yorumlanabilir.

İşitme Derecesi

Ailelere çocuklarının işitme dereceleri sorulduğunda hepsi tereddüt göstermişlerdir. "Şey ... doktor söylemişti, yalnız hatırlamıyorum" gibi ifadelerden sonra verdikleri yanıtlar Çizelgedeki gibidir.

ÇİZELGE 4

İŞİTME ENGELLİ ÇOCUKLARIN İŞİTME KAYIPLARINA GÖRE DAĞILIMI

İşitme kaybı	N	%
İleri derecede	16	52
Çok az	5	16
Bilmiyor	10	32
TOPLAM	31	100

Çizelge ailelerin 16'sının (% 52) ileri derecede, 5'inin (% 16) çok az, 10'ununda (% 32) hiç bilmediklerini göstermektedir.

İşitme Engelinin Nedeni

Ailelere yöneltilen bir başka soru da, çocuklarındaki işitmezliğin nedenleri sorulmuştur. Alınan cevaplar Çizelge 5'de verilmiştir.

ÇİZELGE 5

İŞİTME ENGELİNİN NEDENLERİ

İşitme Engelinin Nedenleri	N	%
Genel Hastalıklar	13	42
Bilinmiyor	18	58
TOPLAM	31	100

Çizelge 5'den anlaşılacağı gibi çocukların 13'ünün (% 42) işitme engelinin nedenleri genel hastalıklar, 18'inin de (% 58) bilinmemektedir. Bu ailelerin işitme engeline ilişkin bir eğitime olan ihtiyaçlarını da açıkça göstermektedir.

İşitme Cihazı

Araştırmaya giren ailelerin, işitme engelli çocuklarının cihazlarının olup olmadığına ilişkin bilgiler Çizelge 6'da verilmiştir.

ÇİZELGE 6

İŞITME CİHAZININ OLUP OLMAYIŞI

Cihazın Varoluşu	N	%
Var	20	65
Yok	11	35
Toplam	31	100

Çizelgede görüldüğü gibi çocukların 20'sinde (% 65) bireysel işitme cihazının bulunduğu, 11'inde (% 35) bulunmadığı anlaşılmıştır. Bu ailelerin ekonomik durumlarından ve aracın önemini algılamalarından kaynaklanmış olabilir. Aileler bu araçların pahalı oluşundan yakınmaktadır.

Okul Durumu

Araştırmaya giren ailelerin, işitme engelli çocuklarının öğrenim görüp görmediklerine ilişkin bilgiler Çizelge 7'de verilmiştir.

ÇİZELGE 7

OKUL DURUMU

Okula Gitme Durumu	N	%
Gitmiyor	10	32
Normal okula gidiyor (özel sınıf)	21	68
TOPLAM	31	100

Çizelge'de olduğu gibi çocukların 10'u (% 32) öğrenim görmemekte. Bunun nedeni de yaşlarının küçük oluşu (Bak.Çizelge 1). Diğer 21'inin (% 68) ise normal okulun özel sınıfında öğrenim görmektedir.

İlgi Alanları

Araştırmaya giren ailelerin çocuklarının, evde en çok ilgilendikleri alanlar Çizelge 8'de verilmiştir.

ÇİZELGE 8

ÇOCUKLARIN İLĞİ ALANLARI

İlgi Alanları	N	%
Resim işleri yapma	10	32
Oyun oynama	19	61
TV seyretme	2	7
TOPLAM	31	100

Çizelge'de görüldüğü gibi çocukların en çok yaptıkları şey 19'unun (% 61) oyun oynama, 10'unun (% 32) resim işleri yapma diğer 2'sinin (%7) ise televizyon seyretmedir.

Olumsuz Davranışlar

Araştırmaya giren ailelerin çocuklarında olumsuz davranışların olup olmadığı sorulmuş ailelerin tümü, çocuklarında bir takım olumsuz davranışların var olduğunu söylemişlerdir. Bu olumsuz davranışlar Çizelge 9'da gösterilmektedir.

ÇİZELGE 9

ÇOCUKLARIN OLUMSUZ DAVRANIŞLARI

Olumsuz Davranışlar	N	%
Sinirlilik	28	76
Tırnak yeme ve sinirli	5	14
İnatçılık	2	5
Kıskançlık	2	5
TOPLAM	37	100

Görüldüğü gibi çocuklarda ençok görülen olumsuz davranışlar sınırlılıktır. Kaynaklar, konuşamayan ve doğal olarak konuşulandan anlamayan çocuklarda, sınırlı davranışlar olduğunu belirtmişlerdir (Özsoy, 1983; Jean, 1970).

Uygulanan Testler

Araştırmaya giren ailelerin çocuklarına test uygulanıp uygulanmadığını sorduğumuzda ailelerin tümü "Çocuklarımıza test uygulanmadı, eğer uygulandıysa bile haberimiz yok" cevabını vermişlerdir. İşitme engelli çocukların işitme derecelerini belirlemek için bir test uygulanmış olması gerekir. Ailelerin tümünün test kavramının ne olduğunu anlamadıkları için böyle söylemiş olabilirler.

Dudaktan Anlama Durumu

Çocuğun dudaktan anlama becerileri üç kümeye ayrılarak Çizelge 10'da gösterilmiştir.

ÇİZELGE 10

DUDAKTAN ANLAMA DURUMU

Dudaktan anlama durumu	N	%
Anlıyor	4	13
Az anlıyor	5	16
Anlamıyor	22	71
TOPLAM	31	100

Çizelge'de görüldüğü gibi çocukların 22'sinde (% 7) dudaktan anlama becerisi olmadığı, daha çok el işaretiyle konuştukları aileler tarafından söylenmiştir. Dudaktan anlama becerilerinin gelişmeyişi çeşitli nedenlerden kaynaklanmaktadır. Birincisi, çocukların işiten çocuklardan ayrı eğitilmesidir. Bu durumda çocuklar kendi aralarında el işaretiyle iletişim sağlamakta, konuşulana dudaktan anlamak için zorlanmamaktadır. İkincisi, aile içinde kendilerine yeterli ve düzenli biçimde eğitim verilmemesidir. Okula başladıkları zaman düzenli bir eğitime tâbi tutulması gereken bu çocuklarda eğitime çok geç alınmıştır (Sanders, 1976, Özsoy, 1979).

İşitme Engelli Çocuğun Etkilendiği Durumlar

Çocukların engelli oluşu nedeniyle nelerden etkilendikleri Çizelge 11'de gösterilmiştir.

ÇİZELGE 11

İŞİTME ENGELLİ ÇOCUĞUN ETKİLENDİĞİ DURUMLAR

Etkilendiği durumlar	N	%
Arkadaşlarınca dışlanmadan	21	68
Karşısındakinin konuşmasını anlamamadan	6	19
Etkilenmenin farkında değil	4	13
TOPLAM	31	100

Çizelge'de görüldüğü gibi çocukların engellerinden dolayı etkilendiği durumlardan önemlisi çevresi tarafından dışlanmasıdır (Özellikle arkadaşlarıyla oynayamaması ve konuşamaması). İkinci sırada karşısındaki kişinin konuşmasını anlamadığı zaman, el işaretine başvurduğu veya tamamen arkadaşlarıyla ilişkisini kesip tek başına oynamaya başladıkları aileleri tarafından söylenmiştir. Çocukların 4'ü (% 13) ise yaşları çok küçük olduğundan dolayı etkilenmenin farkında değildir.

Kardeş Durumları

Kardeşlerinin yaşları, cinsiyeti ve sayıları Çizelge 12'de gösterilmiştir.

Çizelge 12'de görüldüğü gibi deneklerin hiçbirisi "tek çocuk" değildir. Yaklaşık yarısının bir kardeşi, 2'sinin (% 38) kendinden başka iki kardeşi daha vardır.

Bu kardeşlerin öğrenim durumları Çizelge 13'de gösterilmiştir.

ÇİZELGE 12

KARDEŞ SAYISI, YAŞ DURUMLARI ve CİNSİYETLERİ

Kardeş Sayısı	Denek Toplam		KARDEŞLERİN YAŞ DURUMLARI								TOPLAM			
			0-4		5-10		11-15		16		K		E	
	N	%	K	E	K	E	K	E	K	E	N	Y	N	%
1 kardeşi olanlar	15	48	4	3	1	1	2	2	1	1	8	57	7	41
2 kardeşi olanlar	12	38	-	-	2	5	3	-	-	2	5	36	7	41
3 kardeşi olanlar	4	14			3	-	-	1	-	-	1	7	3	18
4 ve yukarı	-	-	-	-	-	-	-	-	-	-	-	-	-	-
TOPLAM	31	100	4	6	3	6	6	2	1	3	14		17	

Kardeşlerin Öğrenim Durumları

İşitme engelli çocukların kardeşlerinin öğrenim durumlarına göre dağılımı şöyledir.

ÇİZELGE 13

ÖĞRENİM DURUMLARI

Öğrenim durumları	N	%
Okumuyor	13	42
İlk	6	19
Orta	8	26
Lise	4	13
TOPLAM	31	100

Çizelge 13'de görüldüğü gibi kardeşlerin 13'ü (% 42) okul ça-
ğında olmadıklarından dolayı okumamaktadır (Bak.Çizelge 14). Kardeşle-
rin 8'i (% 26) ortaokuldadır. Geri kalan 10 kardeşten 6'sı (% 19) ilk-
okul 4'ü de (% 13) lisede okumaktadır. Bu durum gösteriyor ki çoğu
aileler işitme engelli çocuğun eğitiminde yardımcı olabilecek durum-
dadır.

Aile Eğitimine Alınan Ailelerin

Durumu

Ana Babaların Eğitim Düzeyleri

Çocukların ana babalarının eğitim düzeyleri, öğrenim gördükleri okullar esas alınarak Çizelge 14'de verilmiştir.

ÇİZELGE 14

ANA BABALARIN EĞİTİM DÜZEYLERİ

Eğitim düzeyi	ARAŞTIRMA		GRUPLARI	
	ANA(N)	%	BABA(N)	%
İlk	27	87	29	94
Orta	2	07	-	-
Lise	1	9	1	3
Yüksek	1	3	1	3
TOPLAM	31	100	31	100

Çizelge'de görüldüğü gibi anaların 27'sinin (% 87) eğitim düzeyi ilkokulu geçmemektedir. Analardan sadece bir tanesi lise, bir tanesi de Yükseköğrenimli; diğer 2 tanesi ortaokul mezunudur. Babaların çoğu ilkokul eğitimlidir. Babalarında bir tanesi lise, diğer bir tanesi ise yüksek okul mezunudur.

Ana Babaların Meslekleri

Çocukların ana babalarının çalıştığı mesleklere göre dağılımı Çizelge 15'de verilmiştir.

ÇİZELGE 15

ANA BABALARIN MESLEK DURUMLARINA
GÖRE DAĞILIMI

Meslekler	ARAŞTIRMA		GRUPLARI	
	ANA(N)	%	BABA(N)	%
Ev hanımı	30	97	-	-
İşçi	-	-	20	65
Memur	1	3	5	15
Serbest	-	-	6	20
TOPLAM	31	100	31	100

Çizelge'de görüldüğü gibi anaların 30'u (% 97) ev hanımı, biri memurdur. Babaların 20 tanesi (% 60) işçidir. Geri kalan 11 babanın 5'i memur 6'sı serbest meslek sahibidir.

Akrabalık Dereceleri

Ana-babaların akrabalık dereceleri Çizelge 16'da verilmiştir.

ÇİZELGE 16

AKRABALIK DERECELERİ

Ana-Baba akrabalık dereceleri	N	%
Kardeş çocukları	6	19
Amca çocukları	5	16
Teyze çocukları	2	07
Akrabalık yok	18	58
TOPLAM	31	100

Çizelge'de görüldüğü gibi ailelerin 18'inde (% 58) akrabalık görülmemiş. Onüç aileden 6'sının (% 19) kardeş çocukları, 5'inin (% 16) amca çocukları, 2'sinin (% 7) teyze çocukları olduğu görülmüştür. Kaynaklar, işitmezlik ile akrabalık evlilikleri arasında ilişki olabileceğini belirtmektedirler.

Ailelere Göre İşitme Engelinin Nasıl Oluştugu

Ailelerin işitme engeline ilişkin neler bildikleri Çizelge 17'de verilmiştir.

ÇİZELGE 17

İŞİTME ENGELİLİĞİNE İLİŞKİN NELER BİLDİKLERİ

İşitme Engelinin Nedeni	N	%
Bilmiyor	23	74
Ateşli hastalık sonucunda	5	16
Kulak hastalığı	3	10
TOPLAM	31	100

Çizelge'de görüldüğü gibi ailelerin 23'ünde (% 74) işitme engeline ilişkin bilgileri yok. Diğer sekiz aileden 5'i (% 16) hastalık sonucunda olduğu, 3'ü (% 10) kulaktaki bir hastalık sonucunda olduğunu söylemişlerdir. İşitme olayının bilinmemesi, ana-babanın eğitim düzeylerinin yetersiz olmasından kaynaklandığı gözlenmiştir.

Engeli Kabul Etme Durumu

Ailelerin çocuklarının engelini kabul edip etmedikleri sordumuzda tüm aileler ilk başlarda çocuğu kabul etmediklerini fakat daha sonraları bunun bir Allah vergisi olduğunu söylemişlerdir.

Ailelerin Engele Olan Tutumları

Ailelerin çocuklarının işitme engelli olduğunu öğrenince neler hissettikleri Çizelge 18'de gösterilmiştir.

ÇİZELGE 18

AİLENİN NELER HİSSETTİKLERİ

Ailenin Hisleri	N	%
Üzüntü (şok)	11	35
Kabul edememe	13	42
Kendilerini suçlama	7	23
TOPLAM	31	100

Çizelge'de görüldüğü gibi ailelerin 11'inin (% 35) çocuklarının işitme engelli olduğunu farkettileri an bir şok etkisinde kaldıkları ve üzüldüklerini söylemişlerdir. Diğer 20 aileden 13'ü (% 42) çocukların engelini kabul edememişlerdir. Diğer 7'si (% 23) ise, engelin oluşmasında suçluluk duygusuna kapılmışlardır. Burada, yukarıda sorulan engeli kabul etme sorusuyla bir çelişki olduğu görülmektedir.

Aile Yaşamlarının Etkilenmesi

Çocuklarının işitme engelli oluşunun aile üzerine etkileri Çizelge 19'da verilmiştir.

ÇİZELGE 19

AİLE YAŞAMLARININ ETKİLENMESİ

Aile Yaşamlarının Etkilenmesi	N	%
Herhangi bir etki olmadı	16	52
Aile içe kapandı	8	25
Ekonomik yönden olumsuz etkilendi	3	10
Kente Göç	4	13
TOPLAM	31	100

Çizelge'de görüldüğü gibi ailelerin 16'sı (% 52) aile yaşamlarının etkilenmediğini söylemektedir. Fakat konuşma sırasında ailelerin artık toplumdaki kaçtıklarını, insanların onlara değişik gözle baktıklarını, devamlı çocuk üzerine sorular sordukları için sokağa çıkamadıklarını ve bu sorulara cevap vermektense evde oturmayı tercih ettiklerini söylemektedirler. Ailelerin 8'i (% 25) doğrudan doğruya ailenin içine kapandığını çünkü "çocuk dışarda yabancı sesler çıkardığı için herkesin dikkatini çekiyor" demektedirler. Ailelerin 4'ü (% 13) çocuklarının daha iyi bir eğitim görebilmeleri için köyden kente göç etmişlerdir. Diğer 3'ü (% 10) çocuğun çok masraflı olduğunu ve aileyi ekonomik yönden etkilediğini (kulaklık parası, doktor ve okul parası) söylemişlerdir.

Üzülükleri Nokta

Ailelerin çocukları için en çok üzüldükleri nokta Çizelge 20'de gösterilmiştir.

Çizelge'de görüldüğü gibi ailelerin en çok üzüldüğü nokta çocukların toplum dışı bırakılmasıdır. Ailelerin söylediklerine göre çocuklar oyun oynarken bile "o sağır"; "o anlamaz"; "onu oynatmayın" gibi sözlerle karşılaştıklarını söylemişlerdir. İkinci olarak üzüldükleri nokta anlatmak istediklerini anlatamadığından dolayı çok sinirli, hırçın, inatçı kişiliğe sahip olduğudur. Üçüncü sırada ise çevreden gelen sözlerdir. Aileler, devamlı "neden bu çocuk böyle oldu, bu geri zekalı mı?, Bunu siz mi hasta ettiniz?" gibi sözlerle karşılaşmaktadırlar. Di-

ger üzüldükleri nokta ise, çocuğun geleceği ile başkalarının çocukları ile el işaretiyle konuşmasıdır.

ÇİZELGE 20

AILELERİN ENÇOK ÜZÜLDÜKLERİ NOKTA

Üzüldükleri Nokta	N	%
Çocuklarının toplum dışı kalması	15	48
Çevreden gelen sözler	5	
Çocuğun anlatmak istediğini anlatamaması	7	24
Başkalarının onunla el işareti ile konuşması	2	6
Geleceği	2	6
TOPLAM	3	100

Çocuğun Geleceği

Ailelerin, çocuğun geleceğinden neler beklediklerini Çizelge 21'de gösterilmiştir.

ÇİZELGE 21

ÇOCUĞUN GELECEĞİNDEN BEKLENTİLERİ

Beklentiler	N	%
Okuması	18	58
El sanatlarına yönelip, çalışması	12	38
Ölümü	1	4
TOPLAM	31	100

Ailelerin 18'i (% 58) çocuklarına tüm imkanları sağlayıp okumasını istiyorlar. Ama ailelerin sorunu çocuğun hangi okulların, hangi bölümünde öğrenimini sürdürebileceğini bilmemeleridir. Diğer 13 aileden 12'si (% 38) çocuklarının el sanatlarına yönelip, para kazanıp kendi kendi-

lerine bakmalarını bekliyorlar. Diğer 1 aile de çocuğunun bir an önce ölmesini ve hem çocuk hem de ailenin bu açıdan kurtulmasını beklemektedir. Tüm aileler "haydi şimdi biz yanındayız başındayız, bizden sonra ne olur?" diye merak ve üzüntülerini belirtmişlerdir. Bunun yanısıra görüşme sırasındaki sohbette, kimi ailelerin artık çocuklarının yetiştirilemeyeceğine; (her ne kadar okumasını isteseler bile) sadece ölümlerinin bir kurtuluş olarak beklediklerini söylemişlerdir.

İşitme Engelli Çocuklara Farklı Davranışlarda Bulunma

Ailelerin işitme engelli çocuklara farklı davranışlarda bulunup bulunmadıkları Çizelge 22'de verilmiştir.

ÇİZELGE 22

AİLELERİN İŞİTME ENGELLİ ÇOCUKLARINA FARKLI DAVRANIŞLARDA BULUNMASI

Farklı Davranışlar	N	%
Çocuğun çok üzerine düşüyoruz	20	64
Farklı davranılmıyor	8	26
Daha duygusal davranılıyor	3	10
TOPLAM	31	100

Yukarıda görüldüğü gibi ailelerin 20'si (% 64) çocuklarının çok üstüne düştüklerini, 8'i (% 26) ise çocuklarına farklı davranmadıklarını söylemişler. Diğer 3'ü (% 10) ise çocuklarına daha duygusal davrandıklarını söylemişlerdir.

İşitme Engelli Çocuğu Eğitmek İçin Başvurulan Yollar

Ailelerin çocuklarını eğitmek için başvurduğu yerler Çizelge 23 de gösterilmiştir.

Çizelge 23'de görüldüğü gibi ailelerin 21'i (% 68) Eskişehir Rehberlik Merkezi aracılığıyla normal okulların özel sınıflarına çocuklarını yerleştirmişlerdir. Diğer 7'si (% 22) ise çocuklarını evde eğittiklerini, ve yaşlarının küçüklüğü nedeniyle okullara başvurmadıklarını söylemişlerdir. Diğer 3 (% 10) aile ise Anadolu Üniversitesi'ne bağlı İÇEM'e başvurduklarını kontenjanın dolu olması nedeniyle sıraya gir-

diklerini iletmişlerdir. Görüşme sırasında kimileri ise çocuklarını dinsel-büyüsel yollarla tedavi ettirdiklerini, onlara "muska" yazdırdıklarını ve "kurban dili" yedirdiklerini belirtmişlerdir.

ÇİZELGE 23

ÇOCUĞUN EĞİTİMİ İÇİN BAŞVURULAN YOLLAR

Başvurulan Yollar	N	%
Normal okula başvurduk (Rehberlik Merkezi aracılığıyla)	21	68
Evde eğitiyoruz	7	22
İÇEM	3	10
TOPLAM	31	100

Konuşmaya İlişkin Girişimlerini Cesaretlendirme

Konuşmaya ilişkin girişimlerini cesaretlendirme yolunda yardımcı olup olmadıkları Çizelge 24'de gösterilmiştir.

ÇİZELGE 24

ÇOCUĞU KONUŞMAYA CESARETLENDİRME

Çocuğu Konuşmaya Cesaretlendirme	N	%
Hiçbir şey yapmıyoruz	16	52
Söylediklerini tekrarlatıyorum	10	32
Sürekli onunla konuşuyorum	5	16
TOPLAM	31	100

Ailelerin 16'sı (% 52) hiçbir girişimde bulunmadıklarını ve nasıl yardım edebileceklerini söylemişlerdir. Ailelerin 10'u (% 32) ise çocuklarına herşey tekrarlattıklarını, diğer 5'i (% 16) ise sürekli çocukla konuştıklarını fakat çocuklarının konuşamayacağına inanarak

bu işin çok üstüne düşmediklerini söylemişlerdir.

İşitme Aracının Nasıl Kullanılacağı

İşitme aracının nasıl kullanılacağı bilip bilmedikleri Çizelge 25'de verilmiştir.

ÇİZELGE 25

İŞİTME ARACININ NASIL KULLANILACAĞINI BİLİP BİLMEDİKLERİ

İşitme Aracının Nasıl İşlediğini Bilip Bilmedikleri	N	%
Evet	20	65
Hayır	11	35
TOPLAM	31	100

Ailelerin 20'si (% 65) işitme aracını kullanmasını bildiklerini diğer 11'i ise (% 35) aracın nasıl kullanılacağını bilmemektedirler. Bunlar da işitme aracı bulunmayan ailelerdir (Bak.Çizelge 5).

İşitme Araçlarının Yararı

İşitme araçlarının ne gibi yararları olduğu Çizelge 28'de verilmiştir.

ÇİZELGE 26

İŞİTME ARAÇLARININ YARARLARI

İşitme Araçlarının Yararları	N	%
Bilmiyoruz	8	26
Çok daha iyi duyuyor	21	68
Konuşmasını daha çabuklaştırıyor	2	6
TOPLAM	31	100

Çizelge'de görüldüğü gibi ailelerin % 74'ü aracın yararlarını bilmiyor. Bu ailelerin 21'i (% 68) çocuklarının işitme aracı ile daha iyi duyduklarını, 2'si (% 6) işitme aracı ile konuşmanın daha çabuklaştığını söylemişlerdir. Diğer ailelerin 8'i (% 26) da işitme araçlarının yararlarını bilmediklerini belirtiyorlar. Bunlardan bazıları için ekonomik nedenlerden ötürü cihazların alınamayışı düşünülmelidir.

"İnsan nasıl işitir biliyor musunuz?" sorusuna da tüm aileler "hayır bilmiyoruz" cevabını vermişlerdir.

Ana ve Babanın Öğrenmek İstedikleri

Ailelerin işitme engelli konusunda neler öğrenmek istedikleri Çizelge 27'de gösterilmiştir.

ÇİZELGE 27
AİLELERİN İŞİTME ENGELLİ KONUSUNDA
NELER ÖĞRENMEK İSTEDİKLERİ

İşitme Engelli Konusunda Öğrenmek İstedikleri	N	%
Çocuğumuza iletişim becerisini kazandırma	20	64
Ana-babanın çocuğa karşı davranış biçimi	2	6
İşitmeme olayının neden kaynaklandığı	3	10
İşitme engelli konusuna ilişkin öteki tüm bilgiler	6	20
TOPLAM	31	100

Yukarıda görüldüğü gibi ailelerin 20'si (% 64) çocuklarına iletişim becerisi kazandırma konusunda bilgilerinin arttırılmasını, diğer ailelerin 2 tanesinin (% 6) çocuğa karşı nasıl bir davranışta bulunabileceklerini, 3'ünün işitmeme olayının neden kaynaklandığını, 6'sının ise bu konuda tüm bilgileri öğrenmek istediklerini söylemişlerdir.

Ailelerin Bizlerden Beklentileri

Ailelerin "İşitme Engelli" konusunda bizlerden neler bekledikleri Çizelge 19'da verilmiştir.

ÇİZELGE 28

AILELERİN BİZLERDEN BEKLENTİLERİ

İşitme Engelli Konusunda Bizlerden Neler Öğrenmek İstedikleri	N	%
Çocuğumuzun konuşması için neler yapmamız gerektiği konusunda bilgilerin verilmesi	12	39
İşitme engelli konusunda tüm bilgilerin verilmesi	9	30
Çocuğun çevresiyle daha iyi iletişim kurabilmesi için bizlerin yapması gerekenlerin neler olduğu konusunda bilgiler verilmesini	6	19
Aile içi ilişkilerin nasıl düzenlenebileceği konusunda bilgilerin verilmesi	4	12
TOPLAM	31	100

Çizelge'de görüldüğü gibi ailelerin 12'si (% 39) çocuklarına iletişim becerisi kazandırma konusunda bilgi verilmesini istemektedirler. Diğer 14 aileden 9 kişinin (% 30) tüm bilgilerin verilmesi, 6'sı (% 19) çevresiyle daha iyi iletişim kurabilmesi için bilgiler, 4'ü (% 12) de aile içi ilişkilerin nasıl düzenlenebileceği konusunda bilgilerin verilmesi üzerinde durmuşlardır. Görüldüğü gibi veriler Çizelge 18 ile benzerlikler taşımaktadır.

Ailelere, araştırmanın ikinci bölümünde açıklanan son-test'in uygulanmasıyla elde edilen bulgular, son-test soruları sırasıyla aşağıda verilmiştir.

Ana-Babaların İşitme Eğitimine İlişkin
Durumları (Program Sonrası)

İşitme Eğitimi

Ailelerin işitme eğitimi hakkında doğru mu yanlış mı bildiklerine ilişkin kanıtları Çizelge 29'da verilmiştir.

ÇİZELGE 29

İŞİTME EĞİTİMİ

Sorular	D Cevaplar		Y Cevaplar	
	N	%	N	%
Yardımcı araç kullanılmalıdır	19	100	-	-
İşitme Eğitimine erken başlanmalıdır	19	100	-	-
Her çocuğun bir işitme kalıntısı vardır	19	100	-	-
İşitme Eğitimi toplu halde yapılmalıdır	11	59	8	42
Sesleri ayırtedebilmeyi öğrenmeyi amaçlar	18	95	1	5
Dil gelişirmeyi amaçlar	18	95	1	5
Ruh sağlığını geliştirmeyi amaçlar	18	95	1	5
Çocuğun yeteneklerini ve ilgi alanlarını geliştirmeyi amaçlar	18	95	1	5

Çizelge'de görüldüğü gibi aileler 8 sorudan 3 tanesini % 100 oranında geriye kalan 5 sorudan 4 tanesi % 95 oranında doğru yanıtlamışlardır. "İşitme Eğitimi toplu halde yapılmalıdır" ifadesine % 42'sinin yanlış bulması, evde yapılacak bir eğitimin toplu olmayacağını düşünmüş olmalarıyla açıklanabilir.

Dinleme Eğitimi

Ailelerin dinleme eğitimine ilişkin soruların doğru ve yanlış cevapları Çizelge 30'da verilmiştir.

ÇİZELGE 30
DİNLEME EĞİTİMİ

Sorular	D Cevap		Y Cevap	
	N	%	N	%
Dinleme eğitimi tek başına yapılmalıdır	14	74	5	26
Dinleme eğitimi herhangi bir yerde ve her zaman yapılabilir	16	84	3	16
Çocuk dinlemeyi, görme işitme başta olmak üzere bütün duyularıyla zihinsel ve duygusal güçleriyle katılmalıdır	19	100	-	-

Üç boyutlu aile eğitiminde kullanılan öğretim süreçlerinde ağırlık olarak en az yer tutan dinleme eğitimi olmuştur. Çizelge 30 dinleme eğitimine ilişkin sorulara verilen doğru yanıtların, bir önceki ve bir sonraki çizelgelere oranla daha düşük olduğu göstermektedir. Bu durum yukarıdaki gerekçe ile açıklanabilir.

Dudaktan Anlama Eğitimi

Ailelerin dudaktan anlama eğitimi doğru mu yanlış mı bildiklerine ilişkin kanıtları Çizelge 31'de verilmiştir

ÇİZELGE 31
DUDAKTAN ANLAMA EĞİTİMİ

Sorular	D Cevap		Y Cevap	
	N	%	N	%
Dudaktan anlama eğitimine 0-1 yaş arası başlanmalıdır	19	-	-	-
Dudaktan anlama eğitimi için süre sınırsızdır (gün boyudur)	15	79	4	21
Konuşmacı çocukla konuşurken gülerek konuşmalıdır	11	58	8	42
Konuşmacı çocukla konuşurken el-vücut hareketleri kullanılmalıdır	13	68	6	32
Çocukla konuşurken yüzde ve sesde canlılık olmalıdır	19	100	-	-
Çocukla net konuşulmalıdır	19	100	-	-
Çocukla konuşulurken dudak hareketleri abartılmamalıdır	14	74	6	6
Çocuğun her bakışında konuşulmamalıdır	18	95	1	5
Çocukla normal bir çocuk gibi konuşulmalıdır	18	95	1	5

Dudaktan anlama ile ilgili doğru-yanlış sorularına verilen doğru yanıtların en düşüğü % 58'i "çocukla konuşurken gülererek konuşmalıdır" da ortaya çıkmaktadır. Bunun nedeni "gülme" ile yüzdeki olumlu ifadenin (gülümsemenin) karıştırılması olabilir. Bir başka deyişle aileler, çocukla konuşmaktan mutluluk duyulduğunun gösterilmesinden yanadırlar ve bu doğrudur. İkinci düşük yanıt el-kol hareketlerinin kullanılıp kullanılmayacağı ile ilgilidir.

Burada olması gereken el-kol hareketlerinin kullanılmamasıdır. Ancak ailelerin % 32'sinin buna "yanlış demesi"; çocuğuyla olan ilişkilerinde el kol hareketlerine eninde sonunda biraz da çaresizlikten başvurmuş olmalarıyla açıklanabilir. Çizelge 31'deki yedi numaralı soruya verilen yanıt da aynı gerekçe ile açıklanabilir.

Aile Eğitiminde Kullanılan Genel Sorular

Çocuğun Eğitiminde En Önemli Kişi

"İşitme Engelli çocuğun eğitiminde en önemli kişiler kim?" sorusuna ilişkin kanılar Çizelge 32'de verilmiştir.

ÇİZELGE 32

İŞITME ENGELLİ ÇOCUĞUN EĞİTİMİNDE EN ÖNEMLİ KİŞİLER

Seçenek	N	%
Anne-Baba	13	68
Anne-Baba, Öğretmen	2	11
Tüm aile fertleri	4	21
TOPLAM	19	100

Ailelerin 13'ü (% 68), soruya esas cevabı vermişlerdir. Diğer 6'sı (% 32), 2'si (% 11) Anne-Baba Öğretmen, 4'ü (% 21) ise tüm aile fertleri diye cevaplamışlardır.

Ödüllendirmenin Anlamı

Ailelere ödüllendirmenin anlamının sorusuna ilişkin kanılar Çizelge 33'de verilmiştir.

ÇİZELGE 33

ÖDÜLLENDİRME

Seçenek	N	%
Başarı sonucu ona birşeyler verme (takdir etme)	14	74
Bilmiyor	5	26
TOPLAM	19	100

Çizelge'de görüldüğü gibi ailelerin 14'ü (% 74) sorunun cevabını doğru cevaplamışlardır. Diğer 5'i (% 26) ise cevap olarak "bilmiyoruz" demişlerdir.

Konuşulanı Anlama Eğitim Yöntemleri

"Konuşulanı anlama eğitim yöntemleri nelerdir?" sorusuna ilişkin bilgileri Çizelge 34'de verilmiştir.

ÇİZELGE 34

KONUŞULANI ANLAMA EĞİTİM YÖNTEMLERİ

Seçenek	N	%
Birisini bilen	4	21
İkisini bilen	1	5
Tamamını bilen	14	74
TOPLAM	19	100

Çizelge'de görüldüğü gibi ailelerin 14'ünün (% 74) sorunun cevabını doğru vermişlerdir. Diğer 4'ü (% 21) yöntemlerden 1 tanesini bilmiş, 1'i (% 5) ise ancak iki yöntemi bilebilmişlerdir.

Programın Yararları

Ailelere bu programın onların eğitilmesi açısından ne denli yararlı olduğu sorusuna ilişkin cevaplar Çizelge 35'de verilmiştir.

Çizelge'de görüldüğü gibi ailelerin tümü bu programdan yararlandıklarını söylemişler, hatta bu çalışmanın sürekli yapılmasını istemişlerdir.

ÇİZELGE 35

AİLE EĞİTİMİ PROGRAMININ YARARLARI

Seçenek	N	%
Çok yararlı oldu	13	68
Yararlı oldu	6	32
Hiçbir yararı olmadı	-	-
TOPLAM	19	100

Program Üzerine Öneriler

Ailelere, "böylesi bir programın daha iyi olabilmesi için neler önerirsiniz?" sorusuna verilen cevaplar Çizelge 36'da verilmiştir.

ÇİZELGE 36

UZAKTAN ÖĞRETİMLE AİLE EĞİTİMİ
PROGRAMINA İLİŞKİN ÖNERİLER

Seçenek	N	%
Bu çalışmanın yaygın ve sürekli olması	10	53
TRT işbirliği ile sürekli yapılması	5	26
Bu programın (Yüzyüze eğitim ağırlıklı) sürdürülmesi	4	21
TOPLAM	19	100

Çizelge'de görüldüğü gibi ailelerin tümü bu programın sürekli olmasından yanalar. Yalnız şunu eklemek gerekir ki, Araştırmacının gözlemlerine göre radyo programından çok Televizyon programı ilgi toplamış. Radyo programının sonuna doğru ilginin dağıldığı konuşmaların başladığı gözlenebilmiştir. Televizyon programını gösterirken ise en ufak bir gürültü çıkmamış, bütün dikkatleriyle programı izlemişlerdir.

BÖLÜM IV

ÖZET, YARGI ve ÖNERİLER

Bu bölümde, araştırmanın kısa bir özeti verildikten sonra, varılan yargılar açıklanacaktır. Bulguların ışığında yapılacak öneriler, ilerki programlar ve araştırmaların hazırlanmasına ışık tutacaktır.

Özet

İşitme Engelli Çocukların Ailelerinin Uzaktan Öğretim ile Eğitilmesi konulu bu çalışma, program modeli geliştirmeye yönelik uygulamalı alan araştırmasıdır.

Araştırmanın yazılı kaynaklara dayalı çalışmalara Ekim 1984 tarihinde başlamıştır. Bu araştırma için geliştirilen aile eğitimi programında John Tracy Clinic ve İşitme Engellilerin Eğitimi (Özsoy) yayınları esas alınmıştır.

Araştırmanın kuramsal yönü kurulduktan sonra, 1985 yılında Eskişehir ilinde 0-12 yaş arasındaki işitme engelli çocukların ailelerini ele almıştır. Araştırma kümesini oluşturan aileler hiçbir biçimde bu konuda eğitim görmemişlerdir. Saptanabilen altmış aile ile tek tek görüşülmüş, içlerinden otuzbir aile anket ve ön-test'e gönüllü katılmıştır. Uygulamanın sonunda ise sadece bu ondokuz aile programa katılmış ve sadece bu ondokuz aileye son-test uygulanmıştır.

Araştırma için, kümeye giren ailelerin, işitme engelli çocuklarının kimlik bilgileri, engellinin oluş zamanı, nedeni ve işitme kalınlığına ilişkin bilgiler ve aynı zamanda ailelerle ilgili kimlik, öğrenim durumları; işitme engeline ve işitme engelli çocuğun eğitimine ilişkin bilgi, tutum ve davranışlar konusunda anket ve ön-test hazırlanmıştır. Ailelerle karşılıklı görüşerek anket ve ön-test'in değerlendirilmesinden sonra ortaya çıkan konu "Çocuğa İletişim Becerisi Kazandırma" üzerine çalışılmış, ve uzaktan öğretim süreçlerinden, Televizyon, Radyo, Basılı Materyal ve Yüzyüze öğretim programlarının etkinlikleri ortaya çıkmıştır.

"İletişim Becerisi Kazandırma" ile ilgili Televizyon, Radyo, Basılı Materyal (kitapçık) programında yer alacak bilgiler araştırmacı tarafından bir metin haline getirilmiştir. Televizyon metni ve radyo metni uzmanlar tarafından senaryo haline dönüştürülmüş, aynı zamanda metin kitapçık haline getirilmiştir. Yüzyüze eğitim için de ayrı bir özel materyal hazırlanmamış, alanla ilgili bir öğretim üyesi, basılı materyal, radyo ve televizyon programını desteklemek için aile grubunun sorularına cevap vermiştir.

Programa alınan tüm ailelere kitapçık ve daha sonra yapılacak toplantı tarihini belirten mektup gönderilmiştir. Verilen tarihte, önceden hazırlanmış olan radyo programı (bantdan) ailelere dinletildikten sonra, televizyon programı (Videodan) izletilmiştir. Daha sonra da bu programı destekleyici olarak yüzyüze eğitim uygulanmıştır.

Yüzyüze eğitim sonunda programa katılan ailelere son-test uygulanmıştır. "İşitme Engelli Çocuğa İletişim Becerisi Kazandırma" konusunda neler kazanmış olduğunu ortaya çıkarmak için son-test uygulanmıştır. Böylece uzaktan öğretimin dört ana süreci tamamlanmıştır.

Araştırma kapsamındaki işitme engelli çocukların yaşları 1 ile 12 arasındadır. Çocukların büyük bir bölümü -yarısından çoğu- özel sınıf öğrencisi olmasına karşın dudaktan anlama becerisine sahip değildir. Yanısıra aile eğitimine alınan ailelerin öğretim düzeylerinin yetersizliği; bu tür çocukların eğitimi konusunda bilgisizlikleri değerlendirilmiş ve çocuğa iletişim becerisi kazandırma konusunda aile eğitimine duyulan gereksinim vurgulanmıştır.

Araştırmacı tarafından geliştirilip, amaca göre oluşturulan eğitim programının işitme engelli çocukların ailelerine uygulanması sonucu bu kişilerin uzaktan öğretim yöntemleriyle eğitilebilecekleri saptanmıştır. Kendilerine sunulan program sonrası iletişim becerisi kazandırma konusunda bilgilendirilmiş oldukları da gözlenmiştir.

Yargı

Araştırmanın bulgularına göre, kullanılan uzaktan öğretim programının aile eğitimine olumlu katkısı olduğu anlaşılmaktadır.

İşitme engelli çocukların ailelerinin eğitimlerini etkileyen birden çok değişken bulunmaktadır. Ancak bu değişkenlerden ailenin tü-

rü, yapısı, eğitim düzeyi ve işitme engeline ilişkin bilgisi ile ilgili olan değişkenlerin basit bir görünümü vardır.

İşitme engellilerin eğitimleri çok yönlü yeterlilikleri ve teknik bilgileri gerektirdiğinden bir ekip çalışmasını (Eğitimciler, uzaktan öğretim üzerine çalışan uzmanlar gibi) zorunlu kılmaktadır.

Öneriler

Bu araştırmada elde edilen bulgulardan yararlanılarak, ülkemizde uygulanacak uzaktan öğretim aile eğitimi çalışmalarına ilişkin öneriler geliştirilmiştir.

1. Uygulacak uzaktan öğretimle aile eğitiminde programlar işitme engelli çocukların ana-babalarının eğitim düzeylerini gözönünde bulundurularak hazırlanmalıdır.
2. Eğitim programları hazırlanırken ana-babaların koşulları ve gereksinimleri gözönünde bulundurulmalıdır.
3. İşitmeyen çocukların çevresindekilerle daha iyi uyum sağlayabilmesi isteniyorsa bu program sadece ailelerine değil, çevreye de yönelik bir eğitim programı olmalıdır.
4. Ailelerin kendilerine ulaştırılan ders kitap ve notlarıyla etkili bir öğrenme yapabilmeleri için nasıl çalışma yapmaları gerektiği bir klavuz yönerge ile açıklanmalıdır.
5. Radyo ve Televizyon programlarına dayanan yayın yolu ile öğretim etkinliklerinin uzmanlar tarafından belirlenip, bir derse ilişkin olarak hangi tür bilgi ve becerilerin radyo ve televizyon programları ile verilmesinin yararlı olacağı karşılaştırılmalı ve bundan sonra programların hazırlanmasına girişilmelidir.
6. Aile eğitimi programlarının sürekli olabilmesi için uzaktan öğretim kurumlarında oluşturulan ders ekipleri içerisinde özel gruplar görevlendirilebileceği gibi uzaktan öğretim ve Radyo-Televizyon Kurumu, Anadolu Üniversitesi, Açıköğretim Fakültesi ve İÇEM kurumu personelinin katılması ile program hazırlama ekipleri de oluşturulmalıdır. Bunun için de TRT ve Anadolu Üniversitesi arasında işbirliği yapılmalıdır.
7. Ailelerin eğitilebilmesinde her ilin Rehberlik Araştırma Merkezleri görev üstlenebilir.

8. Yüzyüze öğretim için, Eğitim Fakültelerinin ilgili bölümlerinden ve Rehberlik Araştırma Merkezlerinden desteklenmelidir.

9. Bu araştırmanın daha anlamlı olabilmesi için başka benzer araştırma ile desteklenebilirler.

KAYNAKÇA

- Alkan, Cevat. Eğitim Teknolojisi; Kuramlar-Yöntemler, Ankara: Yargıçoğ-
lu Matbaası, 1977.
- . Açık Üniversite: Uzaktan Öğretim Sistemlerinin Karşılaştırmalı
Olarak İncelenmesi, Ankara: A.Ü.Eğitim Fakültesi, 1981.
- Allen, Jules C- Martha I.Allen. "Discovering and Accepting Hearing
Impairment: Initial Reaction of Parents." The Volta Review, 1979, 5.
- Barsch, R.H. The Parent the Handicapped Child: The Study of Child
Rearing Practices. Springfield 11: Charles C.Thomas Publisher 1968.
- Baraz, Turhan. (Editör) İşitme Oyunu! İşitme Engelli Çocukların Eğiti-
mi İçin Yöntemler. Eskişehir: İ.T.İ.A. 1979.
- Başaran, İ.Ethem. Eğitime Giriş. Ankara: Bimarş Matbaası, 1978.
- Büyükersen, Yılmaz. "Televizyon ile Öğretim ve Açık Üniversite". Milli-
yet 18 Eylül 1973.
- Cronin, Barry. "Closed-Caption Television: Today and Tomorrow" American
Annals of the Deaf; V 125, N. 6 726-28, 1980.
- Cruickshank, CU; G.O.Johnson. Education of Exceptional Children and
Youth. New Jersey: Englewood Cliffs, Prentice Hall, 1967.
- Cüceloğlu, Doğan. İnsan İnsana. Ankara: Altın Kitaplar Basımevi. 1979.
- Davis, H.Silverman, Sr. Hearing and Deafness. New York: Holt, Rinehart
and Winston Publisher, 1978.
- Ertürk, Selahattin. Eğitimde Program Geliştirme. Ankara: H.Ü.Basımevi,
Yelkentepe Yayınları: 4, 1972.
- Fidan, Nurettin. Eğitimde Yeni Kavramlar ve İlkeler. Ankara: Rehber
Dağıtım, PK 429, Ulus. 1977.
- Giles, Howard, Robert ST.Clair. Language and Social Psychology. London:
Billing and Sons Ltd. 1979.
- Gılcık, Ferne Pellman, Pellman, Donald R., Breaking Silence: A Family
Grows With Deafness. Pennsylvania: Herold Press, 1982.

- Gökdağ, Dursun. Uzaktan Öğretimde Basılı Materyaller. Eskişehir: Anadolu Üniversitesi Basımevi. 1986.
- Gjerdingen, Dennis. "Principles of the School/Family Relationship". The Volta Review. 1979. 5.
- Hallahan, P. Daniel. Exceptional Children. New Jersey: Prentice Hall, 1978.
- Harvey, A. Michael. "The Influence and Utilization of an Interpreter for Deaf Person in Family Therapy". A.A.D. Massachusetts: Dec. 1982.
- Hızal, Alışan. Uzaktan Öğretim Süreçleri ve Yazılı Gereçler. Ankara: A.Ü. Eğitim Bilimleri Fak. 1983.
- Jefree, M. Dorothy, Roy McConkey, Simon Hewson. Teaching the Handicapped Child. New Jersey: Prentice Hall Inc., 1982.
- John Tracy Clinic, İşitmeyen Çocukların Okulöncesi Eğitimi İçin Anne ve Babalara Yaygın Eğitim Kursları (1-8).
- Kaye, Anthony, G Rumble. "Origins and Structures" Distance Teaching For Higher and Adult Education. London: Croom Helm. 1981.
- Kırk, A. Summel. Educating Exception Children. Boston: Houghton Mifflin Company. 1972.
- Le Franc, Robert. "The Obstacles to Effective School Television" Educational Media International. No. 2, 1978.
- Ling, Daniel and Agnes Ling. Avral Habilitation. Washington: The Alexander Graham Bell Association for the Deaf Inc., 1978.
- Martello, Arthur. "The Ling Approach to Teaching Speech as Adopted in a Day Program For the Hearing Impaired." The Volta Review, V 83, N. 7, 1981.
- Mc Call, R.F. A Word in Your Eye Helps Hearing. London: Dalkeith Press Ltd. 1969.
- Moskowitz, Arlene Breyne. "The Acquisition of Language" Scientific American. Nov. 1978.
- Murphy, Albert T. "Members of the Family, Sisters and Brothers of Handicapped Children" The Volta Review. 1979.

- Mykleburst, H.R. The Psychology of Deafness, (2 nd Ed) New York: Grune and Stratton Inc., 1966.
- Nosh, Walter. Our Experience of Language. London: Bristol Typesetting Co.Ltd., 1971.
- Nix, G.W.(Editör) Mainstream Education For Hearing Impaired Children and Youth. New York: Grune and Stratton, 1976.
- North-cott, W.H. Mainstream Education For Hearing Impaired Children and Youth. New York: Grune and Stratton 1976.
- Northern, L.Jerry., D.Marion, P.Downs. Education For Hearing-Impaired Children. (2 nd Edition) M.A. 1980.
- Oskay, Ünsal. Kitle İletişim Kültürel İşlevleri. Ankara: S.B.F. Basın ve Yayın Yüksek Okulu Basımevi. 1982.
- Özsoy, Yahya. "Türkiye'de Sağırılar Eğitiminde Sözlü İletişim Yöntemi-nin Etkililiği." Yayınlanmamış Doçentlik Tezi, A.Ü.Eğitim Bilimleri Fakültesi, 1979.
- _____. "İşitme Engellilerin Psikolojisi" Basılmamış teksir. Ankara Üniversitesi, Eğitim Bilimleri Fakültesi, 1983.
- _____. İşitme Engellilerin Eğitimi. Ankara: Milli Eğitim Basımevi. 1985.
- Ross, R.Allen. The Exceptional Child in the Family. New York: Grune and Stratton Inc., 1964.
- Sanders, A.Derek. Avral Rehabilitation. New Jersey: Prentice Hall, Inc., 1971.
- Semple, E.Jean and B.J.Seelye. Hearing-Impaired Pre-School Child: A Book for Parents. Charles C.Thomas Publisher 1970.
- Shepherd, B.D. "Parent Potential" The Volta Review. 1973. 75 (4), 220-224.
- Shontz, F.C. "Reactions to Crisis" The Volta Review. 1965, 67 (5). 364-370.
- Sözer, Ersan. "Japonya Televizyon Kurumunun Eğitim Yayınları ve Yaygın Öğretime Katkıları." Kurgu II Eskişehir: İ.T.İ.A.Yay.No. 2, Ekim 1979, 164-170.

- Thomas, D. The Experience of Handicap. New York: Mathuen, 1982.
- Varış, Fatma. Eğitimde Program Geliştirme: Teori ve Teknikler. (2 inci Baskı) Ankara Üniversitesi Eğitim Fakültesi Yayınları: No. 53, 1976.
- Vetter, Harold J. Language Behavior and Communication. Illinois: F.E. Peacock Publishers. Inc., 1969.
- Ward, James. Ed; Bochner, Sandra Ed. Recent Developments in Special Education. Macquarie Üniversitesinde verilen seminer. 1980.
- Whetnall, E.A.M. and R.Y.D.B. The Deaf Child. London: Heinemann. 1964.
- Wise, A.; Hill R. "Television and the Deaf" Journal of Educational Television and Other Media. V 6. N. 2, S. 59-60. 1980.

EK - 1

ANKET I

Çocuğunuzun Adı ve Soyadı :

Yaşı :

İşitme Derecesi :

Sağ kulak Sol kulak

Okula Gidiyor mu? :

İşitme Aracı Var mı? :

Çocuğın Ençok İlgilendiği Şey Ne? :

Olumsuz Davranışlar Var mı? Bunlar Neler? :

Şimdiye Dek Çocuğunuza Uygulanan Testler, Tavsiyeler Var mı? :

Formu Dolduran Kişi

ANNE

BABA

Öğrenim Durumu :

Mesleği :

Anne Babanın Akrabalık Dereceleri :

EK 1 - devam

Kardeşler :

1 2 3 4 5

Yaşları :

Cinsiyetleri :

Öğrenim Durumları :

EK - 2

ÖNTEST

1. Çocuğunuz ne zaman işitmeme başladı?
2. Çocuğunuzun işitmediğini (sağır olduğunu) nasıl farkettiliniz?
3. Çocuğunuzun işitmeme nedenlerini biliyor musunuz?
4. Çocuğunuzun işitme engelli (sağır) olduğunu kabul ediyor musunuz?
5. Çocuğunuzun işitme engelli (sağır) oluşu aile yaşamınızı etkiledi mi?
6. Çocuğunuzun işitme engeline (sağırlığına) ilişkin olarak en çok sizi üzen ne?
7. Çocuğunuzun geleceğinden neler bekliyorsunuz?
8. Çocuğunuz işitme engelli (sağır) oluşu nedeniyle ne tür şeylerden etkileniyor?
9. İşitme engelli çocuğunuza evdeki çocuklardan daha farklı davranıyor musunuz?

EK 2 - devam

10. İşitme engelli (sağır) çocuğunuza yardım ve onun eğitimi için ne gibi tedbirlere başvurduunuz?
11. İşitme engelliğine (sağırılığa) ilişkin neler biliyorsunuz?
12. Çocuğunuzun işitme engelliliği (sağırılığı) hakkında neler öğrenmek istersiniz?
13. Çocuğun eğitimine ilişkin bizden neler bekliyor, istiyorsunuz?
14. İşitme araçlarının yararlarını biliyor musunuz? Sizce ne tür yararları var?
15. İşitme aracının nasıl kullanılacağını biliyor musunuz?
16. Çocuğunuzun konuşmaya ilişkin girişimlerini cesaretlendiriyor musunuz?
17. İnsan nasıl işitir biliyor musunuz?

AMAÇLAR	Gerçekleştirecek KONULAR
1. ÇOCUKLARINI DAHA İYİ TANIYACAKLAR	
1.1 İşitme olayını bilir	1.1 2.5
1.2 İşitme engelinin türünü bilir	3 3.1 3.3
1.3 İşitme engelinin nedenini bilir	4 4.1 4.2 4.3
1.4 Seslerin işitsel özelliklerini bilir	2
1.5 İşitme aracının özelliğini ve yararlarını bilir	2.3 7.3 7.2
1.6 İşitme engelinin çocuk üzerindeki olası etkilerini bilir	6
2. ÇOCUKLARA KARŞI DAHA UYGUN TUTUM ve DAVRANIŞLAR GELİŞTİRECEKLER	
2.1 Çocuğun durumunu kabul eder	6
2.2 Aşırı davranışlardan kaçınır	6
2.3 Çocuğun ruhsal ve sosyal gelişim özelliklerini bilir	5.2
2.4 Çocuğun zihinsel gelişim özelliklerini bilir	5.3
2.5 Çocuğun bedensel gelişim özelliklerini bilir	5.1
2.6 Çocuğun zevklerini, meraklarını anlar	6
2.7 Çocuğun kabiliyetlerini anlar	6
2.8 Anlama-kavrama derecelerini saptayabilir	7.1 (6)
3. ÇOCUKLARA İLETİŞİM BECERİLERİ KAZANDIRMADA DAHA YETERLİ HALE GELECEKLER	
3.1 Çocuk dudaktan okuma becerisi kazanır	7.1
3.2 Çocuklarına yeterince ses algısı kazandırır	7.1
3.3 Çocuklarına yeterince sözel uyarıcı verir	7.1
3.4 Sözel uyarıları verirken görseî öğelerden yeterince yararlanır	7.1
3.5 Çocuğuna (yoksa) işitme aracı sağlamak için gerekli girişimlerde bulunur	7.2
3.6 Çocuğunu işitme aracını kullanma yönünde isteklendirir	6
3.7 İşitme aracının işleyişini ve aracı parçalarının işlevlerini bilir	7.2 7.3
3.8 Zorunlu olmadıkça yalnızca el işaretleriyle anlatımdan kaçınır	6
3.9 Çocuğun konuşmaya ilişkin girişimlerini cesaretlendirir	7.1 6
4.0 Uzman ve eğitimci önerilerine uyar	7.4

KONULAR	GERÇEKLEŞTİRDİĞİ AMAÇLAR
1. İŞITME	1.1
1.1 Tanımlama	1.1
2. İŞITMENİN NİTELİĞİ	1.1
2.1 Ses	
2.2 Sesin kulağa Ulaşması	1.1 1.4
2.3 İnsan kulağının işitme gücü	1.5
2.4 İnsan kulak yapısı	1.2
2.5 İşitme olayı	1.2
3. İŞITME ENGELİ	
3. İşitme engelinin türleri	1.2
3.1 İletişimsel	1.2
3.2 Algısal	1.2
3.3 Karma ve Psikolojik	1.2
4. İŞITME ENGELİNİN NEDENLERİ	1.3
4.1 Doğum öncesi nedenler	1.3
4.2 Doğum anı nedenler	1.3
4.3 Doğum sonrası nedenler	1.3
5. İŞITME ENGELİNİN DİL İLE BİRLİKTE YARATILAN SORUNLAR	
5.1 Bedensel	1.6 2.5
5.2 Psikolojik ve sosyal	1.6 2.3
5.3 Zihinsel	1.6 2.4
6. AİLEYE DOŞEN GÜREVLER VE SORUMLULUKLAR	2.1 2.4 3.8 2.2 2.5 3.9 2.3 2.6 2.7 3.6
7. İLETİŞİM BECERİSİ KAZANMADA YARDIMCI OLACAK YOLLAR	
7.1 Konuşma eğitimi	3.4 3.5 2.8 3.1 3.2 3.3
7.2 İşitme aracının tanıtımı	3.5 3.6
7.3 İşitmenin ölçülmesi	3.7
7.4 Uzman önerileri	4.0

EK - 5

PROGRAM NO: 5

DİZİ ADI : Çocuğunuz ve Siz
PROGRAM ADI : Çocuğunuza İletişim Becerisi Kazandırma
PROGRAM KONUSU : İşitme Engelli Çocuklara Dudaktan Konuşmayı
Öğretme
KAYIT TARİHİ : 1.8.1985
YAYIN TARİHİ :
SÜRESİ : 19.55
DİNLEYİCİSİ : İşitme Engelli Çocukların Anne-Babaları
TEKNİK YAPIM : Medine Aytuzlar

KİŞİLER

Sunucu : Gürsel YAKTIL
Yetkili: Reşit BİROĞUL

MÜZİK

1. Sinyal
2. Geçişler

EFEKT

Beep

SUNUCU - Merhaba sayın anne-babalar.

İşitme engelli çocukları konu edindiğimiz bir programda daha sizlerle birlikteyiz.

İşitme, anlama, konuşma. Bunların insan yaşamındaki önemini biliyoruz.

Söyle bir düşünelim. Günlük yaşamımızda o kadar çok "konuşma" eylemine başvuruyoruz ki. Birşeye ihtiyacımız var, onu duyuracağız. Bir bildiğimiz var, aktaracağız. Bir düşüncemizi açıklayacağız. Bir sorunumuza çözüm arayacağız. Bir sevincimizi paylaşmak isteyeceğiz. Tüm bunları konuşarak yapacağız. İnsan dünyanın neresinde olursa olsun konuşma ihtiyacını duyacak; konuşabileceği ölçüde kendini tatmin edecek.

Ya işitme engelli olanlarımız? Burada sözü, Eskişehir Anadolu Üniversitesi, Açıköğretim Fakültesi öğretim üyelerinden Prof. Dr.Sayın Ahmet Uğurlu'ya bırakıyoruz.

YETKİLİ- Bir çocukta, doğuştan ya da sonradan oluşan işitme engeli, onun yaşadığı anı, geleceğini; kısaca tüm yaşamını etkileyecektir. İşitme engelinin birey açısından getirdiği en büyük sorun, sözlü iletişim sorunudur.

İşitme kaybının yaratacağı engellerin aşılmasında da, ailenin eğitimi, bilgisi, katkısı, katılımı önemlidir ve sayın anne-babalar. Bu değerlendirmemin nedeni açık: Çocuk yaşantısının bir bölümünü okul içi eğitim ortamında geçiriyorsa, büyük bölümünü aile ortamında geçiriyor. Üstelik okulda öğrendiklerini, aile ortamında pekiştirmezse; okulda aldığı eğitimin sağlayacağı yarar da istenilen düzeyde olmaz.

Bu nedenle öncelikle anne-babaları eğitmek çok önemlidir. Biz de, bu program dizisiyle işitme engelli çocukların anne-babalarına yardımcı olmayı, yol göstermeyi ve onları yönlendirmeyi amaçladık.

GEÇİŞ: MÜZİK

YETKİLİ - İşitme engeli olan çocuğun konuşulanı anlama eğitiminde üç yöntem var. Bunlar:

Dudaktan anlama eğitimi,
İşitme eğitimi ve
Dinleme eğitimi.

Bu eğitimin yöntemlerinin hepsini bir bütün olarak düşünmek gerek. Bir başka deyişle, bu yöntemler bir arada uygulanmalıdır.

Önce dudaktan anlama eğitimi üzerinde duralım.

Bu yöntem işitme engellilerin eğitiminde önemli bir yer tutar.

Bu eğitimin yararlı sonuçlar vermesi, erken başlamaya bağlıdır. Yani dudaktan anlama eğitimi, çocuğun işitme engelinin farkına varıldığı andan itibaren başlamalıdır.

Uzmanlar, doğuştan işitme engelliler için sekiz aylık bir süreyi, normal başlama çağı olarak kabul ediyorlar. Bu dönemde başlayacak eğitimle, işitme engelli çocuk normal çocuğun gelişimine yakın aşamalardan geçecektir.

Size şu gerçeği hatırlatmak istiyorum sayın anne-babalar:

İşitme engelli çocuğun eğitiminde en önemli kişi sizsiniz. Çünkü çocuk, her anlamda doğrudan size bağımlı.

GEÇİŞ: MOZİK

YETKİLİ - Günlük yaşamda kullandığımız anlamlı jestler, mimikler, kimi hareketler var. İşitme engelli çocuk, bunlardan anlamlar çıkarabilir ve hatta onlara olumlu tepkiler gösterebilir. Ancak böyle durumlarda, onun anlatılanı dudaktan anladığı yanılgısına düşmemek gerekir.

Bu kısa hatırlatmadan sonra, tekrar dudaktan anlama eğitimine dönelim. Şimdi siz, dudaktan anlama eğitimi için günde ne kadar süre ayrılması gerektiğini düşünüyorsunuz (Durur).

Bazılarınız bir saat, bazılarınız iki saat diye düşünebilir. Belki üç-dört saat ya da yarım gün diyenleriniz de var.

Peki, günboyu diyenleriniz var mı?

En doğru yanıt da bu zaten. Çünkü bu eğitim yalnızca etkinlikler için ayrılmış süreyle sınırlı tutulamaz. Çocuğunuzla konuşmanız içten gelen bir duygu. Her an çocuğunuzla konuşabilirsiniz. Çeşitli uğraşlarınız arasında çocuğunuzla doğal konuşma ortamı yaratırsınız ona sözcükleri izlemede yardımcı olursunuz.

Bir görevinizi daha hatırlatmak istiyorum:

Çocuğunuzun öğrenmesini istiyorsunuz. Ama çocuktan öğrenmeye karşı her an ilgili olmasını beklemeyin. Çocuğunuzla sürekli öğrenmeye yönlendirmek için güçlü bir "motivasyon"un yaratılması da sizin görevinizdir.

SUNUCU - Sayın Uğurlu, çocuğun öğrenmeye yönlendirilmesinde motivasyon yaratılmasının önemli olduğunu söyledi.

Çocuk öğrenmeye doğduğu andan itibaren başlar. Ancak çocuğun sadece öğrenmesi değil, ne öğrendiği de önemlidir.

Çocuk duyduğu, gördüğü davranışları kolayca kapar. Çevresindeki olay ve olgular onun öğrenmesine yardımcı olur.

Bunlar "Bilinçsiz öğrenme" lerdir. Zamanla öğrenmelerin bilinçlenmesiyle motivasyon karşımıza çıkar.

Şimdi, Sayın Ahmet Uğurlu'nun bu konudaki açıklamalarını dinleyelim.

YETKİLİ- Çocuğun bazı şeyleri başarıyla yapabileceğini görmesi, onu öğrenmeye yönelten önemli bir motivasyondur. Çocuğa, kendi isteğiyle başarabilme yeteneği, uzun süreli bir öğrenme süreciyle sağlanabilir. Çocuğun konuşma, anlama ve öğrenmenin önemi konusunda bir düşüncesi olmayabilir. Bu aşamada sizin ilişkileriniz, arkadaşlığınız önem kazanır.

Birlikte oynadığınız oyunlar, arkadaşlığınız onu doyuma ulaştırıyorsa öğrenme gerçekleşebilir. Çocuğun kendi kendine birşeyler öğrenmesi zordur. Kuşkusuz, zorla birşeyler öğretmek de sözkonusu değil.

Tek seçeneğiniz var: Öğrenmeyi çocuğunuz için ilginç, değerli ve zevkli bir duruma dönüştürebilmek.

Çocuğunuz hangi oyuncuğa, hangi araca ilgi duyuyor? Buna dikkat etmelisiniz. Ona söyleyecekleriniz, onu ilgilendiren şeyler olmalı. Sizin söyleyeceklerinizin izlemeye değer olduğunu öğrenmeli.

GEÇİŞ: MUZİK

YETKİLİ- Şu gerçeği biliyorsunuz: İşitmeyen çocuğun yetenekleri ile ilgili alanlarına göre planlanmış oyunlar ve bu yönde doğru seçilmiş eğitim araçları çocuğun başarısını arttırır.

Böylelikle elde edilen küçük başarılardan büyük başarılarla ulaşmanın kolaylaşacağını aklınızdan çıkarmayın.

Bana sorarsanız, önce çocuğunuzun başarısı için fırsatlar hazırlayın derim. Çocuğunuzun başaramadığı yerlerde, ona yardımcı olun.

Başarısızlık duygusunun yerleşmemesine özen gösterin. Özellikle başarılarını övün ve onu ödüllendirin.

Dudaktan anlama eğitiminde önemli bir konu da, konuşanın nasıl davranması gerektiği. Siz değişik seçenekler düşünüyor olabilirsiniz. Örneğin; gülerken konuşmalı, el ve vücut hareketlerini kullanmalı, biraz bağırarak konuşmalı, dudak hareketlerini abartmalı ya da ses tonu düşük olmalı diyebilirsiniz.

Ancak benim söyleyeceğim şu: İşitme engelli çocukla da normal bir çocukla konuşur gibi konuşmalı. Gülerken konuşma dudak hareketlerini bozar. El kol hareketleri, çocuğun dikkatini dağıtır. Ses tonunun düşük ya da yüksek olması doğal değildir. Konuşma hızının ve dudak hareketlerinin abartılması da doğallığı bozar.

Bütün bunlardan sonra tek seçeneğimiz var: Güzel Konuşma Yeteneğinizi Kullanın, Doğallıktan Uzaklaşmayın.

SUNUCU - Uzmanımız, dudaktan anlama eğitimi konusunda bilgi verdi.

Ben birkaç noktayı kısaca vurgulamak istiyorum: Dudaktan anlama eğitimi, işitme engelli çocuğun eğitiminin önemli bir bölümüdür. Günboyu sürmesi gereken bu eğitimde, anne-babanın sürekli ilgisi gerekir. Anne-baba çocuklarını iyi tanımalıdır.

Dudaktan anlama eğitiminde yöntem de, güzel konuşma yeteneğini kullanmak ve doğallıktan uzaklaşmamaktır.

Hatırlayacaksınız, işitme engelli çocukların eğitiminde üç yöntem vardı. Bunlar; dudaktan anlama eğitimi, dinleme ve işitme eğitimiydi. Şimdi Sayın Uğurlu'dan işitme eğitimi konusundaki açıklamaları dinleyelim.

YETKİLİ- Kaynaklara baktığınızda, işitme eğitiminde "akustik" eğitim dendiğini de görürsünüz.

İşitme eğitimi, bireyin işitme kalıntısından yararlanılarak, bu kalıntıyı etkin bir biçimde kullanılabilir duruma getirmek için yapılan etkinliklerdir.

Bu eğitim yönteminin genelde amacı, engelli çocukta sese ve sesin iletişim görevine karşı duyarlılık geliştirmektir.

İşitme eğitiminin amacı bu kadarla bitmiyor. Uygun ortamlarda sesleri ayırdedebilmeyi öğretme, de bu eğitimin amacıdır. Sonra, ruh sağlığı geliştirmeyi amaçlar. Nedenini biliyorsunuz, çocuk ses dünyasını algılayabilirse, çevresiyle ilişkilerini dengeleyebilir. İşitme düzeyi açısından kendi düzeyini kavrayabilir.

Bu eğitimin bir başka yönü de konuşmayı geliştirmesi. Çocuk bu eğitim aracılığıyla sesini tanıyabilecek ve onu daha doğru kullanabilecektir. Yine engelli çocuk anlama, konuşma, okuma, yazma yönleriyle dil özelliklerini kavrayarak dilini geliştirecek. Dile sahip olunca okul başarısı artabilecek ve eğitimi hızlanacak. İşitme eğitimi aracılığıyla estetik beğenisi de gelişebilecek. Çünkü bu eğitimin amacı ses dalgalarına dayalı; müzik sesi, kuş cıvıltısı, su şırıltısı gibi seslerin ayırımına vardırabilmek. Bu aşamada lütfen, broşürden işitme eğitiminin amaçlarını bir kez daha, üzerinde düşünerek okuyun. Kavradığı-

nıza inanırsanız belirtilen amaçları gerçekleştirebilmek için uygulamada dikkate alınması gereken ilkelere geçebilirsiniz.

GEÇİŞ: MOZİK

YETKİLİ- Şimdi işitme engelli çocukların, işitme eğitiminde uyulması gereken ilkeleri belirtelim.

(B)

İşitme engelli çocuk mutlaka işitme eğitimi almalıdır.

(B)

İşitme eğitimi olabildiğince bireyselleştirilmelidir.

(B)

İşitme eğitimine erken başlanmalıdır.

(B)

İşitme engelli her çocuğun bir işitme kalıntısı vardır. İşitme kaybı derecelidir. Bu kalıntıdan, işitme araçlarının da yardımıyla işitme eğitiminde yararlanılabilir.

(B)

İşitme duyarlılığı dışında çocuğun zihinsel düzeyleri, ilgileri, yaşam birikimi, gereksinimleri, gerçek anlamda işitme eğitimi yapılabilir.

(B)

İşitme eğitimi diğer duygularla desteklenmelidir.

(B)

İşitme eğitimi küçük çocuklarda oyun, büyük çocuklarda ise ünite ve diğer etkinliklere bağlı olarak ele alınmalıdır.

(B)

İşitme eğitiminde ses önceleri ve gerektiğinde, bağımsız etkinlik olarak yürütülmelidir.

(B)

Doğal seslerden -anında- doğal biçimde yararlanılmalıdır.

(B)

İşitme eğitimi, genel ses ayırdetmeden başlayarak, özel ses ayırdetmeye doğru yönelmelidir.

(B)

İşitme eğitiminde çok araç kullanılmalı, ses depolamaya özen gösterilmelidir. Öncelikle, gök gürlemesi, yağmur şırlıtısı,

at kişnemesi, horoz ötmesi, kedi miyavlaması gibi doğal sesler kullanılmalıdır.

(B)

İşitme eğitiminde yardımcı işitme araçları kullanılmalıdır.

(B)

SUNUCU - İşitme eğitiminin uygulanmasındaki bu ilkelerin, başarınız için önemli olduğunu bir kez daha hatırlatalım. İlkelerin eksiksiz uygulanması önemli.

Sayın anne-babalar, hatırlayacaksınız işitme engelli çocukların eğitiminde üçüncü yöntem de dinleme eğitimidir.

Dinleme eğitimi, işitme engelli çocuk için konuşulanı iyi anlar biçime getirmede uygulanan bir etkinlik.

YETKİLİ - Dinleme eğitiminin amacı, işitme engelli çocuğu iletişimde çevresinden gelen işitsel ve görsel uyarınları sürekli olarak alıp, daha iyi algıyabilir hale getirmektir. Bu eğitim, programımızın başında anlattığımız "Dudaktan Anlama Eğitimi" ile birlikte sürdürülür. Çocuk dinlemeye; görme ve işitme başta olmak üzere bütün duygularıyla, zihinsel ve duygusal güçleriyle bir bütün olarak katılmalıdır. Bir gerçeği unutmamız gerekir: Engelli çocuğa dinlemesini öğretmek zaman ister. Bu nedenle kısa bir sürede umutsuzluğa düşmeyin.

Dinleme eğitimi herhangi bir süreç içinde ve herhangi bir yerde sürebilir. O zaman şunu öğütleyebiliriz: Her zamanı ve olanağı değerlendirin.

Çocuğunuzun dinleme yeteneğini yaşamın içinden seçeceğiniz sesler aracılığıyla geliştirebilirsiniz. Bu sesler hayvan sesleri olabilir, makina sesleri, trafik gürültüsü olabilir. Dinleme eğitiminde bu gibi seslere ve ne işe yaradıklarına ilişkin, çocuğunuzda ilgi uyandırabilirsiniz, önemli bir yardımcı kazanmış olursunuz. Çocukta bu yetenek geliştikçe, daha küçük sesleri deneyebilirsiniz artık. Örneğin, kapı açılması, tebeşirin tah-taya sürmesi gibi sesleri kullanabilirsiniz.

Bu açıklamalardan sonra şu kuralı tekrarlıyorum: Çocuğunuz dinlemeyi gerçek yaşamdan öğrenir. Kuşkusuz buna ek, sizin de çaba

harcamanız gerekecektir. Çocuđunuza zaman ayırarak, kimi sözcük ve sesleri tanımasında, duymasında, tepki göstermesinde ve dinlemesinde ona yardımcı olabilirsiniz. Hepinize başarılar diliyorum.

SUNUCU - Sayın anne-babalar. Bugünkü programımızda, Prof.Dr.Sayın Ahmet Uđurlu, işitme engelli çocukların eğitim yöntemlerine ilişkin bilgiler verdi.

Programımızı bitirmeden önce, dilerseniz işitme engelli çocukların eğitiminde uyulması gereken bazı ilkeleri bir kez daha tekrarlayalım.

(B)

Çocuđunuzla doğal konuşun. Konuşma hızınız da doğal akıcılıkta olsun.

(B)

Yüzünüzde ve sesinizde canlılık olsun ama dudak hareketlerini abartmayın.

(B)

Çocuđunuzun her bakışında konuşun. Konuşmaya başlamadan önce, size bakmasını sağlayın.

(B)

Çocuđunuzla doğru konuşun. Kelimeleri hecelere bölmeden söyleyin. Deyim ve cümleleri eksiltmeden kullanın.

(B)

Çocuđunuzla net konuşun. Sözcüklerin dudaklarınızda görüldüğü biçimde seslendirilmesine özen gösterin.

(B)

Sabırlı olun. Çocuđunuza sevgi gösterin. Dudaktan anlamayı öğrenmenin zaman alacağını aklınızdan çıkartmayın.

(B)

İstikrarlı olun. Konuştuklarınızı birçok kez tekrarlamak ve göstermek zorundasınız. Çocuđunuzu gülererek, ödüllendirerek yönlendirin.

(B)

Çocuđunuza olumlu yaklaşın. Başaracağına inanın, güvenin. Bu inancınız çocuđunuza da yansıtacak.

(B)

Çocuğunuzun gereksinimlerine yardımcı olun. Sorularını yanıtlayın. Öğrenmesine yardım edin. Öğrenme isteğini güçlendirin. Umutunu kırmaktan sakının. Çocuğunuzu sevgiyle, anlayışla, güvenle çevreleyin.

(B)

Bu kuralları uygulayabilerseniz, kuşkunuz olmasın: BAŞARACAKSINIZ!

GEÇİŞ: MÜZİK (Kısa) (Sinyal ..)

SUNUCU - Dudaktan anlama eğitimini konu edindiğimiz bu programımız sona erdi sevgili anne-babalar.

Bir sonraki programımızda, işitme engelli çocuğun ruh sağlığını ele alacağız.

Tekrar birlikte olmak dileğiyle hoşçakalın.

SİNYAL

EK - 6

ÇEKİM SENARYOSU

"Çocuğunuz ve Siz"

- İletişim Becerisinin Kazandırılması -

Yapım : Sezen ÜNLÜ

Yönetim: Levend KILIÇ

Çekim No.	GÖRÜNTÜ	Müzik Efekt	METİN
	AÇ	Müzik	
1.	<u>Özel efekt - Program adı</u>	Önde	
2.	<u>Jenerik</u>		
3.	<u>İÇ / Y.Ç</u> Durgun görüntü, işitmeyen çocuk.	Fonda	İşitmeyen çocukların eğitimi günümüzde bu alana yönelik özel eğitim merkezleri aracılığı ile gerçekleştirilmektedir.
4.	<u>İÇ / G.Ç.EV</u> Masada oturmakta olan bir aile ve işitmeyen çocukları konuşmaktalar.		

Ancak, işitme kaybının yaratacağı engellerin aşılmasında ailenin eğitime katkısı ve ilgisi çok önemlidir.

5. İÇ / Y.Ç.EV

İşitmeyen çocuk

Çünkü çocuk yaşamının en büyük kısmını evinde, ailesinin yanında geçirir.

ZOOM-OUT 6.Ç

İşitme engelli çocuk özel bir eğitim görüyorsa bile, okulda öğrendiğini evde pekiştirmese, bu eğitimin yararı istenilen düzeyde olamaz.

6. İÇ / Y.Ç.EV

Anne ve işitmeyen çocuğu karşılıklı konuşmaktalar.

Anne ve babalar!

İşitmeyen çocuğunuzu çevresinde konuşulanları anlayabilir hale getirmeniz için, sözlü iletişim yöntemini uygulamanız gereklidir.

ZOOM-OUT G.Ç.

Sözlü iletişim yöntemi hiçbir işaretin kullanılmasına izin vermeden çocuğun konuşulanı anlayabilir ve konuşmasını anlaşılabilir duruma getirmeyi amaçlayan bir uygulama biçimidir.

Bu uygulama biçimi üç yöntemi içerir: Dudaktan anlama - Dinleme eğitimi - İşitme eğitimi. Bu üç yöntemin de birlikte uygulanmaları gereklidir.

8. DIŞ / O.Ç.İÇEM

İki kişi karşılıklı konuşuyorlar

Dudaktan anlama, karşıdaki kişinin dudak hareketlerini izleyerek ne söylediğini anlamalıdır.

Çekim No.	GÖRÜNTÜ	Müzik Efekt	METİN
9. DÇ / G.Ç.EV	İşitmeyen bir çocukla karşılıklı konuşan öğretmen.	Müzik 11 Fonda	Dudaktan anlamayı başarabilen bir çocuk karşısındakinin konuşmasını anlar ve ona uygun tepkide bulunabilir hale gelir.
	ZOOM-OUT Y.Ç. Çocuk		Dudaktan anlama eğitim çocuğun işitme engelini farkına vardığı an başlatılmalıdır.
10. İÇ / G.Ç.EV	Anne ve işitmeyen çocuğu karşılıklı oturuyorlar.		Evde, çocuğunuzla yapacağınız dudaktan anlama çalışmasında uyulması gerekli olan bazı kurallar vardır.
	<u>GÖRÜNTÜ DONAR</u>		İşitmeyen çocuk gözleriyle dinler. Bu yüzden ışık dudaklarınızın üstünde olmalıdır.
	<u>GÖRÜNTÜ HAREKETLENİR</u> Anne çocuğuyla konuşmaktadır.		Konuşma sırasında yüzyüze ve onun göz seviyesinde olmaya dikkat etmelisiniz.
	<u>GÖRÜNTÜ DONAR</u>		
	<u>GÖRÜNTÜ HAREKETLENİR</u> Anne ayağa kalkar ve yer değiştirir.		Dudaktan anlama çalışmalarında çocuğunuz sizi hep aynı açıdan görüp izlemeye alışmalıdır.
	<u>GÖRÜNTÜ DONAR</u> Anne ayakta.		Ağız ve yüz hareketlerini bazen yandan izlemek zorunda kalabilir. Bu yüzden yerinizi sık sık değiştirin.

Çekim No.	GÖRÜNTÜ	Müzik Efekt	METİN
11.	<u>İÇ / G.Ç.EV</u> Anne ve çocuk masada resim yapıyorlar.		<u>ANNE</u> : Kalem ... Al.. Al kalemi. Hadi resim yapalım. Resim yapalım mı? <u>ANNE</u> : (Defteri göstererek) Buraya yap. <u>ÇOCUK</u> :(Kalemi göstererek) Bunu değiştir. <u>ANNE</u> : Tamam, kurşun kalem vereyim sana ... Al.
12.	<u>İÇ / Y.Ç.EV</u> Çocuk resim yapıyor.		<u>ANNE</u> : Ne resmi yapıyorsun? <u>ÇOCUK</u> :Ev
13.	<u>İÇ / O.Ç.EV</u> Anne ve çocuk masada resim yapıyorlar.		<u>ANNE</u> : Tamam.
	<u>GÖRÜNTÜ DONAR</u> (anne ve çocuk masada)		Konuşma sırasında çocuğunuz dikkatini dağıtacak hareketlerden ve ilgi çekici elbiseler giymekten kaçınınız.
	<u>GÖRÜNTÜ HAREKETLENİR</u> Çocuk resim yapmakta, annesi de, onu izlemektedir.		<u>ANNE</u> : (Çocuğun yaptığı resmi göstererek) Pencere, kapı. <u>ÇOCUK</u> :Pencere, kapı.

Çekim
No.

GÖRÜNTÜ

Müzik
Efekt

METİN

GÖRÜNTÜ DONAR

(Anne ve çocuk masada)

İş yaptığınız sırada veya çocuğunuz oyun oynarken gün boyu onunla konuşacak pek çok fırsatlar vardır. Bu yüzden onun öğretiminin büyük bir kısmı günlük hayatınızın bir parçası olacaktır.

14. İÇ / G.Ç.Balkon

Anne ve çocuğu balkondalar. Anne, elindeki oyuncakla ilgili olarak çocuk ile konuşmaktadır.

ANNE: Betül, Betül
Ne yapıyorsun?

GÖRÜNTÜ DONAR

Müzik Konuşma oyunu dudak izlemesi-
Fonda ni teşvik etmek için iyi bir yoldur. Bu oyunu oynarken ailenin diğer fertlerinin sizi rahatsız etmeyeceği bir zaman seçin.
Oyuncağı veya başka bir cisim elinizde saklayın. Çocuğunuz yüzünüze baktığında oyuncak hakkında konuşun.

GÖRÜNTÜ HAREKETLENİR

Anne ve çocuk uçak hakkında konuşmaktadırlar.

ANNE: Sana bir sürprizim var.

ÇOCUK:Nerde?

ANNE: Uçak, göstereyim mi?
Bak beğendin mi?

ÇOCUK:Beğendim.

Çekim
No.

GÖRÜNTÜ

Müzik
Efekt

METİN

GÖRÜNTÜ DONAR

15. DIŞ / G.Ç.Bahçe
Çocuk ve babası bahçede
top oynamaktadırlar.

GÖRÜNTÜ DONAR

GÖRÜNTÜ HAREKETLENİR

ZOOM-OUT 0.Ç.
Çocuk ve baba

ANNE: Kanatlarına bak!
Pencereleri de var, kanatları, tekerlekleri de var. Hadi uçuralım mı? (Anne elindeki uçağı uçurur gibi yapar.)
Al bir de sen uçur bakalım. (Çocuk uçağı alır ve o da uçurur.)

Müzik Değişik oyuncak veya basit ev
Fonda eşyalarını konuşma konusu olarak kullanabilirsiniz. Bu oyuncaklar çocuğun eli altında olmamalıdır. Böylece bu eşyalar her defasında çocuk için ilginç ve yeni görünecektir.

BABA: Betül, bak bu top. Ben sana atacağım, sen de tutup bana atacaksın, tamam mı?

ÇOCUK: Tamam.

İlk dudak okuma kelimesi olarak çocuğunuzun oyuncaklarından birini, örneğin topunu seçmiş olabilirsiniz.

BABA: Topu ben sana atacağım. Sen de yakalayıp bana atacaksın oldu mu?

ÇOCUK: Oldu.

(Baba ve çocuk karşılıklı top oynarlar)

Çekim No.	GÖRÜNTÜ	Müzik Efekt	METİN
	<u>GÖRÜNTÜ DONAR</u>		<p><u>BABA</u>: Bak bu voleybol topu, Ben sana atacağım, sen de vuracaksın.</p> <p>Çocuğunuza pek çok top olduğu fikrini vermeye çalışın. Bu çocukta "Top" kelimesinin anlamının ne olduğu fikrini genişletecektir.</p> <p>Yavaş yavaş çocuğunuz lastik topunun dışında pek çok çeşit top olduğunu anlayacaktır.</p>

16. İÇ / G.Ç.EV

doğal

Anne, oturma odasında elektrik süpürgesi ile temizlik yapmakta ve çocuk elinde be-beğiyle camdan dışarıyı izlemektedir.

ses

(Elektrik süpürgesi sesi)

GÖRÜNTÜ DONAR

Konuşulanı iyi anlar hale getirmek için yapılacak eğitsel etkinliklerin biri de dinleme eğitimidir. Bu eğitimin amacı, sözlü iletişim yoluyla çevredeki görsel-işitsel uyarıların daha iyi algılanabilir hale getirmektir.

Örneğin elektrik süpürgesi evlerde günlük yaşamın bir parçasıdır. Çocuğunuza dinlemeyi öğretmede buna benzer başka seslerden de yararlanabilirsiniz.

Çekim No.	GÖRÜNTÜ	Müzik Efekt	METİN
	<u>GÖRÜNTÜ HAREKETLENİR</u>	doğal ses (Elektrik süpürgesi sesi)	<u>ANNE</u> : Bak, şimdi makinanın çıkardığı sesi duyuyormusun?
17.	<u>İÇ / Y.Ç. EV</u> Çocuk		<u>ÇOCUK</u> :(Sesi dinler)
18.	<u>İÇ / O.Ç. / EV</u> Anne ve çocuk		<u>ANNE</u> : Duyuyormusun? <u>ÇOCUK</u> :Duyuyorum. <u>ANNE</u> : Bir de elimizi tutalım. (İkisi de elektrik süpürgesinin üstüne ellerini koyarlar ve sesi dinlerler.)
	<u>GÖRÜNTÜ DONAR</u>		Elektrik süpürgesinin çıkardığı titreşimi hisseden çocuk sesin nereden geldiğini anlar. Bu şekilde bir köpeğin, bir trenin seslerini ayrı ayrı tanımaya başlar.
19.	<u>İÇ / O.Ç.EV</u> Anne ve çocuk masada oturuyorlar. Masada bayrak ve bir teyp var.		<u>ANNE</u> : Seninle bu kaseti dinleyelim mi?
20.	<u>İÇ / Y.Ç.EV</u> Çocuk		<u>ÇOCUK</u> :(“Evet” anlamında başını sallar.)
21.	<u>İÇ / O.Ç.EV</u> Anne ve çocuk masa başında.		<u>ANNE</u> : Şimdi müzik başlayınca bayrağı sallayacağım, müzik bitince indireceğim, sonra sen de aynı şeyi yapacaksın. Tamam mı, anladın mı?

Çekim No.	GÖRÜNTÜ	Müzik Efekt	METİN
	<u>GÖRÜNTÜ DONAR</u>		Dinleme eğitimi bir oyun içinde de gerçekleştirilebilir.
	<u>GÖRÜNTÜ HAREKETLENİR</u>	Doğal ses (Müzik)	<u>ANNE:</u> (Teybi çalıştırır, müzik başlar.) Duyuyor musun? (Bayrağı sallar.) <u>ÇOCUK:</u> Duyuyorum. <u>ANNE:</u> (Teybi kapatır, sonra tekrar açar, bayrağı müziğin ritmine uyarak sallar, sonra bayrağı çocuğa verir. O da aynı şeyi iki kez yapar.)
22. <u>İÇ / Y.Ç. / EV</u> Çocuk	<u>GÖRÜNTÜ DONAR</u>	Müzik	Sözlü iletişim yöntemlerinden biri de "İletişim Eğitim"dir. İşitme eğitimi, işitme engelli çocuğun işitme kalıntısını etkin biçimde kullanabilir hale getirmek için yapılan etkinlikleri içerir. İşitme eğitimi, bebeğin işitme engelinin farkına vardığı an başlatılmalıdır.
23. <u>DIŞ / G.Ç. Tren istasyonu</u> Çocuk ve babası trene bakmaktadırlar.		Doğal ses (Tren sesi)	

Çekim No.	GÖRÜNTÜ	Müzik Efekt	METİN
	<u>GÖRÜNTÜ DONAR</u>	Müzik fonda	Geçen bir uçak, harekete hazırlanan bir tren, musluk-tan damlayan su ve daha birçok doğal ses işitme eğitimi için kullanılmalıdır. Bazı doğal sesleri, ses kayıt cihazına kayıt ederek de kullanılabilirsiniz.
	<u>GÖRÜNTÜ HAREKETLENİR</u> Çocuk ve babası trendeki yolculara el sallıyorlar.	Doğal ses (Tren sesi)	
24.	<u>İÇ / Y.Ç.</u> Çeşitli işitme araçlarından görüntüler.	Müzik fonda	Yardımcı işitme araçlarına işitme eğitiminde yer verilmelidir. İşitme araçları sesin gücünü arttırarak daha uzaktaki seslerin daha iyi işitilmesini sağlar. Ancak bunların kullanımı için bir uzmana danışılmalıdır.
25.	<u>DIŞ / G.Ç. / Park</u> Parkta anne ve baba, çocuklarını salıncakta sallamaktadırlar.		
	<u>GÖRÜNTÜ DONAR</u>		Sevgili anne ve babalar! İşitmeyen çocuğunuzun eğitimi için önerilen bu yöntemleri uygularken sabırlı olmalısınız. Çocuğunuzun işitme engelini anlayışla karşılayınız ve en önemlisi ona sevgi ile yaklaşınız.

EK - 7

Sayın

İşitme engelli Çocukların Aile Eğitimi amacıyla düzenlenen görüntü izleme toplantısına katılmanızı ve toplantıya gelmeden önce size ulaştırılan kitapçığı okumanızı rica ederim.

İlgilerinize teşekkür ederim.

Sezen Ünlü

Toplantı Yeri: Rehberlik Araştırma Merkezi

Tarih : 16.8.1985 Cuma

Saat : 14.30

EK - 8

SON-TEST

1. Aşağıdakilerden hangileri doğru ve yanlış olduklarını yanına işaretleyiniz.

D Y

- - İşitme eğitiminde yardımcı işitme araçları kullanılmalıdır.
- - İşitme eğitimine erken başlanmalıdır.
- - İşitme engelli her çocuğun bir işitme kalıntısı vardır
- - İşitme eğitimi mutlaka toplu halde yapılmalıdır.

2. İşitme Eğitiminin amaçları aşağıda sıralanmıştır. Bunlardan hangileri doğru ve yanlış olduklarını yanına işaretleyiniz.

D Y

- - Sesleri ayırdedebilmeyi öğretme
- - Dili geliştirme
- - Konuşmayı geliştirme
- - Ruh sağlığını geliştirme
- - Çocuğun yeteneklerini ve ilgi alanlarını geliştirme.

3. Aşağıdakilerden hangileri doğru ve yanlış olduklarını yanına işaretleyiniz.

D Y

- - Dinleme eğitimi tek başına yapılmalıdır.
- - Dinleme Eğitimi herhangi bir yerde ve her zaman yapılabilir.

EK 8 - devam

- - Çocuk dinlemeye; görme, işitme başta olmak üzere bütün du-yularıyla zihinsel ve duygusal güçleriyle katılmalıdır.

4. Dudaktan anlama eğitime ne zaman başlanmalıdır

5. Dudaktan anlama eğitimi için günde kaç saat gereklidir?

45 dakika / 60 dakika

60 dakika / 90 dakika

90 dakika / 120 dakika

En fazla yarım gün

Süre sınırsız / gün boyu

6. Çocuğunuzla konuşurken nasıl davranmanız gerekli? Aşağıdakilerden hangileri doğru hangileri yanlış olduklarını sıralayınız.

D Y

- - Konuşmacı gülerek konuşmalıdır.
- - Konuşmacı el-vücut hareketleri kullanmalıdır.
- - Konuşmacının yüzünde ve sesinde canlılık olmalıdır.
- - Konuşmacı gerektiğinde dudak hareketlerini abartmalıdır.
- - Çocukla net konuşmalıdır.
- - Çocuğunuzun her bakışında konuşulmalıdır.

EK 8 - devam

7. İşitme engelli çocukla da normal çocukla konuşur gibi konuşulması gerekir? Bu doğru mu?

- EVET

- HAYIR

8. İşitme engelli çocuğun eğitiminde en önemli kimlerdir?

9. Ödüllendirme ne demektir?

10. Konuşulanı anlama eğitim yöntemleri nelerdir?

11. Sizce bu program ne denli yararlı oldu?

12. Böylesi bir programın daha iyi olabilmesi için neler önerirsiniz?