

# Eskişehir ve Çevresindeki Bizans Dönemi Yapıları <sup>1</sup>

Seçkin EVCİM <sup>2</sup>

**Başvuru Tarihi:** 10.02.2023

**Kabul Tarihi:** 27.03.2023

**Makale Türü:** Araştırma Makalesi

## Öz

Eskişehir çağlar boyunca günümüzde olduğu gibi İç Anadolu ile Batı ve Kuzeybatı Anadolu arasında önemli bir kavşak noktası olmuştur. Roma döneminde adı Latinceye dönüşmüş haliyle Dorylaeum ya da Dorlaeum olan yerleşim, Bizans döneminde ise Hellenistik dönemden gelen Grekçe adıyla Dorylaion olarak anılmaktadır. Arap kaynaklarında Darauliya, Adruhya veya Drusilya isimleriyle anılan şehrin Anadolu'daki pek çok şehirden farklı olarak antik ismi korunamamış, yerleşim merkezinin değişmesiyle zamanla Dorylaion ismi unutulmuştur. Günümüzde şehrin Odunpazarı olarak anılan bölgesine yerleşen Türkler terkedilen ve harabeye dönüşen Dorylaion Kalesi'ni Şarhöyük (Şahr / Şehir höyük) çarşısı ve hamamların bulunduğu yerleşim merkezini ise eski şehir olarak adlandırmış, zamanla yerleşimin tekrar o bölgeye doğru yayılmasıyla kent merkezi Eskişehir ismini almıştır. Şehrin territoryumuna dahil olup günümüze ulaşabilmiş Bizans dönemine ait en erken kalıntılar İmparator I. Iustinianus dönemine aittir. Günümüzde Dağlık Frigya, Erken Bizans döneminde ise Phrygia Salutaris (Şifalı Frigya) olarak adlandırılan bölge içerisinde yer alan yerleşim bu isme uygun bir şekilde doğal sıcak su kaynaklarının beslediği hamamları ile ünlüdür. Günümüzde halen Sıcaksular bölgesinde pek çok hamam yer almakla birlikte Bizans dönemine ait bir hamamın kalıntısına henüz rastlanmamıştır. Bizans dönemi yapıları yerleşim merkezinde iki kale ile temsil edilirken, günümüze ulaşan dönem eserlerinin büyük bir kısmı Frig Vadisi'nde yer alan kaya yapılarıdır. Bu çalışma Eskişehir ilinin günümüz idari sınırları içerisinde kalan Bizans Dönemi yapılarını genel hatlarıyla tanıtmayı ve Eskişehir'e yönelik olarak gerçekleştirilecek kültür, turizm, tarih, sanat tarihi ve arkeoloji alanlarındaki çalışmalara destek olmayı amaçlamaktadır. Sunulan bilgiler sadece kütüphane çalışması ile kaynaklardan derlenmiş olmayıp yaptığımız yüzey araştırmaları ve belgeleme çalışmaları ile desteklenmiştir.

**Anahtar Kelimeler:** Eskişehir, Dorylaion, Bizans Döneminde Frigya, Kale, Kaya Mimarisi

**Atıf:** Evcim, S. (2023). Eskişehir ve çevresindeki Bizans dönemi yapıları. *Anadolu Üniversitesi Sosyal Bilimler Dergisi*, 23(1), 325-352.

<sup>1</sup> Bu çalışma etik kurul izin belgesi gerektirmemektedir.

<sup>2</sup> Ordu Üniversitesi, Fen Edebiyat Fakültesi, Sanat Tarihi Bölümü, [seckinevcim@gmail.com](mailto:seckinevcim@gmail.com), ORCID: 0000-0003-2082-1247

## Byzantine Period Buildings in Eskişehir and its Vicinity

Seçkin EVCİM<sup>3</sup>

Submitted by: 10.02.2023

Accepted by: 27.03.2023

Article Type: Research Article

### Abstract

*Eskişehir has been an important crossroads between Central Anatolia and West and Northwest Anatolia throughout the ages. The ancient name of the city could not be preserved unlike various cities in Anatolia and the name “Dorylaion” was forgotten with the change of the population in time. The Turks settled in the district of Odunpazarı called abandoned and ruined Dorylaion fortress as Şarhöyük (şahr / şehir-höyük, means city-mound) and the center of settlement where the bazaars and baths are located as the old city; due to the expand of the settlement to that area over time, the city center has been named Eskişehir (means Old-city). The earliest ruins involving in the city territory belonging to the Byzantine period and reaching today belong to the Emperor Justinian I. The settlement located in the region called as Highlands of Phrygia nowadays and called as Phrygia Salutaris (healthy Phrygia) in the early Byzantine is famous for its baths fed by natural hot water resources related to this name. While the structures of Byzantine period are represented by two castles in the settlement, most of structures of that period reaching to the present day are rock structures located in the Phrygian Valley. This study aims to introduce the buildings of Byzantine Period in Eskişehir in general terms and to support the studies in the fields of culture, tourism, history, art history and archeology which will be carried out in Eskişehir. The presented information is supported both library sources, and surveys and documentations.*

**Keywords:** *Eskişehir, Dorylaion, Phrygia in the Byzantine period, fortification, rock-cut architecture*

<sup>3</sup> Ordu University Faculty of Arts and Sciences Department of Art History, [seckinevcim@gmail.com](mailto:seckinevcim@gmail.com), ORCID: 0000-0003-2082-1247

## Giriş

Eskişehir'in de içerisinde yer aldığı Dağlık Phrygia Bölgesi'nin Bizans Dönemi tarihsel olayları çoğunlukla çatışma, ayaklanma ve mezhep problemleriyle ilgilidir. İlk sayabileceğimiz olay iktidarda hak sahibi olduğunu düşünen Procopius'un isyanının 366 yılında Nakoleia'da (Seyitgazi) Valens tarafından bastırılmasıdır (Kazhdan, 1991, s.1434). Nakoleia Erken Bizans Dönemi'nde bir başka ayaklanma ile tekrar gündeme gelir. İmparator Theodosius'un 386 yılında Karadeniz'in kuzeyinden getirip Phrygia'ya yerleştirdiği Got kavminin reisi Tribigild, 399 yılında Nakoleia merkezli bir isyan başlatır ve İmparator Arcadius bu isyanı bastırır (Kazhdan, 1991, s.1434). Tribigild'in liderlik ettiği isyancı Gotların daha sonraki dönemlerde bölgedeki varlığı ve kaderleri belirsizdir. Burada yerleşip tarımla uğraştıklarını ihtimal dahilindedir (Claudian, 1922, s.220-202; Speidel, 1984, s.388).

7. yüzyılda başlayan Arap akınları, Phrygia Bölgesi'nde de Anadolu'nun güney kıyılarında olduğu gibi etkili olmuştur. Arap ordusu 644 yılında Phrygia'nın en önemli kentlerinden Amorion'u (Emirdağ/Hisarköy) kuşatmış fakat alamamıştır (Ostrogorsky, 1991, s.108). İmparator Herakleios (MS 610–641) tarafından ilk defa uygulanmaya başlanan "Thema" adı verilen birimlerden oluşan "Themata" sisteminde Phrygia'nın taksimatı değişmiş ve önemi artmıştır (Ostrogorsky, 1991, s.89-92). Bu sistemin ilk dört teması Armeniakon, Anatolikon, Thrakesion ve Opsikion'dur. Phrygia'nın büyük bir kısmını içeren ve 669'da kurulan Anatolikon'un merkezi Amorion'dur. 680'de kurulan, kuzey Phrygia ile birlikte Bithynia, Paphlagonia ve Galatia'nın bir kısmını içeren Opsikion'un başkenti önce Ankyra (Ankara) daha sonra ise Nikaia (İznik) olmuştur. Dorylaion thema sisteminde Midaion (Karahöyük) ve Kotiaion (Kütahya) ile beraber Opsikion Teması içerisinde yer almıştır (Parman, 2002, s.52; Öztaşkın, 2010, s. 24).

Anatolikon ve Opsikion themaları için 7-9. yüzyıllar, Arapların başkent Konstantinopolis'e doğru ulaşımı sağlayan yolları ve bu yollar üzerindeki savunma sistemlerini ele geçirmeyi hedefleyen saldırıları ve zaman zaman da azınlıkların sebep olduğu sorunlarla geçmiştir. Amorion, Nakoleia ve Dorylaion çevresi bu dönemde yaşanan çatışma ve karışıklıklardan en fazla etkilenen bölge olmuştur. Arap saldırılarının 10. yüzyılın ikinci yarısından sonra etkisini yitirmesi I. Haçlı Seferi'ne (1097) kadar Phrygia'nın kısa süreli bir barış ve yenilenme dönemi yaşanmasını sağlamıştır.

1097 yılında Dorylaion'da Haçlılar ile Anadolu Selçukluları arasında gerçekleşen savaş sonucunda Türk boylarının Batı Anadolu'ya yayılışı kısa bir süre için de olsa yavaşlamıştır. Dorylaion Muharebesi olarak tarihe geçen bu savaştan sonra Eskişehir çevresi yaklaşık yüz yıl daha Bizans sınırları içerisinde kalmış; 12. yüzyılda Türk gruplarının batıya doğru hareketlenmesiyle çatışmalar tekrar başlamıştır. Bizans ordusu 1116 Polybotos (Bolvadin) ve 1176'da Myriokephalon savaşlarında Selçuklulara yenilmiş ve sonrasında bölge hemen hemen tamamen Türklerin eline geçmiştir. Dorylaion ve çevresinin Türklerin kontrolüne geçmesinden sonra Bizans imparatoru Manuel Komnenos döneminde yeniden ihya edilerek surları onarılmış (Khoniates, 1995, s.121-122) olan Dorylaion kalesinin (Şarhöyük) önemi azalmış, bakımsız kalarak tahrip olmaya başlamıştır.

Türklerin hakimiyeti sonrası Dorylaion'da yaşayan Hıristiyan halk Bizans'ın bölgedeki son savunma hattı olan Karacahisar Kalesi ve eteklerine yerleşmiş olmalıdır. Türkler ise Dorylaion yerine bugünkü Odunpazarı bölgesine yerleşmişlerdir.

## Eskişehir'deki Bizans Dönemi Eserleri

Eskişehir kent merkezinde günümüze ulaşabilmiş iki önemli yapı Dorylaion ve Karacahisar kaleleridir. Bu iki kale dışında günümüze ulaşamamış Bizans dönemi yapıları ise kaynaklardan öğrenilmektedir. Günümüzün kent merkezinde Sıcaksular olarak anılan mevkide Bizans döneminde de hamamlar bulunduğu bilinmektedir. Termal bölge ile Dorylaion arasında, Porsuk Çayı'nın yan kollarından birinde Roma dönemine ait malzemeler devşirilerek yapılmış üç gözlü bir erken Bizans dönemi köprüsü olduğu, Dorylaion civarında imparator

Iustinianus'un bir saray yaptırdığı, Dorylaion'da 6.-7. yüzyıllarda yapılmış Aziz Georgios Manastırı ile Aziz Sissinius ve Meryem'e adanmış birer kilise bulunduğu da kaynaklardan öğrenilmektedir (Belke ve Mersich, 1990, s.241).

Eskişehir'in Türk dönemi yerleşimi olan Odunpazarı'nın günümüzdeki dokusu içinde de Bizans yerleşimi ya da yapılarına ilişkin somut bulgu yoktur. Bununla birlikte mevcut doku içinde Bizans taş eserleri tespit edilmektedir. Anadolu'nun zengin kültür çeşitliliği içinde devşirme olarak rastladığımız çoğu bezemeli taş eserler gerek sivil mimaride gerekse kamusal yapılarda karşımıza çıkar. Konutlarda, çeşmelerde ve Kurşunlu Külliyesi içinde saptanan eserler, bu alanda veya yakın çevresinde günümüze ulaşamamış Bizans dönemine ait yapılar olabileceğini düşündürmektedir. Ne yazık ki bunu doğrulayacak herhangi bir belge günümüze ulaşamamıştır. Bu taş eserlerin, yukarıda sözü edilen ve kaynaklardan öğrendiğimiz, Dorylaion ve Sıcaksular mevkiindeki yapılardan getirilmiş olmaları da olasıdır. Eskişehir ve çevresinin Bizans dönemi eserlerine yönelik müze ve yüzey araştırması çalışmalarında da pek çok mimari taş eser tespit edilmiştir (Parman, 2002). Kilise yapılarına ait olan bu parçaların çoğunluğu bağımsız olarak bulunmuş olup hangi yapı ya da yapılara ait oldukları belirsizdir. Bununla birlikte parçaların sayısına bakarak bölgede Bizans döneminde çok sayıda kilise olduğu ve bu kiliselerin dekorasyon açısından iyi donatılmış yapılar oldukları anlaşılmaktadır.

Kent Merkezi dışında merkeze yakın pek çok ilçe ve köyde Bizans dönemi taş eserlerinin konut, çeşme, camilerde kullanılmış olması zamanla bir şekilde işlevini yitiren yerleşimlerin izlerini yansıtmaları bakımından önemlidir. Bunun dışında Bizans dönemini özellikle kırsalda en iyi tanımlayan unsur kaya mimarisidir. Frigya Bölgesinde oldukça yaygın olan kaya mimarisi geleneğinin geçmişi Friglere kadar uzanır. Bölgenin elverişli coğrafi yapısından kaynaklı olarak başladığı anlaşılan bu geleneğin Frigler sonrasında gerek Roma döneminde gerekse Bizans döneminde sürdürüldüğü anlaşılır. Bölgede yapılan çalışmalar, Bizans döneminde var olan kaya mekânlarının kullanımına devam edildiğini ve/veya yeni mekânlar eklendiğini göstermektedir (Mimiroğlu, 2010; Olcay Uçkan, 2010; Öztaşkın ve Evcim, 2010; Evcim, 2015). Bu durum, bölgede farklı kültür katmanlarının bulunduğu örneklerin belgelenmesi açısından dikkat çekicidir. Eskişehir'in ilçe ve köylerinde kaya yapıları dışında arkeolojik kazılar ile belgelenmiş duvar yapısı örnekleri de mevcuttur. Kent merkezi ve çevresindeki Bizans Dönemi yapıları aşağıda başlıklar halinde kısaca tanıtılmaktadır.

### **Dorylaion Kalesi**

Dorylaion Kalesi, Eskişehir kent merkezinin 3 km kuzeyindeki Şarhöyük ören yerinin üzerinde yer almaktadır (Resim 1). Eskişehir'in İlk Çağ ve Orta Çağ geçmişi temsil eden Dorylaion, Porsuk Çayı'nın (Tembrys) güneyinde, Eskişehir Ovası'nın güney kenarına kurulmuştur. Yerleşim İç Anadolu'nun Ege'ye, Akdeniz'e ve Marmara'ya uzanan yollarının kavşak noktası konumundadır. Dorlylaion'dan geçen yollardan Pessinus - Lykaonia; Midaion - Ankyra; Midaion - Pessinus - Amorion; Nakoleia - Kotiaieion istikametine giden yollar en önemlileridir. Hitit döneminden itibaren yerleşim gördüğü bilinen Dorylaion şehrinin Helenistik Dönem'de oldukça stratejik bir merkez olmasının dışında nasıl bir durum içinde olduğu ise tam olarak açık değildir. Roma Dönemi'nde Phrygia Epiktetos sınırları içerisinde yer alan Dorylaion, doğu-batı doğrultusundaki yolların bağlantı noktası olması bakımından bu önemini devam ettirmiştir.



Resim 1. Şarhöyük'ün havadan görünümü ve Dorylaion surlarının izleri

Dorylaion, Roma çağında olduğu gibi Bizans çağında da önemli bir kent olmaya devam etmiştir. Erken Bizans döneminde Phrygia Salutaria eyaletinde, Orta Bizans döneminde ise Opsikion temasında yer alan Dorylaion, önce Arap akınları, sonrasında Türk akınları nedeniyle başkente açılan yolları kollayan önemli bir askeri merkez haline gelmiştir. 1080 yılında Selçukluların eline geçen kent, 1175'te Bizans İmparatoru Manuel Komnenos tarafından geri alınmış ve aynı yıl imparatorun bizzat denetlediği surların yapımına başlanmıştır (Stone, 2003, s.183-199). 1176'da Manuel Komnenos'un ordusu II. Kılıç Arslan tarafından Miryakefalon savaşında yenilgiye uğratıldıktan sonra Dorylaion surları yıkılmış ve yerleşim terkedilmiştir (Ramsay, 1890, s.86).

Dorylaion Kalesi'nin varlığı kaynaklardan bilinmekle birlikte, kale tamamen toprak altında kaldığı için, fiziksel özelliklerine dair bir miktar bilgi ancak Şarhöyük'te gerçekleştirilen kazı çalışmalarıyla elde edilebilmiştir. 1989-1992 yılları arasındaki çalışmalarda Bizans kalesinin bir kısım duvarı ve yarım daire planlı bir kulesine dair ilk veriler elde edilmiştir (Darga, 1994, s.484). 1993 yılı çalışmalarında da aynı alanlarda çalışılmaya devam edilerek sur duvarının ve kulenin malzeme-tekniik özellikleri tamamen belirlenmiştir (Darga, 1995, s.356-358). Yüzeiden ve hava fotoğraflarından sur hattı ve kulelerin izlenebildiği Bizans kalesi, yaklaşık olarak 160 x 110 m boyutlarındadır ve belirli aralıklarla yerleştirilmiş olan yarım daire biçimli kuleler ile güçlendirilmiştir. N/22-M/22 plan karelerinde gerçekleştirilen kazı çalışmalarında iri kireçtaşı ve mika-şist moloz parçalarıyla örülmüş, büyük çakıl taşları, şist parçacıkları ve iri kuvarslu kumla harmanlanmış, beyaz bir harçla pekiştirilmiş sur duvarının iri taşlı temel duvarlarının, yan kesimlerde ve yer-yer altta moloz taştan, zayıf yapılı bir duvarla devam ettiği ve toprağa oturduğu tespit edilmiştir. M/22 plan karesindeki yarım daire planlı bir kulenin dış yüzü de gün ışığına çıkarılmıştır. Sur bedeni genişliği 3.00 m; kule dıştan 9.5 x 6.00 m; kule duvarı genişliği 2.60 m'dir. N/22 plan karesinde yapılan sondajda tabanda iri, düzgün bir sıra taş ortaya çıkarılmıştır. Bu taşların üzerinde ve arasında bulunan gri renkte, torna işi kap parçaları, Orta Frig dönemine tarihlendirilmiştir. Buna göre Orta Bizans çağı sur bedeni, Frig kültür katının üzerine inşa edilmiştir. Henüz kesin bir tarihlendirme yapılmamış olmakla birlikte bu surlar Bizans imparatoru Manuel Komnenos'un 1175 civarında onarttığı veya yeniden yaptırttığı kaynaklardan bilinen ve kenti ancak birkaç yıl koruyabilmiş olan surlar olmalıdır (Baştürk, 2019, s.575; Tüfekçi Sivas, 2018, s.99-127).

Şarhöyük kazılarında sur duvarları dışında tespit edilen bir diğer Bizans yapısı ise kalenin merkezinde narthekslı bir kiliseye ait olduğu düşünülen yapı kalıntılarıdır. Maalesef yapı taşları temele kadar devşirilmiş olup kilisenin mimarisi hakkında yeteri kadar bilgi edinilememiştir. Kilisenin 1175 yılında Manuel Komnenos tarafından yapımının başlatıldığı ya da var olan bir kilisenin o tarihte yenilendiği düşünülmektedir (Manaz, 2019, s.91-92). Yapının etrafında çok sayıda Bizans dönemine ait mezar bulunmuştur.

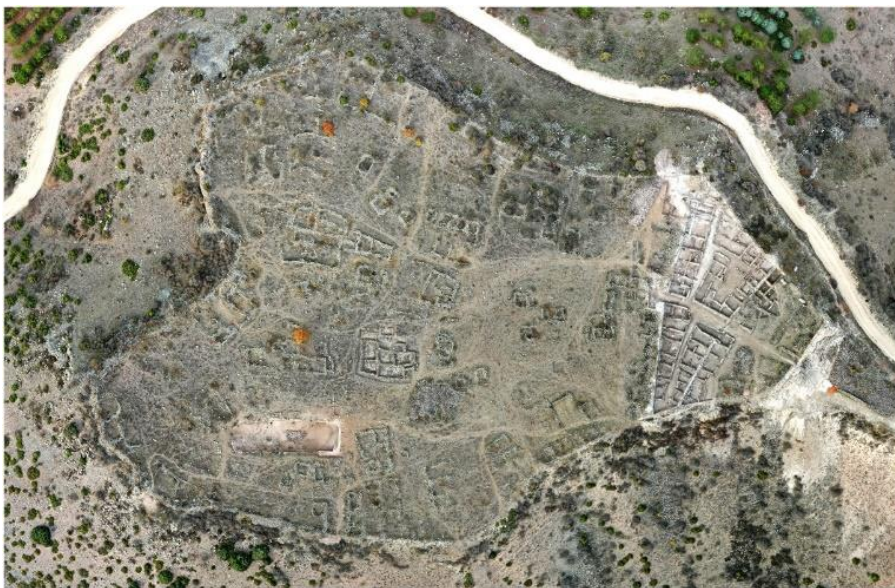
### **Karacahisar Kalesi**

Eskişehir kent merkezinde, varlığı kaynaklardan bilinen ve bugün bulunmayan anıtsal yapılar dışında, tespit edilebilmiş iki Bizans yapısından diğeri yine Manuel Komnenos tarafından onarılıp güçlendirilen Karacahisar Kalesi'dir (Ramsay, 1890, s. 212-213; Doğru, 2001, s. 108-109). Tarihi kaynaklar kalenin ne zaman inşa edildiği ile ilgili net bir bilgi vermemektedir ancak gerçekleştirilen arkeolojik çalışmalardaki en erken tarihli sikke 7. yüzyıl başlarına aittir (Yılmazyaşar ve Demirel Gökalp, 2022, s. 314).

Karacahisar Kalesi, Eskişehir kent merkezinin 7 km güneybatısında yer alır (Resim 2). Kaleye, Eskişehir-Kütahya yolundan Karacaşehir Köyü yoluna girerek ulaşılmaktadır. Üç yönünde oldukça dik yamaçlar olan kalenin yegâne girişi kolay erişilebilir olan doğu tarafındadır.

Kale, birbirini gören mevkiilerdeki kale ve kulelerin, ateş ve duman vasıtasıyla haberleşme ağı oluşturduğu Bizans savunma sisteminin bir parçasıdır. Bu haberleşme sisteminin en önem hattı Kilikya'dan başkent Konstantinopolis'e uzanan hattır. İmparator Theophilos (829-842) ve III. Mikael (842-867) dönemlerinde geliştirilen bu sistem Tarsus'tan Kapadokya'ya, Tuz Gölü'nün batısından Phrygia'daki Dindymos Dağı (Murat Dağı) eteklerine ve oradan da Dorylaion'a ulaşacak şekilde tasarlanmıştır. Hat üzerindeki kaleler, Bithynia ve Propontis'deki kalelerle ateş ve duman yoluyla bağlantı kurup sinyali başkente kadar iletebilmektedirler (Parman, 2001, s. 452).

Karacahisar Kalesi, Bizans döneminin ateşle haberleşme sistemi içerisinde önemli bir yere sahip olduğu gibi, Batı Anadolu'ya doğru yayılan Türkmenlerle mücadelede, Bizans İmparatorluğu'nun bölgede hakimiyeti sağlama çabasında ve Osmanlı'nın bir beylik olarak tarih sahnesine çıkışında da önemli bir yere sahiptir. Karacahisar Kalesi, Türk-Bizans mücadelesinde önemli bir merkez olmuş ve Osmanlı tarihinde Osman Bey tarafından gerçekleştirilen ilk fetih olarak kayda geçmiştir (İnalçık, 2007 s. 500-503).



Resim 2. Karacahisar Kalesi'nin havadan görünümü (Yılmazyaşar ve Karasu, 2022, Görsel 1)

1999 yılında Prof. Dr. Halil İncalcık'ın danışmanlığı ile Anadolu Üniversitesi bilimsel araştırma projeleri koordinasyon birimi tarafından da desteklenen "Osman Bey'in ilk fethi: Karacahisar Kalesi" projesi başlatılmıştır. İlk yılında Prof. Dr. Halime Doğru'nun yöneticiliğini üstlendiği çalışma yüzey araştırması şeklinde gerçekleştirilmiştir. 2000 yılı itibariyle kazı çalışmaları başlamış ve kazı çalışmaları 2005 yılına kadar Prof. Dr. Ebru Parman başkanlığında devam etmiştir. 2005'ten sonra çalışmalar durmuş, 2009-2010 yıllarında Eskişehir Arkeoloji Müzesi tarafından devam ettirilen çalışmalar 2011-2014 yılları arasında Prof. Dr. Erol Altınsapan başkanlığında gerçekleştirilmiştir (Altınsapan, Demirel Gökalp, Yılmazyaşar ve Gerengi, 2015, s.621-633). 2020 yılından itibaren ise Dr. Öğr. Üyesi Hasan Yılmazyaşar başkanlığında gerçekleştirilmektedir (Yılmazyaşar, 2021). Kaledeki kazı çalışmaları bugüne kadar giriş kapısı ile iç sur arasında kalan alanda, giriş kapısı çevresinde, kale içinde çok bölümlü bir yapıda ve 45 x 14 m boyutunda ve 4 m derinliğindeki sarnıçta gerçekleştirilmiştir. Elde edilen küçük buluntular, seramikler ve sikkeler kale alanının ilk kullanımının Erken Bizans dönemine kadar uzanmakla birlikte kalenin özellikle 11-15. yüzyıllar arasında, Bizans-Selçuklu ve Bizans-Osmanlı geçiş dönemlerinde önem kazandığını göstermektedir (Palalı, 2021; Yılmazyaşar ve Demirel Gökalp, 2022; Yılmazyaşar ve Karasu, 2022).

Kalıntılardan anlaşıldığı üzere kale, yaklaşık 200 x 300 metre ölçülerinde bir alanı kaplamakta ve günümüze ulaşabilmiş kısımlarda görüldüğü üzere 2-4 m arasında değişen bir duvar ile tahkim edilmiştir. Sur duvarları yarım daire planlı kulelerle desteklenmiştir. Kalenin duvarlarının inşasında Orta Bizans döneminde yaygın olarak kullanılan almaşık teknik kullanıldığı açıkça görülmektedir.

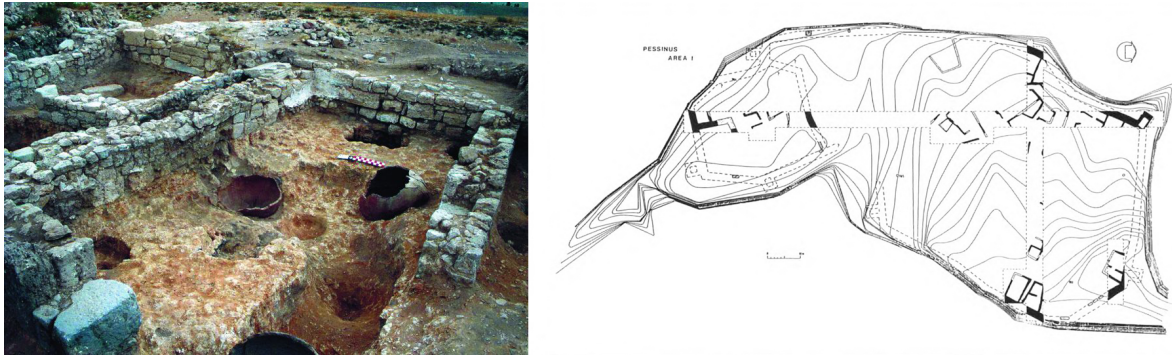
Karacahisar Kalesi'nin doğu cephesi diğer yönlerinden farklı olarak düz bir alana açılmaktadır. Giriş de bu yönde bulunup en zayıf nokta durumundadır. Bu bölümde kalenin ayakta kalan en yüksek ve geniş duvarları bulunmaktadır.

Kalenin nispeten korunmasız olan girişini güçlendirmek için yapıldığı anlaşılan ve kale alanını kuzey güney istikametinde kat eden, yaklaşık 95 m boyunda, 1.5 m genişliğinde ve yüksekliği yer yer 2 metreyi aşan bir duvar dikkati çekmektedir. Duvar ana kale kapısıyla aynı hat üzerinde yaklaşık 5.50 m genişliğinde bir kapıya sahiptir. Ana giriş ile bu iç sur arasından, sur duvarına paralel olarak yapılmış iki odalı ve dikdörtgen planlı mekânlar bulunur. Bu mekânların haricinde henüz işlevi belli olmayan çeşitli yapılar ve mekânlar bütün kale alanına yayılmıştır.

### **Pessinus Kalesi**

Pessinus, Eskişehir-Ankara karayolu üzerinde Sivrihisar'ın 16 km güneyindeki Ballıhisar'da bulunmaktadır. Bizans dönemi kalesi, Ballıhisar Köyü'nün 300 m kuzeyinde, akropolis olarak adlandırılan tepenin üzerinde yer alır.

Pessinus Bizans Kalesi, kuzey-güney doğrultusunda, 150 m uzunluğunda ve 50 m genişliğindeki yaklaşık 8500 m<sup>2</sup> alanı çevreleyen sur duvarları, iç kale ve surların içinde yer alan ev, işlik ve günlük yaşama dair diğer birimlerden oluşmaktadır. Alan Helenistik ve Roma dönemlerinde nekropol olarak kullanılmış olup, 6. yüzyıl itibariyle surlarla çevrelenmiş ve yerleşim alanına dönüştürülmüştür. Yerleşim alanı kalenin kuzey yarısına doğru yayılmıştır (Devreker, Thoen ve Vermeulen, 2003, s. 347-363).



Resim 3. Pessinus, akropolisteki bir Bizans evi ve kalenin genel yerleşim planı  
(Devreker, Thoen ve Vermeulen, 2003, s.348, figüre 193)

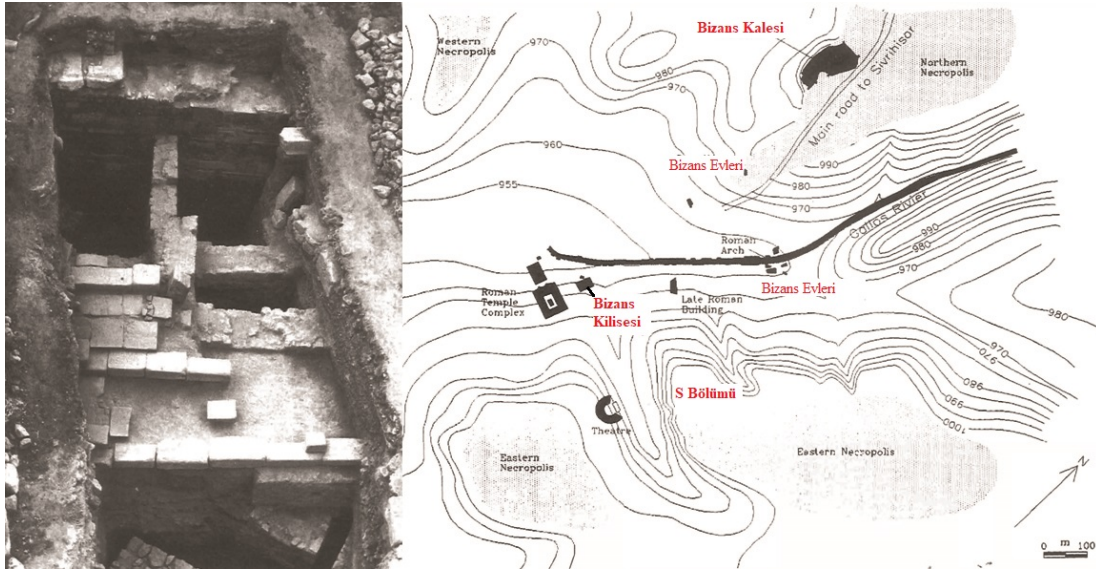
Sur duvarlarının yaklaşık 30-40 m aralıkla inşa edilmiş kulelerle donatılmış olduğu düşünülmektedir. Kulelerden yalnızca birinde kazı çalışması gerçekleştirilmiştir (kale tamamen toprak altında kaldığından ve neredeyse temel seviyesine kadar yıkıldığından diğer kulelerin tespiti mümkün olmamıştır). Dikdörtgen planlı bu kule dışında diğer kulelerin özellikleri hakkında bilgi bulunmamaktadır. Kazı çalışmaları sırasında kale kapısı keşfedilememiş olmakla birlikte, topografik unsurlar ve iç kalenin bu alanda bulunması ana girişin güneydoğu kesimde olabileceğine işaret etmektedir. Sur duvarları gibi sağlam ve geniş inşa edilmiş duvarlara sahip olan iç kale güney kesimde yaklaşık 900 m<sup>2</sup> alanı kaplamaktadır. İçinde yer alan yapıların duvarları yerleşim alanındakilere benzemektedir. Bunların arasında bir yapı kalıntısı ise kalın duvarlarıyla dikkati çeker; bu yapının bir iç kule ya da cephanelik olabileceği düşünülmektedir. İç kalede diğer bir önemli kısım sur duvarına bitişik inşa edilmiş mermer döşemeli yapıdır. Bir kısmı günümüze ulaşabilmiş olan bu yapının bir kilise olabileceği düşünülmektedir ancak bunu destekleyecek herhangi bir bulguya rastlanmamıştır.

Sur içinde kalan Bizans evlerinden üçünün kazısı tamamlanmıştır (Resim 3). Bunlar kireçtaşı ile inşa edilmiş, içi sıvalı, tek bir girişi olan yapılardır. Genellikle bir ya da iki odaları yiyecek saklama alanı olarak kullanılmıştır; pithos ve saklama çukurlarının varlığı bunu göstermektedir. Bu pithos ve saklama kapları killi toprak içine yerleştirilmiştir. Bu evlerde bulunan diğer günlük yaşam düzenekleri, ocaklar, nişler, sarnıçlar ve pişmiş toprak malzemelerdir.

### Pessinus ve Çevresi Bizans Dönemi Kalıntıları

Pessinus antik kentinde gerçekleştirilen kazı ve yüzey araştırması çalışmaları kentin Roma dönemine odaklanmış olmakla birlikte araştırmacılar Erken Bizans döneminde başlayan değişimi de irdelemiş, kazı ve yüzey araştırmalarında bazı Bizans yapıları tespit edilmiştir. Bunların başında antik kent merkezinde, Sebasteion'un hemen kuzeyindeki büyük kilise gelir. Muhtemelen bazilikal planlı olan bu yapı buradaki bir geç Roma bazilikasından dönüştürülmüştür ve kaynaklarda bahsedilen Pessinus'un büyük Hagia Sophia Kilisesi olduğu tahmin edilmektedir. Neredeyse tamamı köy evlerinin altında kalan kilisenin ancak dış duvarının 5 m derinliğindeki temelleri ve ana girişine ait anıtsal bir mermer merdiveni kazılabılmıştır (Devreker ve Vermeulen, 1996, s. 67-73) (Resim 4). Buluntular kilisenin 5. yüzyılın sonlarında veya 6. yüzyılın ilk yarısında inşa edildiğini ve büyük ihtimalle 7. yüzyılın sonlarında terkedildiğini ve sonra kullanılmadığını göstermiştir (Vermeulen, Devreker ve De Mulder, 1998, s. 790).





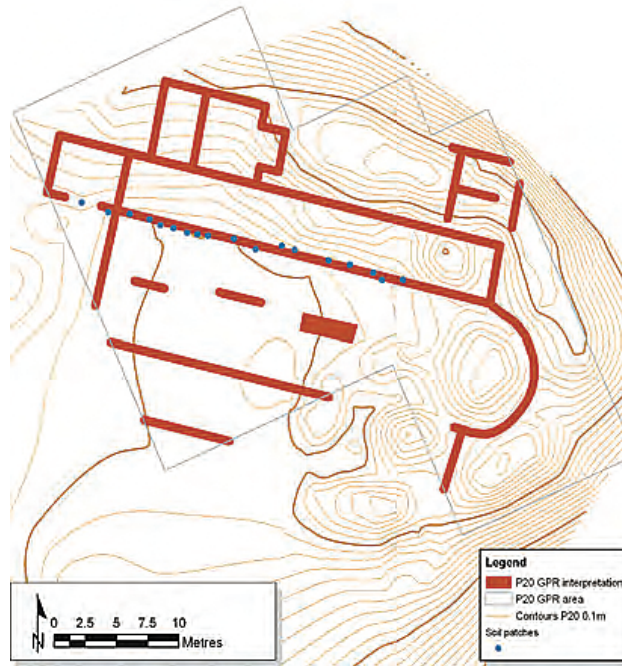
Resim 4. Solda Hagia Sophia Kilisesi (?) kalıntıları, sağda kent planında Bizans yapıları (Devreker ve Vermeulen, 1996, Fig. 1 ve Fig. 5).

Pessinus'ta "S bölümü" olarak adlandırılan bölgede gerçekleştirilen jeofizik çalışmalarıyla kule ile duvarları içeren bir sur sisteminin varlığı tespit edilmiş, 2011 ve 2013 yılında bu kısımda yapılan kazılar ile büyük ihtimalle Erken Bizans Dönemi'ne ait olan kule ve duvarlara ait bir bölüm açığa çıkarılmıştır (Tsetskhladze, 2013a, s.53-56) (Resim 5).

Antik kent territorumunda yapılan yüzey araştırmalarında da yer radarı sayesinde önemli keşifler gerçekleştirilmiştir. Bunlardan biri Ballıhisar'ı Sivrihisar'a bağlayan ana yolun uzak bir tarafında ve Batı Nekropolü'nün aşağısındaki düzlükte yer alan alanda büyük bir Bizans kilisesidir. Yer radarı sonuçlarından bazilikal planlı olduğu anlaşılan kilisenin kaynaklarda adı geçen Myriangeloi Kilisesi olduğu düşünülmektedir (Tsetskhladze, 2014, s.14) (Resim 6). Myriangeloi Kilisesi aşağıda tanıtılan Germia Başmelek Mikhail Kilisesi ile birlikte Phrygia Bölgesi'nin bilinen iki büyük baş melek kültü merkezinden biridir. Bu tespiti doğrulamak için ve yapının özelliklerinin ortaya çıkarılması adına arkeolojik çalışmalara başlanması gerekmektedir.



Resim 5. Pessinus S Bölümü'ndeki sur duvarından bir kule ve yer radarı görüntüsü (Tsetskhladze, 2013a, Figure 15).



Resim 6. Pessinus'un hemen dışında yer alan kilisenin (Myriangeloı Kilisesi?) yer radarı sonucu tahmini planı (Tsetskhladze, 2014, s.14).

### Germia (Gümüşkonak) Mikhail Kilisesi

Gümüşkonak Belediyesi, Eskişehir'e 135 km uzaklıktaki Günyüzü İlçesi'nin 7 km güneyinde yer almaktadır. Kilise Gümüşkonak merkezinde yer almaktadır.

Başmelek Mikhail Kilisesi'nde en az üç yapı evresi ayırt edilebilmektedir. İlk ve üçüncü evreler Konstantinopolitan bir karakter sergilerken ikinci evre taşra özelliklerine sahiptir. Kilisenin ilk inşası 5. yüzyılın ikinci yarısında gerçekleştirilmiştir. Yazılı kaynaklar 454 yılında Konstantinopolis'te toplanan konsilde, Patrik Studios'un anlatılan bir mucizeden etkilenerek kilisenin inşasına karar verdiği yönündedir (Mango, 1986, s. 124-125; Mitchell, 1993, s. 117). İkinci evre, yapı çevresinde bulunan I. Iustinianus ve eşi Theodora'nın monogramlarının bulunduğu sütun başlıkları kanıt gösterilerek 6. yüzyılın ortalarına tarihlenir (Strzygowski, 1903, s.115; Mango, 1986, s. 124-125). Üçüncü evre ise kubbeye geçiş sistemindeki Erken Bizans döneminde görülmeyen değişiklikten dolayı Orta Bizans dönemine, olasılıkla Germia'nın otokefal piskoposluğa yükseltildiği 10. yüzyıl sonrasına tarihlenmektedir (Niewöhner, 2011, s. 50).

Kilisenin en iyi korunmuş kısımları nartheksin güney kısmı, kuzeydeki neflerden içte kalanı (Resim 7) ve güneydoğu köşedeki ek mekândır. Kalıntılar birbirinden ayrı on parça halindedir ve yapının orijinal zemini birkaç metre toprak altında kalmıştır. İlk bakışta bu parçalar birbirine ait değilmiş gibi görünse de çıkartılan plan kalıntılarının birbirleriyle olan ilişkilerini ortaya koymakta ve yapının tanımlanmasını sağlamaktadır.

Başmelek Mikhail Kilisesi'nin ilk evresi üç nefli bazilika, ikinci evresi kuzey ve güneye birer nef eklenerek ve batıya bir nartheks inşa edilerek beş nefli bazilika ve üçüncü evresi haç planlı kubbeli bazilikadır (Niewöhner, Dikilitaş, Erkul, Giese, Gorecki, Prochaska, Sarı, Stümpel, Vardar, Waldner, Walser ve Woith, 2013, s. 128). Doğu-batı doğrultusunda uzunluğu 50 m, batı cephenin iki yanındaki kuleler hariç genişliği 27 metredir. Batıda beş girişli, kuzey-güney doğrultusunda dikdörtgen planlı nartheks yer alır. Nartheksin doğu yarısının büyük bir kısmı ayaktadır. Ön cepheyi de oluşturan batı bölümünün ise sadece güney kısmı günümüze

ulaşmıştır; güneybatı köşede yer alan merdiven kulesinin ise ancak bir kısmı görülebilmektedir. Kilisenin doğu yarısı ve apsis kısmının özellikleri ise günümüzde anlaşılamamaktadır. Bu kısımda yalnızca güneydoğu köşede yer alan kare planlı bir ek mekân görülebilmektedir.



Resim 7. Germia Mikhail Kilisesi kalıntıları ve planı (Mango, 1986, s. 120, Fig. b).

Yapının kuzey iç nefte görülebilen taşıyıcıları kare, dikdörtgen, “L” ve haç kesitli payeler şeklindedir. Nefte, her iki yönde, birbirine karşılıklı yerleştirilmiş olan bu payeler kare planlı bölüntüler oluşturmaktadır. Nefin batısında, paye ve kemerlerde düzgün kesilmiş kare blok taşlar görülür. Yapının doğusunda ise üç sıra kaba yonu kesme taş ve dört sıra tuğla ile örülmüş almaşık tekniğe çarpar.

Batı cephe, eksendeki giriş açıklığının iki yanında simetrik olarak yer alan ve varlıklarını geçmiş çalışmalardan bildiğimiz kemerli levhalar bugün yerinde bulunmamaktadır. Bu levhaların bir kısmı günümüzde Gümüşkonak Merkez Camii’nin minaresinin kaidesinde yer alır. Esasında girişin iki yanında yer alan kör kemerli plasterler ise bugün kilisenin doğusundaki bir çeşmede bulunmaktadır.

Gümüşkonak merkezinde dağınık bir şekilde bulunan ve yapıya ait olduğu düşünülen pek çok mimari plastik malzeme yer almaktadır. Yerel kireçtaşı ve mermer kullanılarak üretilmiş olan bu eserlerin büyük bir bölümü Merkez Camii’nin bahçesinde, caminin girişinde ve duvarlarında görülebilmektedir (Demirel Gökalp, 2005, s.391). Mimari plastik malzemelerin çoğunluğu Erken Bizans dönemine aittir. Bu malzemelerin arasında en dikkat çekici olan I. Iustinianus ve Theodora’nın monogramlarının işlendiği impost başlıktır. Bunların dışında kilisenin ilk evresinin 5.yüzyıla ait olduğuna işaret eden Theodosian tipte başlık parçaları ön plana çıkar. Bahsedilen eserler için Dokimeion’dan gelen yerel mermer kullanılmıştır. Son yıllarda yapılan yüzey araştırması sırasında tespit edilen bir diğer taş eser grubunu ise mezar yazıtları oluşturmaktadır. Çoğu haçlarla dekore edilmiş bu mezar yazıtları Erken Bizans dönemine aittirler.

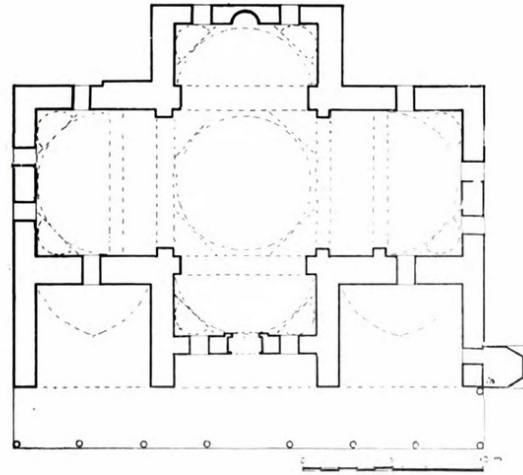
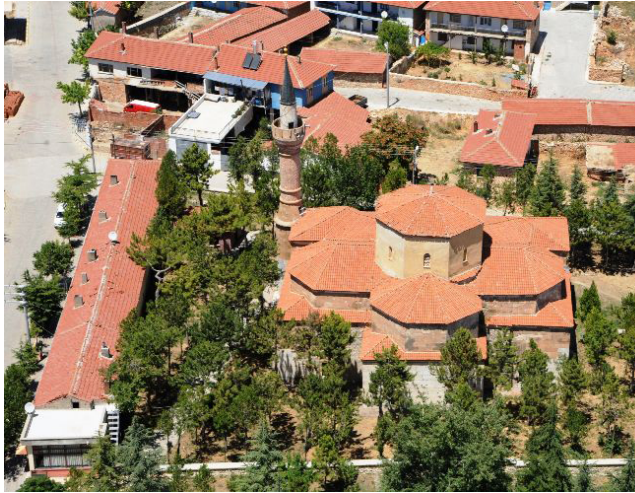
Mikhail Kilisesi’nde son yıllarda gerçekleştirilen çalışmalarda, kuzey nefin doğu kısmında dekoratif ve bitkisel süsleme öğelerinin bulunduğu mozaik bordürler de tespit edilmiş olup bu mozaik kalıntıları Orta Bizans dönemine tarihlendirilmektedirler.

### Han Hüsrev Paşa Camii

Yapımına Sadrazam Hüsrev Paşa tarafından başlanan ve 1628-1638 yılları arasında tamamlanan bir külliye parçası olan Han Hüsrev Paşa Camii her ne kadar zaviyeli tipte camilere benzese de ters “T” değil haç biçimli planıyla dikkati çeker. Temelinden itibaren ünik bir Osmanlı eseri olması ihtimali üzerinde durulmuş olsa da gerek daha önce yerinde Ulukilise veya Kızılkilise adı verilen bir kilisenin bulunduğu bilgisi gerekse yapımında

kullanılan devşirme malzemeler nedeniyle bir Bizans yapısının önemli bazı değişikliklerle camiye çevrilmiş olabileceği de ihtimal dahilindedir (Eyice, 1969, s. 179-204).<sup>4</sup> Yapının orijinal mimarisine dair tartışma bu çalışmanın kapsamı dışındadır ancak bir Bizans dönemi eseri olabileceği ihtimali göz önüne alınarak Hüsrev Paşa Camii'ne de yer verilmiştir.

Cami geniş bir avlunun içinde bulunmaktadır (Resim 8). Düzgün kesme taşlardan inşa edilmiş olan yapı ilk bakışta dış hatları, dışarı taşkın mihrap kısmı, örtü sistemi ve özellikle kubbe kasnağı ile Türk mimarisine yabancı bir dış görünüş ortaya koyar. Bununla birlikte duvar kaplamaları, sivri kemerleri, pencere biçimleri ve düzeninin Türk tarzı olduğu da açıktır. Yapının cephelerinde pek çok devşirme Bizans malzemesi olduğu görülür. Bunlardan bir tanesi büyük oranda eksik olmakla birlikte bir yapıdan bahsetmektedir ve banisi olabilecek Aleksandros ismi okunmaktadır (Calder, 1928, s. 207, no. 396). Son cemaat yeri ile uzunluğu 24.30 m, genişliği ise 25.40 m olan yapı, mihrab tarafındaki kolu daha kısa olan, dört yönde ileriye uzanan mekanlarıyla haç planına sahiptir. Orta kısım sekiz köşeli yüksek bir kasnağa sahip kubbe, dört kolun üstleri ise yarım kubbeler ile örtülüdür.



Resim 8. Han Hüsrev Paşa Camii ve planı (Eyice, 1969, Levha 1-Resim 2)

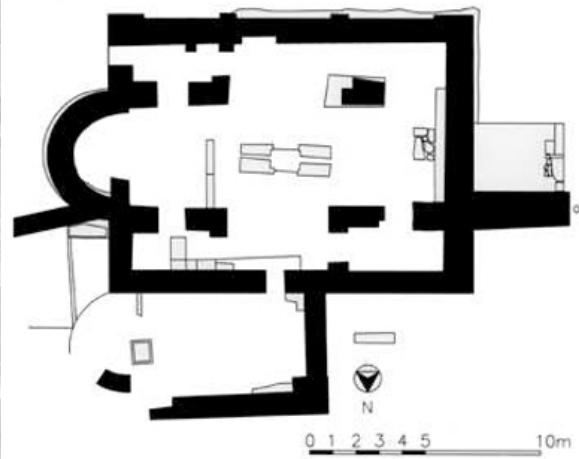
Semavi Eyice Han Hüsrev Paşa Camii'nin plan tipine benzer örnekler olarak aslen bir Hıristiyan yapısı olan Edirne'deki Yıldırım Bayezid İmaretı ve Yalova-Karamürsel arasındaki Karakilise denilen yapıyı göstermektedir. Eyice, harap durumda ve orijinal planı tam olarak anlayamayan bir Bizans yapısının kalıntılarını faydalanılıp apsis, nartheks gibi bazı kısımlar kaldırıldıktan sonra, örtü sisteminin güçlendirilip yapının beden duvarlarının büyük oranda yenilenmesiyle camiye dönüştürülmüş olabileceğini önermiştir (Eyice, 1969, s. 198-199).

### Başara Köyü Kiliseleri

Eskişehir'e bağlı Han İlçesi'nin 5km Güneydoğusunda bulunan Başara Köyü'nde kazı çalışmaları sonucunda iki kilise tespit edilmiştir. Birbirlerine 100 m mesafedeki bu kiliseler Kuzey Kilise ve Güney Kilise olarak adlandırılmışlardır (Alp ve Çağlar, 2008; Alp, 2010a; Alp, 2010b).

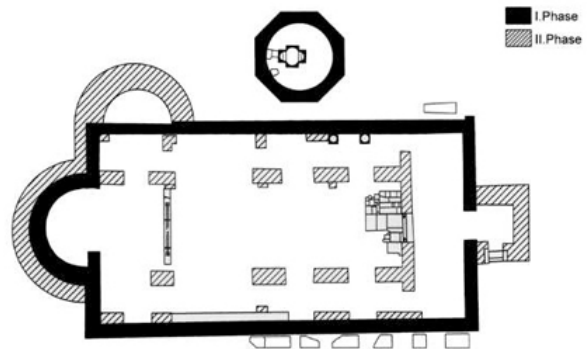
<sup>4</sup> Bu satırların yazıldığı tarihte A.O. Alp tarafından "Bir Bizans Yapısının Sıra Dışı Dönüşümü: Han Hüsrev Paşa Camii" başlıklı yapının orijinal işlevine ve dönüşümüne detaylı bir çalışma yayına hazırlanmaktaydı.

10. yüzyıla tarihlenen Kuzey Kilise, kareye yakın dikdörtgen formda ve dıştan 15.80 (apsis dâhil 18.38 m) x 11.90 m ölçülerindedir (Resim 9). Temel seviyesinin biraz üzerinde korunmuş olan duvarlar ve destek sistemi, kilisenin, Basit, Taşra veya Köşe duvarlı Kapalı Yunan Haçı olarak adlandırılan plan tipinde inşa edildiğini gösterir. Giriş kapısı, doğrudan yanlarda duvara bitişik payeler ile sınırlanan batı haç koluna açılır. Naos'ta kubbeyi taşıyan dikdörtgen formlu dört kalın paye yer alır. Payelerin oluşturduğu kare mekânın ortasında yer alan ambon kaidesi, eski yapılardan getirildiği anlaşılan dört büyük bloktan yapılmıştır. İçte ve dışta dairevi planlı apsisin her iki yanındaki pastaphorion hücreleri dikdörtgen planlıdır. Prothesiste taban seviyesine başlayan dar bir açıklık bulunmaktadır. Kuzeyde kiliseye bitişik dikdörtgen planlı bir şapel yer alır. Apsisi büyük ölçüde tahrip olan şapelin, biri batıya, diğeri kilisenin kuzey haç koluna açılan iki girişi bulunur.



Resim 9. Başara Kuzey Kilise (Alp, 2010b, Res. 1-Şek. 3).

Güney Kilise dıştan apsis dâhil 25.60 m uzunluğunda, 14.10 m genişliğinde bir yapıdır (Resim 10). Erken Bizans Dönemi'nde bazilikal planlı iken, iç mekânı olasılıkla Orta Bizans Dönemi'nde destek ve örtü sisteminde yapılan değişikliklerle Kapalı Yunan Haçı planının varyantı olarak adlandırabileceğimiz bir planda tekrardan inşa edilmiştir. Yapının, yerleşimin terk edilmesi sonrasında, Türk yerleşimciler tarafından farklı işlevde kullanıldığı 12 yüzyıl sonrasına ait olması gereken yapısal değişiklikler ise üçüncü yapı evresini teşkil eder.



Resim 10. Başara Güney Kilise (Alp, 2010b, Res. 2-Şek. 7).

Orta Bizans Dönemi'nde bazilikal planlı eski kilisenin nef ayırımındaki sütun dizileri kaldırılarak, yerine dikdörtgen biçimli paye dizisi ve yan nef duvarlarına duvar payeleri eklenmiştir. Destek sisteminin düzeni, ikinci yapı evresinin, yanlarda tonoz örtülü haç kollarının bema önünde kubbeli birime açıldığı Kapalı Yunan Haçı varyantı olarak adlandırabileceğimiz bir plana sahip olduğunu göstermektedir. Apsis, batı giriş kapısı ve nartheks birinci yapı evresindeki özgün biçimlerini korumuştur. Doğu cephede ana nef karşılık gelen apsis içten ve dıştan daire formludur.

Güney Kilise'nin hemen güneyinde yer alan sekizgen planlı vaftizhane binası, dıştan 5.90 x 5.90 m, içten 4.43 m boyutlarındadır. Yapının doğu duvarına yakın konumda yerleştirilmiş vaftiz teknesi ve düzgün kesme taşlardan yapılmış taban döşemesi oldukça iyi korunmuştur. Beyaz mermerden yapılmış monolit vaftiz teknesi dıştan haç, içten dört yapraklı yonca formunda ve doğu-batı yönünde iki basamaklıdır. Vaftizhane, plan, kaliteli duvar işçiliği ve vaftiz teknesi formunun işaret ettiği üzere, kilisenin 5 yüzyıla ait erken evresi ile çağdaş olmalıdır.

### Seyitgazi Kilise Mozaïği

Eskişehir'in Seyitgazi İlçesi, İkiçeşme Mahallesi Karaköprü Caddesi No: 32 adresli konutun avlusunda bulunmuştur. Erken Bizans Dönemi'ne ait olan mozaik kazısı yapıldıktan sonra üzeri toprakla örtülerek kapatılmıştır (Özçatal, 1998, s. 529-550).

Mozaik içten ve dıştan yarım yuvarlak bir apsis içerisinde yer almaktadır (Resim 11). Apsisin boyutları 4.00 x 6.60 m; duvar genişliği 82 cm'dir. Apsise bitişik, kuzeye doğru uzanan 70 cm genişliğinde benzer malzeme ve tekniğe sahip başka bir temel daha mevcuttur. Burada yapılan kazı çalışmalarının sonucunda bugünkü toprak seviyesinden 2.20 m derinlikteki mozaïğe ulaşılmıştır. Apsis yuvarlağından 1.10 m içeride ve apsisin biçimine uygun olan mozaik 2.60 x 2.75 m boyutlarındadır. Yaklaşık 6 m<sup>2</sup> bir alan kaplayan mozaik beyaz, mavi, kırmızı, turuncu ve kirli beyaz renkte kübik taşlardan yapılmıştır.



Resim 11. Seyitgazi Kilise Mozaïği (Özçatal, 1998'den).

Opus tessellatum tekniğinde yapılan mozaik dilimli rozetlerden oluşmaktadır. Merkezinde bulunan kare çerçevenin ortası boş bırakılmıştır. Bu kısma altar ayağı oturtulmuş olmalıdır. Etrafı antrolak motifi ile çevrili olan mozaïğin üst kısmında, içinde üç satır Grekçe yazıt olan bir tabula ansata yer alır. Yazıtta "Nakolea

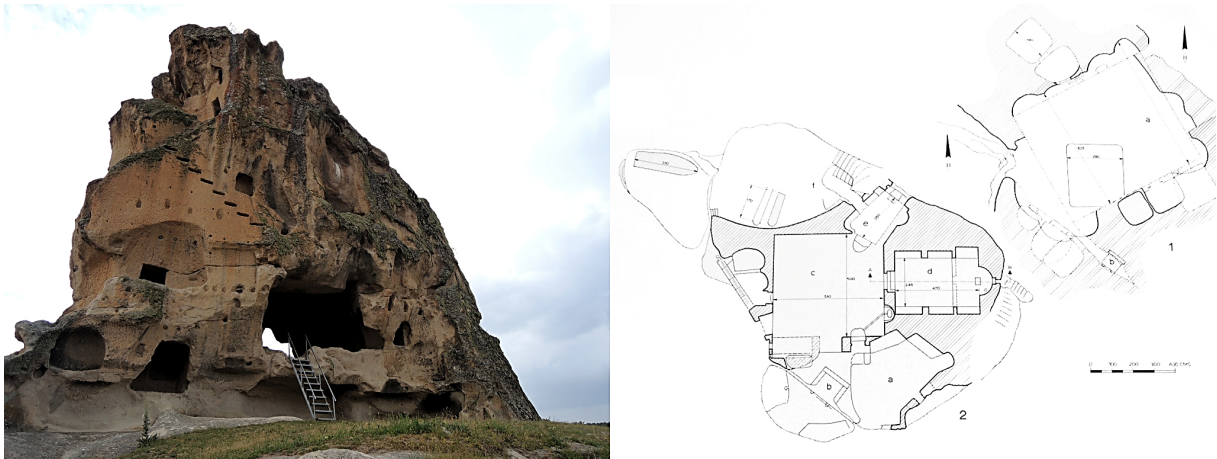
şehrinin savcısı Flavius Eusebios, Helena ile beraber dua edip bu mozaiği koydurdu" yazmaktadır. Tabula ansatanın üzerinde ise daire içinde haç ve sarmaşık motifi uygulanmıştır. Orta alandaki rozet motiflerinin her birinin içinde uçları süslü haç motifleri bulunmaktadır. Mozaik, kırma taşlar ve horasan harcıyla yapılan bir blokaj üzerine oturtulmuştur. Mozaik kenarları son derece şekilsiz taşlarla çevrili olup devşirme taşlar da kullanılmıştır. Mozaik ile apsis arasında paralel yerleştirilmiş kalitesiz mermerden iki oluk taşı yer alır.

### Doğanlı Kale Kaya Yerleşimi

Eskişehir'in 70 km güneyinde yer alan Çukurca Köyü'nün 1,8 km kuzeybatısında yer alır (Resim 12). Doğanlı Kale ismiyle bilinen kaya yerleşimi, Yazılıkaya Frig vadilerindeki önemli yerleşim alanlarından birisidir. Yerleşimin oluşturulduğu kayalık güneybatıya doğru 1 km kadar uzanan 500 m genişliğindeki Doğanlı Vadisi içerisinde yer almaktadır. Doğanlı Kale'de Friglere ait herhangi bir yapı izi görülmemekle birlikte, tepenin etrafına dağılmış olan Frig seramiklerine ait parçalar ilk yerleşimin Frig Dönemi'nde gerçekleşmiş olabileceğini düşündürmektedir.

Doğanlı Kale Kaya Yerleşimi ara katlar dışında gerçekte yedi kattan oluşmaktadır. Pek çok araştırmada bu yerleşimin ismi anılsa da detaylı tanımı E. Haspels tarafından yapılmıştır (Haspels, 1971, C.1, s. 238-240). İkinci katta yer alan, kayanın içine doğru oyulmuş olan büyük mekân dışında ilk beş kattaki odalar kaya yüzeyine sıralanmışlardır. En üstte kalan iki kattaki mekânlar ise kayanın içine doğru oyulmuşlardır. Zemin katta oldukça tahrip olmuş durumda birkaç mekân kalıntısı göze çarpar. İkinci katta ise etrafına birçok mekân ve niş oyulmuş 6 x 7 m ebatlarında bir salon yer alır. Salonun güneyinde, ara kat oluşturacak şekilde küçük bir oda bulunmaktadır. Bu odadan üst katlara ulaşılmaktadır. Çıkış doğal bir yarığın düzenlenmesiyle oluşturulmuştur. Yarık dışı açıldığı kısımda dikey, dikdörtgen bir şaft dönüşür. Şaftın duvarlarına düzensiz bir şekilde basma ve tutunma oyukları oluşturulmuştur. Şaft vasıtasıyla kaya kilisesinin olduğu kata ulaşılmaktadır.

Kilisenin bulunduğu üçüncü katta, çıkışta sağda düzensiz planlı bir depolama mekânı yer alır; solda ise yaklaşık 6 x 6 m boyutlarında bir salon bulunur. Salonun doğusundan kiliseye girilir: Tek nefli kilisenin tavanı tonoz şeklinde işlenmiş olup, naosun duvarlarında karşılıklı üçer adet yuvarlak kemerli niş yer almaktadır. Apsisin önünde, yerde dikdörtgen biçimli bir oyuk görülür. Bu oyuk muhtemelen altarnın yerleştirilmesi için yapılmıştır. Kilisenin kuzeybatısında bir mekân daha yer alır. Doğu duvarındaki niş nedeniyle kilisenin şapeli olarak kullanılmış olabileceği düşünülmektedir. Bu mekânın batısından geniş bir boşluğa, oradan da dördüncü kata ulaşılır. Dördüncü kata aynı zamanda kayalığın dış yüzeyinde izleri görülen merdiven de ulaşmaktadır.



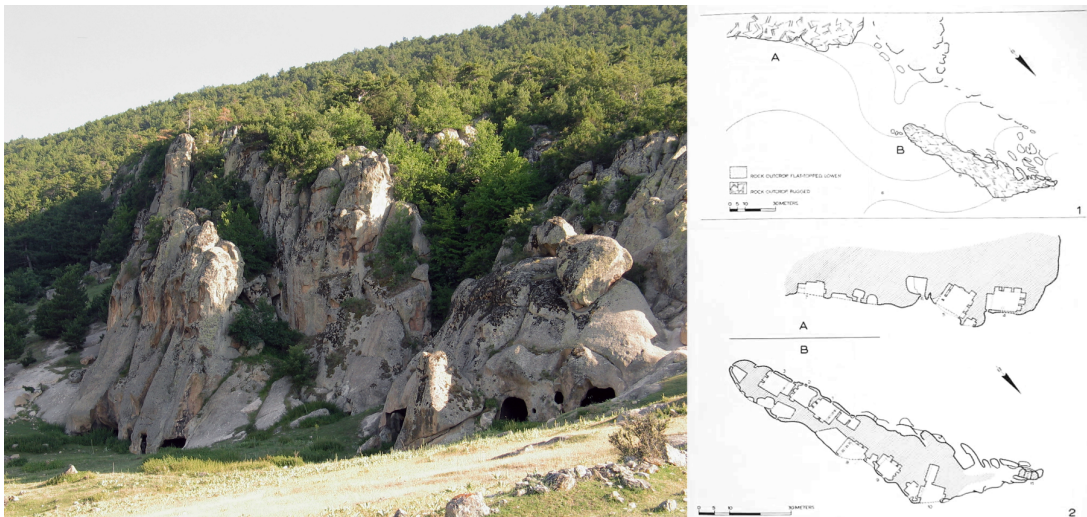
Resim 12. Doğanlı Kale ve kat planları (Haspels, 1971, C.2, fig. 574).

Dördüncü kat da ikinci kat gibi geniş bir salonun etrafındaki düzensiz planlı mekânlardan oluşur. Bu katın kuzeybatısında bağımsız bir mekân daha bulunmaktadır. Oval formlu mekânın girişinin üzerine uçları çatallı bir haç kazınmıştır. Dördüncü katın kuzeyindeki basamaklardan beşinci kata ulaşılmaktadır.

Kayalığın zirvesini teşkil eden beşinci kat iki platformdan meydana gelmiştir: Kuzeydekinde zemine oyulmuş üç adet mezar görülür; güneydekinde ise bir sarnıcın dairesel açıklığı ve ona ulaşan suyun açtığı doğal kanallar görülmektedir.

### İnli Yayla Kaya Yerleşimi

Seyitgazi ilçesinin 35 km güneybatısında yer alan Yapıldak Köyü'nün 3.5 km doğusunda, İnli Yaylası'ndaki kayalıklardadır (Resim 13). Yazılıkaya'dan Yapıldak'a giden asfaltın 4. km'sinden doğuya dönüp, toprak yoldan 1 km devam ederek ulaşılır. Günümüzde Yapıldak ve Gökçeğüney köylerinin merası olarak kullanılan alanda yer alan kaya mekânları hayvan barınağı olarak kullanılmaktadır. Yerleşim yoldan fark edilmeyen bir düzlük etrafında yer alan iki ayrı kaya kütesinden oluşur. Bu düzlüğün kuzeyindeki, yola yakın tarafı etrafı açık olacak şekilde bağımsızdır. Alanın güneyinde kalan yerleşim ise dağın eteklerinde yer alır. Kuzey ve Güney kompleksi olarak adlandırılan bu kayaların ve düzlük alanın doğusunda, yaklaşık 1 km mesafede yer alan kaya kütesi mezar nişleri ve bir mezar yapısı barındırır (Haspels, 1971, C.1, s. 234-235; Öztaşkın ve Evcim, 2010, s. 106-111).



Resim 13. İnli Yayla Kaya Yerleşimi ve yerleşim planı (Haspels, 1971, C.2, fig. 571).

Kuzey Kompleks'in kaya kütesinde koparak ayrılan bloklar ve günümüzde seçilebilen izler dikkate alındığında beş katlı olduğu söylenebilir. Zaman içinde oluşan erozyon nedeniyle özellikle birinci kat hizasına denk gelen mekânların toprakla dolduğu görülür. Günümüzde zemin hizasından girilen ve aşağıda ayrıntılı tanımı yapılan mekânlar ikinci katı oluşturur. Üçüncü ve dördüncü katlar kaya kütesindeki doğal ayrılmalar sonucu kısmen tespit edilebilir durumdadır. Beşinci kat olarak düşündüğümüz kısım ise kaya kütesinin en üstünde yer alır ve neredeyse tümüyle harap olmuştur. Bazı niş ve duvar izlerinden burada da mekânlar bulunduğu anlaşılmaktadır.

Güney Kompleks zemin kotta yan yana sıralanmış çeşitli mekânlardan oluşmaktadır ancak kuzeye göre daha az mekâna sahiptir. Yerleşimin her iki parçasında da Bizans Dönemi'nde kullanıldıklarını gösteren haç kazıma ve kabartmaları görülmekle birlikte kilise ya da şapel olarak kullanıldığı net olan bir mekân bulunmamaktadır.



### Şükranlı Kaya Nekropolü

Eskişehir'in 65 km güneyinde yer alan Şükranlı Köyü'ne Eskişehir-Seyitgazi-Yazılıkaya yolu üzerinden ulaşılmaktadır. Nekropol, Şükranlı Köyü'nün hemen doğusundaki tarım alanının üzerindeki yamaçta yer almaktadır.

Kazı çalışmaları ile belgelenen mezar alanında Erken Bizans Dönemi'ne tarihlenen kaya mezarları yer almaktadır (Tokgöz, 1976). Sekiz adet mezarın hepsi de haç planında kaya içine oyulmuşlardır. 3 ve 7 no.lu mezarlar iki odalı olması ve bu odalarının ihtiva ettiği arcosoliumlarla çift kollu haç biçiminde bir plana sahiptirler (Resim 14). Mezar odaları arcosoliumlu klineli tipinde düzenlenmiştir. Bütün mezarlarda dikdörtgen üstü açık birer giriş vardır. Bu girişlerin içine 2-3 basamakla inilmekte ve girişler mezar odasına açılan küçük bir kapı ile bitmektedir. Mezarların örtüsü, düz örtülü olan 4 no.lu mezar dışında, tonoz şeklindedir.

Mezarların içlerinde oyma, kazıma veya boyama ile yapılmış çeşitli tipte haçlar vardır. Bunların çoğunluğu Latin haçı olmakla beraber, Yunan, Aziz Andreas, Malta, Çift kollu, altı kollu ve rozet şeklinde olanlar da vardır. Mezarların içleri kırmızı, mavi ve nadiren de siyah boylarla süslenmiştir. Zikzak, üçgen, baklava, yarım ve tam daire gibi motifler ya bu renk boylarla yapılmış ya da kazımayla yapıp boyanmıştır.

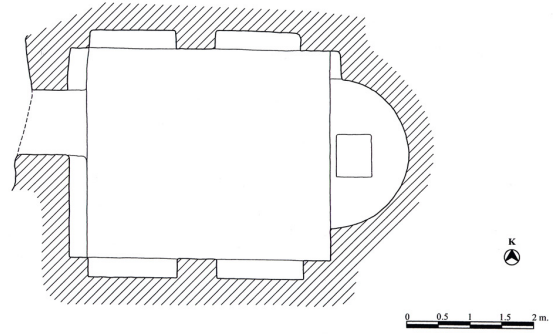


Resim 14. Şükranlı Kaya Nekropolü'nden 7 No'lu mezar odası.

### Midas Kenti Kaya Kilisesi

Yazılıkaya Köyü-Midas Anıtı'nın 500 m güneybatısında, Yazılıkaya-Yapıldak yolu üzerinde yer almaktadır. Tek mekânlı, tek apsisli basit bir yapıdır (Resim 15). Yapıya batısındaki sade bir açıklıktan girilmektedir. Bu açıklığın üzerinde ve yaklaşık aynı boyutlardaki diğer açıklık ise aydınlatma amacıyla açılmıştır. Kilisede bu ikisinden başka açıklık bulunmamaktadır.

Naosa girişte, giriş açıklığının iki yanında sekiler yer alır. Naosun kuzey ve güney duvarlarında simetrik olarak yerleştirilmiş nişler yer alır. Naosun üzeri -kuzey ve güney duvarlar tonoz oluşturacakmışçasına nişler üzerinden itibaren içe doğru eğilirse de- düz bir tavanla örtülüdür. Naosun doğusunda, eksende apsis yer alır. Apsis yarım kubbesi yıkılmıştır. Bu yıkıntı güneydoğu köşeye doğru devam eder. Apsis duvarının güneyinde de tahribat sonucu küçük bir gedik açılmıştır. Apsisin ortasında günümüze bir kısmı ulaşabilmiş bir altar yer almaktadır. Altarın önünde templon olup olmadığına dair bir iz bulunmamaktadır (Öztaşkın ve Evcim, 2010, s.112-113).



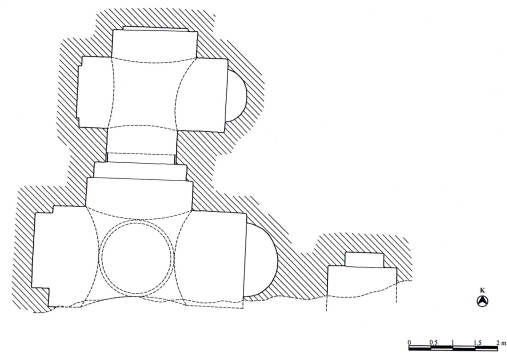
Resim 15. Midas Kenti Kaya Kilisesi ve planı (Öztaşkın ve Evcim, 2010, s.112).

### Eymir Çiftlik Kaya Kilisesi

Eskişehir ili Kızılınler Köyü'nün güneyinde Kızılınler-Gökçekısık yolu üzerindeki Eymir Çiftlik Mevkii'nde bulunmaktadır (Resim 16). Kilisenin içi definciler tarafından bilinçsizce kazı yapılarak tahrip edilmiştir ve bu sebepten yapının plan detayları tam olarak tespit edilememektedir. Kalan izlere ve örtü sistemine de bakarak yapının, doğuda birer apsisi olan haç planlı iki mekândan oluştuğu söylenebilir.

Güneydeki daha büyük olan mekânın güney kanadı yıkılmıştır ve yapıya bu yıkık kısımdan girilir. Güney mekânın ortası kubbe, haç kolları tonozla örtülüdür. Kuzey mekân ise tonozlarla örtülmüştür. İki mekân arasında kademeli bir geçiş bulunmaktadır. Kilisenin doğusunda, yine güney tarafı bugün olmayan, kuzey duvarında dikdörtgen bir nişin bulunduğu, işlevi ve kiliseyle ilişkisi bilinmeyen bir mekân daha vardır.

Yapıda tahrip olmayan kemerlerin içlerinde ve merkez mekâna bakan yüzlerinde doğrudan kaya yüzeyine kırmızı, koyu yeşil ve siyah renkler kullanılarak yapılmış geometrik motifli süslemeler yer alır (Öztaşkın ve Evcim, 2010, s.104-105).



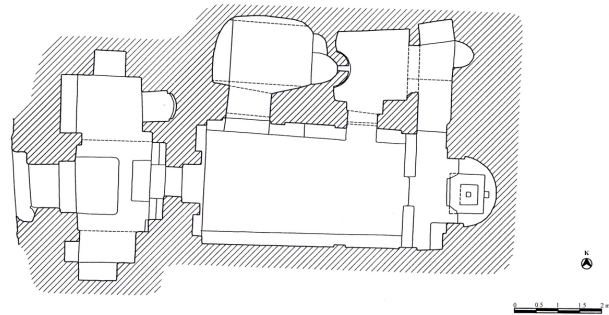
Resim 16. Eymir Çiftlik Kaya Kilisesi apsisi ve planı (Öztaşkın ve Evcim, 2010, s. 105).

### Berber İni Kaya Kilisesi

Seyitgazi ilçesine bağlı Kümbet Köyü'nün 1.8 km kuzeydoğusunda, Berber İni olarak adlandırılan kayalıkta yer almaktadır (Haspels, 1971, C.1, s.250; Öztaşkın ve Evcim, 2010, s.114-115). Kayalığın doğusunda Berber İni Anıtı olarak tanınan Frig kaya fasadı ve kayalığın 300 m güneybatısında, yüksek kaya platosu üzerinde Frig kalesi Kümbet Asar Kale bulunmaktadır.

Doğu-batı doğrultusunda, kuzeyinde iki yan şapeli olan, beşik tonozlu ve nartheksli bir kilisedir (Resim 17). Dikdörtgen bir kapıdan girilen nartheks üç bölümlüdür. Orta ve kuzey kısımlar beşik tonozla, güney bölüm ise düz tavan biçiminde örtülüdür. Batıdaki naosa giriş açıklığı iki kademeli olup kapının yuvarlak kemerli alınlığının içinde, haç biçimli bir pencere vardır. Alt tarafı tahrip olan bu haçın kollarının arasında kırmızı boya ile çizilmiş iki malta haçı görülür. Alınlığın yuvarlak kemerinin etrafında iki silme görülür ve bunların arası da geometrik bezemelerle süslenmiştir.

Naosun kuzey iç cephesi dikey silmelerle üç bölüme ayrılmıştır ve iki uçta kuzeydeki mekâna geçişi sağlayan birer açıklık bulunur. Bunların üzerindeki fresko izleri farkedilmektedir. İki açıklığın arasında, silmelere oluşturulan çerçevenin içine büyük boyutlu kabartma bir haç görülmektedir. Bu kabartmanın etrafındaki yüzeylerde de fresko izleri görülmektedir. Kalan parçalara dayanarak kilisenin temponunun kemerli açıklıklara sahip yüksek tipte bir tempon olduğu söylenebilir. Bemanın kuzeyinde yan mekâna açılan bir kapı, güneyinde ise bir seki bulunur. Apsis, yakın çevrede pek rastlanılmayan farklı bir şekilde oyulmuştur. Silmelerle geçiş sağlanan apsis örtüsünde tonoz başlangıcındaki silmeye içe dönük yarım daireler serisi yontulmuş ve içleri boyanarak süslenmiştir. Apsisin içinde altara ait kalıntılar vardır. Naosun güney duvarı da kuzey duvar gibi bölümlere ayrılmıştır ve buradaki iki bölümden batıdaki daha geniştir. Bu duvar boyunca uzanan bir seki bulunmaktadır.



Resim 17. Berber İni Kaya Kilisesi ve planı (Öztaşkın ve Evcim, 2010, s.114).

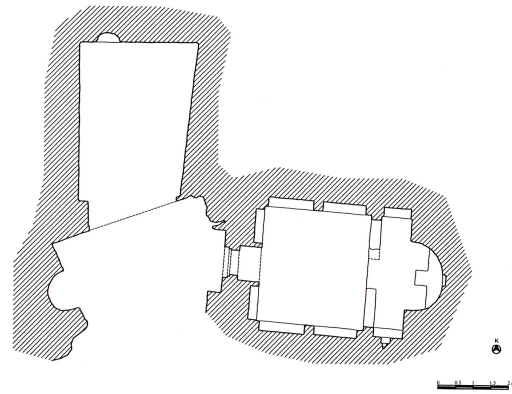
Bemadan geçilen kuzeydeki mekân bir şapel olmalıdır. Naosun kuzey duvarının batısındaki açıklıktan geçilen, düzensiz dikdörtgen planlı, tonoz örtülü ve doğusunda yarım yuvarlak nişi olan diğer mekân da muhtemelen bir diğer şapeldir. Doğudaki niş kuzeye doğru genişletilmiştir ve merkezinde doğusundaki şapele açılan küçük bir açıklık bulunmaktadır.

### Ayterek Kaya Kilisesi

Seyitgazi ilçesinin 35 km güney/güneybatısında yer alan Yapıldak Köyü'nün güneydoğusunda, Ayterek mevkiinde yer almaktadır. Ayterek Kaya Kilisesi'nin bulunduğu Yapıldak Köyü çevresi Frig, Roma, Helenistik ve Bizans dönemlerine ait kaya yapıları barındırmaktadır. Yapıldak Köyü'nün 500 m güneybatısında Asarkaya mevkiinde bir Frig kaya mezarının da bulunduğu Frig kalesi yer alır.

Kiliseye batısındaki kuzeydoğu-güneybatı yönündeki işlevi bilinmeyen mekândan geçilerek, batı duvarının ortasındaki yuvarlak kemerli bir alınlığı olan kademeli dikdörtgen bir kapıdan girilmektedir. Girişi sağlayan bu mekânın kuzey duvarına bitişik yine işlevi belirsiz bir mekân daha vardır.

Kilise tek mekânlı, doğu-batı doğrultusunda dikdörtgen planlıdır ve beşik tonoz tavanlıdır (Resim 18). Batıdaki girişin üzerine derinliği fazla olmayan iki niş oyulmuştur. Girişin iki yanında yuvarlak kemerli, zemine kadar inen iki niş daha vardır. Naosun kuzey ve güney duvarında içlerinde sekiler olan ikişer yuvarlak kemerli niş yer alır. Duvarlar bu nişlerin kemerlerinin hemen üst hizasından itibaren dışa taşkın olup, nişlerin araları da payanda görüntüsü verecek şekilde dışa taşkın olarak oyulmuştur. Templonun alt kısmı güney yarıda tama yakın kuzey yarıda ise 3/2 oranında sağlamdır. Kemerli bir düzenlemeye sahip olduğu kuzey ve güney duvarlarda kalan izlerden anlaşılan bir templonun naostan ayırdığı bema kısmının duvarlarında karşılıklı, yuvarlak kemerli iki niş daha bulunur. Yarım yuvarlak olan apsisinin önüne bir bütün oluşturacak şekilde bir seki ve altar oyulmuştur (Haspels, 1971, C.1, s. 249; Öztaşkın ve Evcim, 2010, s. 116-117).



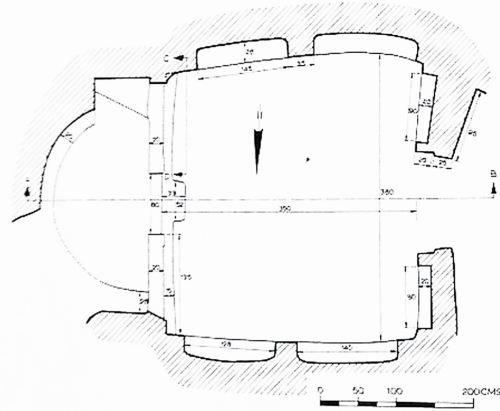
Resim 18. Ayterek Kaya Kilisesi ve planı (Öztaşkın ve Evcim, 2010, s.117).

### Akhisar Kale Kaya Kilisesi

Eskişehir' in Han İlçesi'nin 25 km güneybatısında yer alan Akhisar Köyü'nde yer almaktadır. Kilise, köyün kuzeyine açılan toprak yoldan, kuzeybatıya doğru bir kilometre giderek ulaşılan Akhisar Kale mevkiindeki kayalıkta yer alır.

Akhisar Kilisesi'nin bulunduğu Akhisar Kale ismindeki yekpare kaya kütleli, oda mezarlar şeklinde düzenlenmiş bir nekropol alanı niteliğindedir. Nekropol 11 adet tek odalı mezar içermektedir; mezar odaları bu bölgede birçok yerde gördüğümüz gibi, Roma döneminde yapılmış ve Bizanslılar tarafından da kullanıldığı anlaşılan arkosolium tipinde mezarlar barındırmaktadır. Kilise bu mezar odalarının arasında, birinin hemen üzerinde ve bir diğeriyle iç içe geçecek şekilde kayaya oyulmuştur (Haspels, 1971, C.1, s.247; Belke ve Mersich, 1990, s.175).

Alçak tonoz tavanlı, nartheksi olmayan özensizce oluşturulmuş küçük bir kaya kilisesidir (Resim 19). Doğu kısmı, apsis dahil, Roma dönemine ait arkosoliumlu bir mezar odasıyla iç içe geçecek şekilde inşa edilmiş olup, büyük ihtimalle bu sorun iki mekân arasına basit bir duvar örülerek giderilmiştir. Bununla beraber günümüzde böyle bir duvar görülememektedir. Kilisenin girişi batıda olmakla birlikte mezar odasının güneydoğuda yer alan girişinden de yapıya ulaşabilmektedir. Naos yaklaşık kare planlı olup kuzey ve güney duvarlarında ikişer adet karşılıklı yerleştirilmiş niş bulunmaktadır. Naosun batısında, girişin iki yanında daha küçük boyutlu birer niş daha vardır. Doğuda apsisin önünde günümüze kısmen ulaşabilmiş olan templon görülür. Apsis duvarı yıkılmış, ya da arkasındaki mezar odasının içine doğru taşıdığı için, mezar odasıyla arasına günümüze ulaşamayan bir duvar örülmüştür.



Resim 19. Akhisar Kale Kaya Kilisesi ve planı (Haspels, 1971, C.2, fig. 582/3).

## Sonuç

Anadolu'nun batı ve güney antik şehirlerinde görülen Erken Bizans dönemine ait hızlı ve anıtsal ölçekli yapılaşmanın izlerine Eskişehir (Dorylaion) çevresinde pek rastlanmaz. Bununla birlikte bölge, Anadolu'nun Marmara'ya açılan kapısı olarak Arap akınlarının başladığı yıllardan itibaren Bizans İmparatorluğu için stratejik açıdan büyük önem arz etmiştir. Erken dönemde yalnızca kaplıcalarıyla belirgin bir potansiyel kazanmış olan Eskişehir ve çevresinde tahkimatlar, önce Arap akınları sonrasında Türkleşme dönemlerinde kamu ve dini yapılardan daha büyük önem kazanmıştır. Haçlı ve Anadolu Selçuklu orduları arasından gerçekleşen Dorylaion Muharebesi (1097) ve Karacahisar Kalesi'nin fethi (1288) ile Osmanlı Beyliği'nin tarih sahnesinde çıkması Eskişehir'in stratejik önemini gösteren iki büyük olaydır. Her iki kalede de kazı çalışmalarına devam ediliyor olması söz konusu dönüm noktalarının aydınlatılması için önem taşımaktadır.

Eskişehir çevresinde anıtsal Bizans dini mimarisine dair her ne kadar sağlam durumda yapı ulaşmadıysa da Pessinus kiliseleri, Germia (Gümüşkonak) Aziz Mikail Kilisesi ve Başara'daki kiliselerin bize gösterdiği üzere arkeolojik çalışmalarla bu tip yapıların sayısı zamanla artacaktır. Söz konusu bu kiliseler Erken Bizans döneminde inşa edilmiş olmakla birlikte Orta Bizans döneminde geçirdikleri yapısal değişimlerle de Bizans mimarisinin değişim/dönüşüm sürecine dair önemli bilgiler sunmaktadırlar. Anlaşıldığı kadarıyla Han Hüseyin Paşa Camii de bir Bizans yapısının Türk-İslam yapısına nasıl dönüştürüldüğü konusunda özel bir yapıdır. Halen sürmekte olan araştırmalarla bu dönüşüm süreci daha açık bir şekilde anlaşılacaktır.

Eskişehir'in hemen güneyinden başlayan Frig vadileri, jeolojik yapısının uygunluğuyla en azından Friglerden beri kaya mimarisinin çeşitli örneklerini sergilemektedir. Friglerden sonra Hellen, Roma ve Bizans medeniyetleri de kaya mimarisi geleneğini sürdürmüş, bölgenin Hıristiyanlaşmaya başlamasıyla birlikte mezar

ve konutların yanı sıra tıpkı Kapadokya'da olduğu gibi kaya kilise ve şapelleri de inşa edilmiştir. Eskişehir sınırları içerisinde kalan Bizans devri eserlerinin en sağlam durumda olanları bu kaya yapıları olup barınma ve savunma amaçlı kullanılan diğer kaya yapıları ile birlikte bölgenin Ortaçağ yaşamına ışık tutmaktadırlar.

Bütün bu eserler bilimsel önemleriyle berabere kültür turizmine katkılarıyla da özenle ele alınmalı ve kondisyonları yenilenen envanter çalışmalarıyla takip edilip ihtiyaç duyulan müdahalelerle mümkün olan en uzun korunma ömrü sağlanmalıdır.

## Kaynakça

- Akyürek, E., Çömezoğlu, Ö., Tiryaki, A., Yamaç, A., Karakaya, N., Mimirolu, M., Barut, F., Uyar, T. ve Evcim, S. (2015). *Türkiye Arkeolojik Yerleşmeleri 8 (İç Anadolu Bölgesi Bizans Dönemi Eserleri Envanteri)*. İstanbul: Ege Yayınları.
- Alp A.O. ve Çağlar, M. D. (2009). Eskişehir-Han ilçesi ve Başara Köyü kazıları (2004-2007). H. Dönmez ve A. Özme (Ed.), *30. Kazı Sonuçları Toplantısı, 1* içinde (s. 189-200). Ankara: Kültür ve Turizm Bakanlığı Yayınları. Erişim adresi: [http://www.kulturvarliklari.gov.tr/sempozyum\\_pdf/kazilar/30\\_kazi\\_1.pdf](http://www.kulturvarliklari.gov.tr/sempozyum_pdf/kazilar/30_kazi_1.pdf)
- Alp, A.O. (2010a). The newly discovered middle Byzantine churches from Phrygia. D. D. Elsin (Ed.), *Architektura Vizantii i Drevnej Rusi IX - XII vekov: materialy mezhdunarodnogo seminara, 17 - 21 nojabrja 2009 goda [Architecture of Byzantium and Kievan Rus from the 9th to the 12th century. Materials of the International Seminar November 17-21, 2009]* içinde (s. 9-20). St. Petersburg: The State Hermitage Publishers.
- Alp, A.O. (2010b). Eskişehir, Başara Köyü Kazılarında Bulunan Bizans Dönemi Kiliseleri. K. Pektaş ve diğerleri (Ed.), *XIII. Ortaçağ ve Türk Dönemi Kazıları ve Sanat Tarihi Araştırmaları Sempozyumu Bildirileri 14-16 Ekim 2009* içinde (s. 21-30). İstanbul: Pamukkale Üniversitesi Fen-Edebiyat Fakültesi Sanat Tarihi Bölümü Yayınları.
- Altınsapan, E., Demirel Gökalt, Z., Yılmazyaşar, H. ve Gerengi, A. (2015). 2011-2014 kazıları ışığında Eskişehir Karacahisar Kalesi. *Akademik Sosyal Araştırmalar Dergisi*, 3 (10), 621-633. <https://doi.org/10.16992/ASOS.582>
- Baştürk, M. B. (2019). Stratigraphic sequence at Şarhöyük/Dorylaion: An Overview. G.R. Tsetschladze (Ed.), *Phrygia in Antiquity: from the Bronze Age to the Byzantine Period: Proceedings of an International Conference "The Phrygian Lands over Time: From Prehistory to the Middle of the 1st Millennium AD", Anadolu University, Eskişehir, Turkey, 2nd-8th November, 2015 (Colloquia Antiqua 24)* içinde (s.561-580). Leuven/ Paris/Bristol, CT: Peeters. Erişim adresi: <https://www.jstor.org/stable/j.ctv1q26v1n.32>
- Belke, K. ve Mersich, N. (1990). *Tabula Imperii Byzantini 7: Phrygien und Pisidien*. Wien: Österreichischen Akademie der Wissenschaften.
- Calder, W. M. (1928). *Monumenta Asiae Minoris Antiqua I*. London: Manchester University Press.
- Claudian (1922). *In Eutropium II*. (M. Plautnauer, Çev.) London: Harvard University Press.

- Darga, A. M. (1994). Şarhöyük-Dorylaion kazıları (1989-1992). H. Eren ve diğerleri (Ed.), *XV. Kazı Sonuçları Toplantısı, I* içinde (s. 481-502). Ankara: Ankara Üniversitesi Basımevi. Erişim adresi: [http://www.kulturvarliklari.gov.tr/sempozyum\\_pdf/kazilar/15\\_kazi\\_1.pdf](http://www.kulturvarliklari.gov.tr/sempozyum_pdf/kazilar/15_kazi_1.pdf)
- Darga, A. M. (1995). 1993 yılı Şarhöyük-Dorylaion (Eskişehir) kazıları. İ. Eroğlu ve diğerleri (Ed.), *XVI. Kazı Sonuçları Toplantısı, I* içinde (s. 351-368). Ankara: Ankara Üniversitesi Basımevi. Erişim adresi: [http://www.kulturvarliklari.gov.tr/sempozyum\\_pdf/kazilar/16\\_kazi\\_1.pdf](http://www.kulturvarliklari.gov.tr/sempozyum_pdf/kazilar/16_kazi_1.pdf)
- Demirel Gökalp, Z. (2005). Phrygia-Galatia sınırında bir kent: Germia ve Baş Melek Mikhael'e ithaf edilen kilise. O. B. Çetin, A.O. Alp, E. İznik (ed.), *I. Uluslararası Düünden Bugüne Eskişehir Sempozyumu. Siyasal, Ekonomik, Sosyal ve Kültürel Yapı 12-15 Mayıs 2004* içinde (s. 389-402). Eskişehir: Anadolu Üniversitesi Yayınları.
- Devreker, J. ve Vermeulen, F. (1996). Pessinus (Pessinonte) 1992: preliminary report. *Anatolia Antiqua*, 4, 67-80. <https://doi.org/10.3406/anata.1996.1191>
- Devreker, J., Thoen, H. ve Vermeulen, F. (2003). *Excavations in Pessinus: The so-called Acropolis: From Hellenistic and Roman Cemetery to Byzantine Castle*. Ghent: Academia Press.
- Doğru, H. (2001). Karacahisar Kalesi ve Osmanlı Devleti'nin kuruluşundaki önemi. *Anadolu Üniversitesi Sosyal Bilimler Dergisi*, 1(1), 105-127. Erişim adresi: <https://earsiv.anadolu.edu.tr/xmlui/bitstream/handle/11421/527/153748.pdf?sequence=1&isAllowed=y>
- Evcim, S. (2015). *Dağlık Frigya bölgesi Bizans dönemi kaya mimarisi* (Yayınlanmamış Doktora Tezi). Anadolu Üniversitesi, Sosyal Bilimler Enstitüsü, Eskişehir.
- Eyice, S. (1969). Han Köyü'nde Hüsrev Paşa Camii, Sultan IV. Murad'ın sadrazamı Hüsrev Paşa'nın bir eseri. *İstanbul Üniversitesi Edebiyat Fakültesi Tarih Dergisi*, 23, 179-204. Erişim adresi: <https://dergipark.org.tr/tr/pub/iutarih/issue/9596/119755>
- Haspels, C. H. E. (1971). *The Highlands of Phrygia: Sites and Monuments*. (Cilt 1-2). Princeton: Princeton University Press.
- İnalçık, H. (2007). Osmanlı Beyliği'nin kurucusu Osman Beg. *Belleten*, 71(261), 479-536. <https://doi.org/10.37879/belleten.2007.479>
- Kazhdan, A. P. (1991). *Nakoleia*. A. P. Kazhdan ve diğerleri (Ed.), *The Oxford Dictionary of Byzantium*, 2 (s.1434) içinde. New York: Oxford University Press.
- Khoniates (1995). *Historia. Ioannes ve Manuel Komnenos Devirleri*. (F. Işıltan, Çev.) Ankara: TTK Yayınevi.
- Manaz, S. (2019). *Bizans dönemi Dorylaion'u ile Anadolu Selçuklu şehri Sultan Eyüğü/Sultan Öyüğü'nün (Eskişehir) fiziki yapıları* (Yayınlanmamış Doktora Tezi). Anadolu Üniversitesi, Sosyal Bilimler Enstitüsü, Eskişehir.
- Mango, C. (1986). The pilgrimage centre of St. Michael in Germia. *Jahrbuch der Österreichischen Byzantinistik*, 36, 117-132. Erişim adresi: <https://archive.org/details/Jahrbuch-der-osterreichischen-byzantinistik>
- Mimiroğlu, İ. M. (2010). Frigya (Phrygia) Bölgesi kaya kiliselerinin Anadolu'daki yeri. B. Y. Olcay Uçkan (Ed.), *Frigya (Phrygia) Bölgesinde Bizans Dönemi Kaya Mimarisi* içinde (s. 130-141). Eskişehir: Tepebaşı Belediyesi.

- Mitchell, S. (1993). *Anatolia: Land, Men, and Gods in Asia Minor, Vol. II: The Rise of the Church*. Oxford: Clarendon Press.
- Niewöhner, P. (2011). Germia and vicinity western Galatia during the Roman and Byzantine period. K. Olşen ve diğerleri (Ed.), *XXVIII. Araştırma Sonuçları Toplantısı, I* içinde (s. 47-66). Ankara: T.C. Kültür ve Turizm Bakanlığı Yayınları. Erişim adresi: [http://www.kulturvarliklari.gov.tr/sempozyum\\_pdf/arastirmalar/28\\_arastirma\\_1.pdf](http://www.kulturvarliklari.gov.tr/sempozyum_pdf/arastirmalar/28_arastirma_1.pdf)
- Niewöhner, P., Dikilitaş, G., Erkul, E., Giese, S., Gorecki, J., Prochaska, W., Sarı, D., Stümpel, H., Vardar, A., Waldner, A., Walser, A. V. ve Woith, H. (2013). Bronze Age höyüks, Iron Age hilltop forts, Roman poleis and Byzantine pilgrimage in Germia and its vicinity. 'Connectivity' and a lack of 'definite places' on the central Anatolian high plateau. *Anatolian Studies*, 63, 97-136. <https://doi.org/10.1017/S0066154613000069>
- Olçay Uçkan, B. Y. (2010). Değerlendirme. B. Y. Olçay Uçkan (Ed.), *Frigya (Phrygia) Bölgesinde Bizans Dönemi Kaya Mimarisini* içinde (s. 142-170). Eskişehir: Tepebaşı Belediyesi.
- Ostrogorsky, G. (1991). *Bizans Devleti Tarihi*. (F. Işılta, Çev.) Ankara: TTK Yayınları.
- Özçatal, M. F. (1998). 1997 Yılı Seyitgazi İlçesi Mozaik Kurtarma Kazısı. H. Çakmak ve diğerleri (Ed.), *VIII. Müze Kurtarma Kazıları Semineri* içinde (s. 529-550). Ankara: T.C. Kültür ve Turizm Bakanlığı Yayınları. Erişim adresi: [http://www.kulturvarliklari.gov.tr/sempozyum\\_pdf/muze\\_kurtarma/08.muze.kurtarma.pdf](http://www.kulturvarliklari.gov.tr/sempozyum_pdf/muze_kurtarma/08.muze.kurtarma.pdf)
- Öztaşkın, G. K. ve Evcim, S. (2010). Bölgedeki kaya kiliseleri. B. Y. Olçay Uçkan (Ed.), *Frigya (Phrygia) Bölgesinde Bizans Dönemi Kaya Mimarisini* içinde (s. 37-129). Eskişehir: Tepebaşı Belediyesi.
- Öztaşkın, M. (2010). Frigya (Phrygia) Bölgesi Bizans Dönemi tarihi coğrafyası. B. Y. Olçay Uçkan (Ed.), *Frigya (Phrygia) Bölgesinde Bizans Dönemi Kaya Mimarisini* içinde (s. 17-25). Eskişehir: Tepebaşı Belediyesi.
- Palalı, M. (2021). Karacahisar Kalesi'ndeki küçük eserler. *Fetih ve Medeniyet Dergisi*, 1, 22-29. Erişim adresi: [http://www.eskisehir.gov.tr/kurumlar/eskisehir.gov.tr/Dergi/dergi\\_2021\\_1.pdf](http://www.eskisehir.gov.tr/kurumlar/eskisehir.gov.tr/Dergi/dergi_2021_1.pdf)
- Parman, E. (2001). Eskişehir-Karacahisar'da bir Ortaçağ kalesi. S. Alpaslan (Ed.), *V. Ortaçağ ve Türk Dönemi Kazı ve Araştırmaları Sempozyumu 19-20 Nisan 2001* içinde (s. 451-462). Ankara: Hacettepe Üniversitesi.
- Parman, E. (2002), *Ortaçağda Bizans Döneminde Frigya (Phrygia) ve Bölge Müzelerindeki Bizans Taş Eserleri*. Eskişehir: Anadolu Üniversitesi Yayınları.
- Ramsay, W. M. (1890), *The Historical Geography of Asia Minor*. London: John Murray.
- Speidel, M. (1984). A Latin Gravestone of AD 390 from Sebaste/Phrygia. *Roman Army Studies, Vol. 1* içinde (s. 381-389). Amsterdam: J.C. Gieben.
- Stone, A.F. (2003), Dorylaion revisited. Manuel I Komnenos and the refortification of Dorylaion and Soublaion in 1175. *Revue des études Byzantines*, 61, 183-199. Erişim adresi: [https://www.persee.fr/doc/rebyz\\_0766-5598\\_2003\\_num\\_61\\_1\\_2276](https://www.persee.fr/doc/rebyz_0766-5598_2003_num_61_1_2276)
- Strzygowski, J. (1903), *Kleinasien. Ein Neuland der Kunstgeschichte*. Leipzig: J.C. Hinrichs'sche Buchhandlung.
- Tokgöz, D. (1976), Şükranlı Nekropolü kazısı-1974. *Türk Arkeoloji Dergisi*, XXIII (2), 117-142. Erişim adresi: [http://www.kulturvarliklari.gov.tr/sempozyum\\_pdf/turk\\_arkeoloji/23\\_2.turk.arkeoloji.pdf](http://www.kulturvarliklari.gov.tr/sempozyum_pdf/turk_arkeoloji/23_2.turk.arkeoloji.pdf)



- Tsetskhladze, G. R. (2013a), Pessinus in Central Anatolia: New Investigations. H. Bru ve G. Labarre (Ed.), *L'Anatolie des peuples, des cités et des cultures (IIe millénaire av. J.-C. – Ve siècle ap. J.-C.). Colloque international de Besançon - 26-27 novembre 2010. Volume 2 Approches locales et régionales* içinde (s. 41-80). Besançon: Presses universitaires de Franche-Comté. Erişim adresi: [www.persee.fr/doc/ista\\_0000-0000\\_2013\\_act\\_1277\\_2\\_3744](http://www.persee.fr/doc/ista_0000-0000_2013_act_1277_2_3744)
- Tsetskhladze, G. R. (2014), Pessinus: Yeni Sırları Açığa Çıkıyor. *Aktüel Arkeoloji*, 38, 12-14. Erişim adresi: <https://aktuelarkeoloji.com.tr/kategori/guncel-kazilar/pessinus-yeni-sirlari-aciga-cikiyor>
- Tüfekçi Sivas, T. (2018), Excavations at Dorylaion/Şarhöyük in Phrygia Epiktetos. G.R. Tsetskhladze (Ed.), *Pessinus and Its Regional Setting, vol. 1. (Colloquia Antiqua 21)* içinde (s. 99-127). Leuven/ Paris/Bristol, CT: Peeters.
- Vermeulen, F., Devreker J. ve de Mulder, G. (1998), Urban Developments in Early Byzantine Pessinus (Asia Minor). N. Cambi ve E. Marín (Ed.), *Acta XIII Congressus Internationalis Archaeologiae Christianae (Split-Porec 25 settembre - 1 ottobre 1994) Vol. 3* içinde (s. 787-796). Rome: Pontificio Instituto di Archeologia Cristiana.
- Yılmazyaşar, H. (2021), Bilgiyi ararken: Karacahisar Kalesi araştırma-kazı süreci (1999-2020). *Fetih ve Medeniyet Dergisi*, 1, 14-21. Erişim adresi: [http://www.eskisehir.gov.tr/kurumlar/eskisehir.gov.tr/Dergi/dergi\\_2021\\_1.pdf](http://www.eskisehir.gov.tr/kurumlar/eskisehir.gov.tr/Dergi/dergi_2021_1.pdf)
- Yılmazyaşar, H. ve Demirel Gökalp, Z. (2022), Tarihsel bağlamda Karacahisar Kalesi'nde bulunan Bizans ve Avrupa sikkeleri. *Anadolu Araştırmaları-Anatolian Research*, 27, 305-335. <https://doi.org/10.26650/anar.2022.1154783>
- Yılmazyaşar, H. ve Karasu, Y. E. (2022), Ortaçağ Seramik Sanatı Bağlamında Karacahisar Kalesi Seramikleri. *Ortaçağ Araştırmaları Dergisi*, V/II, 336-367. <https://doi.org/10.48120/oad.1156404>

## Extended Abstract

### Purpose

Eskişehir has been an important crossroads between Central Anatolia and West and Northwest Anatolia throughout the ages. In the Byzantine period it was named as Dorylaion being a Greek name of the Hellenistic period. The traces of the rapid and monumental-scale buildings of the Early Byzantine period are not very common around Eskişehir (Dorylaion). However, as the gateway of Anatolia to Marmara, the region has been of great strategic importance for the Byzantine Empire since the Arab raids began.

This study aims to introduce the buildings of Byzantine period in Eskişehir in general terms and to support the studies in the fields of culture, tourism, history, art history and archeology which will be carried out in Eskişehir. Another purpose of the paper is to mention the studies about the Byzantine period of Eskişehir and its vicinity by referring to them.

### Design and Methodology

The main method of this study is to compile basic information about the buildings and remains of the Byzantine period, which were identified by various researchers, including the author. The presented information is supported both library sources, and surveys and documentations.

In the introduction, the history of the city in the Byzantine period is briefly discussed, in order to point out Eskişehir's place in the Byzantine historical geography. Then there are short introductions of the buildings. Priority are given to the fortifications in the introduction of the buildings because Eskişehir took its place in the history with conflicts for a long time during the Byzantine period. Although in the early period Eskişehir and its environs only gained a significant potential with its thermal springs; the fortifications in the region gained greater importance than public and religious buildings during the Arab invasions and then Turkization periods. The Battle of Dorylaion (1097) between the Crusaders and Seljuks of Rum, and the conquest of Karacahisar Castle (1288) which resulted in the appearance of Ottoman Beylik in history are two great historical events that show the strategic importance of Eskişehir. The fact that the excavation works are continuing in both castles is important for illuminating these turning points.

After the fortresses, the religious buildings, which are the majority of the buildings and ruins that have survived to the present day, were introduced. These are listed as the first built structures and then the rock-cut structures.

Finally, in the third chapter, under the title of "conclusion", Eskişehir's cultural heritage of the Byzantine period is evaluated in general terms and the study is concluded.

### Findings

The earliest ruins involving in the city territory belonging to the Byzantine period and reaching today belong to the Emperor Justinian I. The settlement located in the region called as Highlands of Phrygia nowadays and called as Phrygia Salutaris (healthy Phrygia) in the early Byzantine is famous for its baths fed by natural hot water resources related to this name. Although there are several baths in the Hot Water district today, any remains of a Byzantine bath have not been found in this area yet.

Although there is no well preserved sample of monumental Byzantine religious architecture around Eskişehir, the church of Germia (Gümüşkonak) Saint Michael and the churches in Başara show that the number of these kind of buildings will increase in progress of time with archaeological studies. These churches built in the early Byzantine period present important information on the change / transformation process of Byzantine

architecture with the structural changes during the Middle Byzantine period. Apparently, Han Hüsrev Pasha Mosaque is also a particular sample in terms of a transformation of a Byzantine building into a Turkish/Islamic building. This transformation process will be more clear with ongoing researches.

The traces of the rapid and monumental-scale construction of the Early Byzantine period, seen in the western and southern ancient cities of Anatolia, are not very common around Eskişehir (Dorylaion). However, as the gateway of Anatolia to Marmara, the region has been of great strategic importance for the Byzantine Empire since the Arab raids began.

The Phrygian valleys taking place in the south of Eskişehir have been setting various examples of rock architecture with the suitability of their geological structure since the Phrygian era. Hellenistic, Roman and Byzantine period peoples also pursued the tradition of rock architecture after the Phrygians. Rock churches and chapels along with the tombs and dwellings were built with the Christianization of the region just as in Cappadocia. These rock structures being the durable works of Byzantine period within the borders of Eskişehir offer an insight to the medieval life of this region with the other rock structures used for sheltering and defending.

### **Research Limitations**

The main limitation of the study, as the title suggests, is geographical. However, political geography was taken as a basis rather than physical geography, and the Byzantine buildings within the administrative borders of today's Eskişehir city were taken into consideration.

Second limitation is a time constraint; the term "Byzantine period" mostly refers to the period from Emperor Constantine's making Byzantium (Constantinople) the capital in 330 AD until the conquest of the city by the Ottomans in 1453. Our research is focused on the buildings that were built between these dates within the geographical boundaries mentioned above.

### **Implications (Theoretical, Practical and Social)**

All Byzantine structures within the provincial borders of Eskişehir should be considered with their contribution to cultural tourism as well as their scientific importance, and their current status should be followed up with renewed inventory studies and the longest possible preservation life should be ensured with necessary conservation and restoration works.

Many architectural sculpture artifacts have been identified during the museum works and surveys on Byzantine period artifacts in Eskişehir and its environs. The majority of these pieces belonging to church buildings were found independently, and it is unclear which building or composition they belong to. However, looking at the number of pieces, it is understood that there were many churches in the region during the Byzantine period and these churches were richly decorated. The fact that Byzantine architectural sculptures were used in households, fountains and mosques in many rural districts and villages close to the city center is important in terms of reflecting the traces of settlements that lost their presence over time. These architectural sculptures, which are located in museums, streets, fields and included in the buildings as spolia, can provide important information about the Byzantine period monuments of Eskişehir and its surroundings and should be evaluated with statistical studies together with inventory studies.

**Originality/Value**

This study is a compilation and accordingly, there is no structure that has not been included in any scientific publication before. Also, there is no new information or argument about the buildings in the study. The study cannot be described as original in these contexts, but it has a value as it is the first time that the Byzantine period structures in Eskişehir which are "included in the literature" were brought together. With this aspect, it provides basic information about the Byzantine period of Eskişehir and serves to make the resources known.

In addition, it is expected that the study will contribute to the protection and promotion of these cultural assets by drawing attention to the status and importance of the works.

**Araştırmacı Katkısı:** Seçkin EVCİM (%100).