

16. YÜZYIL İZNIK'TE ÜRETİLEN KAPALI FORMLU SERAMİKLER

Dr. Öğr. Üyesi Azize Melek ÖNDER*

Özet: “16. yüzyıl İznik'te Üretilen Kapalı Formlu Seramikler” başlıklı bu çalışma Türkiye müzelerinde bulunan 16. yüzyıla ait kapalı formlu seramiklerin tipolojisini konu almaktadır. Araştırmanın ana amacı bu dönem seramiklerinin tipolojisini oluşturmaktır. Bunun için öncelikle kap biçimleri araştırılmış ve bunların diziliminde gövde biçimleri ölçüt olarak belirlenmiştir. Kap gövdeleri basit ve bileşik form olarak isimlendirilen formlardan oluşmaktadır. Daha sonra bu iki grup kendi içerisinde ölçüt, boyut ve oran ile birlikte, ağız biçimi ve eklentiler göz önüne alınarak alt gruplar oluşturulmuştur. Bu bağlamda dönem seramiklerinin form tipolojisi, Türkiye müzelerinden elde edilen dokuz ana tip (Maşrapa, Bardak, Hokka, Kandil, Kavanoz, Sürahi, Şişe, Üsküre, Vazo) altında toplanmıştır.

16. yüzyıl Osmanlı Seramik sanatı konusunda incelenen araştırmaların içeriklerine bakıldığında form, ya hiç işlenmemiş ya da ikinci planda tutularak çok az bilgi içerdiği tespit edilmiştir. Kap tipleri konusunun ise tipoloji, işlev ve biçim açısından yeterince araştırılmadığı görülmektedir. Bu kapsamda 16. yüzyılda görülen kapalı formlu İznik seramiklerinin tipolojik değerlendirmesi yapılmıştır.

Anahtar Kelimeler: İznik Seramikleri, Kapalı Formlar, Tipoloji.

ASARIM

DESIGN

CLOSED FORM CERAMICS PRODUCED IN 16TH CENTURY IZNIK

Assist. Prof. Azize Melek ÖNDER*

Abstract: This study titled "The Closed Form Ceramics Produced in 16th Century İznik" focuses on the typology of the closed form of the 16th century ceramics museum located in Turkey. The main purpose of the research is to create a typology of ceramics in this period. For this purpose, firstly, container shapes were investigated and body shapes were determined as criteria in their sequencing. Container bodies consists of forms called simple and compound forms. Subsequently, subgroups were formed by considering the criteria, size and proportion, dialect shape and attachments within these two groups. In this context, the term forms of ceramic typology was examined under the main nine types obtained from museums in Turkey (Mug, Cups, inkpot, Lamp, jars, pitchers, bottles, Propel, Vases)

Considering the studies on the 16th century Ottoman ceramics art, it was found that the form was either not processed at all or contained very little information by keeping it in the background. It is seen that the subject of container types is not sufficiently investigated in terms of typology, function and form. In this context, a typological evaluation of the closed form İznik ceramics seen in the 16th century was made.

Keywords: İznik Ceramics, Closed Forms, Typology.

*Necmettin Erbakan University, Fine Arts Faculty, Ceramic Department Konya, melektolasa1@yahoo.com.
ORCID: 0000-0001-6972-7572

1. GİRİŞ

Osmanlı seramik sanatında belli bir üslubun görülmeye başlandığı 16. yüzyıl olarak tarihlendirilen dönem, Gönül Öney tarafından (Öney, 2000, s. 32) Klasik Osmanlı Dönemi olarak tanımlanmıştır Erken Osmanlı dönemi seramik sanatı, devletin diğer sanatlarında olduğu gibi olgunlaşma adına arayışlara girdiği bir dönem olmuştur. Klasik Osmanlı dönemi seramik sanatı ise, sanatsal, kültürel ve sosyal yaşantının gelişmesine bağlı, belirli bir olgunluğa erişildiği dönem olarak adlandırılabilir. Bu dönem siyasette ve ekonomide olduğu kadar kültür ve sanatında zirveye ulaştığı bir dönemdir. Bu dönemin sanatkarlarından biri olan Mimar Sinan en önemli eserlerini mimaride ortaya koyarken, Nakkaş Osman ve Nakkaş Hasan gibi (Mahir, 2005: 165-167) sanatçılar da minyatürde yüksek bir seviye'ye ulaşmışlardır. Fuzuli ve Baki gibi dönemin şairlerinin ürettiği özgün eserler Osmanlı toplumundaki ince zevkin ve bir anlamda da sanatsal düşüncenin edebi bir dille ifadesi gibi halkın benliğinde kültürel çizgilerin şekillenmesini sağlamıştır. İşte böyle bir ortamda halkın incelik duyguları içinde yoğrulduğu toplum Osmanlı küçük el sanatlarının da zirvede olduğu bu dönemde, Osmanlı ülkesindeki seramik atölyeleri kendi özgün formlarını oluşturmaya başlamıştır. Klasik dönemde nakkaşhanenin etkisiyle oluşturulan kapalı formlu seramikler geliştirilerek Geç Osmanlı Döneminin çeşitliliğini daha da arttırması nedeniyle Klasik dönemin anlaşılması Geç Osmanlı Döneminin tipolojisinin açıklanmasını kolaylaştıracaktır.

Osmanlı döneminde kap kakac formları için "evani", duvar kaplamaları için de "kaşı" terimi kullanılmıştır (Anılanmert-Rona, 2008: 1386). Kaşı, günümüz Türkçesinde "çini" kelimesi ile aynı anlama gelmektedir. Çini kelimesinin aslı Çine ait, Çin işi anlamlarına gelen, Osmanlıca çini olup, bu sanatı dünyaya tanıtan Çinlilere

izafen "Çin" isminden türetilmiştir (Roux, 2008: 58-Can-Gül, 2006: 280). Günümüzde, halk arasında "çini" mimariye bağlı duvar seramikleri için kullanılırken, "seramik" günlük kullanım için yapılmış taşınabilir eşyaları nitelemektedir (Öney, 1992: 93). Çini ve seramik arasında hamur ve yapılış bakımından çok bir fark olmaması sebebiyle bu makalede seramik kelimesi kullanılmıştır.

Osmanlı seramik sanatı konusunda yapılan araştırmaların içeriklerine bakıldığında form, ya hiç işlenmemiş ya da ikinci planda tutulmuş olduğu anlaşılmaktadır. Bu dönemde yapılan çalışmaların geneline bakıldığı zaman üzerinde durulan konular arasında süsleme, kullanılan boyalar, teknikler, kullanılan malzemeler gibi alanlar detaylı ya da yüzeysel irdelenmiştir. Kap tipleri konusunun ise tipoloji, işlev ve biçim açısından yeterince araştırılmadığı görülmektedir. Bu doğrultuda amaç, Türk sanatı için önemli bir yeri olan 16. yüzyıl İznik seramiklerinin üretimleri incelenerek, kapalı form analizini yapmak ve bu seramiklerin gelişim süreçlerini kendi içlerinde değerlendirmektir.

16. yüzyıl İznik seramikleri, Osmanlı Devletinin "Klasik devir" olarak isimlendirildiği dönemde oldukça çeşitli ve yoğun üretilmiştir (Henderson, 1989: 64). Bu üretim esnasında birçok açık (tabak, kâse gibi) ve kapalı formda (maşrapa, bardak, sürahi, vazo gibi) eser yapılmış olduğu tespit edilmiştir. Üretilen bu dönem seramiklerinin oldukça fazla olması sebebiyle kapalı form olarak tabir edilen seramikler araştırmanın konusunu oluşturmaktadır. Kapalı formlu seramiklerin en genel tanımı "ağız veya gövde genişliği kap yüksekliğinden az olan ve gövde genişliğinden dar olmayan seramik kaplar" dır (Ökse, 2012: 94). Bu kap türleri için ağız genişliği tüm gövdeye oranlandığında ağız genişliğinin dar daha dar olması ve bu açıklıktan bir kısmının görülebilmesi sebebiyle, üzeri kapalı olmamalarına karşın "kapalı kap ya da

kapalı form” anlamına gelen terimler kullanıldığı görülmüştür (Rice, 1987: 212). İngilizce kaynaklarda bu terim “closed vessels” olarak karşımıza çıkmaktadır.

Çalışma kapsamında dönemin seramiklerinin bulunduğu bütün müzelere ulaşılmış, eserlerin bulunabileceği müze ve koleksiyonlar ile yazışmalar yapılmıştır. Bu yazışmalar sonucunda çalışma konusunu oluşturan seramiklerin büyük çoğunluğunun İstanbul’daki müzelerde olduğu tespit edilmiştir. Bu müzeler arasında İstanbul’da bulunan Türk İslam Eserleri Müzesi, Sadberk Hanım Müzesi, Ömer M. Koç koleksiyonu, Arkeoloji Müzesi dâhilindeki Eski Şark Eserleri Müzesi ve Çinili Köşk bulunmaktadır. Bununla birlikte Bursa Türk İslam Eserleri Müzesi ile İznik Müzesinde bulunan eserler de dâhil edilmiştir. 16. Yüzyıl Klasik Dönem Osmanlı Seramiklerinin bulunduğu bütün envanterler taranmış, farklı tipte yapılmış olan örneklerin fotoğrafları çekilmiştir. Bu müzeler dışında Anadolu’da bazı müzelerde de az sayıda örnek bulunmuş ancak bu müzelerdeki örneklerin form olarak benzerleri yukarıdaki müzelerde bulunduğundan bu müzelere çalışma ziyareti yapılmamıştır. Müzelerde bulunan 16. yüzyıl Osmanlı dönemine ait seramiklerde kırık, eksik, bozuk parçalar olması ve biçimi anlaşılan fakat eksik parçalı seramik formlarının tanımlanmasında şüphe oluşturacağı düşüncesiyle bu örnekler dâhil edilmemiştir. Bundan sonraki çalışmalarda bu türde kırık olan ya da parça halinde bulunan seramikler bu çalışmanın formları dikkate alınarak sınıflandırılabilir.

Araştırma kapsamında ulaşılan eserler ana tipolojik özellikler çerçevesinde gruplandırılarak dokuz ana tip tespit edilmiştir. Bunlar, Matara, Bardak, Hokka, Kandil, Kavanoz, Sürahi, Şişe, Üsküre ve Vazo olarak adlandırılmıştır. Eserler yardımı ile belirlenen ana grupların varsa alt grupları oluşturulmuş ve bular “tip” olarak adlandırılmıştır. Alt grupların oluşumunda

gövde biçimlerindeki değişim ana kriter olarak belirlenmiştir.

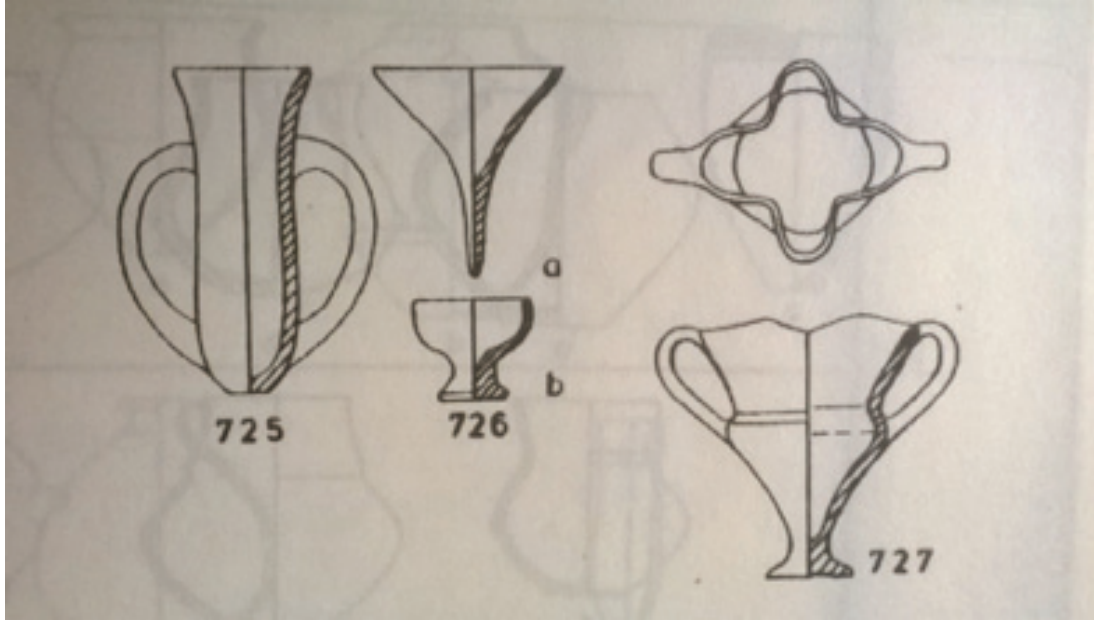
Tüm olarak ele geçen ya da tümlenmiş kaplarla yapılacak ilk tipolojik ayırım, açık biçimli kaplar ve kapalı biçimli kaplar olarak ayırım yapılmış olmasıdır (Ökse, 2001: 99). Yapılan ayırım sonrasında yukarıda adı geçen ana tipler basit ve bileşik gövde biçimler olarak ikiye ayrılmıştır. Katalog oluşturulurken önce basit gövdeli formlardan (Maşrapa) oluşan seramikler irdelenmiş, daha sonra bileşik gövdeli seramiklere değinilmiştir. Bileşik gövdeli seramiklerin çokluğu sebebiyle alfabetik sıralama göz önünde bulundurulmuştur. Sıralama Bardak, Hokka, Kandil, Kavanoz, Matara, Sürahi, Şişe, Üsküre ve Vazo şeklinde verilmiştir.

Dokuz ayrı başlık altında toplanan her bir bölüm detaylı bir biçimde araştırılmıştır. Her bir başlık kendi içerisinde tanıtılmış ve bu gruba meydana getiren İznik seramiklerinden örnekler verilmiştir. Çeşitli işlevleri yerine getirmek için yapılmış olan Klasik Osmanlı dönemi kapları (İznik) isimlendirilirken o dönemin belge ve kaynaklarda var olan adlandırmaları göz önünde bulundurulmuştur. Bu belgeler de çoğunlukla ustalar ya da ilgili uzmanlar yerine evrak memurları ve idari personel tarafından düzenlendiğinden dolayı kap türlerine ilişkin kesin ve tanımlayıcı bilgi bulunmamaktadır (Atasoy, 1989: 25). Bu sebepten, bu dönemde yapılmış olan örnekler isimlendirilirken günümüzde kullanılan kaplara verilen adlandırmalar kullanılmıştır.

2. BASİT GÖVDELİ KAPLAR

2.1. Maşrapalar

İznik seramiklerinde yapılmış bu tür kaplara ne tür bir isim verileceğini netleştirebilmek için literatür taraması sırasında kullanılan isimlerin terim anlamları araştırılmıştır. Bu araştırma esnasında bu tip kaplara “kupa, maşrapa, tankard” gibi isimler verildiği tespit edilmiştir



Görsel 1. Kupalar (Ökse, 1999:170).

(Denny, 2004: 128). Kaynaklarda bu tip kaplara en çok "kupa" isminin verildiği görülmüştür. Bu sebeple ilk araştırılan kelime olmuştur. Kupa, Fransızcadan türemiş bir kelime olup, genellikle genişliği derinliğinden çok olan madeni ya da camdan yapılmış ayaklı bardak türü kaplar için kullanılan bir tabir olmuştur (Ökse, 1999: 58), (Görsel 1). Bu açıklama ile İznik üretimi kaplar karşılaştırılmış ancak birbirlerine yapıca

ve kavramca uymadığı için başlığa bu isim verilmemiştir.

"Maşrapa" sözcüğü kaynaklarda kullanılan bir diğer kelimedir. Maşrapa, Arapça kökenli bir kelime olup metal, toprak gibi malzemelerden yapılan, geniş ağızlı, kulplu, genellikle sıvı, katı birçok madde için kullanılabilen orta boy kaplara verilen adlandırmadır (Ökse, 1999: 57). Günümüzde maşrapa biçimi silindirik gövdeli,



Görsel 2. Maşrapalar (Atasoy-Raby, 1989:39).

tek kulplu olarak yapılmış formlardır (Görsel 2).

Yukarda tanımları yapılan ve görselleri verilen kelimelerden bu forma en uygun terimin “maşrapa” olduğu tespit edilmiştir. “Tankart” kelimesinin de aşağıda görselleri verilen formlara uymakla, ancak genellikle Türkçe kaynaklarda bu kelimenin tercih edilmemesi ve yabancı kaynaklarda kullanılması sebebiyle bu isim kullanılmamıştır.

Seramik maşrapa, biçim olarak gövde, taban ve kulptan oluşmaktadır. Maşrapanın genel görüntüsü üzerinde tabanın fazla etkisi yoktur. Tabanın amacı maşrapanın yüzeyde daha dengeli durmasını

sağlamak ve sırlama sonrasında fırın yüzeyine yapışmasını engellemektir. Türkiye müzelerinde 15 adet maşrapa formuna rastlanmıştır. Bunlar kendi içerisinde gövdeli biçimlerinin göre üç alt tip içerisinde incelenmiştir. Buna göre:

Tip 1: Derin, silindirik gövdeli, tek kulplu (Görsel 3-4).

Tip 2: Basık, silindirik gövdeli, tek kulplu (Görsel 5-6).

Tip 3: Konik gövdeli, tek kulplu (Görsel 7) kaplar belirlenmiştir.



Görsel 3. Tip 1, Maşrapa, 16. yüzyıl'ın ilk yarısı, İznik, Sadberk Hanım Müzesi



Görsel 4. Tip 1, Maşrapa, 16. yüzyıl'ın ikinci yarısı, İznik, Ömer M. Koç Koleksiyonu



Görsel 5. Tip 2, Maşrapa, 16. yüzyıl'ın ikinci yarısı, İznik, İznik Müzesi



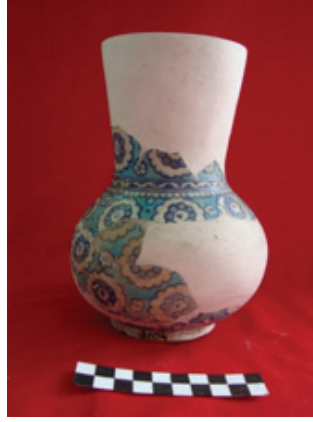
Görsel 6. Tip 2, Maşrapa, 16. yüzyıl'ın ikinci yarısı, İznik, Sadberk Hanım Müzesi



Görsel 7. Tip 3, Maşrapa, 16. yüzyıl'ın ikinci yarısı, İznik, Sadberk Hanım Müzesi



Görsel 8. Tip 1, Bardak, 16.yüzyılın ilk yarısı, İznik, İstanbul Arkeoloji Müzesi Çinili Köşk Bölümü.



Görsel 9. Tip 2, Bardak, 16.yüzyıl, İznik, Bursa Türk ve İslam Eserleri Müzesi



Görsel 10. Tip 3, Bardak, 16.yüzyıl, İznik, Sadberk Hanım Müzesi

3. BİLEŞİK GÖVDELİ KAPLAR

3.1. Bardaklar

Bardak, halk arasında bilinen ve genelde cam, metal, pişmiş toprak gibi malzemelerden yapılmış formlardır. Aynı zamanda testi biçimlerine benzer su kabına “bardak” adı verilir. Günümüzde su, çay gibi sıvı maddeleri içebilmek için üretilen bardaklar, çoğunlukla cam malzeme kullanılarak yapıldığı bilinmektedir. Dışa doğru açılan ağız kenarlı, ağız ve ya gövde genişliği kap yüksekliğinden az olan, ağız çapı genellikle 15 cm den daha geniş olmayan kaplara arkeolojik kaynaklarda “bardak” ismi verilmiştir (Ökse, 1999: 57). Bardak derleme ve tarama sözlüklerinde farklı ifadeler ile anılmıştır. Derleme Sözlüğü’nde “Bardag, Bardak, Bardah”, Tarama Sözlüğü’nde ise “Bartak, Sagrak, Sugrak” sözcükleri bardak kelimesini ifade etmektedir (Şahin, 1999: 76). İngilizce “Tankard Jug” sözcüğü bardak kelimesinin benzeridir. Osmanlı arşiv belgeleri incelendiğinde bardak kelimesinin aynı şekilde telaffuz edildiği tespit edilmiştir (Atasoy, 1989: 25). Bu tespitin kaynağı Arcasoy’un İznik seramikleri kitabında şöyle anlatılır; “Edirne’de 1553’te Mirliiva Sinan Bey’e ait malların envanterinde üç kez “bardak” birer kez de “bardağ-ı İznik”, “İznik bardağı” ve “bardağ-ı İznik” terimleri kullanılmıştır (1989: 25). Yine

1548 tarihli tereke defterlerinde Bölükbaşı Sinan Bin Abdullah isimli kişinin malları arasında çini tas, bardak ve çanak isimlerinin geçtiği görülmektedir” (1989: 27).

Bardak biçimleri genellikle gövde, ağız, boğaz, taban ve kulp kısımlarından oluşmaktadır. Bu biçimlerin içerisine genellikle içecek konulduğundan dolayı ağız düz ve geniş, boğaz, dökülmeleri önlemek için dar, gövde, ağzın genişliğinin iki katından biraz eksik olarak ölçülandırılmış ve biçimlendirilmiştir. Ayak, içerisine konulan sıvının dökülmemesi için formu iki eşit parçaya bölecek şekilde tam ortadadır ve yere temas eden kısmı gövdeye temas eden kısmına göre hafifçe açılmaktadır. Kulp gövdeyi taşıyabilecek biçimde şekillendirilmiştir.

Türkiye müzelerinde bulunan toplam 34 bardak formu incelenmiş, bunlar kendi içerisinde beş alt tipe ayrılmıştır. Bu alt tipler gövde biçimlerinin şekline göre oluşturulmuştur. Buna göre:

Tip 1: Düz ağızlı, şişkin gövdeli, tek kulplu (Görsel 8).

Tip 2: Yukarıya doğru genişleyen düz ağızlı, şişkin gövdeli, tek kulplu (Görsel 9).

Tip 3: Yukarıya doğru genişleyen düz ağızlı, basık şişkin gövdeli, tek kulplu (Görsel 10).



Görsel 11. Tip 4, Bardak, 16.yüzyıl'ın ikinci yarısı, İznik, Ömer M. Koç Koleksiyonu



Görsel 12. Tip 5, Bardak, 16.yüzyıl, İznik, Bursa Türk İslam Eserleri Müzesi.



Görsel 13. Tip 1, Hokka, 16.yüzyıl'ın ilk yarısı, İznik, Sadberk Hanım Müzesi.

Tip 4: Yukarıya doğru genişleyen düz ağızlı, armudi gövdeli, tek kulplu (Görsel 11).

Tip 5: Yukarıya doğru genişleyen düz ağızlı, uzun boyunlu, basıl şişkin gövdeli, tek kulplu (Görsel 12) kapaklı kaplar belirlenmiştir.

3.2. Hokka

Arapçadan türetilen hokka kelimesi “küçük kutu” anlamına gelmektedir. Genellikle mürekkep koymak için yapılmış olan bu kap formunun boyutları küçüktür (Derman, 1998; 216).

Hokka, Eski Mısır kültüründe papirüs üzerine ya da mürekkeple yazı yazılan ve resim yapılan yüzeylerde kullanılması sebebiyle geliştirilmiş olabileceği sanılmaktadır. Bazı eski kaynaklarda hokka ve yazı takımından dolayı olarak bahsedilmiştir. Bu kaynaklar arasında Ahd-i Atik, Kitab-ı Mukaddes sayılabilir. Aynı zamanda Kaşgarlı Mahmud tarafından kaleme alınan ve ilk Türkçe sözlük olan “Divânu Lugâti't-Türk” de hokkanın karşılığı “hafsi” olarak geçmektedir (1072-1074, 193). Farsçada hokka kelimesi “devat, ame, hiilistan, Mliste siyahidan” olarak tabir edilmiştir. Bu kelimelerin bazı telaffuz farklılıklarıyla günümüzde Özbek, Türkmen ve Uygur dillerinde kullanıldıkları bilinmektedir (Derman, 1998; 216-218).

Osmanlı devletinde sadrazam ve kaymakam ve ileri gelen vazifelilere hokka verildiği bilinmektedir (Kütükoğlu, 1994: 47). Buna rağmen Osmanlı devletinde kullanılan hokkaların günümüze gelmemiş olması, bu eserlerin o zamanın şartlarında önemsenmeyen bir eşya olması ile doğru orantılıdır. Bununla birlikte, Çin üretimi gülubdan formlarının boğaz kısımları kesilip, ağızına bilezik, kapak gibi detayların eklenmesi ile hokka formuna dönüştürüldüğü görülmüştür. (Derman, 1998; 216-218).

Hokka titizlik gerektiren kullanımı ile dikkat edilmesi gereken formlardan bir tanesidir. Hokka kullanılmadığı zamanlarda açık tutulmaması gerekmektedir. Aksi takdirde içine giren toz zerrecikleri mürekkebin kirlenmesine, yazım sırasında kamyş kalemin uçuna yapışan zor zerreciklerinin yazıyı bozmasına sebep olabilir (Schimmel, 1984; 40).

Seramik hokka biçimleri gövde, boyun ve taban bölümlerden oluşmaktadır. Türkiye müzelerinde İznik yapımı günümüze ulaşan bir adet hokka biçimi bulunmaktadır. Buna göre:

Tip 1: Kalınlaştırılmış ağız kenarlı, yuvarlak gövdeli hokkadır (Görsel 13).



Görsel 14. Tip 1, Kandil, 16. yüzyılın ilk yarısı, İznik, İstanbul Arkeoloji Müzesi Çinili Köşk Bölümü.



Görsel 15. Tip 2, Kandil, 16. yüzyılın ilk yarısı, İznik, İstanbul Arkeoloji Müzesi Çinili Köşk Bölümü.



Görsel 16. Tip 3, Kandil, 16. yüzyıl, İznik, İstanbul Arkeoloji Müzesi Çinili Köşk Bölümü.

3.3. Kandil

Kandil” kelimesi Latince dilimize gelmiş olup, içine zeytinyağı konulan ve bir fitil yardımıyla yakılarak aydınlatma sağlayan formlardır (Gök, 2004: 34). Genellikle toprak, cam ya da metal malzemeler kullanılarak üretildikleri bilinmektedir (Aslanapa, 1965-Kolsuk, 1976: 73-91). “

Osmanlı devletinde kandil, dini mekânlar için tasarlanmış olduğu söylenebilir. Kandilin buradaki amacı yapının içerisini aydınlatmak, ya da önemli dini günlerde kullanabilmek adına, sipariş doğrultusunda yapılmıştır (Atasoy 1972:1-3). Bu dönemde farklı birçok malzemeden kandil yapıldığı görülmüştür. Bu malzemeler arasında pirinç, tunç, gümüş seramik, cam ya da tombak (altın yaldızlı bakırdan) sayılabilir (Karamağaralı, 1982: 114-Bingül, 1955: 460-Atasoy 1972: 1-3-Yetkin 1986; Öz, 1947: 8). Osmanlı dönemi seramiklerinde yapılan kandillerin ucuz, şık ve üzerindeki desenlerin gösterişli olması sebebiyle rağbet görmüştür (Biçici, 2012: 640). Osmanlı devrinde yapılan seramik kandillerin neredeyse tamamı sipariş doğrultusunda, cami ve türbelerin içerisini aydınlatmak için yapılmıştır. Sipariş üzerine yapılmış olan bu dönem seramik kandiller, Türkiye-Dünya müzelerinde ve Özel koleksiyonlarda yaklaşık olarak otuz âdeti geçmemektedir. Bunlardan en erken tarihli örnek; II. Beyazıt Türbesinde bulunan ve yaklaşık 16. yüzyılın başına tarihlenen seramik kandilidir.

16. yüzyılda seramikten üretilen kandillerin görsel açıdan estetik bir görünüm sergilemeleri üretimlerinde bir artışın olmasını sağlamıştır. Ancak zamanla kullanmada oluşan bazı sıkıntılar sebebiyle seramik kandillerin üretimlerinde yavaşlama görülmüştür. Bunun nedenleri arasında; kandillerde ajur tekniği kullanılmadığı için tam aydınlatma sağlayamaması ve gölge yapması, diğer malzemelere kıyasla pahalıya mal olması gibi etkenler sayılabilir. Seramik kandillerin yerini ışığı daha çok geçiren ve ucuza mal olan cam kandiller almıştır (Kolsuk, 1976: 73). Türkiye müzelerinde, yabancı müzelerde ve hususi (özel) koleksiyonlarda bulunan Kandillerin çoğu literatüre geçmiş, ancak form bilgisi verilmemiştir.

16. yüzyıl Osmanlı seramik kandilleri, form olarak incelendiğinde boyun, gövde, taban ve kulp kısımlarından oluşmaktadır. İznik'te üretilen seramik kandiller on adettir. Bunlar gövde biçimlerine göre üç alt tip içerisinde incelenmiştir. Buna göre:

Tip 1: Dışa doğru açılan düz ağızlı, yuvarlak gövdeli (Görsel 14),

Tip 2: Dışa doğru açılan düz ağızlı, basık düz gövdeli (Görsel 15),

Tip 3: Dışa doğru açılan düz ağızlı, armudi gövdeli kaplar (Görsel 16) alt gruplar şeklinde belirlenmiştir.



Görsel 17. Tip 1, Kavanoz, 16.yüzyıl'ın ilk yarısı, İznik, İstanbul Arkeoloji Müzesi Çinili Köşk Bölümü.



Görsel 18. Tip 2, Kavanoz, 16.yüzyıl'ın ikinci yarısı, İznik, Sadberk Hanım Müzesi



Görsel 19. Tip 3, Kavanoz, 16.yüzyıl'ın ikinci yarısı, İznik, Sadberk Hanım Müzesi

3.4. Kavanoz

Osmanlı belgelerinde çok büyük hacimli depolama kaplarından bahsedilir ve bunlar “martaban” adı ile anılır. Martaban kelimesi Burman’ın bir limanı olan Martaba’dan geldiği düşünülmektedir. Bu tür kaplar Hindistan ve Uzak Doğu’dan Yakın Doğu’ya turşu ve baharat getirmek için kullanılmış olmaları sebebiyle bu isimle anılmıştır. Bunun haricinde kimi belgelerde kavanoz, turşu kovanozu (kavanoz-1 turşi) ya da yoğurt kavanozu (kavanoz-1 mast) olarak kullanım yerlerine göre sınıflandırmıştır (Atasoy, 1989: 47).

16. yüzyıl Osmanlı dönemi seramik kavanoz biçimleri, gövde, boyun ve taban kısımlarından oluşmaktadır. Türkiye’de bulunan müzeler incelendiğinde, İznik döneminden kalma günümüze ulaşan beş adet kavanoz biçimine rastlanmıştır. Kavanozlardan dört tanesi kapaksız, bir tanesi kapaklı olarak bulunmuştur.

İznik dönemi seramik kavanozları üç alt tip içerisinde incelenmiştir. Bu alt tipler gövde biçimlerinin şekline göre oluşturulmuştur. Buna göre:

Tip 1: Düz ağızlı, boyuna doğru genişleyen şişkin

gövdeli (Görsel 17),

Tip 2: Dışa dönük ağızlı, basık, şişkin gövdeli (Görsel 18),

Tip 3: Dışa dönük ağızlı, şişkin gövdeli kaplar alt gruplar (Görsel 19) şeklinde belirlenmiştir.

3.5. Sürahi

Günümüzde, içecek koymaya yarayan cam, plastik, seramik malzemelerden yapılmış kap olarak tanımlanan sürahi Arapça kökenli bir kelimedir (TDK, 2015). Arapça “srh kökünden gelen şurâh” صِرَاحٌ şeffaf, kristal sözcüğünden türetilmiştir (ET, 2015). Atasoy, İznik Seramikleri adlı kitabında Sürahi modellerinin ayırırken bunlara “Carafe” ismi koymuştur (1989: 39). “Carafe” İngilizce sürahi anlamına gelmektedir. Ökse ’ye göre sürahi testi ile eş anlamlıdır (1999: 63). Testi farsça kökenli bir kelimedir ve “el” anlamına gelen “dest” sözcüğünden türemiş “desti”, elle taşınabilen manasında söylenmiş bir sözcüktür. Testi kulplu, geniş gövdeli, dar boğazlı, emzikli ya da emziksiz, ağaçtan ya da pişmiş topraktan üretilmiş su kabıdır (Ökse, 2012: 99).

Türk kültüründe “sürahi” sözcüğü, dede korkut destanında karşımıza çıkmaktadır. Örneğin, Salur Kazanın Evinin Yağmalandığı hikâyede



Görsel 20. Tip 1, Sürahi, 16.yüzyıl, İznik, İstanbul Türk İslam Eserleri Müzesi.



Görsel 21. Tip 1, Şişe, 16.yüzyıl, İznik, Sadberk Hanım Müzesi.



Görsel 22. Tip 2, Şişe, 16.yüzyıl'ın ikinci yarısı, İznik, Ömer M. Koç Koleksiyonu.

sürahi kelimesi“ ...Salur Kazan, yerinden kalkmıştı. Doksan başlı otağlarını kara yerin üzerine diktirmişti. Doksan yerde alaca halı, ipek döşemişti. Seksen yerde büyük kaplar kurulmuştu. Altın kadehler, sürahiler dizilmişti” (Sarıtaş, 2008: 91-92) cümlesinde geçen sürahi sözcüğü Türk kültüründe eskiden beri kullanılan bir günlük eşya olduğunu göstermektedir.

16. yüzyıl Osmanlı seramiklerinde sürahi biçimleri gövde, boyun, taban bölümlerden oluşmaktadır. Türkiye’de bulunan müzeler incelendiğinde, İznik dönemine ait iki adet sürahi biçimi bulunmaktadır. Bulunan bu sürahilerden her ikisinin de benzer özellikler gösterdiği saptanmıştır. Sürahiler tek alt tip içerisinde incelenmiştir. Bu alt tipler gövde biçimleri ve boyun uzunluğunun şekline göre oluşturulmuştur. Buna göre:

Tip 1: Kısa boyunlu, armudi gövdeli kaplar (Görsel 20) grubu yer almaktadır.

3.6. Şişe

“Şişe” farsça kökenli bir kelimedir ve günümüzde sıvı maddeler için tasarlanmış, cam, seramik malzemelerden yapılan dar boyunlu kaplara verilen isimdir. Ökse şişe formunu; “yüksekliği genişliğinden fazla olan uzunca boyunlu, nadiren boyunsuz, ağız açıklığı kap derinliğinin

yarısından dar olan kaplar” olarak tanımlar (1999: 62). Şişe biçimleri kullanım amaçlarına göre özel olarak tasarlanmışlardır. Kap boyutu, delik çapı, boyun uzunluğu, gövde genişliği gibi forma işlenen özellikler kullanım amacını da belirlemektedir. Şişeler binlerce yıldan beri kullanılan objeler olmakla birlikte genel olarak küçük tabanlı, tabandan yukarıya doğru açılan oval gövdeli, dar boğazlı olarak yapılmıştır (Lane, 1988: 74).

16. yüzyıl Osmanlı dönemi seramik şişe formları, gövde, boyun ve taban bölümlerden oluşmaktadır. Bu dönem şişeleri genellikle uzun ince boyunlu olarak tasarlanmıştır. Bunun dışında kısa, geniş boyunlu olanları da bulunmaktadır (Atasoy, 1989: 45). Türkiye’de bulunan müzeler incelendiğinde, İznik yapımı iki adet şişe formuna rastlanmıştır. Elde edilen şişelerin her ikisinin benzer özellikler göstermediği birbirlerinden en-boy, boyun uzunluğu, gövde biçimi olarak farklı olduğu görülmüştür.

Buna göre:

Tip 1: İnce uzun boyunlu, basık şişkin gövdeli (Görsel 21),

Tip 2: Orta boyunlu, basık şişkin gövdeli kaplar (Görsel 22) alt gruplar şeklinde belirlenmiştir.



Görsel 23. Tip 1, Üsküre, 16.yüzyıl'ın ikinci yarısı, İznik, Ömer M. Koç Koleksiyonu.



Görsel 24. Tip 2, Üsküre, 16.yüzyıl'ın ikinci yarısı, İznik, Sadberk Hanım Müzesi.

3.7. Üsküre

Üsküre, topraktan ya da madenden yapılmış çorba tası, çukur çanak anlamlarına gelen bir sözcüktür (TDK, 2015). Osmanlı arşiv belgelerinde sıkça rastlanan bu kelimenin kullanılması bu dönemde yaygın olarak kullanıldığı düşüncesini doğurur. Belgelere üsküre kelimesi “Üsküre-i şerbet, üsküre-i turşu ve üsküre-i hoşaf” adları ile anılmıştır. Kullanılan isimlerin genellikle sıvı maddeler ile anılması, bu formun sulu yiyecekler için yapılmış olabileceğinin göstermektedir. Aynı zamanda bu kaplar belgelere kâse ya da tabaklarla takım olarak geçmektedir (Atasoy, 1989: 44). Günümüzde üsküre kelimesi özellikle Doğu Anadolu bölgesinde kullanılan bir kelime olup “Geniş ağızlı tası” anlamına gelmektedir.

16. yüzyıl Osmanlı dönemi seramik üsküre formları, gövde, boyun, taban ve kapak gibi bölümlerden oluşmaktadır. Türkiye’de bulunan müzeler incelendiğinde, İznik dönemine ait olan iki adet üsküre biçimi bulunmuştur.

İznik dönemi seramik üsküreler iki alt tip içerisinde incelenmiştir. Bu alt tipler gövde biçimlerine şekline göre oluşturulmuştur. Buna göre:

Tip 1: Düz ağız kenarlı, yarım küre gövdeli,

kapaklı olanlar ile (Görsel 23)

Tip 2: Kısa Boyunlu, yukarıya doğru genişleyen şişkin gövdeli, yüksek ayaklı, kapaklı kaplar (Görsel 24) alt gruplar şeklinde belirlenmiştir.

3.8. Vazo

İtalyanca dilinden türemiş olan sözcük, günümüzde, çiçek konulan kaplar için kullanılmaktadır. Gövde genişlikleri, gövde yüksekliklerinin yaklaşık iki katı kadar olan, ağız çapları gövde genişliğinin yarısından az, boyunlu ya da boyunsuz, kulplu ya da kulpsuz formlar “vazo” olarak adlandırılır (Ökse, 1999: 62).



Görsel 25. Sultan IV. Murat'ın önündeki masada yer alan kaplar, yaklaşık 1639, TSMK, İstanbul, env. no. H.2148, yaprak 11b (ayrıntı).



Görsel 26. Tip 1, Vazo, 16.yüzyıl'ın ikinci yarısı, İznik, İstanbul Türk İslam Eserleri Müzesi.

16. yüzyıl İznik, Osmanlı seramiklerinde ender olarak görülen vazo biçimlerinin hangi amaç doğrultusunda üretildikleri tam olarak bilinmemektedir. Bazı kaynaklar bu biçimleri sürahi olarak tanımlarken (Atasoy, 1989: 39-316-319), bazı kaynaklar bunları vazo olarak tanımlar (Bilgi, 2009: 278). Ancak hiçbir kaynak bunların neden sürahi ya da vazo olarak tasarlandığı konusunda bilgi vermemektedir. Bu duruma yazılı kaynaklarda rastlanmaz ancak görsel kaynaklardan (minyatür) elde edilen bilgiler sayesinde bu formların vazo olduğu görülür. Topkapı Sarayı Kütüphanesinde bulunan bir minyatürde rastlanan ve günümüze ulaşan örneklerle benzeyen formların kullanıldığı bir sofrada görülmektedir. Sofrada görülen formlarda iki tanesi içerisinde çiçeklerin bulunduğu ve bu grup formlarına benzerliği dikkat çekicidir (Resim 25). Bu minyatürden yola çıkarak bu tip formların günümüz terimiyle “vazo” olarak

isimlendirilmesi sebebiyle bu tip formlara bu isimin verilmesi en doğru seçim olacaktır.

16. yüzyıl İznik yapımı seramik vazolar, gövde, boyun ve taban bölümlerden oluşmaktadır. Türkiye’de bulunan müzeler incelendiğinde, İznik döneminden kalma günümüze ulaşan üç adet vazo formu bulunmuş, bunlar tek tip altında toplanmıştır. Buna göre:

Tip 1: Dışa dönük ağızlı, armudi gövdeli kaplar olarak isimlendirilmiştir (Görsel 26).

SONUÇ

16. yüzyıl Klasik Osmanlı döneminde görülen kapalı formulu İznik seramikleri, öncelikle Osmanlı toplumunun yaşam biçimini, kültürel düzeyini ve gereksinimlerini anlatması bakımından önemlidir. Aynı zamanda yapılan formlar diğer çağdaş kültürlerle olan ilişkilerini, belirli bir malzemenin kullanıldığı bölgenin sınırlarını ve bu malzemenin kullanıldığı zaman dilimini, bu zaman dilimi içerisinde ulaşılan teknik gelişimi anlatmaktadır.

İznik seramiklerinde görülen kapalı formların, erken dönem seramiklerinden daha sağlam ve çeşitli olması, bu dönemde bulunan bünye içeriğinden kaynaklandığı anlaşılmaktadır. Kullanılan bünye, yapay yollarla elde edilmiş, pişirildiğinde sert beyaz bir görünüme sahip olması sebebiyle üzerine işlenen bütün süslemeleri çok iyi göstermektedir. Bu durum o dönemde yapılmış olan seramiklere olan ilginin artmasına sebep olmuştur. Dönemin önemli üreticilerinden biri olan Çin porselenlerine rakip olabilecek kadar iyi bir teknoloji ve üretim sistemine sahip olan Osmanlı seramikleri, zamanla tüm dünyada aranan ürünler haline gelmiştir. Klasik Osmanlı dönemi seramiklerinde 17. yüzyılda bünyede ve boyalarda görülen bozulmalara karşın formlar hala eski görünümlerini korumuştur. Klasik dönemin başından sonuna kadar bütün formlarda düzenli bir gelişme gözlenmiştir.

Osmanlı dönemi İznik’te yapılmış seramik kapalı

kap tipleri araştırıldığında ilk dikkati çeken husus Türk sanatında en erken çağlarından itibaren sürekliliğini kaybetmeyerek devam eden bir kültür geleneğinin Osmanlılara kadar gelmiş olmasıdır. Büyük Selçuklu çağından itibaren farklı malzemelerden yapılmış olan kullanım eşyalarının çeşitliliği dinin de etkisi ile çoğalarak formunu kaybetmeden devam etmiş olduğu görülmüştür. İslamiyet'in kabulü ile birlikte Türk kültürünü etkileyen yeni formlar (ibrik, kandil) ortaya çıkmıştır. Bununla birlikte Türk sanatı ile İslam sanatı arasındaki karşılıklı etkileşim Osmanlı seramik sanatına da yansımıştır. Bu etki, gelecek zamanlarda da Türklerde İslamiyet'in devam etmesi ile birlikte belli başlı formların varlığının da kaybolmayacağını işaretidir.

Kavanoz, maşrapa, şamdan, matara, vazo, hokka ve ibrik gibi kapalı formlu biçimlerin Osmanlı sanatına Büyük Selçuklu biçimlerinden geldiği, oradan Anadolu Selçuklulara aktarılmış olabileceği söylenebilir. Osmanlılara aktarılmış olduğu günümüze gelen eserlerin karşılaştırılması sonucu anlaşılmaktadır. Aynı zamanda Osmanlı seramik sanatı, metal ve türevlerinden yapılan formlardan etkilediği de göz ardı edilmeyecek bir gerçektir. Örneğin, maşrapa olarak yapılmış bir madeni eserin seramik maşrapa formlarına uyarlanmış oldukları anlaşılmaktadır.

Sonuç olarak, Türkiye müzelerinde bulunan İznik Osmanlı dönemi seramikleri araştırıldığında, dokuz adet ana forma (Maşrapa, Bardak, Hokka, Kandil, Kavanoz, Sürahi, Şişe, Üsküre, Vazo) rastlanmıştır. Bunlar basit ve bileşik gövdeli formlar olarak gövde biçimlerine göre iki ana başlık altında toplanmıştır. Basit gövdeli formlar bir adet (Maşrapa), Bileşik gövdeli formlar ise sekiz adet olup alfabetik sıra ile irdelenmiştir (Bardak, Hokka, Kandil, Kavanoz, Matara, Sürahi, Şişe, Üsküre ve Vazo). Basit gövdeli form olan maşrapalar, Türkiye müzelerinde on beş adet olup kendi içerisinde üç alt gövde formunda yapıldığı tespit edilmiştir. Bunlar Tip 1 de beş, tip 2 de dokuz, tip 3 de bir adet eserden oluşmaktadır. Bileşik gövdeli formlardan ilki olan

bardak formu Türkiye müzelerinde otuz dört adet olarak belirlenmiştir. Bunlardan tip1 dört, tip 2 bir, tip 3 iki, tip 4 yirmi atlı, tip 5 bir adet eser içermektedir. Hokka formu Türkiye müzelerinde 1 adet mevcuttur. Kandiller toplamda on adet eserden oluşmaktadır. Bunlardan tip 1 altı, tip 2 bir, tip 3 üç adet esere rastlanmıştır. Kavanozlara beş adet rastlanmıştır. Kendi içerisinde üç alt tip oluşturmuştur. Tip 1 üç, tip 2 bir, tip 3 bir adet şeklindedir. Sürahiler iki adet olup tek tip üretilmiştir. Şişeler iki adet olup iki farklı tipte üretimin olduğu görülmüştür. Üsküre iki adet olup iki farklı tipi bulunmaktadır. Vazolardan üç adet eser tespiti yapılmış olup üçü de tek tip altında toplanmıştır. Bulunan eserlerin tamamına bakıldığında sadece iki tanesinin kırmızı bünye kili kullanılarak yapıldığı, geri kalanların beyaz bünye kilinden şekillendirildiği tespit edilmiştir.

Klasik Osmanlı döneminde görülen eserlerin neredeyse tamamının ağız yapıları aynı biçimdedir (inceltilmiş ağız kenarlı). Buna rağmen ağız biçimi farklı olan bir adet form bulunmaktadır. Katalogda bulunan hokka biçiminin ağızı, kalınlaştırılmış biçimlidir (Görsel 13).

Son olarak, 16. yüzyıl Osmanlı Kapalı Formlu Seramik formların hemen hepsinin günümüzde de seramik malzeme dâhil birçok malzeme kullanılarak üretildiği söylenebilir. Aynı şekilde günümüz form tipolojisinin yapılabileceği de ayrı bir araştırma konusunu teşkil etmektedir.

KAYNAKLAR

- Anılanmert, B.-Rona, Z. (2008). "Seramik", *Eczacıbaşı Sanat Ansiklopedisi* 3, İstanbul, s.1386-1391.
- Aslanapa, O. (1965). *Anadolu'da Türk Çini ve Keramik Sanatı*, İstanbul.
- Atasoy, S. (1972), *İstanbul Arkeoloji Müzelerindeki Bronz Kandiller Katalogu*, İstanbul.
- Atasoy, N. (1989). *İznik Seramikleri*, İstanbul, TEB Yayınları.
- Biçici, H. K. (2012). "İznik Müzesindeki Kandil ve Şamdan Motifli Mezar Taşları", *Turkish Studies - International Periodical For The Languages, Literature and History of Turkish or Turkic Volume 7/3, Summer*, s. 637-661, Ankara.
- Bilgi, H. (2009). *Ateşin Oyunu*, Sadberk Hanım Müzesi ve Ömer M. Koç Koleksiyonlarından İznik Çini ve Seramikleri, İstanbul.
- Bingül, N.R. (1955). "Çeşm-i Bülbül Maddesi", *Eski Eserler Ansiklopedisi*, İstanbul.
- Can, Y.-Gül, R. (2006). *Ana Hatlarıyla Türk İslam Sanatları ve Estetiği*, İstanbul.
- Carswell, J. (2012). *Iznik Pottery*, The British Museum Press, London.
- Denny, W. B. (2004). *İznik, The Artistry of Ottoman Ceramics*, Thames&Hudson.
- Kırcan, G. (2015). "16.-17. yüzyılda Osmanlı ile Çin Arasındaki Diplomatik ve Kültürel İlişkiler", s.223-230.
- Gök, S. (2004). "2000 Yılı Beçin Kazısı'nda Bulunan Cam Kandil Hakkında" *Sanat Tarihi Dergisi, Sayı: XIII/I, Nisan*, s.33-41.
- Henderson, J. (1989). "Teknik Açısından İznik Seramikleri", *İznik Seramikleri*, TEB yayınları, İstanbul, s.64-68.
- Karamağaralı, B. (1982). "Mevlana Müzesinde Bulunan Bir On Altı Kollu Şamdan Üzerine", *IV. Milletlerarası Türk Halk Kültürü Kongresi Bildirileri*, Ankara.
- Kolsuk, A. (1976). "Osmanlı Devri Çini Kandilleri", *Türk Etnografya Dergisi, S.XV, Ankara*, s.73-91.
- Kütükoğlu, M. S. (1994). *Osmanlı Belgelerinin Dili: Diplomatik*, İstanbul.
- Lane, P. (1988). *Ceramic Form*, London.
- Mahir, B. (2005). *Osmanlı Minyatür Sanatı*, Kabcacı Yayınları, İstanbul.
- Mahmud, K. (1072-1074). *Divânu Lugâti't-Türk, Çev: Fuat Bozkurt, Salon Yayınları, 2. Baskı*, İstanbul.
- Ökse, A. T. (1999). *Ön Asya Arkeolojisi Seramik Terimleri*, İstanbul.
- Ökse, A. T. (2001). *Arkeolojik Çalışmalarda Seramik Değerlendirme Yöntemleri*, İstanbul,
- Ökse, A. T. (2012). *Ön Asya Arkeolojisinde Çanak Çömlek, Teknik Özellikleri, Biçimleri*, İstanbul, *Arkeoloji ve Sanat Yayınları*.
- Öney, G. (1992). "Çini ve Seramik Sanatı", *Anadolu Selçuklu Mimari Süslemesi ve El Sanatları*, Ankara, s.93-134.
- Öney, G. (2000). *Beylikler ve Erken Osmanlı Sanatı, Sosyal Yaşantısına Genel Bakış. Akdenizde İslam Sanatı Erken Osmanlı Seramikleri, Beyliklerin Mirası* (s. 12-33). İzmir: *Arkeoloji ve Sanat Yayınları*.
- Öz, T. (1947). *Cam İşleri Sergi Kitabı*, Ankara.
- Rice, P. M. (1987). *Pottery Analysis A Sourcebook*, Chicago.
- Roux, J. P. (2008). *Türklerin Tarihi Pasifik'ten Akdeniz'e 2000 Yıl*, İstanbul.
- Schimmel, A. (1984). *Calligraphy and Islamic Culture*, Londra.
- Yetkin, Ş. (1986). *Anadolu da Türk Çini Sanatının Gelişmesi*, İstanbul.
- **İnternet Kaynakları**
 - *http-1: Derman, M. U. (1998). "Hokka", İslam Ansiklopedisi, cilt:18, İstanbul, s. 216-218. <http://www.islamansiklopedisi.info/dia/pdf/c18/c180112.pdf> Erişim Tarihi: 03.04.2015.*
 - *http-2: Etimoloji Türkiye, (2015). Sürahi, <http://www.etimolojiturkce.com/kelime/s%C3%BCrahi>, Erişim Tarihi:07.07.2015.*
 - *http-3: Gümüştekin, M. N. (2015). Orta Anadolu'da Depas ve Tankart Tipi Kaplar, https://www.academia.edu/13288623/Orta_Anadoluda_Depas_ve_Tankart_Tipi_Kaplar Erişim Tarihi:30.12.15*

- [http-4: Sarıtaş, S. \(2008\). "Dede Korkut Hikâyeleri ve Âşık Garip Hikâyesi'nde Yer Alan Maddi Kültür Ürünleri", Turkish Studies, International Periodical For the Languages, Literature and History of Turkish or Turkic Volume 3/1 Winter.](http://www.turkishstudies.net/sayilar/sayi7/8%20SARITA%DE%20S%FCheyla.pdf)
- <http://www.turkishstudies.net/sayilar/sayi7/8%20SARITA%DE%20S%FCheyla.pdf> Erişim tarihi: 07.07.2015.
- [http-5: Şahin, F. K. \(1999\). "Kulplu İznik Çini Bardakları", Antik Dekor, Sy. 55, İstanbul, Kasım-Aralık, s.76-84. http://www.antikalar.com/kulplu-iznik-cini-bardaklar/](http://www.antikalar.com/kulplu-iznik-cini-bardaklar/) erişim tarihi: 12.10.2015.
- [http-6: Türk Dil Kurumu, \(2015\) Sürahi.](http://tdk.gov.tr/index.php?option=com_gts&arama=gts&guid=TDK.GTS.559b75cecb9e5.84006588)
- http://tdk.gov.tr/index.php?option=com_gts&arama=gts&guid=TDK.GTS.5595029f94fcb4.97388253 Erişim Tarihi: 07.07.2015.
- [http-7: Türk Dil Kurumu, \(2015\) Üsküre.](http://tdk.gov.tr/index.php?option=com_gts&arama=gts&guid=TDK.GTS.5595029f94fcb4.97388253)
- http://tdk.gov.tr/index.php?option=com_gts&arama=gts&guid=TDK.GTS.5595029f94fcb4.97388253 Erişim Tarihi: 02.07.2015.

• Görsel Kaynaklar

- Görsel 1. Ökse, A. T. (1999). *Ön Asya Arkeolojisi Seramik Terimleri*, İstanbul, s.170.
- Görsel 2. Atasoy, N.-J.Raby, (1989). *İznik Seramikleri*, İstanbul, TEB Yayınları, s.39.
- Görsel 3. Bilgi, H. (2009). *Sadberk Hanım Müzesi ve Ömer M. Koç Koleksiyonlarından İznik Çini ve Seramikleri*, İstanbul, s.70.
- Görsel 4. Tip 1, Christie's, (2005). *İznik Pottery: The Vincent Bulent Collection*, London, no.24, 68.
- Görsel 5. Öney, G. (2009). *Akdenizle Kucaklaşan Osmanlı Seramikleri ve Günümüze Ulaşan Yansımaları*, Antalya, s.98.
- Görsel 6. Öney, G.-J. Carswell, A-Altun, (1991). *Sadberk Hanım Müzesi Türk Çini ve Seramikleri*, İstanbul, s.34.
- Görsel 7. Tip 3, Bilgi, H. (2009). *Ateşin Oyunu, Sadberk Hanım Müzesi ve Ömer M. Koç Koleksiyonlarından İznik Çini ve Seramikleri*, İstanbul, 108.
- Görsel 8. *İstanbul Arkeoloji Müzesi Çinili Köşk Bölümü*, yazar, Kişisel Arşiv.
- Görsel 9. Dönmez, A. (2010). "Bursa Türk İslam Eserleri Müzesi Koleksiyonundaki Seramikler", *Çanakkale Onsekiz Mart Üniversitesi Sosyal Bilimler Enstitüsü, Sanat Tarihi Anabilim Dalı, Yüksek Lisans Tezi*, s.153.
- Görsel 10. Bakır, S.T. (2007). "Osmanlı Sanatında Bir Zirve İznik Çini ve Seramikleri", *Anadolu'da Türk Devri Çini ve Seramik Sanatı*, İstanbul, s. 292.
- Görsel 11. Tip 3, Bilgi, H. (2009). *Ateşin Oyunu, Sadberk Hanım Müzesi ve Ömer M. Koç Koleksiyonlarından İznik Çini ve Seramikleri*, İstanbul, s.262.
- Görsel 12. Atasoy, N.-J.Raby, (1989). *İznik Seramikleri*, İstanbul, TEB Yayınları, s.152.
- Görsel 13. Öney, G.-J. Carswell, A-Altun, (1991). *Sadberk Hanım Müzesi Türk Çini ve Seramikleri*, İstanbul, s.26.
- Görsel 14-15-16-17. *İstanbul Arkeoloji Müzesi Çinili Köşk Bölümü*, yazar, Kişisel Arşiv.
- Görsel 18. Bilgi, H. (2005). *Asırlar sonra Bir Arada, Sadberk Hanım Müzesinin Yurt Dışından Türkiye'ye Kazandırdığı Eserler*, İstanbul, s.58
- Görsel 19. Tip 3, Bilgi, H. (2009). *Ateşin Oyunu, Sadberk Hanım Müzesi ve Ömer M. Koç Koleksiyonlarından İznik Çini ve Seramikleri*, İstanbul, 338.
- Görsel 20. *İstanbul Arkeoloji Müzesi Çinili Köşk Bölümü*, yazar, Kişisel Arşiv.
- Görsel 21. Bilgi, H. (2009). *Sadberk Hanım Müzesi ve Ömer M. Koç Koleksiyonlarından İznik Çini ve Seramikleri*, İstanbul, s.46.
- Görsel 22. Tip 3, Bilgi, H. (2009). *Ateşin Oyunu, Sadberk Hanım Müzesi ve Ömer M. Koç Koleksiyonlarından İznik Çini ve Seramikleri*, İstanbul, s.458.
- Görsel 23. Tip 3, Bilgi, H. (2009). *Ateşin Oyunu, Sadberk Hanım Müzesi ve Ömer M. Koç Koleksiyonlarından İznik Çini ve Seramikleri*, İstanbul, s.296.
- Görsel 24. Tip 3, Bilgi, H. (2009). *Ateşin Oyunu, Sadberk Hanım Müzesi ve Ömer M. Koç Koleksiyonlarından İznik Çini ve Seramikleri*, İstanbul, s.399.
- Görsel 25. Atasoy, N.-J.Raby, (1989). *İznik Seramikleri*, İstanbul, TEB Yayınları, s.35.
- Görsel 26. *İstanbul Arkeoloji Müzesi Çinili Köşk Bölümü*, yazar, Kişisel Arşiv.