

CUMHURİYET MODERNLEŞMESİNİN PERİFERİDEKİ TANIKLARI; GİRESUN KAMU YAPILARI*

Dr. Öğr. Üyesi Selin Karabrahimoğlu**

Dr. Öğr. Üyesi Özgür Demirkan***

Özet: Cumhuriyet modernleşmesi, modern ve ulusal bir devlet sisteminin temsili olarak; Anadolu'nun sahip olduğu içsel bileşenlerin, toplumsal yapının, topoğrafik özelliklerin ve en önemlisi zamansal bileşenlerin belirlediği yeniden inşa sürecinin ideolojik temelini oluşturur. Bu kapsamda merkezin ardından sınırlı bir içerikle ve ardıl zamanlarda periferi kentlerinde; farklı anlamlarla varlık bulan, yerellikleri ile harmanladıkları kendi modern oluşlarını ortaya koyan bu uygulamalar, Cumhuriyet ideolojisinin evrimini anlatırken modern mimarlık ve planlama tarihinin de tanıklığını yapmışlardır. Bugün, Anadolu'nun periferisine bakarak merkezi anlamak ya da zamansal ardılıkları bağlamında tersine bir okuma gerçekleştirmek mümkündür. Bu nedenlerle çalışmanın amacı; homojen, ölçülebilir, genellenebilir kabuller içeren merkez odaklı mimarlık yazımının dışında; çelişkileri, karmaşıklıkları, bilinmezleri ile periferideki yerel odaklı modernleşme deneyimini açığa çıkarmak ve modern mimarlık tarihine katkı sağlamaktır. Anadolu'nun periferisindeki Giresun çalışmanın odağına yerleştirilmiş, 1930-1980 aralığında inşa edilmiş kamu yapıları ve kentsel düzenlemeler Cumhuriyet modernleşmesinin uygulamaları olarak merkez-periferi paradigması ekseninde değerlendirilmiştir. Bu kapsamla kentte halen varlığını sürdüren yapılara odaklanan çalışmada yapılar; modernleşme sürecini tanımlayan olguların yereldeki temsili üzerinden "ideoloji", "ideal" ve "kalkınma" olarak belirlenen üç kavramla ilişkili gruplanmış, her grubun benzeşen ya da farklılaşan yönleri dönemsel gelişmeler bağlamında irdelenmiştir. Böylece, merkezin periferiye müdahalesi ve periferi kentlerde izlenen modernleşmenin yerel açılımları; Giresun odağında tartışılabilmiş, kendine modern mimarlık tarihi araştırmalarında yer bulamayan bir kent ve yapıları literatüre kazandırılmıştır.

Anahtar Kelimeler: Cumhuriyet Modernleşmesi, Kamu Yapıları, Giresun, Merkez-Periferi

*Bu çalışma Giresun Üniversitesi bünyesinde yürütülen SOS BAP-A-230218-73 nolu "Giresun'da Kamu Yapıları Üzerinden Cumhuriyet Mimarlığı" başlıklı Bilimsel Araştırma Projesi kapsamında hazırlanmıştır.

**Giresun Üniversitesi, Teknik Bilimler Meslek Yüksekokulu, Mimarlık ve Şehir Planlama Bölümü, <http://orcid.org/0000-0002-0941-8185>. Giresun Üniversitesi, Gazipaşa Yerleşkesi, Teknik Bilimler Meslek Yüksekokulu, Gazi Paşa Caddesi, Giresun/Türkiye, 0 454 310 10 00, selin.karabrahimoğlu@giresun.edu.tr

***Giresun Üniversitesi, Teknik Bilimler Meslek Yüksekokulu, Mimarlık ve Şehir Planlama Bölümü, <https://orcid.org/0000-0001-5430-1018>. Giresun Üniversitesi, Gazipaşa Yerleşkesi, Teknik Bilimler Meslek Yüksekokulu, Gazi Paşa Caddesi, Giresun/Türkiye, 0 454 310 10 00, ozgur.demirkan@giresun.edu.tr

PERIPHERAL WITNESSES OF THE REPUBLICAN MODERNIZATION: PUBLIC BUILDINGS IN THE CITY OF GİRESUN*

Assist. Prof. Selin Karaibrahimoğlu**

Assist. Prof. Özgür Demirkan***

Abstract: Republic modernization, as a representation of a modern and national state system, forms the ideological basis of the reconstruction process determined by the internal components of Anatolia, social structure, topographic features and most importantly temporal components. In this context, these practices, which come into existence with different meanings and reveal their own modernity that they blend with their localities, have witnessed the history of modern architecture and planning while telling the evolution of the Republican ideology in peripheral cities following the center city with a limited content and in successive times. Today, it is possible to understand the center city or to perform a reverse reading in terms of its temporal consecutives looking at the periphery of Anatolia. For these reasons, the aim of the study is to reveal its contradictions, complexities, unknowns and the locally focused modernization experience in the periphery and to contribute to the history of modern architecture apart from the center-oriented architectural writing that includes homogeneous, measurable, generalizable assumptions. Giresun, located in the periphery of Anatolia, was placed at the center of the study, and the public buildings and urban arrangements built between the years of 1930-1980 were evaluated in the axis of the center-periphery paradigm as the practices of the Republic modernization. In this context, the buildings in the study, which focuses on the buildings that still exist in the city, are grouped in relation to three concepts identified as “ideology”, “ideal” and “development” and the similar or different aspects of each group are examined in the context of periodic developments. Thus, the intervention of the center to the periphery and the local expansions of the modernization observed in peripheral cities are discussed by focusing on Giresun and this city and its buildings that could not find a place in researches of modern architectural history have been brought to the literature.

Keywords: Republic Modernization, Public Buildings, Giresun, Center-Periphery

* This study was prepared within context of Scientific Research Project (SOS BAP-A-230218-73) with the title of “Republican Architecture by Way of Public Buildings in Giresun”.

** Giresun University, Vocational School of Technical Sciences, Department of Architecture and Urban Planning, <http://orcid.org/0000-0002-0941-8185>.

Giresun University, Technical Sciences Vocational School, Gazi Paşa Street, Giresun/Turkey, 0 454 310 10 00, selin.karaibrahimoglu@giresun.edu.tr

*** Giresun University, Vocational School of Technical Sciences, Department of Architecture and Urban Planning, <https://orcid.org/0000-0001-5430-1018>.

Giresun University, Technical Sciences Vocational School, Gazi Paşa Street, Giresun/Turkey, 0 454 310 10 00, ozgur.demirkan@giresun.edu.tr

1. GİRİŞ

Her çağın kendine ait bir modernliği vardır (Baudelaire, 2010).

Her ne kadar birbirinden farklı yaklaşımlara sahip olsa da ortak saptama modernliğin küreselleşmekte ve yerelleşmekte olduğudur. Batının coğrafya, tarih ve kültürüyle tanım kazanmış modernlik deneyimi, farklı coğrafyalara açılmakta, yeni kültürel havzalarda yeşermekte, değişik dillerde yeniden anlatılmaktadır (Göle, 2002, s.153-154). Bu yayılımın eş zamanlı olmamakla birlikte (Tekeli, 2001, s.36) reform, uluslaşma gibi toplumsal kavramları var etmesi, Batı-dışındaki¹ coğrafyalarda içselleştirilmesini kolaylaştırmaktadır. Bu nedenle farklı coğrafya ve kültürlerin kendi konumlarından bakıldığında yeniden düşünülebilen, çok yönlü bir güzergahı izleyen, gören ve dillendiren bir açılıma sahiptir (Göle, 2002, s.160-161). Benzer açılımlar sunan Cumhuriyet modernleşmesi de, bilinçli ve ideolojik bir deneyim sunarak Batı'dan sosyal, ekonomik, kültürel açılardan farklılıklar barındıran Anadolu'da, modern ve ulusal bir devlet sisteminin yaratılmasının koşutu olarak görülmüştür. Toplumsal yapısı, topoğrafyası ve zamansal bileşenleri ile Anadolu, Cumhuriyetin ilanının ardından, Deleuze'un (2013) bir oluş hali olarak tanımladığı devingen yapıda, sürekli olarak yeniden düzenlenmiş, kendi oluşlarını yaratmıştır. Bu noktada, Cumhuriyet modernleşmesinin Osmanlı'da başlatılan batılılaşma/modernleşme çabaları üzerine temellendirildiğinin hatırlanması ve Anadolu'nun merkezinden periferisine yayılan yeni düzenlemelere bu bakışla yaklaşılması anlam kazanmaktadır. Sınırlı bir içerikle ve ardıl zamanlarda gerçekleştirilen bu düzenlemeler; zamanla periferideki kentlerin yerellikleri ile harmanlanarak kendi modern oluşlarını sürdürmelerini desteklemiş, Anadolu'nun

neredeysse tamamının yeniden inşa edilmesini sağlamıştır.

Bu süreçte, Erken Cumhuriyet dönemi mimarlık kültürü ve üretimi, karşı karşıya gelen ithal fikirler ile yerel gerçeklikler sonucu ortaya çıkan muğlaklık, karmaşıklık ve çelişkilere tanıklık ederek biçimlenmiştir (Bozdoğan, 2008 s.18). Dolayısıyla periferideki kentlerin bir bölümünde inşa edilen kamu yapılarının, devlet işletmelerinin, sanayi yapılarının ya da modern ilkeler uyarınca hazırlanan kent planlarının; bu muğlaklık, karmaşıklık ve çelişkileri içerdiği, aynı zamanda da merkezdeki modern uygulamaların bir modeline dönüştüğü söylenebilir. Cumhuriyet modernleşmesinin nesnelleştiği, modernin deneyimlendiği bir temsil alanı olarak devlet eliyle inşa edilmiş bu yapılar ve kentsel mekândaki uygulamalar bir taraftan dönemin ideolojik, toplumsal ve mimari izlerini güçlü bir biçimde taşıırken diğer taraftan da kendine has yerel unsurlarla harmanlanmıştır. Bu nedenle, bugün; rasyonel, gösterişsiz, nitelikli kütelleri, işlevsel plan şemaları ve sahip oldukları modern, yalın dil ile hem o dönemde merkezin öngördüğü modern düzenin somut birer tanığı, hem de yerel unsurların modernle birleştirildiği özgün örnekler olarak değerlendirilmeleri mümkündür.

Buradan hareketle çalışmanın amacı; periferideki modernleşme deneyimini açığa çıkarken, ancak merkez odaklı homojen, ölçülebilir ve genel kabüllerin dışında çelişkileri ve bilinmezleri ile yerele odaklanmaktır. Merkezle kurduğu ilişki bağlamında Anadolu'nun periferisinde bir kent olarak nitelenebilen Giresun, çalışmanın odağına yerleştirilmiştir. 1930-1980 aralığında kentte inşa edilmiş, Cumhuriyet ideolojisini yansıtan, kendine has yerel unsurlar barındıran ve dönemin mimari eğilimlerinden izler taşıyan kamu yapıları², mimari özellikleriyle modernleşmenin kentteki tanıkları olarak kabul

¹Nilüfer Göle'nin (2002) çoğulcu, alternatif, yerel modernlik gibi modernlik okumalarına eklediği ve Batı-Dışı modernlik olarak tanımladığı kavramın izdüşümüdür.

²Cumhuriyet'in ilk dönemlerine ve yeni başkent yapıları çevresine odaklanarak sınırlanan literatür, incelediği yapı tiplerinde de çoğunlukla seçicidir: Daha çok büyük ölçekli kamu yapılarına, yani yönetimi temsil eden yapılara odaklanmaktadır. (Bkz. Altan Ergut, E. (2009). Cumhuriyet Dönemi Mimarlığı: Tanımlar, Sınırlar, Olanaklar, Türkiye Araştırmaları Literatür Dergisi, Cilt 7, Sayı 13, s.121-130).

edilmiştir. Bu nedenle kamu yapıları, merkez-periferi paradigması ekseninde kent ve mimariyi tartışan bu çalışmanın temel tartışma alanıdır. Bozdoğan (2008) Cumhuriyetin ilk yıllarında, Türkiye’de modernitenin oluşum sürecini devlet temelli, devrimci, rasyonalist yapısı üzerinden tartışırken mimariyi ve kent mekânını bu sürecin somutlaştığı, deneyimlendiği bir alan olarak tanımlar. Bu eksenle, çalışma kapsamında kamu yapıları modernleşme sürecini tanımlayan olguların yereldeki temsili bağlamında tartışılmış; modernleşmenin devlet temelli yapısı “ideoloji ve erk”, devrimci yapısı “ideal”, rasyonalist yapısı ise “kalkınma” kavramları üzerinden irdelenmiştir. Kentte halen varlığını sürdüren kamu yapılarına odaklanan çalışmada, yapılar bu kavramlarla ilişkili olarak zamansal bir düzende gruplanarak; her bir grubun kendi içerisinde benzeşen ya da farklılaşan yönleri, birbirleriyle ve kentle etkileşimleri dönemsel gelişmeler bağlamında ortaya konulmuştur. Böylece merkezin yerele müdahalesi ve yerelin verdiği karşılık, periferi kentlerde izlenen modernleşme hareketinin yerel açılımları; Giresun odağında, belirli bir dönem ve aktörler üzerinden tartışılabilmiştir. Ancak periferide bir kent olarak Giresun’un üzerine yazılmış, çizilmiş, derin ve kapsamlı araştırmalar olmaması çalışmaya kaynaklık eden verilerin oldukça sınırlı bir boyutta kalmasına neden olmuştur. Dahası kentin imarına ve gelişimine ilişkin birincil kaynak olarak gösterilebilecek Giresun Belediyesi arşivi, 1980 tarihindeki sel baskınında yok olmuştur. Bu nedenle, çalışmada modernleşme hareketinin kentteki yerel açılımları, sınırlı bir literatür, yerel aktörler, kent fotoğrafları ve yerel gazetelerin kaynaklığında okunabilmiş ve tartışılabilmiştir. Bu şekilde kendine modern mimarlık tarihi araştırmalarında yer bulamayan bir kent ve yapıları, Cumhuriyet dönemi modernleşmesinin tanıkları olarak literatüre kazandırılmaya çalışılmıştır.

2. CUMHURİYET MODERNLEŞMESİNİ ‘PERİFERİ’ ÜZERİNDEN OKUMAK

Kuruluşundan itibaren bir aydınlanma geleneği içinde olan Cumhuriyet, köktenci bir çağdaşlaşma/modernite projesini uygulamaya çalışmıştır (Tekeli, 1995, s.1). Cumhuriyetin idealize ettiği modernliği, Batı-modernliğinden farklılıklar içeren, kendine özgü tarihsel ve kültürel gelişimi bağlamında ortaya koyarak (Ahıska, 2006, s.15), siyasal ve yönetsel kavramların odağında tartışan, merkez/periferi³ paradigması üzerine en kapsamlı çalışma Şerif Mardin (2009) tarafından gerçekleştirilmiştir. Tarih boyunca kentlerin konumları ve birbirleriyle ilişkileri aynı zamanda toplumun varlığını ortaya koyan etkenlerden biri olarak kabul edilmiş, bu anlamda merkez ve periferi tanımlanmasının sınırlarını belirlemiştir. Buna göre; merkezin konumlanması periferiyi de etkilemektedir. En basit tanımlamayla merkez; derinlik, kalp gibi yoğun anlamların ve yerçekiminin odağı, içten etkinliğin başladığı ve dıştan başlayan etkinliğin bittiği yerdir. Merkezler içte var olmaları ve içsellikleriyle aynı zamanda her yönden dıştan uzakta olmalarıyla tanımlanırlar. Çeper/periferi/çevre⁴ ise sınırlara, dış kenarlara ve onunlabirlikte için dış olduğu hudutlara yakındır. İçinde yönlülük vardır, eşiklere yakın olmakla beraber eşik değildir. Aynı zamanda bir alanı vardır ve hududun iç çizgisine birleşir ve onu içine alır. Oysa bu kavramları konum ve uzaklık ilişkisinde irdelenen tanımlamaların ötesinde değerlendirilmeli, merkez; çevresini etkileyen, bir anlamda bütün toplumsal bileşenleri içeren değişimin başlangıç yeri, çevresel, zamansal bileşenlerle bağlantılı bir çıkış noktası (Durmuş, Gür, 2017, s.77) olarak kabul edilmelidir. Toplumsal bir boyuta sahiptir. Her toplumun bir merkezi olduğu (Shils, 2002, s.89) gibi her merkezin de bir periferisi

³Çevre, “çeper” ya da “periferi” olarak da tanımlanmaktadır. Çalışmada kavramın anlamsal karşılığı için “periferi” kelimesi kullanılmıştır.

⁴Mardin, (2009) ‘çevre’nin temel yeri olarak ‘taşra’yı kabul etmektedir, dolayısıyla çalışma kapsamında periferi, çevre ve taşra kavramları aynı düzlemde tartışılmıştır.

bulunmaktadır.

Merkez-çevre paradigmasında, çevrenin, her zaman dağınık bir alan olarak heterojen bir görünümde olduğu; merkezle aralarında, önemli farklılıklar içeren çeşitli unsurları barındırdığı öngörülür. Çevreyi oluşturanların kendi içinde, zamanla ortaya çıkardıkları bu farklılıklar, yeni alt kategorilerin tanımlanmasını gerektirir. Çünkü çevre aktörlerinin tutum ve yönelimleri, merkezle ilişkiler açısından tek bir çevre kategorisinin tanımlanmasını olanaksız kılar. Bu durumda periferideki her kentin, periferi olma durumunu da farklılaştır. Periferinin merkezle arasındaki mesafenin çok daha ötesinde; kentlerin sahip oldukları ulaşım olanakları, merkezle kurdukları ekonomik ve yönetsel ilişki düzeyi bu farklılaşmada belirleyicidir. Bu nedenle çevre, yakın çevre ve uzak çevre olarak (Gönenç, 2006, s.130) ya da periferi yarı periferi olarak tanımlandığında daha anlamlı bir yaklaşım sunar. Yarı-periferi kavramı, merkez ile periferi ilişkisine daha dinamik bir özellik kazandırırken, sınırlı da olsa, periferiden merkeze doğru bir geçişin de olabileceği, yerelin de merkezi etkileme gücüne sahip olabileceği varsayımına dayanır (Ersoy, Şengül, 1997, s.74).

Cumhuriyetin ilk yıllarında, Anadolu'da, nesnel ve evrensel karakteri ile modernliğin merkezi; kültürel anlamda toplumu yöneten semboller, değerler ve inançlar düzeninin kaynağı, kısaca modernlik söyleminin üretildiği yer Ankara olmuştur (Düzenli, 2009, s.122). Ankara'nın başkent olarak belirlenmesi ile modernleşmenin merkezi eksen değiştirmiş (Tanju, 2008, s.168-185), öncesinde periferide bir kent olan Ankara, yeniden inşa edilirken kamu yapısı ve konut gereksinimi artmıştır. Dünya ile eşzamanlı olarak gelişimini sürdürmemiş coğrafyalarda izlenen kentleşmenin gecikmesi gibi Ankarada da kamu örgütlenmesi gereksinimleri ve buna bağlı yapı eksikliği biriktirmiştir (Vanlı, 2006, s.250). Diğer taraftan, Osmanlı döneminde İstanbul'un ve kimi

liman kentlerinin dışında Anadolu'da kent olarak tanımlanabilecek yerleşim yerlerinin olmadığı, ancak Ankara'nın başkent ilan edilmesinin ardından Anadolu'da yeni kentsel alanların ortaya çıkmaya başladığı kabul edilir (Keleş, Mengi, Özgül, 2012, s.16). Bu süreçte periferideki kentler için de planlı bir gelişme öngörülmekle birlikte merkez-periferi ilişkisinin asimetrik bir düzene sahip olması, bu kentlerdeki modernleşme deneyiminin merkeze oranla sınırlı bir düzeyde kalmasıyla sonuçlanmıştır (Ahıska, 2006, s.18). Oysa 1923'ten sonra açılan bir dizi kurum ve çıkarılan kanunlarla bu alanların planlanması, yönetimi ve kaynak sorunu çözümlenmeye çalışılmış, 1930 yılında Belediyelere imar plânı hazırlama mecburiyeti getirilmiş, (Ünal, 1987, s.13) başta konut sorunu olmak üzere kentsel hizmetlerin sunumuna ve sorunların çözümüne ilişkin bir yaklaşım geliştirilmiştir (Göymen, 1982, s. 81). 1933 yılında ise şehir planlama çalışmalarını düzenlemek amacıyla Belediye Yapı ve Yolları Kanunu çıkarılmıştır (Ünal, 1987, s.13). Ancak bu süreçte daha çok başkentteki yapı eksikliğinin giderilmesine ve güçlü bir merkezin inşasına odaklanılmış; merkezi otorite tarafından idealize edilen, Anadolu'daki yayılımı gerek ekonomik gerekse fiziksel imkansızlıklar nedeniyle daha sınırlı bir içerikle gerçekleşen modernlik söylem ve uygulamaları ancak 1940'lı yılların ardından periferide yaygınlaştırılmıştır. Bu süreçte modernleşme tıpkı merkezde olduğu gibi periferide de, modern ilkeler ve merkezi söylemler bağlamında inşa edilen kamu yapıları, devlet işletmeleri, sanayi yapıları ya da hazırlanan kent planları ile somutlaşarak temsil edilmiştir. Bozdoğan (2008) kitabında dönemin gazetelerinden Hâkimiyet-i Milliyede yer alan; "Birkaç seneden beri dünyanın her tarafında yeni asrın yeni mimarisi inkişafa başlanmıştır. Genç mimarlar artık eski zihniyet ve aneleri kırarak hakikate doğru yürümektedirler. Şayan-ı memnuniyettir ki Ankarada yapılan bazı yeni inşaat bu mimarinin tezahüratındandır"

şeklindeki haberlere değinerek yeni mimarinin gelişinin, 1930'da iki sayfalık bir başyazı ile kutlandığını anlatır. Buna göre toplum, dönem mimarisini "yeni" olarak tanımlamaktadır ve eskinin yıkılıp yeninin inşa edilmesini toplumun dönüşümünün ideolojik temsili olarak kabul etmektedir. Cumhuriyetin ilk yıllarında kamu yapıları bir çeşit Osmanlı sentezi olan I. Ulusal Mimarlık Akımı etkisinde tasarlanırken 1930 sonrasında "modern" olanı "milli" olanla uzlaştırmaya yönelik çabalarla şekillenmiş, II. Ulusal Mimarlık Akımı Anadolu mimarisinin yeniden yorumlanması fikrine bağlı olarak oluşturulmuştur (Bozdoğan, 2008, s.273). 1950'li yıllarda ise ülkenin uluslararası ekonomik sistemle bütünleşmesi ve liberal ekonomilerin güçlenmesi yeni yapı türleri ve ulaşım biçimleri ihtiyacını doğurmuş; demiryolu odaklı ulaşım sistemi, karayolu odaklı bir gelişim izlemeye başlamıştır. Üslup ve forma ilişkin uluslararası kavramların daha etkili bir hale geldiği bu dönemde, mimarlar eklektik bir yaklaşım sergilemeye başlamışlardır (Tapan, 2007, s.113). Tüm bu gelişmeler mimaride uluslararası bir üslup arayışını ortaya çıkarmış, ulusal bir mimarlık arayışından vazgeçilmiştir (Tanyeli, 1998, s. 237). Cepheler artık daha yalın ve rasyoneldir. Plan ve biçim çözümleri prizma üzerine kuruludur. Vaziyet planlarına, işlevsel geometrik elemanlar olan dikdörtgenler ve kareler hakimdir. 1960 sonrasında ise mimarlık hızlı endüstrileşme etkisinde şekillenmiştir. Yapı malzemesindeki çeşitlenme ve yeni teknolojiler mimari formu çeşitlendirmiştir.

1970'lerde ülkenin izlediği özellikle politik alandaki çalkantılı seyir sonrası herkese açık ve erişilebilir olması beklenen kamu yapıları, tapınak anıtsallığında ve özel mülk korunaklığında inşa edilmiş, modern mimarlık dili kompozisyonel ve strüktürel özgürlüklerini yitirip neoklasikleşmiştir (Balamir, 2003, s. 21). Merkezle kurduğu fiziksel, ekonomik ve

yönetmel ilişkiler bağlamında yarı periferi olarak tanımlanan kentlerde bütüncül yaklaşımlı ve kapsamlı içerikle uygulanan bu sürecin periferi kentlerde daha sınırlı ve tekil, daha çok yapı odaklı müdahalelerle karşılık bulunduğu izlenmektedir. Buna rağmen periferi kentlerde merkezin yüksek idealleri ve kültürü karşısında yerelliğe vurgu yapılarak, yerelliğin sunduğu yeni açılımlarla farklı bir kültürel birikim yaratılmış, ve zamanla etkileri kentsel mekânda ve mimaride gözlemlenebilen tarihsel bir zenginlik ortaya çıkmıştır (Gönenç, 2006, s.130).

Diğer taraftan mimarlığın; ideoloji, erk, politika, ekonomi vb. karşısında sürdürdüğü görece özerklik ve mimarlık ya da mimarlık dışı birçok aktörün belirleyici olduğu bir süreç sonucunda oluşması, birden çok açıklamayı ve okumayı mümkün kılar (Göle, 2002, s.153). Periferide devlet eliyle inşa edilen kamusal mekân modellerinin ya da kent planlarının, temelde merkezin ilkeleri ve amaçları bağlamında varlık bulmalarına rağmen yerel aktörlerin ve yerel koşulların belirlediği yere özgü farklılıklar barındırdıkları söylenebilir. Bu bakışla, literatürde kendisine yeterince yer bulamamış periferi kentlerdeki mimarlık uygulamaları, çalışmaya konu edilen kent örneğinde olduğu gibi, farklı açılımlarıyla kent ve mimarlık araştırmaları için geçerli kuramsal bir çerçeve sunar. Bu nedenlerle, Giresun, merkezle kurduğu dolaylı ekonomik, fiziksel ve sosyal ilişki nedeniyle periferi bir kent olarak çalışmanın odağında yer almaktadır.

3. PERİFERİDE BİR CUMHURİYET KENTİ; GİRESUN

Cumhuriyet'in ilanı ile il statüsüne evrilen Giresun'un sahip olduğu organik doku, bir Cumhuriyet kenti olarak toplumsal, topoğrafik ve ekonomik bileşenlerin etkisiyle yeniden biçimlenmiş; kent, modern planlama yaklaşımlarının ekseninde günümüzdeki formunu temellendiren uygulamalara sahne olmuştur. Kentin Zeytinlik Mahallesi, Kale içi

ve çevresindeki ilk yerleşim alanı, Cumhuriyet döneminde kale eteklerinden doğu ve batı aksına uzanan bir güzergahta ilerlemiştir. Zamanla sahip olduğu liman ve deniz ile kurduğu ilişki, Şebinkarahisar yolu üzerinden bölgenin iç kesimleriyle bağlantısını güçlendirirken, tarımsal bir ürün olarak fındığın kentin iktisadi ve fiziki yapısına katkısı bölgenin önemli yerleşimlerinden biri haline gelmesini sağlamıştır (Demirkan, Karabrahimoğlu, 2018, s.868). Bu süreçte kentteki imar hareketlerini ivmelendiren gelişmeler farklı işlevlerdeki yapıların kent merkezine eklenmesini, eş zamanlı olarak kentin merkezinden çeperine yeni konut alanlarının oluşmasını desteklemiştir. 1933 yılında çıkarılan Belediye Yapı ve Yolları Kanunu kapsamında Anadolu'nun periferisindeki kentler için tasarlanan planlardan birisi Giresun (1933) için de hazırlanmıştır.⁵ Ancak kentin gelişimini etkileyen asıl plan 1964'te Mimar Bilge İşman tarafından projelendirilmiştir (Kabacaoğlu, Dervişoğlu, 2019, s.38). Dolayısıyla Giresun'da; Erken Cumhuriyet döneminde konum olarak Ankara'ya yani merkeze yakın, Cumhuriyet'in ilk yıllarından itibaren kalkınma atılımlarının belirgin bir biçimde izlenebildiği kentlerdeki⁶ ya da ekonomik ve politik olarak güçlü, dolayısıyla merkezle daha etkili iletişimde bulunan kentlerdeki⁷ bütüncül yaklaşımlarından uzak; sınırlı, tekil ve yapı odaklı müdahalelerin gerçekleştirildiği söylenebilir.

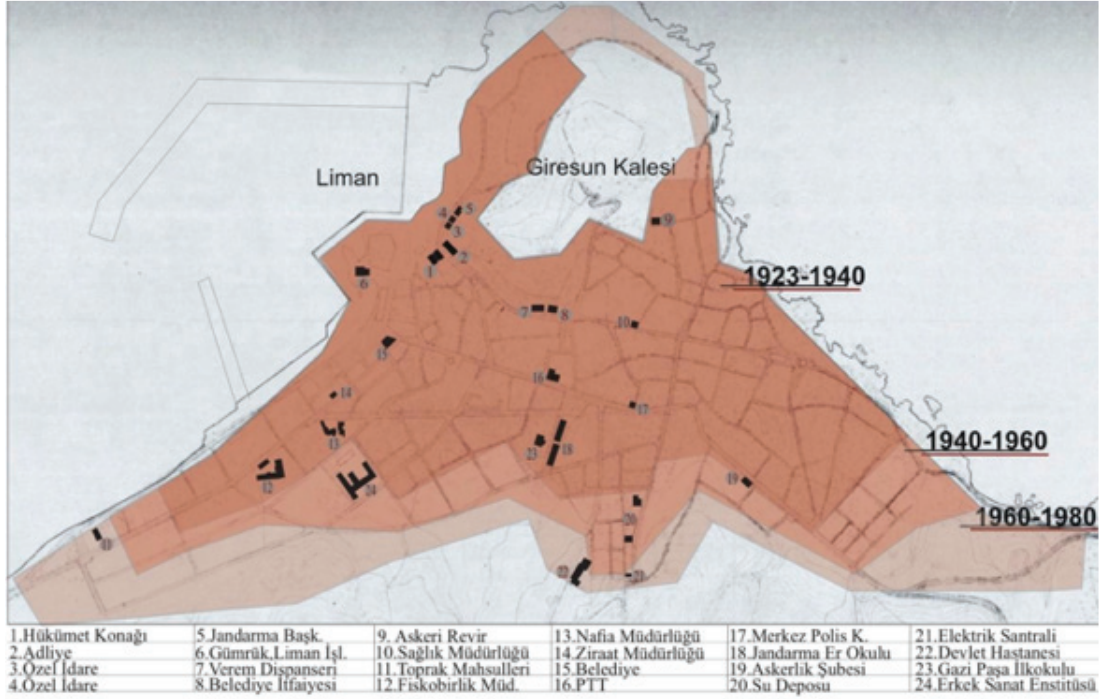
Anadolu'nun tamamında yoğun nüfus hareketlerinin izlendiği; politik, ekonomik

ve toplumsal anlamda farklı dinamiklerin şekillendirdiği 1950'li yıllar (Tekeli, 2001, s.30) ise; Giresun için önemli gelişmelerin başlangıcı olmuş, bir taraftan Anadolu'nun büyük kentlerine göç verirken diğer taraftan kendi köylerinden kent merkezine göç almıştır. Bu nüfus hareketliliğinin sahil yolunun ve limanın inşası ile zamansal paralelligi, kentin ekonomik anlamdaki gelişimini görece desteklerken yeni işlevler ve mekânlara gereksinim duyulmuş, kent gelişimini kıyı boyunca doğu-batı aksında sürdürmeye başlamıştır. 1950'li yıllarda ekonomik göstergelerin iyileşmesi; yeni düzenin yeni işlevlerini karşılayacak, yaratıcı güçlerini modernleşmenin sunduğu kavramsal derinlikten alan mimari yapıların kent mekânına eklenmesinin de başlangıcı olmuştur. 1960'lı yıllara kadar belirgin bir nüfus artışı yaşamayan ve mevcut konut stoğunu kullanan kent, bu tarihten itibaren hızlı bir gelişim sürecine girmiştir. Modern kent düzeninin gerektirdiği yapılara olan ihtiyaç; hem var olanların yeniden işlevlendirilmesi hem de yenilerinin kent mekânına eklenmesiyle karşılanmıştır (Görsel 1). Dolayısıyla 1930-80 aralığında kentte inşa edilen kamu yapılarını modernleşme deneyimini periferide nesnelleştirilen yapılar olarak kabul etmek mümkündür.

⁵Kentte belirlenen ilk harita çalışmalarının 1933 tarihli başladığı bilinmektedir. Aynı tarihte Giresun'un ilk imar planı Ankara Belediyesi İmar Müdürlüğü tarafından hazırlanmış ve Nafia Vekaler, (Bayındırlık Bakanlığı) tarafından onanmıştır. Planda Giresun bugünkü merkez ve Gazi Paşa Caddesi ve çevresi ele alınmış olup, liman ve karayolları henüz bulunmamaktadır. bir kent planından bahsedilmektedir (Bkz. Bekdemir, Ü., Fatsa, M. (2015). Geçmişten Günümüze Giresun, İstanbul: Giresun İl Özel İdaresi Yayınları, s.252.). Ancak bu haritaya ilişkin herhangi bir yazılı ve görsel bilgiye ulaşılamamıştır.

⁶Devlet bir taraftan, ulaşım, altyapı ve ağır sanayi yatırımlarını yürütürken, diğer taraftan Anadolu'da ekonomik canlanmayı sağlamak için sanayi yerleşimleri kurmuştur. Sovyetler Birliği başta olmak üzere dış ülkelere aldığı kredi, yatırım ve planlama desteği ile kurulan Sümerbank Umum Müdürlüğü, devletçi ilk yatırımlarını, Kayseri (1935), Nazilli (1937), Bursa (1937), Konya Ereğli (1937) ve Malatya (1939) gibi Anadolu kentlerinde fabrikalar kurarak gerçekleştirmiştir. (Bkz. Asiliskender, B. (2009). Cumhuriyet Sonrası Kalkınma Hareketi olarak Sanayileşme ve Mekânsal Değişim, Türkiye Araştırmaları Literatür Dergisi, Cilt 7, Sayı 13, 153-169.)

⁷Lambert'in 1937 tarihli Trabzon imar planı; yine 1939 tarihli Erzurum imar planından hareketle bu kentler merkeze politik anlamda daha yakın ve güçlü kentler olarak kabul edilebilir.



Görsel 1. Dönemsel kent gelişimi ve 1930-1980 aralığında kentteki kamu yapıları (Yazarlar tarafından hazırlanmıştır, Kaynak: Giresun İmar Planı Araştırmaları, 1960)

4. GİRESUN'DA CUMHURİYET MODERNLEŞMESİNİN MEKÂNSAL TANIKLARI; KAMU YAPILARI

Cumhuriyet modernleşmesi; ekonomiden özel ve kamusal yaşama, kentten mimarlığa dek her şeyin yüce bir aklın iç tutarlılığı ile hesaplanmış eylemleri sonucunda yeniden düzenlendiğini ideolojik bir meşrulaştırma girişimidir (Tanyeli, 2003, s.160). Dolayısıyla erk odaklı, seküler, kolektif, rasyonel, sanayi ve teknoloji merkezli (Arıtan, 2019, s.179), esnek ve pragmatik (Belge, 2001, s.38) yapısıyla toplumu ve kurumlarını, mimariyi ve kenti biçimlendirmiştir. Ancak bu genel çerçeve içerisinde; modernleşme çabası ile gerçekleştirilen devrimler siyasal olarak toplumsal ve bireysel kimliğin belirlenmesini sağlamışsa da, sosyal ve mekânsal olarak değişimi asıl tetikleyen, devletin özellikle ekonomik kalkınma için aldığı kararlar ve ortaya koyduğu uygulamalar olmuştur (Asiliskender, 2009, s.153). Bu nedenlerle Cumhuriyet modernleşmesinin çok katmanlı bir yapıya sahip olduğu söylenebilir.

Aydınlanmacı, akılcı ve planlamacı özümüle felsefi; ulus-devlet temelli demokratik yapılanması ile kurumsal; kitlesel, üretim ve tüketim örüntüsü ile ekonomik; mülkiyet hakkına sahip yurttaş kurgusu ile sosyal boyuta sahiptir ve aslında bu katmanların biçimlendirdiği bir süreçtir (Çalışkan, 2014, s. 53). Cumhuriyet modernleşmesi ve söylemleri, ideoloji, idealizm ve kalkınma gibi kavramların temsili üzerinden merkezin yerele müdahalesi ile güçlü bir anlamsal birliktelik kurmaktadır. Bu nedenle çalışma kapsamında kamu yapıları modernleşme sürecini tanımlayan olguların yereldeki temsili bağlamında tartışılmıştır; bu olguların çoğaltılması ya da farklılaştırılması mümkün olmakla birlikte, modernleşmenin devlet temelli yapısı “ideoloji ve erk”, devrimci yapısı “ideal”, rasyonalist yapısı ise “kalkınma” kavramları üzerinden irdelenmiştir.

Kentte söz konusu dönemde inşa edilmiş meydanlar, simgesel yapılar, parklar ve güç tanımlamalarını anlatan resmi yapılar

ideolojinin/erkin mekânsal tanıkları, modernin idealleri doğrultusunda birey yetiştiren okullar ve yerel hizmetin bir temsilcisi olarak belediye binası idealin mekânsal tanıkları ve kentin iktisadi gelişimine damgasını vuran yapılar ise kalkınmanın mekânsal tanıkları olarak tartışılmıştır. Bu kavramlar merkezdeki söylemlere periferinin verdiği cevapların aranmasına geçerli bir zemin yaratır, çünkü merkezin söylemi yerelde uygulamaya dönüşmüştür. Ancak kent, söz konusu döneme ilişkin sınırlı bir yapı stoğuna sahiptir. Kentte Atatürk evi, Atatürk müzesi, tiyatro ya da opera binası gibi farklı işlevlere hizmet eden farklı yapı türleri bulunmamaktadır. Çalışmanın konu edindiği dönemde inşa edilen ve modern mimarinin kentteki nitelikli sembollerinden birisi olarak kabul edilebilecek Giresun Sineması,

Kültür Sitesi ya da bir endüstri mirası olarak değerlendirilmesi halinde kentte ciddi toplumsal, kültürel ve ekonomik katkılar sağlayabilecek Aksu-Seka yerleşkesi günümüze değin varlığını sürdürememiştir. Öte yandan Cumhuriyetle birlikte Anadolu kentlerinde inşa edilen Hükümet konaklarının bir örneği Giresun'da bulunmamaktadır, çünkü kentteki Hükümet Konağı Geç Osmanlı döneminde inşa edilmiş, Cumhuriyet döneminde de valilik olarak işlevini sürdürmüştür. Bu nedenle kentin sınırlı yapı stoğu içerisinde, mimari niteliğini koruyabilmiş, anlamını ve varlığını sürdürebilmiş; inşa zamanı, konumu ve mimari bileşenleri ile modernleşmenin kent merkezindeki tanıkları olarak değerlendirilebilecek kamu yapıları çalışmaya konu edilmiştir (Görsel 2).



1923	1940	1960	1980
Gazi Paşa İlköğretim	Belediye Binası	Adliye Binası	
Cumhuriyet İlköğretim	Erkek Sanat Enstitüsü		
10. Yıl Anıtı	Fiskobirlik Genel Müdürlük		
Cumhuriyet Meydanı	Binası ve Depo		
Taşbaşı Parkı			

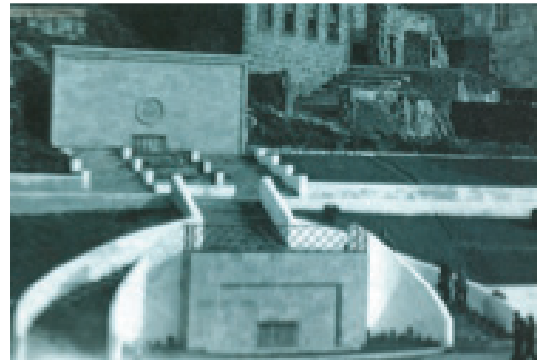
Görsel 2. Cumhuriyet Dönemi kent merkezi ve çalışma kapsamında irdelenen kamu yapılarının kentteki konumları (Yazarlar tarafından hazırlanmıştır)

4.1. İdeolojinin/Erkin Mekânsal Tanıklığı/10. Yıl Anıtı, Cumhuriyet Meydanı, Taşbaşı Parkı, Adliye Binası

Cumhuriyet'le birlikte oluşmaya başlayan yeni yaşam şekli, kentsel mekânda da yeni biçimlerini ortaya çıkarmıştır. Meydanlar ve parklar, Osmanlı döneminin aynı zamanda buluşma yeri olarak cami vb. mekânların yerini almış, kentlinin yeni yaşam ritüellerinde önemli bir yer edinmiştir (Taşçı, 2014, s.155). Kent mekânında görünür hale geldiğinde ideoloji, bir anlam taşımaya ve bir mesaj iletmeye başlamaktadır (Erzen, 2019, s.154). Bu anlamda meydanların, işlevsel anlamda bir araya gelme, tören mekânı olma gibi işlevlerle ideolojik bir temsil aracı; parkların modern sosyalleşme şekillerini öneren, bunlara olanak tanıyan mekânsal düzeniyle ideolojinin yaşam şekline dönüşümünü sağlayan bir sosyalleşme aracı; anıtların ise ideolojinin nesnel figürlerle somutlaştırıldığı bir sahne olarak okunması mümkündür. Bu bakışla, Cumhuriyet ideolojisinin kentteki en önemli tanıkları Cumhuriyet Meydanı (Görsel 3) ve Cumhuriyetin ilanının 10.yılı anısına inşa edilen 10.Yıl Anıtıdır (Görsel 4). Her ikisi de, kentin Osmanlı dönemindeki idari merkezi olarak tanımlanabilecek Hükümet konağı⁸ odaklı alanın hemen alt kotunda ve bu alan

ile bağlantılı bir noktada konumlandırılmıştır. Cumhuriyet Meydanı, Cumhuriyet kutlamalarının mekânı olarak dönemin modern anlatısının toplumsal boyutuyla sergilendiği bir sahne görevi üstlenmiştir. 10. Yıl Anıtı ise bu modern anlatıyı güçlendiren bir sembol olarak, meydanın topografik olarak yüksek bir noktasında konumlandırılmıştır. Katı, dikdörtgenler prizması şeklindeki kütesinin sahip olduğu yalın, geometrik modern çizgilerle, dönemin modern mimarisine atıfta bulunmakta, dönemin ideolojisini temsil etmekte; anıtın ortasına yerleştirilen çelenk motifi ise modern kutlama ritüellerini hatırlatmaktadır. Meydandan anıta ulaşım, dönemin kamu yapılarında rastlanan sıralı, alt kotta dairesel geometride biçimlendirilmiş merdivenlerle sağlanmıştır. Anıtın çevresi ise eğimden yararlanılarak teraslanmış, böylece daha da tanımlı hale gelen anıt meydanın ideolojik anlatısını güçlendirilmiştir. Yapımında kentteki kamu yapılarının çoğunda olduğu gibi yöreden çıkarılan kesme andezit taşlar kullanılan anıt; diğer kentlerdeki benzer anıtlardan, topografik verilerin belirlediği konumu ve yerel malzemesi ile farklılaşmış, yere özgü bir nitelik kazanmıştır.

Cumhuriyetin ilk yıllarında evin dışında



Görsel 3, 4. Cumhuriyet Meydanı ve 10.Yıl Anıtı (Işık, Dervişoğlu, 2011)

⁸Hükümet Konağı 1887 tarihinde Geç Osmanlı döneminde inşa edilmiş, topoğrafik anlamda kente hâkim bir noktada konumlandırılmıştır. Yapı sahip olduğu mimari karakter ve dönemsal anlatı ile günümüzde de kentin simge yapılarından biri olma özelliğini koruyabilmiştir. Yapı Cumhuriyet döneminde de Valilik olarak kullanılmaya devam edilmiştir.

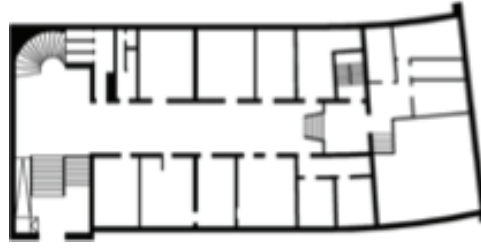
sosyal bir yaşantı modern kent yaşamının bir parçası olarak görülmüş; bu amaçla gezinti, buluşma, dinlenme mekânı olarak parklar inşa edilmiştir. Bu bakışla kentte 1930'lu yıllarda bu parkların bir örneği olarak İskelebaşı Mevkii'nde Taşbaşı Parkı inşa edilmiştir (Görsel 5). Yol seviyesinden yüksek bir kotta konumlandırılan, geometrik formların kullanıldığı mekânsal bir düzenlemeye sahip parka ulaşım, aynı yıllarda inşa edilmiş 10.Yıl Anıtı'nın simetri ekseninde konumlandırılmış, Anıtın merdivenleri ile benzer özelliklere sahip merdivenlerle sağlanmıştır (Görsel 6). Öte yandan yerel bitki örtüsüne uygun bitkiler kullanılması ve denize sıfır konumu; parka yerel bir ifade kazandırmıştır. Mekânsal kurgusu ve temsil ettiği anlamsal ifade ile Taşbaşı Parkı, zamanla kentlinin uğrak noktalarından birisi haline gelmiştir. Öyle ki o dönemde gazetesinde;⁹ Cumhuriyet ideolojisinin güçlü bir temsilcisi olan Halkevinin Taşbaşı Parkı'nda yaptığı etkinliklere, yine parkta açık sinemanın varlığına ve gösterimlere ya da "garden parti"

olarak tanımlanan etkinliklere, devlet büyükleri için parkta verilen yemeklere ilişkin haberlere sıkça yer verildiği izlenmektedir (Yeşil Giresun, 1933; 1938). Ayrıca kentin o dönemki günlük yaşantısı hakkında bilgi veren "Osman Fikret Topallı Giresun Günlükleri" adlı kitaptan da anlaşıldığı üzere Taşbaşı Parkı o dönemde sosyal hayatın merkezi haline gelerek kentlinin önemli uğrak yerlerinden biri konumunda olmuştur (Koçak, 2017). Bu anlamda Taşbaşı Parkı hem idareciler hem de halk tarafından kentin modern yüzünün ve dönem ideolojisinin mekânı olmuştur. Cumhuriyet Meydanı, 10.Yıl Anıtı ve Taşbaşı Parkı'nın birbirini tamamlayan ve etkileyen mekânsal düzeni ve anlamsal bütünlüğü zamanla bu bölgeyi, ideolojiyi temsil eden kamusal bir açık alana dönüşmüştür (Görsel 7). Dolayısıyla çalışmaya konu edilen diğer yapıları var eden tekil mekânsal müdahalelerden farklı olarak bütüncül bir anlayışla düzenlendiklerini söylemek mümkündür.



Görsel 5, 6, 7. Taşbaşı Parkı inşa edilirken (Hüseyin Menteşeoğlu kişisel arşivi), Taşbaşı Parkı'nın girişi (Işık, Dervişoğlu, 2011), Cumhuriyet Meydanı, 10. Yıl Anıtı ve Taşbaşı Parkı'nın tanımladığı bölgenin planı (Yazarlar tarafından hazırlanmıştır)

⁹Yeşilgiresun gazetesi; erken Cumhuriyet döneminden günümüze Anadolu'nun periferisinde bir kentin hem fiziksel mekânının gelişiminin en önemli tanığı hem de en önemli arşivlerinden birisidir (Bkz. Karabrahimoğlu, S., Demirkan, Ö. (2019). Yeşilgiresun Gazetesi Üzerinden Dönemsel Bir Okuma; Giresun'da Kent ve Mimari, VI. Yıldız Uluslararası Sosyal Bilimler Kongresi, Bildiri Tam Metin Kitabı, s.1945)



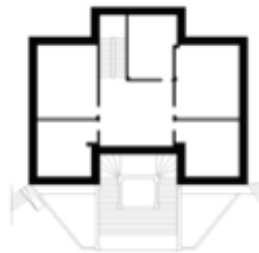
Görsel 8-9,10. Adliye binası görünüşü, Adliye binası kat planı (Yazarlar tarafından hazırlanmıştır), Adalet Heykeli (<http://www.sanalmuze.org>)

Kamu yapıları, Cumhuriyet'in ilk yıllarında kentlerde inşa edilerek; gerek mimari özellikleri ile, gerekse işlevsel olarak devlet ideolojisini temsil eden yapılardır. Bu anlamda kentte, merkezin gücünü doğrudan temsil eden, ideolojinin/erkin kentteki mekânsal tanığı olarak tanımlanabilecek Adliye Binası (Görsel 8-9), merkezin öngördüğü çağdaş kent yaşantısının gerekliliklerini karşılamak amacıyla Hükümet Konağı'nın hemen karşısındaki erkek cezaevinin yerine 1960'lı yıllarda inşa edilmiştir. Geniş saçakları, yatayda gelişen dikdörtgenler prizması şeklindeki kütle ile yekpare ve yalın bir cephe anlayışına sahiptir. Sıralı dizi pencerelerinin yarattığı monoton cephe düzeni girişin vurgulandığı kübik girinti ile bozulmuştur. Yapının yan cephesinde kullanılan uzun ve dar pencereler ise 1950'li yılların modern üslup özelliklerindedir. Yapının inşasında Giresun Bıçakçı köyünden çıkarılan kesme andezit taşların kullanılması, (İltar, 2014, s.7) yapıya yerel bir kimlik kazandırırken; yapı döneminin modern mimari eğilimlerini temsil etmesi ile kentin genel dokusundan farklılaşmıştır. Ayrıca 1959 tarihinde Türkiye'de çağdaş heykel sanatının öncülerinden Şadi Çalık¹⁰ tarafından sipariş usulü

ile yapılan "Adalet Sembolü" isimli heykel de bina cephesine yerleştirilmiştir (Görsel 10). Hem idari merkezin devamlılığı kapsamındaki mevcut mekânsal yönelimlerin hem de yerel topoğrafik şartların belirlediği konumuyla yapı uzun yıllar varlığını sürdürmüştür.

4.2.İdealin Mekânsal Tanıklığı / Gazi Paşa İlköğretim, Cumhuriyet İlköğretim, Erkek Sanat Enstitüsü, Belediye Binası

Eğitim yapıları bu dönemde, sahip oldukları modernist mimari karakter ile merkezin öngördüğü idealleri periferide yaygınlaştırarak Cumhuriyetin öğretileri doğrultusunda birey yetiştiren kurumlardır. Kentte inşa edilen ilk Cumhuriyet dönemi eğitim yapısı ise inşasına 1903'de başlanmasına karşın 1932'de tamamlanabilen Gazi Paşa İlköğretim Okulu'dur. Kısmen parçalı bir kütleyle sahip yapı, kırma çatısı, geniş saçakları, kemerli ve söveli tekil pencereleri, yalın kütleli cephe düzeni, orta aks üzerindeki anıtsal merdivenleri ile döneminin eğilimlerini yansıtmakta, yapı malzemesi olarak taş kullanılması ile yerel bir kimlik kazanmaktadır (Görsel 11,12).



Görsel 11,12. Gazi Paşa ilköğretim görünüşü (Işık, Dervişoğlu, 2011) ve Gazi Paşa İlköğretim Kat planı (Yazarlar tarafından hazırlanmıştır)

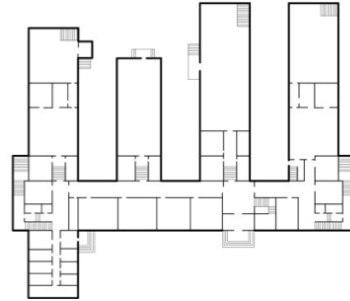
¹⁰Şadi Çalık, heykel sanatının tüm sanatlar ve mimariyle bütünlüğünü savunur, sanatçının bu yaklaşımını gösteren en iyi eserlerinden ikisi Ankara'da bulunmaktadır: ODTÜ'de bulunan ilk çağdaş heykel olarak "Atatürk Anıtı" (1966) ve yine ODTÜ Üçlü Amfisi'ndeki mimariyle bütünleşen ilk çağdaş heykel olarak "Soyut Heykel" (1969) (Ayrıntılı Bilgi için Bkz. <https://v3.arkitera.com/h12410-bilkent-şadi-calik-i-konuk-ediyor.html>)

Gazi Paşa İlköğretim Okulu, Anadolu kentlerinde inşa edilen 'Gazi Okulları'nın bir örneğidir ve idealin kentteki ilk mekânsal tanığıdır. İnşa edildiği dönemin önemli ticaret akslarından Gazi Paşa Caddesi ile bağlantılı bir noktada konumlandırılması zamanla kent merkezinde öğretmen ve öğrencilerin dolaşımını yoğunlaştırmış, insan profilinin modern bir görünüm kazanmasına öncülük etmiştir. Anadolu'nun her köşesinde özellikle kız çocuklarının eğitim hayatına kazandırılmasının modern bir toplum yaratmanın koşutu olarak görüldüğü bu yıllarda, Gazi Paşa İlköğretim Okulunun inşası oldukça önemlidir. Cumhuriyet kutlamaları sırasında çekilmiş, modern görümlü, kız ve erkek öğrencilerinin bir arada bulunduğu fotoğraflar; Cumhuriyet ideolojisinin ve yetiştirmek istediği modern insan modelinin taşradaki yansımalarını göstermektedir.

Kent merkezinde modernin deneyimini güçlendiren bir diğer eğitim yapısı; 1940-41'de inşa edilmiş "Cumhuriyet İlköğretim Okulu"dur. İlk yıllarda "Yeni Okul" olarak adlandırılan okul, Osmanlı dönemindeki eğitim yapılarının yer aldığı Fevzi Paşa Caddesi'nin uzantısında, manzaraya hâkim bir noktada inşa edilmiştir. Günümüze kadar işlevini koruyan yapı çevresiyle kurduğu oransal bütünlük ve orta aksındaki kolonlu giriş düzenlemesi dışında döneminin eğitim yapıları ile benzer tipoloji göstermektedir. Periferinin kalkınmasını desteklemek ve nitelikli

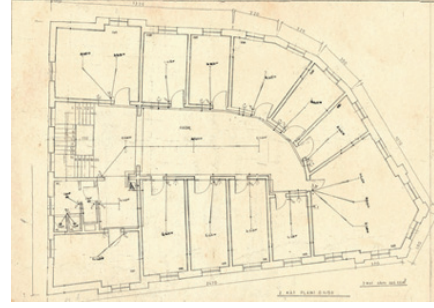
iş gücü sağlamak amacıyla 1950'ler sonrasında kurulan teknik eğitim okullarının kentteki ilk örneği Erkek Sanat Enstitüsü'dür. Eski bir konut yapısında eğitime başlayan enstitünün zamanla artan mekânsal ihtiyaçlarını karşılamak amacıyla yeni bir binaya ihtiyaç duyulmuştur. Erkek Sanat Enstitüsü'nün üretimin farklı alanlarına yönelik verdiği teknik eğitim, mekânsal olarak geniş atölyeleri gerektirmiştir. Bu nedenle dönemin okullarına görece kent merkezine daha uzak, konut dokusunun daha seyrek olduğu bir noktada oldukça geniş bir alan üzerine inşa edilmiştir. Yapımı 1965'te tamamlanan yapı; parçalı ve kübik kütesinin, sıralı, ritmik pencere düzeninin, geniş saçaklarının ve merkezinde bir havuzun bulunduğu bahçe düzenlemesinin sağladığı yalın, modernist karakteri ile kent dokusunun önemli bir parçası olmuştur (Görsel 13). Okulun inşası zamanla çevresindeki yapılaşmayı ivmelendirmiş ve döneminin önemli konut sunum biçimi olan apartmanların bölgede yoğunlaşmasını sağlamıştır (Görsel 14).

Diğer taraftan kentteki modern mimarlık envanterinin en önemli yapıları arasında yer alan Belediye Binası'nın da idealin mekânı olarak tanımlanması mümkündür. 1926 Layihasına göre "Belediye, beldenin ve sakinlerinin umumi ve mahalli ihtiyaçlarına ait işleri işbu kanun hükmünce idare etmek ve Cumhuriyet kanun ve nizamlarının gösterdiği vazifeleri yapmakla mükellef manevi şahsiyeti haiz bir idari varlıktır"¹¹ (Şinik vd.,



Görsel 13, 14. Erkek Sanat Enstitüsü İnşası (Endüstri Meslek Lisesi okul arşivi), Erkek Sanat Enstitüsü kat planı (Yazarlar tarafından hazırlanmıştır)

¹¹ Detaylı bilgi için Bkz. İstanbul Şehremaneti Mecmuası, "Yeni Belediye Kanunu Layihası", Temmuz 1926: 445-450.



Görsel 15, 16. Giresun Belediyesi Binası genel görünüş (Işık, Dervişoğlu, 2011), Giresun Belediye Binası kat planı (Kabacaoğlu; Dervişoğlu, 2019)

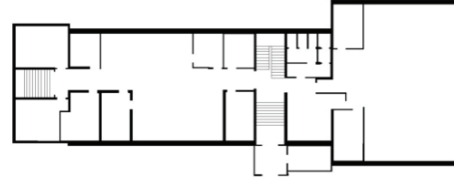
2016, s.14) şeklinde tanımlanır. Bu anlamda Cumhuriyetin ilk yıllarında belediyeler halka hizmet sunmak, modern yaşamın gerektirdiği ihtiyaçları karşılamak ve ideal bir kent düzeni oluşturmak amaçlı çalışmışlardır. Yeni dönemde “güzel kent” anlayışının Türkiye’de yayılmaya başlaması belediye hizmetlerine verilen önemi de arttırmıştır (Tekeli, 1995, s.51). Bu nedenle, belediye binaları, merkezin desteğiyle inşa edilmiş olmalarına karşın yerel hizmet götürmeyi amaçladıkları için ideal bir düzenin temsilcisi olarak kabul edilmelidir. 1948’de inşasına başlanan ve iki yıl gibi kısa bir sürede tamamlanarak 1950’de resmi olarak açılan Giresun Belediye Binası¹² (Anonim, 1973, s.331) bu anlamda idealin mekânsal tanıklığını yapmaktadır. Söz konusu yapı, kentin ana ulaşım akslarından Gazi Paşa Caddesi ile Alpaslan Caddesi’nin kesişim noktasında, kent merkezinin limana açıldığı aks üzerinde inşa edilmiş, Cumhuriyet Meydanı ve 10. Yıl Anıtı ile doğrusal düzlemde kurduğu bağlantı, temsil ettiği ideolojik anlatının güçlenmesini sağlamıştır. Anıtsal bir görünüme sahip dikdörtgene yakın bir plan düzeninde inşa edilmiş, kırma çatılı, kagir bir yapıdır. Yapımında yine Giresun Bıçakçı köyünden çıkarılan kesme andezit taşların kullanılmıştır (İltar, 2014, s.7). Geniş saçakları, cephe düzeni ve kütle biçimlenişi ile II. Ulusal Mimarlık üslubunun izlerini taşımaktadır. Simetrik düzenin gerektirdiği gramer dile sahip yapının her katında aynı

düzende tekrar eden pencere dizilimi, hitabet balkonları, zemin katı yatay düzlemde diğer katlardan ayıran silmeleri döneminin mimari özelliklerindedir (Karaibrahimoğlu, Demirkan, 2019, Basım aşamasında) (Görsel 15). Ayrıca Yeşil Giresun gazetesinde, söz konusu dönemdeki altyapı eksikliklerinin ve sıhhi yetersizliklerin giderilmesi, temiz içme suyunun ve kanalizasyon tesisatının düzenlenmesi gibi kent yaşamının temel gereksinimleri konusunda belediye tarafından sürdürülen hizmetlerin büyük bir minnet ve şükran duygusuyla karşılandığı anlatılmaktadır. Belediyenin kent yaşamındaki etkisi, zamanla yapının mimari olarak da önemini arttırmıştır. Yapının gerek konumu; gerekse mimari, mekânsal ve işlevsel özellikleri ile Cumhuriyetin sembolik yapılarından birisi olarak kent merkezini işaretlemiş, çevresindeki mekânsal değişikliklere, yoğun yapılaşmaya karşın kentin önemli simge yapılarından birisi olarak varlığını sürdürmüştür (Görsel 16).

4.3. Kalkınmanın Mekânsal Tanıklığı/ Fiskobirlik Genel Müdürlüğü ve Depo

Cumhuriyetin ilk yıllarında sanayileşme, muhasır medeniyet seviyesine ulaşmanın yani kalkınmanın en etkili yolu; sanayi yapıları ise moderni simgeleyen estetik nesnelere olarak görülmüştür (Bozdoğan, 2008, s.139). Bu süreçte Anadolu’nun tamamında etkili olacak bütüncül bir ekonomik kalkınma programının başlatılması, bölgesel ürünlere yönelik sanayi kurumlarının

¹²Konu o dönemin olduğu kadar günümüzde de kentin önemli yerel gazetelerinden biri olan Yeşilgiresun gazetesinin gündeminde uzunca bir süre yer almıştır. Dolayısıyla gazetenin söz konusu döneme ilişkin haberleri üzerinden kentin çalışmada Ankara olarak tanımlanan merkez ile ilişkisini okumak mümkündür. Nitekim dönemin belediye başkanı Naci Çimsit’in yerel bir aktör olarak Belediye binasının inşası konusundaki çalışmaları sıklıkla ‘Ankara’daki başarılar’ şeklinde haber edilmiştir.



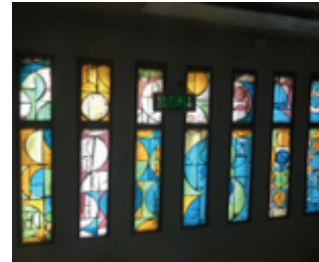
Görsel 17, 18. Fiskobirlik Genel Müdürlük binası arka cephe genel görünüm (Hüseyin Menteşeoğlu arşivi), Fiskobirlik Genel Müdürlük Binası kat planı (Yazarlar tarafından hazırlanmıştır)

ve kooperatiflerin açılmasını desteklemiş, bunlar hem mekânsal özellikleriyle hem de köylü ve şehirlinin uyum içinde bir arada olmasını temsil eden anlatısıyla periferideki kentlerin modernleşmesini yönlendiren itici güçlerden biri olmuştur. Bu anlamda yerel bir tarımsal ürün olarak fındığı işleyen bir kooperatifin (Fiskobirlik/1935) ve Aksu vadisindeki kayın-kökner ağaçlarını işleyen bir kâğıt fabrikasının (Seka/1969) kurulması¹³, kentin iktisadi anlamda kalkınmasını destekleyen atılımlardır. Fiskobirlik kooperatifinin kurulması ve Seka'nın inşa edilmesiyle gerek kent merkezine ve çeperine eklenen tekil yapılar gerekse içerisinde işçi konutları, sosyal tesisler ile misafirhanelerin yer aldığı yerleşkeler kentin yaşam ritüellerini etkilemişlerdir.

Fiskobirlik Genel Müdürlük Binası ve Deposu, bu tekil yapılardan birisi olarak; Karadeniz sahil yoluna, kent merkezine ve limana yakın bir noktada, Kumyalı Mahallesi'nde 1958'te inşa edilmiştir. Yapı iki katlı ve betonarmedir, ancak

zamanla özgün cephe düzenini bozmayacak şekilde eklentiler yapılarak kat yüksekliği ve farklı ihtiyaçlara yönelik mekânsal birimlerin sayısı arttırılmıştır (Görsel 17, 18).

Modüler, monoblok ve birbirini takip eden dikey elemanlardan oluşan cephe düzeni ile modern üslubun etkilerini göstermekte; giriş fuayesi ve sirkülasyon alanlarındaki kübist kaset döşemeler, korkuluklardaki geometrik desenler ile bu üslubun özelliklerini iç mekânına taşımaktadır (Görsel 19,20). İç mekânda kullanılan vitray camlardaki yerel desenler ve fındık süslemeleri yapıya yerel bir kimlik kazandırırken, yapının inşa amacını da vurgulamaktadır (Görsel 21,22). Fiskobirlik Genel Müdürlük binasının inşasının ardından, çevresindeki ticari yapı yoğunluğu artarak kentin batı yönündeki gelişimini etkilemiştir. Bu anlamda yapının, sağladığı ticari hareketlilik ve sunduğu iş olanakları ile ekonomik kalkınmayı ivmelendirdiği söylenebilir, dolayısıyla kalkınmanın kentteki mekânsal tanıkları arasında öncül bir yapıdır.



Görsel 19-22. Fiskobirlik Genel Müdürlük binası iç mekân tavan kaset döşemeleri (Yazarların kişisel arşivi), Merdiven korkulukları ve kapılar (Yazarların kişisel arşivi), Giriş vitray süslemeleri (Yazarların kişisel arşivi), Merdiven boşluğu vitray süslemeleri (Yazarların kişisel arşivi)

¹³Giresun'da ve bölgede kurulan ilk büyük ölçekli fabrika yapısıdır. 1968 yılında inşasına başlanan yapı zamanla 1040 kişilik çalışan sayısı, bünyesinde barındırdığı lojmanlar, sosyal tesisler, çocuk bahçeleri, sinema, ilkokul ve spor sahası gibi birimleri ile bir endüstri yerleşkesi olarak bölgenin hem toplumsal ve ekonomik hem de mekânsal gelişimine katkı sağlamıştır. Ancak Seka'lardan 1998'de devlet desteği çekilerek özelleştirme kapsamına alınmış, bu kapsamda 2003'te özelleştirilmiş, ardından 2005'te yıkılmıştır. (Ayrıntılı bilgi için Bkz. Demirkan.Ö., Karabrahimoğlu, S. (2019). Kolektif Bellek Anlatıları Üzerinden Aksu-Seka Fabrikasını Yeniden Okumak, IV. Kent Araştırmaları Kongresi, Ankara)

SONUÇ

Kentte inşa edilen mimari yapılar ve kentsel düzenlemeler; kentin fiziksel gereksinimlerini karşılamanın ötesinde ideolojik bir yaklaşım barındırmaktadırlar. Kent mekânı devletin modernist tavrı karşısında; kurumları, aktörleri, mekânları aracılığı ile bu modernist ve ideolojik dilin temsil alanına dönüşmüştür. Cumhuriyet modernleşmesinin kente etkisi; genel olarak tekil yapılar ve kentsel mekâna yönelik planlama çalışmaları ile görünür kılınmıştır. Mekânsal ve estetik katkılarının yanı sıra kentin daha temiz, daha yaşanabilir hale gelmesi için sağladıkları olanaklar, aslında kentlinin yenilikleri kabul etmesi için uygun koşulları da yaratmıştır. Bu şekilde, modern mimariyi temsil eden yapılarla desteklenen kent ya da periferi hem merkeze karşı şükran ve minnet duygularının ifade edildiği, hem de bir sonraki kentsel ve mimari uygulamaya ilişkin önemli beklentilerin kaleme alındığı bir süreç içerisine girmiştir. Bu anlamda kentin ileri gelen yerel aktörlerinden Can Akengin'in o dönemki güncel-yerel konulara ilişkin makaleleri, yerel dil ve yaşantı öğelerinin öne çıktığı şiirleri (Çulfaz, 2020) ya da yüz yıllık tarihi ile Yeşilgiresun gazetesi haberleri çalışma için önemli bir izlek sunmaktadır.

Kentte 1930'lı yılların başında inşa edilmeye başlanan Cumhuriyet'in ilk kamu yapıları; periferinin toplumsal, ekonomik ve mekânsal gelişimine odaklanan erkin, kolektif ancak devlet merkezli anlayışının bir ürünü olarak kentin gelişim eksenini belirlemiştir. Bu dönemde şehircilik ve mimari, modern kültürün bağlayıcı öğeleri arasında değerlendirilir. Biçimsel, işlevsel ve anlamsal açıdan yeni içeriklere sahip kültürel odaklar oluşturma çabası egemendir. Ancak dönemin koşulları içerisinde öncelikle mevcut yapıların değerlendirilmesi ve emvali metruke binalarının kullanılması kentte yeni kamu mekânların inşa faaliyetlerini geciktirmiş, kentteki yapı stoğunu sınırlı bir düzeyde tutmuştur. Öte yandan Giresun'un bütüncül bir

anlayışla hazırlanmış bir plana sahip olmaması ve kendine özgü topoğrafik yapısı kentin genel karakterini belirleyici, modern mimarlık ürünü yapıların bir arada konumlandığı bir kentsel dokudan bahsedilmesini de zorlaştırmaktadır. Söz konusu (1923-1940) dönemde inşa edilmiş yapıların büyük bir bölümü, bu anlamda kentin var olan organik dokusuna eklenen noktasal müdahaleler olarak değerlendirilebilir. Buna rağmen kentte inşa edilen kamu yapılarının merkezdeki örnekler ile benzer niteliklere sahip olduğu, modern mimari dilin özelliklerini taşıdığı ve çoğunlukla malzeme, kültür, yapım yöntemi gibi yerel verileri barındırdığı anlaşılmaktadır. Dolayısıyla sayı, ölçek ve mimari kimlikleri açısından merkezdeki benzerlerinden çok daha mütevazı bir modernleşme arayışının ürünü olarak yerel odaklı bir temsiliyet taşıdıkları söylenebilir. Bu yapıların kentteki varoluş süreçleri dönemin gazetelerinde övgü dolu sözlerle anlatılmış, merkezin kente katkısı olarak büyük bir istekle karşılanmıştır. Osman Fikret Topallı, kentin önemli aktörlerinden birisi olarak günlüklerinde, Taşbaşı Parkı'nın kente gelen önemli kişilerin ağırlandığını ve kentin modern çehresinin mekânı olarak kabul gördüğünü anlatır (Koçak, 2017). Belediye binası döneme özgü mimari karakteri ve kenti işaretleyen konumu ile kentlinin önemli buluşma noktalarından birisi olarak kabul edilir.

Bugün, bu yapıların taşıdığı anlamsal ve mimari değere bakıldığında; 10.Yıl Anıtı'nın sembolik ve ideolojik anlamda varlığını sürdürdüğü, Cumhuriyet Meydanı'nın ise içerisinde otopark ve kafeteryaların yer alacağı şekilde düzenlendiği görülür. Karadeniz sahil yolunun inşası sırasında küçültülen Taşbaşı Parkı, geçirdiği özensiz yenilemelere karşın halen kentlinin önemli buluşma noktalarından birisidir. Ancak park, meydan ve anıtın inşa edildikleri yıllarda sahip oldukları bütünsel etkiden ve anlamsal güçten bugün söz etmek mümkün değildir. Benzer şekilde, günümüzde Adliye Binası'nın kentin batı aksında inşa edilen yeni hükümet binasına

taşınması uzun yıllar sürdürdüğü birincil işlevini kaybetmesine neden olmuştur. Bu süreçte, ilk işlevini devam ettiren Belediye binası, kentin en nitelikli modern mimarlık mirası yapılarından birisi olarak sembolik değerini de sürdürmektedir. Diğer taraftan yıkılarak yerine bir alışveriş merkezi inşa edilmesi yerel basının gündeminde yer alan Fiskobirlik Genel Müdürlük binası ise hem sahip olduğu modern mimari anlatı ile dönemsel bir tanıklığa hem de kentin fındıkla ilişkisini gösteren sembolik bir anlama sahiptir. Bu anlamda Fiskobirlik Genel Müdürlük binası kentin nitelikli dönem yapılarından birisi olarak kabul edilmelidir. Çünkü Anadolu'nun her bir köşesinde inşa edilmiş her bir yapı kendi yerelliği ile harmanlanarak o yere özgü bir aidiyet ve kolektif bellek yaratmaktadır. Aynı zamanda kentte inşa edilmiş her yapının arkasında dünden bugüne yerelle harmanlanmış bir öykünün izleri bulunur. Bu yapıların, dönemlerinin birer tanığı olarak korunmaları, hem modern mimarlık mirasının birer temsili olmaları; hem de tarih, kent ve mimarlık okumalarına izin veren zengin bir dönemsel arşiv sunmaları bağlamında

anlamlıdır. Bu bakışla yapılar sayfalarca yazılı metinden daha fazlasını ifade etmektedirler. Modern mimarlık tarihi literatürüne girebilecek Giresun Sineması'nın ve bir endüstri mirası olarak değerlendirilebilecek Aksu-Seka'nın yıkılması modern mimarlık mirası konusundaki sorunlu bakış açısının devam edeceği yönündeki işaretlerdir.

Bugün, periferide inşa edilmiş Cumhuriyet Dönemi yapılarının büyük bir bölümünü farklı nedenlerle yıkılmakta, kentlerin tarihinde ve kolektif belleklerinde kopmalara neden olmaktadır. Büyük çoğunlukla kullanım değerini kaybettiği, estetik ya da sanatsal değeri yeterli görülmediği gerekçesiyle yıkılan, gereken özeni göremeyen bu yapıların; tarihsel değerlerine ilişkin araştırmaların yürütülmesi, belgelenmesi ve modern mimarlık mirasının korunmasına yönelik duyarlılığın arttırılması kentlerin kimliklerini tanımlayacak yeni açılımlar sunacaktır.

KAYNAKLAR

- *Ahıska, M. (2006). Türkiye'de 'Çevresiz Merkez' ve Garbiyatçılık, Hangi Merkez, Hangi Çevre?. Toplum ve Bilim Dergisi, 11-29.*
- *Anonim, (1973). Cumhuriyet'in 50. Yılında Giresun, 1973 İl Yıllığı. Ankara: Giresun Valiliği*
- *Arıtan, Ö. (2019). Cumhuriyet Modernleşmesi" ve "Kırsal İletişim/ Kalkınma" Eksenleri Bağlamında Mekânsal Bir Model Olarak Eskişehir Çifteler Harası. Tasarım ve Kuram, 15(28), 179-199.*
- *Altan Ergut, E. (2009). Cumhuriyet Dönemi Mimarlığı: Tanımlar, Sınırlar, Olanaklar. Türkiye Araştırmaları Literatür Dergisi, Cilt 7, Sayı 13, s.121-130)*
- *Asiliskender, B. (2009). Cumhuriyet Sonrası Kalkınma Hareketi olarak Sanayileşme ve Mekânsal Değişim. Türkiye Araştırmaları Literatür Dergisi, 7(13), 153-169.*
- *Balamir, A. (2003). Mimarlık ve Kimlik Terimleri II: Türkiye'de Modern Yapı Kültürünün Bir Profili. Mimarlık, 314, 18-23.*
- *Baudrillard, J. (2010). Simülakrlar ve Simülasyon. O. Adanır (çev.). Ankara: Doğu Batı Yayınları.*
- *Bekdemir, Ü., Fatsa, M. (2015). Geçmişten Günümüze Giresun, İstanbul: Giresun İl Özel İdaresi Yayınları.*
- *Belge, M. (2001). Mustafa Kemal ve Kemalizm, Cilt:2, M. Belge, T. Bora vd. (ed.), Modern Türkiye'de Siyasi Düşünce: Kemalizm içinde (29-43). İstanbul: İletişim Yayınları*
- *Bozdoğan, S. (2008). Modernizm ve Ulusun İnşası. İstanbul: Metis Yayınları.*
- *Çalışkan, O. (2014). Mekândaki Kemalizm-II Anadolu'da Bir "Yarı-Çevre Modernite Deneyimi": Kemalizm'in Şehirciliği. Aydınlanma, 1923, 53-65.*
- *Çulfaz, M. (2020). İzler. İstanbul: Monogram.*
- *Deleuze, G. (2013). Müzakereler. İ. Uysal (çev.), İstanbul: Norgunk Yayınları.*
- *Demirkan, Ö., Karaibrahimioğlu, S. (2018). Tarımsal Bir Ürün Olarak Fındığın Osmanlı'dan Cumhuriyet'e Giresun Kent Mekânına Yansımaları. İdealkent, 9 (25), 856-884.*
- *Demirkan, Ö., Karaibrahimioğlu, S. (2019). Kolektif Bellek Anlatıları Üzerinden Aksu-Seka Fabrikasını Yeniden Okumak, IV. Kent Araştırmaları Kongresi Bildiri Tam Metin Kitabı içinde (850-879), Ankara*
- *Durmuş, S., Gür, Ş. Ö. (2017). Tarih Yazımına Kayıt Düşmek. Yapı Dergisi, Nisan/425, 74-80.*
- *Düzenli, E. (2009). Cumhuriyet Dönemi'nde (1923-1960) Modernite Düşüncesinin Mekânsal Kuruluşu: Merkez- Periferi Dinamikleri Bağlamında Trabzon Örneği. Yayınlanmamış Doktora Tezi. Trabzon: K.T.Ü, Fen Bilimleri Enstitüsü.*
- *Ersoy, M., Şengül, T. (1997). Kalkınma Kurumlarında Kentler. İktisat Dergisi, Nisan, 70-79.*
- *Erzen, J. N. (2019). Üç Habitus Yeryüzü, Kent, Yapı. 3. Basım, İstanbul: YKY Yayınları*
- *Göle, N. (2002). Melez Desenler, İslam ve Modernlik Üzerine. İstanbul: Metis Yayınları.*
- *Gönenç, L. (2006). 2000'li Yıllarda Merkez-Çevre İlişkilerini Yeniden Düşünmek. Toplum ve Bilim, 105, 129-152.*
- *Göymen, K. (1982). Kentle Bütünleşme Sürecinin Yönelimsel Boyutu; Kentle Bütünleşme. Ankara: TGAV Yayını.*
- *İltar, G. (2014). Giresun Kültür Envanteri. İstanbul: Dönence Basım.*
- *İstanbul Şehremaneti Mecmuası, (1926). Yeni Belediye Kanunu Layihası, Temmuz:445-450.*
- *Kabacaoğlu, G., Dervişoğlu, T. (2019). Giresun Belediye ve Başkanları (1869-2014). S. Balcı ve G.İltar (ed.). Ankara: Çınaray Grup.*
- *Karaibrahimioğlu, S., Demirkan, Ö. (2019). Signature of the Republic in Giresun City Hall and its Contribution to the Identity of City, The Paradigmatic City(VI): Transforming Cities Congress'inde sunulan bildiri, İstanbul: Bahçeşehir Üniversitesi (Basım aşamasında)*
- *Karaibrahimioğlu, S., Demirkan, Ö. (2019). Yeşilgiresun Gazetesi Üzerinden Dönemsel Bir Okuma; Giresun'da Kent ve Mimari. VI. Yıldız Uluslararası Sosyal Bilimler Kongresi, Bildiri Tam Metin Kitabı içinde (s.2646-2656), İstanbul: Yıldız Teknik Üniversitesi Matbaası.*
- *Keleş, R., Mengi, A., Özgül, C.G. (2012). Ernst Reuter'in İkinci Vatani Türkiye'de Çağdaş Kent biliminin Gelişmesine Yaptığı Katkıları (Yayınları Üzerinden Bir Değerlendirme). Mülkiye Dergisi, 26(36), 11-36.*

- Koçak, C. (2017). *Osman Fikret Topallı Giresun Günlükleri-II*, İstanbul:Alfa Yayınları.
- Mardin, Ş. (2009). *Türkiye’de Toplum ve Siyaset*. M.Türköne, T. Önder (Der), İstanbul: İletişim Y.
- Shils, E. (2002). *Merkez-Çevre*, (Çev: Y. Z. Çelikkaya). *Türkiye Günlüğü içinde* (86-96).
- Şinik, B., Yılmaz Uçar, A., Dik, E. (2016). *1924 ve 1926 Tarihli Belediye Kanunu Layihaları: Cumhuriyet Belediyecilik Anlayışının Kurucu Adımları*. *Çağdaş Yerel Yönetimler*, 2(25), 1-27.
- Tanju, B. (2008). *Zaman, Mekân ve Mimarlıklar*. A.Şentürer, Ş.Ural, Ö.Berber, F.U.Sönmez (ed.), *Zaman Mekânları içinde* (s.168-185), İstanbul: YEM Yayınları.
- Tanyeli, U. (1998). *1950’lerden Bu yana Mimari Paradigmaların Değişimi ve “Reel Mimarlık”*. *75 Yılda Değişen Kent ve Mimarlık içinde* (235-254), İstanbul: Tarih Vakfı Yayınları,
- Tanyeli, U. (2003). *Erken Cumhuriyet’te Mimarlık ve “Modernite Projesi” veya Türkler ile Yabancılar*. *Sanat Dünyamız*, 89, 159-167.
- Tapan, M. (2007). *Uluslararası Üslup: Mimarlıkta Liberalizm*. R. Holod, A.Evin, S. Özkan (Ed), *Modern Türk Mimarlığı içinde* (109-123), Ankara: Yalçın Matbaacılık.
- Taşçı, H. (2014). *Bir Hayat Tarzı Olarak Şehir, Mekân, Meydan*. İstanbul: Kaktüs Yayınları
- Tekeli, İ. (2001). *Modernite Aşılırken Kent Planlaması*. Ankara: İmge Kitabevi.
- Tekeli, İ. (1995). *Bir Modernite Projesi olarak Türkiye’de Kent Planlaması*. *Ege Mimarlık*, 16, 51-55.
- Ünal, T. (1987). *Merkezi Yönetim ve İmar Konuları*. XIV. İskân ve Şehircilik Haftası Konferansları. Ankara, 29-30 Mayıs 1986, A.Ü. Siyasal Bilgiler Fakültesi 560, S.B.F. İskân ve Şehircilik Araştırma Merkezi Yayınları, 16, 13-20.
- Vanlı, Ş. (2006). *20. Yüzyıl Türk Mimarlığı*. Ankara: Matsa Basımevi.
- *Yeşilgiresun Gazetesi*, 06 Temmuz 1933, Sene:9, Sayı:299
- *Yeşilgiresun Gazetesi*, 14 Mayıs 1938, Sene:13, Sayı:535

• İnternet Kaynakları

- <https://v3.arkitera.com/h12410-bilkent-şadi-calik-i-konuk-ediyor.html>

• Görsel Kaynaklar

- Görsel 1. Dönemsel kent gelişimi ve 1930-1980 aralığında kentteki kamu yapıları: Yazarlar tarafından hazırlanmıştır, *Giresun İmar Planı Araştırmaları 1960*, Giresun Belediyesi Arşivi.
- Görsel 2. Cumhuriyet Dönemi kent merkezi ve çalışma kapsamında irdelenen kamu yapılarının kentteki konumları: Yazarlar tarafından hazırlanmıştır.
- Görsel 3. Cumhuriyet Meydanı: Işık, A. ve Dervişoğlu, T. (2011). *Ey Gidi Giresun*. Ankara: Özyurt
- Görsel 4. 10.Yıl Anıtı: Işık, A. ve Dervişoğlu, T. (2011). *Ey Gidi Giresun*. Ankara: Özyurt
- Görsel 5. Taşbaşı Parkı inşa edilirken: Hüseyin Menteşeoğlu kişisel arşivi
- Görsel 6. Taşbaşı Parkı’nın girişi: Işık, A. ve Dervişoğlu, T. (2011). *Ey Gidi Giresun*. Ankara: Özyurt
- Görsel 7. Cumhuriyet Meydanı, 10. Yıl Anıtı ve Taşbaşı Parkı’nın tanımladığı bölgenin planı: Yazarlar tarafından hazırlanmıştır.
- Görsel 8. Adliye binası görünüşü: Yazarlar tarafından hazırlanmıştır.
- Görsel 9. Adliye Binası kat planı: Yazarlar tarafından hazırlanmıştır.
- Görsel 10. Adalet Heykeli: <http://www.sanalmuze.org>
- Görsel 11. Gazi Paşa ilköğretim görünüşü: Işık, A. ve Dervişoğlu, T. (2011). *Ey Gidi Giresun*. Ankara: Özyurt.
- Görsel 12. Gazi Paşa İlköğretim Kat planı: Yazarlar tarafından hazırlanmıştır.
- Görsel 13. Erkek Sanat Enstitüsü İnşası: Endüstri Meslek Lisesi okul arşivi.
- Görsel 14. Erkek Sanat Enstitüsü kat planı: Yazarlar tarafından hazırlanmıştır.
- Görsel 15. Giresun Belediyesi Binası genel görünüşü: Işık, A. ve Dervişoğlu, T. (2011). *Ey Gidi Giresun*. Ankara: Özyurt.

- Görsel 16. Giresun Belediye Binası kat planı: Kabacaoğlu, G., Dervişoğlu, T. (2019). Giresun Belediye ve Başkanları (1869-2014). S.Balcı ve G.İltar (Ed.). Ankara: Çınaray Grup.
- Görsel 17. Fiskobirlik Genel Müdürlük binası arka cephe genel görünüm: Hüseyin Mentешеoğlu kişisel arşivi.
- Görsel 18. Fiskobirlik Genel Müdürlük Binası kat planı: Yazarlar tarafından hazırlanmıştır.
- Görsel 19. Fiskobirlik Genel Müdürlük binası iç mekân tavan kaset döşemeleri: Yazarların arşivi
- Görsel 20. Merdiven korkulukları ve kapılar: Yazarların kişisel arşivi
- Görsel 21. Giriş vitray süslemeleri: Yazarların kişisel arşivi
- Görsel 22. Merdiven boşluğu vitray süslemeleri: Yazarların kişisel arşivi