



Üniversitemizden 21 milyar



Anadolu Üniversitesi çalışanları depremzedeler için düzenlenen kampanyaya 21 milyar bağışladı. Depremde zarar gören Anadolu Üniversitesi öğrencilerine bir yıl süreyle olanaklar ölçüsünde maddi yardım yapılacak. Uygulama, bu yıl kayıt yapacak öğrenciler için de geçerli olacak.

Türkiye, bir yandan deprem felaketinde yaşamını yitiren binlerce insanına üzülrken diğer yandan da depremzedelerin yaralarını sarmaya çalışıyor. Anadolu Üniversitesi de Felaketin ilk gününden itibaren depremzedelerin yardımına koşmak için çeşitli etkinliklerde bulunuyor. Deprem bölgesine giden yardım ekiplerinin yanısıra üniversitemiz çalışanları düzenlenen yardım kampanyalarına da büyük ilgi gösteriyor.

Rektör Prof. Dr. Engin Ataç, üniversite çalışanlarının yoğun katılımıyla kısa sürede toplanan 21 milyar 311 milyon liralık çeki 26 Ağustos günü Eskişehir Valisi Ali Fuat Güven'e teslim etti. Ataç, deprem bölgesine ilk günden bu yana Ana. Ü. tarafından birçok yardım yapıldığını belirterek, yardımların bundan sonra da çeşitli şekillerde

devam edeceğini söyledi.

Karşılıksız burs

Anadolu Üniversitesi ayrıca depremden zarar gördüğünü belge ile kanıtlayan öğrencilerine olanaklar ölçüsünde maddi yardım yapılacak. Burs uygulaması Anadolu Üniversitesi'ne bu yıl kesin kayıt yaptıran öğrenciler için de geçerli olacak.

İİBF'den yardım

İİBF öğretim elemanları ve bir grup öğrenci depremde zarar görenlere ulaştırmak amacıyla bir yardım kampanyası düzenledi. Deprem bölgesine 200 milyonluk sağlık ve gıda, 50 adet battaniye yardımını Yalova'ya, 170 milyonluk gıda ve sağlık malzemesi de Çınarcık'a gönderdi. Ayrıca deprem bölgesine ulaştırmak üzere 210 milyon liralık nakit para da Rektörlüğe verildi.

● Haber Merkezi ●

Anadolu Üniversitesi neler yaptı?

▼ Eskişehir Valiliği tarafından açılan kampanyaya Anadolu Üniversitesi çalışanları 21 milyar 311 milyon lira bağışladı.

▼ Deprem bölgesine yaklaşık 10 milyar Lira tutarında ilaç ve temizlik malzemesi gönderildi.

▼ Anadolu Üniversitesi Hastanesi'ne Eskişehir, Yalova, Gölçük ve Adapazarı'ndan 22 yaralı getirildi. Bunlardan 19'u taburcu edilirken üç kişinin tedavisi sürüyor.

▼ Deprem felaketinin hemen ardından Yrd. Doç. Dr. Melih Zeytinoğlu başkanlığında, aralarında sağlık çalışanlarının da bulunduğu üniversitemiz Dağcılık Kulübü ile Eskişehir Mağara Araştırmaları Grubu üyeleri, üniversitemiz tarafından tahsis edilen araçla felaket bölgesine giderek, kurtarma çalışmalarına katıldılar. Ekip, çalışmalarına Adapazarı'nda devam ediyor.

▼ Anadolu Üniversitesi Radyo-TV Yapım Merkezi çalışanlarının oluşturduğu

ve aralarında teknik personelin de bulunduğu 26 kişilik ekip telsiz, jeneratör, kaynak makinesi, demir makası gibi araç gereçlerle 19 Ağustos günü arama ve kurtarma çalışmalarına katılmak üzere Gölçük'e gitti.

▼ Sivil Havacılık Yüksekokulundan yabancı dil bilen sekiz kişilik bir grup, yabancı kurtarma ekiplerinin iletişim kurlmalarına yardımcı olmak amacıyla deprem bölgesine gitti.

▼ Üniversitemiz, 21 Ağustos günü bir otobüs ve 1 midibüsü Eskişehir Valiliği'ne tahsis etti.

▼ Deprem bölgesine 600 torba kireç Gölçük'e gönderildi.

▼ Battaniye, iç çamaşın ve diğer aynı yardımlar da Eskişehir Valiliği aracılığıyla deprem bölgesine ulaştırıldı.

▼ Deprem bölgesinden gelen öğrencilerimize ise başka hiçbir koşul aranmaksızın olanaklar ölçüsünde burs verilmesi kararlaştırıldı.

Yalova'daki sınav Bursa'da

Deprem felaketi nedeniyle yıkıma uğrayan Yalova'daki Açıköğretim öğrencileri Bursa'da sınava girecekler.

17 Ağustos'ta meydana gelen deprem nedeniyle 2-3 Ekim 1999 tarihlerine ertelenen Açıköğretim sınavlarında bazı değişiklikler yapıldı. Depremde büyük ölçüde zarar gören Yalova'daki Açıköğretim öğrencileri, bütünleme sınavlarına Bursa'da girecekler. Anadolu Üniversitesi'nin uzaktan öğretim sistemiyle eğitim veren İktisat, İşletme ve Açıköğretim Fakülteleri öğrencilerinin bütünleme sınavlarıyla ilgili olarak yapılan açıklamaya göre:

▼ Bolu, İstanbul, Avclar, Kocaeli, Sakarya, Yalova ve Gölçük'te yaşanan deprem nedeniyle,

le, 2-3 Ekim tarihlerine ertelenen bütünleme sınavları, Yalova dışında yine aynı illerde yapılacak.

▼ İstanbul, Avclar, Kocaeli, Sakarya'da sınava girecek öğrencilerin sınava giriş belgeleri kaybetmiş olmaları ihtimali ve bazı binalarda yapılan değişiklikler nedeniyle yeniden düzenlendi. Buralarda sınava girecek öğrenciler sınava giriş belgelerini, İstanbul-Avclar bürosundan, sınav merkezindekiler için İstanbul-Aksaray bürosundan, Kocaeli için Kocaeli veya İstanbul Erenköy bürolarından, Sakarya'da sınava girecekler ise Sakarya bürosundan alabilecekler.

▼ Yalova'da sınava girecek

öğrenciler, Bursa'da sınava alınacaklar. Bu öğrenciler, sınava giriş belgelerini Yalova veya Bursa AÖF bürolarından alabilirler.

▼ Deprem nedeniyle bu il ve yöreleri terk edip başka illerde yaşamaya başlayan İktisat, İşletme ve Açıköğretim fakülteleri öğrencileri, istedikleri takdirde şu anda yaşadıkları ilde sınava girebilirler.

▼ Bunun için bu öğrencilerin şuan yaşadıkları ilin AÖF bürosuna 15 Eylül 1999 akşamına kadar başvurmaları gerekiyor. Bu öğrenciler yeni sınava giriş belgelerini başvurdukları il AÖF bürosundan sınavdan iki gün öncesinden sınav gününe kadar alabilecekler. Başurmayan öğrencilerin ise da-



ha önce kendilerine bildirilen yerlerde sınava girecekler.

▼ Depremde kitabını yitiren öğrenciler, en yakın AÖF bürosuna başvurarak ücretsiz olarak kitap temin edebilecekler.

▼ Öğrenci kimliklerini yitiren öğrenciler ise herhangi bir AÖF

bürosuna 15 Eylül 1999 tarihine kadar başvurarak yeni kimlik talep edebilecekler. Bu öğrencilerde kimliklerini başvurdukları AÖF bürosundan sınavdan iki gün öncesinden sınav gününe kadar alabilecekler.

● Handan PARMAKSIZ ●

Anadolu deprem bölgesinde

Türkiye'yi derinden sarsan merkez üssü İzmit olan deprem sonrası Adapazarı, Gölçük ve Yalova'da arama-kurtarma ve enkaz kaldırma çalışmalarına üniversitemizden ESMAG (Eskişehir Mağara Araştırmaları Grubu) üyeleri ile AÖF Radyo Televizyon Yapım Merkezi ve Sivil Havaçılık çalışanlarından bir grup katıldı.

ESMAG bölgesinde

Deprem bölgesinde arama ve kurtarma çalışmalarına katılan ekiplerden ESMAG 18 Ağustos'ta deprem bölgesinde başladığı çalışmalara bir gün ara vererek 22 Ağustos'ta Eskişehir'e döndü. Eskişehir'e araç-gereç eksikliğini gidermek üzere dönen ESMAG üyeleri, ihtiyaçlarını giderdikten sonra 23 Ağustos'ta yeniden bölgeye hareket etti.

Rektör'e bilgi verildi

Aynı gün Anadolu Üniversitesi Rektörü Prof. Dr. Engin ATAÇ ile görüşen ESMAG Başkanı Yrd. Doç. Dr. Melih ZEYİNOĞLU, gerçekleştirildiği çalışmalar hakkında Rektör ATAÇ'a bilgi verdi. Görüşme sırasında ESMAG'ın acil kurtarma ekibi oluşturulmasının gerekliliği yönünde görüşlerini belirten Rektör Engin ATAÇ, grubun öğrencilere açılımlarını hızlandırılması gerektiğini söyledi.

Kulüp kurulacak

Yeni öğretim yılı ile birlikte grubun bir öğrenci kulübü alt yapısına kavuşturulması gerektiğini de belirten ATAÇ, profesyonel bir

Türkiye'yi derinden sarsan deprem sonrasında ileriye yönelik önlemler için Anadolu Üniversitesi harekete geçiyor. ESMAG başkanı Melih Zeytinoglu'nun Rektör Engin Ataç ile görüşmesinde Anadolu Üniversitesi bünyesinde acil arama-kurtarma ekibi kurulması için hazırlıklar başlanması gerektiği üzerinde duruldu.



Türkiye'yi yasa boğan depremin ardından bölgede kurtarma çalışmalarına AÖF Radyo-Televizyon Yapım Merkezi çalışanlarından oluşan bir grup ile ESMAG katılırken, Eskişehir'e dönen ESMAG, ekipman gereksinimini giderdikten sonra yeniden bölgeye hareket etti.

eğitim sonrasında katılan öğrencilere acil kurtarmaya yönelik sertifikalar verilebileceğini söyledi. Ayrıca acil arama ve kurtarma ekipleri konusunda büyük ilerleme kaydetmiş olan İsrail'den de uzmanların, oluşturulacak kulübün üyelerinin eğitimi için getirilebileceğini ifade etti. ATAÇ, öncelikli Yalova'ya gönderilmek üzere ayakkabı, tuvalet kağıdı, temizlik malzemeleri, iç çamaşırı, çöp torbası, kefen bezi, battaniye ve sönmemiş kireçten oluşan bir yardım paketinin de Anadolu Üniversitesi tarafından hazırda bekletildiğini sözlerine ekledi.

Bölge koşulları

ESMAG Başkanı Melih Zeytinoglu, depremden hemen sonra ulaştıkları ve 22 Ağustos'a kadar bölgede yaptıkları çalışmalar hakkında şöyle dedi: "Adapazarı'nda büyük ölçüde koordinasyon eksikliği olduğunu, bunun temelinde kriz masasının yapılan çalışmaların yönlendirilmediği ve gelen yardımların dağıtımını gerçekleştirmede yetersiz kaldığını gördük. Bunda depremin hazırlıksız yakalanmasının da büyük etkisi var tabii. Her yer yardım etmek isteyen ve çalışmalara katılmak için çaba gösteren asker ve vatan-

daşlarla dolu ancak kriz masası bunların koordinasyonunu sağlayamıyordu" dedi.

Zeytinoglu, Yalova ve Gölçük'te ise yapılan çalışmaların büyük bir düzen içerisinde gerçekleştirildiğini belirtti. Ayrıca bölgede biran önce hijyenik koşulların sağlanması gerektiğini belirten Zeytinoglu, bunun için de acilen ceset torbası, kireç, çamaşır suyu v.b. maddelere ihtiyaç duyulduğunu sözlerine ekledi.

ETV kurtarma ekibi

AÖF Radyo Televizyon Yapım Merkezi (ETV), merkez binada ve atelyelerde görev yapan 27

kişinin oluşturduğu grup, arama ve kurtarma çalışmalarında bulunmak için depremde en çok zarar gören yerlerden birisi olan Gölçük'e gitti. Grubun ulaşımını ve arama-kurtarma çalışmalarında kullanacakları telsiz, balıyoz, jeneratör, kaynak makinesi ve demir makası gibi araçları Rektörlük tarafından sağlandı.

Sivil Havaçılık ekibi

Sivil Havaçılık Yüksekokulu'ndan sekiz kişilik bir grup da, kurtarma çalışmalarında görev yapan yabancı ekiplere çevirmenlik yapmak için bölgeye gitti.

● Haber Merkezi ●

Üniversite-Belediye işbirliğinde bir ilk daha:

İnşaatlara Anadolu denetimi

Anadolu Üniversitesi ile Tepebaşı Belediyesi, depreme dayanıklı bina yapımında işbirliğine gidiyor. Yapılan anlaşmayla, binaların depreme dayanıklılık kontrolünü Müh. Mim. Fakültesi yapacak.

Anadolu Üniversitesi belediyelerle yaptığı işbirliğine bir yenisinin daha eklendi. Tepebaşı Belediyesiyle yapılan bir anlaşmayla yapılacak olan binaların depreme dayanıklılığını Müh. Mim. Fakültesi ölçecek.

Zemin etüdü

Müh. Mim. Fakültesi Dekanı Prof. Dr. Ersan Pütün, Tepebaşı Belediyesiyle yapılan işbirliğinin dört ve daha fazla katlı binaların kapasitesini söyledi. Pütün, binaların bulunduğu alanlarda zemin

etüdü yapılmasının yanısıra, kat beton analizi yapılarak, beton dayanıklılığının ölçüleceğini ifade etti.

Numune incelemesi

Yapılan inşaatlarda her kata ait betonlardan numuneler alınarak inceleneneceğini belirten Pütün, alınan sonuçlara göre binaların yapımına yardımcı olacaklarını belirtti. Daha önce de Açıköğretim Bina-

sında ve İki Eylül Caddesi'nde yer alan Türk Telekom İnşaatında fore kazık çakma yöntemiyle zemin iyileştirmesini yaptıklarını vurgulayan Pütün, bu binaların meydana gelen depremde hiçbir zarar görmediğinin altını çizdi.

Kazık çakma makinesi

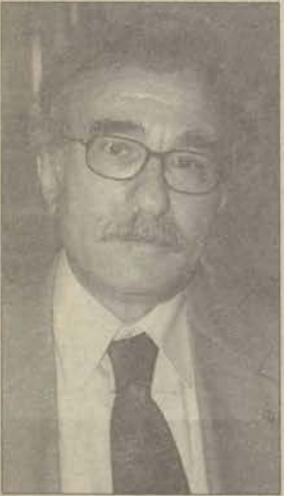
Türkiye'de ilk kez bir üniversite-

te olarak kendilerinin "Kazık Çakma Makinesi" alacaklarını anımsatan Pütün, bu makinayla hem üniversitenin inşaatlarında hem de diğer inşaatlarda hizmet vereceklerini vurguladı.

İşbirliği süreci

Halen fakültelerinden iki inşaat mühendisinin Tepebaşı Belediyesi Kriz Masası'nda görev yaptığını anımsatan Pütün, belediyelere işbirliklerinin genişletilerek sürecini ifade etti.

● Çelik ÇELİKİYAMAN ●



Müh. Mim. Fakültesi Dekanı Prof. Dr. Ersan Pütün Türkiye'de ilk kez bir üniversite olarak kendilerinin Kazık Çakma Makinesi olarak inşaatlarda hizmet vereceklerini vurguladı.

Kolon çatlağına dikkat

Anadolu Üniversitesi Mimarlık ve Mühendislik Fakültesi İnşaat Mühendisliği Bölümü'nden Yrd. Doç. Yücel Güney beton tabancasıyla beton zeminlerin dayanıklılığının ölçülebilirliğini söyledi

Deprem nedeniyle bina kolonlarında meydana gelen çatlakların orta şiddetli depremlerde yıkılmaları neden olabileceği bildiriliyor. Kolonlarında çatlak olan binalara kontrol edilmeden girilmemesi gerekiyor.

Deprem sonucunda binaların kolon ve kirişlerinde meydana gelen çatlakların olası bir çökmenin habercisi olabileceğini belirterek halk uyarıldı. Bina sakinlerince tespit edilen çatlakların, inşaat mühendislerince kontrol edilmeden ve sağlam onayı alınmadan binalara girilmesinin, bile bile ölüme atlamak olduğu vurgulanıyor.

Deprem nedeniyle binaların kiriş ve kolonlarında meydana gelen çatlakların büyük bir tehlikenin işareti olabileceği bildiren İnşaat Mühendisliği Bölümü'nden Yrd. Doç. Dr. Gülgün Ünal, binaların kolonlar sayesinde ayakta durabildiğini ve bu nedenle özellikle kolonlarda meydana gelen çatlakların çok dikkatli incelenmesi gerektiğini açıklıyor.

'Çatlayan binalarda oturulmaz' düşüncesinin doğru olmadığını belirten Ünal, bir bina hakkında oturulamaz raporu verilebilmesi için, o binanın imar planının ve yapımında kullanılan malzemenin incelenmesi gerektiğinin altını çiziyor. Bazı binaların deprem sonrası meydana gelebilecek eğilmelere karşı dayanıklı olarak yapıldığına dikkat çeken Gülgün Ünal, bu tür binalardaki çatlakların çok fazla önem taşımadığını ifade ediyor.

Çatlakları tanımak

Kolonlarda oluşacak çatlakların bir yığma neden olup olmayacağını anlayabilmek için hem laboratuvar ortamında hem de olay yerinde çeşitli çalışmalar

yapılması gerekiyor. Bu konuda Anadolu Üniversitesi Mimarlık ve Mühendislik Fakültesi İnşaat Mühendisliği Bölümü'nden Yrd. Doç. Yücel Güney de bu çalışmalar sırasında binanın imar planının da incelendiğini ve kullanılan malzeme ile planda kullanılması öngörülen malzeme oranlarının karşılaştırıldığını söylüyor.

Kolon üzerinde yapılan inceleme sırasında beton tabancası kullanıldığını ve bu tabanca sayesinde betonun darbeye dayanıklılığının ölçüldüğünü ifade eden Güney, ayrıca demir tarama cihazı yardımı ile de kullanılan demir miktarının ölçülebildiğini belirtiyor. Ayrıca, alınan beton ve demir numunelerinin laboratuvar ortamında çeşitli deneylerden geçirildiğini ve bu çalışmalar sonrası malzemenin darbeye karşı dayanıklı olup olmadığının anlaşıldığını söylüyor.

Kolonlar çok önemli

Bina yıkılmalarının temel nedeninin, eksik malzeme kullanımı olduğuna dikkati çeken Yrd. Doç. Yücel Ünal, yapım sırasında özellikle su-çimento oranına dikkat edilmediğini ve bu durumun da binaları ayakta tutan kolonların zayıf olmasına yol açtığını belirtiyor. Su ve çimento oranının iyi ayarlanmaması durumunda çimentonun akıp gittiğini ve geride yalnızca kumun kaldığını vurgulayan Ünal, kumun da binayı tek başına ayakta tutamayacağını vurguluyor.

● Murat KARATAŞ ●



Kampuslarda hasar yok

Yapı İşleri ve Teknik Dairesi Başkanlığı ve Sivil Savunma Teşkilatı'na bağlı beş kişilik bir ekip, deprem sonrası Yunussemre ve İki Eylül Kampusleri'nde hasar inceleme çalışması başlattı. Kampuslerdeki tüm birimlerin tek tek incelendiği çalışma sonrası tehlikeli hiçbir bulguya rastlanmadı. İncelemede bulunan yetkililer, yapılan çalışma sonrası deprem sonucu meydana gelebilecek hiçbir hasara rastlanmadığını söyledi.

Depremzedelere Belediyelerden yardım eli

Eskişehir'de yerel yönetimler depremden etkilenen ve özellikle de evleri oturulmaz hale gelen vatandaşlarımızın sorunlarını çözmek için çalışıyor.

Muratken'te kriz masası

Büyükşehir Belediye Başkan Yardımcısı İsmet Erden, depremden en fazla zarar gören binaların bulunduğu Muratken'te bir kriz merkezi kurulduğunu ve deprem nedeniyle bakıma muhtaç durumda olanlara öğle ve akşam yemeği verildiğini söyledi. Yer bulunabildiği takdirde Fevzi Çakmak Mahallesi'ne de bir aşevi açılacağını ifade eden Erden, Eskişehirlilerin de adak ve zekat olarak katkılarına beklediklerini belirtti.

Hükümetin öngördüğü ölçülerde Yalova'ya yapılan yardımın devam ettiğinin de altını çizen Erden, kendilerine iş makineleri konusunda herhangi bir talebin gelmediğini, bu nedenle de deprem bölgesine henüz bu tür araçların gönderilmediğini söyledi. Erden, deprem bölgesinden özellikle içme suyu konusunda gelen talepler

Deprem nedeniyle evleri zarar gören Eskişehirlilerin yaralan sanılıyor. Büyükşehir Belediyesi tarafından kentlin çeşitli yerlerine aşevleri ve çadır kentler kuruldu.

lere özel sektörle birlikte yanıt verdiklerini söyledi.

Yıkılacak binalar

Deprem nedeniyle kullanılacak hale gelen bina sayısının fazla olduğuna da değinen Büyükşehir Belediyesi Başkan Yardımcısı İsmet Erden, bu binalarla ilgili tespit çalışmalarının, Türk



Bursa yolu üzerindeki Muratkentte evleri hasar gören vatandaşlara Eskişehir Büyükşehir Belediyesi yardım elini uzattı.

Deprem Mühendisliği'nden Prof. Dr. Ersin Anoğlu ile birlikte yürüttüğünü söyledi. Anoğlu'nun, Büyükşehir Belediye Başkanı Yılmaz Büyükerşen'in davetiyle Eskişehir'e geldiğini kaydeden Erden, deprem sonucunda Muratken'teki hasarlı binaların teknik tespitlerin ardından yıkım çalışmalarına başlanacağını bildirdi.

Odunpazarı Belediyesi'n den yardım

Odunpazarı Belediyesi, Yalova'da bir fabrikaya sığınan 10 bin depremzedenin isteği üzerine 20 Ağustos'ta dört araçlık bir yardım konvoyunu Yalova'ya gönderdi. Başta içme suyu ve kuru gıda olmak üzere toplam 40 kalem malzeme topladıkları

söyleyen Odunpazarı Belediyesi Özel Kalem Müdürü Gülser Bahçe, yardımın, kendilerine gelen telefonlar sonucu toplandığını belirtti. Deprem bölgesine yardımda bulunmak isteyen vatandaşlara da araç olduklarını hatırlatan Bahçe, yardımların ihtiyaçlar doğrultusunda devam edeceğini söyledi.

● Murat KARATAŞ ●

Sıra psikolojik depremde



Osmangazi Üniversitesi Tıp Fakültesi Psikiyatri Ana Bilim Dalı Başkanı Prof. Dr. Cem Kaptanoğlu bu olaydan en çok çocukların etkilendiğini söylüyor.

Asrın en büyük felaketine hazırlıksız yakalanan Türkiye, bir yandan yaralarını samaya çalışırken öte yandan depremin yarattığı şoktan kurtulmaya çalışıyor. Uzmanlar depremin yarattığı psikolojik etkilerin en çok çocukları etkilediğini söylerken, ruhsal ve bedensel tepkilerin yaklaşık 8 ay sürebileceğine dikkat çekiyor.

Yüzyilin en büyük felaketine hazırlıksız yakalanan Türkiye, yaralarını sarmaya çalışıyor. 15 bin insanımızın hayatına malolan faciada, canını kurtaran binlerce insan yaşamı savaşı verirken olayın yarattığı şoktan da çıkmaya çalışıyor. Uzmanlar bu olaydan en çok çocukların etkilendiğine dikkat çekerken anne ve babaları uyarıyorlar: "Çocuklarınız davranışlarını gözetleyin, uzun süreli anormal davranış ve tepkiler halinde psikolog ve psikiyatristlere müracaat edin."

İnsanların ölmesi gerekmiyordu

Osmangazi Üniversitesi Tıp Fakültesi Psikiyatri Bölümü Ana Bilim Dalı Başkanı Prof. Dr. Cem Kaptanoğlu, yaşanan bu felake-

tin bir doğa olayı olduğuna dikkat çekerken, olayın "afet veya facia" olarak nitelendirilmesinde deprem sonrasında yapılan faaliyetlerin önemli bir rol oynadığını söylüyor. Kaptanoğlu, "Biz Japonya değiliz; ama onbinlerce insanın da ölmesi gerekmiyordu" diyor.

Kâr hırsı

"Bir grup insanın ihmalkarlığı, dikkatsizliği, kâr hırsı, bu doğa olayını facia haline getirmiştir" şeklinde konuşan Kaptanoğlu, 17 Ağustos sabahı yaşanan olayın onbinlerce insan üzerinde ciddi bir travma etkisi yaptığını ruhsal tepkilerin uzun bir süre devam edebileceğini de vurguluyor.

Cem Kaptanoğlu, "Trauma and Disaster" adlı kitabın, Marmara Bölgesi'nde son 30 yılda orta ölçekli 11 deprem olduğunun bildirildiğini bize aktarıyor. Kaptanoğlu, bu nedenle bölgede yaşayan insanları uzun bir süredir depremle yaşamaya alıştığını söylüyor ve ekliyor: "Bu deprem herşeyi altüst etti."

Deprem sonrasında insanlarda görülen bedensel ve ruhsal tepkilere değinen Prof. Dr. Cem Kaptanoğlu, herşeyden önce insanları, deprem sonrası yaşadığı

oylar nedeniyle kendilerini güvende hissetmeyeceklerini ifade ediyor.

Psikolojik izler

İletişim Bilimleri Fakültesi'nden Yrd. Doç. Dr. Rüçhan Gökdağ ise depremin insanlar üzerinde bıraktığı psikolojik izlerin çok güçlü olduğunu dile getiriyor. Gökdağ, depremedelerin kısa bir süre için bu olayı tekrar tekrar yaşadığını anımsatıyor ve ekliyor: "Daha önceden anlamlı gelmeyen birçok uyanık size depremi anımsatabilir."



Yrd. Doç. Dr. Rüçhan Gökdağ

Hissizleşiyorlar...

Hissizlik ve çaresizlik depremedelerde görülme olasılığı yüksek olan belirtilerden. Yrd. Doç. Dr. Rüçhan Gökdağ, deprem şokunun donup-kalma, duygusuz hissetme ve tükenmişlik duygularına yol açabileceğini ifade ediyor.

● Oğuzhan MACİT

Ruhsal tepkiler

- ▶ Hüzün
- ▶ Çaresizlik
- ▶ Olayları tekrar tekrar yaşama
- ▶ Hissizlik
- ▶ Yaşamın anlamını yitimesi
- ▶ Gerginlik ve husursuzluk
- ▶ Öfke
- ▶ Korku
- ▶ Suçluluk

Bedensel tepkiler

- ▶ Yorgunluk ve tükenmişlik hissi
- ▶ Kas gerginliği
- ▶ Çarpıntı
- ▶ Aşırı terleme
- ▶ Titreme
- ▶ Mide ağrıları
- ▶ Sindirim güçlükleri

Tedavi yolu

Aynı günde birçok ruhsal ve bedensel tepki yaşayabilirsiniz. Yaşanılan sıkıntılar birleri ile paylaşmak en önemli tedavi yolu. İnsanlarda görülen bu tepkilerin birkaç ay sürmesi normal. Vücut bir süre sonra eski normal dengesine kavuşacaktır. Eğer bu tepkiler aşırı boyutlarda ise mutlaka bir uzmana başvurulmalı.

Medyanın deprem sınavı

İzmit merkezli deprem 20 milyon insanı doğrudan etkilerken olayı televizyondan takip eden milyonlarca insan da faciadan olumsuz yönde etkilendi. Türkiye genelinde hastanelerin psikiyatri bölümleri dolarken doktorlar biran önce önlem alınması gerektiğini hatırlatıyor. İnsanların olumsuz yönde etkilenmesini bazı televizyonlarda yayınlanan acımasız görüntülere bağlayan psikiyatristler ve iletişimciler, medyanın bu afette asli görevlerinden uzak, reyting kaygısıyla hareket ettiğini dile getiriyor.

Nesnel habercilik yok

Türk medyasında nesnel habercilik geleneği olmadığını söyleyen İBF'den Yrd. Doç. Dr. Semra Akdemir, medyanın bu tür olaylarda eleştirel olmaktan çok yapıcı olması gerektiğine değiniyor. Akdemir, medyanın, sivil topluma yönelik araştırma, bilgilendirme ve yorum açısından zaafları olduğunu dile getiriyor. Akdemir bu eksikliklerin bu olayda da çok açık bir şekilde görüldüğünü söylüyor.

Deprem sadece bölge insanını etkilemedi. Bazı televizyonlar, facianın en kötü görüntülerini yayınlarken milyonlarca insanı da görüntüleriyle sarstı. İletişimciler, bu son olayda da medyanın asli görevlerinden uzak bir yayın politikası izlediğine dikkat çekerken; sivil toplumun isteklerinin göz ardı edildiğini belirtiyor.



Yrd. Doç. Dr. Semra Akdemir



Prof. Dr. Haluk Yüksel



Yrd. Doç. Dr. Necdet Atabek

Akdemir; "Türkiye'de medyanın iki politikası; hükümeti eleştirme ve popülist haberleri, bu tür olaylara da yansıdı. Medya birliktişilerin görüşlerine ağırlık vererek varolan organizasyon boşluklarının etkin bir tamamlayıcısı olmak yerine devleti eleştirme ve bireysel trajedilere yönelme yolunu seçti. Oysaki bunlar deprem yaralarının sarılmasıyla son aşama aşama geliştirilecek bir sürecin uzantı-

landır" şeklinde konuşuyor.

Özdenetimden yoksun

İBF'den Prof. Dr. Haluk Yüksel, medya kuruluşları arasında tam bir kuralsızlığın hüküm sürdüğünü dile getiriyor. Yüksel, insanların haber alma özgürlüğüne kimsenin müdahale etmemesi gerektiğini belirtiyor. Yüksel; "Bu son olayda da gördük ki bazı televizyonlar depremin en acımasız görüntülerini

yayınlayıp felaket çığırkanlığı yaptılar. Bu olayla basın kuruluşlarının asli görevlerinden ve özdenetimden ne kadar uzak olduğunu bir kez daha gördük" diyor.

Yüksel, RTÜK'ün bu görüntüler karşısında yapacağı pek fazla bir şey olmadığını belirterek, "Türkiye'de medya henüz istikrarlı bir çizgi tutturamadı, medya, toplumdan kopmadan insanların nabzını tutmalıdır" şeklinde konuşan Yüksel, bir çok televizyonun da halkın moralini yüksek tutmaya yönelik haberler yaptığını anımsatıyor.

Magazinel haberler

İBF'den Yrd. Doç. Dr. Necdet Atabek, televizyonların ve gazetelerin bu felakete aynı bir yaklaşım tarzı sergilediğini söylüyor. Atabek, bazı televizyon-



ların mümkün olduğunca gerilimi ve husursuzluğu azaltıcı bir yayın politikası izlediğini ifade ederken, bazı televizyonların böyle toplumsal bir faciada daha magazin haberlerden vazgeçmediğini vurguluyor.

Televizyonlarda yayınlanan bazı görüntülerin mutlaka denetlenmesi gerektiğini dile getiren Atabek; "Bazı televizyonlar suçlu ilan etme çabası içine girerken saatlerce, ölmüş insanların görüntüleri yayınıyorlar. Milyonlarca insanın duygularını sömürüyorlar" şeklinde konuşuyor.

● Oğuzhan MACİT