

## TOPLUMSAL-BİLİŞSEL YAKINLIK VE İŞGÜCÜ HAREKETLİLİĞİ: HEMŞEHRİLİK BAĞLARI ÜZERİNDEN BİR İRDELEME\*

Yrd. Doç. Dr. Burak BEYHAN\*\*

### ÖZ

*İşgücü hareketliliği son yıllarda uluslararası yazında önemi giderek artmakta olan konuların başında gelmektedir. İş değiştiren birisinin, yeni işini bulmasında ağırlıklı olarak içinde bulunduğu toplumsal ilişkiler ağını kullanıyor olması, söz konusu yazında, toplumsal ve bilişsel yakınlık tartışmaları bağlamında ele alınmakta, ancak bu yakınlığın nasıl ölçülebileceği üzerinde ciddi bir şekilde durulmamaktadır. Bu çalışmada, öncelikle, hemşehrlik ilişkilerinin, temsili bir değişken olarak toplumsal yakınlığı ölçmek amacıyla kullanılabilmesi varsayılmakta; ardından da çalışmanın örnek alanı olarak seçilen ve uzun zamandan beri Türkiye’de mobilya üretimi ile adını duyurmuş olan Ankara’daki Siteler sanayi bölgesine ilişkin veriler, toplumsal ağyapı çözümlemesi araçları kullanılarak, hemşehrlik ilişkileri ile işgücü hareketliliği arasındaki bağıntıyı irdelemek amacıyla çözümlenmektedir. Kentlerin birer erime potası olduğu gerçeğini bir kez daha ortaya koyan bu çalışma, bir yandan, toplumsal ağyapı çözümlemesi aracılığıyla bu erime potasının bir gösterge bazında nasıl izlenebileceğini göstermekte, diğer yandan, hemşehrlik ilişkilerinin, iş değiştiren birisinin yeni işini bulmasında bir toplumsal yakınlık ölçütü olabileceğini, ancak bununla birlikte, bu işlevini giderek yitirmekte olduğunu açığa vurmaktadır.*

**Anahtar Kelimeler:** işgücü hareketliliği, hemşehrlik ilişkileri, toplumsal ve bilişsel yakınlık-mesafe, toplumsal ağyapı çözümlemesi.

## SOCIAL-COGNITIVE PROXIMITY AND LABOR MOBILITY: AN EXAMINATION THROUGH THE FELLOWMEN TIES

### ABSTRACT

*Labor mobility is one of the important topics gaining importance in recent years in the international literature. Although the fact that mobile labors usually find their new jobs through the social relations of which they are part is discussed with reference to concepts of the social and cognitive proximity, there is almost no study devoted to the identification of the methods of measurement of the respective distance. In this study, firstly it is assumed that fellowmen relationships can be used as a proxy variable in order to measure the social proximity, and then databases compiled for Siteler, an industrial cluster located in Ankara and specialized in furniture making, is analyzed by employing the tools of the social network analysis in order to examine the relationships between fellowmen relationships and labor mobility. This study revealing the melting-pot characteristics of the cities, on the one hand, shows how to monitor the respective melting-pot on the base of an indicator developed by employing social network analysis, on the other hand, unveils the fact that although fellowmen relationships can be taken as a measure of social proximity facilitating the identification of new jobs for the mobile labors, the respective function of the fellowmen relationships is decreasing in importance.*

**Keywords:** labor mobility, fellowmen relationships, social and cognitive proximity-distance, social network analysis.

\* Bu çalışma daha önce “21.Yüzyılda Türkiye’de Sosyal Bilimler ve Toplum Sorunları Sempozyumu”nda sunulan bildirinin gözden geçirilmiş ve geliştirilmiş halidir.

\*\* Mersin Üniversitesi Mimarlık Fakültesi Şehir ve Bölge Planlama Bölümü, e-posta: burakbeyhan@mersin.edu.tr



## 1. GİRİŞ

Toplum bilimleri 21. yüzyılda bir önceki yüzyılın birikimlerine temellendirilmiş büyük olanaklarla karşı karşıyadır. Bu birikim, sadece toplum bilimleri üzerine düşünmüş ve yazmış olanların bu alana yaptığı katkıların birikmesi anlamında değil, aynı zamanda gelişen ve artan oranda ulaşılabilir olan teknolojik olanakların, toplum bilimcilerin ufkunu açacak yöntemlerin uygulanmasına izin vermesi anlamında da ele alınmalıdır. Bunların en başında ise belki yazılarını okuyup, öngörülerine hayran kaldığımız ve geçen yüzyılın başında toplum bilimlerin gelişimine önemli katkılarda bulunmuş olan öncülerin bile, günümüzde yaşamış olsalardı gıpta ile bakacakları, büyük veritabanlarına yönelik olan çözümleme olanakları ve yöntemleri gelmektedir.

Bu çalışmada, artık toplum bilimcilerin görmezlikten gelemeyeceği bu olanaklar kullanılarak, toplumsal-bilişsel yakınlık ile işgücü hareketliliği arasındaki bağıntı hemşehrilik ilişkileri üzerinden irdelenmeye çalışılmıştır. Bunun için de öncelikle temel bazı sorular belirlenerek, çalışma kapsamında cevaplanmıştır. Örneğin: İşgücü hareketliliği ile toplumsal ve bilişsel yakınlık arasındaki ilişki nasıl irdelenebilir? Toplumsal ve bilişsel yakınlık ölçülebilir mi? Hemşehrilik ilişkileri bu yakınlık durumunu ölçmek amacıyla temsili bir değişken olarak kullanılabilir mi? İşgücü hareketliliği ile hemşehrilik ilişkileri arasında nasıl bir bağıntı bulunmaktadır?

Bu soruları sormaktaki temel amaç, her bir soruya verilecek cevaplar çerçevesinde, teknolojik olanakları ve varolan yöntemleri kullanarak, işgücü hareketliliği ile toplumsal ve bilişsel yakınlık arasındaki bağıntıyı irdelenmek ve bu bağıntının dönemsel olarak izlenebilmesini mümkün kılacak yeni gösterge ve yöntemler geliştirmektir. Bu temel amaç doğrultusunda, bu çalışmada, mobilya üretimi ile tüm Türkiye’de, hatta Avrupa’da adını duyurmuş olan Ankara’daki ‘Siteler Sanayi Bölgesi’<sup>1</sup> örnek alan olarak seçilmiş ve seçilen örnek çalışma alanına ilişkin eski adıyla Sosyal Sigortalar Kurumu’ndan (SSK) tüm evren verisine ulaşılarak, bir seri çözümleme yapılmıştır. Çalışmada kullanılan en önemli çözümleme ve ölçme araçları, toplum bilimlerde yıllarca ihmal edilmiş olan, ancak günümüz teknolojik olanakları sayesinde cazibesi gün geçtikçe artmakta olan Toplumsal Ağyapı Çözümlemesi (TAÇ) (Social Network Analysis) ve araçlarıdır.

Çalışmadaki çözümlemelere temel teşkil eden hemşehrilik bağlamları tanımlanırken, işyerlerinde istihdam edilen çalışanların nüfusa kayıtlı oldukları yerler esas alınmıştır. Hareket eden bir işçinin ayrıldığı işyeri (bundan sonra ‘**kaynak**’ işyeri olarak isimlendirilecektir) ve yeni çalışmaya başladığı işyeri (bundan sonra ‘**hedef**’ işyeri olarak isimlendirilecektir) arasındaki hemşehrilik bağlamları, farklı yöntemler kullanılarak belirginleştirilmiştir. Öncelikle yoğunlaşma katsayısı ya da yönlü ki-kare teknikleri ile baskın hemşehrilik bağlamları belirginleştirilmiş, daha sonra ise toplumsal ağyapı çözümlemesi ve veritabanı yönetimi araçları kullanılarak daha gelişmiş eşleştirmeler yapılmıştır.

Elde edilen ilk bulgular, bir toplumsal yakınlık ölçütü olarak kullanılması durumunda hemşehrilik ilişkileri ile işgücü hareketliliği arasında kayda değer bir bağıntının olduğunu göstermektedir. Öncelikle kişilerin, sıklıkla kendi hemşehrileriyle çalışmayı tercih ettikleri tespit edilmiştir. Bunun ötesinde, işini değiştiren birisinin yine kayda değer bir şekilde kendi hemşehrilik bağlamları arasında hareket ettiği ortaya çıkmıştır. Ancak gerek kişilerin kendi hemşehrileri ile çalışmayı tercih etme gerekse de işini değiştiren birisinin kendi hemşehrilik bağlamları arasında hareket etme sıklığı, yıllar itibarıyla giderek düşmekte ve hemşehrilik ilişkilerinin süreç içerisindeki önemi giderek azalmaktadır. Çalışmanın ileriki

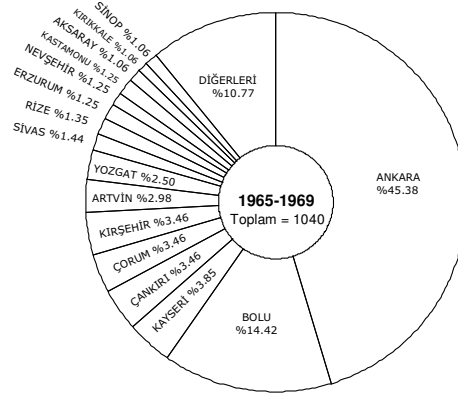
1 Ankara’da *Siteler* dendiği zaman akla ilk gelen çok tanımlı bir şekilde mobilya üretimi ve satışının yapıldığı ‘Siteler Sanayi Bölgesi’dir. Gerçekten de, “ben Sitelere gidiyorum” diyen birisi, siteler sözcüğünün önünde her hangi bir yer tanımlamamışsa, ‘Siteler Sanayi Bölgesi’ne gittiği anlaşılır. Biraz bundan güç alarak, biraz da bu çalışmada söz konusu alanın ismini çok sık kullanacağımızı göz önünde bulundurarak, çalışmanın bundan sonraki kısımlarında ‘Siteler Sanayi Bölgesi’ yerine kısaca ‘Siteler’ kelimesi kullanılmıştır. Önemli bir diğer nokta, aslında Siteler’in, planlama, coğrafya ve iktisat yazınında çok tanımlı bir sanayi bölgesi türüne karşılık gelmesidir. Yazında Siteler niteliğindeki yığılma ekonomilerine, ‘sanayi kümesi’ (industrial cluster) adı verilmektedir. Siteler’in sanayi kümesi olması özelliğinin, başlı başına bir inceleme konusu olduğunu düşündüğümüz için bu konunun irdelenmesi başka bir çalışmaya bırakılmıştır.

kısımlarında sırasıyla önce örnek çalışma alanı olarak seçilen Siteler'in tarihsel-toplumsal gelişimi hemşehrilik bağlamları üzerinden aydınlatılacak, ardından çalışmada kullanılan kuramsal çerçevenin temel bileşenleri birbiriyle ilişkilendirilerek sunulacak, onu takiben de kullanılan yöntemin tarihsel gelişimi yöntembilimsel bir çerçevede gözden geçirilecek ve ölçünleşmiş bileşenleri hakkında açıklayıcı bilgiler verilecektir. Son olarak veritabanına ilişkin açıklayıcı bir takım bilgiler verilerek, yapılan çözümlenmeler ve çözümlenmelerden elde edilen bulgular sunulacak ve ortaya çıkan bulgular genel bir değerlendirme ile yazının sonuç bölümüne bağlanacaktır.

## 2. SANAYİ KÜMESİNİN TARİHSEL GELİŞİMİ

Siteler, Keresteciler Kooperatifi'nin Samsun yolu boyunca uzanan şu an bulunduğu yere taşınması ile 1959 yılında kurulmuştur. Takip eden yıllarda, diğer kooperatifler Keresteciler Kooperatifi'ni takip ederek Siteler'e yerleşmiştir. Sanayi kümesinde istihdam edilen işgücünün büyük bir bölümü, Siteler'in etrafındaki gecekondan alanlarından temin edilmiş ve zamanla bu doku ile iç içe geçen sanayi kümesi hemen yakınında bulunan bu işgücü havuzunun verdiği güç sayesinde kısa zamanda büyümüştür. Sanayi kümesinin ilk yıllarında, işgücündeki en baskın öbek, aynı zamanda Siteler'i çevreleyen Önder Mahallesi'nin de kurucuları arasında bulunan Bolulular'dır (bakınız Şekil 1 ve Şekil 2).

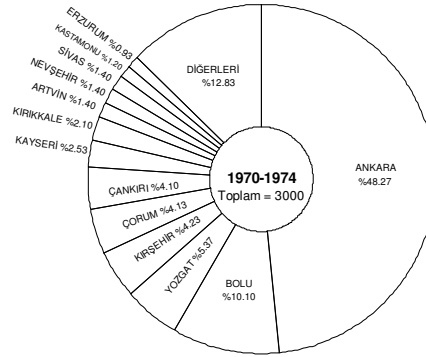
Ankara'ya komşu illerden birisi olan Bolu, Karadeniz ikliminin hakim olduğu illerden birisi olarak orman ürünlerine dayalı sektörlerde hep ön planda olmuştur. İkinci Dünya Savaşı sonrası dönemde büyük bir göçe maruz kalan Ankara'ya, etrafındaki illerden, özellikle Bolu ve Düzce'den önemli oranda nüfus göç etmiştir. Kerestecilik ve doğramacılık sektöründe tecrübeli olan bu insanlar, Siteler'in gelişimine önemli katkılarda bulunmuşlardır. Bolu, Kızılcahamam ve Düzce'den göç edenler, özellikle Siteler'e komşu olan Önder ve Hacılar mahallelerinde yerleşmişlerdir. 1970 ve 1980'lerde küçük bir Anadolu kasabası görünümünde olan bu mahalleler, bu mimari özelliklerini de yine kurucuları olan bu insanların geldikleri yerlerden miras aldıkları toplumsal ve kültürel alışkanlıklara borçludurlar. Gerçekten de kısa bir süre öncesine kadar, Ankara'daki diğer gecekondan mahalleleri ile kıyaslandığında, Önder ve Hacılar mahalleleri, iyi inşa edilmiş kasaba evi görünümündeki ortalama iki katlı evleriyle, çoğunluğu tek katlı evlerden oluşan diğer gecekondan bölgelerinden farklılaşmakta, ziyaretçilerine tipik bir Anadolu kasabasına girdikleri izlenimi vermekteydi.



Kaynak: Sosyal Sigortalar Kurumu.

Açıklama: Yukarıdaki şekilde büyük dairenin merkezinde yer alan küçük dairenin içinde şeklin ait olduğu dönemi gösteren yazının altındaki "Toplam" etiketinin karşısındaki sayısal değer, şeklin ait olduğu dönem itibarıyla Siteler'deki kayıtlı toplam çalışan sayısını; küçük daire ile çeperdeki daire çizgisi arasında yer alan dilimlerin büyüklüğü ise önem sırasına göre doğum yeri Ankara başta olmak üzere her bir dilim üzerinde gösterilen il olan çalışanların, toplam çalışan sayısına yüzde oranını göstermektedir (örneğin BOLU için %14.42 etiketi Bolu doğumlu çalışan sayısının çalışanların yüzde 14.42'sini oluşturduğunu göstermektedir). Doğum yeri etiketi "DİĞERLERİ" olarak etiketlenen dilim ise şekle sığdıramayan diğer doğum yerlerini temsil etmektedir.

Şekil 1. 1965-1969 Yılları Arasında Siteler'de İstihdam Edilmiş Olan İşgücünün Nüfusa Kayıtlı Oldukları Yerlere Göre Dağılımı

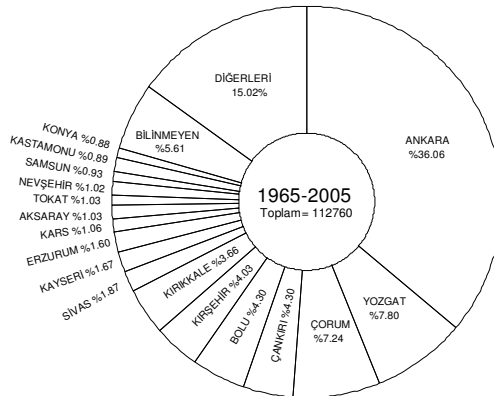


Kaynak: Sosyal Sigortalar Kurumu.

Açıklama: Şekildeki gösterimin ve isimlerin açıklımları için lütfen Şekil 1'in açıklama kısmına bakınız.

**Şekil 2. 1970-1974 Yılları Arasında Siteler'de İstihdam Edilmiş Olan İşgücünün Nüfusa Kayıtlı Oldukları Yerlere Göre Dağılımı**

1970'lerin ortasından başlayarak diğer toplumsal öbekler, Siteler'in işgücü havuzuna dahil olmaya başladı. Göç edenlerin çoğu yine Bolu gibi Ankara'ya komşu diğer illerden gelmekteydi. Bunlar arasında en baskın olanı Yozgat'tı. Önem bakımından onu Çorum, Çankırı ve Kırşehir takip ediyordu. 1980'lerin ikinci yarısında, artık Siteler'in işgücü havuzundaki hemşehrilik örüntüsü ağır ağır yerine oturmuştu. Bu örüntüde, Ankara dışındaki baskın hemşehrilik bağlamları sırasıyla, Yozgat, Çorum, Bolu, Çankırı, Kırşehir ve Kırıkkale'lilerden oluşmaktaydı (Şekil 3). Siteler'de istihdam edilen toplumsal öbeklerin ikamet ettikleri yerlerin, sanayi kümesinin etrafındaki mahallelere göre dağılımı, Önder ve Hacılar mahallesi dışında kalan diğer komşu mahallelerin de belli öbeklerle eşleştiğini göstermektedir. Özellikle Çorum ve Çankırı'dan göç edenlerin, sanayi kümesinin batısında yer alan Ali Ersoy ve Yunusemre mahallelerinde yoğunlaştıkları tespit edilmiştir.



Kaynak: Sosyal Sigortalar Kurumu.

Açıklama: Şekildeki gösterimin ve isimlerin açıklımları için lütfen Şekil 1'in açıklama kısmına bakınız.

**Şekil 3. 1965-2005 Yılları Arasında Siteler'de İstihdam Edilmiş Olan İşgücünün Nüfusa Kayıtlı Oldukları Yerlere Göre Dağılımı**

**Tablo 1. Siteler'deki İşyerlerinin İşyeri Büyüklüğüne Göre Dağılımı**

Yıllar	1-2	3-5	6-9	10-14	15-24	25-49	50-99	100-249	250-550	Toplam
1965	82 (71.3)	26 (22.6)	7 (6.1)	(0.0)	(0.0)	(0.0)	(0.0)	(0.0)	(0.0)	115
1966	86 (68.3)	36 (28.6)	3 (2.4)	1 (0.8)	(0.0)	(0.0)	(0.0)	(0.0)	(0.0)	126
1967	97 (67.4)	38 (26.4)	7 (4.9)	2 (1.4)	(0.0)	(0.0)	(0.0)	(0.0)	(0.0)	144
1968	117 (67.2)	40 (23.0)	12 (6.9)	4 (2.3)	(0.0)	1 (0.6)	(0.0)	(0.0)	(0.0)	174
1969	124 (62.3)	54 (27.1)	14 (7.0)	4 (2.0)	3 (1.5)	(0.0)	(0.0)	(0.0)	(0.0)	199
1970	152 (68.2)	51 (22.9)	12 (5.4)	5 (2.2)	2 (0.9)	1 (0.4)	(0.0)	(0.0)	(0.0)	223
1971	175 (65.5)	67 (25.1)	17 (6.4)	4 (1.5)	3 (1.1)	1 (0.4)	(0.0)	(0.0)	(0.0)	267
1972	257 (66.4)	95 (24.5)	22 (5.7)	7 (1.8)	3 (0.8)	2 (0.5)	1 (0.3)	(0.0)	(0.0)	387
1973	294 (67.6)	100 (23.0)	22 (5.1)	12 (2.8)	3 (0.7)	3 (0.7)	1 (0.2)	(0.0)	(0.0)	435
1974	319 (67.3)	108 (22.8)	22 (4.6)	12 (2.5)	8 (1.7)	3 (0.6)	1 (0.2)	1 (0.2)	(0.0)	474
1975	406 (64.1)	161 (25.4)	38 (6.0)	14 (2.2)	8 (1.3)	4 (0.6)	1 (0.2)	1 (0.2)	(0.0)	633
1976	453 (66.7)	156 (23.0)	40 (5.9)	11 (1.6)	11 (1.6)	6 (0.9)	1 (0.1)	1 (0.1)	(0.0)	679
1977	492 (67.9)	171 (23.6)	37 (5.1)	9 (1.2)	9 (1.2)	5 (0.7)	1 (0.1)	1 (0.1)	(0.0)	725
1978	531 (67.9)	187 (23.9)	36 (4.6)	12 (1.5)	8 (1.0)	7 (0.9)	1 (0.1)	(0.0)	(0.0)	782
1979	668 (71.5)	193 (20.7)	40 (4.3)	15 (1.6)	8 (0.9)	8 (0.9)	2 (0.2)	(0.0)	(0.0)	934
1980	726 (74.4)	177 (18.1)	47 (4.8)	7 (0.7)	12 (1.2)	6 (0.6)	1 (0.1)	(0.0)	(0.0)	976
1981	1002 (70.2)	319 (22.3)	68 (4.8)	21 (1.5)	8 (0.6)	9 (0.6)	1 (0.1)	(0.0)	(0.0)	1428
1982	1101 (71.3)	343 (22.2)	59 (3.8)	22 (1.4)	8 (0.5)	10 (0.6)	1 (0.1)	1 (0.1)	(0.0)	1545
1983	1264 (73.1)	360 (20.8)	57 (3.3)	24 (1.4)	14 (0.8)	8 (0.5)	2 (0.1)	(0.0)	(0.0)	1729
1984	1318 (74.6)	339 (19.2)	64 (3.6)	20 (1.1)	13 (0.7)	10 (0.6)	2 (0.1)	1 (0.1)	(0.0)	1767
1985	1410 (73.3)	369 (19.2)	84 (4.4)	30 (1.6)	17 (0.9)	10 (0.5)	2 (0.1)	1 (0.1)	(0.0)	1923
1986	1689 (69.5)	539 (22.2)	127 (5.2)	40 (1.6)	20 (0.8)	12 (0.5)	3 (0.1)	1 (0.0)	(0.0)	2431
1987	1901 (69.3)	598 (21.8)	155 (5.7)	56 (2.0)	17 (0.6)	11 (0.4)	3 (0.1)	1 (0.0)	(0.0)	2742
1988	1954 (68.1)	648 (22.6)	175 (6.1)	47 (1.6)	22 (0.8)	16 (0.6)	6 (0.2)	(0.0)	(0.0)	2868
1989	2191 (65.8)	803 (24.1)	236 (7.1)	57 (1.7)	21 (0.6)	16 (0.5)	4 (0.1)	1 (0.0)	(0.0)	3329
1990	2504 (64.3)	940 (24.2)	307 (7.9)	91 (2.3)	28 (0.7)	13 (0.3)	7 (0.2)	2 (0.1)	(0.0)	3892
1991	2651 (67.7)	869 (22.2)	275 (7.0)	71 (1.8)	25 (0.6)	18 (0.5)	5 (0.1)	1 (0.0)	(0.0)	3915
1992	2920 (66.6)	1059 (24.1)	278 (6.3)	84 (1.9)	23 (0.5)	16 (0.4)	6 (0.1)	(0.0)	(0.0)	4386
1993	2687 (66.7)	928 (23.0)	288 (7.1)	79 (2.0)	24 (0.6)	13 (0.3)	8 (0.2)	(0.0)	1 (0.0)	4028
1994	3042 (67.4)	1061 (23.5)	269 (6.0)	94 (2.1)	24 (0.5)	17 (0.4)	4 (0.1)	(0.0)	1 (0.0)	4512
1995	2874 (66.2)	1080 (24.9)	262 (6.0)	74 (1.7)	31 (0.7)	9 (0.2)	9 (0.2)	(0.0)	1 (0.0)	4340
1996	2672 (59.7)	1216 (27.2)	373 (8.3)	139 (3.1)	45 (1.0)	21 (0.5)	6 (0.1)	1 (0.0)	1 (0.0)	4474
1997	2579 (59.1)	1200 (27.5)	377 (8.6)	127 (2.9)	48 (1.1)	24 (0.5)	9 (0.2)	(0.0)	1 (0.0)	4365
1998	2449 (56.0)	1237 (28.3)	455 (10.4)	137 (3.1)	63 (1.4)	25 (0.6)	9 (0.2)	(0.0)	1 (0.0)	4376
1999	2267 (58.7)	997 (25.8)	375 (9.7)	125 (3.2)	60 (1.6)	26 (0.7)	9 (0.2)	(0.0)	1 (0.0)	3860
2000	2097 (60.3)	831 (23.9)	346 (10.0)	107 (3.1)	61 (1.8)	27 (0.8)	5 (0.1)	1 (0.0)	1 (0.0)	3476
2001	1984 (63.1)	718 (22.9)	276 (8.8)	83 (2.6)	51 (1.6)	22 (0.7)	6 (0.2)	1 (0.0)	1 (0.0)	3142
2002	1760 (62.1)	660 (23.3)	231 (8.1)	94 (3.3)	63 (2.2)	20 (0.7)	6 (0.2)	1 (0.0)	1 (0.0)	2836
2003	1977 (60.6)	788 (24.1)	280 (8.6)	101 (3.1)	76 (2.3)	30 (0.9)	10 (0.3)	1 (0.0)	1 (0.0)	3264
2004	2053 (58.5)	818 (23.3)	357 (10.2)	138 (3.9)	82 (2.3)	49 (1.4)	9 (0.3)	1 (0.0)	3 (0.1)	3510
2005	2038 (64.1)	689 (21.7)	274 (8.6)	91 (2.9)	54 (1.7)	25 (0.8)	3 (0.1)	1 (0.0)	2 (0.1)	3177
Toplam	57363 (65)	21069 (24)	6424 (7)	2071 (2)	976 (1)	504 (1)	145 (0)	20 (0)	16 (0)	88588

Kaynak: Sosyal Sigortalar Kurumu.

Açıklama: Tablodaki değerler için temel sektörler baz alınmış olup, işyeri büyüklüğü istihdam edilen kişi sayısına göre tanımlanmıştır. Temel sektörlerle, mobilya üretimine ham madde girdisi sağlayan, mobilya üretimi yapan ve üretilen mobilyayı pazarlayan işyerleri kastedilmektedir (bakınız Tablo 2). Parantez içerisindeki değerler yıllar itibariyle her bir işyeri büyüklüğü ulamının toplam işyeri sayısı içerisindeki yüzde oranını göstermektedir.

Görüldüğü gibi Siteler'in tarihsel gelişimi sürecinde işgücünün iller arasındaki mekansal hareketliliği büyük bir önem arz etmektedir. Ancak bu durumun sadece Ankara özelinde Siteler'e özgü olduğu söylenemez. İkinci Dünya Savaşı sonrası hızlanan kırdan kente göç süreci boyunca Türkiye'deki diğer kentlerin de benzer durumlara sahne olduğunu görmekteyiz. Alan araştırması 1970'lerin (1978 ve 1979) sonunda yapılan ve Türkiye'deki üç kentte (Bursa, Afyon ve Kırşehir) işgücü hareketliliğini irdeleyen



bir çalışmada, Tüzün (1981, s.12-13) anket uygulaması yapılan yaklaşık 750 kişinin %29'unun yaşadıkları kente başka bir ilden ya da yurt dışından göç ettiğini tespit etmiştir. Aynı dönem boyunca (1975-1979) Siteler'de istihdam edilen çalışanların ise yaklaşık %53'ünün Ankara dışında bir ilde nüfusa kayıtlı olduğu bilinmektedir. Tüzün'ün Bursa, Afyon ve Kırşehir için yaptığı çalışmada bu üç kentin toplamı için verilen %29'luk oranın Siteler'deki %53'lük oranla karşılaştırıldığında oldukça küçük olduğu görülmektedir. Ancak Tüzün'ün incelediği kentler arasında dönem itibariyle nüfus büyüklüğü ve görece metropoliten kent kimliğiyle Ankara'ya benzer nitelikler sergilediği düşünülebilecek Bursa'da kente başka illerden ya da yurt dışından göç edenlerin oranının %35.2'e çıktığı görülmektedir. Bu oran Afyon ve Kırşehir içinse sırasıyla %8.9 ve %15 gibi çok daha küçüktür.

Siteler'de dikkate değer bir diğer konu, sanayi kümesinin coğrafi uzamında yer alan bölgede konutla işyerlerinin iç içe geçmesidir. Son zamanlara kadar Siteler'i ziyaret etmiş olanlar, bölgede yer yer evleri ve işyerlerini yan yana görebilmekteydi. Halen de böylesi bir gözlemde bulunmak mümkündür. Bu çoklu kentsel arazi kullanımı, Siteler'in mobilya üretiminde yakalamış olduğu ülke ve Avrupa çapındaki ünün oluşmasına birkaç açıdan katkıda bulunmuştur. Öncelikle, işyeri-konut arasındaki kısa mesafe sadece ulaşım masraflarını düşürmekle kalmamış, aynı zamanda mobilya üretiminde mükemmellik kazanmış bir işgücünün oluşumu için gerekli toplumsal ve kültürel bağlamın oluşmasını desteklemiştir. Özellikle 1980'ler boyunca ülke çapında mobilyaya olan talep arttığında, bu talebin önemli bir kısmı Siteler'den karşılanmış ve sanayi kümesi ciddi bir toplumsal-iktisadi dönüşüm geçirmiştir. Bu dönem boyunca geceyarılarına kadar varan mesailer Siteler'de üretim yapan pek çok imalathane için oldukça yaygın bir pratik olmuş ve sürecin sonunda imalathane sahipleri önemli miktarda sermaye birikimi sağlamışlardır. İşgücü havuzunun önemli bir kısmının sanayi kümesinin hemen yakınındaki gecekondu alanlarında ikamet ediyor olması, gerekli işgücü ve güdülenmenin sağlanmasında önemli ölçüde etkili olmuştur. Bu dönem boyunca sağlanan sermaye birikimi, ileriki dönemlerde, Siteler'i de içine alacak olan başka dönüşümleri, özellikle toplumsal-mekansal dönüşümleri, beraberinde getirmiştir.

Bu dönüşümlerden en fazla olumsuz etkilenen kesim, sınırlı sermaye birikimiyle küçük işletmeler olmuştur. Ağırlıklı olarak girişimci kültürün egemen olduğu bir sanayi kümesi olan Siteler'de yer alan işyerlerinin çoğu, iktisat yazınında mikro işletme olarak tanımlanan sınıfa girmektedir. Gerçekten de Tablo 1'den görüleceği üzere, sanayi kümesindeki işletmelerin yaklaşık %95'i en fazla 9 kişi çalıştıran işyerlerinden oluşmaktadır. Siteler'de mikro işletmelerin sayı bakımından baskın oluşuna, çalışmamızın takip eden kısımlarında, gerek kuramsal çerçevenin tanımlandığı bölümde, gerekse çözümlenmelerin yapıldığı bölümde yapılan tartışmalar bağlamında tekrar değinilecektir.

### 3. ÇALIŞMANIN KURAMSAL ÇERÇEVESİ

Bu çalışmada ele alınan konu aslında yazında birbirinden kopuk biçimde tartışılan farklı kavram öbeklerini bir arada değerlendirmeyi zorunlu kılmaktadır. Bunların en başında ise 'işgücü hareketliliği' kavramı gelmektedir. İşgücü hareketliliği kavramını açabilmek için, aşağıda bu konu üzerine yapılmış olan çalışmaların tarihsel gelişimi aydınlatılarak, günümüze kadarki izleri takip edilmiştir. Ardından, toplumsal-bilişsel yakınlık kavramları, yine tarihsel bir süzgeçten geçirilip, günümüze getirilmiş ve çalışmamızda ele aldığımız konuyla ilişkilendirerek, çalışmanın kuramsal çerçevesinin sınırları çizilmiştir.

#### 3.1. İşgücü Hareketliliği Çalışmaları

İşgücü hareketliliğine ilişkin ilk ciddi çalışmalar 1930'larda ABD'de başlamıştır. Özellikle arka arkaya basılan üç temel kitap, 1930-1950 arası dönem boyunca, ABD'deki işgücü hareketliliğinin incelenmesi yönünde harcanan çabaların ortaya çıkış süreci ve gelişmesini yansıtmaları bakımından oldukça öğreticidir. Bu kitapların hazırlanmasındaki itici güç o dönem ABD'nin önemli kentlerinde işgücü

hareketliliği çalışmalarına büyük mali destek veren “ABD Hava Kuvvetleri’nin eski Sanayilerarası İktisat Bölümü” olmuştur. Serinin ilk kitabı Palmer ve Brainerd (1954) tarafından hazırlanmış olup, ABD’nin altı kentindeki (Chicago, Philadelphia, Los Angeles, San Francisco, St. Paul ve New Haven) işgücü hareketliliğini incelemiştir. İkinci kitap, daha önce yapılan işgücü hareketliliği çalışmalarının bir derlemesi niteliğinde olup, işgücü hareketliliğine bağlı iktisadi fırsatlar üzerine yoğunlaşmaktadır. Son kitap ise ilk iki kitap dahil olmak üzere 1950’lerin ortasına kadar ABD’de gerçekleştirilmiş olan işgücü hareketliliği çalışmalarının genel bir değerlendirmesi niteliğinde olup, Parnes (1954) tarafından kaleme alınmıştır.

Bu çalışmaların en önemli özelliklerinden birisi, egemen iktisadi yaklaşımın “diğer bütün koşullar aynı iken” (‘ceteris paribus’) ilkesine dayalı formel yöntemlerini reddetmesidir. Bakke’nin (1954, s.6) üstüne basarak vurguladığı gibi, söz konusu kitaplara katkıda bulunan yazarların hepsi, işgücü hareketliliğinin kavramsallaştırılması ve çözümlemesine yönelik güçlü **kurumsal** kaygılar taşımakta; aynı zamanda işgücünün hareketliliğinin belli ölçüde serbest bırakılmasının, hem iktisadi faaliyetlerin etkinlik ve istikrarının sağlanması, hem bireysel eylemlerin ve günlük yaşamın idame ettirilmesi, hem kurumların ve insanların değişen fırsatlara ve sorunlara uyum yapabilmesinin mümkün kılınması, hem de iktisadi büyümenin ve insanların gelişmesinin sağlanması bakımından gerekli olduğuna inanmaktadırlar.

Kitap serisine katkıda bulunan yazarlardan, Myers (1954, s.70-73, 76), Yoder (1954, s.91), Palmer ve Brainerd (1954, s.127) ve Parnes (1954, s.79, 89), başka yerlerde yeterli iş olanakları sağlansa da coğrafi olarak işgücünün, farklı sanayi kümeleri arasında kümenin kendi içerisinde olduğundan daha az hareketli olduğuna işaret etmektedirler. Çünkü çalışanlar yeni iş olanakları ile ilgili bilgileri, çoğunlukla gayri resmi yollardan, örneğin söz konusu işyerinde çalışan arkadaşları ve akrabaları aracılığıyla öğrenmektedir ve bu durum doğal olarak çalışanların, içinde yaşadıkları topluluğa görece daha sıkı bir şekilde bağlanmalarına neden olmaktadır. Bu toplulukların coğrafi sınırları da aslında bu çalışmadaki örnek alanımız olan Siteler’de olduğu gibi mekansal olarak sanayi kümesinin kendisini açığa vurmaktadır. Bu noktadan hareketle, son yıllarda Power ve Lundmark (2003), Wolfe ve Gertler (2004) ve Beyhan (2006) tarafından işgücü hareketliliği üzerine yapılan çalışmalarda, işgücü hareketliliğinin sanayi ya da iş kümelerinin sınırlarının tespit edilmesinde ve doğrulanmasında kullanılabileceğinin vurgulandığı görülmektedir.

1950’lerdeki öncü çalışmaların, veri toplama süreçlerinin belirlenmesi gibi daha alt düzey yöntembilimsel alanlarda, kendilerinden sonra yapılan çoğu işgücü hareketliliği çalışması tarafından gözden kaçırılan bazı konularda da önemli katkıları olmuştur (bakınız Parnes (1954)). Uzunca bir süre toplum bilimcilerin çoğu, çalışma yaptıkları konu ya da alana ilişkin verileri, görüşmeler ve anketler aracılığıyla toplamayı yeğledi. Ancak bugün artık biliyoruz ki, bu çalışmada izlenen veri temin yönteminde olduğu gibi, hem işgücü hareketliliği çalışmalarında, hem de diğer pek çok toplumsal araştırmada, kamu ve özel kurumların veritabanları yeniden kodlama usulü ile rahatlıkla kullanılabilir. Bu durum, daha 1930’ların başında öncü çalışmalarda tespit edilmiş olmasına rağmen, günümüze kadar büyük ölçüde ihmal edilmiştir.<sup>2</sup>

1930-1950 arası dönemde izlerine rastladığımız ABD’deki bu etkileyici işgücü hareketliliği çalışmaları ekolü, ne yazık ki kendi içerisinde devamlılığı olan güçlü bir gelenek yaratamamıştır. Takip eden yıllarda, değişik bilimsel bakış açıları çerçevesinde işgücü hareketliliğine ilişkin çalışmaların devam ettiğini görmekteyiz (bakınız Bunting (1961), Lansing ve Mueller (1967), Zarka (1967), Greenberg ve McCall (1974), Canman (1975), Evrenesoğlu (1973) ve Tüzün (1981)). Özellikle Türkiye üzerine yapılan çalışmalar arasında, Siteler’in tarihsel gelişim sürecinde de kısmen bahsedilen Tüzün’ün (1981) çalışması, doğrudan işgücü hareketliliği üzerine olan vurgusu ile diğerlerinden önemli ölçüde farklılaşmaktadır. ABD’de özellikle Kentsel Gözlemleri İzlenesi kapsamında yürütülen araştırmalarda,

<sup>2</sup> Günümüzde yapılan tez çalışmalarında bile veri temin edilemediğinden yakınılrken, bu konudan sorumlu tek kurum olarak Türkiye İstatistik Kurumu (eski adıyla Devlet İstatistik Enstitüsü) gösterilmekte ve araştırmacılar çoğunlukla anket yoluyla veri toplamayı tercih etmektedirler (örneğin bakınız Başak (2005, s.117)).



çoğunluğu doğrudan işgücü hareketliliği üzerine olmasa da kentsel alanlardaki hareketlilikler üzerine bir seri araştırma yapılmıştır (Beyhan, 2009). Benzer şekilde iktisat yazınında üzerinde önemle durulan konulardan birisi olan işgücü devinimi (labor turnover) kapsamında zaman zaman işgücü hareketliliğinin irdelendiği görülmektedir. Bununla birlikte işgücü deviniminde asıl vurgu münferit işyerlerinin maruz kaldığı işgücü hareketlilikleri üzerinde konumlandırılmakta, işyerleri arasındaki işgücü trafiği ilişkileri yapılan incelemelerde büyük ölçüde kapsam dışı bırakılmaktadır. Genel hatlarıyla yazın tarandığında, 1970'lerin başında Granovetter'in (1973) meşhur çalışması yayınlanana kadar, ABD'deki öncülerin işgücü hareketliliği üzerine geliştirdiği özgün bakış açısını yöntemsel olarak ciddi biçimde ilerleten bir çalışmanın ortaya çıkmadığı tespit edilmektedir.

Gerçekten de yukarıda değinilen kentsel gözlemleri izlencesi gibi 1960'lar ve 1970'ler boyunca yine ABD'de ortaya çıkan ve kentlerdeki iktisadi ve toplumsal süreçlere daha dizgeli biçimde bakma iddiası taşıyan girişimlerde bile geliştirilen ve kullanılan çözümleme yöntemleri, çağdaş iletişim ve bilişim teknolojileri ile temin edilebilecek veri yığınlarının bize sunabileceği bilgileri keşfetmek ve anlamlandırmaktan uzaktır.<sup>3</sup> Ancak son yıllarda gerçekleştirilen ve farklı konulara odaklanan işgücü hareketliliği çalışmalarında artık artan oranda büyük veritabanlarının kullanılmaya başlandığı görülmektedir. Özellikle işgücü hareketliliği ile bilginin yayılımı ve iktisadi başarımlar arasındaki ilişkileri irdeleyen bir dizi çalışmada (bakınız Møen (2000 ve 2007), Dahl (2002 ve 2004), Power ve Lundmark (2003), Aslesen, vd. (2004), Eriksson ve Lindgren (2009), Castillo, vd. (2006) ve Destré, vd. (2008)), araştırmacıların çözümlemelerini oldukça büyük veritabanlarını kullanarak yaptıkları görülmektedir. Bununla birlikte söz konusu çalışmalarda Toplumsal Ağyapı Çözümü'nin (TAÇ) kullanımına yönelik bir ilgiye rastlamak mümkün değildir. Son yıllarda işgücü hareketliliği üzerine gerçekleştirilen çalışmaların bir diğer önemli özelliği bu çalışmada olduğu gibi daha geleneksel sektörlerde üretim yapan işyerlerini ya da sanayi kümelerini mercek altına almalarıdır (bakınız Møen (2000), Dahl (2002 ve 2004), Power ve Lundmark (2003), Aslesen, vd. (2004), Frederiksen ve Sedita (2005) ve Vinodrai (2005)).

Her ne kadar kendisi geliştirdiği ve önerdiği yöntemi yine içinde bulunduğu dönemin teknolojik olanakları nedeniyle etkin biçimde kullanamamış olsa da 1970'lerin başında Granovetter (1973), toplumsal ve iktisadi yaşam süreçlerinde bireylerin üyesi oldukları toplumsal ağyapıların, bir bütün olarak nasıl anlaşılacağı konusu üzerine yoğunlaşmış ve ilk defa TAÇ'ın bu amaçla kullanılabilirliğini önermiştir. Hatta bir adım ileri giderek, işgücü hareketliliğinin, toplumsal ağyapıların doğasının anlaşılmasında hayati bir öneme sahip olduğunu vurgulamıştır. Çalışmanın yöntemsel konununun sunulduğu bir sonraki bölümde yeniden açığa vurulacağı gibi Granovetter'in (1973) TAÇ'a olan ilgisi, yöntemin tarihsel gelişim süreci içerisinde önemli bir yere sahip olan aynı zamanda kendisine Harvard Üniversitesi'nde hocalık da yapmış olan Harrison White'a çok şey borçludur. Harvard Üniversitesi'nde 1970'de tamamladığı doktora tezinde Granovetter, kentsel bir topluluk içinde iş değiştirme durumları aracılığıyla bilginin aktarılma biçimlerini irdelemiştir. Bununla birlikte, günümüze kadar araştırmacılar, Granovetter (1973) tarafından tanımlanan araştırma izlencesine sadece seyirci kalmışlar, ne TAÇ araçlarının kullanımı ne de işgücü hareketliliğinin toplumsal öbekler arasındaki bağlayıcı görevinin çözümlenmesi bakımından bu ufuk açıcı izlenceyi başarılı bir şekilde takip edebilmişlerdir.

“The Strength of Weak Ties” (Zayıf Bağların Gücü) başlıklı çalışmasında Granovetter (1973), sosyolojik kuramın alt ve üst düzeyleri arasında TAÇ'ın kullanılması suretiyle bir bağlantı sağlamak amacıyla orta düzey bir kuramsal ve çözümsel çerçeve geliştirmeye çalışır. Granovetter'in (1973) bu çabası, şehir ve bölge planlama, coğrafya ve kurumsal iktisat alanındaki pek çok araştırmacının çalışmalarında da gözlenmektedir.<sup>4</sup> Granovetter (1973) zayıf bağlar üzerine olan aşırı ilgisini şöyle izah eder:

3 ABD'deki kentsel gözlemleri deneyiminin özet niteliğindeki bir irdelemesi için bakınız Beyhan (2009, s.160-166).

4 Bu çalışmaların kısa bir değerlendirmesi için bakınız Beyhan (2007a, s.413-416).



Pek çok kişiler arası ağ modelinde olanın aksine, aslında burada önerdiğimiz model, küçük ve yüz-yüze ilişkilerin tanımlandığı, kurumsal ya da örgütsel dizideki öbekler için tasarlanmamıştır. Burada önerdiğimiz model, daha ziyade bu küçük ölçekli öbeklerin birbiriyle ve daha büyük ölçekli ancak biraz belirsiz haldeki öbekte olan bağlantılarını çözümlenmek için geliştirilmiştir. İşte bundan dolayıdır ki bu çalışmada asıl vurgu güçlü bağlardan ziyade zayıf bağlar üzerinedir. Zayıf bağların, küçük [ancak] farklı öbeklerin üyelerini birbirine bağlama olasılığı, öbek içerisi ilişkilerde yoğunlaşma eğilimi gösteren güçlü bağlardan daha yüksektir. (Granovetter, 1973, s.1376)

Granovetter'in (1973) çalışmasında bu çalışma açısından önem arzeden en önemli nokta, işgücü hareketliliğinin bir tür toplumsal zamk gibi kavramsallaştırılmasına olanak sağlayan TAÇ'ın kullanılması hususunda gösterdiği derin öngörüdür:

Bireylerin bakış açısından ele alındığında, zayıf bağlar, hareketlilik olanaklarının mümkün kılınmasında önemli kaynaklar olmaktadır. Hiç şüphe yok ki zayıf bağlar toplumsal uyumun sağlanmasına yardımcı olmaktadır. **Birisi işini değiştirdiğinde, sadece bir ilişkiler ağından diğerine gitmemekte, aynı zamanda bu iki ilişki ağı arasında bir bağlantı kurmaktadır.** Böylesi bir bağlantı, genellikle, o bağlantıyı kuran kişinin hareketini kolaylaştıran toplumsal bağlarla aynı türdendir. Özellikle iyi tanımlı ve sınırlı büyüklükteki mesleki ve teknik uzmanlık alanları içerisinde, bu tür hareketlilik, belirli yerlerde daha etkin ağlar oluşturan tutarlı kümeler arasında, zayıf bağlardan özenle inşa edilmiş toplumsal köprüler kurar. Bundan dolayı, bilgiler ve fikirler uzmanlık alanı içerisinde daha kolay yayılarak, söz konusu alana, [toplantılar,] buluşmalar ve toplumsal teamüller çerçevesinde bir topluluk hissi de kazandırır. Zayıf bağların idame ettirilebilmesi, aslında böylesi buluşmaların en önemli sonuçlarından birisi olabilir. (Granovetter, 1973, s.1373) [**vurgular** eklenmiştir]

Yukarıda da değinildiği gibi Granovetter'in (1973) çalışması, akademik yazında yıllarca ya ihmal edilmiş ya da ihmal edilmemişse bile hak ettiği ilgiyi görememiştir. Bu ilgisizliğin arkasında iki temel nedenin olduğu söylenebilir (Beyhan, 2006); (1) araştırmacıların egemen bilim paradigmasına meydan okumada gösterdiği isteksizlik; (2) toplum bilimcilere sunulan teknolojik olanakların, en azından bundan kısa bir süre öncesine kadar Granovetter (1973) tarafından tanımlanan araştırma izlencesinin hayata geçirilmesinde, özellikle de büyük toplumsal ağ yapılarının çözümlenmesinde yetersiz kalması. Egemen bilim paradigmasında değişime yol açabilecek yeni çözümlenme araçları ve özellikle kuramlar elbette bilimsel camiada kısmen dirençle karşılaşmaktadır. Bu bağlamda, birinci neden yabana atılabilecek bir neden değildir. Ancak ikinci neden, gelişen teknolojik olanaklar nedeniyle artık zeminini ve geçerliliğini yitirmiş bulunmaktadır. Gerçekten de 1970'ler ve 1980'lerde toplum bilimcilere sunulan hesaplama ve çözümlenme olanakları oldukça kısıtlıydı. Ancak günümüzde artık evlerimizde kullandığımız kişisel bilgisayarlarla bile oldukça büyük ağ yapılarının çözümlenmesi rahatlıkla yapılabilmektedir.

Granovetter (1973), 'zayıf bağların gücü' kavramsallaştırması ile çoğu kez, yeni kurulan arkadaşlık ilişkilerinin, iş değiştiren birisinin yeni işini bulmasındaki önemine işaret etmektedir. Yıllar sonra, 1990'larda yapılan bir çalışmada (Montgomery, 1991), arkadaşlar ve akrabalar aracılığıyla edinilen bilgiler sayesinde iş bulma oranının, Batı toplumlarında bile halen çok yüksek olduğu gösterilmektedir. Söz konusu çalışmayı gerçekleştiren Montgomery (1991, s.1408), gözden geçirdiği çalışmalarda – ki bu çalışmalar 1960'lardan 1990'lara kadar uzanmaktadır – çalışanların yaklaşık olarak %50'sinin işlerini, arkadaşları ve akrabaları aracılığıyla bulduklarını ifade ettiklerinin tespit edildiğini vurgulamaktadır. Montgomery (1991), bu önemli bulguyu toplumsal ağ yapılarının önemini göstermek için kullanmakta ve buradan hareketle kendi çalışmasında geliştirdiği bir model aracılığıyla toplumsal ağ yapıları ile işgücü piyasası çıktıları arasındaki ilişkiyi keşfetmeye çalışmaktadır. Türkiye'de gecekondular üzerine 1970'lerin ikinci yarısında gerçekleştirilen bir dizi araştırmanın sonuçlarının sunulduğu "Çevre İşçilerin Mekanı" isimli çalışmada da Şenyapılı (1981), merkez-çevre yaklaşımı içinde işgücü devingenliği ve hareketliliği konusunu yapılan bir takım anketler bazında ayrıntılı biçimde irdelemektedir:



Şenyapılı'nın (1981, s.33) çalışmasından da takip edilebileceği gibi kır kökenli ilişkiler kente yeni göç edenler için iş bulma konusunda bir bağlantı noktası oluşturmaktadır. Bununla birlikte, Şenyapılı'nın (1981, s.35) belirttiği gibi “[k]işi, işten işe geçtikçe yeni tanış grupları” edinmektedir. Ne var ki, Şenyapılı (1981) bu yeni tanış gruplarının niteliği, bağlamı ve değişme yönü hakkında ayrıntılı bir irdeleme yapmamaktadır. Çalışmada gecekondu bölgelerinde ikamet eden nüfusun çoğunlukla marjinal sektörlerde istihdam edildiğine değinilmekte ve çevre işçilerin her zaman daha güvenli bir iş arayışı içinde olduğu belirtilmektedir. Şenyapılı'nın (1981) çalışmasında incelenen mahallelerin toplumsal-iktisadi yapılarının, böylesi bir çıkarımda önemli ölçüde etkili olduğu kuşkusuzdur. Ancak kentteki bazı sektörlerin (mobilya üretimi gibi), Siteler'in gelişim hikayesinde değinildiği gibi, kente yeni göç etmiş olsa da görece daha nitelikli bir emek havuzundan istifade ettiği gözden kaçırılmamalıdır. Bu kapsamda, doğası gereği kentteki bazı sektörler sadece nitelikli göçmen emek havuzlarından yararlanmaz, aynı zamanda kente yeni gelen niteliksiz emek gücünü de süreç içerisinde belirli niteliklerle donatabilirler. Şenyapılı'nın (1981) çalışmasında bu süreçlerin yeterince bir irdelemesi yapılmamaktadır. Bununla birlikte söz konusu çalışmanın vurgusu itibarıyla işgücü hareketliliği üzerine Türkiye'deki ilk çalışmalardan birisi olduğunun altını çizmek gerekir.<sup>5</sup>

Gerçekten de Şenyapılı (1981) gibi gecekondu alanları ya da yoksulluk üzerine yapılan çalışmaların (bakınız Levine (1973a), Işık ve Pınarcıoğlu (2001), Buğra ve Keyder (2003) ve Adaman ve Keyder (2006)) çoğunda kente yeni gelenlerin sadece iş bulma konusunda değil pek çok ihtiyaçlarını gidermede akrabalık ve hemşehrilik ilişkilerini kullandıkları tespit edilse de Siteler gibi işgücü hareketliliğinin görece yüksek olduğu sanayi kümelerinde gözlemlenen hareketlilik bağlamlarını, bahsedilen çalışmaların kavramsallaştırdığı çerçevede izah etmek pek mümkün değildir. Bu çalışmalarda, hemşehrilik ilişkileri ağırlıklı biçimde göç edilen bir kente tutunma mekanizması olarak ortaya çıkarken, kente artık bir şekilde tutunmuş ve hemşehrilerini mecbur kaldıkları için değil de gerçekten önlerine sunulan farklı almaşıklar içinden seçebilme durumunda olanların, hemşehrilik ilişkilerine yaklaşımı göz ardı edilmektedir. Bu çalışmada kullanılan veritabanının SSK primi düzgün biçimde ödenen usta (mobilya üretiminin farklı aşamalarında uzmanlaşmış personel) ya da deneyimli çalışanlara (mağazalarda mobilya ürünlerinin satışından ve montajından sorumlu personel) ait olduğu göz önünde bulundurulacak olursa, yoksulluk ve gecekondu çalışmalarının hemşehrilik ilişkilerini ele alış biçiminin bu çalışmadan nasıl farklılaşmakta olduğu daha net bir şekilde ortaya çıkacaktır. Öyle ki, yoksulluk üzerine yapılan çalışmalarda, çalışanların SSK primlerinin ödenmeyişi ve dolayısıyla sosyal güvenlik sisteminden mahrum bırakılmaları, üzerinde durulan en önemli konuların başında gelmektedir.

Aslında son 15 yıllık dönem için Siteler'i çevreleyen mahallelerin sakinleri incelendiğinde, Işık ve Pınarcıoğlu'nun (2001) önerdiği şekliyle bir önceki göçmen öbeğinden bir sonrakine aktarılan bir “nöbetleşe yoksulluk” sürecinden bahsedilebilse de Beyhan'ın (2006, s.198-204) açığa vurduğu gibi Siteler'de istihdam edilen çalışanlardan gelir düzeyi daha iyi olanların sadece kümeyi çevreleyen gecekondu mahallelerinde değil başta Keçiören ve Etlik olmak üzere Ankara'nın düzgün biçimde yapılaşmış ve toplumun orta sınıf mensublarının tercih ettiği alanlarda ikamet ettiği unutulmamalıdır. Bununla birlikte Buğra ve Keyder'in (2003) savladığı gibi Türkiye'de artık “nöbetleşe yoksulluk” da yerini yeni bir yoksulluk sürecine bırakmış durumdadır. Bu yeni yoksulluk sürecinde kente yeni gelenlerin, aile ve hemşehrilik bağlarını kullanarak bir gecekondu edinebilmeleri ve iş bulabilmeleri zaten artan oranda güçleşmiş durumdadır. Bu güçlüklerle rağmen iş bulabilenler ise Adaman ve Keyder'in (2006, s. 71) vurguladığı gibi sosyal güvenlikten yoksun biçimde çok düşük ücretlerle çalışmakta ve aslında “çalışan yoksul” (working poor) olarak tanımlanabilecek yeni bir ulam ortaya

5 Son yıllarda hazırlanan bazı yüksek lisans tezlerinde işgücü devinimi kapsamında işgücü hareketliliği irdelenmeye çalışılmaktadır (örneğin bakınız Akbulut (2008)). Ancak bu çalışmalarda vurgu ağırlıklı olarak işyerleri arasındaki bağlama değil işyerlerinin kendisine ve özede işgücü devinimi üzerine odaklandığından, işgücü hareketliliğinin ulusal refaha etkisi yeterince irdelenememektedir.

çıkarmaktadırlar. Bu çalışmada kavramsallaştırılan çerçevede ele alınacak olursa sosyo-psikolojik açıdan yeni yoksulluk sürecinde artık “çalışan yoksul” ile daha hallice olan diğer toplum kesimleri arasında bir ‘toplumsal mesafe’den değil ‘toplumsal dışlama’dan bahsedilir hale gelmiştir (bakınız Şekil 4). Çalışmanın dayandığı bir diğer kavram öbeği olan toplumsal-bilişsel yakınlık kavramlarının irdelendiği bir sonraki alt bölümde hemşehrilik ilişkilerinin sosyo-psikolojik yönü özellikle Türkiye üzerine yapılan çalışmalara gönderme ile daha ayrıntılı biçimde ele alınacaktır.

İşgücü hareketliliğini daha dizgeli biçimde irdeleyen ve Türkiye’de gerçekleştirilen çalışmalara tekrar dönülecek olursa, Tüzün’ün (1981, s.28) vurguladığı gibi, kişilerin ağırlıklı olarak çalıştıkları işi resmi değil gayri resmi ve geleneksel bilgi kanallarını kullanarak buldukları ortaya çıkmaktadır. Çalışanların bu tür bilgiye özellikle de akrabaları ya da arkadaşları aracılığıyla ulaştıkları belirtilmektedir. Son yıllarda ülkemizde gerçekleştirilen bazı çalışmalarda, işgücü hareketliliğinin ağırlıklı olarak yine arkadaşlık ve akraba ilişkileri çerçevesinde bilgisine ulaşılan yeni iş olanaklarınca mümkün kılındığı ortaya çıkmaktadır:

Erengözgin (2007, s.148) tarafından Bursa’da, sakinleri ağırlıklı olarak Bursa Organize Sanayi Bölgesi’nde çalışan iki işçi mahallesinde gerçekleştirilen alan çalışmalarında, söz konusu mahallelerde ikamet edenlerin nerdeyse %80’inin şu anki işlerini bulmalarında arkadaş ya da akrabalarının aracı olduğu ortaya çıkmıştır. İşin bulunmasında, yeni edinilen arkadaşlık ilişkilerinin (Granovetter’in ‘zayıf bağların gücü’ kavramsallaştırmasını doğrularcasına), akrabalık ilişkilerinden daha fazla kullanıldığı da tespit edilmiştir (Erengözgin, 2007, s.148). Aynı muhitte oturan arkadaşlardan bir işyerinde çalışmakta olanlar, çalıştıkları işyerine yeni işçi alınacağı haberini öncelikle kendi çevrelerindeki işsiz arkadaşlarına duyurmaktadırlar. Söz konusu mahallelerin ağırlıklı olarak göçmen mahalleleri olduğu göz önünde bulundurulduğunda – ki Erengözgin (2007, s.157) Bursa Organize Sanayi Bölgesi’nde çalışan işçilerin büyük çoğunluğunun Karadeniz, Orta Anadolu ve Doğu Anadolu bölgelerinden göç etmiş olduğunu belirtmektedir – hemşehrilik ilişkilerinin ne kadar önemli olduğu ortaya çıkmaktadır. Gerçekten de, Erengözgin (2007, s.149), kendisi tarafından yapılan ankete katılanların %40’ının en az bir akrabalarının, %65’inin ise en az bir hemşehrilerinin şu an çalıştıkları işyerinde çalıştığını ifade ettiklerini belirtmektedir. Erengözgin’in çalışmasından elde edilen sonuçlara göre çoğu işyerinde 20-30’dan fazla hemşehri birlikte çalışmaktadır. Karadeniz bölgesinden göç etmiş olan işçiler, özellikle (%80’lik oranla) kendi hemşehrilerinin çalışmakta olduğu işyerlerinde çalışmayı tercih etmektedirler.

Bu çalışmada inceleyeceğimiz alan olan Siteler’de de hemşehrilik bağları halen oldukça güçlüdür. Ancak Siteler ile Erengözgin’in (2007) örnek alanı arasında önemli farklılıklar bulunmaktadır. Herşeyden önce iki alan, işyeri büyüklükleri bakımından tamamen birbirlerinden farklıdır. Siteler, girişimci kültürün hakim olduğu, daha ziyade mikro ölçekte işyerlerinin (1-5 - %85-90) yoğunlaştığı bir sanayi kümesidir (Tablo 1). Oysa Bursa’da yapılan çalışmada (Erengözgin, 2007, s.155), küçük fabrikalar (işyerleri) için 30-100 kişi çalıştırıldığından bahsedilmektedir. Siteler’de bu büyüklükteki bir işyeri, görece olarak büyük işyeri ulamına girmektedir. Çünkü sanayi kümesindeki işletmelerin çoğu daha öncede değindiğimiz gibi mikro ölçekli işletmelerdir. Siteler’in Bursa’daki örnek alandan farklılaştığı bir diğer önemli nokta, sanayi kümesinin, kendi sınırları içerisinde daha fazla girişimci barındırması ve yaşatmasıdır. Siteler’deki işyerlerinin ağırlıklı olarak mikro işletmeler oluşu, önemli ölçüde sanayi kümesinin bu girişimci özelliğinden de kaynaklanmaktadır.



### 3.2. Toplumsal ve Bilişsel Yakınlık

Bu çalışmada işgücü hareketliliği kadar önemli olan bir diğer kavram öbeği, ‘bilişsel ve toplumsal yakınlık’<sup>6</sup> kavramları etrafında şekillenmektedir. Bu kavramsal çerçevenin kökleri, kentleşme çalışmaları tarihi içinde, aslında 1930’lara, Louis Wirth’ün (1938) en çok bilinen çalışmalarından birisi olan “Urbanism as a Way of Life” (Bir Yaşam Biçimi Olarak Kentsellik) isimli makalesine kadar sürülebilir.<sup>7</sup> Söz konusu çalışmada, Wirth (1938) doğrudan toplumsal ve bilişsel yakınlık kavramlarından bahsetmemektedir; ancak çalışmasının bir yerinde tam da bugün kullandığımız anlamda ‘toplumsal mesafe’den bahsetmektedir:

Büyük **toplumsal mesafe** ile katmerlenmiş sık sık gerçekleşen yakın fiziksel temas, karşılığında bir mükafat olmadıkça, bekar bireylerin birbirine karşı çekingenliğini perçinlemekte, yalnızlığın artmasına neden olmaktadır. Kalabalık bir yaşam alanı içerisinde çok sayıda bireyin sık aralıklarla hareket etme zorunluluğu, anlaşmazlık ve kızgınlığa sebebiyet vermektedir. (Wirth, 1938, s.16) [**vurgular** eklenmiştir]

Wirth’ün (1938) toplumsal mesafe kavramını kullanım biçimi bu çalışmadaki kavramsal çerçeve ile birebir örtüşürken, kavramın kendisinin toplumsal ağyapı çözümlemesi çerçevesinde ilk ele alınış biçimi (Burt, 1976) ilginç bir şekilde ne Wirth’ün ne de bu çalışmanın ele alış biçimiyle uyumaktadır. Çalışmada toplumsal ağyapı çözümlemesi araçlarının kullanılması yönünde gösterilen tercih ilk bakışta bu konuda bir tutarsızlık olduğu izlenimi uyandırsa da aslında çok daha ilginç bir noktayı açığa çıkarmaktadır: Fizikteki mesafe kavramının doğrudan toplumsal ağyapılara uygulanmasındaki yetersizlik. Gerçekten de toplumsal mesafe kavramını TAÇ çalışmalarında ilk kullanan araştırmacılardan olan Burt (1976), bir toplumsal ağyapıda birbirlerine doğrudan bağlı olmasa da aynı ağyapı konumunu paylaşan bireyler arasındaki mesafeyi toplumsal mesafe olarak isimlendirmektedir. Burt (1976, s.93) bireylerin bir toplumsal ağyapıda aynı konumu paylaşma durumunu ise söz konusu bireylerin ağdaki diğer bireyler ile birbirlerine benzer ilişkiler kurmalarına göre tanımlamaktadır. Birbirine doğrudan bağlı bireyler arasındaki mesafe Burt (1976, s.94) için (bakışsız) bireysel bir mesafedir. Burt için iki birey arasındaki toplumsal mesafe ancak ağdaki diğer bireyler üzerinden kurgulanabilir. Burada fizikteki mesafe algısının bir şekilde TAÇ’a içselleştirildiği görülmektedir.<sup>8</sup> Ancak psikolojik ve bilişsel faktörler hesaba katıldığında böylesi bir değerlendirmenin çok da doğru olamayacağı ortaya çıkmaktadır. Bu konuya, Wirth’ün (1938) çalışmamız açısından önem arz eden diğer açıklamalarına kısaca değindikten sonra tekrar dönecektir.

Wirth’ün (1938) çalışmasında, bizim çalışmamız açısından kayda değer bir diğer nokta, kentlerin çok türelilik özelliğine yaptığı vurgudur ki, bu vurguda kentteki bireylerin durmaksızın artan toplumsal hareketlilikleri, biraz da çalışmamızın konusu özellikle işgücü hareketliliği olduğu için, ayrıca dikkat çekmektedir:

**Çok türelilik**, katı toplumsal yapıları parçalama ve artan oranda bir **hareketlilik**, istikrarsızlık ve güvensizlik, aynı zamanda birbiriyle kesişen ve birbirine teğet geçen yüksek üyelik devingenliğine sahip, **değişik toplumsal öbeklerle irtibat halinde olan bireyler** yaratma eğilimindedir. (Wirth, 1938, s.1) [**vurgular** eklenmiştir]

6 Bu çalışma, bilişsel ve toplumsal yakınlığı farklı çözümsel ulamlar olarak önceliklendirse de aradaki ayrımı sağlayacak veri temin edilemediği için aynı çözümsel ulamlar gibi ele almak zorunda kalmıştır. Bundan dolayı bu çalışmada, “bilişsel bağlam” (bilişsel yakınlık ve uzaklık) ve “toplumsal bağlam” (toplumsal yakınlık ve uzaklık) birbirlerini ikame edebilecek kavramlar gibi kullanılmıştır.

7 Beyhan (2010a), Wirth’ün (1942) bir diğer çalışmasında işlevsel bölge kavramının ilk izlerinin sürülebileceğini göstermektedir. Wirth’ün “Bir Planlama Birimi Olarak Metropolitan Bölge” isimli çalışması, sadece plan bölgelerinin işlevsel bölgeler temelinde belirlenmesi gerektiğini dile getiren ilk çalışmalardan birisi olma bakımından değil, aynı zamanda söz konusu bölgenin nasıl tanımlanabileceğini göstermesi bakımından da kayda değerdir.

8 Benzer bir tercih “bilişsel mesafe” kapsamında Ford, vd.’de (1977) de gözlenmektedir. Ancak Burt’ten (1976) farklı olarak Ford, vd. (1977), “bilişsel mesafe” kavramını, fiziksel mesafenin denekler tarafından nasıl algılandığını ölçmek amacıyla kullanmaktadır.

Ancak Wirth'ün (1938, s.10) belki de hafızalara kazınan asıl kavramsallaştırması, kentleri tarihsel olarak, 'ırkların, insanların ve kültürlerin bir **erime-potası**'na benzetmesidir. Bu erime-potası özelliği ile kentler, Wirth'e (1938) göre, aynı zamanda "yeni biyolojik ve kültürel melezler için en uygun üreme yeri olagelmıştır". Kentin sadece bireysel farklılıklara hoşgörü göstermediğini, aynı zamanda ödüllendirdiğini dile getiren Wirth (1938, s.10), kentin, "türdeş ve aynı kafadan oldukları için değil de birbirinden farklı ve bundan dolayı birbirine faydalı oldukları için dünyanın dört bir köşesinden gelen insanları bir araya getirdiğini" ısrarla vurgulamaktadır. Görülmektedir ki, "türdeş ve aynı kafadan" olanlarla eşleştirebileceğimiz 'toplumsal-bilişsel yakınlık', yine "dünyanın dört bir köşesinden gelen insanlar" ile eşleştirebileceğimiz 'toplumsal-bilişsel mesafe' kavramsallaştırması aslında Wirth'e (1938) hiç de yabancı değildir. Ancak Granovetter'in (1973, s.1378) açığa vurduğu gibi "türdeş ve aynı kafadan" olanların "dünyanın dört bir köşesinden gelen insanlar" ile bağlantısı aslında zayıf bir bağlantıdır ve bu bağlamda Wirth (1938) için zayıf bağlar ('değişik toplumsal öbeklerle irtibat halinde olan bireyler') yabancılaşmayı körükleyen bir özelliğe sahiptir. Bu açıdan bakıldığında bilgi akımları bakımından güçlü olan zayıf bağların aynı zamanda yabancılaşmayı körükleyen bir özelliğe sahip olması çelişkili bir nitelik arz etmektedir (Granovetter, 1973, s.1378).

Öyle ki, Granovetter (1985, s.203), 1973'de yayınlanan meşhur çalışmasının ilk sürümlerinden birisinin "Yeniden Ele Alınan Yabancılaşma: Zayıf Bağların Gücü" başlığını taşıdığını itiraf etmektedir. Bu isimlendirmenin esin kaynağı ise hiç şüphe yok ki Granovetter'in (1973) 1973 tarihli çalışmasının sonuç kısmında kendisine atıfta bulunan tek yazar olan Louis Wirth'ün (1938) "Bir Yaşam Biçimi Olarak Kentsellik" isimli çalışmasıdır. Aslında, kent sosyolojisinin öncülerinden olan Wirth'ün toplumsal-bilişsel yakınlık(-mesafe) kavramına yaklaşımı, zihniyet sorunu çerçevesinde Mannheim'in ([1929] 1954) bilgi sosyolojisinden büyük ölçüde etkilenmiştir. Öyle ki, Wirth (1954, s.xx) 'sosyal psikoloji' ile bilgi sosyolojisi arasında bir yakınsama öngörmektedir. Wirth'ün (1954, s.xxix) vurguladığı gibi, bilgi sosyolojisi, toplumdaki bir tabakanın ya da dönemin zihniyetini çözümlemeye girişmekle, sadece yayılmakta olan fikir ve düşünme tarzları ile değil onların ortaya çıktığı toplumsal yapı ile de ilgilenmektedir. Bu durumda, bilgi sosyolojisi, toplumdaki belirli grupların sadece belirli fikirleri reddetme ya da kabul etmesinden sorumlu etkenleri değil aynı zamanda bu grupları bilinçli bir şekilde bahse konu fikirlerin yayılmasını desteklemeye sürükleyen güdülerini ve çıkarları da açıklayabilmelidir (Wirth, 1954, s.xxx).

Yöntembilimsel olarak Wirth'ün birey ve toplum arasındaki ilişkiyi ele alış biçimi de bir sonraki bölümde daha ayrıntılı biçimde değinilecek olan sosyal psikolojinin izlerini taşımaktadır. "Birey ve Grup" ("The Individual and the Group") üzerine düzenlenen bir sempozyumda sunulan ve uzunca bir süre ortak editörü olduğu "The American Journal of Sociology" dergisinin 44. cildinin 6. sayısında yayınlanan çalışmaların genel bir değerlendirmesini yapan Wirth'e (1939: 970) göre, psikoloji ve sosyoloji, bir yanda canlı bir organizma olarak insana diğer yanda 'toplumsal ortama' ('social milie') kökleşmiş bilinçli yaşam görüngüsüne yönelik zıt yaklaşımlar olarak görülse de aslında sosyolojik ve psikolojik süreçler gerçekte birlikte vuku bulmaktadır. Bu bakımdan, Wirth (1939: 966), çözümsel amaçlar çerçevesinde, her ne kadar, bazıları (psikologlar) için insan organizması ve diğerleri (sosyologlar) içinse topluluk uygun ve gerçek bir inceleme birimi (unit of analysis) olsa da ne bireyin ne de bireylerin oluşturduğu toplulukların, insanın toplum içindeki yaşamını tek başına kapsayamayacağına dikkat çekmektedir. İşte bu noktada, Wirth (1939: 978), insan davranışlarını biçimlendiren etkenlerin kavranmasına yönelik almaşık ve tamamlayıcı anlayışların oluşturulabilmesi için disiplinlerin kendilerini sınırlamadan diğer disiplinlerle işbirliği içinde olmasını önermektedir.

Wirth'ün (1931) kişilik kavramını ele alış biçimi de bu yöntembilimsel konumun izlerini taşımaktadır. Öyle ki, Wirth'e (1931: 485) göre değişik kültürel yapılara dayanan tecrübelerle maruz bırakılan insanların uyum sorunlarının anlaşılabilmesi için kişiliklerin kültürel düzeyler çerçevesinde ele alınması ve kültürel etkilerin ortaya çıkardığı çelişki, tutarsızlık ve aykırılıkların kişilik üzerindeki etkisinin irdelenmesi gerekmektedir. Diğer bir deyişle, kültür ve kişilik kavramları birbirine zıt kavramlar değildir. Bir kişiliğe gönderme yapmaksızın bir kültür psikolojik bir öneme sahip olamaz ve aynı



şekilde kültürel bir ortamdan yoksun bir kişilik de düşünülemez (Wirth, 1931: 490). Kaldı ki, Wirth'e (1931: 490) göre sosyologlar aslen kişilikle değil kültürle ilgilidirler. Ancak kültürün kendisi de bir nesilden diğerine ya da bir kişiden diğerine biyolojik yollarla ya da basit bir aktarım süreci ile iletilen sabit bir birikim değildir. Öyle ki, bir toplumsal grubun kültürü (gelenek ve görenekleri), bireylerin alışkanlıklarına dayanır, onların alışkanlıklarındaki değişimler sonucu büyür ve farklı alışkanlıklara sahip bireylerin bir araya gelmesi sonucu da kesintiye uğrar (Wirth, 1931: 490).

İşte böylesi bir çerçevede, Wirth (1938, s.23), kentsel çevrede insanların, “akrabalık bağlarının etkisiz kaldığını gördükçe, yeni hayali akrabalık öbekleri” ve “[m]ekansal birimlerin toplumsal dayanışmanın temeli olma durumu kaybolmaya başladıkça da yeni çıkar öbekleri” yaratmaya çalıştığını söyleyerek, kırdan kopma sürecinde kente gelenlerin, ‘erime potası’ içerisinde önceki kimliklerini yitirmeye başlamalarına koşut yeni kimlikler ve öbekler yaratmaya başladıklarına işaret etmektedir. Burada dikkat edilmesi gereken asıl nokta, kentsel dizge içerisinde yine kentin kendisiyle tanımlanan bir türdeşlik yaratılırken, bu türdeşliğin içerisinde kaçınılmaz biçimde bir çok türeliliğin ortaya çıkması durumudur. Gerçekten de Türkiye özelinde göç sürecinin yoğun yaşandığı ilk dönemin ardından yapılan Levine'nin (1973a) çalışmasında sadece “eski kültür” (kırsal alanlardan kente göç edenlerin köyleriyle olan bağlantılarını sürdürmeleri) ve “yeni kültür” (göçmenlerin kentsel çevredeki faaliyetlere katılmaları ve tutumlarında modernleşme kapsamında meydana gelen değişiklikler) ayrı ulamlar olarak incelenebilmekte iken, daha sonraki yıllarda yapılan çalışmalarda (örneğin bakınız Erman (1998)) köylü ya da kentli olmaya atfedilen anlamların göçmenlerin kente olan ilişkisi çerçevesinde çeşitlendiği ortaya çıkmaktadır. Bununla birlikte bahsedilen çalışmalarda, failer (actors) arasındaki ilişkilerin kendisinden çok failerin özniteliklerinin (attribute) mercek altına alındığının özellikle vurgulanması gerekir.

Halbuki, bu çalışmada failerin özniteliklerinden çok aralarındaki (olası) ilişkiler irdelenmektedir. Bununla birlikte, Levine'nin (1973a; 1973b) çalışmaları ile bu çalışma arasında önemli bir ortak payda bulunmaktadır: ‘sosyal psikoloji’. Levine'nin (1973a, s.356-357; 1973b, s.50-51) vurguladığı gibi **sosyal psikoloji** çerçevesinden bakıldığında göçmenlerin kente uyum süreci farklı biçimlerde incelenebilir. Bunlardan birincisinde kente uyum, **bilişsel değerler**de, geleneksel (kırsal) değer dizgelerinden modern (kentsel) değer dizgelerine bir kayma olarak görülmektedir. Bu modelde zorunlu olarak bir ‘kültür çatışması’ ortaya çıkmaktadır. Ancak Levine'nin (1973a; 1973b) önerdiği ve kendi çalışmalarında kullandığı almaşık modelde (‘bağlantı kolaylaştırıcı model’), geleneksel değerlerle modern değerlerin bir çatışma içerisinde olması gibi bir zorunluluk bulunmamaktadır. Bu noktada vurgulamak gerekir ki, Wirth'ün (1938) ‘akrabalık bağlarının etkisiz kalması’ olarak tanımladığı süreç de aslında bir çatışma değil dönüşüm olgusuna işaret etmektedir. Bu bağlamda, gözden kaçırılmaması gereken bir diğer nokta, ‘akrabalık bağlarının etkisiz kalması’ durumuyla aslında neyin kastedildiğidir. İşte tam da bu noktada, bir başka kavram öbeği (*güven ve örtük bilgi*) ve yine başka iki yazardan (Jean Piaget ve Bart Nooteboom) biraz yardım almamız gerekecek. Bu sayede, hem konuyu biraz daha derinleştirme, hem de hemşehrilik ilişkilerinin çalışmamız için bu kadar önemli olmasının altında yatan asıl nedeni ortaya çıkarma fırsatı yakalayacağız.

Wirth'ün (1931; 1938; 1939 ve 1954) çalışmalarından yıllar sonra, yine onun gibi çok yönlü bir araştırmacı olan Nooteboom (1999a, 1999b, 2002 ve 2006), bu sefer ‘toplumsal ve bilişsel yakınlık’ kavramlarının doğrudan kendilerini kullanarak, hatta kimi zaman söz konusu kavramların kendisini araştırma nesnesi haline getirerek, farklı toplumsal ve bilişsel süreçlere ışık tutar. Nooteboom (2006, s.6), bilişsellikte gömülü bulunan fiziki ve kültürel çevredeki farklılıkların bir sonucu olarak, insanların algılama, yorumlama ve değerlendirme biçimlerinin az ya da çok yol-bağımlı (path-dependent) ve kendine özgü olduğunu savlamaktadır. Gerçekten de farklı insanlar birbirlerinden kopuk biçimde değişik toplumsal ve fiziksel çevrelerde yetiştikleri ölçüde, Nooteboom'un işaret ettiği gibi, dünyayı farklı görmektedirler. Bu noktada çalışmamız açısından, temel çıkarımlardan birisi benzer toplumsal ve fiziksel çevrelerde yetiştikleri ölçüde insanların dünyayı benzer biçimlerde görmeye başlayacakları, yani aralarındaki toplumsal-bilişsel mesafenin, tıpkı hemşehrilik bağlamlarında olduğu gibi, daha az olacaktır. Nooteboom'un (1999a; 1999b) bilişsel yakınlık-mesafe üzerine olan ilgisi, kendisinin de

itiraf ettiği gibi Jean Piaget'nin çocukların öğrenme psikolojisi üzerine yaptığı çalışmalara borçludur. İlk çocuğunun doğumunun ardından Piaget'nin eserlerini incelemeye başlayan Nooteboom, yeniliğin ortaya çıkışı ile bilişsel mesafe-yakınlık arasında bir ilişki kurmaya başlar.

'Bilişsel gelişme kuramını' geliştiren Piaget'nin ([1929] 1971) çocuklar üzerine yaptığı çalışmalarda en çok etkilendiği araştırmacı ise bir sonraki bölümde sosyal psikolojideki öncü rolü nedeniyle tekrar değinilecek olan James Mark Baldwin'dir. Çocukların dünyayı algılama biçimlerini araştırdığı çalışmasında Piaget ([1929] 1971), bilişsel uzaklık ya da mesafe kavramlarından bahsetmez. Ancak çocukların farklı bir zihinsel yapısı olduğunu ortaya koyar ve geliştirdiği ölçütlerle bir çocuğun belirli bir fikri yetişkinleri taklit ederek mi yoksa kendi zihinsel yapısının bir ürünü olarak mı ortaya koyduğunun ispat edilebileceğini gösterir. Çalışmalarından büyük ölçüde etkilendiği Baldwin'in çözümleme yönteminin, geliştirdiği Genetik yöntemle rağmen sadece psikolojik 'iç gözlem'e (introspection) dayandığına dikkat çeken Piaget'ye ([1929] 1971, s.36) göre Baldwin biyolojik ya da bilinçsiz etkenleri hesaba katmamıştır. Çalışmasında kullandığı terimlerin çocukların bireysel inançlarının toplumsal inançlara koşutsuz olacak biçimde seçildiğini vurgulayan Piaget ([1929] 1971, s.392), sosyolojiye yönelik bir sosyal psikolojiye karşı olmadığını özellikle açığa vurmaktadır. Bu bakımdan, Piaget'nin çalışmasının hiç bir yerinde sosyal psikolojiyi psikolojinin altında tanımlayan McDougall'e (1909) neden gönderme yapmadığı da biraz daha anlaşılır hale gelmektedir.

Piaget'ye ([1929] 1971, s.392) göre etkililiğin salt bireysel fikre dayalı olması ile sihirli biçimde toplumsal inançlara içerilmiş fikir arasında bir devamlılık bulunmaktadır.<sup>9</sup> Bu, toplumsal inançların sınırsız büyüklükte zorlayıcı ve somutlayıcı bir güce sahip olmadığı anlamına gelmez. Sadece toplumsal inançların bireysel psikolojik altyapılar aracılığıyla mümkün kılındığı anlamına gelir. Çocukların ahlaki değerleri üzerine yaptığı diğer çalışmasında Piaget (1932), sosyoloji ve sosyal psikolojinin temel sorunlarından birisi olan ahlaki değerlerin kaynağı olarak toplum görülüyorsa, bu değerlerin keşfedilebileceği en iyi disiplinin çocuk psikolojisi olduğunu ileri sürer. Baldwin gibi aklın dışsal kökenli zorunluluklardan özgürleşmesi amacıyla çocuk zekasına başvuranların rasyonel mantığın kendisini toplumsal süreçlerden devşirdiği noktasında bir çelişkiye düştüğüne dikkat çeken Piaget (1932, s.398), birbirine koşul olan mantık ve ahlakın onay ile başlayan ve özerklik ile biten süreçlerinin ancak sosyal davranışa içkin değişikliklerin kendisi üzerinden açıklanabileceğini evlar. Piaget'ye (1932, s.398-399) göre çocuğun zihni gelişiminin ilk aşamalarını taklit ve sosyal çevrenin baskısı üzerinden açıklayan Baldwin, bilinçliliğin temelinde içkin olan benmerkezciliği (egocentrism) yeterince hesaba katmamakta, buna koşul, çocuğun gelişimindeki daha sonraki dönemlerle uğraşırken de toplumsal etkenleri yeterince bilinçliliğe içselleştirememektedir.<sup>10</sup>

Aslında toplumsal etkenlerin bilinçliliğe içselleştirilmesi bizi doğrudan benzer toplumsal çevrelerde yetişen insanların dünyayı benzer biçimlerde görmeye başlayacakları, yani yukarıda Nooteboom'a gönderme ile açığa vurulduğu gibi, bu insanlar arasındaki toplumsal-bilişsel mesafenin daha az olacağı yönünde bir çıkarıma götürmektedir. Görüldüğü gibi toplumsal-bilişsel mesafenin, aynı hemşehrilik bağlamalarında daha az olacağı yönündeki tespitimiz, toplumsal inançların bireysel psikolojik altyapılar aracılığıyla mümkün kılındığını savlayan Piaget'nin çalışmalarından da çıkarılabilmektedir. Ancak Piaget ve Nooteboom'un çalışmalarından çıkarılan bu tespit, tek başına işgücü hareketliliği ile toplumsal-bilişsel mesafe arasındaki ilişkiyi irdelememize yetmeyecektir. Bu noktada karşımıza güven ve örtük bilgi kavramları çıkmaktadır. Güven ve örtük bilgi kavramlarının, bilişsel-toplumsal yakınlık kavramı etrafında yoğunlaşan tartışmaların en önemli bileşenleri olduğunu söylemek pek de yanlış olmaz. Bununla birlikte, Nooteboom'un (1999 ve 2002) işaret ettiği gibi güven, tartışılması oldukça karmaşık ve güç olan bir kavramdır. Ancak, herhangi bir kavramı sanki kapalı bir kutuymuş gibi görüp, içine bakmamak bilimsel olamayacağı için güven kavramının doğasına ilişkin olan ve onu anlamamızı kolaylaştıracak bir yol bulmamız gerekir.

9 Piaget ([1929] 1971, s.392) sihirli olma durumu için iki alt tür tanımlamaktadır: (1) çocuk sihri ki, burada inanç ögesi zayıftır ve muhtemelen süreklilik arz etmez; (2) daha yoğun ve dizgeli inançların nitelediği (toplu) sihir.

10 Çalışmamızın bir sonraki bölümünde daha ayrıntılı biçimde ele alınacak olan bu yöntembilimsel mesele günümüzde halen geçerliliğini korumaktadır.



Bu noktada, güven kavramını anlamamızı kolaylaştıracak önemli ayrımlardan birisi, gerçek dünya olay ve süreçlerini nasıl anlamamız ve şekillendirmemiz gerektiğini açığa vuran yöntembilim tartışmalarında su yüzüne çıkmaktadır. Özellikle, kurumsal iktisada ilişkin yöntembilim tartışmalarında kendini gösteren bu ayırım, kurumların varlık nedeninin belirsizliklerin azaltılmasına dayandırılması noktasında belirginleşmektedir (Beyhan, 2007b, s.8). Bir uçta neo-klasik iktisattan hareketle kurumların varlık nedenini işlem maliyetlerinin azaltılmasına, diğer uçta ise kurumların varlık nedenini doğrudan belirsizliklerin azaltılmasına dayandıran yaklaşım, temelde belirsizliklerin kaynağının tespit edilmesi noktasında birbirinden ayrılmaktadır. İşlem maliyetleri üzerinden giderek kurumların varlık nedenini anlamaya çalışan yaklaşım, belirsizliği durağan bir süreç olarak görme eğiliminde iken, çekirdek kurumsalcı yaklaşım olarak tanımlayabileceğimiz ve kurumların varlık nedenini doğrudan belirsizliklerin azaltılmasına dayandıran yaklaşım, belirsizliği daha dinamik bir süreç olarak ele alır.

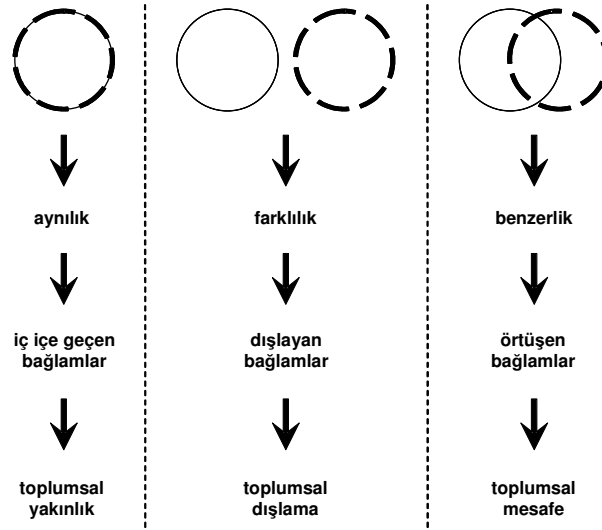
Çekirdek kurumsalcı yaklaşıma göre dinamik olan belirsizliklerin azaltılması diğer bireylerin davranışlarını tahmin edebilmemizi olanaklı kılan toplumsal rutinler aracılığıyla olmaktadır. Bu toplumsal rutinlerin ise üç temel bileşenden oluştuğu söylenebilir (Beyhan, 2007b, s.8); (1) güven, (2) örtük bilgi ve (3) güç ilişkileri. Bu bağlamda, Nooteboom (1999, s.797), işlem maliyetleri yaklaşımının öncülerinden olan Williamson'ın güven ilişkilerine dayalı uygulamaların kişinin kendi çıkarlarına ters düşebilecek bir noktaya asla varmayacağı ve varmaması gerektiği yönündeki iddiasını reddetmekte, ahlaki normlar bazında güven ilişkilerine dayalı uygulamaların, kişinin kendi çıkarlarına ters düşebileceğini, bunun sınırının ise insanların içinde buldukları kültürel çevre tarafından belirlendiğini savlamaktadır. Benzer bir şekilde, bu çalışmada da güven ilişkilerinin, insanların sadece kendi çıkarları doğrultusunda hareket ettiklerinin iddia edildiği bir uygulama alanına hapsedilemeyeceği kabul edilmektedir. Bu tartışmalardan hareketle, hemşehriler arasındaki karşılıklı güvenin, aynı yöreden gelen insanlar arasındaki (örtük) bilgi akışını kolaylaştırdığı ve bir anlamda hemşehriler arasındaki bilişsel-toplumsal mesafeyi azaltarak, değişik işbirliği olanakları yarattığı söylenebilir.<sup>11</sup>

Gerçekten de hemşehri olarak tanımladığımız toplumsal bağlamlar, sadece coğrafi bir sınırlamaya değil, aynı zamanda bir seri toplumsal, kültürel ve iktisadi sınırlamaya da tabidir. Bundan dolayı, işgücünün nüfusa kayıtlı olduğu yer bilgisi, aslında Türkiye'deki kentsel alanlardaki nüfusun önemli bir kısmını oluşturan birinci ve ikinci kuşak göçmenler için toplumsal ve bilişsel yakınlığı ölçmek amacıyla kullanılacak uygun bir temsili deyişendir.<sup>12</sup> Bu bağlamda, bu çalışmada, nüfusa kayıtlı olunan yerler bazında aynı kırsal ve kültürel kökenden gelen insanlar arasındaki bilişsel-toplumsal yakınlığın, farklı yörelerden gelen insanlar arasındaki yakınlıktan daha fazla olduğu savlanmaktadır (Şekil 4). Ancak burada söz konusu husus sadece savlanmakla kalmayacak, bir gösterge bazında bunun hemşehrilik ilişkileri bağlamında nasıl test edilebileceği ve tarihsel olarak nasıl izlenebileceği gösterilecektir.

11 Yazında, aynı yöreden gelen kişiler arasındaki karşılıklı güven unsurunun, taraflar arasındaki işbirliği ihtimalini arttırdığı gerçeğine, değişik ülke deneyimleri bağlamında sıkça değinilmektedir. Bu kapsamda, özellikle Batı'dan değil de Doğu'dan, bir Asya ülkesinden ilginç bir örnek vermek yerinde olacaktır (bakınız Caniels ve Romijn (2003)). Yeni sanayileşmiş ya da sanayileşmekte olan ülkelerde, kırsal kökenlere dayalı hemşehrilik bağlarının şehirlerde yaşayan insanların yaşamları üzerinde halen oldukça etkili olması, bu ülkelerde bilişsel-toplumsal yakınlığın ölçülebilmesi konusunda, bu çalışmada da kullanıldığı üzere önemli olanaklar sunmaktadır.

12 Bir kişinin doğduğu ve nüfusa kayıtlı olduğu yerler, doğal olarak birbirinden farklı olabilir. Özellikle, göçle başka yerlere giden aileler, gittikleri yerde doğan çocuklarını da kendi doğdukları yerin nüfusa kaydettirmektedirler. Dolayısıyla nüfusa kayıtlı olunan yerin, tarihsel olarak, hemşehrilik ilişkilerini yansıtmaya kapasitesi daha yüksektir.





**Şekil 4. Toplumsal Yakınlık, Dışlama ve Mesafeye Göre İç İçe Geçen, Dışlayan ve Örtüşen Bağlamlar**

Toplumsal yakınlık ölçütü geliştirme konusunda, bu çalışmada geliştirilen çerçevede olmasa da koşutunda bir takım çabalar bulunmaktadır. Bunlardan Burt'un (1976) çalışmasına ve söz konusu çalışmanın yetersizliklerine yukarıda kısaca değinildi. Bir diğer almasıç yaklaşımın 'toplumsal yakınlık' bağlamında Freeman (1992) tarafından geliştirildiğini görmekteyiz. Freeman (1992, s.152) toplumsal yakınlığın niceliksel olarak insanların toplumsal üyelikleri ile ölçülebileceğine işaret etmektedir. Öyle ki, Freeman'a (1992, s.152) göre, x ve y kişileri arasındaki toplumsal yakınlık her ikisinin birlikte üyesi oldukları bağlamların sıklığı, miktarı veya derinliğini temel alan bir takım dizinler geliştirilerek ölçülebilir. Farklı toplumsal öbekler arasında tanım gereği bir örtüşme durumu öngörmeyen geleneksel sosyolojinin tersine, bu çalışmada olduğu gibi Freeman (1992, s.156), Granovetter'i (1973) takip ederek, eğer birisi (x) çok güçlü biçimde iki farklı kişiye (y ve z) bağlı ise bu iki kişinin (y ve z) en azından zayıf biçimde birbirine bağlı olduğunu önerir.

Bununla birlikte, Freeman (1992, s.163), Marsden ve Campbell'e (1984) gönderme ile etkileşim sıklıklarının bir toplumsal üyelik ölçütü olarak yetersiz kalabileceğine işaret ederek, aynı muhitte oturup birbirine komşu olan ya da aynı işyerinde çalışan kişilerin, çok sık etkileşim içinde bulunsalar bile bu etkileşim örüntüsünün 'toplumsal öbek' kavramı ile kastedilen yakınlık ilişkisini barındırmayabileceğine dikkat çekmektedir. Bu çalışmada, bir toplumsal-bilişsel yakınlık ölçütü olarak kullanılan hemşehrilik ilişkilerinin, aşağıda Breschi ve Lissoni'nin (2003) çalışmasına göndermeyle tartışıldığı gibi Freeman'ın (1992) çalışmasının sonuç kısmında değinilen bu sorundan arındırılmış olduğu ortaya çıkmaktadır:

Burt'un (1976) (toplumsal mesafe) ve Freeman'ın (1992) (toplumsal yakınlık) geliştirdiği çerçeveler kadar ayrıntılı ve incelikli olmasa da toplumsal-bilişsel yakınlık ölçütü geliştirme kapsamında ele alınabilecek olan çalışmalardan bir diğeri Breschi ve Lissoni'nin (2003) çalışmasıdır. Söz konusu çalışmada, mekansal yakınlığı bir toplumsal yakınlık ölçütü olarak ele alan çalışmalar açığa vurulmakta ve takiben mekandan bağımsız bir toplumsal yakınlık ölçütü geliştirilmeye çalışılmaktadır. Mekansal yığılmanın, toplumsal ağyapıların belirli bir mekanda yoğunlaştıkları ölçüde bir toplumsal yakınlık ölçütü olarak ele alınabileceğini savlayan Breschi ve Lissoni (2003, s.8), kendi çalışmalarında toplumsal yakınlık ölçütü belirlerken, aynı patent üzerinde birlikte çalışan mucit öbeklerini temel aldıklarını belirtmektedirler. Burada Breschi ve Lissoni'nin (2003) temel bir yanılığa düştüğü



görülmektedir: Çünkü, toplumsal yakınlık ölçütü olarak kullanılabilen bir değişkenin tüm toplumsal öbeklere uygulanabilmesi gerekir. Halbuki, işgücü hareketliliği bakımından Breschi ve Lissoni'nin (2003, s.8) çalışması bizi, kendisini nerdeyse kendisiyle kanıtlayan (**tautologic**) bir önermeye götürmektedir: 'insanlar bir arada çalıştıkları insanlarla daha sonrada bir arada çalışma eğilimindedirler, çünkü bu insanlarla daha önce de bir arada çalışmışlardır'.

Bu çalışmada, hemşehrlik ilişkilerini baz alan bir toplumsal yakınlık ölçütü geliştirmekle, Breschi ve Lissoni'nin (2003) karşı karşıya kaldığı türden bir sorunla (near tautological hypothesis) karşılaşma olasılığı ortadan kaldırılmaya çalışılmıştır. Hemşehrlik ilişkilerinin kaderi, kişilerin bir memleket duygusu ile bağlı oldukları mekanda, daha önceden birbirlerini doğrudan tanımasalar bile güvene dayalı ilişkiler temelinde belirlendiği için, iş yaşamlarındaki etkisi, 'insanlar bir arada çalıştıkları insanlarla daha sonrada bir arada çalışma eğilimindedirler, çünkü bu insanlarla daha önce de bir arada çalışmışlardır' şeklinde değil, 'kişiler hemşehrleri ile birlikte çalışmayı yeğlerler, çünkü hemşehrlerine güvenirlir' şeklindedir.<sup>13</sup> Çalışmamızın takip eden bölümlerinde, sırasıyla Siteler'e ilişkin olarak Sosyal Sigortalar Kurumu'ndan derlenen verilerin çözümlenmesinde kullanılan yöntem ve çalışmanın yöntembilimsel çerçevesi irdelenecek, ardından da derlenen veritabanı ve bu veritabanı üzerinden toplumsal-bilişsel yakınlık ile işgücü hareketliliği arasındaki ilişkiyi irdelemek amacıyla yapılan çözümlenmeler anlatılacaktır.

#### 4. ÇALIŞMANIN ÇÖZÜMLEME YÖNTEMİ VE YÖNTEMBİLİMSEL ÇERÇEVESİ

Giriş bölümünde değinildiği gibi bu çalışmada kullanılan en önemli çözümlenme ve ölçme araçları, toplumsal ağyapı çözümlenmesi (TAÇ) ve araçlarıdır. Toplumsal ağyapı bir toplumdaki bireylerin oluşturdukları ilişkilerden meydana gelmektedir. Temel olarak TAÇ da bu ilişkilerin ortaya çıkardığı bağlamların belirginleştirilmesi ve birbiriyle karşılaştırılması başta olmak üzere söz konusu ilişkilere ait pek çok özelliği anlamamızı sağlamaktadır. Ancak TAÇ'ın dayandığı çizge kuramı (graph theory) bir çözümlenme yöntemi olarak sadece toplum bilimciler tarafından değil hemen hemen diğer tüm bilim dallarında faaliyet gösteren araştırmacılar tarafından da kullanılmaktadır. Dizge kuramsal olarak TAÇ, **parçalarla bütün** arasındaki ilişkinin incelenmesinde kullanılabilen matematiksel bir yöntem olarak düşünülebilir. Gerçekten de TAÇ aslında bir istatistik tekniğinden çok matematiksel bir modele (çizge kuram) ve herkesin rahatca anlayabileceği basit sayma işlemlerine dayanmaktadır. Bu bakımdan TAÇ'ın kavranması oldukça kolaydır. TAÇ'ın tarihsel serüveni incelendiğinde, çözümlenme yönteminin izleri 1930'lardaki sosyo-metri çalışmalarına kadar sürülebilmektedir.

1970'lerde TAÇ olarak bilinmeye başlanan sosyo-metrinin kurucu babası Jacob Moreno'dur. Dedeleri İspanya'dan Osmanlı İmparatorluğuna sığınan 'Sefarad Yahudileri'nden olan Moreno, üniversite eğitimini tıp, felsefe ve matematik üzerine Viyana'da tamamladı, daha sonra da ABD'ye göçetti. Moreno, ABD'de başlattığı sosyo-metri çalışmaları ile sadece sosyal bilimler alanında değil, aynı zamanda mekan bilimler alanında da önemli açılımlara vesile olmuştur. Günümüzde mekan dizim (space syntax) çözümlenmesi olarak isimlendirilen yöntemin dayandığı çizge kuramı mekan çalışmalarında dizgeli biçimde ilk kullanan araştırmacılarından birisi olan İsveçli ünlü bölge bilimci ve coğrafyacı Hägerstrand'ın ([1953] 1967), Moreno'nun çalışmalarından çok etkilendiği bilinmektedir (Beyhan, 2010b). Öyle ki, Hägerstrand'ın en önemli kavramlarından birisi olan "özel bilgi alanı" (private information field) aslında sosyo-metri çalışmaları çerçevesinde Moreno tarafından geliştirilen "toplumsal atom" kavramına dayanmaktadır. Moreno'nun (1934, s.432) tanımladığı şekliyle toplumsal atom, toplumsal evrendeki bireysel hücreleri oluşturan psikolojik ilişkilerin meydana getirdiği en küçük birlikteliklere karşılık gelmektedir.

13 Bırakın daha önce birlikte çalışmayı, kişiler hemşehrli olarak niteledikleri kişilerle daha önce yüz yüze tanışmamış bile olabilirler.

Her ne kadar sosyo-metri kavramı yukarıda değinildiği gibi Moreno ile birlikte anılsa da Scott'un (2004, s.9) vurguladığı gibi aslında kavramın kendisi Moreno'nun da bir parçası olduğu Gestalt<sup>14</sup> geleneğinden kaynaklanan araştırma tarzının bir betimlemesi niteliğindedir. Bununla birlikte, Moreno (Moreno and Jennings, 1938, s.343), sosyo-metrik yapıları (configurations) bir Gestalt olarak algılamaz. Ancak yine de söz konusu yapıların Gestalt'la ilişkilendirilebilecek özellikleri olduğunu kabul eder. Moreno için sosyo-metristler ve toplumsal yapılar takipçileri, Gestalt kuramcılarının farklı bir konuma sahiptir. Çünkü onlar verili bir Gestalt'a ulaşma değil onu çerçeveleme ve dolayısıyla mucidi olma derindedirler. İşte bu nedenden dolayı bir Gestalt'ı yaratan araştırmacı, original çerçevede değiştirdiği en küçük unsurları bilebilen ve ortaya çıkan yapıları anlayabilen tek kişi olma durumundadır. Öyle ki, onu izleyen ve özgün yaratımı bilmeyen bir gözlemci kendince bir Gestalt kuramı geliştirmek için başka bir takım nedenlere sahip olabilir. Scott'un (2004, s.9) belirttiği gibi, Moreno için toplumsal yapılar, kişiler arası seçme, cazibe, tiksinti, arkadaşlık ve insanların içerildiği diğer somut ilişki örüntülerinden müteşekkildir. Böylesi yapılar, aslında ekonomi ve devlet gibi büyük-ölçekli toplumsal kütlelerin de idame ettirilmesi ve zamanla yeniden üretilmesine olanak veren temeli oluşturmaktadır.

Görüldüğü gibi başlangıcından bu yana sosyo-metri çalışmalarının yöntemsel (methodological) konumu, ne bir kararlı ilişkiler bütünü (yapı (structure) ya da dizge (system)) onu oluşturan unsurlara (failler (actors) ya da parçalar (parts)) ne de unsurların etkileşim içinde oluşturdukları kararlı ilişkiler bütününe kurban edilmediği bir temele dayanmaktadır. Bu kapsamda, sadece yöntemsel bireysellik (methodological individualism) ve ortaklaşacılık (methodological collectivism) reddedilmekte aynı zamanda önerilen yöntemsel tercihte bulunan araştırmacının kendisinin de Mannheim'in ([1929] 1954) önerdiği şekliyle bilgi sosyolojisinin bir nesnesi olduğu açığa vurulmaktadır. Moreno (1947, s.271) için toplumsal ve kültürel düzenin etkisi o kadar içerici ve nüfus edicidir ki, toplu davranış örüntüsünden azade bir toplumsal öbektan bahsedilemez; ancak yine benzer şekilde verili bir toplumsal düzene direnç gösteren bireylerden dolayı belirli ölçüde kendiliğinden ortaya çıkan özelliğin nüfuz etmediği bir toplumsal öbeğin varlığından da bahsedilemez.<sup>15</sup> Moreno'ya (1947, s.272) göre toplumsal bir öbeğin ne tamamen özel bir davranış örüntüsünün ne de tamamen toplu davranış örüntüsünün tahakkümü altında olduğunu gösteren hiç bir sosyometrik bulgu yoktur. Diğer bir deyişle, psiko-sosyal bir süreklilik vardır. Bu süreklilik de en iyi sosyal psikoloji çerçevesinde irdelenebilir.

İşte bu güdülenmeyedir ki, Moreno 1930'larda 'Sociometry' isimli bir dergi çıkarmaya başlar. Derginin ismi 1970'lerin sonunda 'Social Psychology Quarterly' olarak değiştirilir. Bu isim değişikliğinin hikayesi aslında sosyal psikoloji çalışmalarındaki çıkar çatışması ve iktidar mücadelesini de gözler önüne sermektedir. Öyle ki, Borgatta'dan (2007, s.331) takip edilebildiği kadarıyla 'Sociometry' dergisi içeriğiyle çok daha önceden sosyal psikologların ilgisini çekmeye başlasa da psikologların 'psikoloji' kelimesinin ABD'deki kullanımına getirdikleri yasal sınırlamalar nedeniyle ilk dönemlerde derginin isim değişikliği konusunda bir takım güçlükler yaşanmıştır. Diğer bir deyişle, psikoloji yönelimli sosyal psikologlar, sosyal yönelimli 'sosyal psikoloji' geleneği içerisinde önemli bir yere sahip olan

14 Almanca bir terim olan Gestalt biçim ya da şekil anlamına gelmektedir. Terimin İngilizce'deki karşılığı ise psikolojideki kullanımına koşut "bütünlük" anlamına gelir. Moreno'nun kavramı kullanım biçimi de psikolojideki kullanımına koşut bir bütünü onu oluşturan parçalardan farklı olması durumuna işaret etmektedir. Scott'un (2004) vurguladığı gibi 1930'larda aralarında Moreno'nun da olduğu Almanya'nın önde gelen Gestalt kuramcılarının Nazi baskısından ABD'ye göç etmiş ve Gestalt geleneğinin izlerini taşıyan farklı bir sosyal psikolojinin öncülerini oluşturmuşlardır.

15 Moreno (1937, s.215) ne kadar eleştirse de Mannheim'in ([1929] 1954) toplumsal felsefesinin aslında sosyo-metriye yakın bir öngörüye sahip olduğunu vurgulamaktadır.



Moreno'nun 'Sociometry' isimli dergisinin sosyal psikoloji ismini almasına direnmişlerdir. Borgatta'nın (2007, s.331) vurguladığı gibi psikologlara göre sosyal psikolog olabilmek için öncelikle psikolog olunması gerekmektedir.<sup>16</sup> Bu savın kökleri ise psikoloji yönelimli 'sosyal psikoloji' geleneği içerisinde önemli bir yer işgal eden McDougall'a (1909) kadar sürülebilmektedir.<sup>17</sup> Çalışmamızda kullanılan çözümleme yöntemi (TAÇ), sosyal yönelimli bir 'sosyal psikolog' olan Moreno'ya ne kadar çok şey borçlu ise çalışmanın kuramsal çerçevesinin önemli bir bileşeni olan 'toplumsal-bilişsel yakınlık kavramları' da psikoloji yönelimli 'sosyal psikologlara' o kadar borçludur. Gerçekten de başlangıcından buyana bilişsel ya da zihni süreçler, psikoloji kökenli sosyal psikologlar için duygusal (affective) ve davranışsal (conative) süreçlere kıyasla 'iç gözleme dayalı' (introspective) betimleme ve çözümleme için daha zengin bir bilinçlilik içeriği sunmuştur (örneğin bakınız McDougall (1909, s.8))<sup>18</sup>.

Aslında, sosyal psikoloji üzerine ilk kitabı kaleme alan Baldwin (1897, s.2), kendi deyimi ile 'Genetik' bir yöntem kullanır. Bu çerçevede, hem insanın toplumsal doğasına hem de parçası olduğu toplumsal örgütlenmeye ışık tutmak için öncelikle bireylerin çocukluk evresindeki psikolojik gelişimini araştırır. Bununla birlikte, izlediği yöntemin antropolojik ve istatistiki bilgilerle de desteklenmesi gerektiğini vurgular (Baldwin, 1897, s.3). Baldwin'ın sosyal psikoloji üzerine yöntembilimsel kaygısının özellikle daha sonraki çalışmalarında belirginleştiği görülmektedir: Baldwin (1911, s.14) için psikologların uğraştıkları birey aklı (bireyin içinde bulunduğu) toplumsal öbeğin etkilerine kapalı bir kutu gibi ele alınamaz, aynı biçimde sosyologların araştırma nesnesi olan toplumsal bir öbek de bireylerin onayı ve işbirliği olmaksızın var olamaz. Görüldüğü gibi öncülerden başlayarak, sosyal psikologların genel hatlarıyla yukarıda sosyo-metri çalışmaları için tariflenen yöntembilimsel konumu kabul ettiği görülmektedir. Sosyo-metri çalışmaları için Moreno tarafından tariflenen yöntembilimsel konum, bu çalışmaların devamında filizlenen TAÇ çalışmalarında da titizlikle idame ettirilmiştir. Hanneman ve Riddle'nin (2005) vurguladığı gibi TAÇ'da devam eden önemli konulardan birisi, nasıl olup da bireysel olarak faillerin etkileşim örüntülerinin büyük toplumsal yapılar ortaya çıkardığı ve aynı zamanda kurumsal örüntülerin söz konusu yapıların ayrılmaz bir parçası olan bireyler tarafından yapılan tercihleri şekillendirdiği konusudur. TAÇ'ın tarihsel evrimini çözümleyen Freeman (2004) da bir araştırma paradigması olarak TAÇ'ın en önemli özelliklerinden birisinin yapıların ortaya çıkarılmasına yönelik güdüleme olduğunu vurgulamaktadır.

Freeman'ın (2004) yaptığı çözümlemelerde TAÇ'ın tarihsel evrimi 4 dönemde incelenmektedir: (1) 1920'lerin sonuna kadar olan ve münferit toplum bilim çalışmalarında **özneliliklerden çok ilişkiler** üzerine olan vurgu ya da çizge kuramının kullanılması ile nitelenebilecek dönem; (2) TAÇ'ın temel nitelikleri bakımından ortaya çıktığı ve kaybolduğu ilk dönem ki, 1930'larla sınırlanan bu dönem boyunca Freeman'a (2004) göre TAÇ'ın tarihsel kökenleri sadece Moreno'nun sosyo-metri çalışmalarına değil aynı zamanda W. Lloyd Warner, Conrad Arensberg ve Eliot Chapple'nin Harvard

16 Psikoloji kökenli ya da yönelimli sosyal psikologlarla sosyoloji kökenli ya da yönelimli sosyal psikologlar arasındaki çekişmenin günümüzde halen devam ettiği, sosyoloji eğilimli sosyal psikologların ağırlıklı olarak "Social Psychology Quarterly" ve psikoloji eğilimli sosyal psikologların ise ağırlıklı olarak "Journal of Personality and Social Psychology" (önceden "Journal of Abnormal and Social Psychology" ismiyle bilinmekteydi) dergisinde yayın yapmayı tercih ettikleri bilinmektedir.

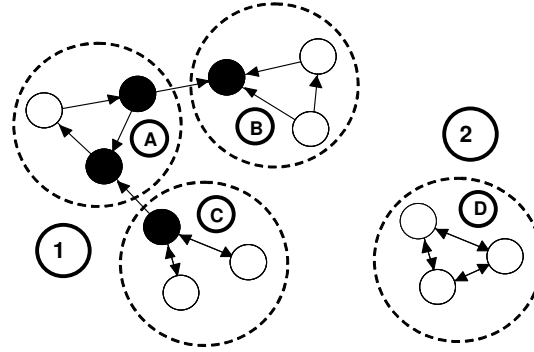
17 McDougall'a (1909, s.7) göre psikologlar kendi disiplinlerini tanımlama ve diğerlerinden ayırma gayreti içerisinde psikolojinin kapsam, yöntem ve uygulama alanlarını çok dar bir çerçeveye sıkıştırdular. Öyle ki, psikolojiyi ağırlıklı olarak bilinçliliğin bilimi olarak tanımlamaktan ve iç gözlemi de tek yöntem olarak görmekten gayet mutluydular. Özellikle duygusal ve davranışsal süreçlerin zihinsel dünyamızın bir parçası olarak iç gözlem için çok az olanak sunmasından dolayı, iç gözleme dayalı betimleme ve çözümleme psikolojide baskın ve tek bilimsel yöntem haline geldi (McDougall, 1909, s.7-8).

18 Baldwin'ın (1897) çocukluk evresi ve bu çerçevede taklit güdüsünü en önemli toplumsal süreç olarak görme durumunu sorunlu gören McDougall'a (1909) göre en saf güdüsel eylem bile kesinlikle zihinsel bir sürecin ürünüdür ve tüm zihinsel süreçler de bilişsel, duygusal ve davranışsal olmak üzere üç yönüyle tanımlanabilir.

Üniversitesinde yaptığı çalışmalara dayandırılabilir; (3) yaklaşık olarak 30 yıllık bir süreyi kapsayan ve 1940'ların başından 1960'ların sonuna kadar uzanan dönem ki, bu zaman dilimi TAÇ için karanlık bir dönem olarak nitelendirilmektedir; ve (4) Harrison White'in 1963'te Harvard Üniversitesine geçmesinden sonra ağyapı üzerine dersler vererek öğrenciler yetiştirmeye girişmesiyle başlayan modern dönem ki, günümüze kadar uzanan bu dönem boyunca Mark Granovetter de White'in öğrencisi olmuş ve 1970'lerin başında bu çalışmanın da kuramsal çerçevesinin önemli dayanaklarından birisi olan "Zayıf Bağların Gücü" isimli çalışmasını yazmıştır.

Yöntembilimsel olarak TAÇ yapılarının ortaya çıkarılmasına yönelik güdüleme ile nitelenebilse de Freeman'ın (2004) vurguladığı gibi TAÇ'ın ilave üç temel özelliği daha bulunmaktadır; (1) incelemeye tabi tutulan ilişkiler hakkındaki bilgilerin dizgeli biçimde toplanması ki, bu durum, bu çalışmada kullanılan veritabanında olduğu gibi, kamu kurumlarının derlediği veritabanlarının temel özelliklerinden birisidir; (2) ilişkilerin çözümlenmesi ve temsil edilmesinde çizgelerin kullanılması; ve (3) incelenen ilişkilerin tümü hakkında söz konusu ilişkiler yığınlar halinde olsa da onları anlamlı hale getirebilecek matematiksel ya da işlemsel araçların kullanılması. Bu çalışmada da (olası) toplumsal ilişkilerin çözümlenmesi için sadece işgücü hareketliliğinin çizgesel bir temsili (Şekil 9 gibi) yapılmamış, aynı zamanda yığınlar halindeki bilginin anlamlı hale getirebilmesi için bir takım matematiksel ve işlemsel araçlar (2 nolu eşitlik ve Tablo 3 ile Tablo 4'deki sayma işlemleri gibi) geliştirilmiş ve kullanılmıştır. Bununla birlikte büyük toplumsal ağyapıların çözümlenmesinde sıkça kullanılan ve artık bu kapsamda belli oranda ölçünleşmiş bir takım TAÇ aşamalarından da bahsedilebilir (örnek bir uygulama için bakınız Beyhan (2011, s.10-27)).

Bu kapsamda, TAÇ'da kullanılacak temel çözümlenme araçları sırasıyla parça (component), kısım (bi-component) ve takım (clique) çözümlenmesi olarak sıralanabilir (Beyhan, 2010a, s.18-20): Bu çözümlenme araçları bir toplumsal ağyapı içerisindeki görece birbirini dışlayan birliktelikleri keşfetmemizi sağlamaktadır. Gerçekten de bir toplumsal ağyapı kendi içerisinde küçük adacıklardan oluşabilir. Bu adacıkların kendi içlerinde onları tanımlayan ve bir arada tutan bir takım toplumsal ilişkiler varken, farklı adacıklar arasında herhangi bir ilişki bulunmaz. TAÇ'da, herhangi bir ağ içerisindeki bu tip adacıklara **parça** denilmektedir (bakınız Şekil 5'deki 1 ve 2 numaralı parçalar). Bir toplumsal ağyapı içerisinde üye sayısı en fazla olan parçaya asıl parça denir (1 numaralı parça). Çoğu toplumsal ağyapıda asıl parça kayda değer biçimde büyüktür. Toplumsal ağyapıyı oluşturan herhangi bir parça içerisindeki herhangi bir düğümün (üyenin) ağyapıdan çıkarılması, daha önceden var olmayan yeni alt parçalar ortaya çıkarıyorsa, oluşan bu alt parçacıklara **kısım** denir (Şekil 5'deki A, B ve C ile işaretli kısımlar). Kısımların ortaya çıkmasını sağlayan bu düğümler, TAÇ'da kesen (cut-point – Şekil 5'deki siyah daireler) olarak adlandırılmaktadır. Kesenler bir toplumsal ağyapı içerisinde hayati öneme sahip üyelerdir. Burt (1992), bu üyelerin toplumsal ağyapıda işgal ettikleri alanı 'yapısal boşluk' (structural hole) olarak tanımlamaktadır. Burt'ten (1992) çok daha önce Granovetter'in (1973) 'zayıf bağların gücü' ile kastettiği ilişkiler de aslında yine kesenlerce temsil edilen üyelerin ağyapı içerisinde kurdukları ve kurulmasını kolaylaştırdıkları ilişkilerdir.



Şekil 5. Örnek Bir Toplumsal Ağyapı Çizgesi

Parça ve kısım çözümlenmeleri aslında toplumsal bir ağın sanki bir dağın eteklerinden başlayarak nasıl alt parçalara bölünebileceğini göstermektedir. Gerçekten de toplumsal ağyapılar rahatlıkla ilişkilerden oluşan sıradağlara benzetilebilir. Bu benzetimde belli bir yükseklikten sonra tepe olma özelliğini koruyan doruklar ve onların bu yüksekliğe kadar olan yamaçları, her bir alt parçacıktaki ilişki kurma gücü en yüksek olan düğüm ve bu düğüme bağlı diğer düğümleri göstermektedir. Ancak bir toplumsal ağyapı, parça ve kısım çözümlenmelerinde kullanılan yöntemin tersi yönden giderek de çözümlenebilir ve alt bileşenlerine ayrılabilir. Takım çözümlenmesi esasında böyle bir nitelik arz etmektedir. Bir toplumsal ağyapı içerisinde her biri bir diğerini tanıyan üyelerden oluşan küçük toplumsal kümeler **takım** adı verilmektedir. Şekil 5’de yer alan çizgede A, B ve D ile işaretli kısımlar üç üyeden oluşan farklı takımları gösterirken, yine bir kısım özelliği gösteren C takım özelliği göstermemektedir.

Yukarıdaki örneklerden de görülebileceği üzere üye sayısı ne olursa olsun bir takımın aranacak temel nitelik, takıma mensup herhangi bir üyenin takımın diğer tüm üyelerini tanımasıdır. Burada hatırlatılması gereken önemli bir husus, bir üyenin birden fazla takıma üye olabilmesidir. Aslında benzer bir durum kısım çözümlenmesi içinde geçerlidir. Gerçekten de kısım çözümlenmesindeki kesenler de birden fazla kısma tanım gereği zorunlu olarak üyelerdir. Bir üyenin birden fazla takıma üye olması toplumsal ağyapılarda yaygın bir durumdur ve bu özellikten hareketle toplumsal bir ağ aşağıdan yukarıya doğru daha alt kümelere bölünebilmektedir. Ağ üyelerini, üretilen çizgelerde kümeleme amacıyla kullanılan matematiksel yöntemler de TAÇ’da önemli bir yer tutmaktadır. Bunlar arasında eigen vektörlere dayanan temel bileşenler (örneğin Borgatti, vd. (2002) tarafından yazılan UCINET) ve tekabüliyet (örneğin Richards ve Seary’nin (2000) çalışmasına bakılabilir) çözümlenmesi başta olmak üzere, çok boyutlu ölçekleme (multidimensional scaling), gower-metrik ölçekleme ve yaylı gömme (spring embedding) gibi yöntemler bulunmaktadır.

## 5. ÇÖZÜMLEMELER VE YORUMLARI

İşgücü hareketliliği ve hemşehrilik ilişkileri arasındaki bağlantıyı irdelemek amacıyla temelde iki seri çözümlenme yapılmıştır. İlk seri çözümlenmede, işyerlerindeki görece baskın hemşehrilik bağları, yoğunlaşma katsayısı ya da ki-kare yöntemi ile belirginleştirilmiştir; ardından, iş değiştiren çalışanın bu bağlar arasındaki hareketi, bir seri şekil üretilerek irdelemiştir. Hareketli çalışan köprüsü üzerinden eşleme adını verdiğimiz ikinci seri çözümlenmede ise daha yapı taşı düzeyine inilerek, kaynak ve hedef işyerlerindeki çalışanlar, nüfusa kayıtlı oldukları yerlere göre hareket eden çalışan aracılığıyla doğrudan birbirleriyle eşleştirilmiştir, ardından ‘öbek içi’ ve ‘öbekler arası’ eşleşme durumları yine basit şekiller üretilerek incelenmiştir. İkinci seri çözümlenmelerde vurgulanması gereken önemli bir husus, hareket eden kişinin ne kaynak ne de hedef işyerinde kendisiyle eşleştirilmemiş olmasıdır. Keza, ilk seri çözümlenme kapsamında, görece baskın hemşehrilik bağları belirlenirken de yine hareket eden kişi hesaplamalara dahil edilmemiştir.

Bu çalışma kapsamında yapılan çözümlere geçmeden önce SSK'dan derlenen veritabanı üzerinde yapılan bir takım düzeltme, doğrulama ve kısıtlama işlemlerinden bahsedilmesinde büyük fayda bulunmaktadır. Veritabanının sağlıklılaştırılması ve çözümlerinde mercek altına alınan ilişkilerin daha gerçekçi bir şekilde incelenmesini amaçlayan bu işlemler, büyük veritabanlarında karşılaşılan ortak sorunları da gözler önüne sermektedir.

### 5.1. Veritabanının Sağlıklılaştırılması, Kısıtlamalar ve Temel Bazı Varsayımlar

Bu çalışmada, kullanılan veritabanı bir dizi düzeltme, doğrulama ve kısıtlama süreçlerinden geçirildikten sonra çözümlere tabi tutulmuştur. Burada, bu süreçleri teker teker açmak mümkün olamayacağı için sadece karşılaşılan sorunların önemli olan bir kaçına değinmekle yetineceğiz. SSK'dan derlenen veritabanında, öncelikle farklı işyerleri için aynı sicil numarasının verildiği kayıtlara rastlanmıştır. Ardışık dönemler içerisinde ikiden fazla işyerinde istihdam edilmiş çalışan kayıtlarına da rastlanmıştır. Yapılan incelemeler neticesinde, ilk durumun aşırı hareketli işyerlerinden kaynaklanırken, ikinci durumun aşırı hareketli çalışanlardan kaynaklanmakta olduğu tespit edilmiştir. Son olarak, bazı çalışanların yine ardışık dönemler içerisinde benzer sicil numaralı işyerleri tarafından istihdam edilmiş olduğu tespit edilmiş olup, bu durumun da veri girişindeki yazım hatalarından kaynaklandığı sonucuna varılmıştır. Her bir sorunlu durum için bizzat araştırmacının kendisi tarafından düzeltici, doğrulayıcı ve kısıtlayıcı yazılım kodları üretilmiş ve geliştirilmiştir. Burada bahsedilen sorunlu kayıtların, toplam kayıtlar içerisindeki payının çok düşük olduğunu belirtmemiz gerekir (3 milyon satıra yaklaşan kayıt içerisinde sadece 30 bin kadar satır, yani %1). Buna rağmen veritabanı üzerinde manipülatif nitelikte hiçbir değişikliğe izin verilmemiştir. Sorunlu durumların çözümüne ilişkin bir çıkış yolu bulunamaması durumunda, söz konusu kayıtlar veritabanından hemen çıkarılmıştır.

Ele aldığımız konu kapsamında, bu çalışmada kullanılan veritabanına getirilen ilk kısıtlama, işgücü hareketliliğinin inceleneceği sektörlerin belirlenmesine yönelik olmuştur. Veritabanının çok büyük olması, aynı zamanda beraberinde getirdiği çoklu değerlendirme seçenekleri nedeniyle, sanayi kümesinde köken olarak farklı sektörler arasında (örneğin mobilya sektörü ile makine sektörü arasında) meydana gelen hareketlilik, bu araştıma kapsamı dışında tutulmuştur. Bu çalışmada yapılan çözümlerinde kullanılan veritabanına, sadece temel sektörler olarak isimlendirdiğimiz sektörler dahil edilmiştir (bakınız Tablo 2). Siteler'deki işletmelerin büyük bir çoğunluğunu kapsayan temel sektörler, mobilya üretimine ham madde girdisi sağlayan, mobilya üretimi yapan ve üretilen mobilyayı pazarlayan işyerlerini kapsamaktadır. Çalışma alanı olarak tanımlanan Siteler'in mekansal sınırlarının çizilmesinde de yine bir takım sınırlamalara gidilerek, sanayi kümesinin coğrafi uzamında olmayan ancak onunla ilişkilendirilebilecek mekansal bağlar çalışma kapsamı dışında tutulmuştur.

Tablo 2. Çalışmada İşgücü Hareketliliğinin İrdelendiği Temel Sektörler

Üst Sektör Kodu	Sektör Kodu	Sektör Adı
25 (hammaddeyi işleyen ya da yarı mamul ürün sağlayan sektörler)	2511	Tomruğun İşlenmesi ve Bıçkılıhaneler
	2512	Parke, Kontraplak, Kaplama ve Suni Tahta İmalı
	2513	Marangozluk ve Doğramacılık
	2521	Sandık, Kutu Fiçi ve Benzeri Ambalaj İmalı
	2590	Tahta Kalıp, Kafes, Raf, Çubuk ve Oyma İşleri
26 (mobilya üretimi yapan sektörler)	2601	Ahşap Mobilya İmalı
	2602	Saz ve Kamaştan Mobilya İmalı
	2603	Madenden Mobilya İmalı
	2609	Mobilya Döşemeciliği
61 (mobilya ya da hammadde satışı yapan sektörler)	6113	Kereste ve İnşaat Malzemesi Toptancılığı
	6116	Ev ve Büro Mobilyası ve Halı-Kilim Toptancılığı
	6124	Her Türlü Mobilya ve Mefruşat Satılan Mağaza
	6128	Her Türlü Eşyaların Satıldığı Büyük Mağazalar

Kaynak: Sosyal Sigortalar Kurumu.



Bu çalışmada, üstü kapalı da olsa en önemli varsayımlardan birisi, aynı işyerinde çalışanların, yüz yüze ilişkiler bağlamında birbirlerini tanıdıklarıdır. Bu varsayım, çok sayıda çalışanı olan işyerleri için geçersiz olacağından, çözümlenmeye katılacak veritabanında işyeri büyüklüğü bakımından da bir kısıtlamaya gitmenin daha doğru ve sağlıklı olacağına karar verilmiştir.<sup>19</sup> Bu çerçevede, özellikle ikinci seri çözümlenmelerde, yapılan çözümlenmelerin doğası gereği, bir dönem içerisinde aynı anda 9'dan fazla çalışanı olan işyerleri, veritabanından çıkarılmıştır. Siteler'deki işyerlerinin istihdam büyüklüğüne göre dağılımları incelenecek olursa, sanayi kümesindeki işletmelerin çoğunun zaten en fazla 9 kişi çalıştıran mikro işyerleri olduğu görülecektir (bakınız Tablo 1).<sup>20</sup> Bu bölümde yapılan ilk seri çözümlenmede, hemşehrilik bağlamı her bir işyeri kapsamında yoğunlaşma katsayısı ya da ki-kare yöntemine göre belirlendiği için işyeri büyüklüğünde bir kısıtlamaya gidilmemiştir.

Geçerli iş değiştirme durumlarının tespitinde temel alınacak işsiz kalma süresine de mantıklı bir kısıtlama getirilmiştir. Veritabanında iş değiştiren birisinin kaynak işyerinden ayrıldığı yıl ile hedef işyerinde işe başladığı yıl arasında, iki yıldan fazla bir süre geçmiş görünüyorsa, söz konusu işgücü hareketliliği bu çalışmada yapılan çoğu hesaplamalara dahil edilmemiştir. Ancak bazı çözümlenmelerde, beşer yıllık dönemlerin mantığına uygun olarak, geçerli iş değiştirme durumlarının tespitinde kullanılmak üzere, kaynak işyerinden ayrılma tarihi ile hedef işyerinde işe başlama tarihi arasında en fazla beş yıllık bir sürenin olması durumuna izin verilmiştir. Buradaki amaç iş değiştiren birisinin toplumsal bağlamla olan ilişkisinde kesinti oluşturabilecek durumları veri setinden ayıklayarak, söz konusu işgücü hareketliliği durumlarının araştırmamızdaki dalgalandırıcı etkilerini ortadan kaldırmaktır. Varsayımlar silsilesinin hepsini burada vermek mümkün olamayacağı için en önemli olanları sıralanmıştır. Çalışmada, ağırlıklı olarak Yapılandırılmış Sorgu Dili (Structured Query Language – SQL) ve pek çok tablolama yazılımlarında yaygın olan işlev kütüphaneleri kullanılmıştır.

## 5.2. Görelî Baskın Hemşehrilik Bağlamları ve İşgücü Hareketliliği

Sanayi kümesi içerisindeki işgücü hareketliliği ile görelî baskın hemşehrilik bağlamları arasındaki ilişkiyi irdelemek için öncelikle yoğunlaşma katsayısı değerleri üzerinden basit bir en-yükseği-bul-etiket-ata algoritması kullanılarak, görelî de olsa baskın biçimde nüfusa kayıtlı olunan yerler (hemşehrilik bağlamları) belirginleştirilmiştir. Bu bağlamda, görelî baskın hemşehrilik bağlamlarının belirlenmesinde aşağıdaki formüller kullanılarak yoğunlaşma katsayısı (location quotient) değerleri tespit edilmiştir;

Aşağıdaki dizeyde (1)  $r$  satırlı ve  $c$  sütunlu bir tablonun temsil edildiği kabul edilirse:

$$X_i^j = \begin{array}{|c|c|c|c|c|c|} \hline x_1^1 & x_1^2 & \dots & \dots & \dots & x_1^{c-1} & x_1^c \\ \hline x_2^1 & x_2^2 & \dots & \dots & \dots & x_2^{c-1} & x_2^c \\ \hline \dots & \dots & \dots & \dots & \dots & \dots & \dots \\ \hline \dots & \dots & \dots & \dots & \dots & \dots & \dots \\ \hline \dots & \dots & \dots & \dots & \dots & \dots & \dots \\ \hline x_{r-1}^1 & x_{r-1}^2 & \dots & \dots & \dots & x_{r-1}^{c-1} & x_{r-1}^c \\ \hline x_r^1 & x_r^2 & \dots & \dots & \dots & x_r^{c-1} & x_r^c \\ \hline \end{array} \quad (1)$$

19 100-200 çalışanı olan bir işyerinde herkesin birbirini tanımasını beklemek mantıklı olmayacaktır.

20 Zaten varsayımsal olarak bu çalışmada test etmeye çalıştığımız hemşehrilik ilişkileri ve işgücü hareketliliği arasındaki ilişki büyük işyerlerinin dışlanmasını gerektirmektedir. Gerçekten de Avrupa'da yapılan bir çalışmada (bakınız Power ve Lundmark (2003)), büyük işyerlerindeki alt işyeri birimlerinin – ki bu birimler aslında işçilerin yüz yüze ilişkiler bağlamında birlikte çalıştıkları temel birimlerdir – en fazla 10 kişiden oluştuğu tespit edilmiştir.

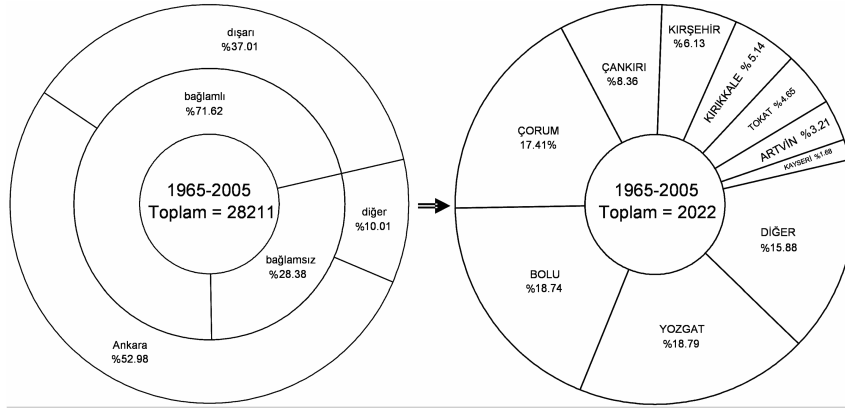


Yoğunlaşma Katsayısı Dizini (YKD), bir tablodaki satır profillerinin, satırların sütun toplamı profili ile karşılaştırılmasına dayanmaktadır. Bunun için ilk aşamada, her bir düzey elemanın satır toplamından aldığı yüzde oran hesaplanır. İkinci aşamada ise satırların sütun toplamlarındaki her bir elemanın tablo toplamından aldığı yüzde oran hesaplanır. İlk aşamada hesaplanan yüzde oranın ikinci aşamada hesaplanan yüzde orana oranı, bize söz konusu düzey elemanı için yoğunlaşma katsayısı değerini verir. Yapılan hesaplama matematiksel olarak aşağıdaki gibi gösterilebilir (2);

$$YKD_i^j = \frac{\frac{x_i^j}{\sum_{j=1}^c x_i^j}}{\frac{\sum_{i=1}^r x_i^j}{\sum_{i=1}^r \sum_{j=1}^c x_i^j}} \quad (2)$$

Bu formüle dayanarak hesaplanan her bir YKD değeri için 3 farklı durumun söz konusu olduğu görülecektir;  $YKD < 1$ ,  $YKD \cong 1$  veya  $YKD > 1$ . Eğer  $YKD > 1$  ise söz konusu değere karşılık gelen düzey elemanın bir yoğunlaşma gösterdiği anlaşılır. Bu çalışmada, yukarıda değinildiği gibi bir en-yükseği-bul-etiket-ata algoritması ile hem YKD değerleri seri biçimde hesaplatılmış hem de satır ve sütun ulamları arasındaki ilk üç eşleşmeler tespit edilmiştir (Beyhan, 2005). Bu çerçevede, sanayi kümesine ilişkin olarak SSK'dan derlenen veritabanı kullanılarak, hemşehrilik bağlarının oluşturduğu örüntüdeki değişimleri ortaya çıkarabilmek amacıyla hem beşer yıllık dönemler bazında hem de dönemler bütünü kapsamında bir seri şekil üretilmiştir. Dönemler bütünü kapsamında elde edilen Şekil 6, sanayi kümesinde son 40 yıl boyunca hakim olan hemşehrilik bağlarındaki genel eğilimi göstermesi bakımından çarpıcıdır.

Şekil 6'dan görüleceği üzere, kaynak ve hedef işyerlerindeki, görelî baskın nüfus yeri kayıtlarının aynı olması bakımından Bolu bağlarının payı, Çorum ve Çankırı bağlarının payından daha yüksektir. Bu durum özellikle, hem Çorum nüfusuna kayıtlı işçi sayısının, hem de Çankırı nüfusuna kayıtlı işçi sayısının, 1980'lerin ortalarından bu yana Bolu nüfusuna kayıtlı olanların sayısından fazla olduğu göz önünde bulundurulduğunda, hemşehrilik ilişkilerinin önemini ortaya çıkarmaktadır. Yozgat ve Bolu nüfusuna kayıtlı işçilerin, diğerlerinden daha fazla hemşehrilik bağlamına dayalı toplumsal öbekler yaratma eğilimi içerisinde olduğu söylenebilir. Bununla birlikte, Ankara'lı olma durumunun % 37.94'lük ( $71.62 \times 52.98/100$ ) oranla tüm sanayi kümesindeki en baskın bağlam olduğu ve tüm işgücü hareketliliğinin, %28.38'lik kısmının, kaynak ve hedef işyerlerindeki görelî baskın nüfus yeri kayıtlarının eşleşmesi bakımından her hangi bir bağlam tanımlamadığı da unutulmamalıdır. Hiç şüphe yoktur ki, bu durum hem işçiler ve hem de işverenler arasındaki hemşehrilik ilişkilerinin çözülmesine yol açan kentleşme sürecinden kaynaklanmaktadır.



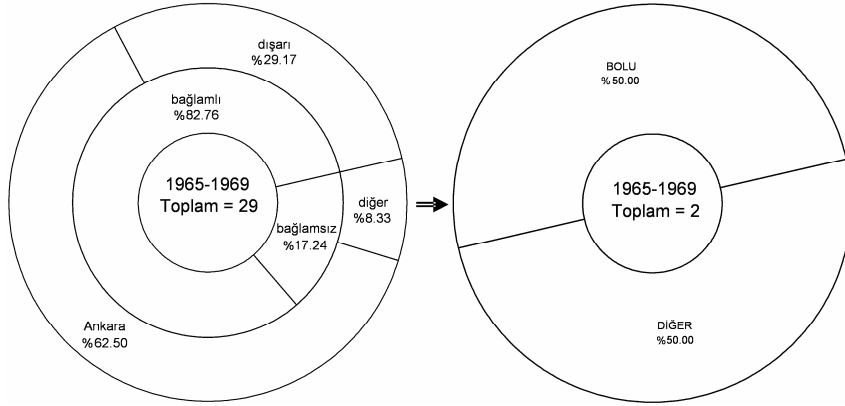
Kaynak: Sosyal Sigortalar Kurumu.

Açıklama: Yukarıdaki şekilde sol taraftaki dairenin içteki halkası, en yüksek yoğunlaşma katsayısı değerine karşılık gelen il isimleri bazında yapılabilen eşleşmelerin, toplam eşleşmelerden aldığı payı göstermektedir. Bu eşleşmeler belli bir bağlamı tanımladığı için kısaltılarak şekil üzerinde 'bağlamlı' biçiminde gösterilmiştir. Dairenin dıştaki halkası ise 'bağlamlı' eşleşmelerin kendi içerisindeki dağılımını göstermektedir. *Ankara*, Ankara-Ankara bağlamı işyerleri arasındaki, *dışarı* nüfus kaydı farklı yerlerde olanların (örneğin Bolu-Çankırı), *diğer* ise nüfus kayıt yeri aynı olanların (örneğin Bolu-Bolu) tanımladığı işyeri bağlamları arasındaki işgücü hareketliliğinin, toplam eşleşmelerden aldığı payı göstermektedir. Sağ tarafta yer alan dairedeki dilimler ise, sol tarafta *diğer* olarak tanımlanan bağlamdan, önemli eşleşme oranına sahip illerin aldığı payları göstermektedir.

### Şekil 6. Siteler'deki İşgücü Hareketliliğinin Kaynak ve Hedef İşyerlerindeki Baskın Nüfus Yeri Kayıtlarının Eşleşmesi Bakımından İllere Göre Dağılımı - (1965-2005)

1990'ların ortalarına kadar sanayi kümesindeki en etkin hemşehrilik bağlamının, Bolu nüfusuna kayıtlı olanlar tarafından oluşturulduğu gözlenmektedir. Bu durum, özellikle Yozgat nüfusuna kayıtlı işgücü sayısının, 1970'lerin ortasında Bolu nüfusuna kayıtlı olanların sayısını geçmiş olduğu, göz önünde bulundurulduğunda oldukça kayda değerdir. Bu bağlamda denebilir ki, hemşehrilik ilişkileri bağlamında Siteler'deki toplumsal dönüşüm oldukça dinamiktir. Sanayi kümesinde 1980'ler hatta 1990'ların ilk yarısı boyunca Bolulular'ın baskın olduğu görece kapalı bir toplumsal dizgeden bahsedilebilir. Üretilen şekillerden ortaya çıkan bir diğer önemli bulgu, Siteler'deki çok daha genel bir toplumsal dönüşüme işaret etmektedir: Farklı hemşehrilik bağlamları arasındaki işgücü hareketliliğini gösteren 'dışarı' ulamının payı 1965 ve 1984 arasında %29.17'den %39.38'e istikrarlı bir şekilde artmıştır (bakınız Şekil 7 ve Şekil 8). Bu artış eğilimi, kentsel çevrenin erime-potası özelliğinden kaynaklandığı için gayet anlaşılırdır. 1985-1989 dönemi boyunca "dışarı" ulamının payında görece bir düşüş yaşanmış olsa da bu dalgalanma dışında "dışarı" ulamının payı günümüze kadar artmaya devam etmiştir. Bu dalgalanma, daha öncede değinildiği gibi 1980'lerde sanayi kümesindeki işgücü havuzuna yeni dahil olan kesimin o günün koşullarında henüz kendi hemşehrilik bağlamlarını yaratamamış olmasından kaynaklanmıştır.

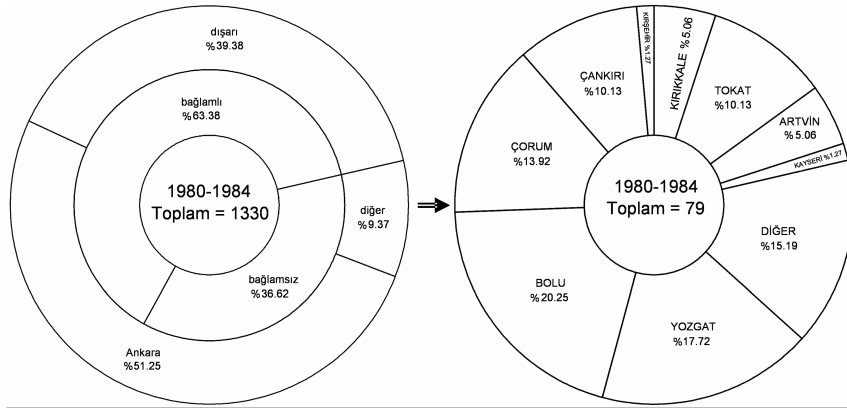
Bugün sanayi kümesindeki en baskın toplumsal öbek, Yozgat nüfusuna kayıtlı olanlardan oluşsa da Sitelerin ilk yıllarında en baskın öbek Bolu nüfusuna kayıtlı mobilya ustalarından oluşmaktaydı. Bolu öbeği, işgücündeki baskınlığını daha 1970'lerin ortasından itibaren diğer hemşehrilik bağlamlarına kaptırsa da işveren ve serpinti (spin-off) olarak görece baskınlığını günümüze kadar sürdürmüştür. Sanayi kümesi, kurulduğu ilk yıllardan bu yana artan oranda hemşehrilik bağlamına dayalı ilişkilerden arınmakta, daha kentsel bir kimlik kazanmaktadır.



Kaynak: Sosyal Sigortalar Kurumu.

Açıklama: Şekildeki halkalar ve isimlerin açılımları için lütfen Şekil 6'nın açıklama kısmına bakınız.

**Şekil 7. Siteler'deki İşgücü Hareketliliğinin Kaynak ve Hedef İşyerlerindeki Baskın Nüfus Yeri Kayıtlarının Eşleşmesi Bakımından İllere Göre Dağılımı – (1965-1969)**



Kaynak: Sosyal Sigortalar Kurumu.

Açıklama: Şekildeki halkalar ve isimlerin açılımları için lütfen Şekil 6'nın açıklama kısmına bakınız.

**Şekil 8. Siteler'deki İşgücü Hareketliliğinin Kaynak ve Hedef İşyerlerindeki Baskın Nüfus Yeri Kayıtlarının Eşleşmesi Bakımından İllere Göre Dağılımı – (1980-1984)**

Hemşehrilik bağlarının belirlenmesi amacıyla kullanılan yoğunlaşma katsayısı çözümlemesinin, yanlış bir takım yönlendirmelere neden olabileceğini belirtmemiz gerekir. Her ne kadar yoğunlaşma katsayısı çözümlemesinin barındırdığı bir takım sorunlar, yönlü ki-kare çözümlemesiyle bertaraf edilmiş olsa da, veritabanındaki her bir kayıt için iki çözümleme yönteminden elde edilen değerlerin göz önünde bulundurulması, nihai kararın ona göre verilmesi daha doğru sonuçlar verecektir. Ancak çalışma evrenimizdeki işyerlerinin çoğu, zaten mikro ölçekte işyerleri olduğu için bunu gereksiz bir çaba addederek, yeni bir yöntem önerisinde bulunacağız; 'üçlü eşleme'.



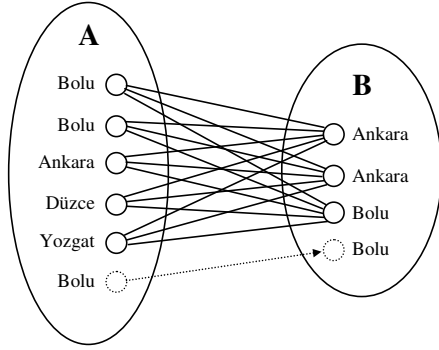
### 5.3. Üçlü Eşleme: Hareketli Çalışan Köprüsü Üzerinden Eşleme

Hareketli çalışan üzerinden kaynak ve hedef işyerlerindeki çalışanların birbiriyle eşleştirilmesinde, çok yoğun bir şekilde Yapılandırılmış Sorgu Dili (YSD) komutları kullanılmış ve nihai tablolar yine YSD ortamında ortak-sayma yöntemi ile oluşturulmuştur. Ortak-sayma yöntemi kullanılarak oluşturulan tablolar sayesinde, işyerleri bazında hemşehrlik bağlarının belirginleştirilmesinde kullanılan yoğunlaşma katsayısı ya da ki-kare çözümlenmesinden kaynaklanan aksaklıklar önlenebilmiştir. Ortak-sayma yöntemi ile her bir işgücü hareketi, kaynak ve hedef işyerleri tarafından istihdam edilen çalışanların oluşturduğu bağlar arasında bir köprü gibi ele alınmıştır. Bu bağlamda, kaynak işyeri tarafından istihdam edilen her bir çalışan, hareketli işgücü aracılığıyla hedef işyerindeki diğer çalışanlara bağlanarak, aynı ve farklı yerlerin nüfusuna kayıtlı olanların eşleşme durumu sayılmıştır (eşleştirmenin nasıl yapıldığını görmek için Şekil 9'a bakınız). Takiben, elde edilen eşleştirme tablosu (bakınız Tablo 3 ve Tablo 4)<sup>21</sup>, bilişsel ve toplumsal yakınlığın ölçülmesi amacıyla bir seri şeklin üretilmesinde kullanılmıştır.

Şekil 10'dan görüleceği üzere başlangıç dönemindeki hafif dalgalanma dışında, iş değiştiren birisinin birbirine bağladığı bağlarda, hareket eden çalışanla nüfus kaydı aynı yerde olanların birbiriyle eşleşme durumunun (1-1-1), toplam eşleşmelerden aldığı pay istikrarlı bir şekilde düşmektedir. Diğer bir deyişle, hareket eden çalışanların, kaynak ve hedef işyerlerinde kendi hemşehrileri ile karşılaşma oranı yıllar geçtikçe düşmekte, hemşehrlik ilişkileri bakımından daha ayrışık öbekler ortaya çıkmaktadır. Hemşehrlik ilişkilerinin beraberinde getirdiği türdeşlik, yerini zamanla kentsel kültürün ezici ve dönüştürücü baskısı altında çok türeliliğe bırakmaktadır. Gerçekten de Şekil 11'den görüleceği üzere yine başlangıç dönemindeki hafif dalgalanma hariç, iş değiştiren birisinin birbirine bağladığı bağlarda, nüfus kaydı hareket eden çalışandan farklı yerlerde olanların birbiriyle eşleşme durumunun (3-1-3), toplam eşleşmelerden aldığı pay istikrarlı bir şekilde artmaktadır.

Ankara, Siteler'in bulunduğu yer olması nedeniyle yapılan eşlemelerde ayrı bir ulam olarak değerlendirilmiş, her bir eşleşme durumunun 'A hariç', 'sadece A' ve 'tümü' olmak üzere ayrı ayrı dağılımları hesaplanmıştır. Tablo 3 ve Tablo 4'den dikkat edilecek olursa, Ankara nüfusuna kayıtlı olma durumu kentin almış olduğu göçe rağmen en baskın ulamdır. Bu kapsamda, yapılan hesaplamalarda Ankara'nın etkisinin arındırılmasının daha doğru olacağı ve bu çerçevede Ankara nüfusuna kayıtlı olma durumu için ayrı bir ulam oluşturmanın sağlıklı olacağına karar verilmiştir. Gerçekten de Şekil 12'den görüleceği üzere Ankara nüfusuna kayıtlı olanlar, eşleştirmelere dahil edildiğinde, hemşehrlik ilişkilerindeki çözülme eğilimine işaret eden Şekil 10'daki, nüfus kayıt yeri aynı olanların birbiriyle eşleşme durumunun toplam eşleşmelerden aldığı payın istikrarlı biçimde azalma eğilimi, 1975-1994 arasında uzunca bir dönem basıklaşmakta, karşımıza biraz daha farklı bir toplumsal dönüşüm hikayesi çıkmaktadır. Ancak Ankara nüfusuna kayıtlı olanların yapılan eşleştirme hesaplamalarına katılmış olması durumunda bile hemşehrlik ilişkilerindeki çözülme eğilimi rahatlıkla teşhis edilebilmektedir (bakınız Şekil 12 ve Şekil 13).

21 Tablo 3 ve Tablo 4'deki koyu renkli hücreler, yapılan eşlemede dönemsel olarak bir kısıtlama yapılmadan, kaynak ve hedef işyerlerindeki tüm çalışanların hareket etmiş olan çalışan aracılığıyla birbirleriyle eşleştirilmesi durumunda elde edilen sonuçları göstermektedir.



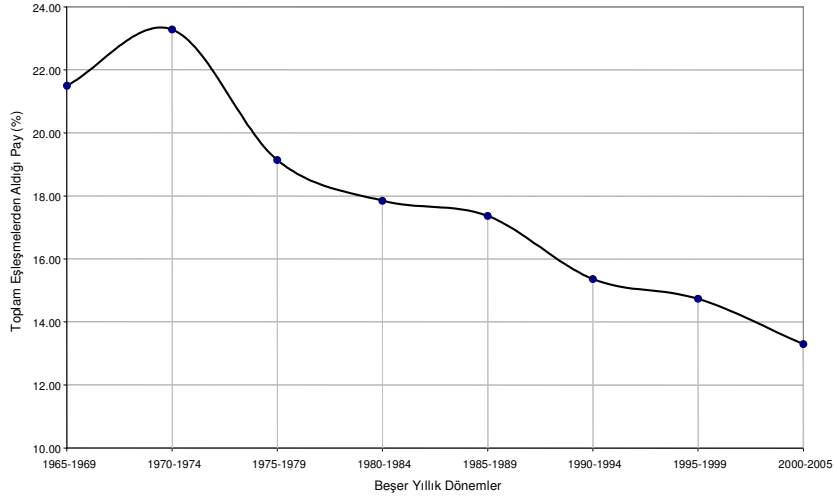
kaynak/hedef	Ankara	Bolu	toplam
Ankara	2	1	3
Bolu	4	2	6
Düzce	2	1	3
Yozgat	2	1	3
Toplam	10	5	15

hareket kodu	Karşılığı	sayısı
1-1-1	Bolu-Bolu-Bolu	2
2-1-2	Ankara-Bolu-Ankara	2
3-1-3	Diğer-Bolu-Diğer	11

**Açıklama:** Yukarıdaki çizgede, büyük ovaler (A ve B) iki farklı işyerini (kaynak ve hedef işyerlerini), sınırları kesik kesik çizilmiş küçük daire hareket eden çalışanı, sınırları düz çizilmiş küçük daireler işyerlerinde çalışan kişileri, küçük dairelerin bitişiğindeki il isimleri yanında buldukları çalışanın hangi ilin nüfusuna kayıtlı olduğunu, tek yönlü kesik kesik çizilmiş bir ucu oklu çizgi kaynak işyerinden hedef işyerine hareket eden bir çalışanın olduğunu, düz çizgili daireleri birbirine bağlayan çizgiler ise çalışanlar arası yapılan eşleştirmeleri göstermektedir. Şekilde yer alan küçük tabloda ise yapılan eşleştirmelerin sayısı görülmektedir. Tablo 3 ve Tablo 4, ayrıca Şekil 10, 11, 12 ve 13'de kullanılan ve yukarıdaki çizgede bir kaçının örnekler bazında karşılığı verilen hareket kodlarının karşılığı aşağıdaki gibidir;

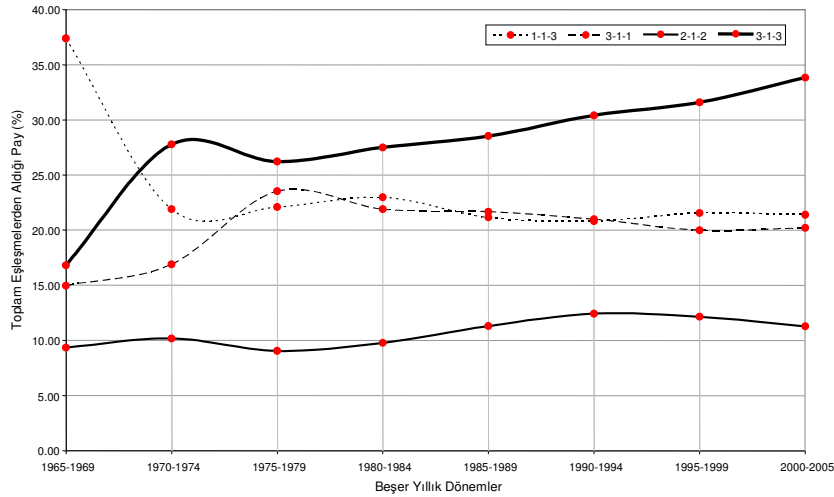
hareket kodu	karşılığı
1-1-1	kaynak işyeri, hareket eden çalışan ve hedef işyeri eşlemesinde, eşlemeye tabi çalışanların hepsinin aynı yerin nüfusuna kayıt olması durumu
2-1-2	kaynak işyeri, hareket eden çalışan ve hedef işyeri eşlemesinde, eşlemeye tabi çalışanlardan sadece kaynak işyerinde çalışan ve hareket eden çalışanın nüfus kayıt yerlerinin aynı olması durumu
1-1-3	kaynak işyeri, hareket eden çalışan ve hedef işyeri eşlemesinde, eşlemeye tabi çalışanlardan sadece kaynak işyerinde çalışan ve hareket eden çalışanın nüfus kayıt yerlerinin aynı olması durumu
3-1-1	kaynak işyeri, hareket eden çalışan ve hedef işyeri eşlemesinde, eşlemeye tabi çalışanlardan sadece hedef işyerinde çalışan ve hareket eden çalışanın nüfus kayıt yerlerinin aynı olması durumu
3-1-3	kaynak işyeri, hareket eden çalışan ve hedef işyeri eşlemesinde, eşlemeye tabi çalışanların hepsinin nüfus kaydının farklı yerlerde olması durumu
A hariç	Ankara nüfusuna kayıtlı olan çalışanların eşlemelerden çıkarılmış olması durumu
sadece A	sadece Ankara nüfusuna kayıtlı olan çalışanlar için yapılan eşleme ulamı
tümü	istisnasız tüm eşlemelerin yapılmış olması durumu

**Şekil 9. Eşleştirme Yönteminin Görsel Olarak Temsili ve 'Hareket Kod'ları**



Açıklama: Şekil 11'in altındaki açıklamaya bakınız.

**Şekil 10. İşgücü Hareketliliği Bazında Kaynak ve Hedef İşyerlerinde Nüfus Kaydı Aynı Yerde Olanların Birbiriyle Eşleşme Durumunun (1-1-1) Toplam Eşleşmelerden Aldığı Pay**



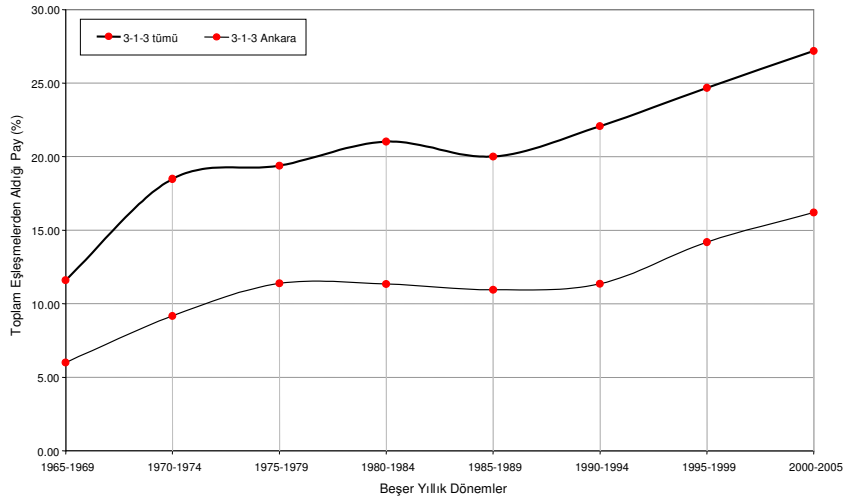
Açıklama: Sadece hareket eden çalışanın kaynak işyerindeki son prim dönemi çalışanları ile hedef işyerindeki ilk prim dönemi çalışanları eşleşmesi baz alınmıştır (bakınız Tablo 3 ve Tablo 4'deki gölgesiz alandaki 'A hariç' sütunu ve satırda 1-1-1 'tür'üne (Şekil 10 için) ve 2-1-2, 1-1-3, 3-1-1, 3-1-3 'tür'lerine (Şekil 11 için) denk gelen değerler).

**Şekil 11. İşgücü Hareketliliği Bazında Kaynak ve Hedef İşyerlerinde Nüfus Kaydı Farklı Yerlerde Olanların Birbiriyle Eşleşme Durumunun Toplam Eşleşmelerden Aldığı Pay**



Açıklama: Şekil 13'ün altındaki açıklamaya bakınız.

**Şekil 12. İşgücü Hareketliliği Bazında Kaynak ve Hedef İşyerlerinde Nüfus Kayıt Yeri Aynı Olanların Birbiriyle Eşleşme Durumunun Toplam Eşleşmelerden Aldığı Pay**



Açıklama: Sadece hareket eden çalışanın kaynak işyerindeki son prim dönemi çalışanları ile hedef işyerindeki ilk prim dönemi çalışanları eşleşmesi baz alınmıştır (bakınız Tablo 3 ve Tablo 4'deki gölgesiz alandaki 'sadece A' ve 'tümü' sütunları ile satırda 1-1-1 (Şekil 12 için) ve 3-1-3 (Şekil 13 için) 'tür'üne denk gelen değerler).

**Şekil 13. İşgücü Hareketliliği Bazında Kaynak ve Hedef İşyerlerinde Nüfus Kayıt Yeri Farklı Olanların Birbiriyle Eşleşme Durumunun Toplam Eşleşmelerden Aldığı Pay**

**Tablo 3. İşgücü Hareketliliği Bağlamında Kaynak ve Hedef İşyerlerindeki Çalışanların Nüfus Kayıt Yerlerinin Aynı ve Farklı Yerler Olma Durumlarının Birbiriyle Eşleşmesi – Mutlak Büyüklükler**

dönem	hareket kodu	A hariç	sadece A	tümü	dönem	hareket kodu	A hariç	sadece A	tümü
1965-1969	1-1-1	23	58	81	1985-1989	1-1-1	1910	4515	6425
	2-1-2	10	1	11		2-1-2	1243	206	1449
	1-1-3	40	23	63		1-1-3	2326	2167	4493
	3-1-1	16	12	28		3-1-1	2384	2339	4723
	3-1-3	18	6	24		3-1-3	3139	1135	4274
	toplam	107	100	207		toplam	11002	10362	21364
	1-1-1	255	771	1026		1-1-1	12528	39440	51968
	2-1-2	195	12	207		2-1-2	18070	2558	20628
	1-1-3	522	646	1168		1-1-3	20720	26795	47515
	3-1-1	286	123	409		3-1-1	20725	24348	45073
3-1-3	475	76	551	3-1-3	42997	18060	61057		
toplam	1733	1628	3361	toplam	115040	111201	226241		
1970-1974	1-1-1	135	285	420	1990-1994	1-1-1	4260	9538	13798
	2-1-2	59	4	63		2-1-2	3448	632	4080
	1-1-3	127	141	268		1-1-3	5774	4571	10345
	3-1-1	98	95	193		3-1-1	5824	4385	10209
	3-1-3	161	53	214		3-1-3	8433	2451	10884
	toplam	580	578	1158		toplam	27739	21577	49316
	1-1-1	1604	2970	4574		1-1-1	35179	103883	139062
	2-1-2	1757	68	1825		2-1-2	55879	9656	65535
	1-1-3	1837	2090	3927		1-1-3	60823	64273	125096
	3-1-1	2243	1501	3744		3-1-1	65834	55858	121692
3-1-3	3629	1002	4631	3-1-3	139816	44531	184347		
toplam	11070	7631	18701	toplam	357531	278201	635732		
1975-1979	1-1-1	292	584	876	1995-1999	1-1-1	5098	8908	14006
	2-1-2	138	13	151		2-1-2	4200	811	5011
	1-1-3	337	264	601		1-1-3	7459	5172	12631
	3-1-1	359	291	650		3-1-1	6917	4628	11545
	3-1-3	400	148	548		3-1-3	10932	3225	14157
	toplam	1526	1300	2826		toplam	34606	22744	57350
	1-1-1	2946	8028	10974		1-1-1	43338	113555	156893
	2-1-2	3127	556	3683		2-1-2	77398	13840	91238
	1-1-3	4561	6282	10843		1-1-3	88483	81463	169946
	3-1-1	4812	5369	10181		3-1-1	77380	67173	144553
3-1-3	10370	4794	15164	3-1-3	202471	59280	261751		
toplam	25816	25029	50845	toplam	489070	335311	824381		
1980-1984	1-1-1	577	955	1532	2000-2005	1-1-1	2520	3953	6473
	2-1-2	316	59	375		2-1-2	2137	431	2568
	1-1-3	743	464	1207		1-1-3	4056	2677	6733
	3-1-1	708	439	1147		3-1-1	3831	2562	6393
	3-1-3	889	245	1134		3-1-3	6415	1861	8276
	toplam	3233	2162	5395		toplam	18959	11484	30443
	1-1-1	4905	8962	13867		1-1-1	45481	123368	168849
	2-1-2	8163	1320	9483		2-1-2	107044	18376	125420
	1-1-3	11606	6241	17847		1-1-3	114709	103163	217872
	3-1-1	10286	6223	16509		3-1-1	120700	92739	213439
3-1-3	25584	5683	31267	3-1-3	343122	95481	438603		
toplam	60544	28429	88973	toplam	731056	433127	1164183		

Açıklama: 'hareket kodu' ve sütun başlıklarının açılımı için Şekil 9 ve açıklamasına bakınız.



**Tablo 4. İşgücü Hareketliliği Bağlamında Kaynak ve Hedef İşyerlerindeki Çalışanların Nüfus Kayıt Yerlerinin Aynı ve Farklı Yerler Olma Durumlarının Birbirine Eşleşmesi – Yüzde Değerler**

dönem	hareket kodu	A hariç	sadece A	tümü	dönem	hareket kodu	A hariç	sadece A	tümü
1965-1969	1-1-1	21.50	58.00	39.13	1985-1989	1-1-1	17.36	43.57	30.07
	2-1-2	9.35	1.00	5.31		2-1-2	11.30	1.99	6.78
	1-1-3	37.38	23.00	30.43		1-1-3	21.14	20.91	21.03
	3-1-1	14.95	12.00	13.53		3-1-1	21.67	22.57	22.11
	3-1-3	16.82	6.00	11.59		3-1-3	28.53	10.95	20.01
	toplam	100.00	100.00	100.00		toplam	100.00	100.00	100.00
	1-1-1	14.71	47.36	30.53		1-1-1	10.89	35.47	22.97
	2-1-2	11.25	0.74	6.16		2-1-2	15.71	2.30	9.12
	1-1-3	30.12	39.68	34.75		1-1-3	18.01	24.10	21.00
	3-1-1	16.50	7.56	12.17		3-1-1	18.02	21.90	19.92
3-1-3	27.41	4.67	16.39	3-1-3	37.38	16.24	26.99		
toplam	100.00	100.00	100.00	toplam	100.00	100.00	100.00		
1970-1974	1-1-1	23.28	49.31	36.27	1990-1994	1-1-1	15.36	44.20	27.98
	2-1-2	10.17	0.69	5.44		2-1-2	12.43	2.93	8.27
	1-1-3	21.90	24.39	23.14		1-1-3	20.82	21.18	20.98
	3-1-1	16.90	16.44	16.67		3-1-1	21.00	20.32	20.70
	3-1-3	27.76	9.17	18.48		3-1-3	30.40	11.36	22.07
	toplam	100.00	100.00	100.00		toplam	100.00	100.00	100.00
	1-1-1	14.49	38.92	24.46		1-1-1	9.84	37.34	21.87
	2-1-2	15.87	0.89	9.76		2-1-2	15.63	3.47	10.31
	1-1-3	16.59	27.39	21.00		1-1-3	17.01	23.10	19.68
	3-1-1	20.26	19.67	20.02		3-1-1	18.41	20.08	19.14
3-1-3	32.78	13.13	24.76	3-1-3	39.11	16.01	29.00		
toplam	100.00	100.00	100.00	toplam	100.00	100.00	100.00		
1975-1979	1-1-1	19.13	44.92	31.00	1995-1999	1-1-1	14.73	39.17	24.42
	2-1-2	9.04	1.00	5.34		2-1-2	12.14	3.57	8.74
	1-1-3	22.08	20.31	21.27		1-1-3	21.55	22.74	22.02
	3-1-1	23.53	22.38	23.00		3-1-1	19.99	20.35	20.13
	3-1-3	26.21	11.38	19.39		3-1-3	31.59	14.18	24.69
	toplam	100.00	100.00	100.00		toplam	100.00	100.00	100.00
	1-1-1	11.41	32.07	21.58		1-1-1	8.86	33.87	19.03
	2-1-2	12.11	2.22	7.24		2-1-2	15.83	4.13	11.07
	1-1-3	17.67	25.10	21.33		1-1-3	18.09	24.29	20.61
	3-1-1	18.64	21.45	20.02		3-1-1	15.82	20.03	17.53
3-1-3	40.17	19.15	29.82	3-1-3	41.40	17.68	31.75		
toplam	100.00	100.00	100.00	toplam	100.00	100.00	100.00		
1980-1984	1-1-1	17.85	44.17	28.40	2000-2005	1-1-1	13.29	34.42	21.26
	2-1-2	9.77	2.73	6.95		2-1-2	11.27	3.75	8.44
	1-1-3	22.98	21.46	22.37		1-1-3	21.39	23.31	22.12
	3-1-1	21.90	20.31	21.26		3-1-1	20.21	22.31	21.00
	3-1-3	27.50	11.33	21.02		3-1-3	33.84	16.21	27.19
	toplam	100.00	100.00	100.00		toplam	100.00	100.00	100.00
	1-1-1	8.10	31.52	15.59		1-1-1	6.22	28.48	14.50
	2-1-2	13.48	4.64	10.66		2-1-2	14.64	4.24	10.77
	1-1-3	19.17	21.95	20.06		1-1-3	15.69	23.82	18.71
	3-1-1	16.99	21.89	18.56		3-1-1	16.51	21.41	18.33
3-1-3	42.26	19.99	35.14	3-1-3	46.94	22.04	37.67		
toplam	100.00	100.00	100.00	toplam	100.00	100.00	100.00		

Açıklama: 'hareket kodu' ve sütun başlıklarının açılımı için Şekil 9 ve açıklamasına bakınız.



## 6. SONUÇ

Bu çalışmada, işgücü hareketliliği ile toplumsal ve bilişsel yakınlık arasındaki ilişkiyi irdeleyebilmek için öncelikle toplumsal-bilişsel yakınlığı ölçebileceğimiz bir temsili değişken bulmaya çalıştık. Kuramsal tartışmalardan hareketle, hemşehrlik ilişkilerinin, bir toplumsal yakınlık ölçütü olarak kullanılabilceğini gösterdikten sonra, bu yakınlık ölçütünü kullanarak, işgücü hareketliliği ile toplumsal-bilişsel yakınlık arasındaki ilişkiyi, çalışma alanımız olan Ankara'daki Siteler Sanayi Bölgesi'ne ilişkin ayrıntılı bir veritabanı üzerinden, toplumsal ağyapı çözümlemesi araçları aracılığıyla mercek altına aldık. Söz konusu veritabanı kullanılarak yapılan çözümlemelerden çıkan sonuçlar bize öncelikle çok başarılı bir şekilde gösterdi ki, hemşehrlik ilişkileri belli ölçüler içerisinde toplumsal-bilişsel yakınlığı ölçmek amacıyla kullanılabilir.

Siteler sanayi kümesinde çalışanların kültürel ve kırsal kökenlerini temsil eden hemşehrlik bağlarının, bir toplumsal-bilişsel yakınlık ölçütü olarak kullanılması durumunda ise, işgücü hareketliliği ile hemşehrlik ilişkilerini temsil eden nüfus kayıt yeri bilgisi arasında önemi zamanla azalmakta olan bir ilişki bulunmuş ve bu ilişkinin tarihsel olarak gelişimini izlememizi mümkün kılacak basit yöntemler geliştirilmiştir. Çalışmamızın yazına olan asıl katkısının, geliştirilen bu basit yöntemler ve ölçülmesi konusunda toplum bilimcilerin sıkıntı yaşadığı 'toplumsal-bilişsel yakınlık' gibi belli kavramları mercek altına alması olduğunu vurgulamak gerekir. Bu basit yöntemler kullanılarak, bu çalışmada, Granovetter'in (1973) bir toplumsal zank gibi kavramsallaştırdığı zayıf bağlar üzerinden, söz konusu zankın bir arada tuttuğu farklı toplumsal öbeklerin evrimlenişi 'toplumsal-bilişsel yakınlık' ve işgücü hareketliliği arasındaki ilişkiyi irdelememize olanak veren hemşehrlik bağları çerçevesinde çözümlenmiştir.

Üretim ve yeniden üretim alanları ile kentlerin, Wirth'ün (1938) belirttiği gibi, birer erime potası olduğu gerçeğini, bir kez daha ortaya koyan bu çalışma, bunu toplumsal yakınlığı ölçmek amacıyla geliştirdiği bir göstergeye bağlayarak, özellikle hemşehrlik ilişkilerinin çözülmesi özelinde, sürecin dönemler bazında izlenebilmesini mümkün kılacak yeni bir takım yöntemler ve göstergeler geliştirmiştir. Böyle yapmakla, bu çalışmada aynı zamanda ileride aynı yöntem ve göstergeler kullanılarak, başka yerler için yapılacak alan çalışmalardan elde edilecek sonuçların birbiriyle kıyaslanabilmesinin yolu da açılmıştır. Gerçekten de bu çalışmada geliştirilen yöntem, diğer sanayi kümelerine de uygulanacak olursa artık her bir sanayi kümesinin irdelediğimiz konu özelinde geçirdiği evrim birbiriyle rahatlıkla ve nesnel biçimde kıyaslanabilir.

İncelediğimiz alan özelinde, çalışmadan çıkan bir diğer önemli sonuç, Siteler'deki hemşehrlik ilişkilerinin, hareket halindeki işgücü üzerinde belirleyici bir bağlam oluşturduğu, ancak hemşehrlik bağlarının zaman içerisinde gücünün giderek zayıfladığıdır. Sonuç olarak, kent sakinlerinin kırsal ve kültürel kökenlerine dayalı ilişkilerinden kaynaklı toplumsal-bilişsel yakınlık bağları, kültürlerin bir erime-potası gibi işlev gören kentsel çevrenin ezici baskısı altında zaman içerisinde zayıflamakta, ancak zorunlu olarak yeni toplumsal ve bilişsel yakınlık bağları ortaya çıkmaktadır. İleriki çalışmalar, belki de bu yeni bağların neler olduğu ve bu çalışmada olduğu gibi nasıl ölçülebileceği konularını aydınlatılabilir. Bilişsel süreçlerin sadece sosyal süreçlerle olan ilişkisinin değil mekansal süreçlerle olan ilişkisinin irdelenmesi de bir diğer önemli araştırma konusu olabilir. Özellikle mekan dizim çalışmaları ve bilişsel haritalama üzerine yapılan çalışmalar bu konuda ilginç olanaklar sunmaktadır.

## KAYNAKÇA

- Akbulut, M.T. (2008).** Özel Sağlık Kuruluşlarında İşgücü Hareketliliği ve İşgücü Devir Oranını Etkileyen Faktörler, Basılmamış Yüksek Lisans Tezi, Gazi Üniversitesi, Sosyal Bilimler Enstitüsü, İşletme Ana Bilim Dalı, Hastane İşletmeciliği Bilim Dalı, Ankara.
- Aslesen, H.V., Isaksen, A. ve Stambøl, L.S. (2004).** KIBS and industrial development of cities: Labour mobility, innovation and client interaction. *44. Avrupa Bölge Bilimi Birliği Kongresi'nde (the 44th Congress of the European Regional Science Association)* sunulan bildiri.
- Bakke, E.W. (1954).** Introduction. İçinde *Labor Mobility and Economic Opportunity: Essays*. Cambridge (Mass): M.I.T. Press, 1-7.
- Başak, Z. (2005).** Explaining Informalization via Labor Market Segmentation Theory: Evidence From Turkey, Basılmamış Yüksek Lisans Tezi, İktisat Bölümü, ODTÜ.
- Beyhan, B. (2006).** The Role of Labor Mobility in the Cognitive Architecture of an Industrial Cluster: The Case of Siteler in Ankara. Basılmamış Doktora Tezi, ODTÜ, Fen Bilimleri Enstitüsü, Şehir ve Bölge Planlama Ana Bilim Dalı, Ankara.
- Beyhan, B. (2007a).** Evrim Benzetisi, Kurumsal İktisat ve Çağdaş Bölge-Mekan Bilimi. İçinde Özveren, E. (der.), *Kurumsal İktisat*. İmge, Ankara, 401-440.
- Beyhan, B. (2007b).** Örtük Bilginin Yerel ve Bölgesel İktisadi Kalkınmadaki Önemi Üzerine: Yöntembilimsel Mücadelelerin İç İç Geçme Eğilimi. *Hacettepe Üniversitesi İktisadi ve İdari Bilimler Fakültesi Dergisi*, 25(1): 1-20.
- Beyhan, B. (2009).** Üst Ölçek Planların İzlenmesi ve Değerlendirilmesi Üzerine: Kentel ve Bölgesel Gözlemlerinin Gerekliği (On the Evaluation and Monitoring of Upper Scale Plans: The Necessity of Urban and Regional Observatories). İçinde 3. *Bölgesel Kalkınma ve Yönetişim Sempozyumu: 'Planlamadan Uygulamaya' - Bildiri Kitabı*. Matsa Basımevi, Ankara, 133-203.
- Beyhan, B. (2010a).** Kamu Yönetimi ve Bölgesel Planlamada Düzgüsel Bölgelerin Açmazları ve İşlevsel Bölgelerin Tanımlanmasında İzlenebilecek Yöntemler Üzerine. *Çağdaş Yerel Yönetimler Dergisi*, 19(4): 1-29.
- Beyhan, B. (2010b).** Socio-Spatial Characteristics of Labor Mobility and Innovation inside an Industrial Cluster: Some Reflections from Siteler in Ankara. 19-23 Ağustos 2010 tarihleri arasında "Yaratıcı Bilgi Ekonomisinde Sürdürülebilir Bölgesel Büyüme ve Kalkınma" teması ile düzenlenen *50. Avrupa Bölge Bilimi Birliği Kongresi'nde (the 50th Anniversary European Congress of the Regional Science Association International)* sunulan bildiri, Jönköping, İsveç.
- Borgatta, E.F. (2007).** Jacob L. Moreno and Sociometry: A Mid-century Reminiscence. *Social Psychology Quarterly*, 70(4): 330-332.
- Borgatti, S.P., Everett, M.G. ve Freeman, L.C. (2002).** Ucinet for Windows: Software for Social Network Analysis. *Analytic Technologies*, Harvard, MA.
- Breschi, S. ve Lissoni, F. (2003).** Mobility and Social Networks: Localised Knowledge Spillovers Revisited. *CESPRI Working Papers* 142, CESPRI, Centre for Research on Innovation and Internationalisation, Università Bocconi, Milano, İtalya.
- Buğra, A. ve Keyder, Ç. (2003).** *New Poverty and the Changing Welfare Regime in Turkey*. UNDP, Ankara.



- Bunting, R.L. (1961).** A test of the Theory of Geographic Mobility. *Industrial and Labor Relations Review*, 15(1): 75-82.
- Burt, R.S. (1976).** Positions in Networks. *Social Forces*, 55(1): 93-122.
- Burt, R.S. (1992).** *Structural Holes: The Social Structure of Competition*. Cambridge: Harvard University Press.
- Caniëls, M. ve Romijn, H.A. (2003).** Agglomeration advantages and capability building in industrial clusters: the missing link. *Journal of Development Studies*, 39(3):129-154.
- Canman, D. (1975).** *Türkiye’de kesimlerarası işgücü hareketliliği: SBF mezunları üzerinde bir araştırma*. Ankara: Türkiye ve Orta Doğu Amme İdaresi Enstitüsü Yayınları.
- Castillo, V., Novick, M., Rojo, S. ve Yoguel, G. (2006).** Employment Paths and Labor Mobility: Restrictions on the Development of Technical Competences, *Globelics Africa Conference*, South Africa.
- Dahl, M.S. (2002).** Embedded Knowledge Flows Through Labor Mobility in Regional Clusters in Denmark. ‘Yeni ve Eski Ekonomi’ konulu *DRUID Yaz Konferansı’nda (the DRUID Summer Conference on Industrial Dynamics of the New and Old Economy - who is embracing whom?)* sunulan bildiri.
- Dahl, M.S. (2004).** Embodied Knowledge Diffusion, Labor Mobility and Regional Dynamics: Do Social Factors Limit the Development Potential of Regions?. ‘Sanayi Dinamikleri, Yenilik ve Kalkınma’ konulu *DRUID Yaz Konferansı’nda (the DRUID Summer Conference 2004 on Industrial Dynamics, Innovation and Development)* sunulan bildiri.
- Destré G., Lévy-Garboua L. ve Sollogoub M. (2008).** Learning from experience or learning from others? Inferring informal training from a human capital earnings function with matched employer-employee data. *Journal of Socio-Economics*, 37(3): 919-938.
- Erengözgin, B.C. (2007).** *A Socio-Spatial Approach to the Question of Class and Consciousness Formation in a Local Setting: the Case of Bursa Industrial Workers*. Basılmamış Yüksek Lisans Tezi, Kentsel Politika Planlaması ve Yerel Yönetimler Bölümü, ODTÜ, Ankara.
- Eriksson, R. ve Lindgren, U. (2009).** Localized mobility clusters: Impacts of labour market externalities on firm performance. *Journal of Economic Geography*, 9(1): 33-53.
- Erman, T. (1998).** Becoming “Urban” or Remaining “Rural”: The Views of Turkish Rural-to-Urban Migrants on the “Integration” Question. *International Journal of Middle East Studies*, 30(4): 541-561.
- Evrenesoglu, I. (1973).** *Federal Almanya-Türkiye İşgücü İlişkileri*. Eskişehir.
- Ford, J.G., Knight, M. ve Cramer, R. (1977).** The Phenomenological Experience of Interpersonal Spacing. *Sociometry*, 40(4): 387-390.
- Frederiksen, L. ve Sedita, S.R. (2005).** Embodied Knowledge Transfer: Comparing inter-firm labor mobility in the music industry and manufacturing industries, DRUID Working Paper No. 05-14.
- Freeman, L.C. (1992).** The Sociological Concept of “Group”: An Empirical Test of Two Models. *The American Journal of Sociology*, 98(1): 152-166.
- Freeman, L.C. (2004).** *The Development of Social Network Analysis: A Study in the Sociology of Science*. Vancouver: Empirical Press.

- Granovetter, M. (1973).** The Strength of Weak Ties. *American Journal of Sociology*, 78(6): 1360-1380.
- Granovetter, M. (1983).** The Strength of Weak Ties: A Network Theory Revisited. *Sociological Theory*, 1: 201-233.
- Greenberg, D. ve McCall, J. (1974).** Teacher Mobility and Allocation. *Journal of Human Resources*, 9(4): 480-502.
- Hägerstrand, T. ([1953] 1967).** *Innovation Diffusion as a Spatial Process*. The University of Chicago Press: Chicago (Çeviren: Allan Pred).
- Işık, O. ve Pınarcıoğlu, M.M. (2001).** *Nöbetleşe Yoksulluk: Sultanbeyli Örneği*. İstanbul: İletişim.
- Lansing, J.B. ve Mueller, E. (1967).** *The Geographic Mobility of Labor, Survey Research Center*. Institute for Social Research, Ann Arbor, Michigan.
- Levine, N. (1973a).** Old Culture-New Culture: A Study of Migrants in Ankara, Turkey. *Social Forces*, 51(3): 355-368.
- Levine, N. (1973b).** Value Orientation among Migrants in Ankara, Turkey: A Case Study. *Journal of Asian and African Studies*, 8(1/2): 50-68.
- Mannheim, K. ([1929] 1954).** *Ideology and Utopia*. New York: Harcourt, Brace and World, (Çevirenler: Louis Wirth and Edward Shils).
- Marsden, P.V.ve Campbell, K. (1984).** Measuring Tie Strength. *Social Forces*, 63:482-501.
- McDougall, W. (1909).** *An Introduction to Social Psychology*. Londra: Methuen & Co.
- Møen, J. (2000).** Is Mobility of Technical Personnel a Source of R&D Spillovers?. Working Paper 7834, NBER Working Paper Series.
- Møen, J. (2007).** R&D spillovers from subsidized firms that fail: Tracing knowledge by following employees across firms. *Research Policy*, 36(9): 1443-1464.
- Montgomery, J.D. (1991).** Social Networks and Labor-Market Outcomes: Toward an Economic Analysis. *The American Economic Review*, 81(5): 1408-1418.
- Moreno, J.L. (1934).** *Who Shall Survive? A New Approach to the Problem of Human Interrelations*. Washington D.C.: Nervous and Mental Disease Publishing.
- Moreno, J.L. (1937).** Sociometry in Relation to Other Social Sciences. *Sociometry*, 1(1/2): 206-219.
- Moreno, J.L. (1947).** Progress and Pitfalls in Sociometric Theory. *Sociometry*, 10(3): 268-272.
- Moreno, J.L. ve Jennings, H.H. (1938).** Statistics of Social Configurations. *Sociometry*, 1(3/4): 342-374.
- Myers, C.A. (1954).** Labor Mobility in Two Communities. İçinde *Labor Mobility and Economic Opportunity: Essays*. Cambridge (Mass): The MIT Press, 68-79.
- Nooteboom, B. (1999a).** Innovation and inter-firm linkages: new implications for policy. *Research Policy*, 28: 793-805.
- Nooteboom, B. (1999b).** Innovation, learning and industrial organisation. *Cambridge Journal of Economics*, 23: 127-150.

- Nooteboom, B. (2002).** *Trust: Forms, Foundations, Functions, Failures and Figures*. Northampton, MA: Edward Elgar.
- Palmer, G. L. ve Brainerd, C. P. (1954).** Labor Mobility in Six Cities: A Report on the Survey of Patterns and Factors. İçinde *Labor Mobility, 1940 – 1950*. New York: Social Science Research Council.
- Parnes, H.S. (1954).** *Research on labor mobility; an appraisal of research findings in the United States*. New York: Social Science Research Council.
- Piaget, J. ([1929] 1971).** *The Child's Conception of the World*. Trowbridge ve Londra: Redwood Press Limited (Çevirenler: Joan ve Andrew Tomlinson).
- Piaget, J. (1932).** *The Moral Judgment of the Child*. Glencoe, Illinois: The Free Press
- Power, D. ve Lundmark, M. (2003).** Working through knowledge pools: the effect of labour market dynamics on the transference of knowledge and ideas in industrial clusters. 'Bilginin Yaratılması, Paylaşılması ve Aktarımı' konulu *DRUID Yaz Konferansı'nda (the DRUID Summer Conference on "Creating, Sharing and Transferring Knowledge")* sunulan bildiri.
- Scott, J. (2004).** *Social Network Analysis: A Handbook*. Londra: SAGE Publications.
- Şenyapılı, T. (1981).** *Gecekondu: 'Çevre' İşçilerin Mekanı*. Ankara: ODTÜ Mimarlık Fakültesi Basım İşliğı.
- Tüzün, G. (1981).** A Study on Labor Mobility in Three Turkish Cities. Department of Economics, Middle East Technical University (the study financed by a grant from Volkswagen Foundation).
- Vinodrai, T. (2005).** Locating Design Work: Innovation, Institutions and Local Labour Market Dynamics, Basılmamış Doktora Tezi, Toronto Üniversitesi, Coğrafya Bölümü.
- Wirth, L. (1931).** Culture Conflict and Delinquency. I. Culture Conflict and Misconduct. *Social Forces*, 9(4): 484-492.
- Wirth, L. (1938).** Urbanism as a Way of Life. *The American Journal of Sociology*, 44(1): 1-24.
- Wirth, L. (1939).** Social Interaction: The Problem of the Individual and the Group. *The American Journal of Sociology*, 44(6): 965-979.
- Wirth, L. (1942).** The Metropolitan Region as a Planning Unit. İçinde: H. James (der.) *American Planning and Civic Annual*. Union Trust Building, Washington, D.C., Mount Pleasant Press, J. Horace McFarland Company, Harrisburg, 174-184.
- Wirth, L. (1954).** Preface. İçinde: L. Wirth ve E. Shils (çeviren ve derleyenler) *Karl Mannheim, Ideology and Utopia*. Harcourt, New York: Brace and World, xiii-xxxi.
- Wolfe, D.A. ve Gertler, M.S. (2004).** Clusters from the Inside and Out: Local Dynamics and Global Linkages. *Urban Studies*, 41(5/6): 1071-1093.
- Yoder, D. (1954).** Manpower Mobility: Two Studies. İçinde *Labor Mobility and Economic Opportunity: Essays*. Cambridge (Mass): The MIT Press, 80-91.
- Zarka, C. (1967).** Policies for Promoting Labor Mobility in Selected Western European Countries. *International Labor Review*, 509-524.

## İNTERNET KAYNAKLARI

- Adaman, F. ve Keyder, Ç. (2006).** *Poverty and Social Exclusion in the Slum Areas of Large Cities in Turkey.* [http://ec.europa.eu/employment\\_social/social\\_inclusion/docs/2006/study\\_turkey\\_en.pdf](http://ec.europa.eu/employment_social/social_inclusion/docs/2006/study_turkey_en.pdf) (erişim tarihi 18 Ocak 2011).
- Beyhan, B. (2005).** Index Creator: A Set of Excel Macros for Calculation of LQ, Chi-Sqr and Dissimilarity Indices with additional support for find-maximum-assign-tag, internet aracılığıyla ulaşılabilir; URL <http://www.geocities.com/burakbeyhan/> (en son erişim tarihi 18.08.2006)
- Beyhan, B. (2011).** Inter-Firm Social Networks Created by Mobile Laborers: A Case Study on Siteler in Ankara. *The Journal of Social Structure*, 12(1): 1-33. <http://www.cmu.edu/joss/content/articles/volume12/Beyhan.pdf> (erişim tarihi 08 Mart 2011).
- Nooteboom, B. (2006).** Cognitive Distance in and Between CoP's and Firms: Where Do Exploitation and Exploration Take Place, and How are They Connected?. *CentER Discussion Paper Series No. 2007-04* internet üzerinden ulaşılabilir, <http://ssrn.com/abstract=962330>.
- Richards, W. ve Seary, A. (2000).** Eigen Analysis of Networks. *The Journal of Social Structure*, 1(2): <http://www.cmu.edu/joss/content/articles/volume1/RichardsSeary.html> (erişim tarihi 16 Haziran 2006).

