

# GİYİM MODASINDA KÜLTÜREL KİMLİĞİN ÖRNEKLERİNDEN; MOLA APLİKELERİ

**Dr. Öğr. Üyesi Selda KOZBEKÇİ AYRANPINAR\***

## ÖZET

*Her toplumun, tarihsel serüveni içinde, kültürel özelliklerini ve beğenilerini aktaran, kendi milli bünyesine uygun olarak gelişen el sanatları, tekstil tarihinde olduğu gibi moda dünyasında da yerini almıştır. Mola applikeyle desenlendirilmiş kumaşlar giysi koleksiyonlarında ve ev tekstilinde farklı şekillerde kullanılmakta veya bir sanat eseri değeri taşıyabilmektedir. Bu çalışmada; tekstil sanatında önemli bir yere sahip ve yeni yeni gelişme gösteren mola applike sanatının, Panama Atlantik kıyısındaki San Blas adalarında yaşayan Kuna halkının geleneksel kimliğini korumak için, kültürlerinin etnik kökenine değer verildiği ve el sanatlarının önemli bir parçası olduğu üzerinde durulacaktır. El ve aklın bir araya getirildiği bu süreç içinde, Mola örneğinde, geleneksel tekstil sanatlarının moda tasarımcılarına da ilham kaynağı olabileceği görülmektedir. Farklı desen ve renklere sahip mola aplikeleri örneğinde, geleneksel bir tekstil sanatının günümüz giysi tasarımlarında kullanılabileceği gözler önüne serilmek istenmektedir.*

**Anahtar Kelimeler:** El Sanatları, Tekstil Teknikleri, Mola, Moda, Tasarım

---

\*Dokuz Eylül Üniversitesi, Güzel Sanatlar Fakültesi, Tekstil ve Moda Tasarım Bölümü, Moda Giyim Tasarımı Anasanat Dalı, İzmir,  
E-posta: skozbekci@gmail.com

# EXAMPLES OF CULTURAL IDENTITY IN FASHION; MOLA APPLIQUES

Assist Prof. Selda KOZBEKÇİ AYRANPINAR\*

## **ABSTRACT**

*Within the historical adventure of each society, the handicrafts formed in accordance with their national texture and conveying their cultural features and tastes stand out in the fashion world as well as textile history. The fabrics patterned with mola applique can be used in clothes collections and in home textile in various ways and are considered to have artwork value. Having great significance in textile art and been improving recently, the mola applique as well as its being a fundamental part of the hand crafts and appreciating ethnic origins of their cultures in order to protect the traditional identity of Kuna Indians of the San Blas islands off the coast of Panama will be emphasized in this study. During this process in which mind and body are united, it is seen that traditional textile arts can also inspire fashion designers as in mola example. In mola appliques example in various colours and patterns, it is aimed to show that a traditional textile art can be employed in contemporary clothing designs.*

**Keywords:** Handcrafts, Textile techniques, Mola, Fashion, Design

---

\*Dokuz Eylül University, Faculty of Fine Arts, Department of Textile and Fashion Design, Fashion Apparel Design, İzmir / TURKEY  
E-mail: skozbekci@gmail.com

## 1. GİRİŞ

Tekstil, yüzyıllar boyu kültürler arasındaki etkileşimde ön plana çıkmış, materyal, form, teknik ve tasarımsal boyutta yeniden yorumlanarak toplumların özelliklerini günümüze taşıyan kültürel unsurların başında yer almıştır. Geçmişten bugüne tekstil ürünleri ve giysilerdeki etkiyi ve sembolizmi güçlendirmek, vurguyu arttırmak için çeşitli süsleme tekniklerinden destek alınmıştır. Bu tekniklerden biri de, applikedir. Applike çeşitli dikiş teknikleriyle, ayrıntılı tasarımlar oluşturmak için bir zemin üzerine, farklı renklerde kumaşların ve süs eşyalarının düzenlenmesi anlamına gelir. Applike ürünlerinin yaratılmasında kullanılan kumaş türünde bir sınırlama yoktur ve hatta dokuların çeşitliliği söz konusu olabilir. Nakışla da desteklenerek boyut kazandırılabilir. Zemin kumaşına boyut ve doku katan bir yüzey tasarım tekniği olan aplikenin, ilk kullanımlarına dayanılarak yıpranmış alanları güçlendirmek veya deliklere karşı bir yama işlevi taşıdığı düşünülse de yüzyıllar boyunca birçok kültür tarafından kullanılan yaratıcı bir sanat biçimine dönüşmüştür. Tekstilde applike bazen Anadolu geleneğinde kırkyama/kırkpare/parça işi olarak bilinen Patchwork ile karıştırılmaktadır. Her iki teknik de, kumaş parçalarının tek bir parça oluşturmak için farklı dikiş teknikleriyle dikilerek geri kazanılmasından kaynaklansa da, tamamen ayırt edilebilir. Anadolu geleneğinde kırkyama/kırkpare/parça işi (Patchwork), tek bir kumaş deseni oluşturmak için birlikte dikilmiş çeşitli kumaşları ifade eder.

Tekstil tarihinde önemli bir yere sahip olan aplikenin, kültürler içindeki kullanım amacı ve sembolik anlamları zamanla değişim göstermiş, toplum yapılarına göre şekillenmiştir. Bu yapısal şekillenme içinde, kullanılan teknik ve özgün tasarımların yaratıldığı en iyi örneklerden biri Mola aplikeleridir. Yaklaşık yüz elli yıldır uygulanan mola applike, ters applike tekniğine örnek gösterilebilir. Mola, özellikle Panama Atlantik kıyısındaki San Blas adalarında yaşayan, Kuna yerli halkı tarafından yapılan, oldukça renkli, karakteristik, tasarımda orijinal ve karmaşık, kendine özgü yerel bir el sanatıdır.

Zaman alıcı ve titiz bir dikiş tekniği gerektiren mola aplikeler, kendine has renkleri, dokunuşu ve desenlerin çeşitliliği ile oldukça dikkat çekicidir. Bu noktadan çıkışla çalışmada, farklı desen ve renklere sahip mola applike örneklerinin günümüz giysi tasarımlarında kullanılabilirliğine dikkat çekilmek istenmektedir. Çalışmada, mola applike özellikleri için yöntem olarak kaynaklar incelenip kaynak taraması yapılmış; yerel mola aplikeleri, giysi ve aksesuar tasarım detaylarında kullanıldığı görsellere yer verilmiştir.

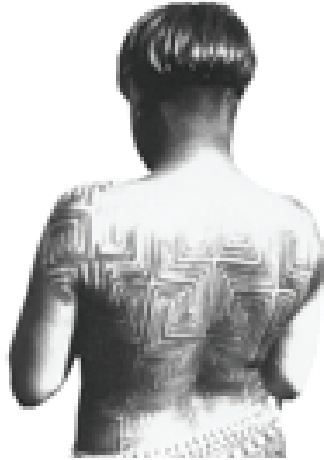
Mola aplikelerin bilinirliğinin ve dolayısıyla kullanımının az olduğu düşünüldüğünde, estetik görünüm bakımından oldukça değerli ve moda tasarımcılarının koleksiyonlarında kullanabileceği farklı bir teknik olduğu görülmektedir. Bu gün giyilebilir teknoloji ön planda iken aynı zamanda tasarımcılar geleneksel tekstil tekniklerinden de yararlanmaktadır. Günümüz tasarımcıları güncel, tekstil ve hammaddeleri ile ilgili teknolojik gelişmeleri kullanarak kendi kültürlerinden gelen geleneksel applike tekniklerini yeniden yorumlamaktadırlar. Bu geleneksel teknikler duyguları ve ifade etmek istenenleri desen ve renklerle aktaran sözsüz iletişim dili olarak geçmişin görsel zenginliklerini kullanmada önemli rol oynamaktadır. Bu önem doğrultusunda çalışmada; vücut boyama geleneğini yaşatmak için ortaya çıkan, geleneksel bir

teknik olan mola aplikleri örneğinde, geleneksel bir kumaş sanatından yola çıkılarak, tasarımın ilke ve yöntemleri doğrultusunda hazırlanan modern giysi koleksiyonlarının, Paris, Milano, Londra gibi önemli dünya podyumlarında yer alabileceğine dikkat çekilmek istenmiştir.

## 2. MOLA BLUZU VE MOLA APLİKE

Bugün Kuna Yala olarak bilinen, Panama Atlantik kıyısındaki San Blas takımadaları kıyı bölgelerinde yaşayan Kuna yerli halkı, sözel ve görsel sanatlarıyla ön planda olan, sahip oldukları kültürlerin her yönüyle kesişen ve dünya görüşleriyle bağlantılı, estetik bir sistem yaratmışlardır. Her öğenin manevi boyutu vardır. Her görev etkileyici yaratıcılık ve ayırt edici bir estetik ile yürütülmektedir (Bartra, 2003, s.47). Kuna yaşamının her yönünü zenginleştiren etkileyici kültürleri, mola aplikeler üzerinde görülen desenler onların ideolojilerini ve dünyalarını yansıtır. Mola terimi Kuna dilinde bluz anlamına gelmesine karşın zamanla, parlak renklerin kullanıldığı ve imgesel bir yaratıcılığa sahip olan bluzun ön ve arka korsaj bölümlerini oluşturan ve mola tekniğinin uygulandığı parçalar için kullanılmaya başlanmıştır.

İspanya'nın, Orta Amerika kıyılarına yerleşmeye başladığı ve egemenlik kurmak için seferler düzenlediği 1500'lü yıllarda San Blas adaları, Katolikliğe dönüştürme girişiminde bulunan İspanyol istilacıları tarafından büyük ilgi görmüştü. Bu süreçte Kuna yerli halkı kimliklerinin bir göstergesi ve özerklik ihtiyacının bir parçası olarak, dış görünüşlerine bir vurgu yapma ihtiyacı hissetmişlerdi. Başlangıçta bu, hem erkekler hem de kadınlar tarafından renkli pigmentlerle bütün vücutlarını boyayarak gerçekleştirilmiştir (Görsel 1). Boyalı üst bedenlerini çıplak bırakan erkekler altlarına geleneksel peştamal, kadınlar ise pamuklu dokumadan yapılmış etek giyerlerdi (Görsel 2). 16. Yüzyılda Fransız Protestanlarının Kuna yerli halkı arasında kendi dinlerini yaymaya başlamasıyla birlikte, Kuna kadınlarını göğüslerini örtmek için teşvik etmişlerdi. Aynı zamanda yerli halka kumaş ve dikiş araçlarını tanıtarak ticari bir ortamın oluşmasını sağlamışlardı.



Görsel 1. Kuna yerli halkı vücut boyaması Görsel 2. Kuna kadınları

1800'lü yıllarda ise, genel olarak yerli vücut boyamasının giysi üzerine aktarılması, ilk önce picha denen diz ya da bileğe kadar uzanan etek üzerinde görülmüştü (Görsel 3). “Kuna kadınları uzun eteklerinin alt kenarını geniş desen ve sembollerle süslemeye başlamış ve bu sanat formu on dokuzuncu yüzyılın ortalarına kadar devam etmiştir” (Shaffer, 1985, s.4). Sonraları Kuna kadınları uzun tunik bluzlar giymişlerdi. Vücut boyamalarında kullandıkları geometrik ya da imgesel formlar böylece kumaş üzerine boyanmaya başlanmıştı.



*Görsel 3. Kuna yerli halkına ait picha denen diz ya da bileğe kadar uzanan etek*

1900'lerin başına gelindiğinde uzun bluzlar, eteğin üzerine giyilen modern mola bluzuna benzeyecek şekilde gelişme gösterdi. Herrera'nın (2012, s.800) araştırmalarına göre var olan en eski belgelenmiş mola, 1909'da Eleanor York Bell tarafından toplanmıştır ve şimdi Washington D.C.'de Smithsonian Enstitüsü'nde bulunmaktadır. “Kısa bluz, etek, şal ve kuşaktan oluşan bugünkü çok parçalı kıyafetlerine kademeli olarak geçiş yapan Kuna kadınları, renkli molaları aracılığıyla, bedenlerine bir kez daha sembolik tasarımlar yerleştirmişlerdir” (Shaffer, 1985, s.4). Mola bluzlarını, dikdörtgen kesimli etek, baş ve omuzlarını örtecek büyüklükte yine dikdörtgen bir eşarp tamamlar. Eşarp her zaman parlak kırmızı ve sarı, etek genellikle yeşil, sarı veya koyu mavidir (Görsel 4). Kuna kadınları, geleneksel altın burun halkaları, kolyeler, küpeler, el ve ayak bileklerine doladıkları, küçük parlak renkli boncuk dizilerini, giysilerini tamamlayan aksesuarlar olarak kullanırlar (Görsel 5). Yanaklarını yuvarlak formda kırmızı boyarlar. Burnu, bir kadının güzelliğinin önemli bir parçası olarak gören Kuna kadınları, burun kemiğinin üzerinden aşağıya doğru, kalemle çizerek, ince hat oluşturup dikkat çekici hale getirirler (Görsel 6).

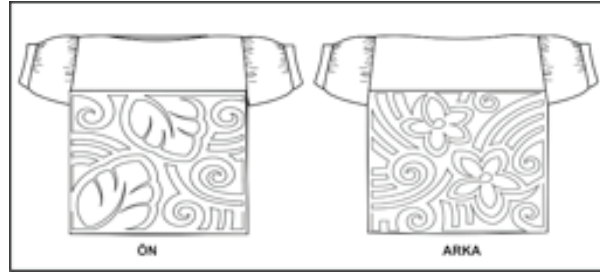


*Görsel 4. Geleneksel giysileriyle Kuna kadımları*

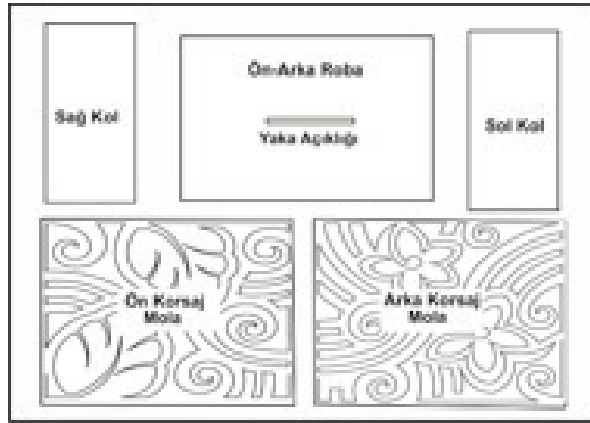


*Görsel 5. Kuna kadımları el ve ayak bileklerinde geometrik desenli, boncuklardan oluşan aksesuarlar kullanırlar  
Görsel 6. Kuna kadımları, burunlarını ön plana çıkarmak için burun kemiklerinin üstüne siyah çizgi çekerler*

Needlework Through History: An Encyclopedia adlı kaynaktan edinilen bilgiye göre, Kuna bluz modeli muhtemelen 16.yy Fransız protestanları olan Huguenot giyiminden alınmıştır (Leslie, 2007. s.172). Kuna bluzu, ön ve arka omuzlar üzerinde uzanan bir roba, kısa büzgülü ya da pilili kollar ve robadan bedene uzanan tamamlayıcı renkli ve temalı görüntülere sahip ön ve arka mola aplikeler olmak üzere beş dikdörtgen parçadan oluşur. Araştırma sırasında elde edilen kaynaklardaki görseller incelenerek çizilen mola bluz teknik çiziminde de görüldüğü gibi bluz tamamen geometrik bir formdan oluşmaktadır (Çizim 1). Yaka için dikdörtgen omuz parçasının ortasında bir boyun açıklığı meydana getirilir ve kenarları zıt bir renk biye ile temizlenir. Yine görsellere dayanılarak oluşturulan mola bluz kalıp parçaları kol evi ve yaka oyuntusu olmaksızın düz hatlardan oluşmaktadır (Çizim 2).



Çizim 1. Mola Bluz Teknik Çizimi (Selda Kozbekçi Ayrancınar)



Çizim 2. Mola Bluz Kalıp Parçaları (Selda Kozbekçi Ayrancınar)

Kaynak araştırmalarında incelenen görseller göz önünde bulundurulduğunda bluzların, kemer gibi bedeni saran ön-arka korsaj parçasını oluşturan mola aplikelerin aynı olmadığı dikkat çekmiştir. Ancak genellikle birbirleriyle ilgili konulara ve temelde aynı renklere sahiptir. Benzer desenler boyut, şekil ve renkte küçük farklılıklar gösterir. Kol ve roba kumaş farklı olmalıdır. Baskılı kumaş çok sık kullanılmıştır. Eğer düz renk kullanılmışsa, genellikle temel renk veya moladaki renklerle zıtlık oluşturan bir renk tercih edilmiştir. Roba ve mola parçayı birleştiren dikişler genellikle dekoratif şeritlerle süslenmiştir (Görsel 7).



Görsel 7. Kuna kadınları tarafından farklı stillerde molalar giyilmektedir

Kuna yerli kadınları, günlük giyim olarak kullandıkları geleneksel kıyafetlerinin bir parçası olan mola bluzlarında uyguladıkları mola applike tekniği ile son yüzyıl içinde gelişen yeni bir sanat yaratmışlardır. Bluzun korsaj bölümünü oluşturan ve mola tekniğinin kullanıldığı bu parçalar en az 3 olmak üzere 7- 8 kat kumaştan oluşur. Bir mola applike parçası genel olarak, 38 ila 45 santimetre genişliğinde ve 25 ila 34 santimetre eninde olur. Bu ölçüler, mola bluzunun bir kadının gövdesine sıkıca oturması içindir. Yirminci yüzyılın başlangıcından itibaren eski molaların daha büyük, çoğunlukla 65 cm'nin üzerinde genişliğe sahip olduğu görülmektedir (Marks, 20169, s. 32).

Kuna kadınlarının bir gurur nesnesi olarak taşıdıkları mola bluzları, Kuna kültürünün önemli bir parçasıdır. Kadınlar için mola yapmak, onur kazanma ve toplumda yer edinerek, ayakta kalmanın en önemli yollarından biridir. Bu kadınların bir mola yaratmak için kullandığı dikiş araçları, pamuklu kumaş, iğne ve küçük bir makastır. Nakış ile ince ayrıntılar oluşturulur. Yerli bir sanat formu olan mola bugün üretilen en çeşitli ve heyecan verici tekstillerdendir.

Birçok etnolojik, antropolojik, doğal tarih, tekstil, kültür tarihi, dünya kültürü gibi müzelerde çeşitli mola örnekleri yer almaktadır. Bartra'nın Crafting Gender adlı çalışmasından edinilen bilgilere göre, en eski ve en önemli örnekler New York Amerikan Hint Ulusal Müzesi, Smithsonian Enstitüsü koleksiyonlarında bulunmaktadır. Yirminci yüzyılın başından itibaren, müzelerde toplanan molalar, Kuna kültür tarihinin incelenmesinde kilit taşı olmuşlardır. On dokuzuncu yüzyılın sonundan itibaren, etnik giysiler çerçevesinde, yerinde incelenmeye başlanmıştır. Bazı müzeler, kendi küratörleri veya başkaları tarafından bu parçaların hızla toplanmasına sponsorluk yapmıştır. Birçok müzedeki mola koleksiyonları, akademik saha çalışmaları ve San Blas adalarına düzenlenen bilimsel incelemeler yapıldıktan sonra edinilmiştir (Marks, 2016, s. 33).

Kuna estetiği ve güzellik kavramları üzerine yapılan çalışmalar neticesinde, Kuna'nın yetenek ve üretkenliğe değer verdiği, süreklilik ve değişime ilgi duyduğu açıkça görülüyor. Kaliteli mola için Kuna kriterleri; teknik sürecin ustalıkla manipüle edilmesi, desenin görünürlüğü, uygun konu ve kabul edilebilir renk kombinasyonlarının kullanımı üzerine kuruludur. Kadınlar bu süreci iyi yönettikleri zaman, istedikleri çağdaş tasarımın neredeyse tamamını uygulayabilmektedirler. Çağdaş çizgide, standartlara uygun bluzlar oluşturmak için çeşitli mola tekniklerini birleştirerek ve eski tasarımlardaki unsurları ekleyerek, renk kombinasyonlarını değiştirerek denemeler yapmaktadırlar (Bartra, 2003, s. 50).

## 2.1. Mola Applike Tekniği

Bir tür ters applike tekniği olan mola aplikeler önemli kültürel geleneklerdendir. Bu önemli tekstil geleneği aynı anda sürekliliği ve değişimi temsil eder. Molalar, Panama'nın kuzey kıyısındaki 300'den fazla adadan oluşan San Blas Takımadaları'nda Kuna yerli halkı tarafından yapılan en önemli zanaattır. On dokuzuncu yüzyılın sonlarında, Kuna kadınları vücut boyama desenlerini el dokuması kumaşlara aktarmaya yönelik yöntemler denemeye başladılar. İthal



kumaşlar üzerine çizilen desenler kesilip çıkarılarak, detaylı ve ayrıntılı mola aplikeleri dikerek içinde bir sanat biçimi olan eşsiz bir bluz tarzını yaratmışlardır. Yıllar geçtikçe kadınlar yüzlerce mola desenini geliştirmişler ve bunları gerçekleştirmenin daha yaratıcı yollarını araştırmışlardır (Görsel 8). Kaç kat kumaş kullanıldığı, görünmez dikiş özelliği, kesilen kenarların düzgün kıvrılması ve genişliği, eğimli kenarlarda köşelenme oluşmaması, nakış gibi ekstra ayrıntıların eklenmesi, tasarımın genel sanatsal üstünlüğü ve renk düzenleri, bir mola kalitesini belirleyen faktörlerdir.



*Görsel 8. Mola yapma yeteneği Kuna kadınları arasında bir statü kaynağıdır*

Mola yapımı karmaşık bir süreçtir. Elle desen çizme, ters applike ve nakış işlemlerini parlak renkli kumaşın çoklu katmanları üzerinde gerçekleştiren bir mola applike parçasını tamamlamak, haftalar hatta aylar sürebilir. Karmaşık desenler, alt katmanlardaki renkleri açığa çıkarmak için kumaşın üst katmanlarından kesilerek en alt kata kadar inilir. Mola applike tekniği uygulamasında, en az 3 kat olmak üzere 7-8 kat kumaş parçası birbiri üzerine konur ve kaymaması için teğel dikişi ile sabitlenir. En üst kumaş katının üzerine uygulaması yapılacak bir desen çizilir ve çizilen desen, alttaki kumaş katmanlarındaki renkler ortaya çıkacak şekilde ince uçlu bir makasla kesilir. Kumaşın kesilen kenarı bitmiş bir kenar oluşturmak için küçük dikişler kullanılarak döndürülür. Kesilerek içe döndürülen kenarlar titiz bir el dikişiyle, üst tabakaya uyan iplikle dikilir (Görsel 9). Böylece dikişler görünmez olur. Bu işlem büyük bir dikkatle yapılmalı sanki dikişsiz ve kesik kenar yokmuş gibi görünmelidir. Hatların eşit, ince ve eşit aralıklı olması gerekir. Doldurulmamış geniş alanlar olmamalıdır. Bu işlem her bir renk katı ortaya çıkacak şekilde uygulanır.



*Görsel 9. Mola Applike. Amanda Miller*

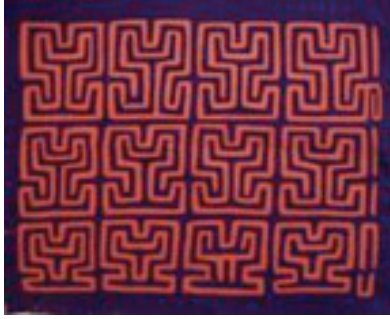
Bir mola yapmak için, kaliteli ve parlak, pamuklu, dikdörtgen kumaşa ihtiyaç vardır. Genellikle çok parlak kırmızı, sıcak turuncu ya da siyah renkli kumaş kullanılır. Kullanılan baskın renkler kırmızı, mavi, sarı, turuncu ve beyazdır. Kontrastlık önemlidir, aynı rengin tonları birbirinin üstünde yer almaz. Mavi ve yeşil gibi yakın aralıktaki renkler aynı kabul edilir, birlikte kullanılmaz. Zaman içinde yeşiller ve neon renkler de dahil olmak üzere diğer renkler eklenmiştir. “Kırmızı ya da açık kadmiyum kırmızısı, vişne çürüğü ya da koyu kök kırmızısı, turuncu, siyah hemen hemen sadece en üst katman için kullanılır” (Shaffer, 1985, s.6). Renkler dikkat çekici ve estetik bir kombinasyonla bir araya getirilirler. Kuna kadınları tarafından seçilen renkler canlı ve parlaktır, ancak her zaman dikkatli bir denge içerisinde kullanılır (Görsel 10). “Çok katlı mola aplikelerin ikinci, üçüncü ve diğer katlarını oluşturan renkler ise limon sarısı, kadmiyum sarısı, koyu sarı, kadmiyum açık kırmızı, kök sarısı, kiraz kırmızısı, mor, eflatun, pas yeşili, zümrüt yeşili, yağ yeşili, prusya mavisi, beyaz” olarak sıralanabilir (Shaffer, 1985, s.6).



Görsel 10. Parlak renklere sahip mola örneği

Nakış, hayvan gözlerini, tüylerini, çiçek tohumlarını ve ön plana çıkması istenen detayları göstermek için deseni geliştirmek üzere sık sık kullanılır. Desenlerde paralellik ve küçük detaylar, asimetrik inceltmeler, doldurulmuş alanlar, süslemeler molalarda göz önünde bulundurulacak temel ölçütler olarak değerlendirilmektedir.

Birkaç farklı mola çeşidi vardır. İki renkli dolayısıyla iki katmanlı molalara mugan (Görsel 11) denmektedir. Bu, yapılan mola türünün ilk örneğidir ve desenler muhtemelen picha denen iç eteklerin üzerine boyananlara benzemektedir. İki katmanlı bu molalar, takımadaların birçoğunda daha popülerdir. Genellikle geometrik desenler kullanılmaktadır. Üç ve daha fazla renkli molalara, obo galet denir. “Obo galet, desenin ortaya çıkarılması oldukça zor, bir o kadar da prestijli bir mola türüdür. Her katı oluşturan desen özelliği, genel bir taslak oluşturan taban ile bütünleştirilmiştir. (Görsel 12). 1930 ve 1940’lardaki fotoğraflarda en sık görülen tiptir. Ancak popülerliğini ve önemini hala korumaktadır. Genellikle merkezi bir figüre ve onunla bağlantılı desenlere ve birçok farklı teknikle boşlukların doldurulduğu alana sahiptirler” (Graburn, 1976, s. 179).



Görsel 11. İki renkli mola 'mugan'



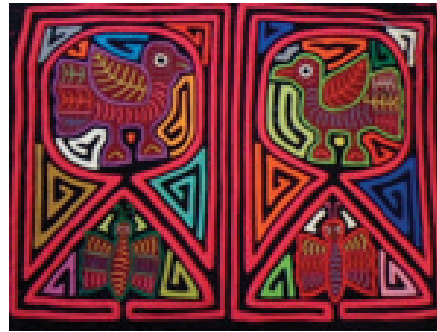
Görsel 12. Çok renkli mola 'obo galet'

## 2.2. Mola Desenleri

Kuna tasarım düzeni, boşlukların tamamen doldurulması, ince detayları tekrarlama, asimetri, görünürlük, karmaşıklık ve ilgi çekici bir konuyu içeren desenler, teknik sürecin ustaca yönetilmesine ve işin içeriğine dayanır (Bartra, 2003, s. 60). Kuna görsel düzenleme kavramları, desenlerin genel olarak iki yönlü dengelenmesi ve tüm alanların doldurulmasının gerekliliğini önermektedir. Bir mola applike parçasının sağ ve sol yanları az ya da çok simetriktir. Merkezi ana figürler, çevresinde dengeli dağılım ve arka plandaki dolgu elemanları birleşerek dikkat çekici bir desen oluşturur (Görsel 13). İncelenen görseller dikkate alındığında mola applike parçalarının genelde dikey eksene veya çeyrek parçalara ayrılmış olduğu gözlenmiştir. Desenler genellikle Kuna için ritüel sayılar olan dört veya sekizli kümeler halinde görülür (Görsel 14). İlk bakışta molalar sıklıkla simetrik görünse de, kadınlar aşlında desenin şekli, dış çizgilerin rengi veya dolgu motiflerindeki değişimle asimetriyi vurgularlar (Görsel 15). Tekrarlar mola desenlerinde önemli bir unsur oluşturmaktadır. Soyut desenler, üçgen, daire gibi geometrik desenler ve kesikler boşlukları doldurmak üzere tekrarlanır.



Görsel 13. Merkezi ana figürlü mola örneği



Görsel 14. Dörtlü kümelmiş mola örneği



*Görsel 15. Simetrik görünmesine karşın renk ve dolgu motiflerindeki farklılık asimetrik görünümü vurgular*

Desenlerin kaynakları yaratıcının hayal gücünden, doğasından, kültürel veya dini geleneklerinden ve dış dünyadan alınır ve birçok tasarım mizah ve ironi unsurlarıyla bezelidir. (Deacon, 2014, s. 118). 1920'den günümüze koleksiyonlarda, en basit geometrik çizgilerden, hareket, gerçekçilik ve perspektif içeren ilgi çekici karmaşık resimsel desenlere kadar dikkate değer bir dizi motifin yer aldığı görülmektedir (Bartra, 2003, s. 61). Bartra'nın (2003, s. 61) belirtildiği gibi, bugün yapılan pek çok mola da ilk dönem kullanılan desenler tekrar kullanılmaktadır. İlk dönem kullanılan bu desenlere "sergan" denmektedir. Sergan, deseni ifade eder ve "eski" ya da "geçmişten kalan" anlamına gelmektedir. Kısmen tropik bölgelerde, pamuklu kumaşların iklim şartlarına bağlı olarak bozulmasından dolayı ve bir kadın genellikle molası ile birlikte gömüldüğünden, Kuna Yala'da çok az sayıda eski mola örnekleri ele geçmiştir. Bu da ilk dönem ve sonrasına ait mola teknik ve desen örneklerinin sınırlı olmasına, çağdaş molalarla karşılaştırma imkanının kısıtlanmasına neden olmaktadır.

Deacon'ın (2014, s. 117) War Imagery in Women's Textiles adlı kitabında aktarılan bilgiye göre, Teena Jennings molalarda kullanılan beş desen kategorisini belirlemiştir. Labirent stili, yuvarlatılmış eğrilerle ya da daha köşeli geometrik, doğal bir tarzda yapılan karmaşık tasarımları içerir. Bu labirent tarz için orijinal ilhamın Kuna vücut resim geleneğinden gelmesi muhtemeldir. Vücut boyama tasarımları ile bazı mola tasarımları arasında, özellikle iki renkli geometrik molalar arasında benzerlikler vardır (Görsel 16) (Graburn, 1976, s. 170). Zikzak ve labirent gibi fazlasıyla girintili-çıkıntılı, kısa ve köşeli çizgilerden oluşan bu karmaşık desenlerin uygulaması ustalaşmış bir yetenek gerektirir (Görsel 17).



*Görsel 16. Geometrik desenli labirent mola örneği*



*Görsel 17. Labirent mola uygulaması*

Merkezi motif düzenlemesinde ana desen genellikle merkezi olarak yer alır ve onu çevreleyen detaylardan her zaman daha büyüktür. “Bir mola üzerinde merkezi bir figür varsa, ancak alt boşluklar merkeze bağlı geometrik desenler ile doldurulursa, dolgu bisu-bisu olarak adlandırılır. Boş alan bırakmamak üzere en popüler doldurma tekniğine tas-tas denir” (Graburn, 1976, s. 175) (Görsel 18). Desenler, günlük yaşamda bulunan yerel bitki örtüsü ve hayvanlar veya nesnelere içerebilir. Tarihsel konulu yapılan molalar ise Kuna köy yaşamı, mitoloji ve dini imgelerin tasvirlerini içerir. Bir diğer desen teması ise dini içeriklidir. “Günümüzde Kuna son yıllarda misyonlaştırılmaya tabi tutulsa da, çoğu kaynaklardan elde edilen bigilere göre bir çeşit bağdaştırıcı dini takiben, çoğunluğu hala aborijinal inançlara sahiptir. Onlar, maddi kültür de dahil olmak üzere, yaşamın diğer yönleriyle olduğu gibi, dini fikirlerde de her sistemin sunduğunun en iyisini alarak bir düzen kurmuşlardır” (Graburn, 1976, s. 178).



*Görsel 18. Mola aplikelerin en büyük özelliği yüzeyde boş alan bırakmamaktır*

Olağanüstü olarak adlandırılan son stil, tipik olarak birkaç kategoriden veya çağdaş popüler kültürden gelen unsurların bir birleşimidir. Mola aplikeler yıllar içinde çok değişim göstermiştir ve bugün kullanılan çok çeşitli desenler vardır. Başlangıçta, mola daha soyut ve geometrik çizgilere sahipken, bugün Kuna yerli halkının dünya hakkındaki bilgisi arttıkça, mola desenlerindeki çeşitlilik de artmaktadır. Mola applike desenlerinde çoğunlukla tabiat motifleri kullanılmış olsa da, törenlerden alınmış, gerçeklikten soyutlanmış, geleneksel motifleri de birçok mola panellerinde görmek mümkündür. Panama ve diğer yakın çevreye seyahatler Kunalar üzerinde çeşitli izlenimler bırakmıştır. Gittikleri şehirlerde gördüklerinin bir kısmını molaların üzerindeki desenlerde yorumlayarak farklı görsel etkiler yaratmışlardır. Mola desenlerinde amaç, istenen mesajın karşı tarafa iletilmesi ise o zaman harfler ve rakamlar tasarımın ana noktası olarak kullanılmıştır. Büyük hayal gücü ve üstün dikiş becerileri ile mola applike tekniği, Kuna kadınlarının en etkili görsel dili olmuştur. Kunalar, dış etkilere direnerek, kendi kültürlerinin çoğunu korurlar ve sanatları bunun bir ifadesidir. Geleneksel yaşam biçimlerini korumakta, olağanüstü kültürel esneklik ve süreklilik göstermektedir. “Yine de eklektiktirler ve kültürel kriterlerine uyması için yabancı unsurların ifade sanatlarına dahil olmalarına karşı gelmezler. Misyonerler, antropologlar, doktorlar, askeri personel, barış gücü gönüllüleri ve son zamanlarda turistler Kuna Yala’ya yeni fikirler ve malzemeler getirmişlerdir” (Bartra, 2003, s. 64). Ticaret mallarıyla dolu tekneler yıllardır Kuna Yala’ya gelmektedir. Bu durum çağdaş molalar için güncel desenler demektir. Bu molaların birçoğu, kibrit kutuları, sigara paketleri ve gıda

etiketleri gibi parçalardan kopyalanan görüntülerin yanı sıra, kanal bölgesinden adaya getirilen spor kahramanları ve diğer popüler kültür figürleri de içermektedir. Birçok askeri amblem, Amerikan bayrakları, uçaklar ve savaş gemileri (Deacon, 2014, s. 118), dergilerden gördükleri ve iyi bilinen ürünlerin siyasi sloganları, reklam düzenleri ve ticari markalar mola desenleri içinde yer almaktadır. Futbol, basketbol ve beyzbol gibi sporlar, roketler ve uzay kapsülleri gibi bugünün çizgileri de desene yön vermektedir. Bugünkü molalar, geleneksel ürünlerin genel görünümüne ve renklerine sahip olmakla birlikte, modern dünyanın Kuna yaşam biçimine olan etkisini de göstermektedir ( Shaffer, 1982, s. 5).

Kuna kültürünün dışındaki daha belirgin figüratif desenlere sahip mola bluzların 1920'lerden bu yana koleksiyonlarda yer aldığı dikkat çekmektedir. Yabancı nesnelere, ambalaj etiketleri, kitaplar ve kartlara dayanan ve Kuna halkı ile ilişkilendirilen çoğu mola türünün 1940'larda çok popüler olduğu ve gelişerek yayıldığı görülmektedir. Ürün tanıtım etiketlerini kopyalayarak bunları yerel harflerle birleştirmişler ve yeni desenler yaratmışlardır. 1980'lerin başında, geçmiş tasarımlara dayanan mola desenlerine ek olarak modern dünyanın görselleriyle yeni mola desenleri yaratma konusundaki bakış açılarını geliştirmişlerdir (Bartra, 2003, s. 54).

### 3. GİYİM MODASINDA MOLA TEKNİĞİ

Giysi, hem soyut hem de somut göstergelere dayanan bir iletişim biçimidir. Dünya modasının merkezi olduğu kabul edilen Batı dışındaki kültürlerin kıyafet geçmişi de uzun bir tarihe sahiptir ve Kuna mola bluzları gibi, Batılı olmayan giysilerin de moda olduğunun anlaşılması nispeten yenidir. Batı dünyasında yaygın olan ve modanın, ulus ötesi olduğu bir dünyada, farklı kültürlerin giysileri ve tekniklerinin kimlik ve etnik kökenini tanımlamaya devam ettiği görülmektedir (Marks, 2016, s. 30). Kuna kadınlarının kıyafeti, özellikle Kuna kimliğini yaratmanın bir yolu olarak gelişirken, Kuna yerel kıyafetinin tarihini inceleyerek, geçmişte ve bugünkü kültürel ve ekonomik üretimi düzenleyen mekanizmaların yanı sıra, kültürlerin ve bireysel yaşamların, geleneksel çizgilerini koruyarak giysi tarzlarına güncel yaklaşımlar sağlamada etkilerini görmek mümkündür (Görsel 19).



Görsel 19. Geleneksel giysili Kuna kadını ve çocuğu

Marks'ın (2016, s. 30) açıkladığı gibi moda, 'herhangi bir zamanda ve yerde bir grup insan tarafından benimsenen elbise ve görünüm stillerini değiştirme' olarak tanımlanır. Bu tanımda üç unsur vardır; Zamanla değişim kavramı, insan grupları tarafından bir stil benimsenmesi ve modanın mekana özgü doğasıdır. Kuna kadınlarının elbiseleri kültürlerindeki değişimlerle birlikte, dış etkenlere yanıt olarak gelişmiştir. İspanyolların 1500'lü yıllarda San Blas takımadalarına gelmesiyle başlayan ve on dokuzuncu yüzyılın ikinci yarısında Fransızların Panama Kanalını inşa etmesiyle birlikte değişim sürecinin devam ettiği batı çizgilerinden etkilenme, Kuna geleneksel giysisini şekillendirmiştir. Yerli halkın, dış etkilenmeleri benimseyip kolaylıkla kabullenmelerine karşın, onların modern formlardaki ve yenilikçi yaklaşımlardaki seçimlerini, güçlü geleneklerinin yönlendirdiği görülmektedir. Mola bluzunun orijini, tarihi, etnoloji, antropoloji, dilbilim ve kültürel araştırmalar da dahil olmak üzere birçok alanda derlenen çalışmalar, kültürel kimliklerini açıklamada destek olabilir (Marks, 2016, ss. 45-46). Mola bluz, Kuna kadın kıyafetinin, bir parçası haline geldiğinde, mola aplikelerinde kullanılan desenler, seçilen malzemeler, ebat ve renk bakımından incelendiğinde Batı modasından etkilenmeye başladığı düşünülmektedir. Ayrıca Graburn (1976, s. 171), giysinin önemli bir parçası olan başörtünün yerli olduğunun aksine, büyük olasılıkla İspanyol kökenli olabileceğini açıklamaktadır.

Kültürel kimliğin en belirgin örneklerinden olan mola aplikelerinin birçok kullanımını vardır. En önemli kullanımları da, tekstil sanatçıları tarafından yaratılan sanatsal çalışmaları, giysi, ayakkabı ve çanta tasarımlarında görülmektedir. Tasarımın sınırlarını sorgulayan ve zorlayan, geçmiş, geleceği ve şimdiyi aynı potada eritmeye çalışan, Batılı moda tasarımcıları tasarım anlayışlarını hep ileriye taşımış, yeni artistik çizgiler yaratmak için çalışmalarında işin emek kısmını ve teknolojiyi bir arada özümsemişlerdir. Teknolojik gelişmelere kayıtsız kalamayan, kumaş ve giysilerdeki manipülasyonlara önem veren bu tasarımcılar, zaman zaman geleneksel tekstil tekniklerine ya da biçimlerine önem vermişler, tanıtmak ve yaşatmak için hazırladıkları özel koleksiyonlarla dünya podyumlarında ses getirmişlerdir. Geleneksel tekniklere duyulan özlem ve bu tekniklerin yeniden canlandırılmaya çalışılması, applike (kaplama/kapatma desen) tekniğinin de dönem dönem gündeme gelmesine ve önemli tasarımcıların koleksiyonlarında yer almasına neden olmuştur. 1900'lü yıllardan itibaren Elsa Schiaparelli, Franco Moschino, Gianni Versace, Bob Mackie ve Christian Francis Roth gibi birçok moda tasarımcısı, tasarımlarında kökleri milattan öncesine dayanan applike tekniğini kullanarak yeni koleksiyonlar yaratmışlardır. Güncel kumaşlarla birlikte farklı malzeme ve tekniklerle yorumladıkları applike çeşitlerini koleksiyonlarında kullanan Tsumori Chisato, John Rocha, Holly Fulton, Delpozo ve Nguyen Cong Tri gibi tasarımcılar sezona damgasını vuran dikkat çekici koleksiyonlarla moda haftalarında yer almışlardır. Kolombiya asıllı tasarımcı Ameli Toro ise üç boyutlu applike ve ters applike gibi farklı teknikleri birleştirerek, etkileyici desenleri ve parlak renkleriyle mola aplikelerini, 2011 ilkbahar/yaz koleksiyonu ile moda dünyası içinde giysi tasarımlarında yer veren ilk tasarımcı olmuştur. Geleneksel bir yüzey düzenleme yöntemi olan mola applikeni sanatsal çalışmalarında kullanan çağdaş tekstil sanatçıları Elizabeth Hankes, Anna Bonarou gibi günümüz moda tasarımcıları Ameli Toro, Nicola Miller ve Mara Hoffman da, kaynak aldıkları

Kuna yerel desenlerini ve yerel mola tekniğini kullanarak yepyeni hazır giyim koleksiyonları oluşturmuşlardır.

Bir tür ters applike olmasına karşın, teknik özellikleri dolayısıyla bilinirliğinin ve dolayısıyla kullanımının az olduğu düşünüldüğünde mola aplikeler, 2011 yılıyla birlikte moda dünyasına girmiştir. 200 yılı aşkın bir süredir Kuna kadınları tarafından bugün hala büyük bir özen ve dikkatle yapılan mola aplikeler, turistler dışında ilk kez Ameli Toro sayesinde adaların dışına çıkmıştır. Toro, kültürüne ait geleneksel bir tekniğin yaşatılmasına olanak sağlamak için, mola aplikelerini batı moda dünyasına tanıtarak, Paris, Londra, Milano gibi batının önde gelen podyumlarında yer alabileceğine dikkat çekmek istediği düşünülebilir.

Moda dünyasına yepyeni giysi ve kumaş tasarımları kazandıran modacı Ameli Toro, ilk kez 2011 yazı için kullandığı, karmaşık desenlerle kesilmiş çok sayıda kumaş tabakasından oluşan ve ters bir applike türü olarak düşünülen molaları dünya podyumlarına taşımıştır (Görsel 20). Kuna kadınının geleneksel kıyafetleri ve mola aplikeleri dönem dönem tasarımlarının dayanak noktası olmuştur.



*Görsel 20. Ameli Toro, 2011 İlkbahar/yaz koleksiyonu*

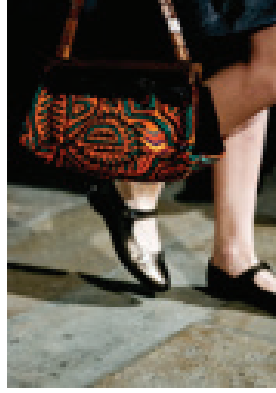
Kültürel ve zanaat mirasının korunmasına öncülük eden modacılar olan Ameli Toro, 2016-2017 sonbahar/kış koleksiyonu ile Avrupa ve Amerika podyumlarında büyük ses getirmiş, özel el işçiliği ile işlenen mola tekniği, dış giyim parçalarıyla görkemli bir etki yaratmıştır (Görsel 21). Bogoto Moda Haftası'nda sunduğu kış koleksiyonuyla, yaklaşık 200 yıllık bir tarihi yolculuk yaparak mola aplikelerini podyumlara taşımıştır. Tasarımcının geleneksel bir teknikle minimal çizgileri birleştirdiği koleksiyonunda; siyah, gri, yeşil ve koyu kiraz kırmızısı gibi sonbahar renklerini bir araya getirdiği görülmektedir. Saten, şifon kumaşlar yanında yünlü ve ipekli kumaş birlikte kullanarak, Kuna molalarını çiçek baskıları ve firfir dokularla birleştirmiştir.





*Görsel 21. Amelia Toro, 2016-2017 sonbahar/kış Koleksiyonu, Bogota Moda Haftası*

Eşsiz ve göz alıcı tasarımlar sunan Toro'nun giysi koleksiyonunu tamamlayan mola tekniğinin kullanıldığı çantalar da podyumda büyük ilgi gören parçalar arasında yer almıştır (Görsel 22).



*Görsel 22. Amelia Toro, 2016-2017 sonbahar/kış Koleksiyonu, Bogota Moda Haftası*

Tasarımlarında biçim, desen ya da renk zıtlıklarına yer veren Nicole Miller için mola aplikeleri önemli detaylarından biridir. Zıt renklerin kullanımı, 2017 ilkbahar/ yaz hazır giyim koleksiyonuna ilham kaynağı olmuştur (Görsel 23). Mola applike desenlerine özgü vücut boyama detaylarına sahip geometrik çizgileri temsil eden, güncel yorumlarla, yeni görsel etkiler içeren tasarımlar yaratmıştır.



*Görsel 23. Nicole Miller, 2017 ilkbahar/ yaz hazır giyim koleksiyonu*

Genellikle mayo koleksiyonlarıyla moda haftalarında yer alan Mara Hoffman da, mola applike ve desenlerine 2013 ilkbahar/yaz hazır giyim koleksiyonunda yer veren genç tasarımcılardandır (Görsel 24). Hoffman, bu koleksiyonuyla mola applike parçalarının en önemli detaylarından biri olan, yüzeyde boşluk kalmaksızın kumaşın her yerinin desenle doldurulmasının gerekliliğine vurgu yaparak, simetrik desen düzeni oluşturmuştur.



Görsel 24. Mara Hoffman 2013 ilkbahar/yaz hazır giyim koleksiyonu

Kuna yerli halkı tarafından üretilen renkli mola aplikeler, kendine özgü bir tekstil tasarım ürünü biçimidir ve bu özgün yaratıya sahip tekstiller sadece giysi koleksiyonlarında değil, tamamlayıcı bir unsur olan ve kadınlar tarafından da her zaman büyük ilgi gören, el yapımı çanta, ayakkabı ve cüzdan gibi çeşitli aksesuarlara da dahil edilmiştir (Görsel 25). Tasarımcı Yasmin Sabet'in 2016 ilkbahar/yaz koleksiyonu için hazırladığı çanta koleksiyonu Kuna, yerli halkına ait geleneksel mola tekniğini renk ve desenleriyle ön plana çıkartmıştır (Görsel 26).



Görsel 25. Mola kullanılmış çanta, çizme ve babet örnekleri



Görsel 26. Yasmin Sabet, Portföy Çanta, 2016 İlkbahar/ yaz koleksiyonu

## SONUÇ

Tekstil sanatında önemli bir yere sahip mola, giyim modasında yeni yeni görülmeye başlamıştır. Kuna halkının geleneksel kimliğini korumak için, kültürlerinin etnik kökenine değer verildiğine ve el sanatlarının önemli bir parçası olduğuna atıf yapar. Bugün dünyada; birçok tekstil, kültür ve tarih müzelerinde sergilenen mola koleksiyonları, günümüzde pek çok sanatçı ve tasarımcıya ilham kaynağı olmuştur. Geleneksel molalarda yer alan tasarımların kökenleri ve anlatımlar, 200 yıl öncesi vücut boyama detaylarını temsil etse de, güncel yorumlarla yeni görsel etkilerin kullanılmış olması, yeni bir sanat biçiminin oluşumuna zemin hazırlar gibi görünmektedir.

Değişen toplum yapısı ve yaşam tarzı, yeni keşifler, teknolojinin hızla ilerlemesi ve bütün bunlarla çevrelenen ve sınırları zorlayan giyim modası, hayatımızın ayrılmaz bir parçası olmakla birlikte, büyük bir endüstriyel sektöre dönüşmüş bir kavramdır. Dünya çapında yer alan tasarımcılar da yeni yaratılarıyla, insan vücudunda eşsiz bir yaklaşım sergilemiş ve son teknoloji ürünü malzemeler kullanmışlardır. Geçmişten bugüne giysilerdeki etkiyi ve sembolizmi güçlendirmek, vurguyu arttırmak için gelişen teknolojiyi, özgün tasarımlarıyla birleştiren ve estetik görünüme farklı boyutlar kazandıran yeni nesil tasarımcılar moda dünyasının dikkatini çekmektedir. Bunun yanı sıra, geleneksel teknikleri kullanarak, muhteşem güzellikteki tasarımları dünya podyumlarına taşıyan, yaratılarını, çağdaş medya ve etnik duyarlılıklarla birleştiren tasarımcılar da, beceri ve hayal güçlerini, bugünün yaşam tarzıyla birlikte, çağdaş- eski süreçlerle bir araya getirme çabasındadırlar.

Her toplumun, tarihsel serüveni içinde kültürel özelliklerini ve beğenilerini aktaran el sanatları, tekstil tarihinde olduğu gibi moda dünyasında da yerini almıştır. Bir gelenek olarak nesilden nesile aktarılan zanaat bilgisinin, genç kuşakta da ilgi uyandırması, geleneğin barındırdığı potansiyeli keşfetmesi, geleneksel bir malzemeyi ya da tekniği, alışılmamış kullanım alanları dışında kullanmayı hedeflemesi, geçmişten gelen pek çok teknik ve uygulamanın kısa süre içerisinde unutulmasına ya da yok olmasına mani olacaktır. Sanatsal ve kültürel ifadelerdeki sonsuz potansiyeli ile mola gibi kadın kimliğinin ve kültürel hayatta kalmanın uluslararası bir simgesi haline gelmiş ve henüz çok bilinmeyen geleneksel tekstil teknikleri, bu alanda eğitim alan genç kuşak ve tasarımcılara yeni ufuklar açacaktır. El ve aklın bir araya getirildiği bu süreç, tasarım öğrencilerine ve tasarımcılara, teknolojik gelişmelerle birlikte, günümüzde kullandığımız nesnelere ve tekniklerde zanaata, yani elin dokunduğu öğelere dönüşü yaşatacaktır.

## KAYNAKLAR

- Bartra, E. (2003). *Crafting Gender: Women and Folk Art in Latin America and the Caribbean*. London: Duke University Press.
- Deacon, Deborah A. ve Calvin, Paula E. (2014). *War Imagery in Women's Textiles: An International Study of Weaving, Knitting, Sewing, Quilting, Rug Making and Other Fabric Art*. Nort Carolina: Mc Farland&Company, Inc., Publishers.
- Gillow, J. ve Sentance, B. (2006). *World Textile*. London: Thames & Hudson.
- Graburn, Nelson H. (1976). *Ethnic and Tourist Arts: Cultural Expressions from the Fourth World*. London: University of California Press.
- Herrera, María –Sobek. (2012). *Celebrating Latino Folklore: An Encyclopedia of Cultural Traditions*. 2. Cilt. California: ABC&Clio.
- Marks, D. (2016). *Molas: Dress, Identity, Culture*. USA: University of new mexico pres.
- O'Halloran, K. (1998). *Hands-On Culture of Mexico and Central America*. Portland: Walch Publishing.
- Paine, S. (2008). *Embroidered Textiles*. London: Thames & Hudson.
- Schoeser, M. (2012). *Textiles*. London: Thames & Hudson.
- Shaffer, Frederick W. (1982). *Mola Design Coloring Book*. USA: Dover Publications.
- Snodgrass, Mary Ellen. (2014). *World Clothing and Fashion: An Encyclopedia of History, Culture, and Social Influence*. New York: Routledge.
- Triston, Julia ve Lombard, Rachel. (2014). *Contemporary Appliqué: Cutting edge design and techniques in textile art*. London: Batsford.

## GÖRSEL KAYNAKLARI

- Görsel 1. Kuna yerli halkı vücut boyaması <https://museudainconfidencia.wordpress.com/indigenas> (Erişim tarihi; 10.11.2017)
- Görsel 2. Kuna kadınları (Marks, 2016, s. 31)
- Görsel 3. Kuna yerli halkına ait picha denen diz ya da bileğe kadar uzanan etek. (Graburn, 1976, s. 174)
- Görsel 4. Geleneksel giysileriyle Kuna kadınları <http://lasletrasdelquillero.blogspot.com.tr/2015/02/el-reino-compartido-de-eduardo-galeano.html> (Erişim tarihi; 10.11.2017)
- Görsel 5. Kuna kadınları el ve ayak bileklerinde geometrik desenlerden oluşan boncuklardan oluşan aksesuarlar kullanırlar <http://design-junkie.com/index.destinations-in-central-and-south-america-for-traditional-textiles-to-decorate-your-bohemian-home/> (Erişim tarihi: 10.03.2017)
- Görsel 6. Kuna kadınları, burunlarını ön plana çıkarmak için burun kemiklerinin üstüne siyah çizgi çekerler <http://design-junkie.com/index.destinations-in-central-and-south-america-for-traditional-textiles-to-decorate-your-bohemian-home/> (Erişim tarihi: 10.03.2017)
- Görsel 7. Kuna kadınları tarafından farklı stillerde molalar giyilmektedir. (Marks, 2016, s. 36)
- Görsel 8. Mola yapma yeteneği Kuna kadınları arasında bir statü kaynağıdır. (Sheila, 2008, s. 124)
- Görsel 9. Mola Aplike. Amanda Miller. <http://the-littlest-thistle.com/2014/04/finish-along-quarter-1-tutorial-week> (Erişim:10.02.2017)
- Görsel 10. Parlak renklere sahip mola örneği [http://artesaniadescolombia.com.co/PortalAC/Noticia/colombia-artesanal-el-universo-cuna-desde-las-molas\\_9048](http://artesaniadescolombia.com.co/PortalAC/Noticia/colombia-artesanal-el-universo-cuna-desde-las-molas_9048) (Erişim tarihi; 11.10.2017)
- Görsel 11. İki renkli mola 'mugan' <https://traderbrock.com/products/kuna-indian-hand-stitch-orange-blue-classic-mola-panama> (Erişim tarihi; 11.10.2017)
- Görsel 12. Çok renkli mola 'obo galel' <http://www.svbaraka.com/molamania.htm> (Erişim tarihi; 11.10.2017)
- Görsel 13. Merkezi ana figürlü mola örneği <http://www.svbaraka.com/molamania.htm>(Erişim tarihi; 11.10.2017)
- Görsel 14. Dörtlü kümelmiş mola örneği <https://traderbrock.com/products/copy-of-kuna-indian-classic-design-mola-art-panama>(Erişim tarihi; 11.10.2017)

Görsel 15. Simetrik görünmesine karşın renk ve dolgu motiflerindeki farklılık asimetrik görünümü vurgular (Marks, 2016, s. 31)

Görsel 16. Geometrik desenli labirent mola örneği <https://commons.wikimedia.org/wiki/File:Mola> (Erişim tarihi; 12.01.2018)

Görsel 17. Labirent mola uygulaması [http://artesaniadecolombia.com.co/PortalAC/Noticia/colombia-artesanal-el-universo-cuna-desde-las-molas\\_9048](http://artesaniadecolombia.com.co/PortalAC/Noticia/colombia-artesanal-el-universo-cuna-desde-las-molas_9048)(Erişim tarihi; 12.01.2018)

Görsel 18. Mola aplikelerin en büyük özelliği yüzeyde boş alan bırakmamaktır. <https://hoodmuseum.dartmouth.edu/learn/k-12-educators/educator-resources/learning-to-look/molas>(Erişim tarihi; 12.01.2018)

Görsel 19. Geleneksel giysili Kuna kadını ve çocuğu <http://www.panart.com/molamisc1.html> (Erişim tarihi: 10.03.2017)

Görsel 20. Amelia Toro, 2011 İlkbahar/yaz koleksiyonu <http://ameliatoro.com/> (Erişim tarihi: 3.04.2017)

Görsel 21. Amelia Toro, 2016-2017 sonbahar/kış Koleksiyonu, Bogota Moda Haftası <http://ameliatoro.com/> (Erişim tarihi: 3.04.2017)

Görsel 22. Amelia Toro, 2016-2017 sonbahar/kış Koleksiyonu, Bogota Moda Haftası <http://ameliatoro.com/> (Erişim tarihi: 3.04.2017)

Görsel 23. Nicole Miller, 2017 ilkbahar/ yaz hazır giyim koleksiyonu <https://www.vogue.com/fashion-shows/spring-2017-ready-to-wear/nicole-miller/slideshow/collection#14> (Erişim tarihi; 12.01.2018)

Görsel 24. Mara Hoffman 2013 ilkbahar/yaz hazır giyim koleksiyonu <https://www.vogue.com/fashion-shows/resort-2013/mara-hoffman/slideshow/collection>(Erişim tarihi; 12.01.2018)

Görsel 25. Mola kullanılmış çanta, çizme ve babet örnekleri <http://www.panart.com/molamisc1.html> (Erişim tarihi: 3.04.2017)

Görsel 26. Yasmin Sabet, Portföy Çanta, 2016 İlkbahar/ yaz koleksiyonu <https://www.fashionnoiz.com/designers/molasasa>(Erişim tarihi; 12.01.2018)

Çizim 1. Mola Bluz Teknik Çizimi (Selda Kozbekçi Ayrancımar)

Çizim 2. Mola Bluz Kalıp Parçaları (Selda Kozbekçi Ayrancımar)