

# SERAMIĐE DÖNÜŐEN ORGANİK NESNELER: TEKNİK VE SANATSAL ÖRNEKLER

Doç. Seyhan YILMAZ\*

## ÖZET

Günümüzde seramik malzemeyi bir ifade aracı olarak kullanan çağdaş sanatçılar, eserlerinin plastik diline katkı sağlamak için çeşitli sır, şekillendirme ve pişirim alternatifleri denemektedirler. Burada ele alınacak şekillendirme alternatiflerinden biri de sanatçıların kumaş, dantel, ip, bitkisel ürünler, doğal ve yapay süngerler gibi çeşitli organik nesnelere döküm çamuru içine daldırıp çıkararak şekillendirmesidir. Bu teknikle seçilen nesnelere üzerinden hem doku hem de form elde edilmektedir. Bu makalede seramik formu ve bünyesi olarak kullanılan nesnelere seramiđe nasıl dönüştüğü, nesnelere nasıl şekillendirildiği araştırılacaktır. Araştırma yönteminde, söz konusu tekniđe uygulayan ulusal ve uluslararası sanatçıların eserleri ele alınacak, seçilen nesne üzerinden tekniğin plastik dili incelenecektir.

Sonuç olarak sanatçıların; eserlerini diđer bilinen şekillendirme yöntemlerinden farklı olarak oluşturdukları, bu tekniğin şekillendirme yöntemlerine katkı sağladığı anlaşılmıştır. Teknikte, kullanılan nesnelere seçimi sanatçının tercihine bađlı olduđu görülmüştür. Seramik sanatı açısından ortaya çıkan eserlerin çoğunlukla seramiğin plastik diline katkı sağladığı söylenebilir. Bu teknikle elle şekillendirilmeyecek kadar orijinal dokuları da elde etme olanađı bulunmaktadır.

**Anahtar Kelimeler:** Seramik Bünye, Seramik Sanatı, Seramik Şekillendirme, Döküm Çamuru.

---

\*Kastamonu Üniversitesi Güzel Sanatlar ve Tasarım Fakültesi Seramik ve Cam Bölümü, Kuzeykent, Kastamonu/ TÜRKİYE  
syilmaz@kastamonu.edu.tr

# ORGANIC OBJECTS WHICH TURN INTO CERAMIC: TECHNICAL AND ARTISTIC EXAMPLES

Assoc. Prof. Seyhan YILMAZ\*

## **ABSTRACT**

*Contemporary artists using ceramic materials have been trying various types of glaze, shaping and firing alternatives in order to contribute to the plastic interpretation of their works. One of the shaping alternatives that will be discussed here is the organic products such as fabric, lace, rope, herbal products, natural and artificial sponges shaped by the artist by dipping and removing the object from slip casting. With this technique, both the form and the tissue are obtained from the selected objects. In this article, it will be discussed that how the objects used as ceramic form and body turn into ceramics and how the objects are shaped. In the research method, the artworks of the national and international artists who have applied the relevant technique will be discussed and the plastic interpretation of the technique will be examined in terms of the selected material.*

*The results reveal that the artists apply the techniques differently from other well-known shaping methods in their artworks, which contributes to shaping methods. The results also shows that the choice of the objects used in the technique is dependent on the artist's preference. It can be said that the artworks produced in terms of ceramic art mostly contribute to the plastic interpretation of ceramics. With this technique, it is also possible to obtain original textures that cannot be shaped by hand easily.*

**Keywords:** Ceramic Body, Ceramic Art, Ceramic Shaping, Slip Casting.

---

\*Kastamonu University Fine Arts and Design Faculty Ceramic and Glass Department, Kuzeykent, Kastamonu/ TURKEY  
syilmaz@kastamonu.edu.tr

## 1. GİRİŞ

Çağdaş seramik sanatçıları, seramiğin bilimini ve teknolojisini iyi tanıyıp, kişisel tecrübeler ile yorumlayarak ürünler ortaya koymaktadırlar. Özgün sanat yapıtlarının üretildiği günümüz seramik eserlerinde sanatçılar, sınırsız bir şekilde konu, biçim, teknik ve malzeme seçeneklerinin yanı sıra şekillendirme, dekor, sırlama ve pişirim çeşitliliği de kullanmaktadırlar. Bu durum sanatçının yorumuna katkı sağlamaktadır.

Seramik formun esas yapısı olarak görülen bünye reçetesi, ortaya çıkması planlanan ürüne bağlı olarak değişmektedir. Sanatçılar eserlerini oluştururken, seramik bünyelerini ya kendi hazırladıkları reçetelerle elde ederler ya da piyasada bulunan hazır çamur türlerini kullanırlar. Bunlar vakumlu veya döküm çamuru seçenekleri ile birlikte porselen, çömlek veya çini bünye olarak karşımıza çıkmaktadır. Gerek endüstride gerekse sanatsal üretimlerde, bünyeyi renklendirmek için reçete içine pigment, oksit türü malzemelerin yanı sıra farklı çamur türleri karıştırılarak yeni bünyeler elde edildiği bilinmektedir. Bunların dışında bünyeye, elde edilmesi düşünülen sonuca göre organik ya da inorganik katkılar da ilave edilebilir. Bu katkılı bünyelerden biri de Paper Clay olarak bilinen kâğıt katkılı bünyelerdir. Bu tür lifli malzemelerin bünyeye katılması ürünün birim ağırlığını azaltmakta, şekillendirme kolaylığı ve kurumada mukavemet sağlamakta, seramik bünyeye aynı zamanda esneklik de kazandırmaktadır (Özer ve Kurşuncu, 2012, s.121). Reçete içerisine katılan malzemeler, katılan miktara bağlı olarak eserin yüzeyinde sıra dışı bir doku da meydana getirmektedir. Eser yüzeyinde yoğun doku elde edilmek isteniyorsa agrega katkılı bünyeler yapılmaktadır. Agrega katkılı seramik bünye, seramik çamuruna katkı malzemesi eklenerek elde edilen farklı yapıdaki bünyeler için genel bir tanımlamadır (Acartürk ve Kaya, 2013, s.66). Çamur içerisine konan organikler pişme esnasında ya tamamen ya da kısmen yanarak bünye içinde delikler ve boşluklar meydana getirip dokular oluşturmaktadır. Sanatçılar bu dokuları kimi zaman avantaj olarak değerlendirip artistik olarak eserlerinde kullanmaya yönelirler. Bu yolla oluşturulan uygulamalarda, kullanılan çamur cinsi, katılan materyalin özelliği, miktarı ve şekillendirme yöntemine bağlı olarak sonsuz doku çeşitliliğine ulaşılabilir. Özellikle dokularla ön plana çıkan bu tür eserler bir algı yanılsamasına neden olurken, eserlerin seramik olup olmadığı sorusunu da akla getirebilir.

## 2. SERAMİĞE DÖNÜŞEN ORGANİK NESNELER

Araştırmanın amacı seramik eserlerde hem bünye hem de form oluşturulmasında kullanılan organik nesnelere neler olduğu, nasıl şekillendirildiği ve ortaya çıkan estetik eserler üzerinden tekniğin plastik dilini incelemektir.

Araştırma başlığı yapılan uygulamalardan hareketle “Seramiğe Dönüşen Organik Nesnelere” olarak adlandırılmıştır. Gündoğdu, organik sözcüğünü; karbon başta olmak üzere bünyesinde hidrojen, oksijen, azot, flor ve klor gibi metal olmayan elementlerle oluşturulmuş büyük moleküllü bileşiklerdir diye tanımlamıştır. Bunlar doğal ya da yapay olabilirler. Doğal organik malzemeler ağaç, deri, kauçuk vb. Yapay organik malzemelere, poliester, polietilen, politetrafloroetilen (teflon) ve polivinilklorür (PVC) gibi plastikler olarak örnek verilebilir (http-1). Organik maddelerin en önemli özelliklerinden biri de yanıcı olmalarıdır (http-2). Bu araştırmada

sanatçıların, eserlerini oluştururken tercih ettikleri nesnelere organik olduğu ve yanıcı özelliğe sahip olduğu anlaşılmıştır. Eserler incelendiğinde sanatçıların bünye ve form elde etmek için kumaşlar, örgüler, ipler, danteller, çeşitli bitkisel ürünler ve süngerler gibi organik malzemeleri kullandıkları görülmüştür. Bünyenin gövdesi olarak kullanılan nesnelere, yüzeylerinde et kalınlığı oluşturacak şekilde çamurla kaplandığı için altta kalan nesne iskelet vazifesi görmektedir. Bu tekniğin uygulandığı eserler, katkılı bünyelerle oluşturulmuş eserlerle kıyaslandığında, uygulanan ve ortaya çıkan sonuçları açısından farklılık göstermektedir. Katkılı bünyelerin en iyi bilinen örneği Paper Clay'dir. Bu uygulama Paper Clay gibi yaygın kullanılmamakta birlikte pek çok sanatçının eserlerinde uyguladığı bir tekniktir. Seramiğe dönüşen organik nesnelere ilgili yapılan eserler incelendiğinde, bu tekniğin uygulandığı eserlere lisansüstü çalışmalarda rastlanmaktadır. Söz konusu tekniğin ele alındığı bir adet Avustralya'da<sup>1</sup>, bir adet Amerika'da<sup>2</sup>, bir adet Ürdün'de<sup>3</sup>, bir adet de Türkiye'de<sup>4</sup> yapılmış çalışma bulunmaktadır.

Günümüz seramik sanatında pek çok sanatçı farklı nesnelere seramik çamuru ile buluşturarak eserler üretmektedir. Bu nesnelere çoğu lifli yapılardan oluşmaktadır. Peng yaptığı doktora tezinde lifli nesne olarak kumaşları kullanmaktadır. Yaptığı uygulamayı da Fabric Clay olarak isimlendirmektedir. Paper Clay'den yöntemi ve ortaya çıkan sonuçları açısından farklı olduğu için Fabric Clay olarak adlandırdığını dile getirmektedir (Peng, 2016, s.116). "Fabric Clay" teriminin günümüz seramik terminolojisine girmeye başladığı söylenebilir<sup>5</sup>.

### 3. TEKNİK VE SANATSAL ÖRNEKLER

Bu araştırma, ulusal ve uluslararası sanatçıların eserlerinden örnekler seçilerek gerçekleştirilmiştir. Söz konusu örneklerde, seramiğe dönüşen ve form olarak kullanılan organik nesnelere neler oldukları, nasıl şekillendirildikleri, pişirilme ve sırlama yöntemleri incelenmiştir.

Katkılı seramik bünyeler, bünye içine farklı malzemelerin ilave edilmesiyle oluşturulmaktadır. Yaygın olarak kullanılan bu bünyelerin reçetesinde içine ilave edilen kâğıt, bitki lifleri vb. organik ya da inorganik katkıların çamur içerisinde parçalanmasına ve homojen hale getirilmesine özellikle dikkat edilir. Ancak bu çalışmada nesnenin bütün halde olması gerekmektedir. Teknikte nesnenin şekline bağlı olarak döküm çamuru veya vakumlu çamur kullanılabilir. Döküm çamuru kullanımında nesne döküm çamuru içine daldırılarak, nesne üzerine püskürtülerek, akıtılarak ya da fırçayla uygulanabilir. Vakum çamurunun kullanımında ise seçilen nesneye göre çamur su ile sulandırıp nesne yüzeyine sıvama yöntemi ile uygulanabilir. İhtiyaç dahilinde çamurun et kalınlığını artırmak için form yüzeyine sonradan bir miktar daha çamur akıtılır ya da püskürtülür.

<sup>1</sup>Q. Peng, (2016). *A Site for Hybrid Practice: Between Traditional Culture and Contemporary Ceramic Art, An Exegesis Submitted For The Degree Of The Doctor Of Philosophy Of Visual Arts Graduate Program Doctor Of Philosophy The Australian National University, College Of Arts And Social Sciences Research School Of Humanities And The Arts School Of Art, May.*

<sup>2</sup>J. M. Orłowski, (2010) "Ties That Bind" A Thesis Submitted in Partial Fulfillment of the Requirements for the Degree of Masters of Fine Arts in the College of Arts and Sciences Georgia State University.

<sup>3</sup>Michal Fargo'nun Ürdün Bezelel Sanat ve Tasarım Akademisinde yaptığı tezi; kalıpsız olarak sünger malzemenin döküm çamuru içine daldırılarak oluşturulmasıyla ilgilidir.

<sup>4</sup>Gürel, Aykut Alp (2015). "Seramik Sanatında Figüratif Form Olanakları Bağlamında Amiguruminin Kullanımı" Seramik Anasanat Dalı Yüksek Lisans Tezi, Eskişehir Anadolu Üniversitesi Güzel Sanatlar Enstitüsü

<sup>5</sup>"10 Unconventional Ceramic Techniques You Haven't Tried Yet" isimli katalogta Fabric Clay tekniğinden bahsedilmektedir. Bkz.(http-3) <http://ceramicartistsnow.com/wp-content/uploads/2016/02/10-cool-ceramic-CAN.pdf>

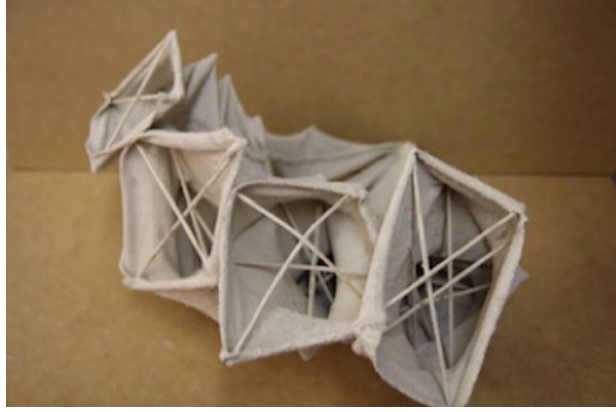
Eserler çoğunlukla serbest şekillendirme ile oluşturulurken bazıları şablon yardımıyla şekillendirilir. Bu çalışmada nesnenin kendi dokusunun elde edilmesi hedeflendiği için döküm çamurunun, nesnenin yüzeyine ve olabildiğince iç kısımlarına nüfuz edecek şekilde uygulanması gerekir. Yapılan araştırmada bu işlem için sanatçıların, elde etmeyi düşündükleri dokulu yüzeylere sahip organik nesnelere seçtikleri görülmüştür. Bunlara; sünger, pamuk, kumaş ip, dantel ve çeşitli bitki türleri örnek verilebilir. Özellikle dokunun bozulmaması için dikkatli hareket etmek gerekmektedir. Hem nesnenin yüzey dokusunun bozulmaması ve çatlamalara engel olunması, hem de yeterince et kalınlığı oluşturması beklenmektedir. Yöntem, döküm çamuru ile kaplanmış nesnenin pişme esnasında yanması ve dokulu yüzeyler elde edilmesi, ya da nesnenin tamamen çamurla kaplanarak içeride koza gibi kalıp dış dokusunun elde edilmesi esasına dayanmaktadır.

Bu tekniğin pişirimi açık havada ve gazlı fırınlarda yapılmalıdır. Zira bünye içindeki yanıcı materyalin ve uçucu küllerinin fırın odalarına yayılması ile zehirlenme riski oluşmaktadır. Peng, söz konusu tekniği uyguladığı tezinde Fabric Clay için tercih edilen malzemenin doğal olması gerektiğini dile getirmektedir. Peng polyester türü malzemenin fırında yanıp 500 -800 °C sıcaklıklar arasında ortaya çıkardığı polietilen ve terephthalate gazlarının zehirli etkilerinden ötürü tercih edilmemesi gerektiğini belirtmektedir (Peng, 2016, s.133-134).

Peng, yaptığı doktora tezinde uyguladığı tekniği Fabric Clay olarak isimlendirmiştir. Tekniğin uygulandığı aşağıdaki örnekte işlem basamakları yer almaktadır. Yazar, boru biçiminde diktığı ince uzun kumaşları döküm çamuru içine daldırmıştır. Daha sonra içinde boşluk yaratmak için barbekü şişlerini istenilen ölçülerde keserek bu bezin iç kısımlarına yerleştirmiştir (Peng, 2016, s.48), (Görsel-1). Çalışma daha sonra kurumaya bırakılmıştır (Görsel 2). Peng, bu şekilde yaptığı birçok seriyi pişirdikten sonra birbirine ekleyerek düzenleme gerçekleştirmiştir (Görsel 3).



Görsel 1. Peng Qian, Fabric Clay uygulama süreci



*Görsel 2. Peng Qian, Fabric Clay tekniği kurumaya bırakılan bir çalışma*



*Görsel 3. Peng Qian, "Rock Garden in Fantasy" Deneme Enstalasyon 1-2*

Sanatçı Demet İper Dicle, eserlerinde dantelleri veya çeşitli bitkileri kullanmaktadır. Eserlerini, kendisinin hazırladığı sıvılaştırılmış vakumlu porselen çamuru ile oluşturmaktadır. Döküm kıvamındaki karışım içine batırılan nesneyi, hazırlanmış olduğu alçı kalıplar içine yerleştirmiştir. Üzeri sıvı çamurla kaplanmış dantelin ya da bitki dokularının kaybolmaması için gereken özeni göstermiştir. Alçı kalıp içinde biçimlenen bünye, kuruduktan sonra kalıptan çıkarılmıştır. Sanatçı dantelin kapanan gözeneklerini alet yardımı ile açmış dantelin daha net görünmesi için yer yer el ile müdahalelerde bulunmuştur. Şekillendirilen form kuruduktan sonra fırınlanmıştır. Görsel 4’de sanatçı bezelye ve fasulye bitkisini kullanmıştır. Bu bitkilerin fırında yanmasıyla içi boş, dokulu yüzeyleri elde etmiştir. Görsel 5’de görüldüğü gibi dantel kullandığı eserinde ise dantel yüzeyinin her tarafı çamurla kaplandığı ve bir koza gibi çamurun içinde kaldığından yeterince yanamamıştır. Eser, sanki dantelden yapılmış gibi durmaktadır (23.01.2018 tarihinde yapılan görüşme notlarından).



**Görsel 4.** Demet İper Dicle, “Hücreler”, Porselen ve Organik Malzeme, 1230 °C, 12 x 12 x 10 cm, Kalıpla şekillendirme, 2016



**Görsel 5.** Demet İper Dicle “Özümlü”, Porselen ve Dantel, 1260 °C, Yükseklik:22 cm, Çap: 21 cm, Kalıp içinde elle şekillendirme, 2016



Sanatçı Mehmet Kutlu aşağıdaki eserinde dokulu olarak görünen yüzeyi döküm halindeki porselen çamuru içine pamuk ilavesi yaparak oluşturmuştur. Kutlu, çamura batırılmış pamuklarla düz yüzeyler yapılabileceği gibi lifli yapıda yüzeyler de oluşturulabildiğini dile getirmiştir. Kutlu, küçük parçalara ayrılan pamuğu azar azar döküm çamuruna kattığını, karışım beklemeden kullanılırsa lifli bir yüzey, birkaç gün bekletilirse düz yüzeyler elde edildiğini, pamuğun oranın tamamen projenin özelliğine bağlı olduğunu ifade etmektedir. Kutlunun Görsel 6'da eserinde görüldüğü üzere dokulu yüzey elde etmek için eser yüzeyinde bazı yerlerde boşluk bıraktığını, aralara sadece pamuk koyarak kat kat pamuklu çamurdan lifli doku yaptığını, kompozisyona bağlı olarak bu uygulamanın birkaç kez tekrarlanabileceğini söylemiştir. Pişirim esnasında orta tabakalardaki pamuğun yanarak derinlikler ve boşluklar oluşturduğunu ifade etmektedir (Kutlu, 2013, s.67-69).



*Görsel 6. Mehmet Kutlu, "Pano", Pamuklu Porselen, 70x90 cm. 2007*



Sanatçı Betül Demir Karakaya eserlerinin yüzeyinde dokular elde etmek için yer yer ip kullanılmaktadır. Sanatçı, bir gün önceden sıvılaştırarak hazırladığı çamur içinde ipleri bekletmektedir. Daha sonra bu ipleri, yüzeyini nemli tuttuğu formlarının üzerine artistik bir şekilde kaynaştırarak yerleştirmektedir (Görsel 7). Formların üzerini daha sonra sırlamaktadır. Karakaya'nın eserlerinde kullandığı bu ipler seramik çamuru ile buluşunca görünüşte tüylü yumuşak bir doku etkisi vermekte, esere plastik bir dil kazandırmaktadır.



Görsel 7. Betül Demir Karakaya, "Cloche pour l'avenir-Grés, forme de la main" 40x40x60 cm, Seramik, 2014

Amerikalı sanatçı Jessica Drenk'in dokulu heykelleri, basit materyallerde bulunabilecek kaos ve güzelliği vurgular. Drenk, birçok eserini porselen döküm çamuru içine kozmetik pamuk petlerini (Görsel 8), tuvalet kağıdını, kahve filtrelerini ve kâğıt peçeteleri batırarak oluşturmuştur. Porselen yüzeyler serisindeki parçalar, alışılmış, mağazada satılan materyallerin mercan, kabuk veya kalsifiye (kalsiyum içeren) kalıntıları öneren şekillere dönüştürüldüğü eserlerdir. Sanatçı, porselen döküm çamuru içine daldırıp çıkararak kullandığı pamuk toplarını, kulak temizleme çubuklarını veya peçeteleri kuruttuktan sonra dikkatli bir şekilde fırınlamıştır. Çamurun fırında sinterleşmesi sırasında, pamuk sadece onu şekillendiren orijinal malzemenin kabuğu olarak kalmaktadır (http-4). Sanatçının bu şekilde elde ettiği eserler sıra dışı formlara dönüşürken, pamuk nesnesinin verdiği yumuşaklık hissi seramik çamuruna aktarılmış ve eser plastik bir dil kazanmıştır.



Görsel 8. Jessica Drenk, Porselen ve Kozmetik Ped, (serisi), 17,78 x 15,24 x 15,24 cm, 2006

Jessica Gardner 2010 yılında “Ties That Bind” isimli tezini kavramsal olarak yüklediği anlamlarla birlikte, seramik oyuncaklar üzerine yapmıştır. Çalışması, oyunun gelişimsel önemini ve çocukluk masumiyetinin ve harikasının nihai kaybını sorgulamaktadır. İç düşüncelerden, hatıralardan ve deneyimlerden etkilendiğini, insanoğlunun doğuştan itibaren, duygusal duvarlar oluşturan sosyolojik yapı taşları inşa ettiğini ifade etmektedir. Sanatçı özellikle çocuk figürlerinden ve interaktif oyuncaklardan oluşan çalışmaları ile izleyicilere sosyal kişiliklerinin yapı taşlarını yapılandırabileceği eğlenceli hafıza uyarıcı ve çağrıştırmacı alanlar sunduğunu dile getirmektedir (http-5). Sanatçı pekişmiş çini döküm çamuru içine batırdığı tekstili bünye olarak kullanırken, giysiyi kavramsal ifadesini anlatmanın bir aracı gibi değerlendirmiştir (Görsel 9-10).



**Görsel 9.** Jessica Gardner, “Useful Memory Series”, Döküm çamuruna batırılmış kumaş, Pekişmiş Çini, Sıraltı Dekorlu ve Sırlı Seramik, 7.62 x 4.44 x7.62 cm.

Sanatçının aşağıdaki halka oyuncak olarak isimlendirdiği eseri yaygın olarak çocukların gelişimine katkı sağlayan istifleme (halka üzerine halka istifleme) oyuncağı ile eşleştirilmiştir. Sanatçı bu eserde seyirciyle etkileşim kurmak için oyunu ve mizahı kullandığını dile getirmektedir (Orlowski, 2010, s.7). Sanatçı bu eserleri ile kumaş dokusunu yumuşaklığını göstererek heykelimsi formlar oluşturmuştur. Kullandığı kumaş nesnelere yumuşaklık hissini çamura aktararak eserin plastik dilini ön plana çıkarmıştır.



**Görsel 10.** Jessica Gardner, “Ring Toy”, Döküm çamuruna batırılmış kumaş, Yüksek derece çamur, Sıraltı Seramik, 29.21x 33 x 45,72 cm.

Sanatçı Michal Fargo'nun Ürdün Bezalel Sanat ve Tasarım Akademisinde yaptığı tezi; kalıpsız olarak yapay sünger malzemesinin döküm çamuru içine daldırılarak oluşturması tekniğiyle ilgilidir. Sanatçı başlangıçta tekstil, ekmek, kâğıt vb. gibi çok farklı nesnelere denemeler yapmıştır (01.10 2018 tarihinde yapılan görüşme notlarından). Sanatçı eserlerini iki farklı seride çalışmaktadır. İlk olarak taşlara benzettiği eserleridir. Bu eserler için kalın kalıp süngerler kullanır. Süngeri çıplak ellerle, parçalayıp, kayalara benzeyen biçimler elde eder. Daha sonra oluşturduğu biçimi porselen döküm çamurunun bulunduğu küvete daldırarak çamurun yüzeye yapışmasını sağlar, fazla gelen ve damlayan döküm çamurunu eliyle sıyırdıktan sonra kurumaya bırakmakta, kuruduktan sonra fırınlamaktadır (Görsel 11). İkincisi, mercan görünümlü eserleridir. Bunun için yine sünger nesnesini kullanır ve diğerinden farklı şekillendirir. Dış tarafını eliyle yer yer kopararak şekillendirdiği kalıp süngerin tam merkezinde bir boşluk oluşturur. Bu boşluğun içerisini döküm çamuru ile doldurur ve dışarı sızmaya başlayan döküm çamurunun dışarıdan kabarcıklar çıkararak akmasına izin verir. Bu minik kabarcıklar mercan görünümünü andırır (Görsel-12). Sanatçı şekillendirdiği ürünlerin bazılarını tek pişirim olarak bırakmakta, bazılarını ise bisküviden sonra sırlayarak ikinci pişirimi yapmaktadır (http-6). Sanatçı Fargo'nun eserleri sünger gibi görünen seramiklerdir. Eserleri hem süngerin yumuşaklığını hissettirmekte hem de seramik vazo formlara dönüşmektedir.

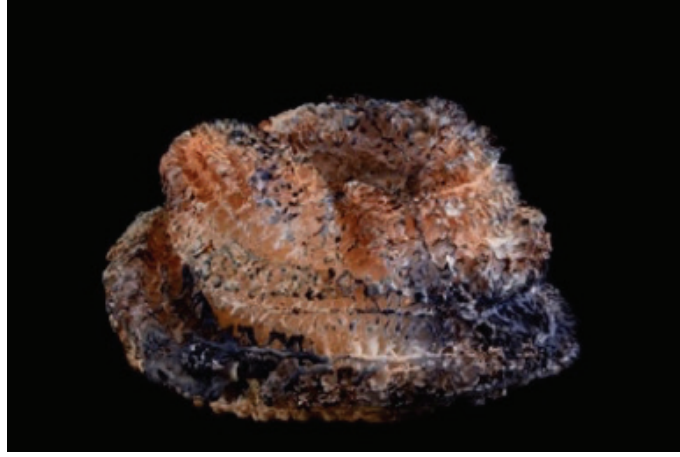


Görsel 11. Michal Fargo, "White Rock", Porselen, 1200 °C, Yükseklik:40cm, Çap:24cm, 2013



Görsel 12. Michal Fargo, "Moss", Porselen ve Sünger, 1200 °C, Yükseklik:10 cm, 2012

AU Ho Lam Suzanne, doğal banyo lifi olarak da kullanılan kabak liflerini seramiğe dönüştürmektedir. Sanatçı, yoğun lifli olan bu nesneyi seramik çamuru ile buluşturmakta, organik dokular ve artistik formlar elde etmektedir. Sanatçı, Lif kabağı üzerine porselen çamurunu fırça ile sürerek belirli kalınlıklar oluşturmakta, tekniği uygularken organik dokunun kaybolmamasına dikkat etmektedir. Fırınıladığı ve sonra sırladığı ürünlere bakıldığında doğal lifin ipliksi yapısı ve dokusu olduğu gibi görünmektedir (Görsel 13-14). Herhangi bir şekillendirme yöntemi ile asla elde edilemeyecek olan bu teknik ve malzemenin sunduğu imkanla organik ve gerçek dokular elde etmek mümkün olmaktadır (24.10.2018 tarihinde yapılan görüşme notlarından). Bu yoğun dokular sanatçının eserine plastik bir dil kazandırmaktadır.



**Görsel 13.** AU Ho Lam Suzanne, "Instinct", 30x25x20 cm, Porselen, Döküm, Doğal Banyo Lifi (Lif kabağı), 1260 ° C, 2017



**Görsel 14.** AU Ho Lam Suzanne, "SpectrUM", 2017, 30x25x20 cm, Porselen, Döküm, Doğal Banyo Lifi (Lif kabağı), 1260 ° C, 2017

Sanatçı Aykut Alp Gürel “Seramik Sanatında Figüratif Form Olanakları Bağlamında Amiguruminin Kullanımı” başlıklı Yüksek Lisans tezinde örgü ve seramiği birleştirerek denemeler yapmıştır. ‘Amigurumi’ kelimesi, Japonca’da örülmüş ya da tığ ile işlenmiş anlamına gelen ‘Ami’ kelimesi ile içi doldurulmuş kumaş bebek demek olan ‘Nuigurumi’ kelimesinin birleşiminden oluşmaktadır. Yani örülmüş ya da tığ ile işlenmiş dolgu bebek anlamına gelmektedir (Gürel, 2015, s.32). Gürel önceden tasarladığı tığ ile örülmüş figürleri seramik çamuru ile birleştirerek heykeller yapmıştır. Gürel’in amaçlarından biri de örgü ile yapılan malzemeyi taştırmaktır (Gürel, 2015, s.1). Sanatçının ürettiği eserler incelendiğinde örgünün plastik dili ile seramiğin plastik dilini birleştirdiği söylenebilir (Görsel 15). Sanatçı Amigurumileri kaplamak için sıvı döküm çamuru kullanılmaktadır. Gürel’in tekniğin uygulanmasına yönelik önerisi şu şekildedir: Et kalınlığı oluşturmak için ya nesne çamura daldırılır. Ya da çamur fırça ile veya spreylenerek nesneye uygulanır. Seramik üretiminde genelde kullanılan döküm çamurları bu işlem için fazla yoğun olduğundan kullanılacak çamurun su ile seyreltilmesi gerekmektedir. Örgünün dokularını kaybetmemek için çamurun ince katmanlar halinde birkaç kez uygulanması gerekmektedir. Sıvı çamur katmanları uygulanırken yüzey emilimi çok hızlı olmayacağından ilk seferde formu birkaç kez eğip bükmek gerekmektedir. Bu işlem form yüzeyinde daha çok emilim olmasını sağlayacaktır. Daldırma sonrası form yüzeyinde oluşan kabarcıklara, çamur gelmeyen kısımlara, deliklere dikkat edilmesi gerekmektedir. Sonraki katmanları uygulamadan önce formlar kurumaya bırakılmalıdır. Bu işlem yeterli kalınlık oluşuncaya kadar tekrar edilmelidir.” (Gürel, 2015, s.119, 120, 122).



Görsel 15. Aykut Alp Gürel, “Eyes of Near East” Örgü ve Vitrifiye Döküm Çamuru, 25 x 17 x 17 cm, 2015

Sanatçı Mette Maya Gregerson, dalgaların gücü ve onların sürekli hareketinden etkilendiğini ifade etmektedir. Sanatçı bambu çubuklarını bir araya getirip sıkı bir şekilde birleştirerek dalga şeklini vermektedir. Daha sonra görünmez kırık bir kemiği sıvar gibi kendi hazırladığı özel karışimli çamuru organik yapının üzerine sıvamaktadır. Organik nesnenin üzerinde çamurun değmediği yerlerin pişirim esnasında fırında yanması sonucu ağaç görünümlü, lifli, dalga şeklinde heykeller meydana gelmektedir (Görsel 16-17)). Sanatçı ilk pişirimini gazlı fırında ikinci pişirimleri ise elektrikli fırında yapmaktadır. Daha sonra sırlamaktadır (19.10.2018 tarihinde yapılan görüşme notlarından), ([http-7](#)).



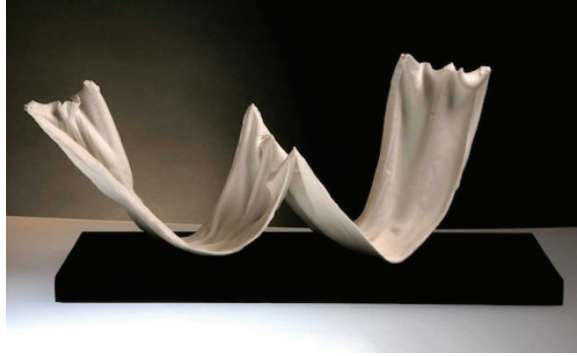
**Görsel 16.** Mette Maya Gregerson, "Round Wave", Yükseklik:40 cm x Genişlik:60 cm, Serbest Şekillendirme, 1280 °C, Kâğıt, Pekişmiş Çini ve Porselen Çamuru, Bambu Ağaç Çubukları



**Görsel 17.** Mette Maya Gregerson, "Breaking Wave", Yükseklik :38 cm x Genişlik:70 cm, Serbest Şekillendirme, 1280 °C, Kâğıt, Pekişmiş çini ve porselen, Bambu ağaç çubukları



Sanatçı Deborah Timperley, eserlerini oluştururken serbest şekillendirme yöntemini kullanmaktadır. Şekillendireceği kumaşı ayarladıktan sonra porselen döküm çamuru içine tamamen daldırmaktadır. Döküm çamurunun içinden çıkardığı kumaşı, pamuk ipliği ile uçlarından ve şekil almasını istediği yerlerden asmaktadır. Sonra parçaları kurutma dolabına dikkatlice aktarmaktadır. Birkaç gün içinde yavaş yavaş, çatlatmadan kurumasını sağlamaktadır. Tamamen kuruyan parçaları asılı oldukları yerden kesip fırın rafına yerleştirmektedir. 600 °C sıcaklığa kadar saatte 100 °C sıcaklıkla fırın rejimini ayarlamaktadır. Bu işlemi ürün içindeki nemin tamamen uzaklaşması için yapmaktadır. Daha sonra fırın rejimini hızlı bir şekilde devam ettirmektedir. Fırını 1260 °C sıcaklığa ulaştınca 1 saat kadar bekletmektedir. Sanatçı eserlerinde sır kullanmamaktadır (22.10.2018 tarihinde yapılan görüşme notlarından). Sanatçının söz konusu tekniği uyguladığı eseri Görsel 18’de görülmektedir. Eser plastik görünümüyle ön planda olup, kumaş gibi görüldüğü için de algı yanılsamasına neden olmaktadır.

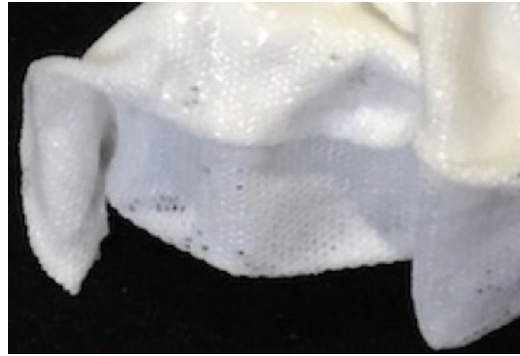


Görsel 18. Deborah Timperley, "Curved", İnce Porselen, 1260 oC, 2009

Sanatçı Seyhan Yılmaz, aşağıdaki Görsel 19’da yer alan eserinde tül kullanmıştır. Porselen döküm çamuru içine batırıldığı tülü kalıp içine yerleştirerek kurumaya bırakmıştır. Kalıbın şeklini alan çamura batırılmış tül, 1280 °C’de pişirilmiştir. Kutunun kenarlarında yer yer tülün deseni ve inceliği fark edilmektedir (Görsel 20).



Görsel 19. Seyhan Yılmaz "Kutu", 17x12x12 cm.  
Porselen, Kalıp içine yerleştirerek şekillendirme, 1280 °C, 2016



Görsel 20. Seyhan Yılmaz "Kutu" Detay



## SONUÇ

Yapılan arařtırmaya gre sanatçıların seramięe dnřtrdkleri nesnelerin, çeřitli kumař trleri, rgler, ipler, doęal ve yapay sngerler, çeřitli bitki çeřitleri vb. gibi rnler olduęu sylenebilir. Bu nesnelerin, dkm çamuru ierisine daldırıp ıkararak veya nesnenin yzeyine çamuru sıvayarak serbest řekillendirme yntemi ile ya da çamurla kaplanmış nesnenin alı kaplıp iine yerleřtirilerek řablonla biimlendirme teknięiyle yapılmıř oldukları grlmřtr. Bazı sanatılar ise yzeyde doku elde etmek iin kumař ve ip tr malzemeleri dkm çamuruna batırarak nemli durumdaki formların yzeyine eklemiřlerdir. řekillendirilen rnler dikkatli bir řekilde kurumaya bırakılmıřtır. Bazı sanatılar rn yzeyinde yeterince et kalınlıęı oluřturmak iin bu iřlemi kuruyan yzey zerinde birkaç kez tekrarlamıřlardır. Kuruyan rne tek piřirim uygulamıřlar veya biskviden sonra sırlı piřirim yapmıřlardır.

Sonuçta bu yntemin seramik eserlere artistik bir grnm kazandırdıęı, alternatif řekillendirme olanakları baęlamında seramik sanatına katkı saęlayacaęı sylenebilir. Bu teknikle normal řekillendirme ile elde edilemeyecek çeřitli organik grnml dokuları elde etmenin mmkn olduęu grlmektedir. Kullanılan nesnenin yumuřak olması kolay bir řekilde istenilen řekilleri elde etme olanaęını da saęlamaktadır. Bu sayede eserlerin artistik ve plastik dil aısından n planda olduęu, esere bu baęlamda katkı saęladıęı sylenebilir.

## KAYNAKÇA

- Acartürk, B. ve Kaya Ş. (2013). *Agrega Katkılı Seramik Bünye Özelliklerinin Araştırılması, Sakarya Üniversitesi Fen Bilimleri Dergisi, Cilt:17 Sayı:2, s.66*
- Gürel, A. A. (2015). *Seramik Sanatında Figüratif Form Olanakları Bağlamında Amiguruminin Kullanımı, Seramik Ana Sanat Dalı Yüksek Lisans Tezi, Eskişehir Anadolu Üniversitesi Güzel Sanatlar Enstitüsü, s.1, 32, 119, 120, 122, 128*
- Kutlu, M. (2013). *Resimsel Öğelerin Seramik Teknikleri ile Yorumu, Hacettepe Üniversitesi, Güzel Sanatlar Enstitüsü Seramik Ana Sanat Dalı, Sanatta Yüksek Lisans Tezi, Ankara, s.67-69*
- Orlowski, J. M. (2010). *Ties That Bind, A Thesis Submitted in Partial Fulfillment of the Requirements for the Degree of Masters of Fine Arts in the College of Arts and Sciences Georgia State University, Amerika, s.7*
- Özer, L. ve Kurşuncu A. (2012). *Kâğıt Katkılı Sanat Seramikleri, Anadolu Üniversitesi Sanat ve Tasarım Dergisi, Aralık, Cilt:3 Sayı:3, Eskişehir, s.121*
- Peng, Q. (2016). *A Site for Hybrid Practice: Between Traditional Culture and Contemporary Ceramic Art, An Exegesis Submitted For The Degree Of The doctor Of Philosophy Of Visual Arts Graduate Program Doctor Of Philosophy The Australian National University, College Of Arts And Social Sciences Research School Of Humanities And The Arts School Of Art, Avustralya, May, s. 48,116,133-134,144, 221, 233*
- http-1: <https://www.foodelphi.com/malzeme-bilgisi-doc-dr-ali-gundogdu/Organik> (Erişim tarihi 19.11.2018)
- http-2: [http://www.kimyaegitimi.org/sites/default/files/kimya\\_egitimi\\_ogrenci\\_deneyleyleri/organik\\_bilesiklerde\\_karbon\\_ve\\_hidrojen.pdf](http://www.kimyaegitimi.org/sites/default/files/kimya_egitimi_ogrenci_deneyleyleri/organik_bilesiklerde_karbon_ve_hidrojen.pdf) (Erişim tarihi 19.11.2018)
- http-3: <http://ceramicartistsnow.com/wp-content/uploads/2016/02/10-cool-ceramic-CAN.pdf> 10 Unconventional Ceramic Techniques You Haven't Tried Yet (Erişim tarihi 06.10.2018)
- http-4: <http://www.jessicadrenk.com/#/schwane/> (Erişim tarihi 06.10.2018)
- http-5: <http://jessicagardnerstudios.com/> (Erişim tarihi 08.10.2018)
- http-6: <http://www.themethodcase.com/else-by-michal-fargo/> (Erişim tarihi 21.10.2018)
- http-7: <http://www.mettemayagregersen.com/wordpress/construtions/> (Erişim tarihi: 21.10.2018)

## GÖRSEL KAYNAKÇA

- Görsel 1. Peng, Q. (2016). *A Site for Hybrid Practice: Between Traditional Culture and Contemporary Ceramic Art, An Exegesis Submitted For The Degree Of The doctor Of Philosophy Of Visual Arts Graduate Program Doctor Of Philosophy The Australian National University, College Of Arts And Social Sciences Research School Of Humanities And The Arts School Of Art, Avustralya, May, s.221*
- Görsel 2. Peng, Q. (2016). *A Site for Hybrid Practice: Between Traditional Culture and Contemporary Ceramic Art, An Exegesis Submitted For The Degree Of The doctor Of Philosophy Of Visual Arts Graduate Program Doctor Of Philosophy The Australian National University, College Of Arts And Social Sciences Research School Of Humanities And The Arts School Of Art, Avustralya, May, s.144*
- Görsel 3. Peng, Q. (2016). *A Site for Hybrid Practice: Between Traditional Culture and Contemporary Ceramic Art, An Exegesis Submitted For The Degree Of The doctor Of Philosophy Of Visual Arts Graduate Program Doctor Of Philosophy The Australian National University, College Of Arts And Social Sciences Research School Of Humanities And The Arts School Of Art, Avustralya, May, s.233*
- Görsel 4. Demet İper Dicle Kişisel Arşivi
- Görsel 5. Demet İper Dicle Kişisel Arşivi
- Görsel 6. Kutlu, M. (2013). *Resimsel Öğelerin Seramik Teknikleri ile Yorumu, Hacettepe Üniversitesi, Güzel Sanatlar Enstitüsü Seramik Ana Sanat Dalı, Sanatta Yüksek Lisans Tezi, Ankara, s.67*
- Görsel 7. <http://galerisoyut.com.tr/artist/betul-demir-karakaya/#gallery/057284e94f9b8b5aa9e538f9eb0af949/6564> (Erişim Tarihi 06.10.2018)
- Görsel 8. <http://jessicadrenk.com/pages/Porcelain%20Skins/Skin%2003.html> (Erişim Tarihi 06.10.2018)
- Görsel 9. <http://jessicagardnerstudios.com/gallery-growing-up/> (Erişim Tarihi 06.10.2018)

Görsel 10. <http://jessicagardnerstudios.com/gallery-growing-up/> (Erişim Tarihi 06.10.2018)

Görsel 11. Michal Fargo Kişisel Arşivi

Görsel 12. Michal Fargo Kişisel Arşivi

Görsel 13. AU Ho Lam Suzanne Kişisel Arşivi

Görsel 14. AU Ho Lam Suzanne Kişisel Arşivi

Görsel 15. Gürel, A. A. (2015). *Seramik Sanatında Figüratif Form Olanakları Bağlamında Amiguruminin Kullanımı, Seramik Ana Sanat Dalı Yüksek Lisans Tezi, Eskişehir Anadolu Üniversitesi Güzel Sanatlar Enstitüsü*, s.128

Görsel 16. Mette Maya Gregerson Kişisel Arşivi

Görsel 17. Mette Maya Gregerson Kişisel Arşivi

Görsel 18. Deborah Timperley Kişisel Arşivi

Görsel 19. Seyhan Yılmaz Kişisel Arşivi

Görsel 20. Seyhan Yılmaz Kişisel Arşivi