

Makalenin Geliş Tarihi : 12.11.2010
Makalenin Kabul Tarihi : 12.01.2011

BİR SOSYAL HİZMET PROJESİ: “ZİHİNSEL ENGELLİ ÇOCUKLAR REKREASYON PARKI”

AyÇen ÇELEN ÖZTÜRK¹

ÖZET : Zihinsel engelli çocukların eğitimine önemli katkılar sunan kentlerin başında yer alan Eskişehir, asker, üniversite, yerel yönetim ve yerel firmaların iş birlikteliği ile önemli bir sosyal sorumluluk projesini gerçekleştirmiştir. Engellilerin, kentin sosyal programlarına katılımını sağlamak amacıyla, Jandarma Alay Komutanlığı tarafından örgütlenen “Engelliler Parkı” gönüllü çalışma grubuna, Eskişehir Osmangazi Üniversitesi Mimarlık Bölümü proje tasarım ve uygulama, Anadolu Üniversitesi psikolojik ve teknik danışma desteğini vermiştir. Arsa teminini Eskişehir Odunpazarı Belediyesi'nin sağladığı bu projenin inşaa sürecinde malzeme ve ekipman temini, şehrin inşaat ve malzeme firmaları tarafından sağlanmıştır. Proje kapsamında; kafe, çok amaçlı salon, eğitim işliklerinin bulunduğu kapalı alan ve satranç, gösteri platformu, labirent, basketbol ve çocuk oyun alanlarının bulunduğu rekreasyon alanı bulunmaktadır.

ANAHTAR KELİMELELER : Zihinsel Engelli Çocuklar, Rekreasyon, Somet, Eskişehir.

A SOCIAL SERVICE PROJECT, IN THE DISTRICT OF ESKİSEHIR: “THE RECREATION PARK FOR THE CHILDREN WITH MENTAL DISABILITIES”

ABSTRACT : Eskisehir is the most important city for educating of disability children in TURKEY. The Project was developed in 2004 by cooperate with Military-Municipality-University and the local businessmen. Project leaders believe inclusive recreation will help disables children become more visible, integrated and active community members. The Project aim is entegration of handicapped family and a disability children. The Eskisehir Osmangazi University, Architectural Department designed to the Project and Anadolu University supported to the Project by technical guide for disability children. After The Municipality of Odunpazarı at Eskişehir is pointed out of the construction area, recreation project is began on March 2003. The recreation park is located in Sumer district and near the Adnan Mendres Elementary School in Eskisehir. There are childrens playgrounds and labyrinth for fun, chess area and included art, theatre or dance area. Our Project are designed to assist children and their family in developing and using their leisure time in ways that enhance their health, well-being, and independence. Equal opportunities are provided for children with and without disabilities.

KEYWORDS : Disability children, recreation, Somet, Eskisehir/Turkey.

¹ Eskişehir Osmangazi Üniversitesi, Mühendislik Mimarlık Fakültesi, Mimarlık Bölümü, Bademlik Kampüsü 26480 ESKİŞEHİR

PROJE KÜNYESİ

Proje Adı: Zihinsel Engelli Çocuklar Rekreasyon Parkı

Proje Adresi: Sümer Mah. Sinem Sk. No:7, Eskişehir/TÜRKİYE

Proje Koordinatörü:

Yarbay Halil KARAKOÇ (2004 yılı, Eskişehir Jandarma Alay Komutan Vekili)

Proje Tasarım ve Uygulama Sorumluluğu:

Yrd.Doç.Dr. Mimar Ayşen ÇELEN ÖZTÜRK (Eskişehir Osmangazi Üniv., Mimarlık Blm.)

Yardımcılar:

Mim.Y.Lis.Öğr. Erdiñç KOLCU (Eskişehir Osmangazi Üniversitesi, Mimarlık Bölümü)

Mim.Öğr. Baçak KUYUMCU (Eskişehir Osmangazi Üniversitesi, Mimarlık Bölümü)

İnşaat/Statik Proje:

İnşaat Mühendisi Ahmet Reçit ALTUĞ (Jandarma Alay Komutanlığı personeli)

Pedagojik Danışman:

Prof.Dr. Gönül KIRCAALĞ (Anadolu Üniversitesi, Engelliler Araştırma Enstitüsü)

Proje Yapım Yılı:

Bağama Tarihi : Mart 2003

Bitirme Tarihi : Haziran 2004

Yapım M² Maliyeti:

İnşaat maliyetleri, yerel inşaat firmaları ve jandarma alay komutanlığı tarafından desteklenmiştir. Yaklaşık maliyet toplam 150.000 Euro, m² si 35 Euro civarındır.

Arsa/İnşaat Alanı Temini:

Projenin gerçekleştirilmesi için arsa/yer teminini Eskişehir Odunpazarı Belediyesi sağlamıştır.

Toplam Alan: Yaklaşık 4000 m² açık alan ve 250m² kapalı alandan oluşmaktadır.

Proje/Alan Kullanımı: SOMET Zihinsel Gelişim Merkezi

I. GİRİŞ

Jandarma Genel Komutanlığı ülke genelinde, 1 Nisan 2002 tarihinde “Engellilere Yardım Seferberliği” başlatmıştır. Bu kapsamda, 2003 yılında Eskişehir Jandarma Alay Komutanlığı, “*Eskişehir Zihinsel Engelli Çocuklar Rekreatyon Parkı*” projesini uygulamaya geçirmiştir. Bu proje asker, üniversite, belediye ve yerel sanayiciler ile inşaat firmalarının katkılarıyla gerçekleştirilen önemli bir sosyal sorumluluk projesidir. Projenin çıkış nedeni, Eskişehir kentinin, zihinsel engelli çocukların eğitimi ile ilgili, Türkiye’nin önde gelen sayılı merkezlerinden biri olmasıdır. Kentin bu özelliğinden dolayı, engelli çocuğu olan birçok kamu çalışmanı tayinini Eskişehir’e istemekte, çocuklarını sosyal hayata kazandırmayı hedeflemektedirler.

Tüm çocukların eğitiminde olduğu gibi, engelli çocukların eğitiminde de, onların ileride bağımlarına bağımlı olmadan yaşamlarını sürdürmeleri, kendi kendilerine yeterli duruma gelmeleri ve toplumla bütünleşmeleri amaçlanmaktadır. Bu amaca ulaşılması, bireyin bireysel farklılıkları ile yapabildikleri dikkate alınarak, eğitim gereksinimlerinin belirlenmesi ve gereksinimlerine uygun eğitim ortamlarının sunulmasıyla mümkün olabilmektedir. Zihinsel engelli çocukların değişik ortamlarda yaşamlarını sürdürebilmeleri için ciddi olarak hayata hazırlanmaları gerekir. Dolayısıyla zihinsel engellilerin eğitiminde en üst amaç, onların bağımsız yaşam becerilerini geliştirmektir [1].

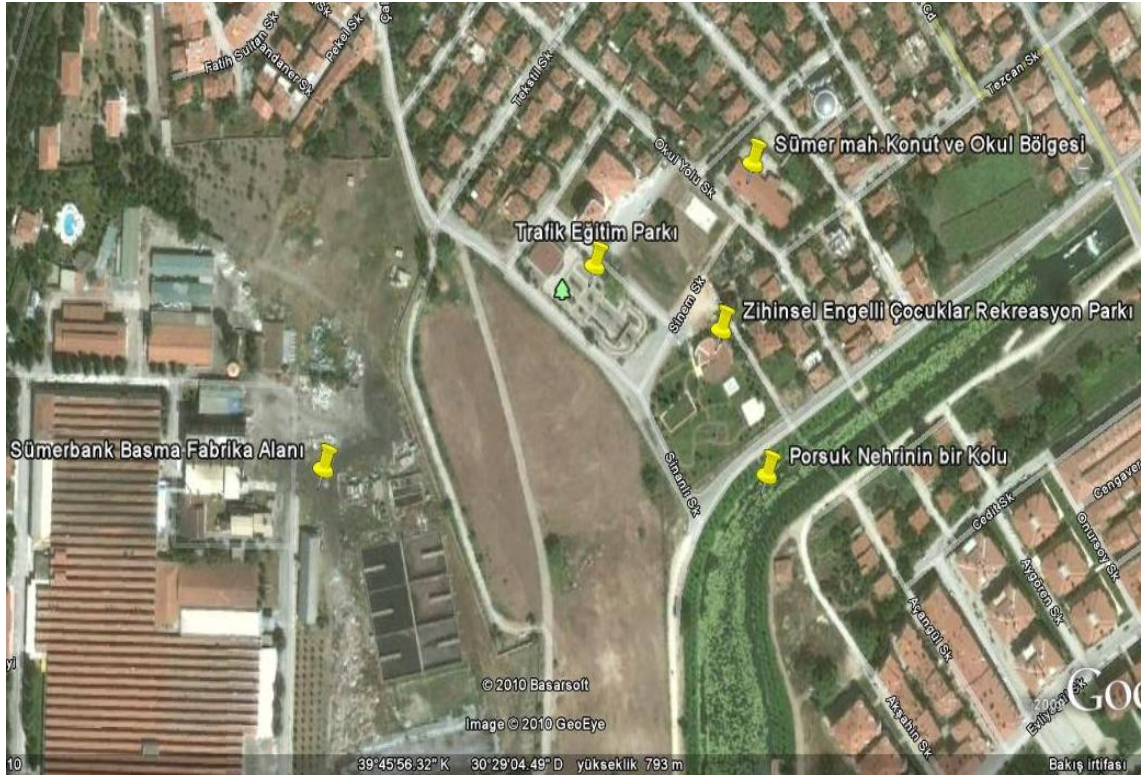
Eskişehir’de, Anadolu Üniversitesi Zihinsel Engelli Çocuklar Eğitim merkezinin başarıları ve kent içerisindeki özel eğitim birimlerinin çokluğu, bu kenti zihinsel engelli çocukların eğitimi için önemli bir çekim merkez yapmaktadır. Projenin ortaya çıkışı tayinini Eskişehir’e isteyen asker ailelerinin çokluğu nedeniyle, Jandarma Alay Komutanlığı içerisinde düzenlenen bir kermes ile başlatılmıştır. Projenin amacı, zihinsel engelli çocukların eğitimlerini iç mekanda olduğu kadar dış ortamda da sürdürebilmeleri, fiziksel ve bedensel aktivitelerini gerçekleştirebilmeleri ve bu süreçte ailelerin nefes alıp dinlenebilmeleri için sosyal bir dış ortamın oluşturulmasıdır.

Kentlerin oluşumunda ve donatılmasında engellilerin karşılaştılabileceği zorluklar yeterince düşünülmediği için günümüzde, engellilerin çevresel eylemlere katılımı en alt düzeydedir.

Engelli kişilerin sosyal hayatın içinde olmaları, onları toplumun bir parçası olduğu duygusuna sahip birer vatandaşı yapacaktır[2].

II. PROJE ÖRGÜTLENMESİ

Jandarma Alay komutanlığı, bu amaçtan yola çıkarak projeyi hayata geçirebilmek için öncelikle, üniversitelerden destek talep etmiş, Eskişehir Osmangazi Üniversitesi, Mimarlık Bölümü “*proje tasarım ve uygulama*” içeriğini üstlenmiş ve *Yrd.Doç.Dr. Ayşen Çelen Öztürk*’ü görevlendirmiştir. Anadolu Üniversitesi Zihinsel Engelli Çocuklar Eğitim Merkezinden Prof.Dr. Gönül Kırcaali’de mekanın oluşturulmasında “*teknik ve psikolojik danışmanlık*” desteği vermiştir. Eskişehir Odunpazarı Belediyesi de projenin gerçekleştirilebilmesi için, kent merkezinde ulaşılabilirliği kolay bir bölge olan Sümer mahallesinin içinde, yaklaşık 4-5 dönümlük bir alanı tahsis etmiştir (Resim 1).



Resim 1. Proje Yeri Tanımı (Eskişehir, Sümer mh. Sinem sk.)

II.1. Proje Tasarım Aşaması

Odunpazarı Belediyesi Resim 1’de görüldüğü gibi, Sümer mahallesinin konut ve okullar bölgesi içerisinde, Sümerbank fabrikasının arka tarafına bakan belediye hizmet alanı olarak ayrılan, 4-5 dönümlük bir alanı, bu projenin gerçekleştirilmesi için tahsis etmiştir. Arsanın kenarından Porsuk Nehrinin bir kolu geçmektedir. Çnar planında, Belediye hizmet alanı olarak ayrılan alanın kalan kısmı yolla bölünmüş, sağlık ve trafik eğitim parkı olarak ayrılmıştır.



Resim 2. Vaziyet planı.

Resim 2’de görüldüğü gibi park ve bina girişi Porsuk Nehrine doğru yönelmiş bina cephesi kuzey batıya arkasını dönerek, çevreyle görsel ilişkisini sınırlandırabilecek bir içe dönüklükle dairesel formda tasarlanmıştır. Dairesel formdaki yapı, alandaki sınırlar içerisinde aktiviteleri tümüyle algılayabilecek biçimde konumlandırılmıştır. Park alanının girişi kuzey cephesindeki yol güzergahından verilmiştir. Resim 3’de görülen rekreasyon park girişi bina cephesinin bittiği noktada, hem alanı hem de bina girişini birleştiren, girişsaçağı ile tanımlanmıştır. Ana yoldan içe çekilerek oluşturulan otopark,

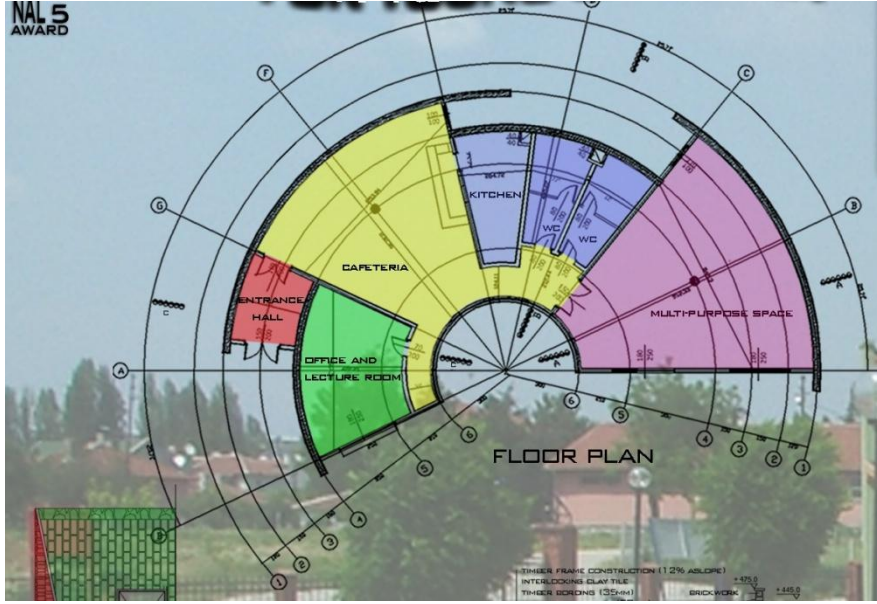
engelli çocukların ve ailelerinin park alanına ulaşımını kolaylaştırmak için tasarlanmıştır.



Resim 3. Tasarlanan giriş cephesi maketi.

Kapalı hacim gereksinimi için tasarlanan binanın kuzeye bakan cephesi, trafik yolu nedeniyle sağır duvar olarak ele alınmıştır, daire dilimlerinin kesiştiği yüzeylerde, iç dönük boşluklar bırakılmıştır. Genelde tüm doğal ışık ve iç-dışlılığı, görsel süreklilik ile dairenin merkezine dönük olarak çözümlenmiştir.

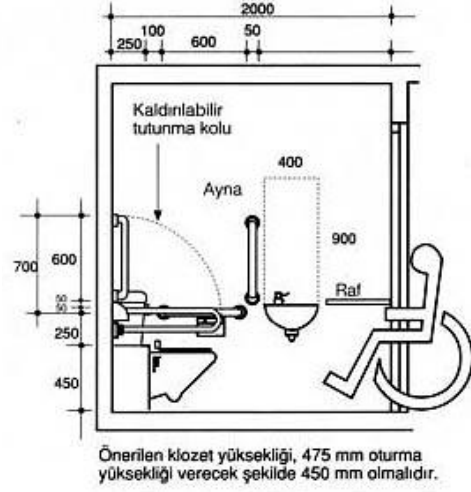
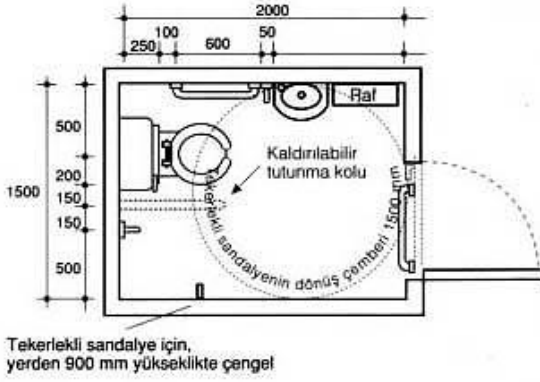
Resim 4'de görüldüğü gibi bina girişi parkın ana giriş saçağının devamında, sağır duvarların bittiği alanda binanın yan cephesinden verilmiştir. Yan cepheden alınan bina girişi ile park alanındaki tüm giriş ve çıkışların algılanabilmesi amaçlanmıştır. Bina giriş saçağının devamında yer alan giriş holü eşik olarak tasarlanmıştır, aynı zamanda çocukların özel eşyalarını bırakabileceği dolapların bulunduğu, bir ön hazırlık mekanı olarak ele alınmıştır. Giriş holünün üstünde, çatı eğiminden oluşan boşlukta, büro olarak kullanılacak bir asma kat mevcuttur.



Resim 4. Kapalı alan plan şeması.

Girişholünün devamında oluşturulan büyük boşlukta, kullanım için bir kafeterya ve onun yanında servis için kullanılacak olan bir mutfak yer almaktadır. Yapının içerisindeki, tüm mekanlar girişholünden itibaren görsel olarak, dairesel formun merkezine doğru sürpriz bir şekilde ortaya çıkan, park alanına bağlanmıştır. Tüm mekanlar dairesel bir koridora, koridorda dışa açılmaktadır. Koridorun bir ucunda, genç çocukların gündelik hayata uyum süreçlerinde hazırladıkları tiyatral gösterileri ailelerine sunmaları için oluşturulan çok amaçlı salon yer almaktadır. Koridorun diğer ucunda ise, derslik ve gözlem odası olarak kullanılabilir, kafeteryaya reflektif camla bağlanan bir oda bulunmaktadır. Çok amaçlı salon ve mutfak arasındaki koridorda içe doğru çekilmiş iki adet tuvalet birimi oluşturulmuştur. Bu ıslak mekanların tasarımında Resim 5’de görülen Mimarlar Odasının çıkarmış olduğu, **ulaşılabilirlik kılavuzu** kriterleri kullanılmıştır [3].

ÜNİSEX TUVALETLER



Resim 5. Ulaşılabilirlik Kılavuzuna göre tuvaletlerin tasarımı.

Binanın parka bakan cephesinde, Resim 6'da görülen yarım dairenin merkezine konumlandırılmış ön terasta, oturma ve küçük çaplı yeme içme birimleri, ailelerin çocuklarını beklerken, onları seyredebilmeleri ve birbirleriyle iletişim kurarak stres atabilmeleri için tasarlanmıştır.



Resim 6. Rekreasyon parkı tasarım maketi üst görünüşü.

Terasın hemen önündeki zemine yerleştirilen satranç oyun alanı ile, açık alanda alıştırma için dışındaki ölççeklerle satranç oynayarak, zihinsel ve sosyal gelişimin sağlanması hedeflenmiştir. Aynı zamanda ailelerde terastaki kafeteryadan, bu oyunları takip edebilme olanağına sahip olabileceklerdir.

Girişin hemen solunda yer alan basket potaları, sert bir tartan zemin üzerinde ve bireysel olarak basket atma ve top sürme çalışmasıyla, göz ve beden koordinasyonunun sağlanması için tasarlanmıştır,alanın çevresi topun kaçmaması için tel örgü ile çevrilmiştir. Böylelikle trafik yolu ile parkın, görsel ilişkisi kesilmeye çalışılmıştır.

Girişsağının devamında, Sümerbank fabrika alanına bakan batı yönüne yerleştirilen labirent duvarları, göz seviyesinin altında, farklı renklerle çıkışyollarını tanımlayarak, görsel ve fiziksel bir oyun ünitesi olarak tasarlanmıştır.

Girişten itibaren park alanının tüm çevresi, 1,5-2,0m.'lik yer yer genişleyen eğrisel formda yürüyüş yollarıyla örülmüş ve yollar arasında organik formlarda adacıklar oluşturulmuştur. Yürüyüş yolları tartan zemin, oluşan adacıklar da farklı zemin dokuları (çim, yumuşak ahşap, kum vb.) kullanılmıştır. Zeminde kullanılan farklı dokuların, deneysel olarak zihinsel gelişime katkı sağlayacağı düşünülmektedir.

Yürüyüş parkurları üzerinde yer alan minyatür evler, Resim 7’de görüldüğü gibi küçük bir kent kurgusu oluşturmak amacıyla tasarlanmıştır. Bu gezi alanları içerisinde, farklı dinlenme birimleri yeşil alanla ilişki kurmayı sağlarken, çiçek ve sebze yetiştirmeyi de olanaklı hale getirmektedir.



Resim 7. Rekreasyon parkı tasarım maketine Porsuk kıyısından bir üst bakış.

II.2. Proje Uygulama

Proje tasarım kararlarının tamamlanmasından sonra baÇayan inÇasürecinde, askerlerden oluÇan bir ekip ve inÇat firmalarının bazı özel üretimler için sağladığı özel ekipler çalıÇmÇtır. İnÇat firmalarının malzeme ve ekipman tedariki ile uygulama bir yıl gibi kısa bir sürede tamamlanmıÇtır. Resim 9’da görüldüğü gibi ESOGÜ Mimarlık Bölümü öğrencileri de bazı imalatlarda projeye destek olmuÇlardır.



Resim 8. ESOGÜ Mimarlık öğrencileri labirent duvarlarını boyarken.



Resim 9. Askerlerden oluÇan inÇaat ekibi.

İnÇalat süreçlerinde çoğunlukla askerlerin çalıÇması nedeniyle, iÇiliği en az seviyeye indirebilmek için, endüstriyel inÇiÇüretim biçimleri tercih edilmiÇ, dairesel formun ana strüktürü perde duvar olarak, hazır beton malzemeyle oluÇturulmuÇtır. Çatı, betonarme döÇme üstüne, ısı ve su yalıtımı yapılarak, alaturka kiremit kaplanarak örtülmüÇtür.



Resim 10. Parka bakan cephe inşa sürecinde.

Resim 11. Çok amaçlı salon inşa sürecinde.

Ç mekan donatılarında tuvaletler hariç, gündelik hayatta karışık malzemeler kullanılmış, özel bir detaya gerek görülmemiştir. Ç mekanda zeminlerin kolay temizlenebilmesi için seramik malzeme ile kaplanması öngörülmüş ve bir inşaat firmasından temin edilmiştir. Resim 10’da görüldüğü gibi binanın tüm pencereleri PVC, kapıları amerikan kapı olarak temin edilmiştir.



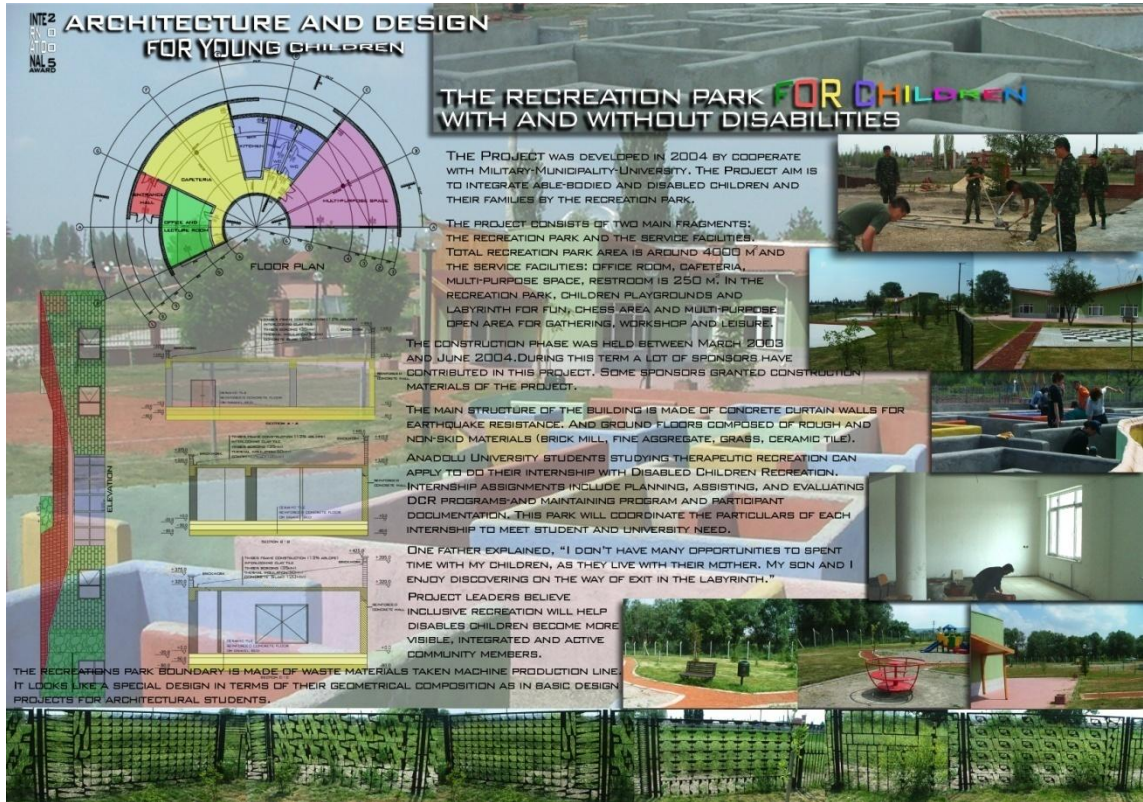
Resim 12. Atık demir panolardan oluşturulan düzenler sınır elemanları.



Resim 13. Demir panolar farklı geometrik tanımlamakta.

Parkın Porsuk Nehrine bakan çevre sınırları, Organize Sanayi bölgesindeki bir makine fabrikasının makine parçalarını elde ettikten sonra arta kalan, demir panolardan oluşturulmuştur. Resim 12 ve 13’de görülen bu atık demir panolardan oluşturulan sınır ögesi, sürdürülebilir bir şekilde geri dönüşümü sağlarken, farklı geometrik düzenler ile de yeşil alan içerisinde değişik bir etki yaratmaktadır. Yan yana dizilen geometrik düzendeki panolar, mimarlık öğrencilerinin temel tasarım ödevlerine benzerliği ile de tasarıma katkı sağlamaktadır.

Eskişehir Osmangazi Üniversitesi Mimarlık Bölümü “zihinsel engelli çocuklar rekreasyon parkı” mimari proje tasarım ve uygulama sürecini, gerek lisans, gerekse yüksek lisans eğitimi ile ilişkilendirerek eğitim süreçlerini zenginleştirmiştir. Mimarlık öğrencileri, gelecekte hazırlayacakları kentsel veya özel yaşam alanlarının tasarım ve uygulamalarında, engelsiz kentlileri olduğu kadar, engellileri de düşünen, bir sosyal sorumluluk olduğunu, bu projenin üretim süreçlerinde öğrenmişlerdir.



Resim 14. ESOĞÜ Mimarlık Bölümünde hazırlanan mimari proje

(Yrd.Doç.Dr.Ayşen ÇELEN ÖZTÜRK)

III. SONUÇ

Eskişehir’de bir sosyal sorumluluk projesi olarak gerçekleştirilen bu proje; asker, üniversite, belediye ve sanayi işbirliği ile birçok kente örnek olabilecek bir organizasyonu sağlamıştır. Zihinsel engelli çocukların, bedensel gelişimleri ve sosyal hayata uyum sürecinde, açık alan eksikliği göz önüne alınarak gerçekleştirilen projede, tasarlanan kapalı alanda; idare, yeme-içme gibi hizmet birimleri ile çok amaçlı salon ve eğitim üniteleri yer almaktadır. Dışarıda da yürüyüş parkuru, görsel sürekliliğin kaybolmadığı labirent alanı, oyun üniteleri, basket sahası ve açık satranç oyun alanı tasarlanmıştır.

Konut alanı ve okullar çevresinde bulunan bu park, aynı zamanda engelsiz çocuklara da oyun imkanı sunmakta, engelli çocuklar için bir entegrasyonu öngörmektedir. 2004 yılında bitirildikten sonra yaklaşık 2 yıl işletme ve idari nedenlerle açılmayan bu park ve eğitim alanı, 2006 yılından itibaren “SOMET Zihinsel Gelişim Derneği’ne” devredilerek faaliyete geçirilmiştir. “SOMET” tasarlanan bu alanda, geliştirdiği birçok proje ile zihinsel engelli çocukların gelişiminde büyük rol oynamaktadır. Dönem dönem gelişen ihtiyaçları doğrultusunda alana ek ve yeni oluşumlar ilave ederek eğitime devam etmektedir.

IV. KAYNAKLAR

- [1] S. Eripek, “*Zihinsel Engelli Çocuklar*”, Anadolu Üniversitesi Eğitim Fakültesi Yayınları, Eskişehir, 1996.
- [2] E. Atala, “*Engellilerin Kent Yaşamına Uyum Süreçleri*”, Tepe grubu tarafından TSK Elele Vakfı yararına bastırılmıştır, 2001.
- [3] “*Mimari Projelerde Özürlü ve Yaşlılarla İlgili Olarak Uyulması Gereken Temel Kurallar*”, Ulaşılabilirlik Kılavuzu, TMMOB Mimarlar Odası İstanbul Büyükşehir Şubesi.
- [4] Disabled Access Guide (Özürlüler için Ulaşılabilirlik Rehberi), Disability Scotland, Mayıs 1990.
- [5] <http://www.aksam.com.tr/arsiv/aksam/2004/05/12/marmara/marmara3.html>