

# Eskişehir fabrikalar bölgesi: “Çiftkurt fabrikası için yeni işlev önerisi”

**Gamze ŞENSOY\*, Berna ÜSTÜN**

*Anadolu Üniversitesi, Mimarlık ve Tasarım Fakültesi, Mimarlık Bölümü, Eskişehir, Türkiye*

*Geliş Tarihi (Received Date): 07.12.2015  
Kabul Tarihi (Accepted Date): 07.03.2016*

## Özet

1923 yılında yeni bir devletin kuruluşunun ilan edilmesiyle beraber, Anadolu'nun kalkınması anlamında da köklü değişikliklerin yapılacağı bildirilmiştir. Özellikle planlı kalkınma hedeflenerek sınai üretime önem verilmiş ve her bölgenin verimli olduğu ürünler göz önünde bulundurularak fabrikalar açılmaya başlanmıştır. Bu planlama anlayışı bağlamında oluşturulan üretim alanlarından biri de Eskişehir'deki fabrikalar bölgesidir. Fabrikalar bölgesi, Eskişehir'in toprağının özelliğine dayanılarak kurulan tuğla ve kiremit fabrikalarından oluşmaktadır. Bu bölgede bulunan Çiftkurt Kiremit Fabrikası ise 1933 yılında açılmıştır. Döneminin özelliklerini yansıttasının yanı sıra günümüzde bulunduğu konum itibari ile de önem arz etmektedir. Kenti Eskişehir Anadolu Üniversite'sine bağlayan ve çevresindeki yapılaşma nedeni ile ekonomik niteliği artan bir bölgede bulunan bu yapı; pencere ve kapı boşluklarının doldurulması gibi müdahaleler nedeni ile özgünlüğünden uzaklaşmış durumdadır. Müdahalelere ve kullanılmama durumuna rağmen uzun bir süre sağlamlığını koruyan yapının, bakımsızlık ve yoğun iklim şartları nedeni ile büyük bir bölümü yıkılmıştır. Halen yapıcı bir müdahalenin gerçekleştirilmemiş olması modern dönemin önemli bir yapısının kaybedileceğinin göstergesidir. Bu nedenle, çalışma kapsamında Eskişehir fabrikalar bölgesinin mevcut durumu incelenmiş olup, Çiftkurt Kiremit Fabrikası için yeni bir işlev önerisi sunulmuştur.

**Anahtar Kelimeler:** Modern dönem, Eskişehir fabrikalar bölgesi, Çiftkurt kiremit fabrikası

\* Gamze ŞENSOY, gamzesensoy@anadolu.edu.tr, Tel: 0 (222) 335 05 80 / 6337

## Eskişehir factory zone: “A new suggestion of function for Çiftkurt factory”

### Abstract

*With the declaring of founding a new government in 1923, it has been reported that radical changes would be done. Especially, planned development has been aimed, so importance has been given to industrial production and factories has been built with taking into consideration of area's efficient products, Eskişehir factory zone is one of the production areas that has been built within this planning policy and modernist approach. This factory area consists of brick and tile factories that has been built because of Eskişehir's soil characterized. One of the factories, Çiftkurt tile factory, has been opened in 1933. This factory is important because of showing the characteristics of its period and location. This building is located in an area that connects the city to Eskişehir Anadolu University and this area is a critical zone because of increasing urbanization and so changing economic value. Because of the Interventions such as filling the door and window openings with brick, the originality of building has been lost. Although the interventions and nonuse, the factory had been standing for long time but, because of the intense climatic conditions a big part of the building has been demolished. Still not intervening to this building shows losing an important building of its period. Because of this, within this study, the current state of Eskişehir factory zone has been examined and a new function has been suggested for Çiftkurt tile factory.*

**Keywords:** *Modern period, Eskişehir factory zone, Çiftkurt tile factory*

### 1. Modernleşme süreci ve kente yansması

18. Yüzyıl sonu ile 19.Yüzyıl başı arasındaki dönemde İngiltere’de ortaya çıkan sanayi devrimi, tüm dünya için bir dönüm noktası niteliğinde olmuştur. İnsan gücünün yerini makinelerin alarak seri üretime geçilmesi ülke ekonomisini etkilemiş dolayısı ile de kentlerin şekillenmesinde büyük bir rol oynamıştır. “Sanayinin; değişik aksların kesişme noktası, demiryolu gibi ulaşım akımlarının yoğun olduğu noktalarda gelişmesi nedeniyle, bazı kentlerin sahip oldukları ulaşım üstünlükleri sanayinin o kentlerde gelişmesini etkili kılmıştır [1].” Eskişehir’in de, Batı Anadolu ile Orta Anadolu’nun bağlantı noktasında bulunması, demir ve karayollarının kavşağında olması, tarımda, sanayide gelişmesi ve yeraltı kaynaklarının zenginliği, ili ticari bakımdan önemli bir merkez haline getirmiştir [2]. Cumhuriyet dönemine kadar ekonomisi tümü ile tarıma dayalı bir kent olan Eskişehir’e [3] Berlin-Bağdat Demiryolu’nun 1894’te ulaşması, hem kentin diğer yerleşim alanlarıyla bağlantısını sağlamış, hem de kurulan demiryolu bakım atölyesi, ilde sanayinin temelini oluşturmuştur [4].

Cumhuriyet ilan edilmeden önce, 17 Şubat 1923’te, İzmir’de bir İktisat Kongresi toplanmış ve bu kongrede, hammaddesi yurtiçinde yetişen veya yetiştirilebilen sanayi dallarının kurulması, el işçiliği ve küçük imalattan fabrikaya ve büyük işletmeye geçilmesi, dış rekabete dayanabilmek için sanayinin toplu ve bütün olarak kurulması gerektiğine dair kararlar alınmıştır [5]. 1923 yılının başlarında kent yerleşiminin konumu adeta tarihi yapısını korur gibidir [6]. 1923 yılını takip eden dönemde ise, sanayileşme ile birlikte değerlendirilen modernleşme sürecinde yeni yapı tiplerinin

ortaya çıkması ve bu yapı tiplerinin birer estetik nesne olarak algılanması ile değişen bir mimari anlayış söz konusu olmuştur [7]. Ayrıca Cumhuriyet Dönemi ile birlikte belediyelere imar planı yapma zorunluluğu getirilmiş [6], ülke çapında da kalkınma planları hazırlanmaya başlanmıştır [8]. Dönemin önemli bir gelişmesi ise, “Almanlar tarafından kurulan Lokomotif ve Tamir Atölyesi’nin 1924 yılında TCDD işletmesine devredilmesi” [9] dir.

1925 yılında il merkezi olan ve Belediye teşkilatı kurulan Eskişehir’de de belirtilen gelişmeler yaşanmış ve kent; nüfus artışı ve kentsel işlevlerdeki farklılaşmalara bağlı olarak hem alanca büyümüş hem de çok işlevli bir kent haline dönüşmeye başlamıştır. Sanayi alanları, kentin kuzeydoğu ve kuzeybatısında olmak üzere 2 uç noktada yoğunlaşmış, Devlet Demir Yolları Cer Atölyesi, un ve kiremit fabrikaları, kentin kuzeybatısında demiryolu ile bağlantılı olarak yer seçerken, Şeker Fabrikası ile Tayyare Bakım Atölyesi kuzeydoğuda konumlanmıştır [10].

Türkiye’de olduğu gibi Eskişehir’de de genellikle küçük işyerleri ve imalathanelerin faaliyette olduğu bir dönem olan 1927 yılında, sanayi durumunu tespit etmek amacıyla ilk Sanayi Sayımı yapılmıştır. Bu sayım sonuçlarına göre imalat sanayinin önemli bir yer tuttuğu gözlemlenmiştir [11]. Bu yıllarda, Eskişehir’de sanayi, ağırlıklı ilin tarımsal ve doğal kaynaklarına dayalı bir biçimde gelişmiştir. Önemli bir tahıl bölgesi olan Eskişehir’de, bu özelliği sayesinde ülkedeki o döneme göre oldukça büyük sayılabilecek un fabrikaları kurulmuş ve geliştirilmiştir. Yine toprağın özelliği sayesinde daha o tarihlerde oldukça büyük çapta kiremit ve tuğla fabrikaları kurulmuştur [2]. 15 Haziran 1927’de çıkarılan “Sanayii Teşvik Kanunu” da [5] sanayinin gelişmesinde önemli bir yere sahiptir. 1928 yılında gerçekleştirilen önemli bir gelişme de günümüzde Tülomsaş firması olarak faaliyetlerini sürdüren Cer Atölyeleri’nin devletleştirilmesi olmuştur [9].

1930’lar Eskişehir sanayisine yeni kamu girişimlerinin katıldığı ve özel kesimdeki işletmelerin büyümelerini sürdürdükleri yıllardır. Bu dönemde ilin geleneksel sanayileri olan un ve kiremit-tuğla fabrikaları kapasitelerini genişleterek, ülke çapında belli büyüklüklere ulaşmışlardır [2]. 1930 ve 1935 yılları arasında çıkarılan 5 yasa ile yeni bir kurumsal düzenlemeye gidilmiştir<sup>†</sup>.

1933-1939 yılları arasındaki döneme ise, bugünkü Türk sanayisinin ilk ve planlı kuruluş safhası gözüyle bakılabilmektedir [5]. 1923-50 arasında kentin nüfus durumu yerleşim alanlarının yayılma ve gelişmesini destekleyici bir özellik göstermiştir. Nitekim 1927-50 arasında nüfus iki kat artmış ve bu artış, doğal nüfus artışı yanında, kent dışı alanlardan (Sivrihisar, Kütahya, Söğüt) gelenlerle gerçekleşmiştir. Bu dönemde genel olarak Türkiye’de sanayi alanında planlı bir döneme geçilmiş, sermaye ve yatırımlar ise Anadolu’ya yönlendirilmiştir. Eskişehir kenti de Cumhuriyet’in ilk yıllarında kamu yatırımlarının yoğunlaştığı kentlerden biri olma özelliğini taşıdığından dolayı 1923-50 yılları, kentte çeşitli sanayi tesislerinin kurulduğu bir süreç olmuştur [6].

1950-1960 döneminde, özellikle küçük sanayi kollarının arttığı ve özel kesim tarafından pek çok kuruluşun oluşturulmaya başladığı [1], 1960-1970 döneminde ise sanayi gelirlerinin artarak tarım gelirlerinin azaldığı görülmektedir. Bu dönemin en önemli

<sup>†</sup> Bunlar, 1930 tarihli Belediye Kanunu ve Umumi Hıfzısıhha Kanunu, 1933 yılında yürürlüğe giren 2290 sayılı Yapı ve Yollar Kanunu, 1934 yılında çıkarılan Belediye İstimlak Kanunu ile 1935 yılında çıkarılan Belediyeler İmar Heyetinin Kuruluşuna İlişkin Kanun’dur [10].

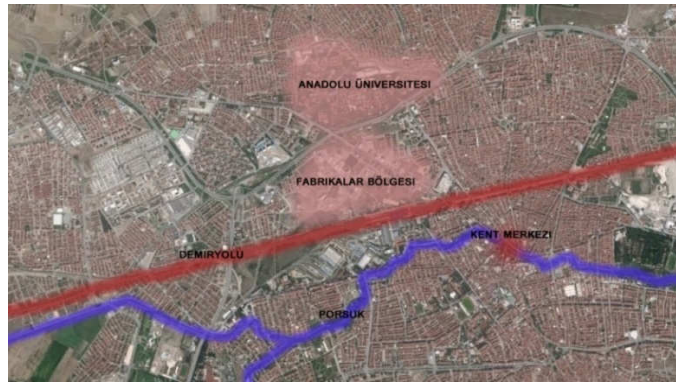
girişimi Eskişehir Organize Sanayi Bölgesi kurulması yolundaki çalışmaların 1969 yılında başlatılmış olmasıdır [3]. Özellikle 1970 yılından sonra kent, hızlı bir mekansal gelişme içine girmiş, yürürlükteki planın kentsel gelişmeyi yönlendirmede yetersiz kalması, hisseli parsellerin yaygınlık kazanmasına, konut, sanayi, küçük sanatlar ve okul, yeşil alan, sağlık tesisleri vb. donatımlara ait alan arzının arttırılamaması, kentin birçok bölgesinin denetimsiz olarak gelişmesine neden olmuştur [3].

Kentte meydana gelen hızlı mekansal gelişme, Eskişehir fabrikalar bölgesinin çevresindeki yapılaşmayı da arttırmış, böylece fabrikalar kent için önemli bir merkez olma niteliği taşıyan bir bölgenin parçası haline gelmiştir. Yeni işlevlerle kente hizmet eden fabrikaların yanında, işlevsiz olarak ayakta duran yapıların da mevcut olması, Eskişehir fabrikalar bölgesinin durumunu günümüz bağlamında tartışılmaya değer bir konu haline getirmektedir.

## 2. Eskişehir fabrikalar bölgesinin mevcut durumu

Gelişen teknolojiye bağlı olarak, her geçen gün yetersiz kalan üretim teknikleri nedeniyle, sanayi yapılarının terk edilmeleri karşısında, sivil toplum tarafından gösterilen tepkiler, bu alandaki koruma çabalarının nüvesini oluşturmuştur. Bugün ulaşılan “kültürel miras” anlayışı, sanayi devrimi sonrasında yaşanan kentsel dönüşümlerin kent kimliğini yok etmesi ve kamusal alanın yitirmeye başlamasıyla ortaya çıkmıştır. Kent kimliğinin kültürel önemini fark edilmesi ile, “miras” kavramının kültürel anlamında yaşanan değişim sonrasında, “kültürel miras”ın sınırları genişleyerek çeşitleri artmış ve “Endüstriyel miras” gibi yeni boyutları ortaya çıkmıştır [12]. Eskişehir Fabrikalar Bölgesi de endüstriyel miras çerçevesinde incelenmesi gereken bir kent ögesidir.

Fabrikalar Bölgesi, Şekil 1’de görüldüğü üzere kentin kuzeybatısında, demiryolunun kuzeyinde kalan bölgede, Cumhuriyet’in ilk yıllarından itibaren kurulmaya başlanan sanayi tesislerinin bulunduğu alandır. Bölgede ağırlıklı olarak, kuruluşları özel sektör yatırımı ile gerçekleşen taş ve toprağa dayalı üretim yapan kiremit ve tuğla fabrikaları ile gıda sanayinde büyük yeri olan un fabrikaları bulunmaktadır [7].



Şekil 1. Eskişehir fabrikalar bölgesinin kent içindeki konumu [13].

1927 yılına kadar yurt dışından ithal edilen Marsilya tipi kiremit üretmeye başlayan bu fabrikalar; 1928 yılında Kurt Kiremit, 1933 yılında Çiftkurt Kiremit, 1938 yılında Aslan Kiremit ve Yasin-Çakır Un Fabrikaları, 1942 yılında Fil Kiremit, 1944 yılında Kartal

Kiremit, 1946 yılında Güneş Kiremit ve Doğan Kiremit, 1948 yılında Gümülcineli Un ve Gamgam Un, 1949 yılında Kılıçoğlu Tuğla ve Kiremit, 1953 yılında Mühendisler Un, 1959 yılında Örnek Un, 1965 yılında Pak Un, 1968 yılında Kamışlı Ateş Tuğla, 1969 yılında Kanatlı Un Fabrikalarıdır [7]. Günümüzde fabrikalar bölgesindeki yapılardan bir bölümü yıkılmış veya işlevini yitirmiş olup kullanılmamakta, diğerleri ise yeniden işlevlendirilerek kullanılmaktadır. Şekil 2’de bu fabrikaların yerleri belirtilmiş olup, Şekil 3, 4 ve 5’te ise görselleri verilmiştir.



Şekil 2. Eskişehir fabrikalar bölgesinde mevcutta bulunan fabrika yapıları [13].



Şekil 3. a) Öc Jant Fabrikası (No 1), b) Yasin Çakır Un Fabrikası (No 2), c) Eti Bisküvi Fabrikası (No 3) [14].



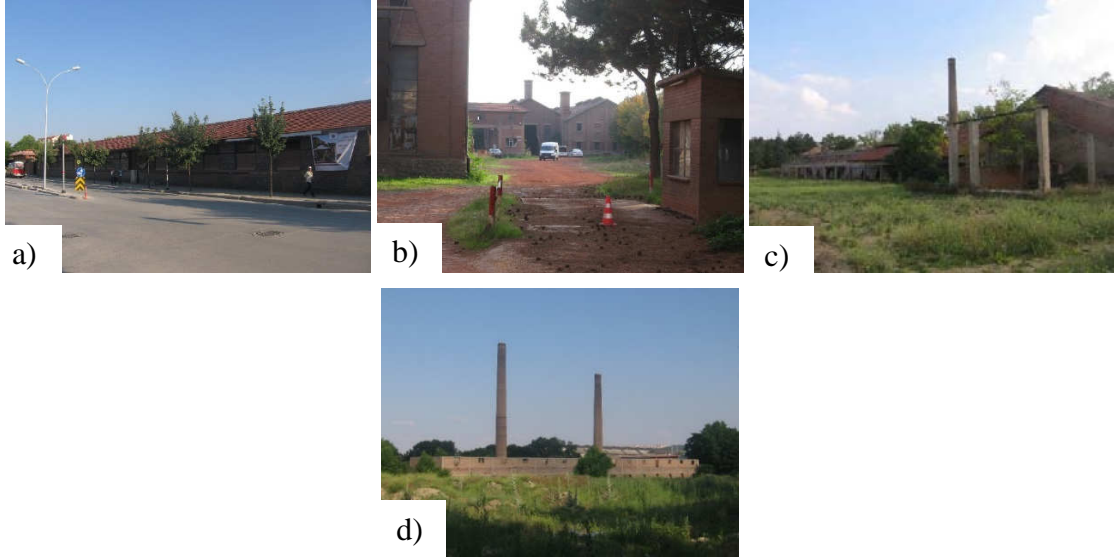
Şekil 4. a) Çiftkurt Kiremit Fabrikası (No 4), b) Kurt (Başkurt) Kiremit ve Tuğla Fabrikası (No 5), c) Aral Şarap Fabrikası (No 6) [14].

Öc Jant Fabrikası Buda Bar olarak yeniden işlevlendirilmiş olup günümüzde iyi durumda ve kullanımdadır. Yasin Çakır Un Fabrikası, yakın zamana kadar kullanımda



olmayıp ayakta olmasına karşın günümüzde alınan bir karar ile yıkılmış durumdadır. Eti Bisküvi Fabrikası ise günümüzde iyi durumda ve ayakta olup kullanımda değildir.

Çiftkurt Kiremit Fabrikası yakın bir zamana kadar ayakta olmasına karşın günümüzde iklimsel verilerden kaynaklı olarak çatısı çökmüş durumdadır. Yeniden inşa edilen Kurt (Başkurt) Kiremit ve Tuğla Fabrikası günümüzde Espark alışveriş merkezi yanında konumlanmakta ve karikatür müzesi, kafeterya ve restoran olarak kullanılmaktadır. Aral Şarap Fabrikası ise günümüzde kafeterya (Hayal Kahvesi) işlevindedir.



Şekil 5. a) Doğrular Kereste Fabrikası (No 7), b) Kılıçoğlu Kiremit ve Tuğla Fabrikası (No 8), c) Doğan Kiremit ve Tuğla Fabrikası (No 9), d) Kartal Kiremit ve Tuğla Fabrikası (No 10) [14].

Doğrular Kereste Fabrikası günümüzde ayakta olup 222 Park adlı bar olarak kullanılmaktadır. Kılıçoğlu Kiremit ve Tuğla Fabrikasının halen kendi işlevinde kullanımına devam edilmektedir. Doğan Kiremit ve Tuğla Fabrikası ise günümüzde kullanımda olmamakla birlikte bazı çatı ve duvar kısımları çökmüş durumdadır.

Kartal Kiremit ve Tuğla Fabrikası da kullanılmamakla beraber kötü durumdadır. 11 numaralı Mühendisler Un Fabrikası ise günümüzde mevcut olmayıp yerinde Özdilek Alışveriş Merkezi bulunmaktadır.

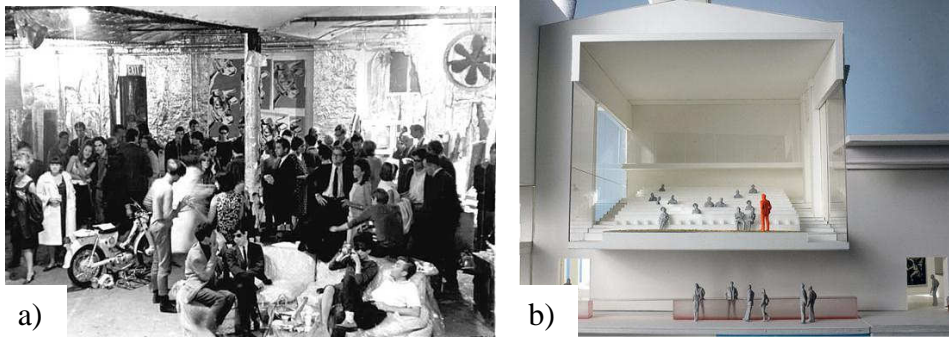
Mevcutta bulunan bu fabrika yapıları incelendiğinde, yeni bir işlev yüklenerek günümüzde de kullanımına devam edilen yapıların halen sağlam bir şekilde hizmet vermeyi sürdürdüğü, işlevlendirilmeyip kendi olağan durumuna bırakılanların ise harap durumda olduğu görülmüştür. Bu nedenle kültürel mirasın önemli temsilcilerinden olan Çiftkurt Kiremit Fabrikası bu bağlamda ele alınmış olup, Eskişehir'in sinema kültürü de göz önünde bulundurularak yeni bir işlev önerisi yapılmıştır.

### 3. Endüstriyel miras, müze ve sinema bağlamında önerinin değerlendirilmesi

Fabrika yapılarının, endüstriyel kentin önemli birer sembolü olma dışında film gösterimleriyle özdeşleşmiş bir arka planı da mevcuttur. Özellikle yeni sömürgecilik dönemlerinde seyirciyle buluşan politik filmlerin gösterimleri için özel olarak fabrikalar

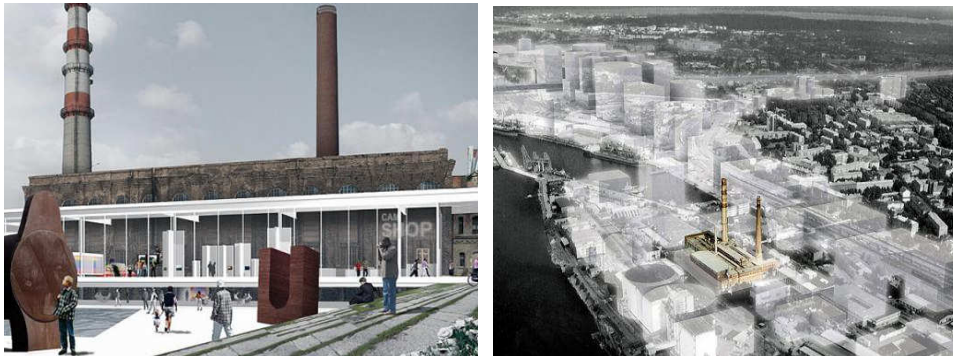
seçilmiştir. Ancak, sonrasında fabrikaların geleneksel fordist özelliklerini kaybetmesi, çalışanların gelişen teknoloji ile birlikte evden bile işlerini yürütebilecekleri işlere dahil olmaları bu fabrikaların işlev kaybını beraberinde getirmiştir. Bu gelişmeler paralelinde değişen bir olgu da sinema olmuştur. Gösterimi için fabrikaların seçildiği filmler deneysellikten kurtulup artık farklı sinematik mekânlarda gösterime girmeye başlamıştır. Günümüzde ise politik filmler daha çok müzelerde ve sanat galerilerinde gösterilmektedir [15].

Fabrika, sinema ve müze bağlamına verilebilecek örnek; Şekil 6 ve 7’de görüldüğü üzere Andy Warhol’un fabrikasının, içindeki üretkenliğin değişmesi ile sosyal bir fabrikaya dönüşmesi sürecini temsil eden bir model oluşturması durumudur [16]. Bu, geleneksel sınırları aşan bir dönüşüm olmakla beraber sanatın, kültür başta olmak üzere dokunduğu her şeyi değiştirmesinin göstergesidir [15].



Şekil 6. a) Andy Warhol'un Gümüş Fabrikası, b) Dönüştürülmüş enerji santrali için inşa edilecek Riga Çağdaş Sanat Müzesi için bir OMA modeli [15].

Steyerl fabrika, müze ve sinema bağlamını şu şekilde açıklamaktadır: “Müzedeki gibi bir üretim süreci mevcuttur. Bu; enstalasyonlar, tartışma, gösterim, yükselen değerler üzerine görüşlerin oluşturduğu ağ ile sağlanmaktadır. Böylece bir sanat alanı aynı anda hem bir fabrika hem de temizlik görevlilerinin üretken işlerinin sergilendiği veya cep telefonlarıyla çekilen videoların gösterildiği bir mekân da olabilir. Hatta bu durumda seyirciler işçilere dönüştürülür. Önceleri taylorist üretim ile özdeşleşen sinema şimdi fabrikayı kendi ulaştığı yere kavramsal olarak entegre eder. Böylece, sinema ile alakalı herhangi bir boşluk bir fabrika haline gelmekte ve bu açıkça müzeyi de içermektedir. Politik sinemanın tarihi fabrika olurken, sinema artık fabrikaların müze olmasına döner” [15].



Şekil 7. Riga Çağdaş Sanat Müzesi için OMA diyagramı [15].

Yazar ayrıca fabrika ve müze ilişkisini de şu şekilde yorumlamaktadır; “Geçmişte fabrikadan çıkan işçiler, bugün duygu ve dikkat yoğunluğu ile bir sinema kültürü endüstrisinin içine girmektedirler. Bu noktada klasik sinema ve müze arasında belirleyici bir fark ortaya çıkmaktadır. Sinemanın endüstriyel üretim ile alanı aynı olsa da müze sosyal bir fabrika olarak geniş bir alana hitap etmektedir. İşçilerin fabrikadan çıkması ile izleyicilerin sinemadan çıkması hayal edildiğinde, aynı dağınıklık, disiplin ve kontrol ile karşılaşmaktadır. İşçilerin fabrikayı, ziyaretçilerin ise müzeyi terk ettiği karşılaştırılırsa tamamen farklı bir yoğunluk görülmektedir. Müzede, fabrika ve sinemanın aksine sessiz bir kalabalık vardır. Bunun yanı sıra, fabrika içindeki faaliyet halk tarafından görünmezdir ki, müze de bu durumdan çok farklı değildir. Fabrikada yapılan işler bu mekânın dışında gösterilemez iken, bir müzenin içinde sergilenen şeyler de kendi duvarları dışında gösterilemez” [15].

Tartışılan endüstriyel üretim ve sinema ilişkisi bağlamında Eskişehir kenti, çalışma kapsamında ele alınabilecek uygun örneklerden biridir. Kentte sinema kültürel yönden önemli bir rol oynamakla beraber, Cumhuriyet döneminde birçok film gösterimine ev sahipliği yapan sinemalar günümüzde işlevini yitirmiş olup yalnızca alışveriş merkezleri içindeki sinemalar işlevlerini sürdürmektedir.

#### 4. Eskişehir kenti ve sinema kültürü

Sinema, Cumhuriyet dönemi ile birlikte Eskişehir kentinde önem kazanmıştır. Bu dönemde kentte film gösterimlerinin yapıldığı birçok bina bulunmasının yanı sıra birçok mekân da açık hava sinemasına ev sahipliği yapmakta idi. Kentte bulunan sinemalardan bazıları; Atlas Sineması, Asri Sinema, Büyük Sinema, Lale Sineması, Yeni Sinema, Doğan Sineması, Yurt Sineması, Marmara Sineması, Sizin Sinema, İkizler Sineması ve Şekil 8’de görselleri verilen Kılıçoğlu ile Arı Sinemaları’dır. Günümüzde bir kısmının yıkılması bir kısmının ise işlevini kaybetmesi ile sinema sayısı azalmıştır. Halen kentte bazı mekânlarda, yaz aylarında açık hava film gösterimlerine yer verilmektedir. Ayrıca Anadolu Üniversitesi bünyesindeki kulüpler tarafından film festivalleri düzenlenmektedir. Diğer bir önemli unsur olarak da “ilk defa 1998 yılında Anadolu Üniversitesi’nin 40. kuruluş yıldönümünde Sinema Günleri adı altında yapılan ve sekiz filmden oluşan etkinlik, 2007 yılından itibaren sinema kültürünün sadece Anadolu Üniversitesi’nin sınırları içerisinde kalmamasını ve kente yayılmasını hedefleyerek Uluslararası Eskişehir Film Festivali adı altında kutlanmaya devam etmektedir [17].” Bu durum, Eskişehir’in sinema kültürünün halen devam ettiğinin ve hatta birçok kente göre öncü rolü oynadığının bir göstergesidir.

Pasaj içinde veya kendi binasında işlevi sürdürülen sinema kültürü ile açık hava film gösterimleri şeklinde devam eden sinema kültürünün yanı sıra kentte aktif olarak rol oynayan bir diğer unsur da kurum sinemaları idi. Şeker Fabrikası, Hava İkmal Merkezi, Yunus Emre İlkokulu ve Devlet Demir Yolları, film gösterimlerine ev sahipliği yapmış kurumlardandır. 1933 yılında Eskişehir Şeker Fabrikası’nın, 1800lü yılların sonunda da Devlet Demir Yollarının kurulması ile bu yerleşkelerde film gösterimleri yapılmış ve böylece sinema kültürü kente dahil olmuştur. Görüldüğü üzere endüstriyel miras adı altında tartışılan yapılar kenti yalnızca ekonomik yönden değil kültürel yönden de kalkınmaya teşvik etmiştir.





Şekil 8. a) Kılıçoğlu Sineması [18], b) Arı Sineması [19].

Bu ekonomik ve kültürel kalkınma bağlamında önemli konumdaki “fabrikalar Bölgesine ilişkin, Eskişehir Kültür ve Tabiat Varlıklarını Koruma Bölge Kurulu ve Eskişehir Kültür Varlıklarını Koruma Bölge Kurulu tarafından bir kentsel tasarım rehberi hazırlanmış ve bu rehberle göre tescilli yapıların nasıl korunması gerektiğine dair dört öneri sıralanmıştır. Mevcut endüstri mirasını bir yandan yeniden yaşama döndürmek, bir yandan da kent kültürüne katkı sağlamak amacıyla yapılan öneriler; müdahalesiz veya az bir müdahale ile yapıların olduğu gibi korunması, çok az bir değişiklik ile eski işlevine yakın bir şekilde işlevlendirilmesi, müze olarak işlevlendirilmesi ve tamamen yeniden işlevlendirilerek kullanılması [20].” şeklinde sıralanmaktadır.

Tartışılan endüstriyel miras, sinema ve müze kavramları bağlamında hazırlanmak istenen öneri projesi için bugünkü konumu ve durumu nedeni ile Çiftkurt kiremit fabrikası seçilmiştir. Fabrikaya yeni bir işlev kazandırılarak, kullanımının sağlanması ve bu sayede endüstriyel mirasın Eskişehir’e tekrar kazandırılabilmesi adına bir film müzesi projesi önerilmiştir. Bu öneri yapılırken, tartışılan kavramsal alt yapının ve Eskişehir kentinin sinema kültürünün yanı sıra kentin birçok film ve dizi çekimine ev sahipliği yapması ve Anadolu Üniversitesi bünyesinde bulunan sinema ve televizyon bölümü öğrencilerinin kısa film çekmek, uygulama yapmak, gibi faaliyetlerine uygun ortam sağlanması göz önünde bulundurulmuştur.

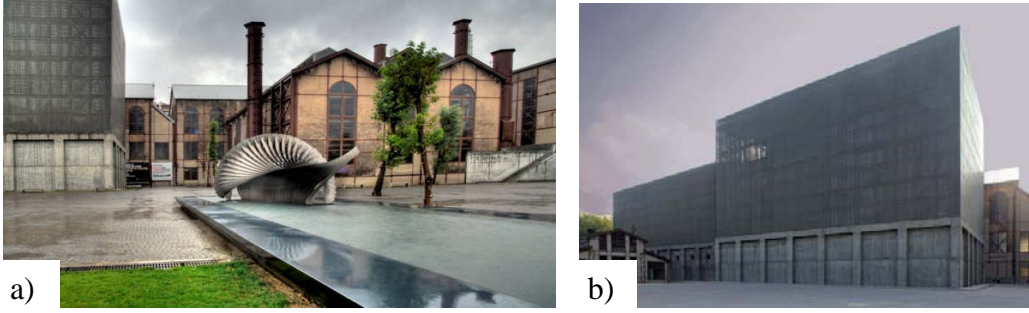
## 5. Endüstriyel mirasın dönüşümü kapsamında incelenen örnekler

Eskişehir’de bir film müzesi önermesinden önce, aynı yaklaşımlar altında gerçekleştirilen benzer projeler incelenmiş ve önerilecek olan projeye istinaden çeşitli çıkarımlarda bulunulmuştur.

### 5.1. Santral İstanbul çağdaş sanat müzesi, İstanbul

Silahtarağa Elektrik Santrali; yüzyıllar boyu İstanbul’un merkezi ve sahnesi olan, 19. yüzyıl sonundan itibaren gözden düşmeye başlayarak 1990'lara kadar giderek köhneleşen, son 15 yıl içinde ise yeniden keşfedilerek birçok projeye tekrar ön plana çıkan Haliç’in bitim ucunda, Alibeyköy ve Kağıthane derelerinin arasında konumlanmıştır. 1910'lar ile 1950'ler arasında oluşmuş tipik bir modern sanayi yerleşmesi olan bu santralin yenilenerek müze, rekreasyon ve eğitim tesislerine

dönüştürülmesine ise İstanbul Bilgi üniversitesi talip olmuştur. Şekil 9 ve 10'da görselleri verilen bu dönüşüm projesi 2004-2006 yılları arasında, Nevzat Sayın Mimarlık Hizmetleri ve Emre Arolat Architects işbirliği ile gerçekleştirilmiştir [21].



Şekil 9. a) Mevcut fabrika yapısı ile yeni yapının etkileşimi [22], b) Yeni yapıdan görünüş [21].

Proje çalışmasının ilk aşamasında, inandırıcı koruma ve yenileme kanallarını açabilmek için, yerleşmenin ulaşılabilen bütün katmanlarını içeren bir okuma zemininin oluşturulması amaçlanmıştır. Bu anlamda yapılan araştırmalarda, 1910'larda hazırlanan ilk projenin izlerinin sürdüğü, ancak 40 yıl içinde şekillenmiş olan endüstri yapıları yığınınında, en baştaki keskin proje kararlarının gevşetildiği, pragmatik hamlelerle formel ihlallerin yapıldığı, makina ve kazan daireleri ile lojmanlar olarak genellenebilecek bina gruplarının stilistik karakterlerinin ve yapım sistemlerinin kararlı bir biçimde birbirlerinden ayrıştırılmalarına karşın, her iki yapı kümesinin de yapıldıkları sırada endüstrileşmiş dünyanın tipik özelliklerini barındırdıkları gibi sonuçlara varılmıştır. Bu veriler, yenileme ve korumaya yönelik tasarım kararlarına ilişkin değerli ipuçları olarak devreye girmiştir [21].



Şekil 10. a) İç mekandan görünüm, b) Sergi holünden görünüm [22].

Bu bağlamda yüzleşilen farklı yapılar içinde, yıllar önce yıkılmış ve sadece temel izlerinin görülebildiği iki büyük kazan dairesi yapısının, konvansiyonel bir rekonstrüksiyon olarak ele alınmaları yerine, kendilerine atfedilen yeni işlevin de dahil olduğu bir yorumla, bir anlamda soyutlanarak tasarlanmaları yoluna gidilmiştir. Birbirinden kopuk ancak yine de birbirine çok yakın durarak çevredeki binalar yığınınını tamamlayan bu iki yapı, ilk işlevlerini sürdürdükleri hallerindeki kitlesel varoluşlarına uygun, ancak yüzey kurgusu olarak neredeyse “zamansız” denebilecek bir yönelimle yeniden kurgulanmıştır. Çağdaş olma, tam da yapıldığı günün mimari özelliklerini taşıma ve içinde bulunduğu tarihi kontektsten ayrışma gibi alışıldık güncel yönelimlerin

aksine, herhangi bir zaman dilimine sonuna dek angaje olmadan o yer ile hemhal olma motivasyonu, müze yapısının tasarım ölçütleri içinde en öne çıkan unsur olmuştur [21].

### 5.2. Endüstriyel müze binası, Chongqing, Çin

Çin'in Chongqing kentinde bulunan bu tasarım, Avanti Architects mimarlık ofisinin kazandığı bir yarışma projesidir. Yeni inşa edilen müze, 1930lardan kalma eski demir çelik üretiminin yapıldığı yerleşim olan merkezi bir bölgenin 22 hektarlık master planı kapsamında faaliyete geçirilmiştir. Şekil 11'de eski fabrika yapısına ait görseller görülmektedir. Mimarlar, tasarım sürecinde bu kültürel mirası koruyarak eski ile yeniyi birleştirmeyi amaçlamışlardır. Müze binası kendine özgü yapısının korunduğu ana freze yapısının bulunduğu kısımda konumlandırılmış olup, tuğla bacalar da mevcudiyetini korumakta, böylece Şekil 12'de görüldüğü gibi yeni yapılan müdahaleler ile eski yapılar etkileşimde kalmaktadır [23].



Şekil 11. Fabrikanın mevcut durumundan görünümeler [23].



Şekil 12. Yeni yapılan müze binası ile mevcut fabrika yapısının etkileşimi [23].

Fabrikanın orijinal girişi yani işçilerin girdiği kısım, ziyaretçilerin girdikleri kısım olarak işlev görmekte olup eski fabrika binası panoramik manzaralı bir çay içilen mekâna dönüştürülmüştür. Ayrıca tasarımda büyük hacimler ile küçük odalar ve gün ışığının ulaştığı mekanlar dengeli bir kontrast oluşturmaktadır. Çelik öğütme salonu



orijinal haliyle bırakılmış olup, bir simülasyon yardımıyla fabrikasyon süreci ziyaretçilere aktarılmaktadır [23].

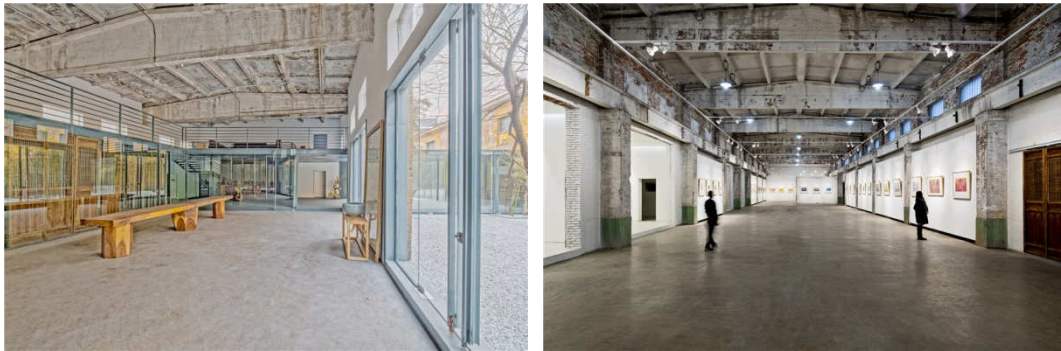
### 5.3. The Great Wall güzel sanatlar müzesi, Zibo, Çin

Şehir merkezinin arkasında kalan yıkık fabrika binası 1943 yılında ilaç üretimi yapmak için kurulmuştur. Kentleşmenin hızlanmasıyla beraber şehir dışına taşınan fabrikadan geriye boş bir bina kalmıştır. Geniş açıklıkları ve kendine özgü dokusu olan bu binanın bir süre sonra sanatçıların uğrak yeri haline gelmesi ile beraber, çağdaş sanat müzesine dönüştürülmesine karar verilmiştir [24]. 2015 tarihli bu projeyi üstlenen Archstudio'nun tasarım konsepti, Şekil 13 ve 14'te gösterildiği gibi yeni ve eski binaların iç ve dış mekânları arasındaki ilişkinin vurgulanmasına dayanmaktadır [25].



Şekil 13. Camlı saydam koridorun dış mekandan ve iç mekandan görünümü [25].

Müzenin tasarımı sanatsal çevre aracılığı ile insan etkileşimini artırmakta ve böylece sunduğu yeni hayat tarzı ve esneklik ile eski fabrika yapısını buluşturmuştur. Eski fabrika yapısı çevresinde bir sirkülasyon alanı oluşturularak yapının iç ve dış mekan etkileşimi sağlanmıştır. Binayı saran bu saydam koridor, kitap satılan bölümü, çay içilen mekânı, sanat stüdyosunu ve tartışma odasını çevreleyerek çok fonksiyonlu bir mekân haline getirmektedir. Ayrıca bu camla kaplanmış gri çelik paneller fabrika yapısıyla uyumlu yatay çizgiler oluşturmaktadır. Ziyaretçi bu saydam koridorda yürüyerek geçmiş ve şimdinin birleşimine tanık olmaktadır [25].



Şekil 14. Müze yapısının iç mekânından görünüm [25].

Yurt içinde ve yurt dışında olmak üzere incelenen örneklerde; endüstriyel mirasın korunması sürecinde güncel tasarım fikirlerinin kullanıldığı ve böylece, eski ve yeninin kontrast olarak oluşturduğu uyumdan yararlanıldığı görülmüştür. İncelenen örnekler özelinde bir değerlendirme yapılacak olursa, müze olarak kullanılacak olan fabrika binalarının orijinalinden uzaklaştırılmadan işlevlendirildiği, ve farklı işlevler için çağdaş

çözümlerden yararlanıldığını söylemek doğru olacaktır. Örnekler ve tartışılan kavramsal altyapı bağlamında, endüstriyel miras yönünden önemli bir kent olan Eskişehir’de de benzer bir yaklaşımın gerçekleşmesi gerektiği düşünülmektedir.

## 6. Çiftkurt kiremit fabrikası için yeni bir işlev önerisi

Çiftkurt Kiremit Fabrikası, Espark Alışveriş Merkezi yanında bulunan ve yeniden işlevlendirilmiş olan Kurt Kiremit Fabrikasına yakın bir konumdadır. Yapı, işlevini yitirmiş olup günümüzde herhangi bir amaçla kullanılmamaktadır. Fabrikanın çevresindeki bir bölüm, hemen yanındaki restoranta otopark görevi yapmaktadır. Yakın bir zamana kadar yapı, ayakta olup genel itibari ile orijinalini korumasına rağmen Şekil 15’te görüldüğü üzere iklimsel koşullar nedeniyle çatısı çökmüş ve yapının bir bölümü yıkılmıştır.



Şekil 15. Çiftkurt Kiremit Fabrikasının günümüzdeki durumu [14].

Basit bir plan şemasına sahip olan bu fabrikanın doğu ve batı cephesi kırma çatı ile orta kısımda bulunan fırınların üstü ise tonoz örtü ile geçilmiştir. “Zamanla işlevini yitirmiş olan bu yapı kompleksinden günümüze kalan tek yapı tuğla fırınıdır [7].”<sup>‡</sup> Şekil 16 ve 17’deki görsellerden anlaşılacağı üzere, yapıda kule ve doğu cephesinde 2, güney cephesinde ise 2 servis girişi, toplamda 4 adet giriş bulunmaktadır. Güney cephesindeki servis girişlerinden sol kısımdaki giriş, tonoz çatı altındaki bant pencereler ve cephelerdeki kapı ve pencerelerin tamamına yakını tuğla örülerek kapatılmıştır. Yapıda ayrıca bir üst kat mevcuttur. Asıl işlevinde iken servis girişi olarak kullanılan giriş halen açıktır. Yapı içine girildiğinde orta kısımda bulunan fırınları 4 kısımdan da çevreleyen bir koridor sistemi ile kuzey ve güney cephesindeki koridorlara fırın bölümünden açılan bir dizi kemerli giriş olduğu görülmektedir. Ayrıca kuzey cephesinin sağ kısmında bir kule ve tuvalet işlevli bir ek bulunmaktadır. Kule, doğu cephesine bakan bir girişi bulunmaktadır. Fabrika kullanımında olmamasına ve yer yer yapısında bozulmalar görülmesine rağmen, hasar görmeden önceki halinin yeni bir işlev yüklenerek tekrar kullanıma açılabilir nitelikte olduğunu söylemek doğru olacaktır. Bu önemli endüstriyel mirasın ayakta kalarak kendini sürdürebilmesini sağlayabilmek adına koruma çalışmaları yapılmalı ve yeni bir işlev kazandırılmalıdır.

<sup>‡</sup> Yapı hakkında daha ayrıntılı bilgiye erişebilmek adına Canan Çayır’ın ‘Sanayi Mirasının Korunarak Yeniden İşlevlendirilmesi: Eskişehir Fabrikalar Bölgesi Çiftkurt Kiremit ve Tuğla Fabrikası Örneği’ adlı 2011 tarihli yüksek lisans tezi incelenmelidir.



Çalışma kapsamında, öncelikle film müzesi için bir ihtiyaç programı belirlenmiş ve program çerçevesinde; stüdyo, makyaj odası, reji, kurgu odası, kontrol odası, arşiv, teknik servis ve depo, sergi alanı, galeri/fuaye, bilet gişesi, cep sinemaları, kafeterya, mutfak, yönetici ve sekreter odaları, muhasebe, güvenlik ve tuvaletlerin olması kararlaştırılmıştır. Sergi holü, fabrika yapısının basit plan şemasından yararlanılarak ve yapının orijinal yapısına müdahale edilmesinin önüne geçilmesi amaçlanarak, Çiftkurt Kiremit Fabrikası'nın koridor kısmında önerilmiştir. Geriye kalan fırın bölümünün ise aynı kalarak dönemini temsil etme aracı olarak kullanılmasına karar verilmiştir. Yapının tuğla ile kapatılan açıklıklarının tekrar açılarak saydam bir malzeme ile iç mekân ve dış mekân ilişkisinin sağlanması gerektiği düşünülmüştür. Böylece yapının orijinalini koruması hedeflenmiştir.



Şekil 16. a) Çiftkurt Kiremit Fabrikası güney cephesi, b) Çiftkurt Kiremit Fabrikasının halen açık olan güney cephesi servis girişi, c) Çiftkurt Kiremit Fabrikası batı cephesi [14].

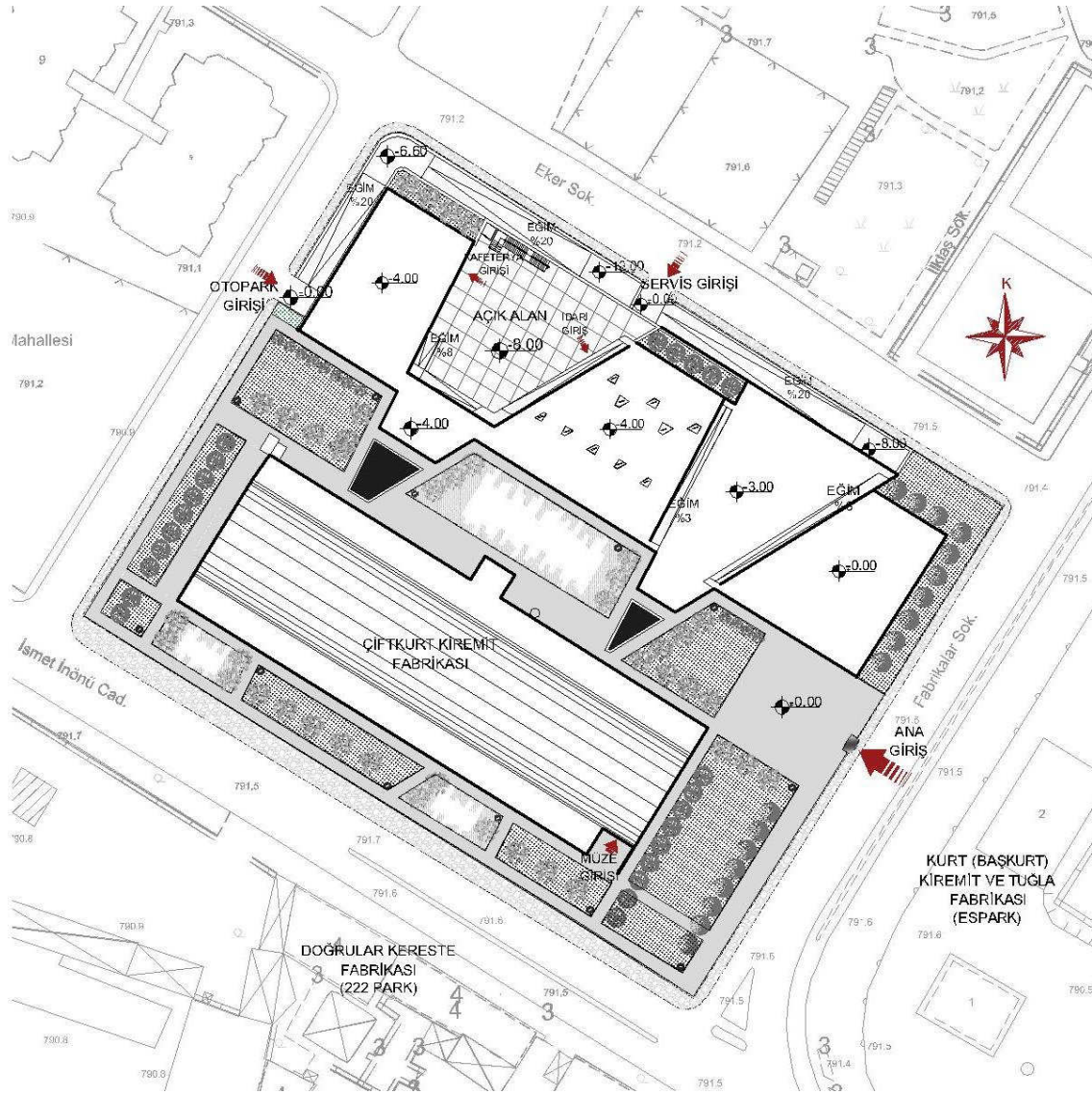


Şekil 17. a) Çiftkurt Kiremit Fabrikası kuzey cephesi ve tuvalet eklentisi, b) Çiftkurt Kiremit Fabrikası fırına giriş kemerli, c) Çiftkurt Kiremit Fabrikası kuzey cephesi tarafı iç mekan koridor görünümü [14].

Fabrika yapısının bulunduğu çevredeki yapılaşmaya istinaden, ferah bir alan tasarımı hedeflenerek müze yapısının yer kotunun altında planlanmasına karar verilmiştir. Şekil 18-24 arasında numaralandırılmış öneri projesi görsellerinden de izlenebileceği üzere; önce -3.00, sonrasında ise -4.00 ve -8.00 kotuna inilerek kotlandırma kademeli olarak yapılmış ve böylece teras çatılar arasında rampa kullanılarak erişim güçlendirilmiştir. Terasların gölgelendirme elemanları ile desteklenerek açık hava sineması ve rekreasyon alanı olarak kullanılması amaçlanmıştır. -8.00 kotundaki açık alan; cep sinemaları, kafeterya ve yönetim birimleri arasındaki sirkülasyonu sağlamakta olup ayrıca bu birimler arasında içeriden de bir bağlantı koridoru bulunmaktadır. Açık alanda bulunan asansör ve merdiven ile bodrum kattaki kapalı otoparka ulaşılmakta, bu sirkülasyon elemanları ayrıca kafeterya ve yemekhaneye malzeme taşınması amacıyla servis çekirdeği olarak kullanılmaktadır. Yönetim birimleri bir koridor çevresinde karşılıklı olarak konumlandırılmıştır. Yönetim birimleri arkasındaki koridor ise cep sinemaları

ile bu birimleri ayırmakta ve kafeteryadan bu kısma geçişin devamlılığını sağlamaktadır. Avluya bakan tüm cephelerin doğal ışık amaçlanarak cam olarak düşünülmesinin yanı sıra koridorların ışıktan faydalanmasını artırmak amacıyla çatı ışıklıkları kullanılmıştır. Koridorun devamında çekim çalışmalarının yapılabilmesi için bir stüdyo ve çekim elemanlarının kullanılacağı reji, kurgu montaj odası gibi birimler bulunmaktadır. Depo, yapı cephesinde konumlandırılarak rampa ile bağlantısı sağlanmış, bu sayede gerekli ekipmanların ulaşımı için bir servis sirkülasyonu oluşturulmuştur.

Müze ve çevresinin planlaması yapılırken, çevredeki yüksek katlı yapıların ve kentin yoğunluğunun aksine, kültürel etkinliklerin yanı sıra insanların rahat nefes alabilecekleri açık alanların oluşturulması amaçlanmıştır. Lineer bir tasarım yapılmaya çalışılarak alandaki sirkülasyonun güçlendirilmesi hedeflenmiştir. Çiftkurt Kiremit Fabrikasının sahip olduğu bacadan ilham alınarak şeffaf ışık kuleleri tasarlanmış ve bu kulelerin önemli bir endüstriyel miras olan yapının simgesel gücünü artırması düşünülmüştür.



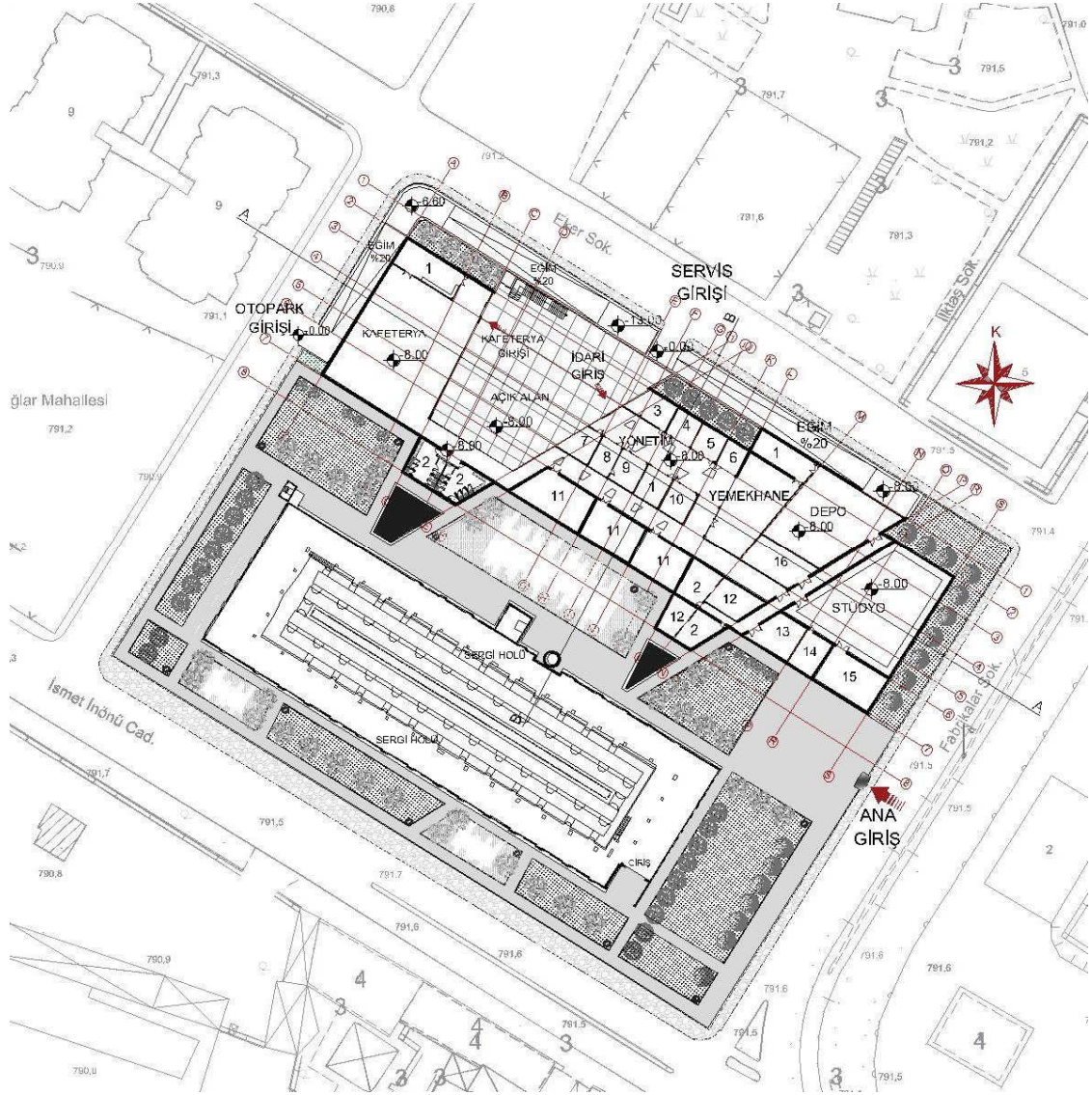
Şekil 18. Film müzesi öneri projesi vaziyet planı §.

§ Yazarlar tarafından hazırlanan öneri projesi





Şekil 19. Film müzesi öneri projesi doğu görünüşü.



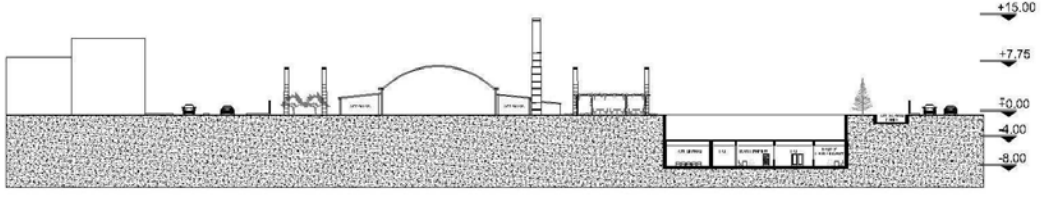
Şekil 20. Film müzesi öneri projesi zemin kat planı\*\*.

\*\*

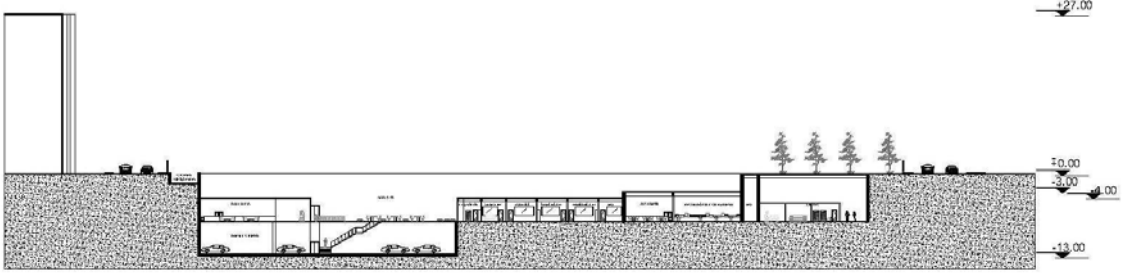
- 1.Mutfak
- 2.Tuvalet
- 3.Toplantı Odası
- 4.Basın ve Halkla İlişkiler
- 5.Kayıt Kontrol
- 6.Muhasebe Birimi

- 7.Müşavirlik
- 8.Sekreterlik
- 9.Müze Yöneticisi
- 10.Teknik Hizmetler
- 11.Cep Sineması
- 12.Giyinme Duş

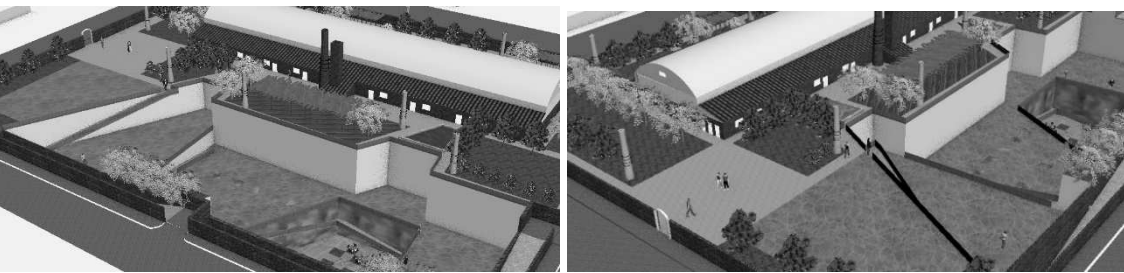
- 13.Jeneratör
- 14.Makyaj Odası
- 15.Reji
- 16.Produksiyon Montaj Kurgu



Şekil 21. Film müzesi öneri projesi BB kesiti.



Şekil 22. Film müzesi öneri projesi AA kesiti.



Şekil 23. Film müzesi öneri projesi üç boyutlu görünüm.



Şekil 24. Film müzesi öneri projesi maketi [14].

## 7. Sonuç

Cumhuriyet döneminin önemli simgelerinden olan fabrika yapıları, günümüzde endüstriyel miras kapsamında olup korunması ve sonraki nesillere aktarılması gereken önemli yapılardır. Değişen teknoloji ile ihtiyaçlara cevap vermemesi ve bunun sonucunda işlevlerini kaybetmeleri, yapıların kullanılmamasının getirdiği bakımsızlık nedeni ile zarar görmelerine neden olmaktadır. Uzun süreçte ise yapılar yok olma tehlikesi ile karşı karşıya kalmaktadırlar. Yeniden işlevlendirilerek kentin bir parçası haline getirilen, herhangi bir işlevlendirme yapılmaması nedeniyle harap durumda olan ve işlevlendirilmemiş olsa da hala ayakta duran yapıların bir arada bulunması nedeniyle Eskişehir Fabrikalar Bölgesi, bu duruma iyi bir örnek olma niteliğindedir. Bölgede bulunan Çiftkurt Kiremit Fabrikası için önerilen yeni işlev ile önemli bir endüstriyel miras olan bu fabrikanın kente tekrar kazanımı ve gelecek dönemler için kendini sürdürebilmesi amaçlanmıştır. Ayrıca, Çiftkurt Kiremit Fabrikası'nın da içinde bulunduğu bölgede tamamen ekonomik unsurlar göz önünde bulundurularak oluşturulmak istenen rezidans, ofis ve konut odaklı yeni çekim alanı görüşü reddedilerek, tamamen kültürel ve rekreasyon amaçlı bir alan planlaması önerilmiştir. Bu bağlamda, yapıların ve çevresinin endüstriyel miras bağlamında ele alınması ve bu önemli yapı gibi tüm yapılara müdahalenin geciktirilmeyerek yok olmalarına izin verilmemesi gerektiği düşünülmektedir.

## Kaynakça

- [1] İnankul, Ş., Türkiye'de Kentleşme-Sanayileşme Sürecinde Kent Merkezinin Gelişme Süreci -Örnekleme Eskişehir Kent Merkezi, İstanbul Teknik Üniversitesi, Fen Bilimleri Enstitüsü, Doktora Tezi, İstanbul, (1985).
- [2] İktisadi Araştırmalar Vakfı, Eskişehir İlinin Ekonomik Gelişmesi, Seminer, Eskişehir (1997).
- [3] Dünya Şehircilik Günü Daimi Komitesi, Kentleşme-Sanayileşme Etkileşimi, Bir Sanayi Kentinin Planlama ve Uygulama Sorunları Eskişehir Örneği Kolokyumu Eskişehir, 6, 7, 8 Kasım (1985).
- [4] Cahit, I. ve Şanlıer, K., Sosyo-Ekonomik Gelişmede Eskişehir Nereden Nereye?, **Eskişehir Ticaret Odası**, Yayın No:2, Eskişehir, (1988).
- [5] Sanayi ve Teknoloji Bakanlığı, **50 Yılda Türk Sanayii**, Ankara, 29 Ekim



- (1973).
- [6] Ertin, G., **Eskişehir Kentinde Yerleşmenin Evrimi**, Anadolu Üniversitesi Yayınları No:773, Eskişehir, (1994).
- [7] Çayır, C., Sanayi Mirasının Korunarak Yeniden İşlevlendirilmesi Eskişehir Fabrikalar Bölgesi Çiftkurt Kiremit ve Tuğla Fabrikası Örneği, Mimar Sinan Güzel Sanatlar Üniversitesi, Fen Bilimleri Enstitüsü, Yüksek Lisans Tezi, (2011).
- [8] Keleş, R., **Kentleşme Politikası**, İmge Kitabevi, Ankara, (2000).
- [9] Eskişehir Sanayi Odası, **Eskişehir'in Sosyo-Ekonomik Göstergeleri**, Ekim (2003).
- [10] Özaslan, N. ve Aksoylu, S., Eskişehir Modern Mimari Mirasının Araştırılması ve Belgelenmesi, Proje No. 1110F159, Anadolu Üniversitesi, Eskişehir, (2014).
- [11] **Eskişehir Sanayi Dünü, Bugünü, Yarını**, Eskişehir Sanayi Odası Yayınları No:24, (1988).
- [12] Kırış, A. B., **Türkiye'deki Tarihi Sanayi Yapılarının Günümüz Koşullarına Göre Yeniden Değerlendirilmeleri Konusunda Bir Yöntem Araştırması**, Mimar Sinan Güzel Sanatlar Üniversitesi, Fen Bilimleri Enstitüsü, Doktora Tezi, İstanbul, (2001).
- [13] Altık Harita:Google Earth, <http://maps.google.com> (04.02.2015).
- [14] Şensoy, G. kişisel arşiv.
- [15] Steyerl, H., **Is a Museum a Factory?** <http://www.e-flux.com/journal/is-a-museum-a-factory/>, (01.02.2016).
- [16] Brian, H., **“Warhol in the Rising Sun: Art, Subcultures and Semiotic Production,”** 16 Beaver ARTicles, 8 Ağustos 2004.
- [17] Şahin, F., **Eskişehir İlinin Kültür Turizmi Potansiyeli: Mevcut Durum ve Öneriler**, Uzmanlık Tezi, T.C. Kültür ve Turizm Bakanlığı Eskişehir Kültür Varlıklarını Koruma Bölge Kurulu Müdürlüğü, Kasım 2012, Eskişehir.
- [18] <http://www.arkitera.com/haber/20821/trajikomik-bir-yikim-hikayesi--kilicoglu-sinemasi>, (02.02.2016).
- [19] Eskişehirli olmak, <http://www.eskisehir.net/haber.asp?id=24240>, (02.02.2016).
- [20] Kültür Varlıklarını Koruma Bölge Kurulu Müdürlüğü Arşivi.
- [21] Santralistanbul Çağdaş Sanat Müzesi, <http://v2.arkiv.com.tr/p6191-santralistanbul-cagdas-sanat-muzesi.html#g>, (28.01.2016).
- [22] Keşfet, Santralistanbul, <http://www.santralistanbul.org/pages/index/explore/tr/>, (28.01.2016).
- [23] Welch, A., **Industrial Museum in Chongqing: Architecture Contest in China**, <http://www.e-architect.co.uk/china/industrial-museum-chongqing>, (02.02.2016).
- [24] The Great Wall Güzel Sanatlar Müzesi, <http://www.arkitera.com/proje/5721/zi-bo-the-great-wall-guzel-sanatlar-muzesi>, (02.02.2016).
- [25] Archstudio Reshapes Factory into Contemporary Art Museum in China, <http://www.designboom.com/architecture/archstudio-great-wall-museum-fine-art-china-10-12-2015/>, (02.02.2016).