

---

## Türkiye’de Kadın İşgücünün Panel Veri Analizi

Doç.Dr. Mustafa ÖZER\*  
Yrd.Doç.Dr. Kemal BİÇERLİ\*

**Öz:**Türkiye’de kadınların İKO’nu etkileyen unsurları tespit etmeye yönelik bu çalışmada 1988-2001 dönemi için ; Türkiye geneli, kırsal ve kentsel alanlara ilişkin panel veri kullanılarak kısıtlı en küçük kareler regresyonu ile birimlere özgü sabit terimlerle sabit etkiler ve rassal etkiler modelleri kullanılmıştır. Modellerde denenen çok sayıda makro özellikli değişkenlerden anlamlı bir sonuç elde edilemezken; kadın aktif nüfusu içinde ev kadınlarının oranı, istihdam edilen kadın işgücü içinde ücretsiz aile işçilerinin oranı ve 12 + yaş nüfus içinde toplam emeklilerin oranı değişkenlerinden beklenen yönde ve anlamlı sonuçlar elde edilmiştir.

Türkiye’de kadın işgücüne katılımının makro nitelikteki değişkenlere karşı doğrudan duyarlı olmayıp, gruba özgü ve mikro özellik taşıyan değişkenlerden etkilenmesi önemli bir ampirik bulgudur. Bu sonuç ülkemizde kadın işgücünün emek piyasalarına katılım kararında; ücretler, enflasyon, büyüme oranı, işsizlik oranı gibi unsurların doğrudan etkili olmadığı ve kadın işgücünün emek piyasaları ile yeterince bütünleşemediği anlamına gelmektedir. Dünyanın gelişmiş ve gelişmekte olan çoğu ülkesinin aksine Türkiye’de kadınlarımız geleneksel rollerinin ve istihdam biçimlerinin dışına çıkmakta başarılı olamamaktadırlar. Bu durumun nedenlerinin sadece ekonomik değil, aynı zamanda sosyolojik boyutları olduğu da söylenebilir.

**Anahtar sözcükler:** Kadın işgücü, İşgücüne katılma oranları, Türkiye’de emek piyasaları

**Abstract:** In this study, we try to examine the determinants of women’s labor participation rates using panel data regressions of Restricted Least Squares, Fixed Effects Model (FEM), and Random Effects Model (REM). Based on the results of FEM and REM, we find significant relationships between women’s labor participation rates and group specific variables of unpaid family workers (UCRAIL), ratio of the housewives to the female labor force (EVKDOR), and ratio of the retired people to the civilian population 12 years old and over (EMOR).

The results of the emprical study have important implications. First of all, not finding a significant relationships between some macroeconomic variables, such as inflation rate, unemployment rate and growth rate and the women’s labor participation rates can be interpreted that they do not have direct influence on the women’s labor participation rates. Secondly, such finding also may indicate that there is a lack of integration of female workers into labor markets. Finally, unlike the developed and some developing nations, it is fair to conclude that most of the female workers in Turkey undertake their traditional tasks and find jobs which are considered as traditionally women’s jobs. Therefore, it can be argued that these implications have not only economic consequences, but also sociological dimensions.

**Key words:** Female labor force, Labor force participation rates, Labor markets in Turkey

---

<sup>1</sup> Anadolu Üniversitesi, İİBF, İktisat Bölümü 26470 ESKİŞEHİR  
Tel: 0-222-3350580/3221 Elektronik Posta: muozer@anadolu.edu.tr

<sup>2</sup> Anadolu Üniversitesi, İİBF, Çalışma Ekonomisi ve Endüstri İlişkileri Bölümü 26470 ESKİŞEHİR  
Tel: 0-222-3350580/3245 Elektronik Posta: mkbicerl@anadolu.edu.tr

## 1. GİRİŞ

Ekonomik kalkınmanın “*olmazsa olmaz*” koşulu üretim faktörlerinin olabildiğince yüksek düzeyde ve verimlilikte kullanılmasıdır. Ancak, bu faktörlerin başında gelen işgücünün kullanımında dünyanın bütün ülkelerinde cinsiyet açısından erkeklerin lehine dengesiz bir dağılım söz konusudur. Tarih boyunca üretimin önemli bir parçası olmalarına karşılık, kadınların emek piyasalarında ücret karşılığı çalışmaları sanayi devrimi ile yaygınlaşmıştır. Günümüzde gelişmiş ülkelerde kadınların işgücüne katılma oranları %70’ ler seviyesine yükselerek erkeklerin işgücüne katılma oranlarına yaklaşmıştır. Mesleklerin feminitesinin giderek kaybolduğu dünyada artık kadınların çok çeşitli meslek dallarında çalıştıklarını görmek mümkündür.

Türkiye’ de işgücüne katılma oranlarının son 20 yıldaki gelişimi incelendiğinde, kadın işgücünün Dünyanın genelinde sergilediği artış sürecinin ülkemiz için geçerli olmadığı görülmektedir. Ülkemizde kadınlar kentsel emek piyasalarına çok cılız bir şekilde katılabilirlerken, katılımlarının daha yüksek olduğu kırsal emek piyasalarında çalışanların %80’ inden fazlası ücretsiz aile işçisi konumunda bulunmaktadır. Hem ekonomik kalkınmamızı, hem de gelir dağılımını olumsuz etkileyen bu durumun nedenlerinin bulunması “*Kadın işgücüne katılımı hangi unsurlara bağlıdır?*” sorusunun cevaplanması ile mümkün olacaktır. Bu çalışma söz konusu sorunun cevaplarını belirlemek amacıyla hazırlanmıştır.

Tarihsel olarak kadın işgücünün gelişiminin ve bunu etkileyen unsurların incelendiği ilk iki bölümden sonra, çalışmanın üçüncü ve dördüncü bölümlerinde Türkiye’ de kadınların işgücüne katılımı gerek istatistikler, gerekse bu konuda daha önce yapılan çalışmaların bulgularından yararlanılarak analiz edilecektir.

Çalışmanın son bölümünde 1988-2001 dönemine ait panel veri kullanılarak hem Türkiye geneli, hem de kırsal ve kentsel alanlar için kısıtlı en küçük kareler regresyonu ile sabit etkiler ve rassal etkiler modelleri oluşturulacaktır. Bu bölümde, kadın işgücüne katılımını teorik olarak etkilediği düşünülen çok sayıda değişken deneyerek bunlardan anlamlı sonuçlar veren bazı değişkenlerle modeller test edilecektir.

## 2. TARİHSEL AÇIDAN KADIN İŞGÜCÜ

Kadın işgücünün tarihsel gelişimi konusunda sanayi devriminin değişimlerin yaşandığı önemli bir dönüm noktası olduğunu belirtmek gerekir. Sanayi devriminden önce kadınlar geleneksel rollerinin fazlaca dışına çıkamamışlar, ücret karşılığında “*işçi*” statüsü ile çalışmaları sanayi devrimi ile mümkün olabilmiştir. Bu nedenle, konuyu incelerken başlangıç noktamızı sanayi devrimi oluşturacaktır.

Sanayi devrimi gibi, II.Dünya Savaşı ve son dönemlerde hız kazanan küreselleşme süreci de kadınların emek piyasalarındaki sayı ve konumlarını etkileyen kilometre taşı niteliğindeki gelişmeler olmuştur. Bu nedenle, çalışmanın bu bölümünde tarihsel süreç içinde kadın işgücünün izlediği seyir bu üç gelişmenin ışığı altında kısaca incelenecektir.

## 2.1. Sanayi Devrimi ve Kadın İşgücü

Dünyanın hemen her ülkesinde nüfusun önemli bir kısmını oluşturan kadınların-emek piyasaları dışında vazgeçilmez bir üretim unsuru olmalarına rağmen- emek piyasalarındaki varlıkları gerek geçmişte, gerekse günümüzde erkeklerin gerisinde, “*ikincil işgücü*” statüsü ile sınırlı kalmıştır.

Kadınların emek piyasalarındaki ikincil rolleri büyük ölçüde geleneksel iş bölümü ile ilgilidir. Cinsiyete dayanan bu işbölümü her toplumda farklı düzeylerde olsa da temelde; çocuk doğurmak ve büyütme, ev işlerini yapmak gibi işler fizyolojik ve sosyolojik açılarından kadınların temel görevleri arasında yer alırken, piyasada çalışarak para kazanma işi erkeklerin esas görevi olarak kabul edilmiştir.

Ancak, kadim zamanlardan bu yana benimsenen bu işbölümü 1750’lerden itibaren İngiltere’de sanayileşmenin başlaması ile değişime uğramıştır. “*Sanayi Devrimi*” olarak isimlendirilen bu süreç ilk olarak çırık makinesinin icadı ile başlamış, 1782 yılında James Watt’ın yaptığı buharlı makinenin icadından sonra demir-çelik üretimi başta olmak üzere diğer sektörler ve ülkelere yayılmıştır. Bu dönemde Avrupa sanayiinde başlayan kitle üretimi ile birlikte tarımda da “devrim” niteliğinde gelişmeler yaşanmış<sup>3</sup>, boşa çıkan tarımsal kadın işgücü de kente göç ederek emek piyasalarına işgücü olarak katılmaya başlamıştır.

Sanayileşmenin bu ilk döneminde kadın işgücü özellikle tekstil işkolunda düşük ücret ve kötü çalışma koşullarında günde 12 saat çalıştırılmıştır. Bu dönemde İngiltere’de imalat sanayiinde çalışan kadınların oranı 1841’de %35’lerden 1851’de %45’e yükselmiştir. Aynı dönemde yaşanan bir başka gelişme de, imalat sanayiinin tarım sektöründen boşa çıkan kadın işgücüne yeterli istihdam imkânı yaratamaması nedeniyle, kadın işgücünün önemli bir kısmının (%40) kentlerde hizmet sektöründe temizlikçi olarak çalışmaya başlaması olmuştur. İngiltere’de başlayan sanayileşme ve kadının istihdamındaki değişiklik süreci sonradan Fransa başta olmak üzere diğer Avrupa ülkelerine de yayılmıştır (Tilly ve Scott, 1978: 64,68-69).

Sanayileşmenin kadın istihdamı üzerindeki etkisi sadece kıta Avrupa’sı ile sınırlı kalmamış, Amerika Birleşik Devletleri’nin de bu alanda önemli değişiklikler olmuştur. Sanayileşme ile birlikte niteliksiz işgücünün nitelikli işgücünü daha kolay ikâme edebilir hale gelmesi A.B.D.’de önceleri sadece tarım sektöründe ücretsiz aile işçisi olarak istihdam imkânı bulabilen kadınların sanayi sektöründe çalışmalarını sağlamıştır. Örneğin ülkenin kuzeydoğusunda 1820 yılında sanayide çalışan kadınların oranı % 9 iken, bu oran 1932 yılında % 33’e yükselmiştir. Sanayi gelişmesi zaman içinde firma sayısını ve ölçüklerini de büyütmüş, buna bağlı olarak kadınlar sadece imalat sanayiinde değil; tezgahçılık, sekreterlik, muhasebecilik gibi hizmet işlerinde de çalışma imkanı elde etmişlerdir (Costa, 2000: 10-11).

<sup>3</sup> Bu gelişmelerin başında İngiltere’deki “çitleme” hareketi gelmektedir. O dönemde İngiltere’nin tekstilde ileri gitmesi bu sektörün hammaddesini oluşturan hayvancılık için mera ve çayırların artırılmasını zorunlu kılmış, ülkedeki çayırların etrafı çevrilerek verimsiz topraklar meraya dönüştürülmüştür. Hem bu gelişme, hem de tarımsal alet ve ekipmanların geliştirilmesi tarımda önemli ölçüde kadın işgücünün açığa çıkmasına neden olmuştur.

## 2.2. II. Dünya Savaşı ve Kadın İşgücü

Kadın işgücüne katılımını sanayileşmeden daha fazla etkileyen olay II.Dünya savaşı olmuş, savaş esnasında kadınların işgücüne katılımının önemli ölçüde arttığı gözlenmiştir. Bu artışın hem emek arzı hem de emek talebi ile ilgili nedenleri vardır. Emek arzı açısından bakıldığında; bir kısım kadın işgücü için piyasaya girişteki temel güdü vatanseverlik olurken, diğerleri için erkeklerin savaşa gitmeleri ile ailelerin gelirinin düşmesi ve kadının evde yapacağı işlerin azalması etkili olmuştur. Emek talebi açısından ise; erkeklerin savaşa gitmeleri ekonomide işgücü talebini ve ücretleri yükseltmiş, bu ise kadınların emek piyasalarına girişlerini teşvik etmiştir.

Savaş esnasında emek piyasalarına giriş yapan kadınların bir kısmı savaş sonrası erkeklerin dönüşü ile birlikte eve dönüş yapsalar da, önemli bir kısmı çalışmaya devam etmiştir. Bu konuda G.L.Palmer' in verileri ile A.B.D.'ne yönelik bir araştırma yapan Claudia D.Goldin 1950 yılında çalışan kadınların yarısından fazlasının 1940 yılında emek piyasalarına giriş yaptıklarını tespit etmiştir. Goldin, araştırmasında ayrıca 1940'larda çalışmaya başlayıp ta savaşın bitmesi ile birlikte eve dönen kadınların % 5.4-6.3' ünün sonradan emek piyasalarına geri dönüş yaptıklarını bulmuştur (Goldin, 1991: 740, 742, 745).

II Dünya savaşı ve sonrasında yaşanan gelişmeler sadece kadınların iş tecrübesi kazanmalarını sağlamamış, başka pek çok yönden de kadınların işgücüne katılma kararlarını etkilemiştir. Ev aletleri teknolojisinde 1800'lü yılların ikinci yarısından itibaren yapılan icatlar (örneğin mekanik çamaşır makinesi 1869'da, elektrikli ütü 1882'de bulunmuştur) bu dönemde yaygınlık kazanmıştır. Örneğin, A.B.D.'de ev aletlerine yapılan yatırımlar bu yüzyılda geçen yüzyılın iki katına çıkmıştır. Ev işlerinin bu şekilde kolaylaşması kadınların emek piyasalarına yönelmelerini sağlamıştır. 1950-1990 dönemine yönelik panel verileriyle yapılan ve 128 ülkeyi kapsayan bir araştırmada dayanıklı tüketim mallarının fiyatları ile kadın işgücüne katılma oranları arasında negatif bir korelasyonun tespit edilmesi bunun bir göstergesi olarak kabul edilebilir (Greenwood, Seshadri ve Yörükoğlu, 2002: 6, 32). Aynı dönemde kadınların sahip oldukları çocuk sayısının 1900'lerde ortalama 6'dan, 1950'lerde 3'e düşmesi de kadın işgücüne katılımını etkileyen bir başka önemli gelişme olmuştur.

Sanayileşen ülkelerde doğum oranlarındaki bu önemli düşüşün en önemli sebebi "çocuk ölümlerinin azalması" olmuştur. Bu sayede arzulanan aile büyüklüğüne ulaşmak için daha az doğum yapmak yeterli olmuş, doğum kontrol yöntemlerinin gelişmesi de aile planlamasını mümkün kılmıştır. Aynı dönemde tıp teknolojisindeki gelişmelere bağlı olarak ortalama insan ömrünün de artması, kadınları gençlik dönemlerinde çocuk bakımı tamamlayarak emek piyasalarında çalışmaya yönettirmiştir.

1950'li yıllardan itibaren gelişmiş ülke ekonomilerinde yaşanan sektörel dönüşüm kadınların işgücüne katılımlarını arttırmının yanı sıra, işgücünün kompozisyonunu da değiştirmiştir. Bu dönemde ekonomilerde tarımın ve sanayinin hakim olduğu yapı yerini hizmetler sektörüne bırakmış, bu durum kadın işgücüne katılımını olumlu yönde etkilemiştir. 1990'lı yıllar itibarıyla Latin Amerika'da ekonomik olarak aktif kadınların % 71'i, Asya ve Pasifik'te % 40'ı, Afrika'da %20'si, diğer gelişmiş bölgelerde % 62'sinin hizmetler sektöründe çalışması bu sektörün kadın istihdamı açısından önemini göstermektedir (Tokol, 1999: 21).

### 2.3. Küreselleşme, Esnek Üretim Sistemi ve Kadın İşgücü

İlk olarak A.B.D.’de uygulanmaya başlanan ve II.Dünya Savaşı sonrasında önce Avrupa’ya, ardından da tüm ülkelere ihraç edilen fordist üretim biçimi ortalama vasıfsız işçiyi ve çok iyi belirlenmiş iş tanımlarını esas almaktaydı. Bu sistem çerçevesinde çalışanların çok vasıflı olmalarını gerektirmeyen teknolojiler, iş organizasyonunun taylorist formatları<sup>4</sup> içinde standart tüketim maddelerinin üretilip geniş ve tek düze pazarlara dağıtımını başarı ile sağlamıştır (Kurtulmuş, 1996:181).

Ancak gerek 1970’lerin başından itibaren fordist sistemde verimlilik düşüşlerinin yaşanması, gerekse globalleşmeye bağlı olarak uluslar arası ticaretin genişlemesi ve standart ürünlerden çok özelliği olan ürünlere talebin artması, sistemin değişen durumlara uyum sağlayamamasına neden olmuştur. Bu dönemde özellikle Japonya’da uygulanan esnek üretim biçiminin başarılı sonuç vermesi diğer ülkelerin de üretim sistemlerini değiştirmelerine neden olmuştur.

Esnek üretim biçiminin temel özelliği çalışma sürelerinin sabit olmayışıdır. Bu sistemde fordist üretim biçimini tanımlayan taylorist katı işbölümü yerine işgücü fabrika içinde farklı işlerde kullanılmış, işgücünü sürekli olarak fabrikada tutan çalışma saatleri uygulamasından vazgeçilmiştir. Buna göre esnek üretim sisteminde firmalar çerçeve çalışma süresini tespit ederlerken, bu çerçeve içinde hangi sürelerde çalışacaklarına işçiler kendileri karar verirler. Firmalar, bu sistemde bütün işçilerin firmada olması gereken ara saatleri de tespit edebilmektedirler (9.00-12.00, 13.00-15.00 veya 19.00-21.00 gibi). Gerek işçilere, gerekse işverenlere çeşitli açılardan avantajlar sağlayan bu sistemde işçiler günlük veya haftalık tam zamanlı çalışma zorunluluğundan kurtulmaktadırlar (Darling, 1975: 73).

Burada esnek üretim sisteminin sadece çalışma sürelerinin esnekleşmesi anlamına gelmediğini belirtmek gerekir. Üretim sisteminin esnekleşmesi ile aynı zamanda malların kitlesel olarak üretilmesi yerine küçük bölümlerde üretimi ve standartlaştırılmış üretim yerine ürün çeşitlenmesine dayanan değişik ürün türlerinde üretimin yapılması da kastedilmektedir.

Üretimin esnekleşmesi ile birlikte işletmelerin tam zamanlı çalışan sayısını azaltarak giderek artan oranda yarı zamanlı (part-time) ve geçici personel istihdamına yöneldikleri ve/veya fason çalışma biçimlerine kaydıkları görülmektedir. Bu yeni sistem özellikle aile içi sorumlulukları nedeniyle emek piyasalarına katılamayan kadınlara bu konuda önemli bir imkân sağlamış, son dönemlerde gelişmiş ülkelerdeki kadın işgücüne katılımı buna bağlı olarak da artış trendini devam ettirmiştir.

---

<sup>4</sup> Taylorist format ile herhangi bir işin tüm detaylarının iş-zaman analizleri ile belirlendiği ve işi yapan işçiye hiç inisiyatif bırakılmadığı yönetim teknikleri kastedilmektedir.

Yarı zamanlı istihdam ile kadınlar evdeki sorumluluklarından vazgeçmeksizin piyasada çalışma imkânı bulurlarken, fason üretimin yaygınlaşması-*gelişmekte olan ülkelerde hiçbir zaman ortadan kalkmamakla birlikte*-gelişmiş ülkelerde önemini yitiren eve iş verme uygulamasını tekrar gündeme getirmiştir. Artan uluslar arası rekabetin maliyetleri ön plana çıkarması bu uygulamayı tekrar önemli konuma oturtmuş, bu durum kadınların işgücüne katılımını arttırmıştır (Eraydın vd., 1999: 20).

Esnek üretim sisteminin bir yönünü oluşturan esnek uzmanlaşma firmaların değişen müşteri taleplerini karşılayabilmek için işçilerin yerleri ve işlevlerinin üretim sürecinde rahatlıkla değiştirilmesi esasına dayanmaktadır. Esnek uzmanlaşmanın ön şartının bilgisayarlar ve mikro teknolojinin üretimde yaygın olarak kullanılması olduğu düşünülürse (Kurtulmuş, 1996: 183), bunun daha ziyade "*nitelikli*" işgücünün lehine olduğu açıktır. Ancak, bu sistemin beceri düzeyi yüksek işlerle birlikte nispi olarak daha düşük nitelikli sıradan işlerin de yaratılmasına imkan sağladığı görülmektedir. Bu yönüyle esnek uzmanlaşmayı kadınların işgücüne katılımını az da olsa arttıran nedenlerin arasında saymak mümkündür (Eraydın vd., 1999: 22).

### 3. DÜNYADA VE TÜRKİYE'DE KADIN İŞGÜCÜNE KATILIM ORANLARI

Kadın işgücüne katılımının tarihsel seyrine ilişkin bu özet açıklamalardan sonra, kadın işgücüne katılım oranlarının gelişimini inceleyebiliriz. Bu amaçla, önce dünya genelinde 1980'lerden günümüze kadın işgücüne katılım oranları karşılaştırmalı olarak incelenecek, sonra Türkiye'de *ampirik kısımda başlangıç yılı olarak aldığımız* 1988 yılı öncesinde ve sonrasında kadın işgücüne katılma oranlarının nasıl seyrettiği analiz edilecektir.

#### 3.1. Dünyada Kadın İşgücüne Katılım Oranları

Buraya kadar kısaca aktarılmaya çalışılan gelişmelerin kadınların işgücüne katılımını arttırdığı söylenebilir. Bunu dünyanın çeşitli bölgelerinden seçilen 48 ülkeye ait erkek ve kadın işgücüne katılım oranlarını (bundan böyle İKO) 1980 ve 2000 yılları için karşılaştırmalı olarak veren aşağıdaki tablodan görmek mümkündür.

Tablo 1. Seçilmiş Ülkelerde Erkek-Kadın İşgücüne Katılma Oranları (1980, 2000)

Ülkeler	1980 E	1980 K	2000 E	2000 K	Fark 1980	Fark 2000	Ülkeler	1980 E	1980 K	2000 E	2000 K	Fark 1980	Fark 2000
Dünya Toplamı	87.5	57.4	85.5	60.7	30.1	24.8	AVRUPA	84.2	60.2	79.6	64.0	24.0	15.6
Gelişmiş Ülkeler	84.4	58.7	80.8	65.4	26.4	15.4	Bulgaristan	82.7	70.4	77.4	71.4	12.3	6.0
Gel.Olan Ülkeler	88.6	56.9	86.7	59.5	31.7	27.2	Çek Cumh.	84.8	75.1	83.0	75.2	9.7	7.8
Geri Kalmış Ülkeler	89.9	67.6	87.6	65.8	22.3	21.8	Finlandiya	79.3	68.3	76.7	72.5	11.0	4.2
AFRIKA	88.0	56.4	85.8	57.4	31.6	28.4	İzlanda	86.5	72.5	85.3	77.5	14.0	7.8
Kenya	91.7	77.7	89.2	76.6	14.0	12.6	Norveç	83.5	59.8	81.6	74.1	23.7	7.5
Somali	89.6	66.1	87.4	64.7	23.5	22.7	Yunanistan	83.5	31.8	78.2	47.9	51.7	30.3
Tanzanya	89.9	86.0	88.4	83.0	3.9	5.4	İtalya	81.9	39.2	79.0	49.9	42.7	29.1
Kamerun	89.8	49.6	86.2	51.1	40.2	35.1	İspanya	84.5	32.5	80.1	47.9	52.0	32.2
Gabon	87.7	67.6	85.8	66.2	20.1	19.6	Belçika	79.8	41.4	73.1	51.9	38.4	21.2
Cezayir	80.4	19.1	79.6	31.2	61.3	48.4	Fransa	81.6	55.2	75.7	62.2	26.4	13.5
Mısır	83.5	29.3	82.1	37.1	54.2	45.0	İsveç	85.4	69.3	84.6	81.6	16.1	3.0
Fas	84.6	38.1	82.7	43.7	46.5	39.0	İsviçre	89.9	51.9	90.5	64.8	38.0	25.7
G.Afrika	85.1	46.5	82.2	49.5	38.6	32.7	İngiltere	89.2	57.0	83.9	67.0	32.2	16.9
Nijerya	89.1	50.0	86.5	49.5	39.1	37.0	Rusya Fed.	84.3	74.7	79.5	72.2	9.6	7.3
ASYA	88.9	59.9	87.0	62.0	29.0	25.0	Macaristan	84.8	62.0	78.7	61.2	22.8	17.5
Çin	91.5	75.5	89.6	80.0	16.0	9.6	Danimarka	88.3	71.3	85.2	77.3	17.0	7.9
Kore	82.5	65.7	85.1	67.2	16.8	17.9	LATİN AMERİKA	86.6	33.3	85.5	45.2	53.3	40.3
Afganistan	89.4	49.8	88.0	50.1	39.6	37.9	Küba	83.5	39.7	85.3	56.6	43.8	28.7
Hindistan	88.6	47.8	86.9	44.6	40.8	42.3	Kostorika	88.8	24.3	84.8	40.0	64.5	44.8
Pakistan	88.2	27.7	86.6	37.1	60.5	49.5	Meksika	85.8	31.1	85.6	41.6	54.7	44.0
Endonezya	85.8	45.6	84.5	58.0	40.2	26.5	Arjantin	86.4	32.6	84.4	41.6	53.8	42.8
Malezya	84.6	42.8	81.4	50.4	41.8	31.0	Brezilya	89.4	35.7	87.4	47.2	53.7	40.2
Ermenistan	77.5	68.1	77.8	70.7	9.4	7.1	Şili	81.4	28.7	82.3	42.1	52.7	40.2
Gürcistan	81.1	71.0	79.1	66.2	10.1	12.9	Paraguay	91.9	34.1	87.8	38.8	57.8	49.0
Türkiye	87.5	47.8	85.0	52.5	39.7	32.5	Bolivya	85.9	39.6	83.6	48.0	46.3	35.6
KUZZEY AMERİKA	84.1	58.2	81.7	70.2	25.9	11.5	AVUSTRALYA/ YENİ ZELANDA	86.5	51.0	83.3	67.0	35.5	16.3
Kanada	86.0	57.3	83.5	72.1	28.7	11.4	Avustralya	86.6	52.0	83.4	66.8	34.6	16.6
A.B.D.	83.8	58.2	81.5	70.0	25.6	11.5	Yeni Zelanda	85.8	46.0	82.7	67.8	39.8	14.9

E- Erkek K-Kadın

Kaynak: ILO (2000).World Labour Report 2000.Geneva: 267-271.

Tablo 1'in incelenmesinden elde edilecek ilk bulgu, dünyanın bütün ülkelerinde erkek İKO'nun kadın İKO'dan daha büyük olduğudur. Gelişmiş ve geri kalmış ülkelerde nispeten düşük olan erkek-kadın İKO farkı, gelişmekte olan ülkelerde daha yüksektir.

Erkek-kadın İKO farkı karşılaştırılan iki yılda sadece Tanzanya, Kore, Hindistan ve Gürcistan'da artmış<sup>5</sup>, bunun dışında kalan ülkelerin tümünde azalmıştır. Yeni Zelanda, Yunanistan, Avustralya, İspanya gibi ülkelerde fark süratle kapanırken; Gabon, Somali, Kenya, Afganistan'da erkek-kadın İKO farkında önemli bir değişme olmamıştır.

Cinsiyetler arası İKO farkının en düşük ve en yüksek olduğu ülkeler incelendiğinde karşımıza farklı gruplar çıkmaktadır. 2000 yılı itibarıyla örneğin, Pakistan, Cezayir, Mısır gibi *İslam ülkelerinde*; Paraguay, Meksika, Arjantin, Şili gibi *Latin Amerika ülkelerinde* ve Yunanistan, İtalya, İspanya gibi *Akdeniz ülkelerinde* farkın oldukça yüksek olduğu görülmektedir.

Öte yandan, erkek-kadın İKO'nun birbirine oldukça yakın olduğu ülkelere bakıldığında; İsveç, Finlandiya, İzlanda, Norveç, Danimarka gibi *Kuzey Avrupa ülkeleri* ile, Bulgaristan, Ermenistan, Rusya Federasyonu ve Çek Cumhuriyeti gibi *eski doğu bloku ülkeleri* karşımıza çıkmaktadır.

Uluslar arası erkek-kadın İKO farklılıklarının nedenleri üzerine geçen yıllarda yapılan bir çalışmada, temelde kültürel faktörlerin (aile yapısı ile ilgili tercihler, kadınların piyasa yerine evde çalışmayı tercih etmeleri), beşeri sermaye düzeyindeki farklılıkların ve kadınların emek piyasalarındaki konumlarını düzenleyen/etkileyen kamu politikalarının etkili olduğu belirlenmiştir (Antecol, 2000: 412)<sup>6</sup>. Nitekim farkın yüksek olduğu İslam ülkeleri, Latin Amerika ve Akdeniz ülkelerinde dini ve kültürel nedenlerle kadınların piyasadaki çalışmalarının fazlaca onay görmediği bilinmektedir.

Farkın düşük olduğu Kuzey Avrupa ülkelerinde, kadınların eğitim düzeylerinin yüksekliği ile yarı zamanlı çalışmanın kadınlar arasında yaygın oluşunun bu konuda etkili faktörler olduğu düşünülebilir<sup>7</sup>. Eski Sovyet Bloku ülkelerinde kadın İKO'nun oldukça yüksek oluşunun, herkesin tek işveren olan kamunun emrinde çalıştığı ve işsizlik oranlarının sıfır olduğu eski sistemin kadınlar üzerinde "*piyasada çalışma geleneği*" ni yerleştirmesi ile ilgili olduğu söylenebilir. Sosyalist sistemin kadınlar için kreş hizmetlerini parasız sunması bu alışkanlığın yerleşmesinde etkili olmuş, kreşlerin sistem değişimi sonrasında paralı hale gelmesi çoğu ülkede kadın İKO'nı biraz düşürse de "*eski alışkanlıklar zor ölür*" (old habits die hard) gerçeği kadın İKO'nun önemli ölçüde düşüşünü engellemiştir.

---

<sup>5</sup> Aslında DİE verilerine göre 2000 yılında Türkiye'de erkek İKO 72.9, kadın İKO 25.7'dir. Buna göre erkek-kadın İKO farkı 47.2'dir ve 1980 yılına göre bu fark 7.5 puan artmıştır. Bu nedenle farkın arttığı ülkeler arasında Türkiye'yi de eklemek gerekir. Ancak, tabloyu oluştururken kullanılan veri setinin orijinalliğini bozmamak için ülkemiz ile ilgili veri tabloya ILO'nun belirttiği gibi yazılmıştır.

<sup>6</sup> Bu konuda başlıca çalışmalar için ayrıca Bkz. (Reimers, 1985: 251-255) ve (Mincer, 1985: S1-S32).

<sup>7</sup> 2000 yılı itibarıyla kısmi-zamanlı (part-time) istihdam edilenler içinde kadınların oranı; İsveç'te %72.9, Finlandiya'da % 63.8, Norveç ve İzlanda'da % 77.0'dir (OECD, 2001: 39)



### 3.2. Türkiye’de Kadın İşgücüne Katılma Oranları

Dünya genelinde kadın işgücüne katılma oranlarının seyrine ilişkin bu özet açıklamalardan sonra, çalışmanın bu bölümünde gerek kadın işgücü ile ilgili çeşitli veriler, gerekse Türkiye’de kadın işgücüne katılımı ile ilgili yapılan çeşitli araştırmalardan yararlanarak Türkiye’de kadın işgücüne katılımının gelişimi ve bunu etkileyen unsurlar analiz edilecektir. Burada yapılacak tespitler çalışmanın son bölümünde yer alacak olan ampirik analizin sonuçlarının daha iyi anlaşılmasına yardımcı olacaktır.

Kadın işgücüne katılımı ile ilgili düzenli istatistikleri 1988 yılından bu yana bulmak mümkündür. DİE, Hane halkı İşgücü Anketleri’ni (bundan böyle HHİA) 1988 yılından itibaren yılda iki defa (Nisan ve Ekim aylarında), 2000 yılından itibaren ise 4 defa yapmaktadır. Bu anketlerden 1988-2000 dönemini kapsayanlar basılmış olup, ondan sonraki tarihlere ait bilgilerin bir kısmını DİE’nin internet sitesinden elektronik olarak sağlamak mümkündür. Bu nedenle incelemeyi 1988 öncesi ve sonrası şeklinde iki dönem için yapmak daha doğru olacaktır.

#### 3.2.1. 1988 Öncesi Kadın İşgücüne Katılma Oranlarının Gelişimi

Bu konuda düzenli verilerin bulunduğu 1989 yılı öncesine ilişkin beşer yıllık dönemlere ait verileri bulmak mümkündür. Aşağıdaki tablo 1955-1990 dönemine ait kadın ve erkek aktif nüfusun 15 yaş üstü nüfusa oranlanması ile bulunan “*rafine faaliyet oranları*” nı göstermektedir.

Tablo 2. Seçilmiş Yıllarda Rafine Faaliyet Oranları

Yıllar	Erkek	Kadın
1955	95.3	72.0
1960	93.6	66.3
1965	91.8	56.6
1970	84.7	50.9
1975	85.4	47.4
1980	84.9	46.3
1985	83.3	44.3
1990	83.3	43.7

Kaynak: Özbay, 1994: 7’den DİE, İstatistiki Göstergeler 1923-1990 Tablo 1-8, 1990 Nüfus Sayımı Tablo 38.

Tablo 2' den yapılabilecek ilk gözlem, incelenen dönemde erkek İKO' nun kadın İKO' dan fazla olduğu ve her ikisinin de azalma trendinde olduğudur. Ancak bu azalma kadın İKO' da daha fazla olmuş, 1955 yılında %72.0 olan kadın İKO 1990 yılında %43.7'ye düşmüştür.

1950'li yıllar Türk ekonomisinde sanayileşmenin ve köyden kente göçün hız kazandığı dönemler olmuştur. Ekonominin dönüşüm sürecine girdiği bu dönemde GSYİH içinde tarımın payı azalırken, sanayi ve hizmetler sektörlerinin payları artmıştır. Bu süreçte tarım kesiminde istihdam çözüldürken, kadın işgücü sanayi sektöründe kendisine yer bulamamıştır. Sanayide istihdam edilenlerin içinde kadınların payının 1955-1980 döneminde %12.3'den %10.7'ye düşmesi sanayiın kadın işgücüne istihdam yaratmadığının bir göstergesidir.

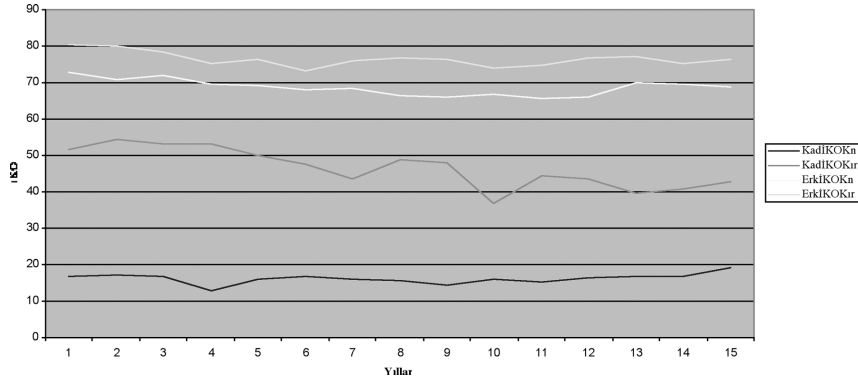
Benzeri şekilde hizmetler sektörü de 1980 yılında istihdamın sadece %12.3'ünün kadınlardan oluştuğu, erkek ağırlıklı bir sektör görünümünde idi. 1955'ten 1980'e ücretsiz aile işçisi kadın/erkek oranının fazla değişmemesi (2.56 kattan 2.36 kata), incelenen dönemde endüstrinin sunduğu fırsatların erkeklere ayrıldığı, tarımın ise kadınlar için temel istihdam kaynağı olmaya devam ettiği anlamında değerlendirilebilir (Özar, 1994: 28-29).

Türk ekonomisi 1970'lerin sonunda ciddi boyutlara ulaşan yüksek enflasyon ve ödemeler bilançosu açıkları problemlerinin üstesinden gelebilmek için IMF desteğinde istikrar tedbirleri uygulamaya başlamış, ihracata yönelik sanayileşme stratejisi benimsenirken tarımsal girdilere uygulanan sübvansiyonlar önemli ölçüde azaltılmıştır. Bu politika değişikliklerinin kadın İKO' nun azalma sürecini durdurmadığı gözlenmektedir. Bunda tarımda istihdam edilen kadın işgücünün oranı düşerken sanayi ve hizmetler sektöründe kadın istihdamının artmayışının etkili olduğu söylenebilir.

1980 sonrası uygulanan istikrar tedbirlerine rağmen enflasyonun genelde yüksek oranlarda seyretmesi; ücret, maaş ve tarımsal gelirlerin azalma seyrini şiddetlendirmiştir. 1980-1988 arası işçi ücretleri 19 kat, memur maaşları 23 kat artarken fiyatlar 32 kat artmıştır. Bu durum daha önce çalışmayan ikincil işgücünden emek piyasalarına giriş yapmak isteyenlerin sayısını arttırmış, özellikle kentlerde çalışmak isteyen kadın sayısı önemli ölçüde artmıştır. Ancak, kentli kadının sanayi ve hizmetlerde yaratılan istihdam kapasitesinden yeterince yararlanamayışı, onları kayıt dışı istihdama yönlterek İKO düşüş seyrinin hızlanmasına neden olmuştur (Ecevit, 1993: 127).

### 3.2.2. 1988 Sonrası Kadın İşgücüne Katılma Oranlarının Gelişimi

Daha önce işgücü istatistiklerinin özellikle 1988 sonrasında daha düzenli ve kapsamlı olarak yayımlandığı belirtilmişti. 1988'den 2002'ye 15 yıllık süre için kentsel ve kırsal bölgeler açısından kadın işgücüne katılma oranlarının gelişimini aşağıdaki şekil yardımıyla inceleyebiliriz.



Şekil 1. Yıllara Göre Kadın-Erkek İKO (Kent-Kır) (1988-2002)

Şekil 1’de –karşılaştırma yapabilmek için- kadınlar ile birlikte erkeklerin de İKO’ ları verilmektedir. Şekilden görüleceği gibi, incelenen dönemde gerek Türkiye ortalaması, gerekse kentsel ve kırsal alanlar itibariyle erkek İKO’ larının kadın İKO’ larından büyük olması özelliği devam etmiş, bu fark özellikle kentsel alanlarda daha belirgin olarak gözlenmiştir. Kentsel alanlarda erkek İKO incelenen dönemde % 64-72 arasında değişirken, kadın İKO’ nı %13-19 arasında değerler almıştır.

Kadın-erkek İKO’ ları arasındaki bu farklılığı tespit ettikten sonra, kadın işgücüne daha yakından bakıldığında, benzeri bir farkın kent-kır kadın İKO’ ları arasında da olduğu görülmektedir. Örneğin, incelenen dönemde kır kadın İKO’ nı %36-54 arasında değişirken, kent kadın İKO’ nı %13-19 arasında değişmiştir. Buna göre kırsal alanlarda kadınların işgücüne katılma oranları kentsel alanlara nazaran yaklaşık 3 katı fazladır. Türkiye’de kadınların İKO’ larını hangi unsurlar ne yönde etkiler? Kırsal-kentsel alanlar arasındaki farklılıkların nedenleri nelerdir? Bu soruların cevaplarını aşağıdaki başlıklar altında kısaca incelemekte yarar vardır.

#### 4. TÜRKİYE’DE KADIN İŞGÜCÜNE KATILIMINI ETKİLEYEN UNSURLAR

Türkiye’de kadınların işgücüne katılımını, bir kısmı birbiri ile bağlantılı, çok sayıda faktörün doğrudan ve dolaylı olarak etkileyebileceği düşünülmektedir. Bu başlık altında bunlardan önemli görülen bazılarının ne yönde etkili olabilecekleri tartışılacaktır. Kadınların işgücüne katılımını etkileyen unsurlara ilişkin fotoğrafın tamamını bu açıklamaların yanı sıra, son bölümdeki ampirik analizin bulguları ve yorumları da göz önüne alarak oluşturmak mümkündür.

#### 4.1. Ücretsiz Aile İşçiliği

Türkiye’de kadınların istihdam statüleri incelendiğinde, istihdam edilen kadınlarımızın önemli bir kısmının *ücretsiz aile işçisi* statüsünde bulunduğu görülür. Ücretsiz aile işçiliği kırsal yerleşim alanlarında oldukça yaygın iken, kentsel emek piyasalarında düşük oranlarda görülmekte, bu durum kırsal-kentsel alanlar arasında kadın İKO’larının farklılaşmasına sebep olmaktadır. Bu gerçekten hareketle, kadın işgücünün tarım sektörünün ağırlıkta olduğu kırsal alanlarda ücretsiz aile işçisi olarak emek piyasalarında yer almalarına karşılık, ücretli ve yevmiyeli işlerin çoğunlukta olduğu kentsel alanlarda emek piyasalarına giremedikleri ifade edilebilir. İncelenen dönem için DİE verilerinden yararlanılarak hesaplanan “*istihdam edilen kadın işgücü içinde ücretsiz aile işçilerinin oranı*” bu tespiti desteklemektedir. Buna göre kırsal alanda bu oran %75-85 arası değişirken, kentsel alanda %9-13 arasında değişmektedir.

1988 yılından bu yana kırsal alandaki kadın İKO %54’lerden %40’lar düzeyine önemli ölçüde azalırken, kentsel alanlardaki kadın İKO’ının hemen hemen aynı kalması, köyden kente göçle birlikte kadın işgücünün tarım kesiminden çözüldüğünü, ancak kente göç eden işgücünün burada emek piyasalarına giriş yapamadığını göstermektedir.

#### 4.2. Eğitim Düzeyi

Teorik açıdan eğitim seviyesinin İKO’nu iki yönden etkilemesi söz konusudur. Birincisi; daha eğitilmiş çalışanlar emek piyasalarında daha yüksek gelirler elde edebileceklerinden, bu durumda iş piyasaları dışında kalmanın maliyeti de yükselecek, İKO’ları artacaktır.

İkinci olarak; eğitim doğrudan, dolaylı ve psikolojik maliyetleri olan bir yatırım olduğundan, yatırımın getirisini elde edip maliyetini karşılamak ancak emek piyasalarında çalışmak ile mümkün olacaktır. Bu yönüyle, teorinin belirlediği etkilerin Türkiye emek piyasalarında geçerliliğinin olduğu görülmektedir. Ancak, 1988 yılından 2002 yılına lise ve fakülte mezunu kadın işgücünün oranı önemli ölçüde artarken (lise mezunu oranı %2.2’den %5.9’a, fakülte mezunu %3.8’den %11.5’a), bu eğitim seviyelerinde işgücüne katılma oranlarının düşmesi (lise mezunlarında %46’dan %27.4’e, üniversite mezunlarında %83.3’den %70’e), ülkemizde eğitilmiş kadın işgücünün eğitim yatırımının getirisinden yeterince yararlanamadığının bir göstergesi olarak sayılabilir.

Türkiye’de kentsel ve kırsal alanlar arasındaki kadın İKO farklılıklarının eğitim düzeyi ile ilgili olduğu düşünülebilir. Nitekim HHİA’nın işgücünde olmayanlara ilişkin verileri bu düşüncüyü destekler niteliktedir. Kadın işgücünün emek piyasalarının dışında bulunma nedenlerinin başında “*ev kadınlığı*” gelmektedir. İncelenen dönemde aktif kadın nüfus içinde ev kadınlarının oranı kentsel alanlarda %56-66 arasında değişirken, bu oran kırsal alanlarda %29-46 arasında değişmiştir. HHİA verilerine göre Türkiye’de kadın işgücünün eğitim seviyesine göre dağılımı incelendiğinde; kentsel alanlarda kadın işgücünün eğitim düzeyinin yıllar içinde yükselmesine karşılık, hâlâ yarısına yakınının ilköğretim mezunu veya diplomasız olduğu görülmektedir. 1988 yılında %12.6 olan fakülte mezunu kadın oranı 2002 yılı itibarıyla %24.3’e yükselse de, kadın işgücünün ortalama eğitim seviyesinin hâlâ düşüktür. Kentlerde yaşayan kadın nüfusun büyük bir kısmının eğitim-

siz olduğu göz önünde bulundurularak, küçük işletmelerin çoğunlukta olduğu tarım sektöründe ücretsiz aile işçisi olarak çalışma imkanı bulabilen kadın işgücününün şehirde sahip olduğu düşük beşeri sermaye düzeyi<sup>8</sup> ile emek piyasalarına giriş yapamadığı ve ev kadını statüsünde kaldığı söylenebilir.

### 4.3. Kayıt dışı İstihdam

Türkiye’de kadın işgücüne katılımını etkileyen ve kentsel emek piyasalarında kadın işgücüne katılma oranlarının düşük olmasına neden olan bir başka unsur da boyutları son yıllarda büyüyen “*kayıt dışı ekonomi*” dir. İstatistiklerde “*çalışmıyor*” olarak görülen bir kısım kentli kadının özellikle tekstil sektöründe fason üretim yapan işletmelerden ve toptancılardan parça başına iş aldığı, bunun dışında iğne oyası, dikiş, gündelikçi işçilik, örgü işi gibi işlerde de çalıştıkları bilinmektedir.

Kadınları kayıt dışı istihdama yönelten bir başka neden de çocuklu kadınların çocuklarını bırakabilecekleri yerlerin olmayışı veya pahalı oluşudur. Bu durum kadınları tamamen emek piyasalarının dışına itebileceği gibi; tekstil, örme, terzilik gibi evde yapılan para getiren işlere de yöneltebilmektedir. Ancak bunun da çevre koşulları ve iş imkânlarına bağlı olduğu görülmektedir. Örneğin 1973 yılında yapılan bir çalışmada evli ve doğurganlık çağında çalışan kadınlar arasında büyük kentlerde oturanların %92’ sinin evin dışında bir iş yaptıkları halde, kasabalarda çalışan kadınların% 43’ünün evlerinde para getiren bir iş yaptıkları tespit edilmiştir (Özbay, 1982: 186). 1970’lerden bu yana Türk ekonomisinde önemli değişiklikler yaşanmakla birlikte, günümüzde de kentlerde yeterince ücretli istihdam imkânı bulamayan kadın işgücününün kayıt dışı istihdama yöneldiği söylenebilir.

Nitekim, 1992 yılında yapılan bir saha çalışmasında İstanbul’da yaklaşık 88 bin kadının evde parça başına iş aldığı tahmin edilmesi, günümüzde de kayıt dışı istihdamın kentli kadınlar için önemli bir olgu olduğunun işaretidir<sup>9</sup>. 1993 yılında yine İstanbul ilini kapsayan bir başka saha çalışmasında da 6-14 yaş gruplarında hem kız hem de erkek çocukların hepsinin kayıt dışı kesimde istihdam edildikleri, erkeklerde bu oranın 15-19 yaş grubundan itibaren düşmesine karşılık, kadınlarda 20-24 yaş grubundan itibaren kayıt dışı istihdamın artış gösterdiği bulunmuştur (Özar, 1996: 523).

Kentlerde kadın istihdamının kayıtlara geçmeyişinin bir ölçüde kadınların tutumundan da kaynaklandığı söylenebilir. Örneğin evlere gündelikçi olarak giden kadınların, yaptıkları işin statüsünü düşük gördükleri için, sayımlarda kendilerini çoğunlukla “*ev kadını*” olarak tanıtmayı tercih ettikleri gözlenmektedir. Bu durumda olan erkekler en azından kendilerini “işsiz” olarak tanıttıkları için faal nüfus içinde kaydedilirlerken, kadınların bu şekilde yanlış beyanları kadın-erkek işgücüne katılma oranları arasındaki farkın açılmasına sebep olmaktadır (Özbay, 1993: 135).

<sup>8</sup> DİE verilerine göre 1985-1990 arasında kente göç eden kadınların %82.3’ü ortaokul ve daha aşağı eğitim düzeyindedir.

<sup>9</sup> Şemsa Özar (1996). Kentsel Kayıtdışı Kesimde İstihdam Sorununa Yaklaşımlar ve Bir Ön Saha Çalışması, ODTÜ Gelişme Dergisi, 23 (4): 518’den Şenyapılı, T., A New Stage Of Gecekondu Housing In İstanbul. İ.Tekeli, T.Şenyapılı, A.Türel, M.Güvenç ve E.Acar (Der.), *Development Of İstanbul Metropolitan Area And Low Cost Housing*:182-209.

Kayıt dışı istihdam kadınları ev dışındaki yaşamdan tecrit eden ve sömürünün yoğun olduğu bir istihdam biçimi olmakla birlikte<sup>10</sup>; ev işlerinin aksamaması, ulaşım, işyerine uyum sağlama, işyerinde cinsel tacize uğrama ve çalışmak için aileden izin alma gibi pek çok sorunu ortadan kaldırarak kadınların aile bütçelerine katkıda bulunmalarını sağlaması açısından da “yararlı” olarak nitelendirilebilir (Lordoğlu ve Minibaş, 1999: 5,10).

#### 4.4. Yaş

Kadın işgücüne katılımı yaş grupları itibariyle incelenildiğinde, çoğu ülkede bunun aslında “M” harfine benzer bir trende sahip olduğunu görülmektedir. 20-24 yaş gruplarında artarak maksimuma ulaşan oran, 30’lu yaşların başından itibaren düşüp 40’lı yaşların başlarında tekrar artış sürecine girmekte, 40-54 yaşları arasında tekrar tavan yapmaktadır. 30’lu yaşlardaki İKO düşüşünün temel nedeni kadınların bu yaşta yakın ebeveyn kontrolü gerektiren 0-6 yaş grubu çocuklarını büyütmek amacıyla piyasa dışına çıkmalarıdır (Hayghe ve Bianchi, 1994: 25). Örneğin A.B.D.’de 1992 yılında okul çağında (6-17) çocuğu olan annelerin %78’inin emek piyasalarında bulunmalarına karşılık, 6 yaşın altında çocuğu bulunan annelerin %67’sinin emek piyasalarında buldukları tespit edilmiştir (Chase, 1995: 7).

Çocuk bakımı hizmetlerini anne yerine gerçekleştirecek kreş, anaokulu gibi kurumların mevcut olmaları da sorunu çözmemektedir. A.B.D. için yaptığı çalışmada Cattan kreş maliyetinin fakir olmayan ailelerin bütçelerinin %8.2’sini oluşturmasına karşılık, bunun fakir ailelerin bütçesindeki payının %26.3 olduğunu, bu durumun fakir ailelerde kadınların işgücüne katılımını olumsuz etkilediğini bulmuştur (Cattan, 1991:8). Benzeri şekilde Blau ve Robins’de kreş ücreti haftada 40 dolar olduğunda evli kadınların %19’unun işgücüne katılacağını, ancak bunun bedava olması durumunda kadın İKO’nun %87’ye çıkabileceğini hesaplamışlardır (Blau ve Robins, 1988: 374-381).

A.B.D. için yapılan bir başka çalışmada da Barrow yeni doğum yapmış kadınların işe dönüş kararlarının çocuk bakım maliyetine göre esnekliğini -0.36 olarak hesaplamıştır (Barrow, 1998: 21). Çek ve Slovak Cumhuriyetlerinde komünizm sonrası kadın İ.K.O’larının önemli ölçüde düşmesinin nedenlerini sorgulayan bir başka çalışmada ise, düşüşün eski rejimde parasız olan kreş hizmetlerinin paralı hale gelmesi ile birlikte kadınların rezervasyon ücretlerinin yükselmesinden kaynaklandığı sonucuna ulaşılmıştır (Chase, 1995: 7). Bütün bu çalışmalar çocuk bakım maliyetlerinin evli kadınların işgücüne katılım kararlarında önemli bir değişken olduğunu göstermektedir.

Bu bilgiler ışığında Türkiye’de kadın işgücüne katılımına yaş grupları itibariyle bakıldığında; 15-19 ve 20-24 yaş gruplarında maksimum düzeye ulaşan oranın 25 yaşından itibaren düşüşe geçip 40-44 yaş grubunda ikinci maksimuma ulaştığı, ondan sonra tekrar azalma sürecine girdiği görülmektedir. Bu açıdan yaş grupları itibariyle kadın işgücüne katılımının çok belirgin olmasa da “M” tipinde olduğunu söylemek yanlış olmayacaktır.

---

<sup>10</sup> K.Lordoğlu 1993 yılında Bursa ve İstanbul’da yaptığı çalışmada eve iş alan kadınların Bursa için haftada 34 saat, İstanbul için 51saat çalıştıklarını, buna karşılık asgari ücretin yaklaşık %30’unun altında gelir elde ettiklerini hesaplamıştır. Buna göre evde iş yapan kadınlar karşılığında ücret almakla birlikte, aslında aile içiliği statüsünün pek fazla değiştiği söylenemez (Lordoğlu, 1993: 106).

Ancak, bu analiz kır-kent açısından ayrı ayrı yapıldığında aynı şeyi gözlemek mümkün olmamaktadır. Kentsel alanlarda kadın İKO’ nın 20-24 yaş grubunda maksimum düzeye ulaştıktan sonra, takip eden yaş gruplarında sürekli olarak azalma eğiliminde olduğu gözlenmektedir. Kırsal alanlar söz konusu olduğunda ise, İKO’ nın hemen hemen bütün yaş grupları için oldukça yüksek (%40-50’ler civarında) düzeyde olduğu gözlenmektedir.

Türkiye’de kadın işgücüne katılma oranlarının 20-24 yaş grubundan sonra süratle azalması, yukarıda gelişmiş ülkelere ilişkin bazı araştırma sonuçlarının vurguladığı *yakın ebeveyn kontrolü gerektiren çocukların varlığı* ile İKO arasındaki ilişkinin ülkemiz için de geçerli olabileceği anlamında değerlendirilebilir. Ülkemizde kreş ve yuvaların yok denecek kadar azlığı, olanların belirli kurumlarla bağlantılı olması veya çok pahalı özel kurumlar olmaları kadınların çalışma yaşamlarında önemli engellerden biridir. Bir çok kadına sunulan ücretin çocuk bakım maliyetini karşılamaya yetmeyişi kadınların zorunlu olarak ev kadınlığı statüsünde kalmalarına sebep olmaktadır (Eyüboğlu, Özar ve Tanrıöver, 2000: 150). Yapılan araştırmalar Türkiye’de bir çok işkolunda kadınların erkeklerden %20-30 oranında daha az ücret aldıklarını, kadınların gelirlerinin tarım alanında erkeklerin %8.1’i, imalatta %33.8’i ve hizmetlerde %69.2’si düzeyinde olduğunu göstermektedir. Aslında ülkemizde 5518 Sayılı Kanun ile 1950’lerden bu yana “*eşit işe eşit ücret*” uygulaması zorunludur. Ancak uygulamada; beceri, kıdemlilik, liyakat vb. hususlara dayandırılarak kadınlara farklı ücretler verilebilmektedir. Kadın-erkek ücret farklılığının bir başka nedeni de kadınların sosyolojik sebeplerden dolayı erkeklerle yakın temasın gerektiği satış, hizmet, üretim ve ulaştırma gibi sektörlerde yeterli istihdam imkânı bulamamaları ve düşük ücretli sektörlerde toplanmak zorunda kalmalarıdır (Zeytinoğlu, 1998: 189, 193). Kadın gelirlerinin düşük olması özellikle kentlerde çalışmaya istekli çocuklu kadınların çocuk bakım maliyetleri karşısında geri adım atmasına neden olmaktadır .

Çalışan kadınların kreş kullanımına ilişkin yukarıdaki değerlendirmeler Şanlıurfa’ da 830 kadın üzerinde yapılan bir anket çalışması tarafından da desteklenmektedir. Ankette çalışan kadınların %3.3’ünün anaokulu/kreş hizmetinden yararlanırken, %35’inin çocuğuna bütün gün kayınvalidelerinin, %30’una ise bütün gün çalışanın annelerinin baktığı, kalan gruplarda ise “yarım gün okula gidiyor- yarım gün annem/kayınvalidem bakıyor” cevabını verenlerin çoğunlukta olduğu tespit edilmiştir. Araştırmaya göre, ücret düzeyinin yüksek olduğu üniversite mezunu çalışan kadınlar arasında kreş ve ana okulundan yararlanma oranının oldukça yüksek olmasına karşılık, liseden daha aşağıdaki eğitim düzeyindeki kadın işçilerin kreş ve anaokulundan yararlanmayışları “*kreş maliyetleri-ücret*” ilişkisine ülkemizden ilginç bir örnek olarak değerlendirilebilir (Çolak ve Kılıç, 2001: 97).

Bunun gibi Bursa Organize Sanayi Bölgesinde 250 mavi/beyaz yakalı kadına yönelik bir başka bölgesel anket çalışması da 0-6 yaş grubunda çocuk sayısı ile kadın işgücüne katılımı arasında negatif bir ilişki olduğunu göstermektedir. Araştırmaya göre çalışan evli kadınların %72’sinin 0-6 yaş grubunda çocuğu bulunmamakta, %22’sinin bu grupta 1, %6’sinin 2 çocuğu bulunmaktadır (Aytaç, 2001: 114).

Yine Bursa ilinde 320 kadın imalat sanayii işçisi üzerinde yapılan bir başka anket çalışmasında kadınların %37.3’ünün 0-6 yaş arasında çocuğu bulunurken, %46.3’ünün 7-17 yaş arası , %16.4’ünün ise 18 yaşından büyük çocuğu olduğu tespit edilmiştir (Aytaç; Seviktekin vd., 2002: 48). Bu araştırmalar mikro bazlı olmakla birlikte, sonuçlarını Türkiye’nin geneline teşmil etmek mümkün gözükmemektedir

#### 4.5. Yasal Düzenlemeler

Kadın işçileri korumak için çıkarılan yasa, tüzük ve yönetmeliklerin bazı açılardan özellikle kentli kadınların işgücüne katılma oranlarını azalttığı söylenebilir. Örneğin iş kanunumuzda *-medeni kanunumuzda yakın zamana kadar var olan "ailenin reisi erkektir" hükmüne dayanan-* kadınlara tanınan "evlendikten sonra eşleri çalışmalarına izin vermediği takdirde tazminatlarını alarak ayrılma hakkı" zaman zaman suiistimal edilmiş, bu durum kadın işgücüne katılımını olumsuz etkilemiştir. Bunun gibi 100-150 arası kadın işçi çalıştıran işverenlere "emzirme odası", 150 den fazla kadın işçi çalıştırılması durumunda ise "yuva-kreş" açma zorunluluğunun getirilmesi <sup>11</sup> işverenlerin bu rakamlara gelmeden kadın istihdamını durdurmalarına neden olabilmektedir.

Kadın işgücünü kısıtlayan bir başka husus ta kadınların kimi alanlarda çalıştırılmalarının İş Kanunu yoluyla yasaklanması veya sınırlandırılmasıdır. Örneğin 4857 Sayılı İş Kanunu'nun 72. maddesine göre maden ocakları ile kablo döşemesi, kanalizasyon ve tünel inşaatı gibi yer altında ve su altında çalışılacak işlerde kadınların çalıştırılmaları yasaklanmıştır. Aynı kanunun 73. maddesi ise "kadın işçilerin sanayi işlerinde gece çalıştırılmalarına ilişkin esasların Sağlık Bakanlığı'nın onayı alınarak Çalışma ve Sosyal Güvenlik Bakanlığı'na hazırlanacak bir yönetmelikle gösterileceği" hükmünü vererek bu konuda kısıtlama getirmektedir. Bu maddeler her ne kadar kadınları korumaya yönelik olsalar da; hem onların yüksek ücretli işlere girişlerini engellemeleri, hem de kadınların "*korunması gereken zayıf cinsiyet*" imajını vermeleri yönlerinden eleştirilmektedir (Zeytinoğlu, 1998: 193).

#### 4.6. Medeni Durum

Kadın işgücüne katılma oranları medeni duruma göre incelendiğinde, genelde boşanmış kadınların İKO' larının gerek Türkiye ortalamasından, gerekse ; "*hiç evlenmedi*", "*evli*" ve "*eşi öldü*" kategorilerinde yer alan kadınların İKO' larından daha yüksek olduğu görülmektedir. Oranlara kentsel-kırsal alanlar itibariyle bakıldığında, kentsel alanlarda boşanmış kadın İKO' nun Türkiye ortalaması ve kırsal alanlar oranından daha yüksek olduğu görülmektedir. Örneğin 2002 yılı 6. ayı itibariyle boşanmış kadınların İKO' ları Türkiye genelinde %38.6, kırsal alanlarda %33.5 iken, kentsel alanlarda %40.0'dır.

Boşanma kadınlar üzerinde çoğu zaman ekonomik etkileri yıkıcı olan bir olaydır. Kadınların genelde eski eşlerinden yeterli nafaka alamamaları onları ekonomik açıdan sıkıntı içine düşürebilmekte, bu durum işgücüne katılma kararlarını pozitif yönde etkilemektedir <sup>12</sup>. Bu sıkıntının yaşam maliyetlerinin daha yüksek olduğu kentlerde daha fazla hissedilmesi, kentlerde boşanmış kadınların işgücüne katılımlarını daha fazla arttırmıştır <sup>13</sup>.

<sup>11</sup> Bkz. "*Gebe veya Emzikli Kadınların Çalışma Şartları İle Emzirme Odaları ve Çocuk Bakım Yurtlarına Dair Tüzük*", madde 7

<sup>12</sup> Kanada'da yapılan bir araştırmada bir kez emek piyasasında bulunmaya karar veren kadınların sonradan tekrar evlenmelerinin bu kararlarını değiştirmediği, kadınların "yeniden boşanma ihtimali" ne karşılık emek piyasasından artık ayrılmadıkları gözlenmiştir. Bkz. (Seitz, 1999: 15).

<sup>13</sup> Yaşam maliyetleri özellikle kentsel alanlarda evli ve boşanmış kadınların İKO' larını pozitif yönde etkileyen bir unsurdur. Örneğin, ABD için nüfusu 250binin üzerinde olan 150 bölgede yapılan bir araştırmada yaşam maliyetlerindeki %10'luk bir artışın evli kadınların İKO' larını %2 oranında arttırdığı sonucu elde edilmiştir. Bkz. (Fosu, 1999: 5,7).



## 5. KADIN İŞGÜCÜNE KATILIM ORANININ MODELLENMESİ

Türkiye’de kadın işgücüne katılım oranını tahmin etmek amacıyla 1988-2001 dönemi için panel veri kullandığımız bu çalışmada model sonuçlarını irdelemeden önce, panel regresyon modellerinin tahmini ile ilgili yaklaşımlar konusunda bazı bilgiler vermekte yarar vardır.

### 5.1. Panel Veri Regresyon Modellerinin Tahmini

Panel veri ile yapılan regresyonlarda kullanılan iki temel yaklaşımdan söz etmek mümkündür.<sup>14</sup> Bunlar: Sabit Etkiler Modeli (FEM) ve Rassal Etkiler Modeli (REM)’dir. Bu modelleri incelemeye önce panel veri regresyon modelini genel olarak tanıtmaya çalışalım. Bunun için aşağıdaki ‘k’ değişkenli genel modeli temel alalım.

$$y_{it} = \beta_{1it} + \beta_{2it} + \dots + \beta_{kit} X_{kit} + \varepsilon_{it} \quad (1)$$

Burada,  $i=1,2,\dots,G$  kesit birimini ve  $t=1,2,\dots,n$  de zaman dönemini göstermektedir. Ayrıca olasılıklı olmayan hata terimi  $\varepsilon$ ’nin ortalamasının sıfır ve sabit varyanslı olduğu varsayılmaktadır. Yani,  $E[\varepsilon_{it}] = 0$  ve  $Var[\varepsilon_{it}] = \sigma_\varepsilon^2$  dir.  $\beta_{2it}$  den  $\beta_{kit}$  ye kadar olan eğim katsayıları ise bilinmeyen tepki katsayılarıdır. Bunlar farklı birimler ve farklı zaman dönemleri için farklılaşabilirler. Bununla birlikte, model tahmin edilirken modelin sabit terimi, eğim katsayıları ve hata terimi ile ilgili çeşitli varsayımlar yapılmaktadır. Bunlarla ilgili yapılan varsayımlara bağlı olarak beş farklı model tahmin etmek mümkündür (Judge ve diğerleri, 1985: 515). Bu modellerde:

- i. Hem sabit hemde eğim katsayıları hem birimlere hem de zamana göre değişmez ve hata terimi zaman ve birimlere göre oluşan farklılıkları temsil edebilir.
- ii. Eğim katsayıları sabitken, sabit terim birimlere göre değişir, ancak zamana göre sabit kalabilir.
- iii. Eğim katsayıları sabitken, sabit terim birimlere ve zamana göre değişebilir.
- iv. Hem sabit hem de eğim katsayıları birimlere göre değişebilir.
- v. Tüm katsayılar hem zamana hem de birimlere göre değişebilir.

Judge ve diğerleri (1985) ve Gujarati (2003) de belirtildiği gibi, ii-iv nolu modelleri de, değişen katsayıların sabit veya rassal olmasına bağlı olarak ayrıca sınıflandırmak mümkündür.

#### 5.1.1. Sabit Etkiler Modeli

Panel veri ile tahminde kullanılan en basit modellerden birisi Sabit Etkiler Modeli’dir (FEM). FEM’inde, birimlerin davranışlarındaki farklılıklar sabit terimdeki farklılıklarla

<sup>14</sup> Panel veri regresyon modellerinin tahmini ile daha fazla bilgi için bkz. (Judge ve diğerleri, 1985); (Greene, 2003); (Gujarati, 2003).

ortaya konulmaya çalışılır. Ancak eğitim katsayılarının sabit olduğu varsayılır. Bu modelde sabit terim grup-spesifik sabit terim olarak adlandırılır. Greene' in belirttiği gibi, buradaki sabit nitelemesi katsayının birimlere göre değişebileceğini, ancak zaman göre sabit olduğunu ifade eder. FEM' inde gözlenemeyen bireysel etkilerin modelde yer alan açıklayıcı değişkenlerle ilişkili olduğu kabul edilir (Greene, 2003: 285). Bu nedenle de birimler arasındaki farklılıklar regresyon fonksiyonunda parametrik değişme olarak modellenir. FEM' ini aşağıdaki gibi ifade edebiliriz.

$$y_{it} = \bar{\beta} + \sigma_i + \beta_{2it} X_{2it} + \dots + \beta_{kit} X_{kit} + \varepsilon_{it} \quad (2)$$

$i=1,2,\dots,G$  ve  $t=1,2,\dots,n$

(2) nolu eşitlikte  $\beta_{1i} = \bar{\beta}_{1i} + \alpha_i$ ' ninci birime özgü sabit terimi;  $\bar{\beta}$  ise ortalama sabit terimi göstermektedir.  $\alpha_i$  de,  $i$ ' ninci birim için ortalama sabit terimden farklılığı temsil eder. (2) nolu eşitliğin tahmin edilmesinde kullanılacak uygun tahmin yönteminin ne olacağı,  $\alpha_i$ ' nin sabit mi yoksa rassal mı olduğunu bağlıdır. Eğer  $\alpha_i$  sabitse 'Kukla Değişken Modeli'; buna karşılık rassalsa bir 'Hata Bileşenler Modelini' kullanmak gerekir (Judge ve diğerleri, 1985: 519).

(2) nolu eşitlikte yer alan hata terimi ile açıklayıcı değişkenler arasında ilişki varsa, FEM uygun model olarak değerlendirilir. Çünkü bu durumda FEM tahmincileri sapmasız olmaktadır. Ayrıca,  $G$  sayısı az ve gözlem sayısı ( $n$ ) büyükse FEM yine tercih edilebilir model olmaktadır.

### 5.1.2. Rassal Etkiler Modeli

FEM' inde kabul edildiğinin aksine bireysel etkiler eğer modelde yer alan açıklayıcı değişkenler ilgili değilse, birimlere özgü sabit terimlerin; birimlere göre rassal olarak dağıldığının varsayılması ve ona göre modelleme yapılması daha uygun olmaktadır (Greene, 2003: 293). Böylece (2) nolu eşitlikte yer alan sabit terim  $\beta_{1i}$  sabit değil,  $\bar{\beta}$  ortalama ile rassal bir değişken olacaktır. Bu durumda her birim için sabit terim değeri,

$\beta_{1i} = \beta + \mu_i$  olacaktır. Burada da  $\mu_i$ , sıfır ortalama ve sabit varyansla tesadüfi hata terimidir. REM ise aşağıdaki gibi

$$y_{it} = \bar{\beta} + \beta_{2it} X_{2it} + \dots + \beta_{kit} X_{kit} + \varepsilon_{it} + \mu_i \quad (3)$$

veya

$$y_{it} = \bar{\beta} + \beta_{2it} X_{2it} + \dots + \beta_{kit} X_{kit} + u_i \quad (3)'$$

olacaktır.

Görüldüğü gibi, (3) nolu eşitlikteki hata terimi ( $u_i$ ) bileşik hata terimidir ve bileşenleri de bireye özgü hata terimi ( $\mu_i$ ) ve panel hata terimidir ( $\varepsilon_{it}$ ). REM’nin temel varsayımları ise şunlardır:

i. Hem bireye özgü hem de panel hata terimi normal dağılıma sahiptir. Yani,

$$\varepsilon_{it} \sim N(0, \sigma_\varepsilon^2) \text{ ve } \mu_i \sim N(0, \sigma_\mu^2)$$

ii. Bireysel hata terimleri ne kendi aralarında ne de panel hata terimi ile ilişkilidir. Yani,

$$E(\mu_i \varepsilon_{it}) = 0$$

$$E(\mu_i \mu_j) = 0 \quad (i \neq j)$$

$$E(\varepsilon_{it} \varepsilon_{is}) = E(\varepsilon_{it} \varepsilon_{jt}) = E(\varepsilon_{it} \varepsilon_{js}) = 0 \quad (i \neq j; t \neq s)$$

FEM ile REM arasındaki temel farklılığı (2) ve (3) no lu eşitlikleri karşılaştırarak görebiliriz. FEM’ in de, her kesit birim kendi ayrı sabit terimine sahipken; REM’ inde sabit terim, tüm kesit birimleri için ortalama sabit terimi ( $\bar{\beta}$ ) vermekte, hata terimi ( $\mu_i$ ) ise her kesit birimine ait sabit terimin bu ortalama sabit terimden rassal sapmasını temsil etmektedir. REM’ ini tahmin etmekte kullanılan etkin tahmin yöntemi Genelleştirilmiş En Küçük Kareler (GLS) yöntemidir. Eğer panel veride yer alan kesit birimi sayısı fazla ve zaman dönemi ( $n$ ) ( $G$ ) de kısa ise, REM, FEM’ ine göre daha etkin tahminler sağlar. Öte yandan,  $n$  sayısı büyük ve  $G$  de azsa, iki tahmin sonuçları arasında çok az farklılık beklenmekte ve daha öncede belirttiğimiz gibi FEM daha tercih edilmektedir. Bununla birlikte,  $n$  sayısı az ve  $G$  de fazla ise, iki tahmin sonuçları arasında belirgin farklılık beklenmektedir. Bu durumda kesit birimlerinin büyük örnekten rassal olarak çekildiğine inanılıyorsa REM, değilse FEM daha uygun model olarak değerlendirilmektedir (Gujarati, 2003: 650-651).

## 5.2. Türkiye’de Kadın İşgücüne Katılım Oranının Belirleyicilerinin Panel Veri Analizi

Türkiye’de 1988-2001 yılları arasında kentsel ve kırsal alanlarda kadın işgücüne katılım oranını (KADİKO) belirleyen faktörleri ve kentsel ve kırsal alandaki kadın işgücüne katılım oranları arasındaki farklılıkları açıklamaya yönelik bu çalışmada; yukarıda temel özellikleri verilen panel veri regresyon modelleri kullanılmıştır. Bu bağlamda, ‘Kısıtlı En Küçük Kareler Regresyonu’, ‘birimlere özgü sabit terimlerle FEM’ ve ‘REM’ kullanılmıştır. Bu modellerin tahmin sonuçlarının ayrıntılı yorumlarına geçmeden önce, kısaca kullanılan modellerin tahminlerde kullanılan biçimleri, tahminlerde kullanılan veri, tahmin süreci ve regresyon katsayılarının beklenen işaretleri konusunda bazı bilgiler vermekte yarar vardır.

### 5.2.1. Model, Veri ve Tahmin

Türkiye’de kadın işgücüne katılım oranının belirleyicilerini analiz etmek amacıyla panel veri regresyon modelleri tahmin edilmiştir. Modellerin tahmininde kadın işgücüne katılım oranlarını etkileyebileceği **a priori** olarak kabul edilen; enflasyon, büyüme hızı, ücretler, işsizlik oranları, yarı zamanlı (part-time) çalışan kadınların oranları gibi değişkenler de kullanılmış, ancak bu değişkenlerle kadın işgücüne katılım oranı arasında anlamlı ilişkiler bulunamamıştır. Çalışmada kullanılan değişkenler DİE’nün Hane halkı İşgücü Anketlerinden alınan yıllık veriler kullanılarak hesaplanmıştır. 1988-1999 dönemi için Ekim ayı verileri esas alınırken, 2000 ve 2001 yılı verileri için DİE’nün İnternet veri tabanında yer alan yıllık ortalama değerler kullanılmıştır.

Çalışmada kullanılan panel veri regresyon modellerinin genel biçimleri; Kadın İşgücüne Katılma Oranı (**KADİKO**), Kadın aktif nüfusu içindeki ev kadınlarının oranı (**EVKDOR**), İstihdam edilen kadın işgücü içindeki ücretsiz aile işçilerinin oranı (**ÜCRAİL**) ve 12+yaş nüfus içinde toplam emeklilerin oranı (**EMOR**) olmak üzere aşağıdaki gibi belirlenmiştir.

#### Kısıtlı En Küçük Kareler Regresyonu (ROLS):

$$(KADİKO)_{it} = \beta_1 + \beta_2 (EVKDOR)_{it} + \beta_3 (ÜCRAİL)_{it} + \beta_4 (EMOR)_{it} + \varepsilon_{it}$$

Bu regresyon modelini tahmin etmek için Basit En Küçük Kareler (OLS) yöntemi kullanılmaktadır.

#### Sabit Etkiler:

$$(KADİKO)_{it} = \beta_{1i} + \beta_2 (EVKDOR)_{it} + \beta_3 (ÜCRAİL)_{it} + \beta_4 (EMOR)_{it} + \varepsilon_{it} + \mu_i$$

Sabit Etkiler Modeli’nin tahmininde Bölümlenmiş En Küçük Kareler yöntemi kullanılmaktadır.

#### Rassal Etkiler:

$$(KADİKO)_{it} = \beta_{1i} + \beta_2 (EVKDOR)_{it} + \beta_3 (ÜCRAİL)_{it} + \beta_4 (EMOR)_{it} + \varepsilon_{it} + \mu_i$$

Rassal etkiler modelinin tahmininde ise etkin tahminci olan Uygulanabilir Genelleştirilmiş En Küçük Kareler (FGLS) yöntemi kullanılmaktadır. Burada önce varyans bileşenleri, OLS regresyonlarından elde edilen OLS artık terimleri kullanılarak tahmin edilmekte; daha sonra da FGLS tahminleri bu tahmin edilen varyanslar kullanılarak hesaplanmaktadır.

Modelde kullanılan değişkenlerden **EVKDOR** (Kadın aktif nüfusu içinde ev kadınlarının oranı) için **negatif** katsayı işareti beklenmektedir. *Ev kadınlığı* statüsü çoğu toplumda kadınların emek piyasaları dışında kalmalarının temel belirleyicisidir. Bu statünün kadınlara biçilmiş bir rol olması *kadınların ev işlerinde daha verimli olmaları* nın yanı sıra, *kadınların çalışmasına yönelik toplumun bakış açısı* ile de ilgili olduğu söylenebilir. Zaman içinde gelişmiş ülkelerde kadının çalışmasına yönelik sosyal tutumun değiştiği ve

hem kadının hem de erkeğin çalıştığı ailelerin (dual earner families) oranının hızla yükseldiği bilinen bir gerçektir<sup>15</sup>. A.B.D.’deki PEW Araştırma Merkezi’nin aralarında Türkiye’nin de bulunduğu dünyanın pek çok ülkesinde yaptığı ve yakın zamanda yayınlanan “Global Eğilimler 2003” isimli raporuna göre<sup>16</sup> ülkemizde de benzeri bir eğilimin olduğu görülmektedir. Ankete göre Türkler in %69’ u evlilikte kadın ve erkeğin birlikte çalışması fikrini desteklerken, %29’unun sadece erkeğin çalışmasını istedikleri tespit edilmiştir. Bu sonuca göre Türkiye; Özbekistan, Lübnan, Senegal, Mali, Nijerya gibi nüfusunun büyük bir kısmı Müslüman olduğu halde kadının piyasada çalışmasına destek veren ülkeler arasında sayılmıştır (The Pew Research Center For The People And The Press, 2003: 123-124). Kadının çalışmasına yönelik bu pozitif değişikliğe rağmen ülkemizde kadınlar bazı nedenlerden dolayı kolaylıkla emek piyasalarına girememekte, bu durum onları zorunlu olarak ev kadınlığı statüsünde tutabilmektedir.

Kadınların ev kadınlığı statüsünde kalmasına yol açan nedenlerin başında **kadınların eğitim seviyelerinin düşüklüğü** gelmektedir. Konuya kentsel ve kırsal emek piyasaları açısından ayrı ayrı bakmak gerekirse, inceleme döneminde kentlerdeki kadın nüfusun 1/3’ünden fazlası ilkokul mezunudur. Bu kadınların bir kısmının, kentsel emek piyasalarında yeterince yer bulamamaları nedeniyle, zorunlu olarak ev kadınlığı statüsünde buldukları söylenebilir.

Kentsel emek piyasalarında ev kadınlığı statüsünün İKO’ nı olumsuz etkilemesinin eğitim düzeyi ile bağlantılı olan bir başka sebebi de **köyden-kente göç** olabilir. 4.1. nolu başlık altında da belirtildiği gibi, hızlı bir şekilde köyden kente göçün yaşandığı ülkemizde<sup>17</sup> kentsel alanlarda kadın işgücüne katılma oranlarında önemli bir değişimin olmaması, kente göç eden ve köyde iken “*çalışıyor*” konumunda bulunan eğitim düzeyi düşük kadınların ücretli/yevmiyeli istihdamın yaygın olduğu kentsel emek piyasalarında istihdam imkânı bulamadıklarının göstergesi olarak değerlendirilebilir. Bu ise kadınların ev kadınlığı statülerini pekiştiren bir durumdur. Nitekim işsizlik oranları ile ilgili istatistikler de bu tespiti güçlendirmektedir. HHİA verilerine göre kentsel emek piyasalarında 1988-2001 döneminde işsizlik oranı ortalama % 8.8-13.5 arasında değişirken, kadınlar için bu oran %13.0-28.4 arasında değişmiştir. Kentli kadınların işsizlik oranlarına eğitim durumu açısından bakıldığında, ilkokul mezunu kadınların işsizlik oranlarının en yüksek olduğu görülmektedir (incelenen dönemde %21.7 - 39.4 arası). İşsizlik oranı ortalama dan oldukça yüksek olan eğitimsiz kentli kadınların işsizlik süresi uzadıkça iş aramaktan vazgeçerek emek piyasalarının dışına, ev kadınlığı statülerine geri dönüş yapabilmeleri muhtemeldir.

<sup>15</sup> Örneğin A.B.D.’de Gallup’ un 1930’larda yaptığı anketlerde nüfusun %80’inin kadınların çalışmaması gerektiği yolunda fikir beyan ederlerken, günümüzde bu anlayışın değiştiği, 1990’lı yılların başı itibarıyla 67.5 milyon ailenin % 41’inde hem erkek hem de kadının emek piyasalarında buldukları gözlenmektedir. Bkz. (Hayghe, 1990: 15-18).

<sup>16</sup> PEW araştırmasının Türkiye ile ilgili kısmı 21 Temmuz - 9 Ağustos 2002 tarihlerinde 1005 Türk vatandaşı ile yapılan yüz yüze görüşmelere dayanarak hazırlanmıştır. Araştırmayı tamamlayıcı nitelikteki ek görüşmelerin 2-8 Mayıs 2003 tarihlerinde tamamlandığı ankette, hata payının artı eksi yüzde 3 olduğu belirtilmektedir. PEW araştırmasına göre, 2002 tarihi itibarıyla A.B.D.’de *evlilikte hem kadın hem de erkek çalışmalıdır* düşüncesini destekleyenlerin oranı % 58, desteklemeyenlerin oranı ise %37 olarak belirlenmiştir

<sup>17</sup> DİE verilerine göre Türkiye’de şehir nüfusu 1985’ te toplam nüfusun % 53’ ünü oluşturuyorken, 2002 itibarıyla bu oran % 67.6’ ya çıkmıştır.

Kentsel alanlar için ev kadınlığı-İKO ilişkisinin **ücretler** ile de ilgili olduğu söylenebilir. Hatırlanacağı gibi bu çalışmanın 4.4 no. lu başlığı altında ülkemizde kreş ve yuvaların yokluğu veya pahalı oluşunun kadınları zorunlu olarak ev kadınlığına yönelttiği belirtilmişti. O bölümde ayrıca Türkiye’de kadınların çoğu sektörde erkeklerden % 20-30 oranında daha düşük gelir elde ettikleri belirtilmişti. DIE’nin ilk kez 1994 yılında gerçekleştirdiği *İstihdam ve Ücret Yapısı* anketlerinin bulgularına göre ücretli kadın işgücü içinde lise ve teknik lise mezunlarının ilk okul ve orta okul mezunlarından ortalama 1.4, yüksek okul mezunlarının ise aynı kategoriden 2.7 kat daha fazla kazandıkları anlaşılmaktadır. Oysa bu farklılıklar A.B.D. için sırasıyla 1.2 ve 2 kattır. Türkiye’de üniversite mezunu bir kadının ortalama ücretinin 1/2’si ile ev işlerinin bir kısmını ve çocuk bakımını dışarıdan hizmet satın alarak yaptırması rasyonel bir seçim olabilirken, sosyal yardımlarının ve yuva hizmetlerinin oldukça yetersiz ve pahalı olması nedeniyle ortalama ücret kazanan lise mezunları için bile ücretli bir işin rasyonel olması zordur. (Gürsel ve Ulusoy, 1999: 47-48). Bu durumda kentsel emek piyasalarında çoğunluğu oluşturan orta okul veya daha düşük düzeyde bir eğitime sahip olan kadınların ise evde kalarak ev işleri ve çocuk bakımı ile uğraşmaları mikro ekonomik açıdan daha rasyonel sayılacaktır.

Konuya kırsal emek piyasaları açısından bakıldığında, Türkiye’de tarım sektörünün incelenen dönemde daralma sürecinde olmasının ve istikrar politikaları çerçevesinde tarım kesimine yönelik yapısal düzenlemelerin son yıllarda işlerlik kazanmasının *aslında bu sektörde kolaylıkla iş bulabilen* kadın işgücünün istihdamını olumsuz yönde etkilediği ve onları ev kadınlığına zorladığı düşünülebilir. İncelenen dönemde sanayi ve hizmetler sektörleri 1994,1999 ve 2001 yıllarında olmak üzere 3 yılda küçülürken, tarım sektörünün büyüme hızı 7 yıl için negatif olarak hesaplanmıştır. Tarım sektörünün genelde daralma sürecinde olduğu inceleme döneminde, destekleme alımlarının da önemli ölçüde azaldığı gözlenmektedir. Örneğin, 1999 yılı için 3.6 milyar dolar olan destekleme alımları 2001 yılında 1.5 milyar dolara düşürülmüştür. Bu konuda İzmir Ticaret Odası’nın yaptığı bir araştırmaya göre <sup>18</sup> Türk çiftçisinin satın alma gücü son dönemde ortalama olarak % 26.7 oranında azalmış, buna göre girdi fiyatları dikkate alınarak hesaplanan iç ticaret hadleri tarımın aleyhine dönmüştür. Tarımda üretim sürecinin gerilemesi daha az tarım işçisine ihtiyaç duyulmasına sebep olacağından, boşta kalan kadın tarım işçilerinin geleneksel ev kadınlığı rollerine dönüş yapmış oldukları söylenebilir.

1988-2001 döneminde ülkemizde tarım sektörü sadece gerilememiş, **tarımsal ürün kompozisyonunda** da kadın işgücünü etkileyebilecek **değişiklikler** olmuştur. 1990’lı yılların sonlarından itibaren IMF ile yürütülen program gereğince Türk tarımının önemli bir ürünü olan şeker pancarı üretimine kota konulması çiftçiyi emek-yoğun bir üretim olan pancar ziraatından; ayçiçeği, soya, mısır, yem bitkileri gibi işgücünün nispeten daha az kullanıldığı üretim alanlarına kaydırmıştır <sup>19</sup>. Bu durumun gerek yevmiyeli gerekse

---

<sup>18</sup> Bkz. [http://www.itb.org.tr/news\\_detail.asp?id=6](http://www.itb.org.tr/news_detail.asp?id=6)

<sup>19</sup> Bu yıldan itibaren üretim kompozisyonundaki bu değişikliğin hükümet tarafından da desteklenilmeye başlanılmasına karar verilmiş, 2004 yılı bütçesine alternatif üretimde bulunanlar için kaynak aktarılmıştır. Buna göre; mısır eken çiftçilere dekar başına 105 milyon, ayçiçeğine 100 milyon, soyaya 93 milyon ve yem bitkilerine 75 milyon TL telafi edici ödeme yapılması kararlaştırılmıştır. Bkz. <http://www.ntvmsnbc.com/news/21335.asp#BODY>

ücretsiz aile işçisi statüsünde çalışmakta olan kadın işgücünün bir kısmının piyasadan çekilerek ev kadınlığına dönüş yapmalarına neden olduğu düşünülebilir.

Kırsal emek piyasalarında kadın işgücünün ev kadınlığı statüleri ile ilgili bir başka yorum da **kırsal kesim kadın işgücünün yaş dağılımından** hareketle yapılabilir. 1988-2001 döneminde kırsal kesimdeki aktif kadın işgücü içinde *evli* olanlar arasında çocuk sahibi olabilecek yaşta kabul edilen 15-39 yaş gruplarının payına bakıldığında bunun 1988’de %53.9 iken 2001 de ise biraz azalarak % 48.3 olduğu görülmektedir. Oran incelenen dönemde biraz azalmakla birlikte, *kırsal alandaki evli kadın nüfusunun yaklaşık yarısının çocuk sahibi olabilecek yaşta bulunduğunu* göstermektedir. Çocuk sahibi olan bir kadın muhtemelen 5-6 yıl süreyle emek piyasalarından kopacağından, ampirik kısımda kırsal emek piyasaları için EVKDOR değişkeni ile kadın İKO arasında belirlenen ilişkinin nedenlerinden birisi de bu olabilir.

Buraya kadar ayrıntılı bir şekilde açıklamaya çalıştığımız bütün bu nedenlerden dolayı EVKDOR değişkeni için negatif işaret beklenilmektedir.

Modelin ikinci açıklayıcı değişkeni olan **ÜCRAİL** (istihdam edilen kadın işgücü içinde ücretsiz aile işçilerinin oranı) için **pozitif** işaret beklenmektedir. Ücretsiz aile işçiliği ülkemizde özellikle tarım kesiminde kadınlar arasında yaygın bir istihdam biçimidir. **Tarımda küçük işletmelerin yaygınlığı** ve işletme sahiplerinin girdi kullanımında son derece **kısıtlı üretim bütçelerine** sahip olmaları kadınları bu statüde bulunmaya zorlayan nedenler arasında sayılabilir. Nitekim, çalışmanın 4. bölümünde Türkiye’de kadın işgücüne katılımını etkileyen unsurlar analiz edilirken de değinildiği gibi, özellikle kırsal alanlarda istihdam edilen kadınların önemli bir oranının ücretsiz aile işçisi statüsünde bulunması bu değişkenin oldukça etkili olabileceğinin işareti sayılabilir.

Son olarak modelin üçüncü değişkeni olan **EMOR** (12+ yaş grubunda toplam emeklilerin oranı) için katsayı işaretinin **negatif** olması beklenmektedir. Bilindiği gibi, emeklilik işgücünü emek piyasalarının dışında tutan önemli bir nedendir. Ülkemizde emekli maaşlarının düşüklüğünün bireyleri emeklilik sonrasında da çalışmaya zorlayacağı düşünülse de, yaşlı nüfusun emeklilik sonrası çalışmasının ekonomik konjoktüre bağlı olduğu gerçeği bu ihtimalin zayıf olacağını düşündürmektedir<sup>20</sup>. İncelenen dönemde Türkiye ekonomisinde genelde durgunluğun hakim olması, sürekli ve yüksek oranda büyüme trendinin yakalanamayışından hareketle,<sup>21</sup> ülkemizde emeklilik sonrası çalışmaya devam etmenin bir kural değil istisna olduğunu söylemek mümkündür. Buna emeklilik sonrasında yaşa bağlı sağlık problemlerinin artabileceği ihtimalini de eklersek, emeklilerin orandaki artışın işgücüne katılma oranlarını düşürebileceği beklenmelidir.

<sup>20</sup> Örneğin A.B.D. için yaptığı bir çalışmada Herz ekonominin genişlediği 1980-1990 arasında meydana gelen emek açığını gidermek için işverenlerin emekli işçileri yoğun bir şekilde çalıştırdıklarını, ancak 1990’larda resesyonun başlaması ile yaşlı işçiler arasında işsizlik oranlarının diğer yaş grupları içinde en yüksek düzeye ulaştığını göstermektedir. Bkz. (Herz, 1995: 19).

<sup>21</sup> Bu dönemde ekonomi 1994 ve 1999 yıllarında % 6.1, 2001 yılında ise % 9.4 oranında küçülmüş, en yüksek pozitif büyüme oranı ise 1990 yılında % 9.4 olarak gerçekleşmiştir.

### 5.2.2. Sonuçlar

Türkiye’de kadın işgücüne katılım oranını açıklamaya yönelik olarak 1988-2001 yılları arasında panel veri kullanarak elde edilen tahmin sonuçları tablo 3 de yer almaktadır.

Tablo 3. Panel Veri Regresyon Tahminleri

Kadın İşgücüne Katılım Oranı Eşitlikleri ve Kent ve Kırsal Etkileri						
Model	b1	b2	b3	b4	R2	s2
<b>Gruba özgü etki</b>						
yok	62,15	-0,69	-0,1886	-1,38	0,99098	1,64581
t-değerleri	(9,691)	(-7,14)	(5,17)8	(-3,56)		
<b>Sabit Etkiler</b>						
t-değerleri		(-6,889)	(2,145)	(-2,450)		
<b>Tahmin edilen sabit etkiler(Kent-kırsal etkisi)</b>						
Kent (1)	59,28					
t-değerleri	(8,06)					
Kırsal (2)	51,77					
t-değerleri	(3,65)					
<b>Rassal Etkiler</b>						
t-değerleri	(10,596)	(-7,82)	(5,61)	(-3,894)	Hausman=0,67	LM=247
					Var(e)=2,256	Var(u)=0,065

b<sub>1</sub>= sabit terim; b<sub>2</sub>= EVKDOR’ un katsayısı; b<sub>3</sub>= ÜCRAİL katsayısı; b<sub>4</sub>= EMOR’ un katsayısı

Tabloda gruba özgü etki yok olarak verilen model, bilinen OLS sonuçları, yani ROLS regresyon sonuçlarıdır. Türkiye’de kadın işgücüne katılım oranını hangi modelin daha iyi açıkladığını belirlemek amacıyla Langrange Çarpın (LM) ve Hausman testleri yapılmıştır. LM test sonucuna göre, REM, ROLS’ na göre; Hausman test sonucuna göre ise de REM, FEM’ne göre daha tercih edilebilir bulunmuştur. Bununla birlikte, kesit birim sayısının az olması (kent ve kırsal olmak üzere iki) ve zaman döneminin nispeten az olmaması ve FEM modeli hata teriminin modelde yer alan açıklayıcı değişkenlerle ilişki olma ihtimallerinin yüksek olması nedenleriyle <sup>22</sup> analizde FEM sonuçları da esas alınmıştır.

<sup>22</sup> FEM modeli hata teriminin modelde yer alan açıklayıcı değişkenlerle ilişkili olmasını etkileyebilecek çeşitli unsurlar söz konusudur. Modelde kullanılan değişkenler için beklenen işaretler açıklarken de değinildiği gibi bu unsurları; eğitim düzeyi ve onunla ilişkili olarak köyden kente göç, kadınların işsizlik oranlarının yüksekliği, ortalama ücretlerinin düşüklüğü, tarım sektörü büyüme oranlarının düşük düzeylerde seyretmesi, tarımsal ürün bileşiminde zaman içerisinde ortaya çıkan dönüşümler, tarım kesiminde küçük aile işletmelerinin yaygınlığı, erkeklerin istihdam biçimi ve kırsal kesimdeki kadın işgücününün yaş dağılımı olarak sıralamak mümkündür.



Tablo 3’ de gösterilen sonuçlara göre, *kadın aktif nüfus içinde ev kadınlarının oranının % 1 artması kadın işgücüne katılma oranını sabit etkiler modeline göre % 0.67, rassal etkiler modeline göre ise % 0.69 oranında azaltmaktadır*. Bu sonuç beklenen yöndedir. Daha önce de belirtildiği gibi, ülkemizdeki kadın işgücününün çoğunluğunun eğitim seviyelerinin düşük oluşu onların yeterli sayıda iş fırsatlarına ulaşmaları önündeki en büyük engeldir. Emek piyasalarında eğitimsiz kadın işgücününün çalışabilecekleri işlerin ise genelde ücret düzeylerinin düşük oluşu, yakın ebeveyn kontrolü gerektiren çağda çocuğu olanların piyasada çalışmaktansa ev kadınlığını tercih etmelerini daha rasyonel hale getirmektedir.

Regresyon tahminlerine göre, modelde kullanılan ikinci açıklayıcı değişken olan ÜCRAİL için de beklenen yönde sonuç elde edilmiştir. Buna göre, *istihdam edilen kadın işgücüsü içinde ücretsiz aile işçilerinin oranının % 1 artması kadın işgücüne katılma oranını sabit etkiler modelinde % 0.29, rassal etkiler modelinde % 0.18 oranında arttırmaktadır*. Hatırlanacağı gibi daha önce özellikle tarım sektöründe ücretsiz aile işçiliğinin kadınlar arasında yaygın bir istihdam biçimi olduğu, bunun Türkiye’de tarımsal işletmelerin küçük, üretim bütçelerinin sınırlı oluşundan kaynaklandığı belirtilmişti. Ayrıca kadınların aileye ait tarımsal işletmelerde çalışmalarının kendilerine çalışma zamanları açısından da esneklik sağladığı, ev işlerini aksatmadan aile bütçesine bu yolla yardımcı olmak düşüncesi ile de kadınların ücretsiz aile işçiliğini tercih edebildikleri belirtilmişti. Bu açıdan ÜCRAİL değişkeninin özellikle kırsal alanlarda pozitif çıkması beklentilere tam olarak uyan bir sonuçtur.

Öte yandan ÜCRAİL değişkeninin kentsel emek piyasaları için de anlamlı çıkması ilk bakışta şaşırtıcı gelmektedir. Kentsel alanlarda kadının ücretsiz aile işçiliği statüsünü yorumlayabilmek için modelde olmayan bazı değişkenlere, örneğin **erkeklerin istihdam biçimine** bakmakta yarar vardır. DIE’nin HHIA İnternet veri tabanında yer alan verilere göre, inceleme döneminde kentlerde “işveren” konumunda bulunan erkeklerin istihdam edilen toplam kentli erkek işgücüne oranının 1998’de % 7.5’den *-genelde artışın hakim olduğu dalgalı bir trend sonrasında-* 2001 yılında % 10.1’e ulaştığı görülmektedir. Kentsel alanlarda işveren konumundaki erkeklerin artması, aile fertlerinin -ve özellikle kadınların- onlara yardım etmek amacıyla piyasaya girmelerini sağlamış olabilir. Bu durumun ekonomik konjonktür ile de ilgisi olduğu düşünülebilir. Daha önce 1988’ de bu yana Türkiye ekonomisinin üç yılda önemli ölçüde küçüldüğü ve dönemin genelinde durgunluğun hakim olduğu belirtilmişti. Bu dönemde işsizliğin arttığı da göz önünde bulunursa, çoğunluğunu küçük işletmelerin oluşturduğu hizmetler sektöründe daha önce çalışmayan kadınların aile işletmelerine yardım etmek amacıyla çalışmaya başlamış olmaları muhtemeldir.

Modellerde kullanılan üçüncü açıklayıcı değişken olan EMOR değişkeni için de daha önce açıklanan beklentilerle uyumlu bir sonuç elde edilmiştir. Buna göre, *12+yaş nüfus içinde emeklilerin % 1 oranında artması sabit etkiler modeline göre kadın İKO’nu % 1.16 oranında azaltırken, rassal etkiler modeline göre % 1.38 oranında azalmaktadır*.

EMOR değişkeni emeklilerin geneline ait bir değişken olmakla birlikte, emeklilerin arasında kadın emekliler de olduğuna göre, buradan *sosyal güvenceye sahip olan kadınların emeklilik sonrasında çalışmadıkları ve emek piyasalarından çekildikleri* anlamı çıkartıla-

bilir. Bu durumun özellikle kentsel emek piyasaları için böyle olduğu düşünülmektedir. Nitekim *kadın aktif nüfusu içinde emeklilerin oranını* hesapladığımızda, kentsel emek piyasalarında zaman içinde kadın emeklilerin oranının arttığı gözlenmektedir. Örneğin 1988 yılında bu oran %1.6 iken 2002 itibarıyla 2 misli artarak % 3.2 olmuştur. Buradan hareketle özellikle kentsel

emek piyasalarında kadınlar arasında emekliliğin daha yaygınlaştığı, emekli olan kadınların ev *kadınlığı* rolüne dönüş yaptıkları söylenebilir.

Öte yandan, kırsal alanlarda kadın aktif nüfus içinde emeklilerin oranına bakıldığında, kadınlar arasında sosyal güvencenin yok denecek kadar az olduğu görülmektedir. Ancak, EMOR değişkeni kırsal alanlar için de anlamlı olduğundan, bu ilişkinin bir şekilde açıklanması gerekmektedir. Bize göre bu durum **kırsal alanda erkeklerin istihdam biçimi**yle ilgili olabilir. Kırsal alanlarda erkekler için en yaygın istihdam biçimleri "*kendi kendini istihdam etme*" ve "*işveren*" olduğundan, bu erkeklerin emekliliğe hak kazandıktan sonra da işletme-dükkan veya tarlalarında çalışmalarına devam etmeleri gayet muhtemeldir. Hem çalışmaya devam eden hem de emekliliğe hak kazanan bu erkeklerin toplam gelirleri artacağından bunların çalışmakta olan eşlerini emek piyasalarının dışına çekmeleri de ihtimal dahilinde olabilir. Bu durumda kırsal kesimde de aktif nüfus içinde emeklilerin oranının artması ile birlikte kadın İKO azalabilecektir.

Panel veri regresyon tahminleri ile ilgili olarak son olarak kent ve kır için hesaplanan sabit terimlerin farklılaştığının ve kent için hesaplanan sabit terimin kır için hesaplanandan daha büyük olduğunun altını çizmek gerekmektedir. Sabit terimlerde meydana gelen bu farklılık modellerde yer almayan bazı unsurlardan kaynaklanabilir. Bize göre dört unsurun sabit terimlerde kent lehine fazlalık yaratması mümkündür.

Bunlardan birincisi, daha önce değinilen PEW' in araştırmasının da teyit ettiği gibi, Türkiye'de toplumun kadın çalışmasına yönelik bakış açısının değişmesidir. Bu konuda resmi bir istatistiğe sahip olmamamıza rağmen, özellikle büyük kentlerde hem erkeğin hem de kadının çalıştığı ailelerin sayısının artmakta olduğunu söyleyebiliriz.

İkincisi, enflasyon sorununun kronik hale geldiği ülkemizde reel ücretlerin gerileyerek<sup>23</sup> özellikle hayat pahalılığının daha fazla olduğu kentsel emek piyasalarında ailede kadınların da çalışmasını zorunlu hale getirmesidir. Yukarıda belirtilen toplumun kadın çalışmasına yönelik bakış açısının değişmesi ile bu unsurun birbiri ile yakından ilgili oldukları açık olmakla birlikte, ikisi arasındaki nedenselliğin yönü üzerinde ampirik çalışma yapmaksızın görüş bildirmek mümkün gözükmemektedir.

Üçüncüsü, daha önce de belirtildiği gibi, incelenen dönemde tarım sektörünün 7 yıl için gerilemesine karşılık, kentsel istihdamın neredeyse tamamını sağlayan sanayi ve hizmetler sektörlerinin 3 yıl için gerilemiş olması ve bu sektörlerin tarım sektöründen daha hızlı büyümelerinin kentsel kadın istihdamı lehine bir fark oluşturduğu düşünülebilir.

---

<sup>23</sup> Örneğin, DPT' nin özel imalat sanayii için hazırladığı birim ücret indeksine (1997=100) göre reel ücretler özellikle 1991 yılından sonra gerilemiş, 1991 yılında 166.6 olan indeks değeri son yıllarda düşme eğiliminde olmuştur. Bu dönemdeki en büyük düşüş 2000 yılından 2001 yılına indeks değerinin 103.1'den 71.1'e gerilemesi ile meydana gelmiştir.

Son olarak, Türkiye’de boşanma oranlarının artış eğiliminde olmasının da sabit terimlerin farklılaşmasına sebep olduğu söylenebilir. Hatırlanacağı gibi, daha önce 4.6. no lu başlık altında boşanmanın kadınları ekonomik sıkıntı içine iterek ücret karşılığı çalışmaya zorladığı/teşvik ettiği, bunun özellikle yaşam maliyetlerinin yüksek olduğu kentlerde daha fazla etkili olduğu belirtilmişti. DİE verilerine göre 1988 yılında % 0.42 olan kaba boşanma oranı 2000 yılında % 0.53’ e yükselmiştir. Boşanma oranlarındaki bu artışı geleneksel Türk aile yapısında sosyolojik anlamda değişimlerin yaşandığı şeklinde algılamak mümkündür. Boşanmaların özellikle kentsel alanlarda daha yaygın oluşundan hareketle, bunun kentli kadınların İKO’ ları üzerinde pozitif etkide bulunarak sabit terimlerin farklılaşmasına sebep olabileceği söylenebilir. Nitekim HHİA verileri de bu görüşümüzü doğrulamaktadır. Örneğin, inceleme döneminde kentsel alanlarda kadın İKO % 13.9-19.2 arasında değişirken, boşanmış kadınlar için bu oran % 35.5-50.0 arasında değişmektedir<sup>24</sup>.

## 6. SONUÇ

Türkiye’de kadınların işgücüne katılma oranlarını analiz etmek amacıyla 1988-2001 dönemine ilişkin panel veri kullanarak yapılan ekonometrik çalışmada; teorik beklentilerin aksine işsizlik oranı, enflasyon oranı, imalat sanayiinde ücretler gibi makroekonomik değişkenler ile kaba boşanma oranı gibi değişkenler anlamlı bulunmamıştır. Buna karşılık; istihdam edilen kadın işgücü içinde ücretsiz aile işçilerinin oranı (ÜCRAIL), kadın işgücü içinde ev kadınlarının oranı (EVKDOR) ve 12+yaş nüfus içinde emeklilerin oranı (EMOR) gibi ağırlıklı olarak gruba özgü değişkenler anlamlı bulunmuştur.

Kolaylıkla anlaşılacağı gibi bu üç değişken gruba özgü olma özellikleri yanında “mikro” özellik taşıyan değişkenler olarak da nitelenebilir. Türkiye’de kadınların işgücüne katılma oranları üzerinde şüphesiz makroekonomik değişkenler de “dolaylı” yünden etkili olabilirler. Ancak bunların doğrudan etkili olmayıp mikro özellikli sayılabilecek değişkenlerin etkili olmaları; Türkiye’de kadın işgücünün emek piyasalarına entegre olmakta güçlük çektiği ve istihdamlarının daha ziyade erkeklerin istihdam biçimiyle bağlantılı olduğu şeklinde değerlendirilebilir.

Kadın işgücüne katılımının makro değişkenlere karşı duyarlı olmamasında ayrıca; kadınların eğitim düzeylerinin düşüklüğü, istihdamda tarımın hâlâ önemli bir payının olması, tarımda küçük işletmelerin yaygınlığı, iç ticaret hadlerinin tarımın aleyhine dönmesi, kentsel alanlarda çoğunluğu vasıfsız olan kadın işgücü için yeterli iş imkanlarının olmayışı, bir çok sektörde çalışanların çoğunun erkek oluşu nedeniyle sektörlerin kadın istihdamına açık ve alışıncı olmamaları, vasıfsız kadın işgücünün kazanabilecekleri düşük ücretlerle çocuk bakımı hizmeti satın alamamaları, özellikle kırsal alanlardaki kadın işgücünün çoğunluğunun çocuk sahibi olabilecek yaşta olması, kadınların bir kısmının son yıllarda giderek artan kayıt dışı ekonomi sebebiyle evde iş alarak aile bütçelerine katkıda bulunmaya çalışmaları, ancak bunun istatistiklerde gözükmemesi gibi etkenlerin de bu bulgularda önemli rol oynayabileceği söylenebilir.

<sup>24</sup> Kırsal alanlar için ortalama kadın İKO ile boşanmış kadın İKO arasında bu derece büyük farklılıklar yoktur. 1988-2001 döneminde kırsal alan ortalama kadın İKO % 36.9-54.3 arasında değişirken, boşanmış kadın İKO % 33.5-56.4 arasında değişmiştir.

Bütün bunlardan ve özellikle çalışmanın ampirik bulgularından yola çıkılarak, Türkiye'deki kadın işgücüne katılımını batılı hemcinslerinin düzey ve kalitesine yükseltmek için bunu makro değişkenlere daha duyarlı hale getirmek gerektiği açıklıkla ifade edilebilir. Bu ise emek piyasalarında ücretli/yevmiyeli olarak çalışan kadınların oranının yükseltilmesi ile mümkün olacaktır.

Kadın işgücünün emek piyasalarında daha yüksek oranlarda ücretli/yevmiyeli konumda çalışmalarını sağlamak için öncelikle onları ev kadınlığına ve ücretsiz aile işçiliğine hapseden nedenlerin bilinmesi gerekmektedir. Kadınların eğitim düzeylerinin düşük oluştan hareketle, orta ve uzun vadede eğitim düzeylerinin yükseltilmesinin bu açıdan yararlı olacağı düşünülebilir. Ancak incelenen dönemde kentsel emek piyasalarında kadın işgücünün eğitim düzeyinin yükselmesine karşılık, eğitilmiş kadınların İKO'nun azalması sorunun sadece buna bağlı olmadığını göstermektedir. Bunun yanı sıra makroekonomik açıdan sürekli ve istikrarlı büyümenin sağlanmasının da kadın işgücü için iş fırsatlarını arttıracığı açıktır. Ayrıca kadınların çalışmalarını zorlaştırıcı/engelleyici mevzuatın yeniden düzenlenmesi; kreş, çocuk yuvası gibi kurumların oluşturulmalarını özendirici sübvansiyon, vergi indirimi gibi desteklerin de bu alanda etkili olabilecekleri söylenebilir.

## KAYNAKÇA

- Antecol, Heather (2000).** An Examination Of Cross-Country Differences In The Gender Gap In Labor Force Participation Rates. *Labour Economics* Vol.7 Nu.4 July: 409-426.
- Aytaç, Serpil (2001).** Panel Konuşması. *TİSK-Gelişen Sanayi Merkezlerinde Kadın İşgücü Paneli I-II*, Ankara.
- Aytaç, Serpil; Seviüktekin, Mustafa vd.(2002).** *Çağdaş Sanayi Merkezlerinde Kadın İşgücününün Konumu: Bursa Örneği*, TİSK Yay.No: 219: Ankara.
- Blau, David ve Robins, Phillip (1988).** Child Care Costs And Family Labor Supply. *Review Of Economics And Statistics*, August: 374-381.
- Cattan, Peter (1991).** Child Care Problems: An Obstacle To Work. *Monthly Labor Review*, October: 1-9.
- Chase, Robert S. (1995).** Womens Labor Force Participation During And After Communism: A Study Of The Czech Republic And Slovakia. *Yale University Economic Growth Center Discussion Paper No:768*, November: 1-25.
- Costa, Dora L. (2000).** From Mill Town To Board Room: The Rise Of Women's Paid Labor. *National Bureau Of Economic Research Working Papers, WP No:7608*, Cambridge, MA.

- Çolak, Ömer Faruk ve Cem Kılıç (2001).** *Yeni Sanayileşen Bölgelerde Kadın İşgücü Arzı: Şanlıurfa Örneği.* TİSK Yay.No: 214, Ankara.
- Darling, Martha (1975).** *The Role Of Women In The Economy.* OECD Publications, Paris.
- Ecevit, F.Yıldız (1993).** Kentsel Üretim Sürecinde Kadın Emeğinin Konumu ve Değişen Biçimleri. Şirin Tekeli (Der.), *Kadın Bakış Açısından 1980’ler Türkiye’sinde Kadın.* İletişim Yayınları, 2. Baskı, İstanbul: 117-128.
- Eraydın, Ayda; Erendil, Asuman vd.(1999).** *Yeni Üretim Süreçleri ve Kadın Emeği.* T.C.Başbakanlık Kadının Statüsü ve Sorunları Genel Müdürlüğü Yayınları, Ankara.
- Eyüboğlu, Ayşe; Özar, Şemsa ve Tanrıöver, Hülya T. (2000).** *Kentlerde Kadının İş Yaşamına Katılım Sorunlarının Sosyo-Ekonomik ve Kültürel Boyutları.* T.C.Başbakanlık Kadının Statüsü ve Sorunları Genel Müdürlüğü Yayınları, Ankara.
- Fosu, Augustin Kwasi (1999).** Cost Of Living And Labor Force Participation: Married Women In Urban Labor Markets. *Journal Of Labor Research*, Spring, Vol.20, Issue:2: 219-232 makalesinin EBSCO Host veri tabanından elde edilen nüshası, 1-18.
- Goldin, Claudia ( 1991).** The Role Of World War II In The Rise Of Women’s Employment. *American Economic Review*, Vol.81, Nu.4, September: 741-756.
- Greene, William H (2003).** *Econometric Analysis.* Prentice Hall, Fifth Edition, ABD.
- Greenwood, Jeremy; Seshadri, Ananth ve Yörükoğlu, Mehmet (2002).** Engines Of Liberation., *University Of Rochester, Department Of Economics Working Papers:* 1-51.
- Gürsel, Seyfettin ve Ulusoy, Veysel (1999).** *Türkiye’de İşsizlik ve İstihdam.* Yapı Kredi Yayınları, İstanbul.
- Gujarati, Damodar (2003).** *Basic Econometrics.* McGraw Hill, Fourth Edition, ABD.
- Hayghe, Hovard V. (1990).** Family Members In The Work Force. *Monthly Labor Review*, March: 14-19.
- Hayghe, Hovard V. ve Bianchi, Suzanne M. (1994).** Married Mothers’ Work Patterns: The Job-Family Compromise. *Monthly Labor Review*, June: 24-30.
- Herz, D. E. (1995).** Work After Early Retirement: An Increasing Trend Among Men. *Monthly Labor Review*, April: 13-20.

- ILO (2000).** *World Labour Report 2000*, Geneva.
- Judge, George G. vd. (1985).** *The Theory and Practice of Econometrics*. Wiley, Second Edition, ABD.
- Kurtulmuş, Numan (1996).** *Sanayi Ötesi Dönüşüm*. İz Yayıncılık, İstanbul.
- Kümbetoğlu, Belkıs ve Çağa, Nilgün (2000).** Çalışan Kadınlar ve Küreselleşme. *Görüş*, Eylül: 56-65.
- Lordoğlu, Kuvvet (1993).** Evde Çalışan Kadınlara İlişkin Nitel Bir Karşılaştırma ve Bazı Sorunlar. *İstanbul Üniversitesi Kadın Sorunları Araştırma ve Uygulama Merkezi Kadın Araştırmaları Dergisi*, No:1: 100-109.
- Lordoğlu, Kuvvet, Türkel Minibaş vd. (1999).** *Çalışmaya Hazır İşgücü Olarak Kentli Kadın ve Değişimi*. T.C.Başbakanlık Kadının Statüsü ve Sorunları Genel Müdürlüğü Yayınları, Ankara.
- Mincer, J. (1985).** Intercountry Comparisons Of Labor Force Trends And Of Related Developments: An Overview. *Journal Of Labor Economics*, Vol.3, S1-S32.
- OECD (2001).** *Labor Force Statistics 1980-2000*, Paris.
- Özbay, Ferhunde (1982).** Türkiye’de Kırsal/Kentsel Kesimde Eğitimin Kadınlar Üzerindeki Etkisi, **Nermin Abadan Unat (Der.)**, *Türk Toplumunda Kadın*, 2. Baskı, Araştırma, Eğitim, Ekin Yayınları, İstanbul :.171-197.
- Özbay, Ferhunde (1993).** Kadınların Ev İçi ve Ev Dışı Uğraşlarındaki Değişme. **Şirin Tekeli (Der.)**, *Kadın Bakış Açısından 1980’ler Türkiyesinde Kadın*, 2. Baskı, İletişim Yayınları, İstanbul: 129-158.
- Özbay, Ferhunde (1994).** Women’s Labor In Rural And Urban Settings. *Boğaziçi Journal*, Vol.8, No: 1-2: 5-19.
- Özar, Şemsa (1994).** Some Observations On The Position Of Women In The Labor Market In The Development Process Of Turkey. *Boğaziçi Journal*, Vol.8, No: 1-2: 21-43.
- Özar, Şemsa (1996).** Kentsel Kayıt dışı Kesimde İstihdam Sorununa Yaklaşımlar ve Bir Ön Saha Araştırması. *ODTÜ Gelişme Dergisi*, 23 (4): 509-534.
- Pew Research Center For The People And The Press (2003).** Views Of A Changing World. Washington D.C.

- Reimers, C.W. (1985).** Cultural Differences In Labor Force Participation Among Married Women. *American Economic Association Papers And Proceedings*, Vol. 75: 251-255.
- Seitz, Shannon N. (1999).** Labor Supply, Divorce And Remarriage. *University Of Western Ontario Working Papers*, Ontario/Canada: 1-31.
- Zeytinöđlu, Işıl Urla (1998).** Constructed Images As Employment Restrictions: Determinants Of Female Labor In Turkey. **Zehra E. Arat (Ed.).** *Deconstructing Images Of The Turkish Women*, St Martin’s Press, New York.

