

Türkiye’de Kadın İşgücü, Eğitim ve Büyüme İlişkisinin VAR Analizi

Özet

Toplumsal cinsiyet eşitsizliği ekonomik, sosyal ve siyasal alanda farklı boyutlarıyla kendini göstermektedir. Bilindiği gibi beşeri sermaye ekonomik büyüme ve kalkınmada en az fiziksel sermaye kadar önemlidir. Ne yazık ki beşeri sermayenin en önemli unsurlarından biri olan eğitime ulaşmada da bir cinsiyet eşitsizliği olduğu bilinmektedir. Özellikle kadınların işgücüne katılımlarını ve verimliliklerini, dolayısıyla iktisadi büyümeye olan katkılarını belirlemede eğitim ve eğitimde cinsiyet eşitsizlikleri önemli rol oynamaktadır. Eğitim düzeyi işgücüne katılımın belirleyicilerinden biridir. Eğitim düzeyi yükseldikçe işgücüne katılım artmaktadır. Eğitim yatırımlarının getirisini araştıran pek çok çalışmaya göre, eğitim düzeyi yükseldikçe eğitimin getirisi de artmaktadır. Eğitim kadınların ücretlerini yükselten ve böylece eğitim-ücret-fırsat maliyeti hesaplaması yaptıklarında dışarıda çalışmayı evde kalmaya tercih etmelerine neden olan bir faktördür. Kadın ve erkek arasında ekonomik eşitlik sağlandıkça yoksulluğun azaldığı, GSMH'nin ise arttığı görülmektedir. 2005-2011 yılları arasında Türkiye’de kadınların eğitim durumlarına göre işgücüne katılmalarının ekonomik büyüme üzerindeki etkilerini araştıran bu çalışmada VAR modeli kullanılmıştır. Araştırma bulgularına göre büyüme üzerinde anlamlı bulunan en önemli değişken, meslek lisesi mezunu kadınların işgücüne katılım oranlarıdır. Bunu yükseköğretim mezunu kadınların işgücüne katılımı izlemektedir.

Anahtar Kelimeler: Kadın, İşgücüne Katılma Oranı, Cinsiyet, Toplumsal Cinsiyet Eşitsizliği, Eğitim, Ekonomik Büyüme, VAR modeli, Türkiye.

VAR Analysis of Woman Labor Force, Education and Growth Relations in Turkey

Abstract

Gender inequality presents itself in economic, social and political arena in different dimensions. As known, human capital is at least as important as physical capital on economic growth and development. Unfortunately there is a gender inequality in access to education which is one of the most important element of human capital. Especially education and gender inequalities in education play a very important role in determining the contribution of female labor force participation and their productivity and hence economic growth. Education level is one of the determinants of participation to labor force. As the level of education increases, labor force participation rises. According to many studies investigating the return on investments in education, the higher the educational level, the higher the return on education. Education is a factor that raises women’s wages and thus causes to prefer to working outside instead of stay at home when she calculates education- wage- opportunity cost. When the economic equality between women and men is provided, it can be seen poverty is reduced and GNP is increased. The VAR model had been used in this paper which examines the effects of women’s labor force participation rate according to educational level to economic growth in Turkey between 2005-2011 periods. According to the findings, the most important variable in the growth is the labor force participation rate of women that have vocational high school diploma. Graduation from higher education follows vocational high school.

Keywords: Women, Labor Force Participation Rate, Gender, Gender Inequality, Education, Economic Growth, VAR model, Turkey.

Güler GÜNŞOY¹
Ceyda ÖZSOY²

¹ Doç. Dr., Anadolu Üniversitesi,
İktisat Fakültesi, İktisat Bölümü
gcinier@anadolu.edu.tr

² Yrd. Doç. Dr., Anadolu Üniversitesi,
İİBF, İktisat Bölümü
ceydae@anadolu.edu.tr

1. GİRİŞ

Beşeri sermaye teorisine göre eğitimin ekonomik büyümenin en önemli kaynaklarından biri olduğu tartışmasız kabul edilmektedir. Bu bağlamda günümüzde de sıkça vurgulandığı gibi eğitilmiş işgücü; işgücü kompozisyonunu, işgücü arzını, işgücüne katılım oranlarını, işgücü kazançlarını, cinsiyet temelli eşitsizlik sorunlarını ve dolayısıyla ekonomik büyümeyi, kalkınmayı, insani gelişmeyi olumlu etkileyerek, yoksulluğu azaltmada etkili olan en önemli beşeri sermaye unsurudur. Birçok araştırmada eğitimin işgücü verimlilik artışına olan katkısının oldukça yüksek olduğu ortaya konmuştur. Eğitimin pek çok mikro ve makroekonomik etkileri olmasına rağmen, eğitim konusunda kadın aleyhine gelişen toplumsal cinsiyet eşitsizliği durumu, bir toplumun yarısının kadınlardan oluştuğu göz önüne alındığında var olan potansiyelin etkin bir biçimde değerlendirilemediği anlamına gelmektedir. Oysa kadın eğitimi, kadınların işgücü verimlilikleri ve iktisadi büyüme olan katkıları açısından çok önemli bir unsur olması ile birlikte, beşeri sermaye birikimi ve cinsiyet eşitsizliği ile ilgili sorunların azaltılmasında da etkili olan bir faktördür. Ekonomik anlamda kadın eğitiminin bireysel ve toplumsal getirilerine ek olarak yarattığı sosyo-kültürel dışsallıklar, kadın temelli cinsiyet eşitsizliği ile ilgili birçok sorunun çözümünde etkili olmaktadır. Günümüzde birçok ülkede kadınların işgücüne katılma oranında sürekli artış eğilimi olmasına karşın, Türkiye’de bir azalma trendi gözlenmektedir. Örneğin Türkiye’de 1955 yılında bu oran % 72 düzeyinde iken 2009 yılında % 26'lara kadar düşmüştür. Ancak aynı yıl için yükseköğretim mezunu bir kadının işgücüne katılma oranının % 70.8 olması, kadınların eğitim düzeyinin yükselmesinin, işgücüne katılımlarını oldukça pozitif yönde etkilediğini göstermektedir. Bu gözlemden hareketle ele alınan bu çalışma, Türkiye’de eğitim düzeylerine göre kadınların işgücüne katılmalarının ekonomik büyüme üzerindeki etkilerini tespit etmeyi amaçlamaktadır. Bu amaçla çalışmanın ikinci ve üçüncü bölümlerinde toplumsal cinsiyet eşitsizliği kavramından hareketle eğitimde toplumsal cinsiyet eşitsizliği ve ekonomik büyümede kadın eğitiminin oynadığı rol vurgulanmaktadır. Dördüncü bölümde kadın perspektifinden işgücüne katılımının önemi tartışılmaktadır. Türkiye’de kadınların işgücüne katılımı ve işgücüne katılımı belirleyen faktörler beşinci bölümün konusunu oluşturmaktadır. Çalışmanın son bölümünde ise, Türkiye’de

2005-2011 dönemine ait, gayrisafi yurtiçi hasılayla (GSYH) temsil edilen iktisadi büyüme ile eğitim durumlarına göre kadınların işgücüne katılma oranı arasındaki ilişki bir zaman serisi analizi olan Vektör Otoregresif Model (VAR modeli) ile ekonometrik olarak analiz edilmektedir.

2. TOPLUMSAL CİNSİYET EŞİTSİZLİĞİ

Sosyal bilimcilerin uzun zamandan beri cinsiyet ve cinsiyet eşitsizliği konularına olan ilgileri arttığından, bu konuda farklı disiplinler çerçevesinde farklı araştırmalar yapılmıştır. İktisatçılar ise son yıllarda, ekonomik büyümeyi etkileyen faktörleri analiz ederken, gelir dağılımındaki önemli değişikliklerin ekonomik büyüme üzerindeki etkilerine yönelik ilgilerini artırmışlardır. Hatta araştırmacılar, feminist bakış açısı ve onların yaptıkları çalışmaları da içine alan iktisatçılarla işbirliği yaparak, cinsiyet temelli gelir dağılımının, kısa ve uzun dönemde makroekonomik etkilerinin analizini ve dinamiklerini oluşturmuşlardır. Aslında makroekonomik bir değişken olarak cinsiyetin yaygın olarak benimsenmesi konusunda tartışmalar olmasına rağmen, iktisatçılar tarafından kabul görmesi ve kullanılması giderek artmaktadır (Seguino, 2000: 1211). Önceden, Barro ve Sala-i-Martin (1991), Grossman ve Helpman (1991), Kim ve Lau (1996)’nın belirttikleri gibi ve son zamanlarda yapılan araştırmalar da yeniden akademik ilginin ekonomik büyümenin belirleyicilerinin cinsiyet perspektifinden ayrı düşünülmemeyeceği gerçeğini ortaya çıkarmıştır (Klasen, 2000, 3; Seguino, 2000, 1211). Literatürde Galor ve Weil (1996), Jones (2001), Prskawets ve Kögel (2001), Lucas (2002), Mc Dermott (2002), Tamura (2002), Doepke (2002), Galor ve Mountford (2003), Greenwood (2002), Galor ve Weil (2002)’in demografik dinamikler, cinsiyet ile büyüme ilişkisi ile ilgili araştırmaları vardır (Lagerlöf, 2003; 406). Fakat açık bir şekilde, cinsiyet eşitsizliğinin ekonomik büyümeye olan etkileri konusunda nispeten daha az çalışma, ampirik uygulama ve model vardır. Bunlardan en önemlileri, Barro ve Lee (1994), Barro ve Sala-i Martin (1995), Hill ve King (1995), Lagerlöf (2003), Dollar ve Gatti, (1999) ile Klasen (2000)’in yaptıkları çalışmalardır (Klasen, 2000: 4-6).

“Cinsiyet eşitliği, kadınların ve erkeklerin eşit hak, fırsat ve olanaklara sahip olabilme durumlarıdır. Cinsiyet eşitsizliği ise, kadınların ve erkeklerin, toplumsal cinsiyetlerinden dolayı sosyal, eko-

nomik, siyasal ve yasal haklara sahip olmada ve bunları kullanmada, kaynaklara ve hizmetlere erişimde eşit olmamalarıdır (Ecevit, 2010: 4).” Toplumsal cinsiyet eşitsizliklerini açıklamada tek bir eşitsizlik türü yeterli olmamaktadır. Ekonomik yüküklükleri etkileyen cinsiyet eşitsizlikleri şu şekilde kendini göstermektedir (Seguino, 2000: 1213):

- Ücretli işgücü piyasasında ayrımcılık
- Ücretli ve ücretsiz emek arasındaki bölünme
- Hane halkı içinde gelirin ve kaynakların dağılımı
- Sosyal güvenlik ve eğitim programlarına erişim

Dünya işgücü piyasasında cinsiyet eşitsizliğinin önemli göstergeleri; kadın işsizlik oranları, kadınların özellikle ekonomik anlamda güçlenmeleri için çok önemli olan işgücüne katılım oranları ve kadınların elde ettikleri kazançlardır. ILO tarafından yayınlanan raporlarda sürekli vurgulanan, kadınların işsizlik oranlarının erkek işsizlik oranlarına göre daha yüksek olması, kadın işgücüne katılım oranlarının erkek işgücüne katılım oranlarının altında olması ve kadın ücretlerinin erkek ücretlerinden farklı olmasıdır. Ülkeler arasında kadın ve erkekler arasındaki ücret farklılıklarını ortaya koymak detaylı istatistiki bilgiler gerektirdiğinden dolayı çok kolay değildir. Ayrıca, birçok bölge ve ülkede aynı işler için kadınlara ödenen ücretler, erkeklere ödenen ücretlerden daha azdır. Az gelişmiş ülkelerin çoğunluğunda, kadınlara ödenen ücret erkek ücretinin %70- 90'ı arasında gerçekleşirken, bazı Asya ve Latin Amerika ülkelerinde ise bu oran daha düşüktür. Cinsiyet açısından ücret farklılıkları birçok faktörle açıklanmaktadır. Yaş, eğitim, iş deneyimi, kıdem, meslek ayrımcılığı, verimlilik farkı, iş ve aile yaşamı ile ilgili düzenlemeler, çocuk bakım imkânları ve diğer sosyal haklar, kadınların işgücüne katılmalarını ve ücretlerini belirlemede etkin olan faktörlerdir (ILO, 2009: 16-18).

3. EĞİTİMDE TOPLUMSAL CİNSİYET EŞİTSİZLİĞİ VE EKONOMİK BÜYÜMEDE KADIN EĞİTİMİNİN ROLÜ

Cinsiyet eşitsizliğinin temel göstergeleri önemli olmakla birlikte eğitimde toplumsal cinsiyet eşitsizliği en önemli cinsiyet eşitsizliği göstergelerinin

den biridir. Oysa eğitim ve eğitim yatırımları, beşeri sermaye gücünü ve ekonomik verimliliği arttırmada önemli unsurlardır. Beşeri sermayenin, ekonomik büyüme için önemini literatürde Solow (1956), Becker (1964), Schultz (1960), Denison (1964), Romer (1986), Lucas (1988), Barro ve Sala-i Martin vurgulamıştır (Klasen, 2000: 2-3).

Kadın eğitiminde cinsiyet eşitsizliği ile ilgili sorunların var olması, kadınların beşeri sermaye ve verimliliklerini azaltmaktadır. Timothy ve Adeoti'nin (2006: 428) belirttiği gibi eğitimde cinsiyet eşitsizliği, bugün işgücünün verimliliğini düşürürken, yarın ulusal gelirin azalmasına neden olmaktadır.

Dollar ve Gatti (1999: 3)'e göre; cinsiyet eşitliği ve ekonomik kalkınma birbirini güçlendirmektedir. Özellikle kadın eğitimi, ulusal gelir artışı için iyi bir yatırım olup, diğer sosyal, siyasal ve yasal haklara sahip olmada etkili olmaktadır. Yüksek gelir ise cinsiyet eşitliğini sağlamada etkili olmaktadır.

Klasen (2000: 27), eğitimde cinsiyet eşitsizliği ile istihdam, büyüme ve kalkınma gibi makroekonomik büyüklükler arasındaki ilişkileri araştırmış ve şu sonuçlara ulaşmıştır:

- Eğitimde cinsiyet eşitsizliği ekonomik büyümeyi engellemektedir.
- İstihdamda cinsiyet ayrımcılığı ekonomik büyümeyi azaltmaktadır.
- Kadın eğitiminin artması ve desteklenmesi yüksek ücretlere neden olmaktadır.
- Eğitimde cinsiyet eşitsizliğinin, doğurganlık ve çocuk ölümleri üzerinde önemli etkileri bulunmaktadır. Doğum oranlarında ve çocuk ölümlerinde görülen azalma, özellikle gelişmekte olan ülkelerde ekonomik refahı artıracaktır.

Lagerlöf (2003: 421) çalışmasında, kadın eğitimi arttıkça doğurganlığın ve çocuk ölümlerinin azaldığı sonuçlarına ulaşmıştır. Eğitimde cinsiyet eşitsizliğinin sağlanması ile çocuk ölümlerinin ve doğurganlığın azalması beşeri sermaye düzeyini ve kişi başına gelirin büyümesini olumlu etkilemiştir. Bu durum ayrıca beşeri sermaye birikimi ve ekono-

mik büyüme için çok önemli olan gelecek neslin eğitimini de yükseltecektir.

Seguino (2000: 1214)’ya göre ücretli işgücü piyasasında kadınların eğitim düzeyleri toplam verimlilik artışını pozitif yönde etkilemektedir. Ancak kadınların mevcut niteliklerine göre daha düşük beceri gerektiren işlerde çalışmaları durumunda kadın eğitiminin büyümeye olan bu pozitif etkisi daha düşük düzeyde kalabilir. Bunun temel nedeni işgücü piyasasında gözlenen cinsiyet eşitsizliğidir. Bu durumda eğitilmiş kadınlar verimliliklerini ortaya koyabilecekleri uygun işlerde çalışma imkanı bulamazlar.

TÜSİAD tarafından 2008 yılında yapılan bir araştırmada belirtildiği gibi, “Temel eğitim, bir insan hakkıdır. Kadınların bu hakkı azami derecede kullanabilmeleri için eğitime ulaşmaları önündeki her türlü engel ortadan kaldırılmalıdır. Öte yandan eğitim, özellikle de mesleki eğitim, kadınların beşeri sermayelerini artıracak en önemli araçlardan biri olarak hem örgün hem de yaygın öğretim kurumlarında sağlanmalı, gerekirse olumlu ayrımcılık araçları (kota ve burs) kullanılarak kadınların beceri kazanmaları ve meslek edinmeleri garantilenmelidir (TÜSİAD ve KAGİDER, 2008: 203).”

Bu bağlamda, Standing (1976: 282)’in vurguladığı gibi beşeri sermaye için çok önemli bir yatırım olan eğitimin, aynı zamanda hem bireylere hem de topluma önemli getirileri olmaktadır. Eğitim kademesi ile ilgili bir aşamayı tamamlamanın, çalışma zamanının getirileri üzerinde ve ekonomik aktivitelere harcanan yaşam boyu zaman üzerinde de önemli etkileri vardır. Ayrıca araştırmalarda belirtildiği gibi eğitim, işgücüne katılım açısından önemli bir unsurdur. Erkek ve kadınların işgücüne katılımlarını etkileyen birçok etken vardır. Fakat bu etkenlerin içinde en önemlilerinden biri eğitim ve eğitimle ilgili eşitsizliklerdir. Ayrıca TÜSİAD ve KAGİDER (2008: 165)’in araştırmasında, kadınların işgücü arzını artırmada, eğitimin etkisinin, erkeklerin işgücü arzını artırmadaki etkisinden daha güçlü olduğu vurgulanmaktadır.

Tansel (2002: 6-20)’e göre de, kadınların işgücüne katılımı üzerinde, aldıkları eğitim düzeyinin önemli etkileri olmaktadır. Bu etkiler Türkiye ve başka ülkelerde de gözlenmektedir. Kadınların işgücüne katılım oranı üzerinde en yüksek etki üniversite düzeyinde gerçekleşirken, ortaokul

ve mesleki ortaokul sonrasında ise işgücüne katılım oranı birden yükselmektedir. Erkeklerde ise ilkokul ve üniversite düzeylerinde en yüksek katılım oranı gerçekleşmektedir. Eğitim düzeyi olarak, cinsiyet eşitsizliği üniversite düzeyinde en az görülmektedir. Ayrıca kadınların eğitimi ile verimlilikleri arasında da önemli ilişkiler olmasından dolayı, kadınların eğitim düzeyi arttıkça ve kadın eğitimini iyileştirmeye yönelik uygulama ve politikalar gerçekleştirildikçe, kadınların işgücüne katılım oranları da iyileşecektir. “Eğitim düzeyinin kadınların işgücüne katılım oranlarını artırıcı etkisi, sadece işverenlerin eğitim görmüş ve bu suretle nitelik kazanmış işgücünü istihdam etme eğilimleri ile ilişkilendirilerek ortaya çıkmaz. İşverenin tercihleri yanında eğitim görmüş kadınların işgücüne katılma istekleri de dikkate alınmalıdır. Eğitim, kadınların ücretlerini yükselten ve böylece eğitim-ücret-fırsat maliyeti hesaplaması yaptıklarında, dışarıda çalışmayı evde kalmaya tercih etmelerine neden olan bir faktördür. Eğitim eksikliği, dolayısıyla vasıfsızlık, işgücü piyasasında kadınların elde edebilecekleri ücret düzeyini çok düşük tutmakta, böyle bir durumda çocuk bakımı hizmetinin satın alınması ve dışarıda çalışmak için yapılacak kişisel harcamalar (ulaşım gibi) hesaba katıldığında, kadınların dışarıda çalışmalarının fırsat maliyeti aşırı ölçüde yükselmektedir. Tersine, yüksek ücretler ile çalışan kadınlar, hem çocuklarının bakımı için hizmet satın alabilir, hem de dışarıda çalışmanın getireceği ek harcamaları karşılayabilirler (TÜSİAD ve KAGİDER, 2008: 165-166)”.

4. KADIN PERSPEKTİFİNDEN İŞGÜCÜNE KATILIMIN ÖNEMİ

Kadınların işgücüne katılımlarının hem kendileri için hem de toplum için önemli sonuçları bulunmaktadır. Ecevit (2010) bu sonuçları şu şekilde sıralamaktadır:

- Kadınların istihdam edilmeleri, onların ekonomik bağımsızlığa kavuşmalarını sağlar ve hane içi karar alma süreçlerindeki güçlerini artırır. Kadın erkek eşitliğinin sağlanmasının en önemli koşullarından biri, kadınların istihdam edilebilirliğidir.

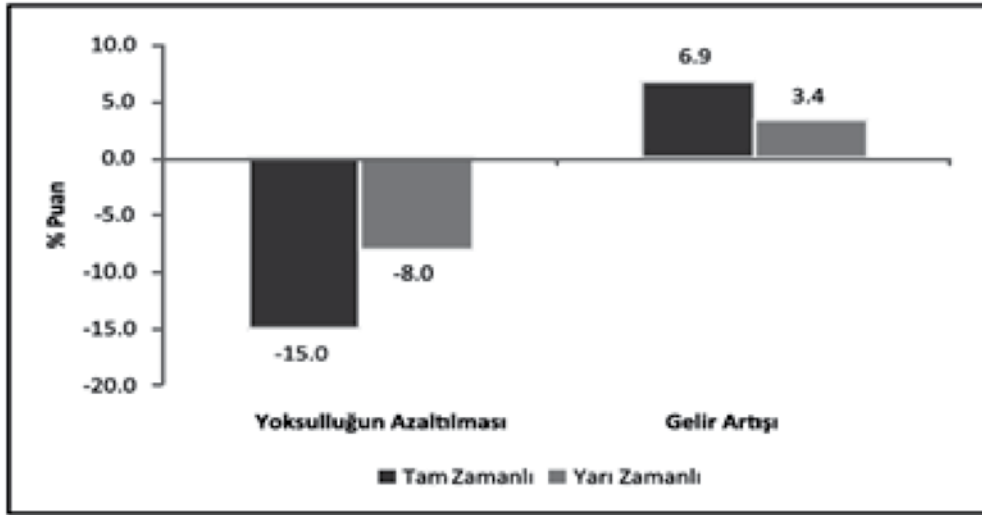
- Kadın istihdamı, sürdürülebilir ekonomik büyüme ve bütün bölgelerde dengeli bir sosyal kalkınma açısından çok önemlidir. Çalışma yaşındaki toplam nüfusun yarısını oluşturan kadınların etkin olarak katılmadığı bir ekonomiden sağlıklı ve verimli bir büyüme beklenemez.

• Kadınların işgücüne katılımlarının artmasının, yoksulluğun azalması açısından da hayati önemi vardır. Kadınların istihdamı, eve giren daha yüksek gelir ve daha iyi yaşam standartlarına kavuşmak demektir. Uluslararası deneyimlerin gösterdiği gibi, kadınlar ve erkekler arasında ekonomik eşitlik sağlandıkça yoksulluk azalacak, gayri safi millî hasılda artış olacaktır.

Kadınların işgücüne katılımının ekonomik ve toplumsal açıdan çok önemli zincirleme etkileri olduğu bilinmektedir. Kadınların işgücüne katılmasının makroekonomik ve sosyal etkileri ve özellikle tasarruf eğilimlerine, harcama alışkanlıklarına, sağlık ve eğitime ayrılan paylara, doğurganlığa, çocuk ölümlerine ve dolayısıyla sürdürülebilir büyüme ve kalkınmaya olan etkileri çok önemli olmaktadır. Goldman ve Sachs (2009)'a göre, kadının işgücüne katılması ek gelir yaratmasından ve kadının tasarruf eğiliminin erkeklere göre daha fazla olmasından dolayı hane halkının tasarruf alışkanlıklarını etkilemektedir. Bu bağlamda tasarruf davranışlarındaki bu artış, makroekonomik dengeler için ve sürdürülebilir büyüme için çok önemli olan, cari açık ve tasarruf yetersizliği sorununa katkıda bulunmuş olacaktır (BETAM, 2010).

Kadınların işgücüne katılım düzeyinin artmasının yoksulluğu azaltma yönünde de önemli bir etkisi vardır. Grafik 1'de görüldüğü gibi, Türkiye için yapılan mikro simülasyonlar 9. Kalkınma Planı'nda hedeflenen işgücüne katılım oranında 6 puanlık bir artışın, yeni işe girenlerin tam zamanlı olarak çalışması durumunda yoksulluğun % 15 ve yeni işe girenlerin yarı zamanlı çalışmaları durumunda ise yoksulluğun % 8 oranında azalması yönünde katkı sağlayacağını göstermektedir. Ayrıca, kadınların işgücüne katılımındaki bu artış, bütün hane halklarının toplam gelirinde % 7 oranında artış sağlayacaktır. (Dünya Bankası ve DPT 2009: 6 ve Dünya Bankası, 2010: xiv)

Grafik 1: Kadınların İşgücüne Daha Yüksek Oranda Katılımının Toplam Geliri Artırıcı ve Yoksulluğu Azaltıcı Etkileri



Kaynak: Dünya Bankası, Türkiye: Gelecek Nesiller İçin Fırsatların Çoğaltılması "Yaşam Fırsatları" Konulu Rapor, Avrupa ve Orta Asya Kalkınma Bölümü, Rapor No: 48627, 2010, s.26.

5. TÜRKİYE'DE KADINLARIN İŞGÜCÜNE KATILIMI VE İŞGÜCÜNE KATILIMI BELİRLEYEN FAKTÖRLER

Türkiye'de kadınların işgücüne katılımını belirleyen faktörler çok boyutludur. Ekonomik, kültürel, siyasal ve sosyal tabanlı faktörler kadınların işgücü piyasasına girmesini belirleyen çok önemli güçler olmaktadır. Yapılan birçok çalışmaya göre, kadınların işgücü piyasasına katılımlarını engelle-

yen faktörler; eğitim, düşük ücretler, uzun çalışma saatleri, yüksek kayıt dışılık oranı, ekonomik krizler, çocuk bakım imkânlarının olmayışı, ev işlerinin yapılması, çocuk ve yaşlı bakımı gibi temel roller, kentleşme ve medeni durum şeklinde sıralanabilir (Dünya Bankası ve DPT, 2009). Ecevit (2010), Candaş (2010), Tansel (2002), Dünya Bankası ve DPT (2009) de kadınların işgücüne katılımlarında, kentleşme ve göç, eğitim, yaş, düşük ücretler, çalışma koşulları, çalışma saatleri,

makroekonomik sorunlar, kültür, gelenekler ve kayıt dışı ekonomi gibi sosyal ve ekonomik nitelikli faktörlerin etkili olduğunu ileri sürmektedir. Tüm bu unsurlar aynı zamanda toplumsal cinsiyet eşitsizliği ile ilgili problemlerin de yaşandığı konular-

dır. Tablo 1’de Türkiye’de kadınların işgücü piyasasına katılımını etkileyen önemli faktörleri vurgulayan çalışmaların bazılarını ve sonuçları yer almaktadır.

Tablo 1: Literatürde Türkiye’de Kadınların İşgücüne Katılımını Belirleyen Temel Faktörler

	Yazar(lar)	Temel Bulgular
Sosyal ve Kültürel Faktörler	Alkan (1995) Aran, Çapar, Hüsamoğlu, Şanalmiş ve Uraz (2009) Dayıoğlu (2000) Dayıoğlu ve Kırdar (2009) Erman (2001) Eyüboğlu, Özar ve Tanrıöver (2000) Gündüz, Hoşgör ve Smiths (2006) Kasnakoğlu ve Dayıoğlu (2002) Özar ve Günlük Şenesen (1998) Taymaz (2009)	Kadınların sosyal rolü, kadınların işgücü piyasasına katılma ile ilgili kararlarında güçlü bir rol oynamaktadır. Ev işleri, çocuk ve yaşlı bakımı geleneksel olarak kadınların görevleridir ve bunlar kadınların işgücü piyasasına katılımı engelleyebilmektedir. Ailede küçük çocuk bulunması kadınların işgücüne katılımını olumsuz etkilemektedir. Aras ve diğerlerinin (2009) tahminleri, kentsel ortamlarda eğer bir kadın görücü usulü ile evlenmiş ise o kadının işgücü piyasasına katılma olasılığının %4-%10 arasında daha az olduğunu göstermektedir. Bu etki daha eğitimli kadınlar arasında genellikle daha yüksektir.
Eğitim	Aran, Çapar, Hüsamoğlu Şanalmiş ve Uraz (2009) Başlevent ve Onaran (2003) Dayıoğlu ve Kırdar(2009) Eyüboğlu, Özar ve Tanrıöver (2000) Gündüz, Hoşgör ve Smiths (2006) İnce ve Demir (2006) Kasnakoğlu ve Dayıoğlu (1997) Taymaz (2009)	Kadınların eğitim düzeyi yükseldikçe işgücü piyasasına girme olasılığı da artmaktadır. Eğitim düzeyinin yükselmesi ayrıca kadınların kendilerine duydukları saygıyı güçlendirmekte, onlara rekabetçi çalışma becerileri edindirmekte ve işgücüne katılım oranlarını yükseltmektedir. Tahminler eğitim düzeyindeki yükselmenin kadınlar için istihdam edilebilirlik olasılığını % 3’ten (ilkokul mezunu) % 73’e (üniversite mezunu) çıkarttığını göstermektedir.
Kentleşme	Aran, Çapar, Hüsamoğlu Şanalmiş ve Uraz (2009) Dayıoğlu ve Kırdar (2009) Erman (1998) Koçak (1999) DPT (2007) Taymaz (2009) TÜRKONFED (2007) Dünya Bankası (2000, 2004)	Tarımsal üretimdeki azalma işgücünün dağılmasına yol açmış, insanları kentsel alanlara göç etmeye zorlamıştır. Önceleri kırsal yerleşimlerinde ücretsiz aile işçisi olarak çalışan ancak daha sonra kentlere göç eden kadınların kentsel işgücü piyasasında cesareti kırılmış işçi haline gelmesi olasıdır. Bunun temel sebepleri, eğitim düzeylerinin düşük, becerilerinin yetersiz olmasıdır.
Medeni Durum	Dayıoğlu ve Kırdar (2009) Pancaroglu (2006)	Pancaroglu, evlenmemiş ve evlenmiş kadınların iş ararken farklı önceliklere sahip olduklarını ortaya koymuştur. Çocuk bakımı imkanlarının, evli kadınların işgücü piyasasına katılması için önde gelen itici güç olduğu görülürken, evlenmemiş kadınlar öncelikle sağlık sigortası ve emeklilik imkanlarının olduğu bir iş aramaktadır. Evli olmak ile hem kentsel hem de kırsal alanlarda işgücüne katılım arasında olumsuz bir ilişki mevcuttur; evli olmanın kentsel alanlarda özellikle büyük bir etkisi söz konusudur. Ayrılmış ve boşanmış kadınların kırsal alanlarda işgücüne katılma olasılığı daha düşükken, kentsel alanlarda bu geçerli değildir.

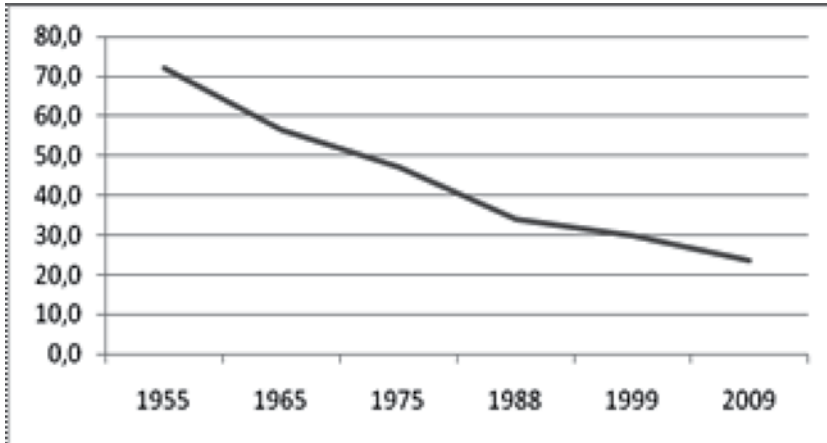
Ekonomik Dönem	Başlevent ve Onaran (2003)	Yazarlar “ek işçi etkisinin” (yani kadınların kocalarının işini kaybetmesi sebebiyle maruz kaldıkları gelir kaybını telafi etmek için işgücü piyasasına katılmaya karar vermesi) incelemektedir. Yazarlar evli kadınların katılım kararlarının kocalarının istihdam durumuna bağlı olup olmadığını araştırmıştır. 1988 ve 1994 Hane Halkı İşgücü Anketi verilerinin kullanıldığı araştırma, kadınların işgücüne katılımı ile kocalarının istihdamı arasında ters yönlü bir ilişki olduğunu göstermektedir. Bu ilişkinin özellikle 1994 ekonomik krizi sırasında daha güçlü olduğu görülmüştür.
	Tansel (2002)	Yazar çalışmasında 1980, 1985 ve 1990 yıllarını içeren kesit verileri kullanarak genel işsizlik oranlarının yüksek olmasının kadınların işgücüne katılımını olumsuz etkilediğini göstermiştir (özellikle “cesareti kırılmış işçi” etkisi ile).
Genel Faktörler	Özer ve Biçerli (2003-2004)	Yazarlar 1988, 2001 dönemine ilişkin panel veri kullanarak yaptıkları ekonometrik çalışmada; Türkiye’de kadınların işgücüne katılma oranlarını belirleyen faktörleri incelemişlerdir. İmalat sanayinde ücretler, enflasyon oranı, işsizlik oranı gibi makroekonomik değişkenler ile kaba boşanma oranı gibi değişkenler teorik beklentilerin aksine anlamlı bulunmamış; aksine istihdam edilen kadın işgücü içinde ücretsiz aile işçilerinin oranı, kadın işgücü içinde ev kadınlarının oranı ve 12 yaş üstü nüfus içinde emeklilerin oranı gibi değişkenler anlamlı bulunmuştur.
	Uraz, Aran, Hüsamoglu, Şanalmiş, Çapar (2010)	Çalışmada 2003-2006 dönemine ait verileri kullanarak çok değişkenli analiz yardımıyla Türkiye’de kadınların işgücüne katılım profili ve son trendler incelenmiştir. Buna göre; yaşanılan yer (kır/kent), doğdukları bölge (Batı, Doğu, Orta Anadolu), doğum yeri (kır/kent), anadil, eğitim düzeyi, gelir dağılımı dilimi, eşin eğitim düzeyi, hamilelik ve doğum, kültürel ve sosyal değişkenler kadınların işgücüne katılımını belirleyen değişkenlerdir.

Kaynak: (Dünya Bankası ve DPT, 2009: 3-4); Özer ve Biçerli (2003-2004); (Uraz ve Diğerleri, 2010: 9-13).

Türkiye’de kadınların işgücüne katılım oranları 1950’lerden bu yana ve son 30 yıldır sürekli ve hızlı düşme eğilimindedir. Kadınların işgücüne

katılım oranı 1955’de % 72 iken Grafik 2’de görüldüğü üzere 1988 yılında % 34.3’e, 1999’da % 29.7’ye 2009 yılında ise % 26’ya gerilemiştir.

Grafik 2: Türkiye’de Kadınların İşgücüne Katılım Oranları 1955-2009

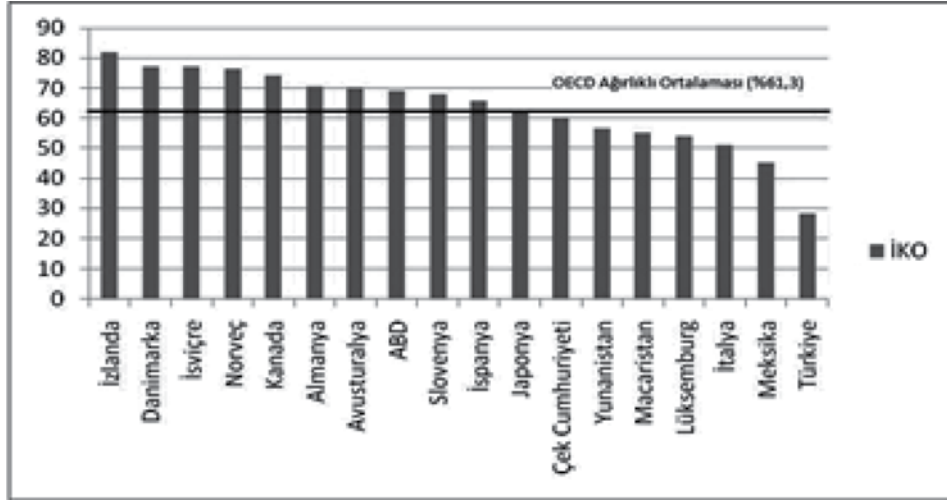


Kaynak: (Tansel, 2002: 24); (TÜSİAD, 2000: 128) ile (Dünya Bankası ve DPT, 2009)’dan yararlanılarak yazarlar tarafından düzenlenmiştir.

Türkiye’nin 2009 yılı için hesaplanan kadınların işgücüne katılım oranını seçilmiş bazı OECD ülkeleri ile karşılaştırdığımızda en son sırada Türkiye’nin yer aldığı Grafik 3’te görülmektedir. Bu oran OECD ortalamasında % 61.3 iken Türkiye’de sadece % 26’dır. İlginç olan ise, Türkiye’de 1980’li yıllarda kadınların işgücüne katılım oranları, Hollanda, Avusturya, İsviçre ve diğer OECD ülkeleri ile yakın oranlara sahip iken, daha sonra istikrarlı bir şekilde düşmeye başlamasıdır (Dünya Bankası ve DPT, 2009, 1; OECD, 2010). Bu düşüş trendinin pek çok nedeni bulun-

maktadır. Bunlar arasında tarımdan sanayiye doğru yapısal dönüşüm ve kırdan kente göç en önemli etkenlerdendir (Özsoy ve Atlama, 2009, 814-826). Türkiye’de kadınların işgücüne katılım oranlarının 1980’li yıllarda yüksek olmasının temel nedeni, tarım sektöründe kadınların yüksek oranda faaliyette bulunmalarıdır. 1980’lerde aynı işgücüne katılım oranlarına sahip OECD ülkelerinin birçoğunda kadınların işgücüne katılım oranları sürekli artarken, Türkiye’de ise istikrarlı bir şekilde azalmıştır (Dünya Bankası ve DPT, 2009: 1 ve OECD, 2010).

Grafik 3: Seçilmiş OECD Ülkelerinde Kadınların İşgücüne Katılım Oranları 2009 (%)

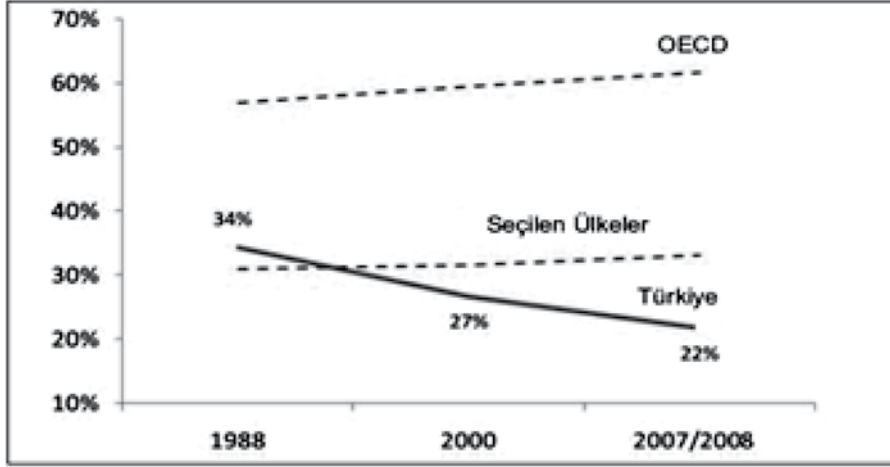


Kaynak: OECD Employment Outlook 2010: Moving Beyond Jobs Crisis, s. 273.

Kadınların işgücüne katılım oranları üzerinde ülkelerin ekonomik yapı ile birlikte sosyo-kültürel yapıları da çok önemlidir. Bu nedenle, Türkiye ile OECD, Avrupa ve Orta Asya Bölgesi ülkelerini karşılaştırmak, farklı sosyo-kültürel yapıya sahip olmalarından dolayı eleştiriye açık bir karşılaştırma olabilir. Bu nedenle Türkiye ile benzer sosyo-kültürel özelliklere sahip ve nüfusunun çoğunluğu Müslüman olan bir grup ülke ile karşılaştırılabilir. Grafik 4’te yapılan bu tip bir karşılaştır-

maya göre, kadınların işgücüne katılımı konusunda İslam ülkeleri içinde farklılıklar vardır. Tunus, Fas, Mısır, Türkiye ile aynı işgücüne katılım oranına sahip iken, Pakistan, Suudi Arabistan, Irak ise daha düşük işgücüne katılım oranına sahiptir. Hatta 2006 yılında Mısır, Fas, Tunus, Suudi Arabistan, Türkiye ve diğer İslam ülkeleri kadınların işgücüne katılımı konusunda en düşük orana sahip ülkelerdir (Dünya Bankası ve DPT, 2009: 1-9).

Grafik 4: Kadınların İşgücüne Katılım Oranları, 1988-2008



Kaynak: Dayıoğlu ve Kırdar (2009) ve WDI, TÜİK, OECD İstatistik Özetlerinden aktaran, Dünya Bankası ve DPT (2009), Türkiye’de Kadınların İşgücüne Katılımı: Eğilimler, Belirleyici Faktörler ve Politika Çerçevesi, Beşeri Kalkınma Sektörü Avrupa ve Orta Asya Bölgesi, Rapor No. 48505-TR.

Not: Seçilen İslam Ülkeleri: Azerbaycan, Türkmenistan, Endonezya, Malezya, Cezayir, İran, Afganistan, Tunus, Fas, Mısır, Pakistan, Suudi Arabistan ve Irak.

Türkiye’de kadınların işgücüne katılım oranlarının çok düşük olmasının temel nedeni kentli kadınların işgücüne katılım oranlarının düşük olmasıdır. Genellikle çalışma çağındaki nüfusun çoğunluğu (% 64) kentlerde yaşamaktadır. Özellikle kentsel düzeyde kadınların işgücüne katılım oranlarının düşük olmasının önemli nedenlerinden biri, eğitim düzeyi düşük olan kadınların işgücü olarak

düzenli ve istikrarlı bir şekilde ve kayıt dışı olmayan sektörlerde çalışmasının zor olmasıdır (Dünya Bankası ve DPT, 2009: 18-21). Bu anlamda Türkiye’de eğitim, kadınların işgücüne katılmalarını belirlemede önemli diğer bir faktör olmaktadır. Bu bağlamda, kadınların eğitim düzeyi yükseldikçe işgücüne katılım oranlarında bir iyileşme görülmektedir.

Tablo 2: Türkiye’de Cinsiyete ve Eğitim Durumuna Göre İşgücüne Katılma Oranları (%) (15+ Yaş)

	1990		2000		2010	
	Kadın	Erkek	Kadın	Erkek	Kadın	Erkek
Okuma-yazma bilmeyen	31,6	62,3	25,2	56,7	16,3	36,8
Okuma-yazma bilip bir okul bitirmeyen	34,8	72,2	22,2	55,8	20,4	55,2
İlkokul mezunu	34,2	87,5	24,5	81,1	25,7	75,1
Ortaokul veya dengi meslek okulu mezunu	19,1	61,8	22,8	62,8	24,6	82,3
Genel lise mezunu	43,7	77,8	30,4	67,0	30,4	68,1
Lise dengi meslek okulu mezunu	51,1	81,0	42,4	79,0	39,8	81,2
Yüksekokul veya fakülte mezunu	80,5	90,5	70,8	83,2	71,0	84,3

Kaynak: TÜİK, www.tuik.gov.tr/isgucuapp/isgucu.zul (21.02.2012)

Tablo 2’de Türkiye’de cinsiyete ve eğitim durumlarına göre işgücüne katılım oranları yer almaktadır. İncelenen dönemlerin tümünde kadınların eğitim durumlarına göre işgücüne katılma oranları erkeklere göre düşüktür. Fakat eğitim düzeyi yükseldikçe kadınların işgücüne katılma oranlarında bir artış olmaktadır. Diğer eğitim düzeylerinde mevcut olan derin toplumsal cinsiyet eşitsizliği yükseköğretim kademesinde önemli ölçüde azalmaktadır.

Çeşitli araştırmalarda vurgulandığı gibi kadınların işgücüne katılımlarında, ekonomik ve sosyo-kültürel engeller içerisinde kayıt dışı ekonomi önemli bir ekonomik engel olarak görülmektedir. Araştırmalarda özellikle vurgulanan, kentsel alanlarda eğitim düzeyi düşük kadınların istihdam edildikleri alanların sosyal güvencesi olmayan, asgari ücretten daha düşük ücret ödenen, çalışma saatleri daha istikrarsız ve zor olan, üretkenlik ve verimlilik düzeyi daha düşük olan, çocuk bakım hizmetle-

ri olmayan kayıt dışı sektörlerdir. Dolayısıyla, eğitim düzeyi düşük kadınların büyük oranda kayıt dışı sektörde çalışmak durumunda olması nedeniyle ve bu durumun kendi istekleri doğrultusunda olmayıp dışlanmadan kaynaklı olması nedeniyle, işgücüne katılım düşük olmaktadır (Dünya Bankası ve DPT, 2009: 22-23). Ankara Ticaret Odası’nın hazırladığı Kayıt Dışı İstihdam Raporu’na göre, Türkiye’de çalışma çağındaki kadın nüfusu içerisinde her dört kadından sadece biri işgücüne katılıp çalışabilmektedir. İşgücüne katılan kadınların ise yarıya yakını sosyal güvencesi olmayan ve kişisel geliri olmadan ücretsiz aile işçisi olarak tarım sektöründe çalışmaktadır. (<http://www.atonet.org.tr>, Erişim Tarihi: 22.02.2012). Bunun en önemli nedeni kayıtlı sektörün becerisi ve eğitimi olmayan nüfusa çok kısıtlı iş yaratmasıdır. Ayrıca adaletsiz gelir dağılımı ve yoksulluk kayıtlı bir iş arama sürecini daha maliyetli hale sokmaktadır (Özsoy ve Atlama, 2009: 817).

6. AMPİRİK ANALİZ VE BULGULAR

6.1. Araştırma Yöntemi ve Veriler

Çalışmanın bu kısmında Türkiye için 2005-2011 yılları arasında gayrisafi yurtiçi hasılayla temsil edilen iktisadi büyüme ve eğitim durumlarına göre kadınların işgücüne katılma oranı arasındaki nedensellik ilişkisi zaman serisi yaklaşımıyla analiz edilmiştir. Bu çerçevede öncelikle ADF, PP ve KPSS birim kök testleriyle çalışmada yer alan zaman serilerinin durağanlığı araştırılmıştır. Daha sonra Johansen eşbütünleşme testi uygulanmış bu arada VAR modeli için uygun gecikme uzunluğu belirlenmiş ve otokorelasyon LM testi, White testi ve otoregresif birim kök testi gibi tanısal testlerle kullanılan modelin uygunluğu sınanmıştır. Son olarak VAR modeli yardımıyla değişkenler arasındaki dinamik etkileşimler etki-tepki analizi ve varyans ayrıştırması yöntemiyle analiz edilmiştir.

6.2. Veri Seti

Ekonometrik modelde 2005:M1-2011:M10 döne-

mine ilişkin aylık veriler kullanılmıştır. Böylelikle veri seti 82 adet gözlemden oluşmaktadır. Analizde “lgsyh” serisi reel GSYH’nın logaritmasını (1998 yılı fiyatlarıyla), “ilk” serisi ilköğretim mezunu kadınların, “ort” serisi genel lise mezunu kadınların, “mes” serisi lise dengi meslek okulu mezunu kadınların, “uni” serisi ise yüksek okul ve fakülte mezunu kadınların işgücüne katılma oranını temsil etmektedir. GSYH değişkeni TC Merkez Bankası Elektronik Veri Dağıtım Sisteminden elde edilmiştir. Eğitim durumlarına göre kadınların işgücüne katılma oranları ise Türkiye İstatistik Kurumu (TÜİK) hane halkı işgücü anketi sonuçlarından derlenmiştir. Ekonometrik testler için Eviews 7 paket programı kullanılmıştır. Aylık verilerle çalışıldığından serilerin mevsimsel etkiler taşıyıp taşımadığını araştırmak üzere Census X12 yöntemi kullanılmış ve taşıdıkları mevsimsel etkiler arındırılmıştır.

6.3. Birim Kök Testi

Bir seride durağanlığın test edilmesi için biçimsel yöntem birim kök testidir. Zaman serilerinde bulunması arzulanan durağanlığın mevcut olup olmadığını araştırmaya yönelik olarak gerçekleştirilen birim kök testleri özellikle makroekonomik zaman serileri açısından büyük bir önem taşımaktadır (Şıklar, 2000: 12). Zaman serilerinin sahip oldukları aynı yönlü güçlü eğilimler veya trendden dolayı aralarında güçlü bir ilişki bulunabilir. Seriler durağan değilse bu ilişki gerçek dışı bir ilişki olabilir. Seriler arasındaki gerçek dışı ilişkilerden kaçınmak için serilerin durağan olması gerekmektedir. Çünkü durağan olmayan değişkenlerin varlığı birçok standart hipotez testini geçersiz kılar. Bir ampirik çalışma için başlangıç noktası kullanılan serilerdeki birim köklerin varlığını kontrol etmek olmalıdır. Bu amaçla serilerin durağanlığını araştırmak amacıyla Augmented Dickey Fuller (ADF), Phillips Perron (PP) ve Kwiatkowski-Phillips-Schmidt-Shin (KPSS) birim kök testleri uygulanmıştır.

Tablo 3: ADF Birim Kök Testi Sonuçları

Değişkenler	Test İstatistiği	Kritik Değer (%1)	Olasılık	Sonuç
lg _{syh}	-1.165 (0)	-3.514	0.686	-
Δ lg _{syh}	-8.509 (0)	-3.516	0.000	I(1)
ilk	-1.134 (0)	-3.513	0.699	-
Δ ilk	-9.336 (0)	-3.514	0.000	I(1)
ort	-2.117 (0)	-3.513	0.239	-
Δ ort	-8.321 (0)	-3.514	0.000	I(1)
mes	-2.137 (0)	-3.513	0.231	-
Δ mes	-11.609 (0)	-3.514	0.000	I(1)
uni	-3.251 (0)	-3.513	0.021	-
Δ uni	-10.541 (0)	-3.514	0.000	I(1)

- Parantez içindeki değerler optimal gecikme uzunluklarını vermektedir.
- Optimal gecikme uzunlukları Schwarz Bilgi Kriterine (SIC-Schwarz Info Criterion) göre belirlenmiş ve maksimum gecikme 11 olarak alınmıştır. Buna göre en küçük SIC değerini veren gecikme, uygun gecikme olarak belirlenmiştir.
- MacKinnon kritik değerleri kullanılmıştır.
- Δ simgesi ilk fark operatörünü göstermektedir.

ADF birim kök testine alternatif olarak PP ve lere ilişkin sonuçlar Tablo 5 ve Tablo 6'da yer almaktadır. KPSS birim kök testleri de uygulanmıştır. Bu test-

Tablo 5: PP Birim Kök Testi Sonuçları

Değişkenler	Test İstatistiği	Kritik Değer (%1)	Olasılık	Sonuç
lg _{syh}	-1.252 (4)	-3.514	0.648	-
Δ lg _{syh}	-8.535 (4)	-3.516	0.000	I(1)
ilk	-0.978 (24)	-3.513	0.758	-
Δ ilk	-11.843 (23)	-3.514	0.000	I(1)
ort	-2.172(2)	-3.513	0.218	-
Δ ort	-8.275 (4)	-3.514	0.000	I(1)
mes	-1.741 (5)	-3.513	0.407	-
Δ mes	-14.081 (16)	-3.514	0.000	I(1)
uni	-3.191 (5)	-3.513	0.024	-
Δ uni	-15.870 (14)	-3.514	0.000	I(1)

- Parantez içindeki değerler bant genişliklerini göstermektedir.
- Bant genişliklerinin belirlenmesinde Newey-West Kriteri kullanılmıştır.
- MacKinnon kritik değerleri kullanılmıştır.
- Δ simgesi ilk fark operatörünü göstermektedir.

Tablo 6: KPSS Birim Kök Testi Sonuçları

Değişkenler	Test İstatistiği	Kritik Değer (%1)	Sonuç
$lgsyh$	0.811 (6)	0.739	-
$\Delta lgsyh$	0.092 (4)	0.739	I(1)
ilk	1.232 (6)	0.739	-
Δilk	0.271 (34)	0.739	I(1)
ort	1.004 (6)	0.739	-
Δort	0.095 (4)	0.739	I(1)
mes	1.027 (6)	0.739	-
Δmes	0.186 (25)	0.739	I(1)
uni	0.849 (6)	0.739	-
Δuni	0.123 (22)	0.739	I(1)

- Parantez içindeki değerler bant genişliklerini göstermektedir.
- Bant genişliklerinin belirlenmesinde Newey-West Kriteri kullanılmıştır.
- Kwiatkowski-Phillips-Schmidt-Shin tarafından hesaplanan kritik değerler kullanılmıştır.
- Δ simgesi ilk fark operatörünü göstermektedir.

ADF, PP ve KPSS birim kök testleri sonuçlarına göre serilerin birim kök içerdiğini gösteren boş hipotez % 1 anlamlılık düzeyinde reddedilememiştir. Bu sonuca göre serilerin düzeylerinde durağan olmadıkları ancak ilk farkları alındığında I(1) durağan hale geldikleri görülmektedir.

6.4. Eşbütünlüşme Testi

Durağan olmayan bir serinin, diğer bir durağan olmayan seri üzerine regresyonu düzmece regresyona sebep olabilir. Eşbütünlüşme testleri düzmece regresyonlar elde edilmesi riskine karşı geliştirilen testleri içerir. VAR modelini tahmin etmeden önce değişkenlerin düzey değerleri arasında eşbütünlüşme ilişkisinin olup olmadığının kontrol edilmesi gerekir. Eğer seriler arasında eşbütünlüşme ilişkisi varsa birinci farklarda tahmin edilen VAR modelinde belirleme hatası yapılmış olur (Özata, 2007: 146). Eşbütünlüşme testleri içinde en yaygın kulla-

nıma sahip olanlardan biri Johansen eşbütünlüşme testidir. Bu çalışmada Johansen yönteminin tercih edilmesinin nedeni, testi yaparken hangi değişkenlerin içsel değişken olacağı konusunda bir belirleme yapmanın zorunlu olmaması ve aralarında ilişki olan iktisadi değişkenleri belirlemede etkileşimlere izin vererek veri sürecinin hata yapısını açıkça göz önünde tutmasıdır (Gül ve diğerleri, 2007: 27). Bu yöntemde eşbütünlüşme rankının (eşbütünlüşme vektörlerinin sayısının) belirlenmesi, iz (trace) ve maksimum özdeğer (eigenvalue) diye adlandırılan iki ayrı test istatistiği ile sınımlanabilir. İz testi için olabilirlik oranı (likelihood ratio) istatistiği hesaplanarak en çok r kadar eşbütünlüşme vektörünün olduğu hipotezi test edilir. Maksimum özdeğer testinde ise, en çok r sayıda eşbütünlüşme vektörünün bulunduğu şeklindeki sıfır hipotezine karşılık r+1 sayıda eşbütünlüşme vektörünün olduğu alternatif hipotez test edilmektedir.

Tablo 7: Johansen Eşbütünlüşme Testi Sonuçları

H_0	λ_{trace}	%5	λ_{max}	%5	Özdeğer
$r = 0$	67.29	68.52	26.90	33.46	0.286
$r \leq 1$	40.38	47.21	21.35	27.07	0.234
$r \leq 2$	19.04	29.68	15.19	20.97	0.172
$r \leq 3$	3.85	15.41	2.99	14.07	0.036
$r \leq 4$	0.85	3.76	0.85	3.76	0.011

Trace (iz) ve max. özdeğer testlerine göre % 5 anlam düzeyinde eşbütünlüşme vektör bulunmamaktadır.

İz testi ve max. özdeğer test sonuçlarına göre %5 anlamlılık düzeyinde r=0 hipotezi reddedileme-

mektedir. İz testi ve max. özdeğer %5 anlam düzeyindeki kritik değerlerden küçük olduğundan seri-

ler arasında eşbütünleşme olmadığı sonucuna ulaşılır. Bu nedenle Johansen eşbütünleşme ve birim kök testlerinden elde edilen sonuçlara göre VAR modelinde kullanılacak değişkenler istenen özelliklere sahip oldukları için, (seriler durağan ya da birinci farkları alındığında durağan hale geliyor ve değişkenler düzey değerlerinde eşbütünleşik değil) analize geçilebilir.

6.5. VAR Modelinin Tahmini

VAR modeli (Vektör otoregresif model), Sims'in (1980) çalışmasıyla önem kazanan ekonometrik tahmin yöntemidir. Sims yaptığı çalışmada değişkenler arasında içsel dışsal ayırımına gitmeyerek bir ekonometrik modelde seçilen bütün değişkenleri sistem bütünlüğü içinde ele almış ve her bir değişkenin hem kendisinin hem de sistemde yer alan diğer değişkenlerin gecikmeli değerlerinden etkilendiğini ileri sürerek VAR modelini geliştirmiştir (Sims, 1980: 1-48).

Ekonometrik modelin şekillendirilmesi aşamasında, belirli ve modelin oluşumuna etki eden katı bir iktisadi teorinin varlığı kabul edilmez. Ayrıca iktisat teorisinin öne sürdüğü kısıtlamaların, varsayımların, model tanımını bozmasına da izin verilmez. Değişkenler arası ilişkiler hakkında bir ön kısıt konulmaz. Böylelikle model kurma aşamasında yapılması zorunlu olan ön varsayımların olumsuz etkileri büyük ölçüde ortadan kalkmaktadır. İktisat teorisinin öne sürdüğü çeşitli hipotezlerin istatistik ve ekonometrik sınamaları, daha sonra sayısal iktisadi veriler kullanılarak yapılır (Özgen ve Güloğlu, 2004: 95).

VAR modelini benimseyenler, bu modelin şu üstünlüklerini vurgularlar:

- Yöntem basittir; hangi değişkenin içsel, hangilerinin dışsal olduğuna karar verme zorluğu yaşanmaz. Çünkü VAR modelinde bütün değişkenler içseldir.

- Kestirim basittir. Bu anlamda her denkleme ayrı ayrı bildik EKK yöntemi uygulanabilir.

- Bu yöntemde yapılan kestirimler, daha karmaşık eşanlı denklem modellerine göre çoğu zaman daha iyi sonuçlar verir.

Diğer taraftan VAR modelini eleştirenler ise şu sorunlara dikkat çekmektedirler:

- VAR modeli kuramdan bağımsızdır. Eşanlı denklem sisteminin tersine daha az önsel bilgi kullanılır.

- VAR modeli politika çözümlmelerine pek uygun değildir (Gujarati, 1995: 749).

Ayrıca VAR modelinde kullanılacak uygun gecikmenin belirlenmesi pratikte karşılaşılan en önemli sorunlardan biridir. Eğer değişken sayısı fazlaysa ve bu değişkenlere ait gereğinden fazla gecikmeli değer modele dahil edilmişse, tahmin edilmesi gereken parametre sayısı artacak ve serbestlik derecesi sorunu ile buna bağlı olarak yaşanan diğer sorunlarla karşılaşılması kaçınılmaz olacaktır. VAR modelinde optimal gecikme uzunlukları, Akaike, Schwartz, Hannan-Quinn, Final Prediction Error vb. kriterler kullanılarak saptanabilir.

Tablo 8:VAR Modeli İçin Uygun Gecikmenin Belirlenmesi

Lag	LogL	LR	FPE	AIC	SC	HQ
0	-328.16	-	0.0056	9.0044	9.1601	9.0665
1	-67.321	479.38	9.57E-	2.6303	3.5643*	3.0029*
2	-42.688	41.942	9.75E-	2.6402	4.3527	3.3233
3	-14.430	44.296	9.14E-	2.5521	5.0430	3.5458
4	13.257	39.660*	8.90E-*	2.4795*	5.7488	3.7836
5	25.987	16.514	1.34E-	2.8111	6.8588	4.4258
6	57.902	37.090	1.25E-	2.6242	7.4503	4.5494
7	84.351	27.163	1.43E5	2.5850	8.1895	4.8207

* Kriterler tarafından belirlenen gecikme uzunluğunu göstermektedir.

FPE (Final Prediction Error); Son Kestirim Hatasını,

AIC (Akaike Information Criterion); Akaike Bilgi Kriterini,

SC (Schwarz Information Criterion); Schwarz Bilgi Kriterini,

HQ (Hannan-Quinn Information Criterion); Hannan-Quinn Bilgi Kriterini göstermektedir.

Tablo 8 incelendiğinde LR, FPE ve AIC değerlerinin aynı yönde olduğu ve 4 gecikme için minimum değer verdiği görülmektedir. Diğer taraftan SC ve HQ kriterleri ise 1 gecikmeyi işaret etmektedir. Bu kriterlerden AIC, ortalama hata karenin minimizasyonunu baz alan ve ileriye yönelik tahminlerde yoğun bir biçimde kullanılan değerdir. HQ ise; tutarlı gecikme seviyesinin belirlenmesinde göz önünde bulundurulmuş kriterlerdir (Lütkepohl, 1993:130-133). SC ve HQ kriterleri 1 gecikmeyi önerilse de, 1 gecikmeyle yapılan tahminlerde otokorelasyon gibi önemli sorunlar çıktığından 4 gecikme tercih edilmiş ve bundan sonra yapılan analizlerin tümünde 4 gecikme esas alınmıştır.

Tahmin edilen VAR modelinin uygun olup olmadığını belirlemek amacıyla otokorelasyon, değişen varyanslılık ve durağanlık sınamaları yapılmıştır.

Otokorelasyon sınaması için Lagrange Çarpan Testi, değişen varyanslılık sınaması için White Testi ve VAR sisteminin durağanlık sınaması için Otoregresif Birim Kök Testi kullanılmıştır. Aşağıda bu testlerin sonuçları yer almaktadır.

Tahmin edilen VAR modelinde artık terimlerde otokorelasyon sorunu olup olmadığını belirlemek amacıyla öncelikle Lagrange çarpan testi uygulanmıştır. Burada sıfır hipotezi belirtilen gecikmede otokorelasyonun olmadığı şeklindedir. Tabloda test istatistiğinin değeri ile olasılık değeri birlikte verilmiştir. Olasılık değeri 12. gecikmeye kadar anlam düzeyi olan %5’ten büyük değerler aldığından sıfır hipotezi reddedilmez. Sonuç olarak tüm gecikmeler için tahmin edilen modelin artık terimlerinde otokorelasyon yoktur.

Tablo 9: Lagrange Çarpan Testi İle Otokorelasyon Sınaması

Gecikme	LM İstatistiği	Olasılık
1	19.76527	0.7590
2	33.77918	0.1127
3	48.82810	0.2930
4	16.08478	0.9123
5	33.35374	0.1225
6	14.98462	0.9417
7	23.13084	0.5699
8	36.78944	0.0604
9	21.53540	0.6624
10	18.30588	0.8291
11	20.57322	0.7161
12	48.57608	0.5232

Tahmin edilen modelde değişen varyansın olup olmadığını belirlemek amacıyla White Testine başvurulmuştur. Serbestlik derecesinin azalmaması için çapraz çarpımlara yer verilmemiştir. Burada sıfır hipotezi sabit varyansı ifade eder. Ki kare da-

ğılımına sahip olan bu testte, test istatistiğinin örnek değeri 606.75 olarak hesaplanmıştır. Olasılık değeri % 41.5, anlam düzeyi olan %5’ten büyük olduğundan sıfır hipotezi reddedilmez ve varyansın sabit olduğu sonucuna varılır.

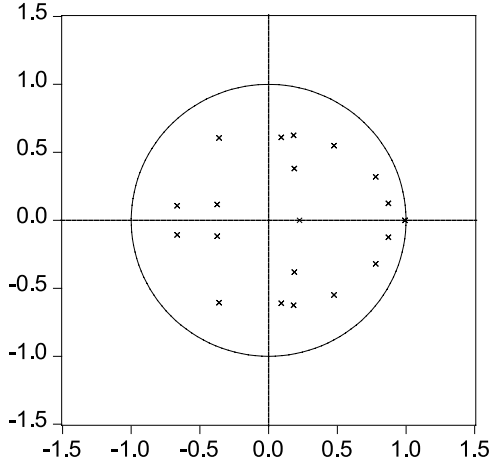
Tablo 10: White Testi İle Değişen Varyans Testi

Ki Kare	df	Olasılık
606.75	600	0.415

VAR modelinin istikrarının sağlanması için AR köklerinin 1’den küçük olması gerekmektedir. Grafik 6’da ters köklerin hepsinin birim çembe-

rin içinde olduğu görülmektedir. Bu nedenle VAR modeli istikrar koşulunu sağlamaktadır.

Grafik 6: AR Karakteristik Polinomunun Ters Kökleri



6.6. VAR Analizi Test Sonuçları

Etki-tepki fonksiyonları ve varyans ayrıştırması yöntemleri, VAR analizi çerçevesinde kısa dönemli dinamik analiz araçları olarak kullanılmaktadır (EViews 4 User Guide, 1995: 266 ve 270). Etki-tepki fonksiyonları, sistemde yer alan değişkenlerden birinde ortaya çıkan bir standart sapmalı şokun, sistemdeki değişkenlerden her birinin cari ve gelecek dönem değerleri üzerindeki etkisini göstermektedir. Varyans ayrıştırması ise değişkenlerden her birinin, sistemde yer alan tüm değişkenlerde ortaya çıkan rassal şoklar karşısında gösterdiği nispi duyarlılığın izlenmesine imkân vermekte, rassal şokların nispi önemiyle ilgili bilgi sağlamaktadır (Enders, 1995: 305-311). Sözü edilen teknik yardım ile istatistiki şokların değişkenler üzerindeki etkileri görülmüş olacaktır. Bir değişken şoklarının diğer değişkenler tarafından açıklanma oranı hesaplanarak, değişkenler arasındaki iktisadi ilişkiler daha iyi açıklanabilecektir. Eğer bir şok, değişkenin ileriye yönelik tahmin hatası varyansını açıklayabiliyor ise, değişken içsel olarak değerlendirilebilir (Lütkepohl, 1993: 56-57).

Çalışmanın bu kısmında VAR modeli aracılığıyla değişkenler arasında etki-tepki fonksiyonları ve varyans ayrıştırması ile eğitim düzeylerine göre kadınların işgücüne katılma oranının iktisadi büyümeye olan etkisinin büyüklüğü hesaplanmaya çalışılmıştır.

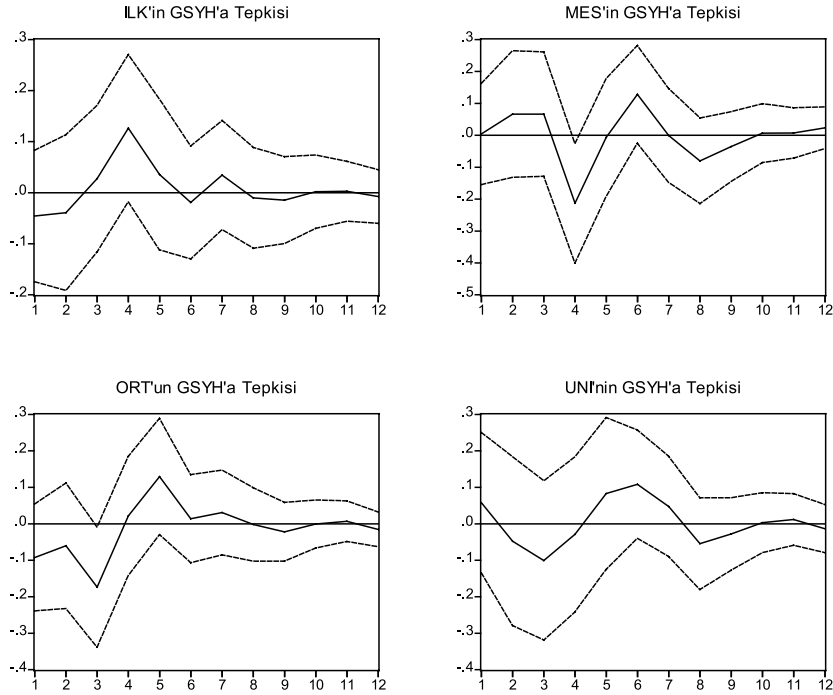
6.7. Etki-Tepki Fonksiyonları

Etki-tepki fonksiyonları, sistem içerisindeki değişkenlerin birinde meydana gelecek bir standart hatalık şoka diğer değişkenlerin vereceği dinamik tepkileri göstermektedir.

Grafik 7, VAR modeli için GSYH değişkeninde meydana gelebilecek bir şokun %95 güven aralığında diğer değişkenler üzerindeki etkisini gösteren etki-tepki fonksiyonlarını sergilemektedir. Tahmin edilen etki-tepki katsayıları çerçevesinde güven sınırlarının da yer alması etki-tepki fonksiyonlarının istatistiksel olarak anlamlı olup olmadığını analiz edilebilmesi açısından önemlidir. Bu grafiklerdeki kesikli çizgiler +/- 2 standart hata için güven aralıklarını, düz çizgiler ise modelin hata terimlerinde meydana gelen 1 standart hatalık şoka karşı bağımlı değişkenin zaman içerisinde gösterdiği tepkiyi göstermektedir.

Bütün seriler için tahmin edilen etki-tepki katsayıları %95 güven aralığında yer aldığından etki-tepki fonksiyonlarının istatistiksel olarak anlamlıdır. Birinci dönemde ekonomik büyümeye yükseköğretim mezunu kadınların işgücüne katılım oranı negatif tepki vermektedir. Diğer taraftan, öteki serilerin tepkisi ise başlangıçta pozitifdir. Zamanla tepkiler pozitiften negatife ya da tam tersine dönüştürerek dalgalanma sergilemiş ve on ikinci dönem ile ifade edilebilecek uzun dönemde ise durağanlaşmıştır.

Grafik 7: GSYH’da Meydana Gelen Bir Standart Hatalık Şoka Tepkiler



6.8. Varyans Ayırıştırması

Varyans ayırıştırması, VAR sisteminin dinamiklerini ortaya çıkarmak için alternatif bir yaklaşım sunar. Varyans ayırıştırması yöntemi ile modeldeki değişkenlerin varyansındaki değişimin kaynak-

ları ayrıştırılabilmekle birlikte, değişimin kendisinden ve öteki değişkenlerden kaynaklanan yüzdesi kolaylıkla anlaşılabilir. Ayrıca varyans ayırıştırmaları, değişkenler arası nedensellik ilişkisinin derecesi konusunda da bilgi vermektedir.

Tablo 12: Varyans Ayırıştırması Sonuçları

Dönem	Standart Hata	Δ GSYH	Δ UNI	Δ MES	Δ ORT	Δ ILK
1	0.0149	100.00	0.0000	0.0000	0.0000	0.0000
2	0.0170	80.730	9.1218	5.6114	0.8885	3.6480
3	0.0184	69.808	7.7798	15.459	3.3543	3.5978
4	0.0192	69.778	8.3977	15.209	3.2544	3.3606
5	0.0196	67.056	8.1197	17.034	4.5108	3.2788
6	0.0198	65.964	8.0814	17.853	4.8219	3.2787
7	0.0200	65.349	7.9820	17.870	5.3636	3.4343
8	0.0200	65.231	7.9732	17.942	5.4185	3.4348
9	0.0200	65.259	7.9847	17.895	5.4067	3.4534
10	0.0201	65.197	7.9654	17.871	5.4324	3.5329
11	0.0201	65.151	7.9700	17.900	5.4410	3.5375
12	0.0201	65.150	7.9705	17.899	5.4422	3.5368

GSYH’da meydana gelecek bir değişim, çok kısa dönem olarak ifade edilebilecek birinci dönemde sadece kendisinden (GSYH’yi etkileyebilecek diğer faktörler) kaynaklanmaktadır. Eğitim düzeyle-

rine göre kadınların işgücüne katılım oranı zamanla büyümeyi artıran oranda açıklamaktadır. Örneğin yükseköğretim mezunu kadınların işgücüne katılım oranı ikinci dönemde büyümenin % 9.1’ini,

üçüncü dönemde yaklaşık %7.8'ini, dördüncü ve beşinci dönemde yaklaşık %8'ini açıklamaktadır. On ikinci döneme kadar bu durumunu korumaktadır.

On ikinci dönemde iktisadi büyümeyi etkileyen en önemli değişken yaklaşık % 18 ile meslek lisesi mezunu kadınların işgücüne katılım oranıdır. Bu oranı yükseköğretim mezunu kadınların işgücüne katılım oranı (% 8), ortaöğretim mezunu kadınların işgücüne katılım oranı (% 5.4) ve son olarak ilköğretim mezunu kadınların işgücüne katılım oranı (% 3.5) izlemektedir. Bu bulgular mesleki ve teknik eğitimin iktisadi büyüme açısından önemli bir kez daha ortaya koymaktadır.

7. Sonuç

Uzun zamandır, beşeri sermayenin ve özellikle eğitim ve eğitim yatırımlarının ekonomik büyümenin en önemli kaynaklarından olduğu kabul edilmiştir. Yapılan birçok araştırmada da, eğitimin işgücü verimlilik artışına olan katkısının oldukça yüksek olduğu vurgulanmaktadır. Yüksek düzeyde eğitilmiş işgücü; işgücü kompozisyonunu, işgücü arzını, işgücüne katılım oranlarını ve dolayısıyla ekonomik büyümeyi, kalkınmayı, insani gelişmeyi olumlu etkileyerek, yoksulluğu azaltmada etkili olmaktadır. Schweke (2004)'e göre, gelişmişliği ve zenginliği belirleyen bilinen büyüme ve kalkınma teorilerinde ise tartışılan çok sayıda faktör mevcuttur. Fakat çoğu başarılı ekonomiler gözlemlendiğinde dikkati çeken faktör, verimliliği yüksek işgücüdür. Ancak eğitilmiş, mesleki bilgi ve beceri donanımına sahip işgücü yüksek verimliliğe sahip olmaktadır. Bu bağlamda eğitimin, yetenek ve bilgiye yapılan yatırımların işgücü verimliliği artışı aracılığıyla ekonomik getirileri de çok yüksek olmaktadır (Grunewald ve Rolnick, 2007: 16). Ayrıca, erkek ve kadınların işgücüne katılımlarını etkileyen birçok etken vardır. Fakat bu etkenlerin içinde en önemlilerinden biri de eğitim ve eğitimle ilgili eşitsizliklerdir. Özellikle kadınların işgücüne katılımlarını ve verimliliklerini ve dolayısıyla iktisadi büyümeye olan katkılarını belirlemede eğitim ve eğitimde cinsiyet eşitsizlikleri çok önemli rol oynamaktadır.

2005-2011 yılları arasında Türkiye'de eğitim durumlarına göre kadınların işgücüne katılma oranlarının iktisadi büyümeye etkilerinin incelendiği bu çalışmanın ampirik bulguları şu şekildedir: Bü-

yüme üzerinde anlamlı bulunan en önemli değişken, meslek lisesi mezunu kadınların işgücüne katılım oranlarıdır. Meslek lisesi mezunu kadınların işgücüne katılım oranları, büyümeyi yüksek oranda etkilemektedir (yaklaşık % 18). Bunun nedeni literatürdeki pek çok çalışmada da işaret edildiği gibi, eğitimin her seviyesinin ekonomik büyüme üzerindeki etkisinin aynı olmadığı yönündedir. Genel eğitim, kalkınmanın olabilmesi için bir alt yapıyı oluştururken, mesleki ve teknik eğitim ise, sanayileşmenin başlamasında, teknolojinin uygulanmasında ve iktisadi kalkınma için gereken yeniliklerin yapılmasında ve uygulanmasında, çok önemli bir eğitim seviyesidir. Bu bağlamda mesleki eğitim kalkınmanın ve büyümenin önemli itici güçlerindedir (Özsoy, 2007: 1, 72). Ayrıca, kadınlara özellikle genç kızlara yönelik olarak yapılan mesleki eğitimin ve çeşitli eğitim yatırımlarının, işgücü piyasasında gerekli becerileri kazandırarak kolayca işgücüne katılmalarını ve insana yakışır işler bulmalarını sağlamaktadır. Uluslararası kanıtlarda belirtildiği üzere, kadınlara mesleki eğitim ve öğretim yatırımlarının yapılması, işgücü piyasasında kazanç ve diğer haklar açısından çeşitli fırsatlar yaratarak, toplumsal cinsiyet eşitliğini artırmada çok etkili olmaktadır (Dünya Bankası ve DPT, 2009: 27-28). Tansel (2002)'de de vurguladığı gibi, kadınların işgücüne katılım oranı üzerinde eğitim düzeyi olarak en yüksek etki, üniversite düzeyinde gerçekleşirken, ortaokul ve mesleki ortaokul sonrasında ise işgücüne katılım oranı birden yükselmektedir. Bu anlamda mesleki ve teknik eğitimin ekonomik anlamda çok boyutlu faydaları olması nedeniyle, sanayileşme ve ekonomik gelişme ile birlikte önemi daha da artarak, büyüme üzerindeki etkisi güçlü olmaktadır. Meslek lisesi mezunu kadınların işgücüne katılım oranları ile ekonomik büyüme arasında önemli bir ilişki bulunduğundan, Türkiye'de mesleki eğitim, genel eğitimden devlete pahalıya mal olmasına rağmen artan oranda desteklenmelidir. Mesleki eğitim almış kadınların büyüme için çok önemli olan ara eleman ihtiyacını karşılayacak şekilde istihdama katılmaları desteklenmelidir.

Büyüme üzerinde anlamlı bulunan diğer önemli değişken, yükseköğretim mezunu kadınların işgücüne katılım oranlarıdır. Yükseköğretim mezunu kadınların işgücüne katılım oranları büyümeyi %8 oranında açıklamaktadır. Eğitim düzeyindeki iyileşmeler kadınların işgücüne katılım oranlarını, dolayısıyla büyümeyi olumlu yönde etkile-

mektedir. Birçok ampirik çalışmada vurgulandığı gibi, özellikle yükseköğretimi tamamlamış işgücünün ekonomik büyümeye pozitif etkileri olmaktadır. Çünkü beşeri sermaye göstergeleri içinde yükseköğretim, önemli bir eğitim düzeyidir. Eğitim kademesinin bir üst aşamasını tamamlayanların pozitif dinamik geri bildirimlerinden dolayı verimliliğe ve büyümeye pozitif katkıları olmaktadır (Dickens vd. 2006). “Lucas Büyüme Modelinde insan sermayesi iki farklı kanaldan büyüme ve verimliliğe etki etmektedir: Bunlardan ilki olan ‘içsel etkiler’ bireylerin beceri düzeyleri ile ilgilidir ve sadece ilgili bireylerin verimliliğini etkilemektedir. Dolayısıyla, eğitim ve diğer öğrenme araçlarıyla kazanılan beceriler bireyleri daha verimli kılmaktadır. İkinci etki ise ‘dışsal etkiler’ olarak adlandırılmaktadır ve bireyler arasındaki bilgi paylaşımından kaynaklanan dışsallıkları temsil etmektedir. Bilgi paylaşımının artması ise hem bilgi stokunu artırmakta, hem de sermaye ve emek gibi geleneksel üretim faktörlerinin daha etkin kullanımına neden olarak verimlilik artışı ve büyümeye yol açmaktadır. Böylece modelde insan sermayesinden kaynaklanan dışsallıklar içsel büyümeye neden olmaktadır (TÜSİAD, 2006: 23).”

Büyüme üzerinde anlamlı bulunan fakat diğer değişkenlere göre nispeten önemi az olan değişken ise, ortaöğretim mezunu kadınların işgücüne katılım oranlarıdır. Ortaöğretim almış kadınların işgücüne katılım oranları büyümeyi sadece % 5.4 gibi nispeten düşük bir oranda etkilemektedir. Özellikle Türkiye’de kentsel düzeyde kadınların işgücüne katılım oranlarının düşük olmasının önemli nedenlerinden biri, eğitim düzeyi düşük olan kadınların işgücü olarak düzenli ve istikrarlı bir şekilde ve kayıt dışı olmayan sektörlerde çalışması pek olası değildir. Bu tür nedenler ve Türkiye’de genel lise eğitiminin mesleki eğitime göre kişiye nitelik kazandırmada ve sanayi ve hizmet sektöründeki nitelikli eleman ihtiyacının karşılanmasında, teknolojinin ve yeniliklerin yapılmasında ve uygulanmasında yeterli olmamasından dolayı, uzun vadede ekonomik kalkınmaya katkısı sınırlı olmaktadır. Bu nedenlerden dolayı, ortaöğretim almış kadınların işgücüne katılımının büyümeyi etkilemesi düşük bir oranda olmaktadır. Bu konuda diğer önemli bir neden ise, özellikle kadınların ev bakım sorumlulukları ve üretimi, çocuk bakımı ve toplumsal cinsiyet rolleri nedeniyle, fayda- maliyet analizi yapılmalarıdır. Bu analiz sonucunda çalışmalarının fırsat maliyetinin kendileri için çok yüksek

olması nedeniyle, çalışmayı reddedebilirler, yeniden iş aramaya devam edebilirler ya da çalışmaya devam etseler bile verimlilikleri ve yarattıkları katma değer düşük olabilir. Dolayısıyla, kadınların çalışması karşılığında elde ettiği fayda (ücret, sigorta vb.), istihdam edilmelerinin fırsat maliyetinden daha yüksek olmalıdır ki kadınların çalışması ve verimlilikleri de yüksek olsun. Bu tür nedenlerden dolayı Türkiye’de eğitim düzeylerine göre kadınların işsizlik oranı farkının en yüksek olduğu eğitim düzeyi ortaokul ve lise eğitimidir. ILO’ya göre, Türkiye’de kadınlarda ortaokul ve lise mezunlarında işsizlik oranı % 21.2’dir. Bu oran Brezilya, G. Kore, İspanya, Meksika, Portekiz, Şili gibi ülkelerle karşılaştırıldığında en yüksek işsizlik oranıdır (BETAM, 2010).

Büyüme üzerinde etkisi en az olan değişken ise ilköğretim mezun kadınların işgücüne katılım oranlarıdır. İlköğretim mezunu kadınların işgücüne katılım oranları büyümeyi düşük oranda etkilemektedir (yaklaşık % 3.5). Aslında ilköğretim yüksek dışsallıklar yaratan bir eğitim kademesidir. Mustard’a göre (2002: 25), erken dönemlerde müdahaleler ve eğitimler, erişkin yaşlardaki fiziksel, ruhsal ve sosyal problemleri yaratan riskleri azaltarak; ekonomik büyüme ve kalkınmayı ve insani gelişmeyi olumlu etkilemektedir. Bu bağlamda ilköğretimin bireysel ve sosyal getirisinin yüksek olması ve eğitimin sürdürülebilirliği açısından çok önemli bir eğitim düzeyi olması nedeniyle ilköğretim mezunu kadınların işgücüne katılımının ekonomik büyüme üzerindeki etkisi anlamlı bulunmuştur. Eğitim yılındaki her artış, hatta daha erken başlanılan okul öncesi eğitim süreci beşeri sermaye yatırımlarında artışlar yaratarak eğitime ulaşma ve eğitimin sürmesini pozitif etkileyerek, büyüme ve geliri de artırmaktadır. Bu bağlamda bu süreç içerisinde beşeri sermaye birikiminin dinamik etkileri, fiziksel ve beşeri sermaye bileşim katsayısına bağlı olarak GSYH üzerindeki etkisi sürekli olmaktadır (Dickens vd., 2006: 6-7).

Ayrıca, literatürde eğitim ile ekonomik getirileri arasındaki ilişki yaş-kazanç profili ile gösterilmektedir. Literatürde eğitim yatırımlarının veya eğitim için katılan maliyetlerin ekonomik getirilerinin çok yüksek olduğuna ilişkin çok sayıda araştırma vardır. Psacharopoulos (1995)’e göre, ilköğretim fazladan bir yıl daha olması sonucu kişinin gelecekteki verimliliği % 10’dan % 30’a yükselmektedir (Van Der Gaag ve Tan, 1998:

6-8). Eğitim düzeyi yükseldikçe eğitim yatırımlarının getirileri daha yüksek olduğundan verimliliği ve kazancı daha yüksek olmaktadır. Eğer, bir kişi 6 yaşından 12 yaşına kadar okula devam ettikten sonra çalışmaya başlar ise, yaş- kazanç profiline göre, eğitilmiş kişi, eğitimsiz olarak çalışmaya başlayan kişiye göre verimliliği daha başlangıçta yüksek olduğu için, daha yüksek verimliliğe ve kazanca sahip olacaktır (Kaytaç, 2005: 20).

Çalışmanın ampirik bulgularından da hareket ederek, büyümenin itici gücü olan beşeri sermaye birikimi için eğitim, özellikle kadın eğitimi çok önemlidir. Özellikle Türkiye’de kadınların işgücüne katılımlarını engelleyen bir takım problemler olduğundan, bu engelleri çeşitli politikalarla azaltmak önemli bir başarı sağlayacaktır. Bu bağlamda özellikle kadınların çalışmalarını engelleyen kendisi, ailesi ve çocukları ile ilgili sorunları azaltacak projeler geliştirmek, bunları toplumsal ve yasal düzeyde de desteklemek gerekmektedir. Kadın eğitimi ise kadınların işgücüne katılımlarının önünde önemli engellerden biridir. Bu nedenle kadınların eğitim düzeylerinin yetersiz olmasından dolayı, orta ve uzun vadede eğitim düzeylerinin yükseltilmesine yönelik politika ve projelerin gerçekleştirilmesi gerekmektedir. Son olarak sürdürülebilir büyümenin ancak eğitimin yaygınlaştırılması ve hem nitelik hem nicelik olarak iyileştirilmesi, beşeri sermaye birikiminin güçlenmesi, eğitim ve istihdamda cinsiyet eşitliğinin sağlanması ile mümkün olacağı asla unutulmamalıdır.

Kaynakça

ANKARA TİCARET ODASI (ATO), *Kayıtdışı İstihdam Raporu*, <http://www.atonet.org.tr/yeni/index.php?p=1364&l=1>. (12.02.2011)

BETAM; (2010), *Türkiye’de Kadınlar Çalışma Yaşamına Uzak, Bahçeşehir Üniversitesi Ekonomik ve Toplumsal Araştırmalar Merkezi, Araştırma Notu 10/64*. (www.betam.bahcesehir.edu.tr)

CANDAŞ, Ayşen; (2010), *Türkiye’de Eşitsizlikler: Kalıcı Eşitsizliklere Genel Bir Bakış*, Boğaziçi Üniversitesi, Sosyal Politika Forumu, Açık Toplum Vakfı. (www.aciktoplumvakfi.org.tr/pdf/turkiyede_esitsizlikler.pdf)

DOLLAR, David and Roberta GATTI; (1999), *Gender Inequality, Income, and Growth: Are Good Times Good for Women*, Policy Research Report on Gender and Development Working Paper Series, No. 1, The World Bank.

DÜNYA BANKASI VE DPT; (2009), *Türkiye’de Kadınların İşgücüne Katılımı: Eğilimler, Belirleyici Faktörler ve Politika Çerçevesi*, Rapor No 48508-TR, Washington D.C.

DÜNYA BANKASI; (2010), *Türkiye: Gelecek Nesiller İçin Fırsatların Çoğaltılması “Yaşam Fırsatları” Konulu Rapor, Rapor No 48627-TR, Washington D.C.*

DICKENS, William T., Isabel SAWHILL and Jeffrey TEBBS; (2006), *The Effects of Investing in Early Education on Economic Growth*, Brookings Institution Working Paper, Washington. <http://www.brookings.edu> (20.05.2009)

ECEVİT, Yıldız; (2010), *İşgücü Piyasasında Toplumsal Cinsiyet Eşitliği El Kitabı*, British Council, Türkiye İş Kurumu.

ENDERS, Walter; (1995), *Applied Econometric Time Series*, Canada: John Wiley and Sons Inc.

EVIIEWS 4 USER GUIDE, 1995.

GRUNEWALD, Rob and Arthur ROLNICK; (2007), *A Productive Investment: Early Child Development, Early Child Development From Measurement to Action, A Priority For Growth and Equity*, Ed.M.EYoung.

GUJARATI, Domadar N.; (1995), *Basic Econometrics*, Third Edition, McGraw-Hill, Inc.

GÜL, Ekrem, Aykut EKİNCİ ve Mustafa ÖZER; (2007), *Türkiye’de Faiz Oranları ve Döviz Kuru Arasındaki Nedensellik İlişkisi: 1984-2006*, İktisat, İşletme ve Finans, Yıl: 22, Sayı: 251, Şubat.

ILO (2009). *Global Employment Trends for Women*, March, ILO, Geneva.

KAYTAÇ, Mehmet; (2005), *Türkiye’de Okul Öncesi Eğitiminin Fayda-Maliyet Analizi*, Anne Çocuk Eğitim Vakfı (AÇEV), İstanbul.

KLASEN, Stephan; (2000), *Does Gender Inequality Reduce Growth and Development? Evidence From Cross-Country Regressions Policy*, World Bank Policy Research Report Working Paper, No. 7.

LAGERLOF, Nils-Petter; (2003). *Gender Equality and Long-Run Growth*, Journal of Economic Growth, 8, 403-426.

LUTKEPOHL, Helmut; (1993), *Introduction to Multiple Time Series Analysis*, Berlin, Springer-Verlag.

MUSTARD, Fraser J.; (2002), *Early Child Development and the Brain- The Base for Health, Learning and Behavior Throughout Life, From Early Child Development to Human Development, Investing in Our Children’s Future*, Ed. M, E Young, World Bank. <http://sitesources.worldbank.org/INTECD/Resources> (03.05.2009)

OECD; (2010), *OECD Employment Outlook 2010: Moving Beyond The Jobs Crisis*

ÖZATA, Erkan; (2007), *Türkiye’de Konjonktürel Dalgaların Zaman Serisi Analizi*, Yayınlanmamış Doktora Tezi, Anadolu Üniversitesi SBE, Eskişehir.

ÖZER, Mustafa ve Kemal BİÇERLİ; (2003-2004), *Türkiye’de Kadın İşgücünün Panel Veri Analizi*, Anadolu Üniversitesi Sosyal Bilimler Dergisi, 3 (1), 55-86.

ÖZGEN, Ferhat Başkan ve Bülent GÜLOĞLU; (2004), *Türkiye’de İç Borçların İktisadi Etkilerinin VAR Tekniğiyle Analizi*, METU Studies in Development, 31, Haziran.

ÖZSOY, Ceyda; (2007), *Türkiye’de Mesleki ve Teknik Eğitimin İktisadi Kalkınmadaki Yeri ve Önemi*, Anadolu Üniversitesi Yayınları, No. 1780, Eskişehir.

ÖZSOY, Ceyda ve Sevilay ATLAMA; (2009), *An Analysis of Trends in Female Labor Force Participation in Turkey*, Challenges for Analysis of the Economy, the Businesses, and Social Progress International Scientific Conference, (Szegeed Üniversitesi 19/11/2009-21/11/2009)’da sunulan bildiri, Szegeed/Hungary.

PSACHAROPOULOS, George; (1995), *The Profitability of Investment in Education: Concepts and Methods*, Human Capital Development and Operations Policy HCO Working Papers, The World Bank. Washington DC.

STANDING, Guy; (1976), *Education and Female Participation in The Labour Force*, Internatioanal Labor Review, Vol. 114, No.3, pp. 281-298

SEGUINO, Stephanie; (2000), *Gender Inequality and Economic Growth: A Cross- Country Analysis*, World Development, Vol. 28, No.7 pp.1211-1230

SIMS, Christopher A.; (1980), *Macroeconomics and Reality*, Econometrica, Vol.48, No.1, Jan.,

ŞIKLAR, Emel; (2000), *Eşbütünleşme Analizi ve Türkiye’de Para Talebi*, (Eskişehir: Anadolu Üniversitesi Yayınları No: 1206; Fen Fakültesi Yayınları No: 13.

TANSEL, Aysit; (2002), *İktisadi Kalkınma ve Kadınların İşgücüne Katılımı: Türkiye’den Zaman-Serisi Kanıtları ve İllere Göre Yatay Kesit Kestirimleri*, ERC Working Papers in Economics, 01/05T, Economic Research Center ,Middle East Technical University.

TCMB, *Elektronik Veri Dağıtım Sistemi* (www.tcmb.gov.tr)

TIMOTHY, Awoyemi T. and Adetola I. ADEOTI; (2006), *Gender Inequalities and Economic Efficiency: New Evidence from Cassava-based Farm Holdings in Rural South-Western Nigeria*, African Development Review, Volume 18, Number 3, 428-443.

TÜSİAD; (2000), *Kadın erkek Eşitliğine Doğru Yürüyüş: Eğitim, ÇalışmaYaşamı ve Siyaset*, Yayın No. TÜSİAD-T/2000-12/290. İstanbul.

TÜSİAD ve KAGİDER; (2008), *Türkiye’de Toplumsal Cinsiyet Eşitsizliği: Sorunlar, Öncelikler ve Çözüm Önerileri*, Yayın No. TÜSİAD-T/2008-07/468, Yayın No. KAGİDER-001.

TÜSİAD (2006). *Eğitim ve Sürdürülebilir Büyüme, Türkiye Deneyimi, Riskler ve Fırsatlar*, Yayın No. TÜSİAD-T/2006-06-420. İstanbul.

TÜİK, [www.tuik.gov.tr/ isgucuapp/isgucu.zul](http://www.tuik.gov.tr/isgucuapp/isgucu.zul) (21.02.2012)

TÜİK, *Hane Halkı İşgücü Anketi Sonuçları (2005 ve Sonrasına İlişkin Sonuçlar* (http://www.tuik.gov.tr/VeriBilgi.do?alt_id=25)

URAZ, Arzu, Meltem ARAN, Müşerref HÜSAMOĞLU, Dilek Okkalı ŞANALMIŞ ve Sinem ÇAPAR; (2010), *Recent Trends in Female Labor Force Participation in Turkey, Welfare and Social Policy Analytical Work Program Working Paper, Number 2. ss. 1-34.*

VAN DER GAAG, Jaques ve Jee-Peng TAN; (1998), *The Benefits of Early Child Development Programs An Economic Analysis*, The World Bank, Washington, D.C. <http://www-wds.worldbank.org/servlet/WDSContentServer> (01.03.2009)