

# HİNDUİZM VE TERAKOTA TAPINAKLAR\*

Doç. Kemal ULUDAĞ\*\* Arş. Gör. Gökçe ÖZER ERÖZ\*\*\*

## ÖZET

Kültür olgusunun içeriğini oluşturan inanç, gelenek, düşünce biçimi gibi unsurlar sanatın da var olmasındaki en önemli etmenler arasında yer almaktadır. Dolayısıyla kültürel öğeler ve sanat birbirinden bağımsız düşünülmemektedir. Kültürel öğeler içerisinde önemli bir güce sahip olan din olgusu, Hindistan'ın her alanına yayılmıştır. Bu noktadan hareketle Hindistan günümüzde de halen din ve sanat ilişkisini yaşatan örneklerden biri olarak araştırılmaya değer bir özellik taşımaktadır. Bu bağlamda, en eski dinlerden biri olan Hinduizm kil malzemenin sıklıkla kullanıldığı bir dindir. Günümüzde de aktif olarak varlık gösteren Hinduizm kapsamında yapılan terakota tapınaklar bu durumun en somut örnekleridir. Bu çalışmada, Hinduizm etkisinde oluşturulan terakota tapınaklar örneklerle incelenmektedir.

**Anahtar Kelimeler:** Hindistan, Hinduizm, Tapınak, Terakota

---

\* Anadolu Üniversitesi 1409E383 numaralı sanatta yeterlik tezi bilimsel araştırma projesi kapsamında hazırlanmıştır.

\*\*Anadolu Üniversitesi, Güzel Sanatlar Fakültesi, Seramik Bölümü, Eskişehir / TÜRKİYE  
kuludag@anadolu.edu.tr

\*\*\*Afyon Kocatepe Üniversitesi, Güzel Sanatlar Fakültesi, Seramik Bölümü, Afyonkarahisar / TÜRKİYE  
gkcozer@gmail.com

# HINDUISM AND TERACOTTA TEMPLES\*

Assoc. Prof. Kemal ULUDAĞ\*\* Res. Assist. Gökçe ÖZER ERÖZ\*\*\*

## ABSTRACT

*Elements like belief, tradition, method of thinking, which constitute the content of cultural phenomena, are also considered among the most important factors in the existence of art. Therefore, cultural items and art are not considered independent. Religious phenomenon, having a prominent power among cultural items, has spread to all areas of India. Taking this into consideration, today India is one example that still preserves the relationship between religion and art, which is worth researching. In this context, Hinduism is one of the oldest religions where clay material is often used. Even today, the terracotta temples which still exist are considered the most concrete examples of this situation in Hinduism. In this study, terracotta temples created under the influence of Hinduism will be examined with examples.*

**Key Words:** *India, Hinduism, Temple, Terracotta*

---

\* Article has been written within the context of PhD. Scientific Research Project (1409E383) supported by Anadolu University.

\*\*Anadolu University, Faculty of Fine Arts, Department of Ceramic Arts, Eskişehir / TURKEY  
kuludag@anadolu.edu.tr

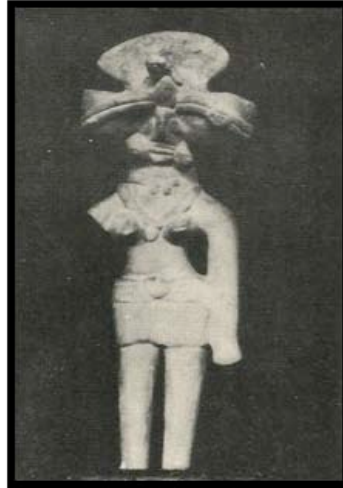
\*\*\* Afyon Kocatepe University, Faculty of Fine Arts, Department of Ceramic Arts, Afyonkarahisar / TURKEY

## GİRİŞ

Kültürel devamlılığı eski çağlardan günümüze kadar süren ve bu devamlılık sayesinde araştırmacıların dikkatini çeken Hint medeniyeti Asya Kitası'nın en eski uygarlıklarından biridir. Pek çok dine ev sahipliği yapması ve coğrafi konum özellikleri sayesinde ticari temasın yüksek olması Hint medeniyetinin diğer kültürlerle etkileşim içerisinde olmasını sağlamış ve din, dil, estetik formlar gibi kültürel çıktılarının gelişmesine sebep olmuştur.

Kil, binlerce yıl öncesinden Hindistan'ın kozmopolit yapısını ve Hint kültürünü somutlaştıran önemli malzemelerden biri olmuştur. Hint kültürünün temellendiği İndüs Vadisi'nde yapılan kazılar sonucunda çanak, kase, bardak, figürünler ve mimari öğeler gibi kil sanat formlarının örnekleri bulunmuştur. Kil malzemenin kullanılması ile oluşturulan ilk biçimler arasında mühürler gelmektedir. Araştırmacılara göre kil mühürlerin iki şekilde kullanım amaçları bulunmaktadır. Bunlardan ilki mühürlerin kişisel izler taşıması ve ticaret gibi sosyal iletişim biçimleri sonucunda kullanılmalarıdır. İkinci gerekçe ise; mühürlerin taşıdığı sembollerin dini bir anlatım taşımasıdır. Bazı mühürlerin üzerinde yer alan motifler, uzuv biçimleri ve hayvan tasvirlerinden oluşan motifler her iki görüşü de desteklemektedir.

Bölgede bulunan figürünler de kil malzeme kullanılarak yapılan formlara örnek teşkil etmektedir. İndüs Vadisi'nin kültürüne ait olan cinsellik ve dini/büyüsel özellikler taşıyan figürünler daha çok kadın bedeninin tasvir edilmesiyle oluşmuştur. Bu özellik M. Ö. 2600-2000 (Miller,1985:34) dönemine ait İndüs Uygarlığı'nda dini inancınıpki Mezopotamya'da olduğu gibi eş zamanlı olarak Ana Tanrıça inancının egemen olduğu görüşünü kuvvetlendirmektedir. Terra-cotta figürünler, genellikle çıplak olarak, abartılı kalça formları, belirgin göğüs biçimleri ve detaylı olarak işlenmiş saç şekilleri ile doğurganlığı sembolize ettikleri düşünülmektedir (Verma, 1986). Bazı figürünlerde siyah ya da kırmızı renkte çizgisel dekorlarında bulunduğu görülmektedir.



Görsel 1. Mohenjo-Daröida bulunan Ana Tanrıça Figürü

İndüs Vadisi'nde bulunan ilk medeniyetler arasında yer alan Mohenjo-daro, Harrapan; Lothal Liman kentlerinde inşa edilen her binada kerpiç ve tuğla kullandıkları görülmektedir. Ancak kerpiç, İndüs bölgesinin yağışlı iklimine uygun değildi. İndüs'te kerpiç, vadiye yakın yerlerde ormanların varlığından yararlanılıp pişirildi. Ocaklarda pişirilip, değil yüzyıllara, binyıllara dayanabilen tuğlaya dönüştürüldü. Ekili toprakları ve yerleşme yerlerini, ırmağın taşkınlarından kerpiçten örülmüş setlerle koruyamama sorununa çözüm, tuğladan örülmüş setler, platformlar, yapılar ve surlarla bulunmuştu. Ancak Harrapa'nın zamanın yıkamadığı tuğla yapıları, Ari (Aryan) göçebe çoban akıncılar yıkmıştı. İngiliz koloniciler kırıp dağıtmıştı (Şenel, 2014:498).

İndüs Vadisi'ne ait seramik örneklerde dikkat çeken diğer bir özellik de kilden yapılmış mutfak gereçlerinin çömlekçi çarkı kullanılarak şekillendirilmesidir. Tıpkı figürünlerde olduğu gibi mutfak gereçlerinde de geometrik ve tekrarlanan dekoratif öğeler görülmektedir. Ancak figürünlerde sadece siyah ve kırmızı renk kullanılmışken mutfak gereçlerinde mavi, yeşil ve sarı gibi renkler de kullanılmıştır.



Görsel 2. İndüs Vadisi'nde bulunan çok renkli kilden yapılmış kap

İndüs Vadisi'ne bulunan çömleklerin çoğunun yüzeylerinde dekoratif özellikler bulunmaktadır. Satyawadi (1994)'ye göre çömleklerin üzerinde bulunan stilize edilmiş biçimler ve geometrik şekiller ve o dönemde yaşayan kişilerin zihinlerinde yaratmış oldukları tanrı fikrinin somutlaştırılma çabaları olarak değerlendirilmelidir.

Erken ve geç dönem Hindistan terakota örneklerinde Ana Tanrıça idolleri, erkek ya da dişi figürünler ve çömleklerin yanında dikkat çeken örnekler arasında pişmiş ya da pişmemiş hayvan figürleri de bulunmaktadır. Banerji (1994:29-30)'ye göre bu hayvan figürlerinin eşsiz tasvirleri; o dönemde insanların tasvir edilen hayvanlarla oldukça iç içe oldukları ve özellikle belirli hayvanların tasvir edilmesi de dini bir güç atfedildiğinin göstergesi olabilmektedir. Bu nedenle boğa, gergedan, inek, fil ve at sıklıkla kilden tasvir edilen hayvanlar olmuştur. Diğer bir taraftan, Harrapa'da bulunan hayvan figürlerinin bazılarının ayak kısımlarında tekerlek biçimde

çemberlerin bulunması, bireysel olarak zekayı ve algıyı farklılaştırdığı gibi toplumsal olarak da sosyalleşmenin bir aracı olarak oyun, oyuncak kavramını akla getirmektedir.

Hindistan dinsel sanatının örneklerinde seksüel anlatımların da oldukça ön planda olduğu görülmektedir. Bir geleneğin eskilere ait parçaları olarak değerlendirilen seksüel imgeler taşıyan terakota örnekler tanrıların çiftleşmelerini ya da fantezi dünyalarına dair izler taşımaktadır (Desai, 1985:9-14).



Görsel 3. Tamluk'ta bulunan terakota kabartma

Hindistan, coğrafi özelliği, siyasi yapılanması, ekonomik sistemi gibi pek çok nedenden dolayı dini çeşitliliğin görüldüğü bir ülkedir. Hindistan hükümetinin 2001 yılında yapmış olduğu nüfus sayımına göre ülkede; 827 milyon (80.5%) Hindu, 138 milyon (13.4%) Müslüman, 24 milyon (2.3%) Hristiyan, 19 milyon (1.9%) Sih, 8 milyon (0.80%) Budist, 4 milyon (0.4%) Jain yaşamaktadır. Bu dinlere ek olarak geri kalan 6 milyonun üzerindeki nüfus ise belirtilmiş olan temel dinler dışında kabile dinleri gibi farklı inançlara mensuptur.<sup>1</sup>

## 1. HİNDUİZM

İndus Vadisi, ilkel dönemden itibaren farklı kökenlere sahip toplulukların bir araya gelmesi ile etnik bir bileşim oluşturmuştur. Bereketli toprak olarak adlandırılan bölgede yapılan kazılarda Ana Tanrıça ve Hindu dinine ait tanrı heykelleri bulunmuştur. Bu buluntular Hinduizm'in İndüs Vadisi'nde ortaya çıkan en eski din olduğunu göstermektedir.

*Mohenjo-Daro'daki kazılarda elde edilen ve üzerinde birtakım hayvanlarla birlikte üç yüzlü ve yoga yapıyor olarak resmedilen çıplak bir erkek tanrının bulunduğu bir mühür, söz konusu dönemin dini hakkında kısmen de olsa aydınlatıcı bilgi sunar. Buna göre, Mohenjo tanrısı, klasik Hinduzim'in tanrısı Şiva'ya benzemekte ya da onunla aynıdır. Çünkü burada üç yüzlü,*

<sup>1</sup> [http://censusindia.gov.in/Census\\_And\\_You/religion.aspx](http://censusindia.gov.in/Census_And_You/religion.aspx) (Erişim Tarihi: 02.01. 2014)

*çıplak, şehvet düşkünü ve yoga yapıyor olarak resmedilen tanrının özellikleri, Hinduizm'deki Şiva'nın ayırt edici özelliklerini oluşturur. Fallus kültürünün(erkek cinsel organı) de bu dönemin dini anlayışının önemli unsurlarından biri olduğu ortaya çıkmaktadır. Mohenjo-Daro tanrısının Ana Tanrıçayla ilişkili olması aynı zamanda onun bereket-yeşillik tanrısı olduğunu da gösterir (Erbaş, 2010:23).*

Ortaya çıkışından günümüze dek varlığını sürdüren Hinduizm, kuralları keskin tek bir dinmiş gibi algılansa da, aslında tek bir dini öğretiyi değil aksine uzun bir süreç içerisinde farklı dinlerden etkilenecek oluşmuş bir toplumsal ve dinsel öğretiler bütünüdür. Hint-Avrupa kökenli Ariler, Hint-İran kökenli halk ve Hint Yarımadası'nda yaşayan yerli Dravyinler'in birbirleri ile olan etkileşimleri sonucunda Hinduizm inancı oluşmuştur.

Hinduizm inancının bir parçası olan dini, felsefi ve mitolojik eserler; Karataş (1999)'in belirttiği gibi vahye dayanan kutsal metinler (Sruti-vahiy) ve vahye dayanmayan kutsal metinler (Smriti-gelenek) olmak üzere iki başlık altında incelenmektedir. Vahye dayanan kutsal metinler; Veda, Brahmana, Aranyaka ve Upanişad olmak üzere dört farklı metin türlerinden oluşmaktadır.

Hinduizm sahip olduğu kutsal kaynaklar doğrultusunda dört ana mezhebe ayrılmıştır. Bu mezhepler, Vişnu'yu ana tanrı olarak kabul eden Vişnaizm (Vaishnavism), Şiva'yı ana tanrı olarak kabul eden Şaivism (Saivism), Şakti ve Devi'yi ana tanrılar olarak kabul eden Şaktizm (Shaktism) ve Advaita (ikiliksizlik) inancını savunan Smartizm (Smartism)'dir.

## 2. HİNDUİZM VE SANAT

Hinduizm inancına göre yaşamın dört hedefi bulunmaktadır. Bunlardan ilki; doğru yaşam (dharma), ikincisi; iyi bir meslek sonucunda elde edilen servet (artha), üçüncüsü; seksüel aşk (kama) ve dördüncüsü ise manevi kurtuluş (moksha)'dır (Dehejia, 2007:1). Bu görüşlerin bütüncül yaklaşımı da Hindu sanatsal üretimine yansımaktadır. Böylelikle Hindu sanat eserlerinin Hinduizm'in teolojik düşünce sistemini anlamak için birer anahtar olduğunu söylemek mümkündür.

Hinduizm sanat örneklerinde ön plana çıkan eserler etkileyici bir görünüme sahip olan tapınaklar ve tapınaklarda bulunan heykellerdir. Tapınaklar inşa edilirken, heykeller ve süsleme elamanları genel mimari planın bir parçası olarak tasarlanmıştır. Dolayısıyla tapınakta yer alan her heykelin ya da süsleme biriminin bir anlamı bulunmaktadır. Hindu tapınakları avlu içerisinde tek bir tapınak ya da aynı avlu içerisinde bir ana tapınak ile birden fazla küçük tapınaktan oluşmaktadır.



Görsel 4. Dakshineswar Kali Tapınağı, ana tapınak, Kalküta/ Hindistan

Hindu sanatının en önemli özelliklerinden biri eşsiz görselleştirme gücüdür. Özellikle mitlere dayalı olan Hinduizm'de zihinde tasavvur edilen tanrılar, onların özellikleri, hikayeleri Hindu sanatında sanatçıların imgeleştirme yetenekleri ile benzersiz bir şekilde somutlaştırılmıştır (Goetz, 1964:148-149). Sanatçılar tarafından iki ve üç boyutlu formlar olarak biçimlendirilen tanrı formları başta büyük tapınaklar olmak üzere günlük yaşam alanlarında bulunmaktadır.



Görsel 5. Mahalle arasında yer alan sunak, Bishnipur / Hindistan

Hinduizm'in çok tanrılı bir din olması ve her tanrının ayrı özellikler taşıması sebebiyle sanat eserlerinde doğayı taklit etmek ya da illüzyon yaratan bir gerçeklik etkisi sağlamak yerine tanrıların idealize edilmiş formunu yakalamak gayesi bulunmuştur. Böylelikle Hindu eserlerinde yer alan semboller ve görüntüler hem dini hem de felsefi ilkeleri temsil etmektedir ve Hindu sanat eserleri manevi boyuttan alınan ilham ile oluşturulmuştur. (Goetz, 1964:148-149)

### 3. HİNDUİZM VE KİL

Kil kullanılarak oluşturulan Hindu sanat örneklerinin en başında tapınaklar gelmektedir. Tapınaklar Hindu toplumunun ibadet etmek için kutsal değer atfettiği ve yaşam merkezi olarak kullandığı mekanlardır. Hindu tapınakları aynı zamanda insan ve ilahi güç arasında oluşan sınırların ortadan kalktığı, bilgi ve hakikat yolunda hareket edebilmek için matematiksel ve astrolojik ilkeler göz önünde bulundurularak kusursuz bir şekilde inşa edilmiş yapılardır.

Kil kullanılarak sınırsız bir şekilde pişirilerek inşa edilmiş terakota tapınakların çoğunluğu Hindistan'ın Batı Bengal ve Bishnupur bölgesinde bulunmaktadır. Tapınaklar biçimsel özelliklerine göre sınıflara ayrılmıştır. Bu sınıflandırma; Ek Bangla / Jor Bangla, Char-chala, At-chala, Gruplanmış (Grouped), Ek-ratna, Pancha-ratna, Nava-ratna, Sundurmalı (Porches), Rekha ve Pidha Deuls, Sekizgen (Octagonal), Düz Çatılı (Flat Roofed), Yardımcı yapılar (Subsidiary Structures) olmak üzere on iki başlık altında toplanmıştır.<sup>2</sup>

“Ek Bangla” olarak adlandırılan grupta yer alan tapınakların genel özelliği iki adet eğimli çatıdan oluşmasıdır. On altıncı ve on dokuzuncu yüzyıllar arasında Vishnupur(Bishnupur) şehri sanatın da yöneticisi olarak bilinen Malla kralları tarafından yönetilmiştir (Perryman, 2000:171). Bu dönemde Malla Kralı Raghunath Singh tarafından yaptırılmış olan Jor Bangla-Kesta Rai Tapınağı “Ek Bangla” tapınak yapısında inşa edilmiştir. İki farklı çatısı bulunan yapı ortada yer alan tek bir kule tarafından birleştirilmiştir. Tapınak bir metre yüksekliğindeki laterit taş üzerine inşa edilerek tüm dış yüzeyi terakota plakalarla kaplanmıştır. Dış cephelerde yer alan terakota plakalar, Hindu dininde yer alan insan yaşamına ait hikayeleri, tanrı ve tanrıçaların tasvirlerini, hayvan, çiçek ve geometrik süslemelerden oluşmaktadır.



Görsel 6. Jor Bangla-Kesta Rai Tapınağı, Bishnipur / Hindistan

<sup>2</sup> [http://www.aishee.org/essays/essay\\_classification.html](http://www.aishee.org/essays/essay_classification.html)(Erişim Tarihi: 15.01. 2015)





Görsel 7. Jor Bangla-Kesta Rai Tapınağı –detay, Bishnipur / Hindistan



Görsel 8. Jor Bangla-Kesta Rai Tapınağı –detey, Bishnipur / Hindistan

Dört adet üçgen kavisli çatının tek bir noktada birleştiği çatı tasarımından oluşan tapınaklar Char-chala olarak adlandırılmaktadır. Bu tapınaklar genellikle dar ve bindirmeli tonozlardan ve uzun kaidelerin taşıdığı merkezi bir kubbe yapısından oluşmaktadır. Char-chala tarzı inşa edilmiş tapınaklar Bengal bölgesinin batısında görülmektedir. Eğer Char-chala mimarisinde yapılmış tapınağın çatısının üzerine minyatür bir tapınak daha inşa edilirse tapınak biçimi “At-chala” olarak değişmektedir.



Görsel 9. Char-chala ve "At-chala" tapınak örnekleri

Aynı stil ve büyüklükteki yapıların yan yana dizilmesiyle oluşan tapınaklar gruplandırılarak değerlendirilmektedir. Diğer bir "Grup" tapınak örneği de ortak bir avluya bakan ancak farklı biçimlerde inşa edilmiş tapınaklardır. Gruplandırılmış on iki adet "At-chala" tarzında inşa edilmiş ve Kral Şiva'ya adanmış yüz sekiz adet tapınak ve yirmi beş farklı tapınaktan oluşan Sukhariada bulunan Anandabhairavi tapınağı, Kalna'da yer alan Rajbari tapınak kompleksi, Sri-bati tapınak kompleksi ve Pratepeshwar Tapınağı grup tapınak örnekleri arasında yer almaktadır.<sup>3</sup> Kral Şiva'ya adanmış tapınaklar Mihrace Teja Chandra Bahadhur tarafından 1809 yılında yapılmıştır. Bu tapınaklar teşbih boncuklarını andıracak şekilde bitişik olarak dizilmiş iki daireyi oluşturacak biçimde yerleştirilmişlerdir. Tapınakların duvarlarında Ramayana ve Mahabharata destanlarından hikayeler ve av sahneleri terakota karolar üzerine betimlenmiştir.



Görsel 10. Bengal'de bulunan Sribati Tapınak Kompleksi

<sup>3</sup> [http://www.aishee.org/essays/essay\\_grouped.html](http://www.aishee.org/essays/essay_grouped.html)(Erişim Tarihi: 15.01. 2015)



Görsel 11. Bengal'de bulunan Sribati Tapınak Kompleksi- terakota detaylar

Ek-ratna stili tapınaklar sivri tepeleri ve kuleli yapılarıyla At-chala tarzı tapınakları andırsalar da kulenin altında kalan çatının basık yapısı ile birbirlerinden ayrılmaktadırlar. Bishnupur'un en büyük tapınaklarından biri olarak bilinen Madan-Mohan Tapınağı 1694 yılında Malla Kralı Durjana Singha tarafından yaptırılmıştır (Perryman, 2000:172). 'Ek-ratna' (tek kule) biçiminde inşa edilmiş olan tapınak Hinduizmde bulunun Puranalar ile Ramayana ve Mahabharata destanlarında yer alan anlatımların sahnelendiğı terakota birimlerle kaplanmıştır. Ana tapınağın dört tarafı duvarlarla çevrilmiş ve üç girişinde de büyük çaplı ikişer adet revak bulunmaktadır. Revak sütunlarının üzerinde Kral Rama ve Hindu tanrıların maymunlarla yapmış olduğu mitolojik savaş tasvir edilmiştir. Aynı zamanda tapınağın dış cephesinde bulunan terakota karoların ve sütunların üzerinde çeşitli çiçek, kuş betimlemeleri ile Kral'ın romantik sahneleri bulunmaktadır. Radha Shyam ve Lalji tapınakları da Ek-ratna biçimine örnek olmaktadır.



Görsel 12. Madan-Mohan Tapınağı, Bishnipur / Hindistan



*Görsel 13. Madan-Mohan Tapınağı, detay, Bishnipur / Hindistan*

Köşelerde dört adet küçük ve ortada bir adet büyük kuleden oluşan tapınaklar Pancha-ratna olarak isimlendirilmektedir. 1643 yılında Malla Kralı Raghunath Singha tarafından yaptırılan Shyam Rai Tapınağı önemli Pancha-ratna terakota örneklerindedir. Tapınağın dört tarafında da üç kemerli girişler bulunmakta ve dış cephelerin hepsi terakota plakalar ile kaplanmıştır. Plakalar üzerinde Tanrı Krişna ve Rahda'nın sevişme sahneleri bulunmaktadır.



*Görsel 14. Shyam Rai Tapınağı, Bishnipur / Hindistan*



Görsel 15. Shyam Rai Tapınağı, detay, Bishnupur / Hindistan

Navarathna tarzı tapınaklar Pancha-ratna stili tapınaklardan türetilerek oluşturulmuştur. Pancha-ratna biçiminde bulunan ortadaki büyük kulenin üzerine dört adet daha küçük kuleler eklenmiştir. Böylelikle dokuz kuleden oluşan tapınaklar Navarathna olarak adlandırılmıştır. Hadal Narayanpur'da bulunan Choto Taraf Tapınağı Navarathna mimari yapısına örnek teşkil etmektedir. Tapınağın üçlü kemer girişinin ortada yer alan ana panelinde ana girişinde Mahabharata destanından epik bir sahne terakota plakalara kabartma tekniği kullanılarak betimlenmiştir.



Görsel 16. Choto Taraf Tapınağı, Hadal Narayanpur- Bankura

“Yağmurdan, güneşten korunmak için yapılan ve arkası bir duvara verilen çatı”<sup>4</sup> olarak tanımlanan sundurma pek çok Hindu tapınağında görülen bir özelliktir. Bir sırtı duvara dayalı olan yapısı bulunan tapınaklar Sundurmalı (Porches) Tapınaklar olarak adlandırılmaktadır. Sundurmalar, tapınaklarda ziyaretçilerin ve ibadet edenlerin sosyalleştiği ve yiyecek içecek servislerinin yapıldığı mekanlar olarak kullanılmaktadır. Bazı terakota tapınaklarda, sundurma tapınağın bir parçası olarak, tapınakla aynı şekilde dekore edilmiş iken bazı tapınaklarda daha gösterişli bir biçimde bulunmaktadır. Kalna'da bulunan Gopalji Tapınağı sundurmalı tapınak örnekleri arasında yer almaktadır.



Görsel 17. Gopal Bari Tapınağı

Kare biçiminde kutsal bir odaya ve kavisli bir kule Rekha ve Pidha Deuls şeklindeki tapınakların karakteristik özelliğidir. Rekha ve Pidha Deuls tarzında inşa edilmiş terakota tapınaklar Hindistan'daki en eski Hindu tapınak örnekleri arasında yer almaktadır. ancak İslamiyet'in yayılmaya başlamasıyla birlikte tapınaklarda İslami mimari özelliklerinde olduğu gibi iç kubbe ve kemer yapısı görülmeye başlanmıştır. Batı Bengal Bölgesi şehri olan Kalna'da bulunan Pratapeswar Tapınağı Rekha ve Pidha Deuls biçiminde tasarlanmış en iyi örneklerden biridir.

<sup>4</sup> [http://www.tdk.gov.tr/index.php?option=com\\_bts&arama=kelime&guid=TDK.GTS.55b8ffb79cd4a7.10831116](http://www.tdk.gov.tr/index.php?option=com_bts&arama=kelime&guid=TDK.GTS.55b8ffb79cd4a7.10831116) (Erişim Tarihi: 20.02.2015)



*Görsel 18. Pratapeswar Tapınağı, Kalna*

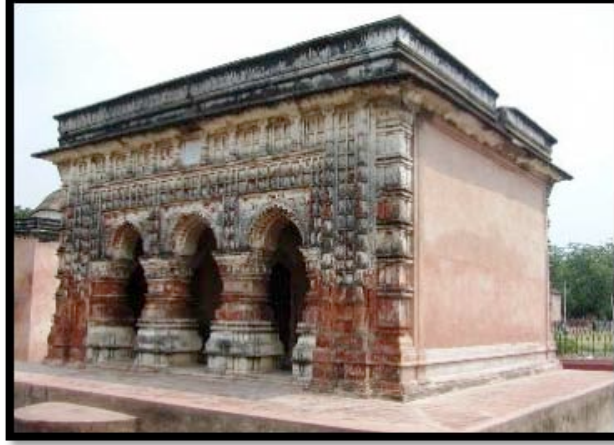
Sekizgen olarak tasarlanmış tapınaklar da Hindistan'da bulunan tapınak çeşitleri arasında yer almaktadır. Yaygın olarak tercih edilmeyen sekizgen yapı biçimi Rekha ve Pidha Deuls şeklindeki gibi bir inşa yöntemi kullanmıştır. Ancak sekizgen tapınaklarda Rekha ve Pidha Deuls tapınaklarında olduğu gibi bir yüksek kavisli çatı sistemi kullanılmamıştır. Sekizgen tapınakların çatılarındaki kavis daha alçak ve basık bir görünümdeydir. Birbhum Bölgesi, Ilambazar'da yer alan Mahaprabhu tapınağı nadir görülen sekizgen tapınaklardan biridir. Aynı bölgede yer alan bir diğer sekizgen tapınak ise Chandranatha-Shiva Tapınağıdır. Bu eşi görülmemiş bir şekilde tapınak sekizgen tapınak mimarisi ile Navarathna tarzının etkileyici uyumunu göstermektedir.



*Görsel 19. Mahaprabhu Tapınağı*

Genellikle Medinipur Bölgesi'nde yaygın olan düz çatılı tapınak mimarisinin İslam saray mimarisinden esinlenilerek tasarlandığı düşünülmektedir. Ancak düz çatı mimarisinin yağış alan bölgeler için uygun olmaması nedeniyle bir süre sonra yapımlarına ara verilmiştir. Bu tip tapınak yapısının yaygın örneği 16. yüzyılda yapılmış Durga Dalan tapınaklarıdır ancak düz

çatılı tapınaklarda terakota kaplamaları nadir olarak görülmektedir.<sup>5</sup> Bu örneklerden birisi de Kalnada bulunan Rupesvara Tapınağıdır. Tapınakta terakota kaplamalar sadece ana giriş bölümünde görülmektedir.



Görsel 20. Rupesvara Tapınağı

Tapınakların yakınlarında “mancha” adı verilen tapınaklardan daha küçük boyutlu yardımcı yapılar bulunmaktadır. Mancha’ların tek tip bir biçimsel özelliği bulunmamaktadır. Ancak genellikle yüksek dikmelerden oluşan kemerli bir mimarisi bulunmaktadır. Mancha yapılarında tıpkı tapınaklarda olduğu gibi dış cephelerinde terakota kaplamalar görülmektedir.



Görsel 21. Goverdhan Tapınağı, Mancha örneği Bhadravara, Kotulpur

Yukarıda da bahsedildiği gibi, Hinduizm; vahye dayanan ve vahye dayanmayan olmak üzere çok çeşitli dini metinlere sahiptir. Araştırma kapsamında incelenen terakota tapınakların dış cephelerinde bu metinlerden tasvir edilen sahneler bulunmaktadır. Ancak her cephe ya da tasvir tek tek incelenmesi gerektiğinden bu araştırmada tapınakların yüzeyinde bulunan tasvirler hakkında detaylı bilgi verilmemiştir. Bu bağlamda her tapınağın ayrı ayrı yüzey betimlemeleri incelenerek farklı çalışmalar yapılması uygun görülmektedir.

<sup>5</sup> [http://www.chitrolekha.com/V2/n1/01\\_Temples\\_Bengal\\_Style\\_Technology.pdf](http://www.chitrolekha.com/V2/n1/01_Temples_Bengal_Style_Technology.pdf) (Erişim Tarihi: 27.02. 2015)



## SONUÇ

Bir toplumun diğer toplumlardan farklılık göstermesine neden olan, onu özgün ve özgür yapan, o toplumu 'geçmiş zenginliği'ne sahip kılan değerler bütünü olarak tanımlanan toplumsal kültürün (Erinç, 2004:12), en güçlü iki silahıdır din ve sanat. Kimi zaman aynı safta, kimi zaman ise karşıtlıklarından var olan iki güçlü silahın ortak özellikleri ise insana ait olan, düşünce ve duygu ürünü olmalarıdır. Her iki olgunun diğer bir ortak özelliği ise ortaya çıktıkları andan itibaren günümüze dek varlıklarını sürdürmeleridir. Bu varlık içerisinde çoğu zaman din sanatsal yaratıyı harekete geçiren itici bir güç olmuştur.

Hinduizm'de her tanrı kendi fikir ve felsefesine sahiptir. Böylelikle her birinde kendi görevi ve sahip olduğu mitler bulunmaktadır. Tanrıların özelliklerinin somutlaşabilmesi adına mitolojik özelliklerin somutlaştırılabilmesi büyük önem taşımaktadır. Bu gerekçe doğrultusunda kil malzemenin Hinduizm inancında tapınak inşasında, adak nesnesi yapımında ve tanrıların avatarlarını betimlemek üzere önemli bir yeri bulunduğu görülmektedir. Bu betimlemelerde tanrıların kendilerine ait özellikleri kilin plastik yapısı kullanılarak anlatılmıştır. Eski bir geleneğe sahip olan kil malzemenin Hinduizm inancı bağlamında kullanımı günümüzde de devam etmektedir.

## KAYNAKÇA

- Banerji, A. (1994). *Early Indian Terracotta Art, Circa 2000-300 B.C., Northern And Western India*. New Delhi: Harman Publishing House
- Dehejia, V. (2007). *Understanding Hinduism and Hindu Art*. Courtesy of Metropolitan Museum of Art [http://www.metmuseum.org/toah/hd/hind/hd\\_hind.htm](http://www.metmuseum.org/toah/hd/hind/hd_hind.htm) <http://www.phs.poteau.k12.ok.us/williams/APAH/readings/Hindu-Buddhist%20Met%20pamphlets.pdf> (Eriřim Tarihi: 02.01. 2014)
- Desai, D. (1985). *Erotic Sculpture of India*. New Delhi: Munshiram Manoharlal Publisher Pvt. Ltd.
- Eliade, M. (2003). *Dinsel İnançlar ve Düşünceler Tarihi*. Cilt:1. (Çev: A.Berktaş). İstanbul: Kabalcı Yayınevi
- Erbař, A. (2010). *Yařayan Dünya Dinleri*. Editörlü yayın. Eskiřehir: Anadolu Üniversitesi
- Erinç, S.M. (2004). *Kültür Sanat, Sanat Kültür*. Ankara: Ütopya Yayınevi
- Goetz, H. (1964). *The Art Of India : Five Thousand Years Of Indian Art*. New York: Greystone Press
- Jones, G., Palffy, G. (2014). *Dinler Kitabı* (Çev: A. F. Yıldırım). İstanbul: ALFA basım yayım Dağıtım Ltd.Şti.
- Karatař, İ.E. (1999). *Hint dinlerinde Tanrı anlayışı (Hinduizm örneęi)*. Yüksek Lisans. Uludağ Üniversitesi / Sosyal Bilimler Enstitüsü
- Kaya, K. (2001). *Hinduizm*. Ankara: Dost Kitabevi
- Miller, D. (1985). *Ideology and the Indus Civilization*. *Journal of Anthropological Archaeology*. Volume 4, Issue 1, March 1985, Pages 34-71
- Perryman, J. (2000). *Traditional pottery of India*. London : A. & C. Black
- Satyawadi, S. (1994). *Proto-Historic Pottery Of Indus Valley Civilisation, Study Of Painted Motifs*. New Delhi: D.K. Print-world (P). Ltd.
- Speight, C., Toki, J. (2004). *Hands in clay*. 5th ed. Boston : McGraw-Hill
- Şenel, A. (2014). *İnsanlık Tarihi : Kemirgenlerden Sömürgenlere*. Ankara : İmge Kitabevi
- Verma, N. (1986). *The Terracottas of Bihar*. New Delhi: Ramanand Vidya Bhawan, A.R. Printers

## GÖRSELLER LİSTESİ

Görsel 1. Mohenjo-Daroda bulunan Ana Tanrıça Figürü

Kaynak : Verma, N. (1986). *The Terracottas of Bihar*. New Delhi: Ramanand Vidya Bhawan, A.R. Printers

Görsel 2. Indus Vadisi'nde bulunan çok renkli kilden yapılmıř kap

Kaynak: <http://www.ancientarttaiyo.com/Gallery/IndusIMG/indus%20valley%20pottery%203.jpg> (Eriřim Tarihi: 14.10.2014)

Görsel 3. Tamluk'ta bulunan terakota kabartma

Kaynak: Desai, D. (1985). *Erotic Sculpture of India*. New Delhi: Munshiram Manoharlal Publisher Pvt. Ltd.

Görsel 4. Dakshineswar Kali Tapınaęı, ana tapınak, Kalküta/ Hindistan

Kaynak: Gökçe Özer Eröz kişisel arřiv (2015)

Görsel 5. Mahalle arasında yer alan sunak, Bishnipur / Hindistan

Kaynak: Gökçe Özer Eröz kişisel arřiv (2015)

Görsel 6. Jor Bangla-Kesta Rai Tapınaęı, Bishnipur / Hindistan

Kaynak: Gökçe Özer Eröz kişisel arřiv (2015)

Görsel 7. Jor Bangla-Kesta Rai Tapınaęı –detay, Bishnipur / Hindistan

Kaynak: Gökçe Özer Eröz kişisel arřiv (2015)

Görsel 8. Jor Bangla-Kesta Rai Tapınağı –detey, Bishnipur / Hindistan

Kaynak: Gökçe Özer Eröz kişisel arşiv (2015)

Görsel 9. Char-chala ve “At-chala” tapınak örnekleri

Kaynak: <http://chitrolekha.com/wp-content/uploads/2013/03/pic5.jpg> (Erişim Tarihi: 04.01. 2015)

Görsel 10. Bengal’de bulunan Sribati Tapınak Kompleksi

Kaynak: [http://sagar-sen.blogspot.com.tr/2014\\_10\\_01\\_archive.html](http://sagar-sen.blogspot.com.tr/2014_10_01_archive.html) (Erişim Tarihi: 12.01. 2015)

Görsel 11. Bengal’de bulunan Sribati Tapınak Kompleksi- terakota detaylar

Kaynak: [http://sagar-sen.blogspot.com.tr/2014\\_10\\_01\\_archive.html](http://sagar-sen.blogspot.com.tr/2014_10_01_archive.html) (Erişim Tarihi: 12.01. 2015)

Görsel 12. Madan-Mohan Tapınağı, Bishnipur / Hindistan

Kaynak: Gökçe Özer Eröz kişisel arşiv (2015)

Görsel 13. Madan-Mohan Tapınağı, detay, Bishnipur / Hindistan

Kaynak: Gökçe Özer Eröz kişisel arşiv (2015)

Görsel 14. Shyam Rai Tapınağı, Bishnipur / Hindistan

Kaynak: Gökçe Özer Eröz kişisel arşiv (2015)

Görsel 15. Shyam Rai Tapınağı, detay, Bishnipur / Hindistan

Kaynak: Gökçe Özer Eröz kişisel arşiv (2015)

