

TR 21 Trakya Bölgesinin Türkiye'nin Dış Ticaretindeki Yeri ve Gelişme Potansiyeli The Place of TR 21 Thrace Region in Foreign Trade of Turkey and Its Development Potential

Yrd. Doç. Dr. Nazım Çatalbaş

Öz

Trakya, Türkiye'nin karayolu ile Avrupa'ya açılan kapısı konumundadır. Bölge, İstanbul gibi önemli bir metropole yakın olmanın yanı sıra yeni sanayi merkezleri ile dikkat çekmektedir. Bu çalışmada Trakya'daki illerin 1996-2011 döneminde özellikle ihracat performansları ele alınmıştır. Bu noktada bölgenin sosyo-ekonomik gelişmişlik düzeyi ve bölge sanayi yapısı ile ihracat performansı arasındaki ilişki, bölgenin dış ticaretinde öne çıkan sektörler ve bunların Türkiye'nin dış ticaretindeki yeri, bölgenin dış ticaretindeki olası gelişmeler değerlendirilmiştir. Söz konusu iller ile ilgili saptamalardan hareketle Türkiye'de ihracatın arttırılması için önlemler belirlenmeye çalışılmıştır. Yapılan bilimsel çalışmaların sonuçları, genelde Trakya Bölgesindeki illerin sosyo-ekonomik gelişmişlik açısından Türkiye ortalamasının üzerinde değerlere sahip olduğunu göstermektedir. 1996-2011 dönemi dış ticaret verileri incelendiğinde Trakya Bölgesinin gelişmişlik düzeyiyle ilgili olumlu verilerin dış ticarete yansımadağı görülmektedir. İhracatta sanayi sektörünün payı artarken, tarımın payı azalmaktadır. Bölgenin dış ticaret hacmi artmasına karşılık, Türkiye'nin dış ticaretinden özellikle ihracatından aldığı pay yüzde olarak düşmüştür. Bölgenin Türkiye dış ticaretinden aldığı payın arttırılmasında kamu ve özel sektör işbirliği vazgeçilmez ön koşuldur.

Anahtar Kelimeler: Dış Ticaret, NUTS, Sosyo-ekonomik Gelişmişlik

Abstract

Thrace is Turkey's door opened to Europe. It has the advantage of being close to Istanbul, which is a very important metropolis. It also attracts attention with its new industrial centers. This study focuses on export performances of the cities in Thrace in the 1996-2011

period. At this point, the present study evaluated socio-economic development level of the region, the relationship between industrial structure of the region and export performance, prominent sectors in foreign trade of the region and the place of these sectors in foreign trade of Turkey, and possible developments in foreign trade of the region. Based on the determinations concerning these cities, necessary measurements for increasing the export in Turkey were tried to be set. Scientific studies indicate that cities in Thrace region have generally higher socio-economic development levels in comparison to the general situation in Turkey. Examining foreign trade data related to the 1996-2011 period, it is seen that positive data related to development level of Thrace region are not reflected in the foreign trade. While the share of industry sector increases in export, the share of agriculture decreases. Even though foreign trade volume of the region augmented, the share it took from foreign trade, especially from export of Turkey fell in percentage terms. Public and private sector cooperation is indispensable prerequisite for increasing the share the region takes from foreign trade of Turkey.

Keywords: Foreign Trade, NUTS, Socio-economic Development

Giriş

Aralık 1999'da Avrupa Birliği (AB) Helsinki Zirvesi'nde Türkiye'nin Birliğe adaylığının kabulünün ardından 2005 yılında adaylık süreci resmi olarak başlamıştır. Yeni süreçle birlikte Türkiye, AB Müktebatına uyum çalışmalarına da ağırlık vermiştir. Bu kapsamda Türkiye, AB bölgesel politikasının önemli unsurlarından biri olan İstatistiki Bölge Birimleri

Sınıflandırması (İBBS: NUTS- The Nomenclature of Territorial Units for Statistics)¹ sistemine geçmiştir. Bakanlar Kurulu'nun 2002/4720 sayılı Kararının 22 Eylül 2002 tarihinde resmi Gazete'de yayımlanması ile söz konusu düzenleme yürürlüğe girmiştir. NUTS (İBBS) sistemi kapsamında Türkiye'de yeni bölgeler tanımlanmıştır. Düzey 1'e (NUTS 1'e) göre 12, Düzey 2'ye (NUTS 2'ye) göre 26 ve Düzey 3'e (NUTS 3'e) göre 81 bölge oluşturulmuştur (<http://www.dpt.gov.tr/bgyu/biid/ibbs.html> 20.06.2010). İlk önce Düzey 1 bölgeleri belirlenmiş, Düzey 1'e bağlı olarak Düzey 2 alt bölgeleri oluşturulmuş ve son olarak Düzey 2'nin alt bölgeleri olan Düzey 3 bölgeleri sıralanmıştır. Düzey 3 bölgeleri Türkiye'nin 81 ilinden meydana gelmektedir. Düzey 2'ye göre belirlenmiş 26 bölge merkezinde ise bölgesel kalkınma ajansları kurulmuştur.

Düzey 2'ye göre oluşturulan bölgelerden birisi de Türkiye'nin Avrupa'ya açılan kapısı konumundaki Trakya'yı kapsayan TR 21 Trakya (Tekirdağ) bölgesidir. TR 21 Trakya Bölgesi, Düzey 1'e göre tespit edilen TR2 Batı Marmara'nın iki alt bölgesinden biridir. Diğeri alt bölge ise TR22 Güney Marmara'dır (Balıkesir). Trakya'da yer alan Edirne, Kırklareli ve Tekirdağ illeri sosyo-ekonomik göstergeler açısından

Türkiye'nin gelişmiş illeri arasında yer almaktadır. İstanbul ve İzmit gibi sanayi merkezlerindeki hızlı kentleşme nedeniyle yerleşim alanlarının ortasında kalan sanayi tesislerinin çeşitli teşviklerle nispeten planlı ve altyapısı hazır olan Organize Sanayi Bölgelerine (OSB'lere) yönlendirilmesi başta Tekirdağ olmak üzere Kırklareli'ye olumlu yönde yansımıştır. Bu noktada Çorlu, Çerkezköy ve Lüleburgaz'daki OSB'ler cazip bölgeler haline gelmiştir.

Çalışma için TR21 Trakya Bölgesinin seçilmesinde başta bölgenin sosyo-ekonomik gelişmişlik açısından Türkiye ortalamasının üstünde olması, yeni sanayi merkezleri ile bölgenin dış ticarete (özellikle ihracat) katkısını anlamak, bölgenin stratejik konumu (AB'ye sınır olması ve İstanbul gibi büyük bir metropole yakınlığı) gibi etkenler önemli role sahiptir. Çalışma'nın amaçları ise TR21 Trakya Bölgesinin mevcut gelişmişlik düzeyinin yanı sıra AB ve önemli lojistik merkezlerine yakınlık gibi avantajlarına karşılık, Türkiye'nin dış ticaretinden özellikle ihracatından yeterli oranda pay alıp almadığını saptamak; ortaya çıkan sonuçları değerlendirerek geleceğe yönelik ön-görülerde bulunmaktadır.

Bu çalışmada Türkiye İstatistik Kurumunun (TÜİK'in) ve Dış Ticaret Müsteşarlığı'nın (DTM'nin) illerle ilgili dış ticaret verileri esas alınmıştır. Söz konusu veriler ise dış ticaret yapan işletmelerin bağlı olduğu merkezlere göre düzenlenmektedir. Trakya'da sanayi yatırımları bulunan işletmelerin merkezlerinin özellikle İstanbul'da toplanması, bölgenin Türkiye'nin dış ticaretin aldığı payın olduğundan düşük göstermektedir. Bölgenin Türkiye'nin dış ticaretindeki yeri belirlenirken, ihracat ve ithalat ayrı ayrı değerlendirilmektedir. Bu değerlendirmede yukarıda da ifade edildiği gibi TÜİK ve DTM'nin 1996-2011 dönemindeki verileri esas alınmıştır. Dış ticaret ile ilgili detaylı sektörel inceleme, ilgili verilerin 2002'den sonraki döneme ait olması nedeniyle 10 yıllık dönemi kapsamaktadır.

Çalışmada ilk önce Trakya'nın nüfusu, bölgenin Türkiye gayri safi milli hasılasına (GSMH'ya) katkısı ve bu katkıda sektörlerin payı ele alınmıştır. İkinci olarak TR 21 Trakya Bölgesinin sosyo-ekonomik gelişmişlik düzeyi ve sanayi yapısına değinilmiştir. Bölgedeki ekonomik faaliyetlerin yoğunlaştığı büyüme kutupları ve öne çıkan sektörler sıralanmıştır. Böylece

¹ İstatistik Bölge Birimleri Sınıflandırması (NUTS) sistemi, ilk başta Eurostat tarafından hukuki bir temeli olmadan Topluğa üye ülkeler arasındaki gayri resmi bir mutabakata göre oluşturulmuştur. AB, Birlik içinde daha kapsamlı ve uyumlu veriler toplanması ihtiyacını da dikkate alarak mevcut yapının kurumsallaştırılmasına karar vermiştir. 26 Mayıs 2003 tarihindeki 1059/2003 sayılı Tüzük ile NUTS'a hukuki bir nitelik kazandırılmıştır. Bu yasal düzenleme ile birlikte AB'ye üye ülkelerde NUTS sınıflamasına göre bölgeler oluşturulmuştur. NUTS'a göre belirlenen bu bölgeler, NUTS 1 (Düzey 1), NUTS 2 (Düzey 2) ve NUTS 3 (Düzey 3) olmak üzere üç farklı düzeydedir. Birlik oluşturduğu NUTS sistemi ile bölgesel istatistiklerin toplanmasını, geliştirilmesini ve uyumlaştırılmasını sağlayarak hem bölgelerin sosyal ve ekonomik analizlerini gerçekleştirmekte hem de kendi bölgesel politikasının çerçevesini oluşturmaktadır. Böylece NUTS sayesinde toplanan ve derlenen istatistikler ile göstergeler, Birliğin bölgesel politikaların oluşturulmasına ve AB Komisyonunun Konseye sunduğu raporlara önemli katkılar sağlamaktadır. Türkiye'nin AB'ye adaylık sürecinin resmîyet kazanmasıyla birlikte NUTS sisteminin kabulü, klasik bölge tanımı değişmiştir. Türkiye'de bölgesel kalkınmaya yönelik yeni politikaların oluşturulduğu ve yerel aktörlerin ön plana çıktığı yeni bir dönem başlamıştır. **Detaylı bilgi için bakınız.** http://epp.eurostat.ec.europa.eu/portal/page/portal/nuts_nomenclature/history_nuts (Erişim Tarihi: 06.06.2011) , <http://eur-lex.europa.eu/LexUriServ/LexUriServ.do?uri=OJ:L:2003:154:0001:0041:EN:PDF> (Erişim Tarihi: 06.06.2011); Hasanoğlu ve Aliyev, 2006, s. 84; Karluk, 2007a, s. 360-366; Karluk, 2007b, s. 35-36.

bölgedeki ekonomik yapı ile ilgili genel durum ortaya konulmuştur. Söz konusu ekonomik yapı dikkate alınarak TR 21 Trakya Bölgesinin Türkiye'nin dış ticaretindeki mevcut yeri belirlendikten sonra geleceğe yönelik öngörüler (kestirimler) yapılmıştır. Bu noktada ilk önce bölge ve Türkiye ihracatındaki gelişmeler değerlendirilmiş ardından bölgenin Türkiye ihracatındaki payı ihracat yapan firmalar, iller, sektörler ve ülkeler açısından ortaya konulmuş, ithalat da aynı şekilde incelenmiştir. Son olarak ise bölge ve Türkiye'nin dış ticaret dengesine üzerinde durulmuştur.

Trakya Bölgesi'nde Nüfus, Milli Gelir ve İstihdam

TR 21 Trakya (Tekirdağ) Bölgesi, Marmara Bölgesi içinde yer almaktadır. TR 21 Trakya Bölgesi, TR2 Batı Marmara Bölgesinin iki alt bölgesinden biridir. 2000 yılında Trakya Bölgesinin toplam nüfusu yaklaşık 1.3 milyondur. Bölgeye yönelik artan sanayi yatırımları ile birlikte özellikle Tekirdağ ve Kırklareli'ndeki yeni sanayi merkezlerinin nüfusları hızla artmıştır. 2010 yılında gelindiğinde ise Bölgenin toplam nüfusu 1.5 milyon düzeyine ulaşmıştır. Bu nüfusun yarısından daha fazlası da Tekirdağ ilindedir (Tablo 1). 2000-2010 döneminde sanayi faaliyetlerinin yoğunlaştığı Tekirdağ ve Kırklareli illerinin nüfusları artarken Edirne'nin toplam nüfusu azalmıştır.

Trakya'da yaratılan gayri safi yurtiçi hasıla (GSYİH), 2001 yılında (TÜİK'in illere ilişkin GSYİH verilerini yayınladığı en son yılda) 4.530.115.446 milyon TL'dir. 2001 yılında GSYİH'nın sektörel dağılımına bakıldığında (Tablo 1) Edirne ve Tekirdağ'da hizmetlerin ilk sırada olduğu görülmektedir. Sanayi özellikle Kırklareli ve Tekirdağ için önemli iken, Edirne'de tarımın hissedilir bir ağırlığı (%27.9) söz konusudur. 2001 yılında TR 21 Trakya Bölgesinin Türkiye GSYİH'sına katkısı, cari fiyatlarla yaklaşık %2.54'tür. GSYİH'ya katkı sıralamasında Tekirdağ %1.08 ile 23, Kırklareli %0.80 ile 29 ve Edirne %0.65 ile 39 nci sırada yer almaktadır.

2006 yılında (TÜİK'in bölgesel gayri safi katma değer verilerini en son güncellediği yılda) TR 21 Trakya Bölgesinde yaratılan katma değer %12.5'i tarıma, %34'ü sanayi ve 53.5'i ise hizmetler sektörüne aittir. Gayri safi katma değer (GSKD) açısından TR 21 Bölgesinin Türkiye'ye katkısı %2.6'dır. Tarım ve sanayi sektörlerinin GSKD'ye katkıları (sırasıyla %3.5 ve %3.2) ortalama katkıdan (%2.6) yüksek iken, hizmetler sektörünün katkısı (%2.3) ortalamanın altında kalmıştır. (<http://www.tuik.gov.tr/jsp/duyuru/upload/vt/vt.htm> "Ulusal Hesaplar", Erişim Tarihi: 29.08.2010). Artan yatırımlarla birlikte sanayi ve hizmetler yaratılan katma değerdeki payı da yükselmektedir.

Tablo 1. Trakya'ya İlişkin Nüfus ve Bazı Milli Gelir Göstergeleri

	2000'de Nüfus (kişi)	2010'da Nüfus (kişi)	2001 Yılında Sektörlerin GSYİH'ya Katkısı (%)			2000 Yılında Sektörlerin İstihdama Katkısı(%)		
			Tarım	Sanayi	Hizmetler	Tarım	Sanayi	Hizmetler
Edirne	402.606	390.428	27.9	12.1	60	50	25	25
Kırklareli	328.461	332.719	9.8	59.0	31.2	48	25	27
Tekirdağ	623.591	798.109	12.5	43.5	44	39	26	35

Kaynak: DPT (2003) ve TÜİK veritabanı.

Bu veriler, bölgede ikili bir yapının oluştuğunu göstermektedir. Sanayi faaliyetlerinin ön plana çıktığı Kırklareli ve Tekirdağ'da sanayileşmenin tüm ilçelere yayılmaması da bu yargıyı kuvvetlendirmektedir. İstihdam açısından bakıldığında sanayi faaliyetlerin belirli bölgelerle sınırlı kalması, bölge genelinde tarımın istihdam açısından önemini arttırmaktadır. Bölgede-

ki nüfusun büyük bir bölümünün tarımsal üretimde olmasına rağmen, tarımdan elde edilen gelirin giderek küçülmesi tarımsal üretimindeki genç nüfusun sanayi bölgelerine doğru kaymasına ve dolayısıyla da emek gücünün tarımdan sanayiye geçmesine neden olmaktadır (Trakya Kalkınma Ajansı, 2010, s. 17).

Trakya Bölgesi'nin Sosyo-Ekonomik Gelişmişlik Düzeyi

Trakya Bölgesinde, sosyo-ekonomik gelişmişlik göstergeleri dikkate alındığında, nispeten gelişmiş iller bulunmaktadır. Devlet Planlama Teşkilatı'nın (DPT'nin) 2003 yılında yapmış olduğu ve illeri gelişmişlik derecelerine göre beş gruba ayırdığı sınıflandırmada, TR 21 Trakya Bölgesinde yer alan Edirne, Kırklareli ve Tekirdağ, ikinci derece gelişmiş iller arasındadır. İkinci derece gelişmiş illerin sosyo-ekonomik göstergeleri genel olarak Türkiye ortalamasının üzerinde değerler almalarına karşılık, birinci derecede gelişmiş illerin performansının altındadır (DPT, 2003, s. 63). DPT (2003)'nin sosyo-ekonomik gelişmişlik sıralamasında Tekirdağ 7, Kırklareli 11 ve Edirne 16 ncı sıradadır. DPT (1996) tarafından yapılan bir önceki çalışmada Tekirdağ ve Kırklareli ikinci derecede gelişmiş iller (11 il) grubunda iken, Edirne üçüncü derecede gelişmiş iller (26 il) arasında yer almıştır (DPT, 1996, s. 59-62).

DPT (2003)'nin sosyo-ekonomik gelişmişlik indeksi çalışmasının bir alt başlığı olan imalat sanayi gelişmişlik sıralamasında Tekirdağ 5, Kırklareli 14 ve Edirne 30 ncı sırada yer almıştır. Buna göre Edirne sosyo-ekonomik açıdan gelişmiş iller arasında bulunmasına karşılık imalat sanayi açısından Türkiye ortalamasının altındadır. TR21 (Trakya) bölgesi ise imalat sanayi gelişmişlik sıralamasında 26 bölge arasında 5 nci sıradadır. TR21 Trakya Bölgesi ve kapsamındaki iller, sağlık sektöründeki gelişmişlik açısından da Türkiye ortalamasının üzerindedir. TR21 Trakya Bölgesi, 26 bölge arasında 8, illerde ise Edirne 81 il arasında 7, Kırklareli 34 ve Tekirdağ ise 35 nci konumdadır. Eğitim sektöründeki gelişmişlik açısından bakıldığında ise TR21 bölgesi (5 nci sırada) ve kapsamındaki illerde Türkiye ortalamasının üstündedir (Kırklareli 7, Tekirdağ 8 ve Edirne 12 nci sırada).

İllerin (bölgelerin) sosyo-ekonomik gelişmişlik düzeylerinin hesaplanması ile ilgili Devlet Planlama Teşkilatı'nın yanı sıra başka çalışmalarda yapılmıştır. İllerin sosyoekonomik gelişmişlik düzeyi ile ilgili diğer çalışmalarda da (Albayrak (2003a ve 2003b), Albayrak, Kalaycı ve Karataş (2004) ve Üstünişik (2007)) TR 21 Trakya Bölgesi'ndeki üç il de ikinci derecede gelişmiş iller arasındadır.

Üstünişik (2007)'in Tekirdağ, Kırklareli ve Edirne'nin gelişmişlik düzeyi ve sosyo-ekonomik gelişmişlik düzeyi ile ilgili sıralaması, DPT (2003)'nin sonuçları ile örtüşmektedir. Göçer ve Çıracı (2003), illerin sosyo-ekonomik gelişmişlik düzeylerini belirleyen 30 değişken 3 faktör altında toplamıştır. Söz konusu çalışmada Trakya'daki illerin teknik ve sosyal altyapı ile imalat sanayi üretimi ve özel sektör girişimi faktörlerinden aldığı skorlar dört grup arasında İstanbul ve Kocaeli'nin de bulunduğu ilk grupta yer almışlardır. Üçüncü faktör olan tarımsal üretim, turizm ve iş hizmetlerinde Tekirdağ ve Kırklareli ikinci grupta Edirne ise üçüncü grupta yer almaktadır.

Albayrak (2005) illerin sosyo-ekonomik gelişmişlik düzeyini iki farklı zaman kesitinde (1990-1994 ve 1995-2002) incelemiştir. Her dönemde de TR21 bölgesindeki iller Türkiye ortalamasının üstünde değerler almışlardır. 1990-1994 döneminde gelişmişlik sıralamasında Tekirdağ 7, Kırklareli 14 ve Edirne 20 nci sırada iken, 1995-2002 döneminde sıralama 8, 12 ve 13 olarak değişmiştir.

Özdemir ve Altıparmak (2005)'in ampirik çalışmasına göre TR 21 Trakya Bölgesinin tüm bölge illeri imalat sanayi sıralamasında ve eğitim göstergelerinde Türkiye ortalamasının üstündedir. Mali göstergelerle ilgili sıralamada Edirne Türkiye ortalamasının üstünde iken, Kırklareli ve Tekirdağ ise Türkiye ortalamasının altındadır. Sağlık göstergeleri ile ilgili sıralamada Edirne ve Kırklareli Türkiye ortalamasının üstünde iken, Tekirdağ ortalamasının altında kalmıştır (Özdemir ve Altıparmak, 2005, 101-110).

Alkin, Bulu ve Kaya (2007) ise iller arasında rekabetin temel belirleyicileri olarak dört ana değişken ve bunlara bağlı alt değişkenleri belirlemiştir. Bunlar; beşeri sermaye ve yaşam kalitesi (11 alt değişken), markalaşma becerisi ve yenilikçilik (4 alt değişken), ticaret becerisi (12 alt değişken) ve erişebilirliktir (9 alt değişken). Bu değişkenler yardımıyla geliştirilip hesaplanan endeks değerlerine göre İstanbul, Ankara ve İzmir ilk üç sırayı almıştır (Alkin, Bulu ve Kaya, 2007, 231). TR21 Trakya Bölgesindeki illerden Tekirdağ 11, Kırklareli 41 ve Edirne 43 ncü sırada yer almıştır.

İllerin sosyo-ekonomik gelişmişlik düzeyleri ile ilgili çalışmalar, genel yapıyı göstermesi bakımından önemlidir. Sosyo-ekonomik gelişmişliğe etki eden

pek çok faktör (demografik yapı, eğitim, sağlık, imalat sanayi, tarım, dış ticaret, enerji, konut, altyapı, denizden yükseklik, deniz kıyısında olup olmaması, iklim vb.) bulunmaktadır. Bu faktörlerin dağılımı ülke

içinde olduğu gibi il hatta ilçe düzeyinde farklılıklar gösterebilmektedir. Bu bakımından daha mikro düzeyde olan çalışmalar daha detaylı bilgi vermektedir.

Tablo 2. Trakya'daki İlçelerin Sosyo-ekonomik Gelişmişlik Sıralaması (2004)

Trakya'daki 26 İlçe İçindeki Sıralaması	Bağlı Olduğu İl	İlçe Adı	858 İlçe İçinde Gelişmişlik Sıralaması	Trakya'daki 26 İlçe İçindeki Sıralaması	Bağlı Olduğu İl	İlçe Adı	858 İlçe İçinde Gelişmişlik Sıralaması
1	Tekirdağ	Çorlu	16	14	Tekirdağ	Malkara	202
2	Edirne	Merkez	22	15	Kırklareli	Pınarhisar	234
3	Tekirdağ	Çerkezköy	23	16	Kırklareli	Pehlivan köyü	254
4	Tekirdağ	Merkez	36	17	Kırklareli	Vize	269
5	Kırklareli	Lüleburgaz	42	18	Edirne	Havsa	292
6	Tekirdağ	M. Ereğli	68	19	Kırklareli	Demirköy	315
7	Kırklareli	Merkez	89	20	Tekirdağ	Hayrabolu	317
8	Edirne	Keşan	117	21	Edirne	Enez	377
9	Kırklareli	Babaeski	124	22	Edirne	Süloğlu	419
10	Edirne	Uzunköprü	158	23	Edirne	İpsala	463
11	Tekirdağ	Muratlı	172	24	Kırklareli	Kofçaz	481
12	Tekirdağ	Şarköy	185	25	Edirne	Lalapaşa	534
13	Tekirdağ	Saray	192	26	Edirne	Meriç	566

Kaynak: DPT (2004), **İlçelerin Sosyo-ekonomik Gelişmişlik Sıralaması Araştırması**, s. 113-124.

DPT (2004) ilçelerin sosyo-ekonomik gelişmişlik düzeyi ile ilgili yapmış olduğu çalışma mevcut farklılıklar daha çarpıcı bir şekilde ortaya çıkmaktadır. Tablo 2'de görüldüğü gibi Trakya'daki 3 ilin toplam 26 ilçesi bulunmaktadır. Bölgenin sosyo-ekonomik açıdan en çok gelişmiş ilçesi olan Çorlu, Türkiye'nin 858 ilçesi arasında 16 ncı sırada yer alırken, Bölgenin en az gelişmiş ilçesi olan Meriç 566 ncı sıradadır. Bölge geneline bakıldığında sanayileşmenin yoğunlaştığı ilçelerin sosyo-ekonomik gelişmişlik düzeyinin tarımsal faaliyetlerin yoğun olduğu ilçelerden oldukça yüksek olduğu görülmektedir. İlçelerde dikkate alındığında TR21 Trakya Bölgesinde sosyo-ekonomik gelişmişlik açısından ikili bir yapının var olduğu görülmektedir.

TR 21 Trakya Bölgesi'nin Sanayi Yapısı

Bölgenin İstanbul gibi bir büyüme kutbuna yakın olması, ilk başta sanayileşmeye olumsuz yansımıştır. 1990'lı yılların ortalarına kadar olan süreçte Trakya

bölgesi, İstanbul'a yakın olmanın avantajlarından çok dezavantajları ile karşı karşıya kaldığı görülmektedir. Trakya Bölgesinde sanayileşme süreci, 1980'li yıllardan itibaren başlamıştır. Bu süreçte Tekirdağ'ın Çorlu, Çerkezköy ve Ereğli (Marmara) gibi ilçeleri ön plana çıkmıştır. Daha sonra bu bölgelere Lüleburgaz da katılmıştır. Yeni sanayi merkezlerinin dışında kalan bölgelerde ise tarımsal üretim göreceli olarak önemini kaybetmesine rağmen devam etmektedir (Trakya Kalkınma Ajansı, 2010, s.15).

Trakya bölgesinde 6 adet Organize Sanayi Bölgesi (OSB) ve 18 adet küçük sanayi sitesi ve bunların dışındaki mekanlarda da işletmeler faaliyet göstermektedir. Bu işletmelere sektörel açıdan bakıldığında tekstil, örme, konfeksiyon ve deri sanayi (680 işletme) ilk sırada gelmektedir. İkinci sırada ise gıda, içki ve tütün sanayi (675 işletme) yer almaktadır (Trakya Kalkınma Ajansı, 2010, s. 19). Gıda sanayinin içinde özellikle Bölgenin tarım ürünü olan ayçiçeği, buğday

ile sütü değerlendirmeye yönelik olan bitkisel yağ, süt ürünleri, un ve yağ alt sektörleri yer almaktadır. Tekirdağ'da et ve et ürünleri, süt ve süt ürünleri, hazır yemek, un ve unlu mamuller, şarap imalatı; Edirne'de çeltik, süt ve süt ürünleri, yağ, un ve unlu mamuller ağırlıklı bir sanayi; Kırklareli'nde ise süt ve süt ürünleri ile et ve et ürünleri işleyen işletmeler, gıda sanayinde ön plandadır. Bölge için elektrik-elektronik, otomotiv ve bağcılık-şarapçılık sektörleri de önemlidir.

TR21 Trakya Bölgesindeki sanayi, çoğunlukla düşük ve orta teknoloji yoğunluğuna sahiptir (Trakya Kalkınma Ajansı, 2010, s. 22). Bununla birlikte Bölgedeki OSB'lerde yüksek teknolojiye dayalı ilaç ve kimya sanayi işletmeleri de faaliyet göstermektedir. Diğer yandan özellikle Çerkezköy OSB ve Avrupa Serbest Bölgesi içerisindeki yeni yatırımlarda artmaktadır (Trakya Kalkınma Ajansı, 2010, s. 20-21). Trakya'daki yeni sanayi merkezlerinin oluşmasında İstanbul'a yakınlığın yanı sıra altyapı imkanlarının nispeten yeterli olması, güçlü bir ulaşım ağına sahip olma, lojistik faaliyetler için önemli üstünlükler taşıma gibi özellikler etkili olmuştur. Sanayi yatırımlarının İstanbul'a yakın Çerkezköy, Çorlu ve Lüleburgaz gibi yeni sanayi merkezlerine yönelmesinde kamu teşviklerinin beraberinde büyüme kutbunun da yayılma etkisi söz konusudur.

Yukarıda belirtilen sanayi merkezlerinin dışında sanayi faaliyetlerinin bölge geneline yayılmamıştır. Söz konusu merkezler dışında tarımsal faaliyet önemini korumaktadır. Bölgedeki nüfusun büyük bir bölümünün tarımsal üretimde olmasına rağmen tarımdan elde edilen gelirin giderek küçülmesi tarımsal üretimindeki genç nüfusun sanayi bölgelerine doğru kaymasına ve dolayısıyla da emek gücünün tarımdan sanayiye geçmesine neden olmaktadır (Trakya Kalkınma Ajansı, 2010, s. 17). 2008 yılı verilerine göre Bölgedeki tarımsal üretim değerinin yaklaşık %77.4'ü bitkisel üretimden, %22.6'sı ise hayvansal üretimden elde edilmiştir. Bölge, Türkiye buğday üretiminin %12'sini, ayçiçeği üretiminin %61'ini, pirinç üretiminin de %54'ünü karşılamaktadır (Trakya Kalkınma Ajansı, 2010, s. 31). Buna bağlı olarak Bölgede söz konusu ürünleri işleyen sanayi işletmelerinin sayısı da oldukça fazladır.

Trakya Bölgesinin Türkiye'nin Dış Ticaretindeki Yeri

Trakya Bölgesi sahip olduğu sosyo-ekonomik gelişmişlik düzeyi, coğrafi konumu, sanayi altyapısının yanı sıra verilen teşviklerde dikkate alındığında hem sanayi hem de dış ticaret açısından önemli potansiyeline sahiptir. Bu nedenle Bölgenin hem ihracatında hem de ithalatında sanayi sektörünün önemli bir ağırlığı vardır. Bölgede üretilen tarımsal ürünlerin ihracatı yok denecek kadar azdır. Bölgede üretilen buğday ve ayçiçeği yine bölgede bulunan un ve yağ fabrikalarında işlenmektedir. Un sanayi bölgesinin gelişmiş sektörleri arasında yer almakta ve yurt dışından buğday ithal edilerek karşılığında un ihracatı da yapılmaktadır (Trakya Kalkınma Ajansı, 2010, s. 56-57).

TR 21 Trakya Bölgesinde üretim yapan işletmelerin yönetim merkezlerinin İstanbul'da olması, Bölge dış ticaret hacmini olduğundan daha az göstermektedir. Bu ise illerin ihracat ve ithalatlarının hesaplanmasında vergi kimlik numaralarının esas alınmasından kaynaklanmaktadır.

Bölgenin dış ticaretinde Tekirdağ ilk sırada olmasının yanı sıra önemli bir ağırlığı söz konusudur. 2010 yılında Trakya ihracatının yaklaşık %76'sı Tekirdağ, %13'ü Kırklareli ve %11'i ise Edirne'ye aittir. İthalatta da %67 ile Tekirdağ'ın ağırlığı devam etmekte, bu ili %22 ile Edirne ve %11 ile Kırklareli izlemektedir.

Trakya'daki İllerin İhracatındaki Gelişmeler

Trakya Bölgesinin ihracatı 1996-2011 döneminde artmıştır. 1996 yılında 207.4 milyon dolara olan Bölge ihracatı, 2010 yılında yaklaşık 720 milyon dolara yükselmiştir. Fakat ihracattaki artış hızı 2007 yılından sonra yavaşlamıştır. 2008 yılının üçüncü çeyreği ile birlikte etkileri daha fazla hissedilen Küresel Mali Kriz ile birlikte hem bölge hem de Türkiye ihracatı daralmıştır. 2008-2009 döneminden Bölge ihracatı 668.6 milyondan 645.1 milyona düşmüştür.

Küresel Mali Kriz nedeniyle 2009 yılında Türkiye'nin ihracatı %22.6 oranında daralırken, bu düşüş TR21 Bölgesi'nde %3.5 ile daha düşük düzeyde gerçekleşmiştir. Edirne ve Tekirdağ'ın ihracatında yaklaşık %8 oranında bir daralma söz konusu iken, Kırklareli'nin ihracatı %67 oranında artmıştır. 2010 yılında Türkiye toplam ihracatı yaklaşık 114 milyar dolar TR 21 Trakya Bölgesinin ihracatı ise yaklaşık 720 milyon dolar-

dır. Mart 2011'de ise Türkiye'nin ihracatı yaklaşık 31.5 milyar dolar iken, Bölge ihracatı yaklaşık 197.8 milyon dolar olarak gerçekleşmiştir.

1996-2010 döneminde Trakya Bölgesinin ihracatı %247 artarken, Türkiye'nin ihracatı %391 oranında artmıştır. Bu dönemde Tekirdağ'ın ihracatı %190 artarak yaklaşık 546.5 milyon dolara, ikinci sıradaki %518 artarak 97.3 milyon dolara ve son sıradaki %1916 artarak 79 milyon dolar seviyesine çıkmıştır.

Mart 2011'de hem Bölge hem de Türkiye ihracatı %21 artış göstermiştir. Türkiye İhracattaki artışa iller düzeyinde bakıldığında Bölge ihracatının yaklaşık %75'ini gerçekleştiren Tekirdağ'da ihracat %24 artarak 149 milyon dolara ulaşmıştır. Kırklareli'nin ihracatı artış yaklaşık %34 artarak 23.4 milyon dolara yükselmiştir. Buna karşılık Edirne'nin ihracatı ise yaklaşık %12 azalarak 17.8 milyon dolara düşmüştür.

Tablo 3. Trakya'daki illerin ihracat tutarları (1996-2011)

	1996	1997	1998	1999	2000	2001
Edirne	3.923	7.080	7.607	15.022	9.620	9.303
Kırklareli	15.272	20.496	22.354	24.775	21.388	24.136
Tekirdağ	188.270	191.754	191.416	201.375	231.314	239.074
Trakya	207.464	219.329	221.377	241.173	262.323	272.513
Türkiye	23.224.465	26.261.072	26.973.952	26.587.225	27.774.906	31.334.218
	2002	2003	2004	2005	2006	2007
Edirne	15.643	13.079	21.555	27.549	41.595	93.564
Kırklareli	32.344	38.368	43.819	39.005	30.856	35.784
Tekirdağ	298.731	347.296	365.354	369.256	441.775	525.206
Trakya	346.718	398.743	430.729	435.809	514.226	654.553
Türkiye	36.059.089	47.252.836	63.167.153	73.476.408	85.534.676	107.271.750
	2008	2009	2010	Mart 2010	Mart 2011	1996 2010 artış (%)
Edirne	101.266	9.3267	79.095	20.329	17.827	1916
Kırklareli	40.997	68.639	94.341	23.166	31.037	518
Tekirdağ	526.384	483.255	546.461	119.631	148.918	190
Trakya	668.648	645.161	719.897	163.127	197.782	247
Türkiye	132.027.196	102.128.759	113.929.614	25.999.981	31.468.009	391

Kaynak: <http://www.dtm.gov.tr/dtmweb/index.cfm>? "Dış Ticaret Görünümü ve İstatistikler" Erişim Tarihi: 04.05.2011

Trakya Bölgesinin Türkiye İhracatındaki Payı

TR21 Trakya Bölgesi sosyo-ekonomik gelişmişlik sıralamasında 26 bölge (Düzye 2'ye göre) arasında 6 ncı sırada iken, 1996-2011 döneminde Bölgenin ihracat sıralamasındaki yeri 12 ile 16 arasında değişmektedir. 2003 yılında sosyo-ekonomik gelişmişlik sıralamasında 7 nci sırada bulunan Tekirdağ, aynı yılın ihracat sıralamasında 14 ncü sırada yer almıştır. Sosyo-ekonomik gelişmiş sıralamasında 11 nci sırada (81 il arasında) olan Kırklareli ihracat sıralamasında 38 nci sırada yer almıştır. Aynı şekilde Edirne de sosyo-ekonomik gelişmişlik sıralamasında 16 ncı sırada olmasına karşılık ihracat sıralamasında 49 ncu sırada kalmıştır.

Görüldüğü gibi Tekirdağ'ın dışındaki diğer iki ilin, bölge ve Türkiye ihracatına katkısı oldukça düşüktür. Kırklareli'nin ihracat sıralamasındaki yeri, en yüksek 35 (2003) en düşük ise 55 (2008'de) olarak gerçekleşmiştir. Bölgenin ve Türkiye'nin AB'ye açılan kapılarından biri olan Edirne'nin de ihracattaki payı oldukça düşüktür. Edirne, 1996 yılı ihracat sıralamasında 63'lük ile Türkiye'nin az gelişmiş illerinden daha alt sıralarda yer almıştır. 1996-2011 döneminde Edirne üst sıraya 2007'de (37) çıkmıştır.

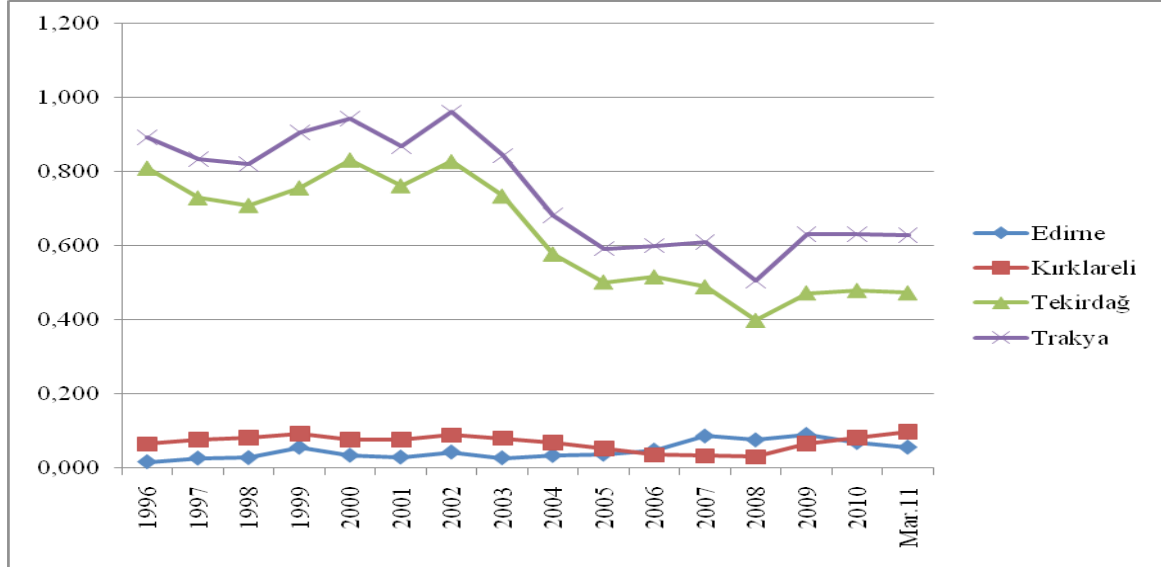
Tablo 4. Türkiye'nin İhracat Sıralamasında Trakya'daki İllerin Yeri (1996-2011)

	1996	1997	1998	1999	2000	2001	2002	2003	2004	2005	2006	2007	2008	2009	2010	2011
TR 21	13	13	13	12	14	13	13	14	14	16	15	15	16	16	15	16
Edirne	63	54	52	43	46	48	45	49	47	50	47	37	42	41	46	54
Kırklareli	41	40	37	37	37	39	35	38	38	46	50	54	55	46	45	40
Tekirdağ	13	13	12	12	12	13	14	14	16	17	16	17	19	20	21	22

Kaynak: <http://www.dtm.gov.tr/dtmweb/index.cfm?> "Dış Ticaret Görünümü ve İstatistikler" verilerinden hesaplanmıştır. Erişim Tarihi: 07.01.2011; <http://www.tuik.gov.tr/disticaretapp/disticaret.zul?param1=9¶m2=0&sitcrev=0&isicrev=0&sayac=5811> Erişim Tarihi: 25.04.2011

Mevcut verilere bakarak genel bir değerlendirme yapıldığında; TR21 Trakya Bölgesinin Türkiye ihracatındaki payı, sosyo-ekonomik gelişmişlik düzeyinin aksine oldukça düşük düzeyde kalmıştır. Tablo 3 ve Şekil 1'de TR21 Trakya Bölgesinin Türkiye ihracatından aldığı payda Tekirdağ ilinin ihracatının

performansı önemli bir belirleyici unsur olduğu net olarak görülmektedir. Dolayısıyla Bölge ihracatının yaklaşık %75'ini gerçekleştiren Tekirdağ'ın ihracat performansının Türkiye ortalamasının altında kalması, TR21 Bölgesinin Türkiye ihracatındaki payını olumsuz etkilemiştir.



Kaynak: <http://www.dtm.gov.tr/dtmweb/index.cfm?> "Dış Ticaret Görünümü ve İstatistikler" verilerinden elde edilmiştir. Erişim Tarihi: 04.05.2011

Şekil 1. Trakya'daki İllerin Türkiye İhracatındaki Payları (1996-2011)

Trakya Bölgesinde İhracat Yapan Firmalar

DTM verilerine göre, 1996-2010 döneminde, Trakya merkezli ihracatçı firma sayısı genel olarak artmıştır. Bunların Türkiye'deki ihracatçı firmalar içindeki payı ortalama % 0.8'ler düzeyindedir. Bu oran, Bölgenin Türkiye ihracatındaki yüzde payı ile aynı düzeydedir. Tablo 5'te görüldüğü gibi firma sayısında da Tekirdağ ilk sıradadır.

Tablo 5. Trakya'daki İhracatçı Firmaların Sayısı (1996-2010)

	1996	1998	2000	2002	2004	2006	2007	2008	2009	2010
Edirne	44	41	51	88	97	84	90	84	82	59
Kırklareli	35	33	27	45	38	43	50	57	65	47
Tekirdağ	111	107	120	172	183	236	286	292	283	217
Toplam	190	181	198	305	318	363	426	433	430	323
Türkiye	23.581	24.139	25.031	31.719	39.432	44.159	48.265	48.143	48.589	40.329

Kaynak: DTM.

Türkiye İhracatçılar Meclisi'nin (TİM'in) ihracattaki ilk 1000 firma araştırmasında ise Trakya merkezli firma sayısı, 2004 yılında 12, 2009 ise 15'tir. Söz konusu firmalar ağırlıklı olarak Tekirdağ merkezli iken 2004 yılında Edirne ve Kırklareli'nden birer firma, 2009 yılında ise her iki ilden ikişer firma sıralamaya girmiştir. 2004 yılında Tekirdağ merkezli 10 firmanın toplam ihracatı yaklaşık 229 milyon dolar, Edirne ve Kırklareli merkezli birer firmanın ihracatları ise sırasıyla 39 milyon ve 7 milyon dolardır. 2009 yılında Tekirdağ merkezli 11 firmanın toplam ihracatı yaklaşık 308 milyon dolar, Edirne merkezli 2 firmanın ihracatı yaklaşık 56 milyon dolar ve Kırklareli merkezli iki firmanın ihracatı da yaklaşık 46 milyon dolardır (<http://www.tim.org.tr/tr/ihracat-arastirma-raporlari-ilk-1000-ihracatci-arastirmasi.html> Erişim Tarihi: 29.03.2011). DTM ve TİM verileri birlikte değerlendirildiğinde 2004 ve 2009 yıllarında TR 21 Trakya Bölgesi ihracatının yaklaşık üçte ikisi 15 firma tarafından gerçekleştirildiği görülmektedir.

Trakya Bölgesi İhracatının Sektörel Dağılımı

İhracatın sektörel dağılımı Uluslararası Standart Sanaayi Sınıflaması'na (ISIC Rev. 3.1'e) göre incelenmiştir. Sektörel dağılımda ilk olarak il ihracatlarının önemli bir kısmını açıklayan sektörler, il ihracatındaki ağırlıklarına göre sıralanmıştır. Edirne ve Kırklareli'nde ihracatta ilk 10 sektör, il ihracatlarının yaklaşık %80 ile %90'lık kısmını açıklamaktadır. Tekirdağ'da ise bu oran %70'lere düşmekte olup, bu nedenle söz konusu ildeki ihracatta en fazla paya sahip ilk 15 sektör alınmıştır.

TÜİK verilerine göre (2002'de), Tekirdağ'da ilk 10 sektörün toplam ihracat içindeki payı yaklaşık %84 iken, 2010 yılında ise %70.3'e düşmüştür. Aynı yıllarda ilk 15 sektörün ihracattaki payı ise %94.9'dan %75.7'ye inmiştir. Aynı dönemde Kırklareli'nde ihracattaki ilk 10 sektörün ihracattaki payı %97'den %94'e, Edirne'de ise %87'den %83'e düşmüştür. İhracatta ilk 10 ve/veya 15 sektörün toplam ihracat içindeki payının azalması ihracatın çeşitlendiğini ve ihracatın belli başlı sektörlerle bağlı kalmaktan kurtulduğunu göstermektedir. Bu anlamda Tekirdağ ihracatı çeşitlenirken, Kırklareli ve Edirne'de ihracatın belli sektörlerle bağlı olma durumu devam etmektedir.

2002 yılında Tekirdağ'ın ihracatında %35.3'lük paya sahip izole edilmiş tel ve kabloların payı 2006 yılında %5.5'e, 2010'de ise %1.4'e inmiştir (Tablo 6). 2010 yılında trikotaj, diğer kauçuk ürünleri, giyim, başka yerde sınıflandırılmamış ev aletleri, demir çelik dışındaki ana metal sanayi, bavul, el çantası vb. saracıye ürünlerinin yanı sıra gibi tekstil ve bağlı sektörlerin, bölge ve Türkiye ihracatı açısından önemli olduğu görülmektedir.

2002 yılında Kırklareli ihracatında yaklaşık %45.5 ile en fazla paya sahip olan başka yerde sınıflandırılmamış gıda maddelerinin payı, 2010 yılında %1'in altına inmiştir (Tablo 6). 2010 yılında giyim eşyası (kürk hariç), başka yerde sınıflandırılmamış kimyasal ürünler, trikotaj (örme) ürünleri, kereste ve parke gibi ürünlerin payları önceki yıllara göre düşer iken kakao, çikolata ve şekerleme, öğütülmüş tahıl ürünleri, tahıl ve başka yerde sınıflandırılmamış bitkisel ürünler, atık

ve hurda gibi sektörlerin il ihracatındaki payları artmıştır. Tablo 6'da görüldüğü gibi 2010 yılında toplam ihracatın yaklaşık %47'sini sadece öğütülmüş tahıl ürünleri ile sebze, bahçe ve kültür bitkileri ürünleri oluşturmuştur.

Edirne'de ise 2002-2010 döneminde kakao, çikolata ve şekerlemenin il ihracatındaki ağırlığı (%30.4) devam etmektedir. Giyim eşyasının (kürk hariç) payı ise önemli oranda artmıştır (%7.3'ten %19.3'e). Fırın ürünleri, kereste ve parke, bitkisel ve hayvansal sıvı ve katı yağların ihracat paylarında ise önemli düşüşler gerçekleşmiştir.

Tablo 6. Bölge İllerinin İhracattaki İlk 10 Sektörü ve İl İhracatındaki Payları (2002-2010)

TEKİRDAĞ					
2002 (298.730.506 dolar)	A(*)	2006 (441.774.649 dolar)	A	2010 (546.460.867 dolar)	A
İzole edilmiş tel ve kablolar	35.3	Giyim eşyası (kürk hariç)	15.9	Trikotaj(örme)ürünleri	11.3
Giyim eşyası (kürk hariç)	17.7	Başka yerde sınıflandırılmamış elektrikli teçhizat	10.4	Diğer kauçuk ürünleri	11.1
Tekstil elyafından iplik ve dokunmuş tekstil	5.9	Trikotaj (örme) ürünleri	8.1	Giyim eşyası (kürk hariç)	9.4
Diğer kauçuk ürünleri	5.0	Tekstil elyafından iplik ve dokunmuş tekstil	7.1	Başka yerde sınıflandırılmamış ev aletleri	8.7
Trikotaj (örme) ürünleri	3.9	Bavul el çantası vb.saraciye	6.9	Demir-çelik dışındaki ana metal sanayi	6.7
Başka yerde sınıflandırılmamış ev aletleri	3.7	Diğer kauçuk ürünleri	6.2	Diğer genel amaçlı makineler	6.5
Motorlu kara taşıtlarının motorlarıyla ilgili parça ve aksesuarları	3.6	Başka yerde sınıflandırılmamış ev aletleri	6.1	Tekstil elyafından iplik ve dokunmuş tekstil	5.7
Bavul el çantası vb.saraciye	3.4	Başka yerde sınıflandırılmamış diğer ürünler	5.5	Motorlu kara taşıtlarının motorlarıyla ilgili parça ve aksesuarları	4.7
Giyim eşyası dışındaki hazirtekstil ürünleri	3.2	İzole edilmiş tel ve kablolar	5.5	Başka yerde sınıflandırılmamış diğer ürünler	3.4
Plastik ürünleri	3.0	Motorlu kara taşıtlarının motorlarıyla ilgili parça ve aksesuarları	3.9	Başka yerde sınıflandırılmamış metal eşya	2.7
Başka yerde sınıflandırılmamış diğer ürünler	2.9	Başka yerde sınıflandırılmamış metal eşya	2.6	Başka yerde sınıflandırılmamış tekstil ürünleri	2.3
Halı ve kilim	2.5	Diğer genel amaçlı makineler	2.1	Bavul, el çantası vb.saraciye	2.0
Metal yapı malzemeleri	2.4	Plastik ürünleri	1.9	Öğütülmüş tahıl ürünleri	1.9
Başka yerde sınıflandırılmamış metal eşya	1.7	Başka yerde sınıflandırılmamış tekstil ürünleri	1.8	Tekstil, giyim eşyası ve deri işlemede kullanılan makineler	1.7
Atık ve hurdalar	0.6	Demir-çelik dışındaki ana metal sanayi	1.6	Radio ve televizyon vericileri ile telefon, telgraf teçhizatı	1.6
TOPLAM (15 Sektör)	94.9	TOPLAM (15 Sektör)	85.7	TOPLAM (15 Sektör)	79.8
KIRKLARELİ					
2002 (32.344.097 dolar)	A	2006 (30.856.290 dolar)	A	2010 (94.341.453 dolar)	A
Başka yerde sınıflandırılmamış gıda maddeleri	45.5	Kakao, çikolata ve şekerleme	21.5	Öğütülmüş tahıl ürünleri	30.9

Tablo 6. Bölge İllerinin İhracattaki İlk 10 Sektörü ve İl İhracatındaki Payları (2002-2010) (Devamı)

Giyim eşyası (kürk hariç)	34.4	Sebze, bahçe ve kültür bitkileri ürünleri	20.6	Sebze, bahçe ve kültür bitkileri ürünleri	16.3
Başka yerde sınıflandırılmamış kimyasal ürünler	6.3	Bitkisel ve hayvansal sıvı ve katı yağlar	13.1	Giyim eşyası (kürk hariç)	16.2
Trikotaj (örme) ürünleri	3.2	Giyim eşyası (kürk hariç)	11.8	Tahıl ve başka yerde sınıflandırılmamış bitkisel ürünler	12.7
Kereste ve parke	2.1	Başka yerde sınıflandırılmamış gıda maddeleri	7.9	Atık ve hurdalar	8.5
Kağıt hamuru, kağıt ve mukavva	2.0	Başka yerde sınıflandırılmamış kimyasal ürünler	5.3	Kakao, çikolata ve şekerleme	4.1
Kakao, çikolata ve şekerleme	1.0	Oluklu karton ve mukavva ile kağıt ve mukavadan ambalajlar	3.6	Başka yerde sınıflandırılmamış tekstil ürünleri	1.8
Oluklu karton ve mukavva ile kağıt ve mukavadan ambalajlar	0.8	İşlenmiş sebze ve meyveler	2.5	Meyveler, sert kabuklular, içecek ve baharat bitkileri	1.3
Maden, taşocağı ve inşaat makineleri	0.8	Meyveler, sert kabuklular, içecek ve baharat bitkileri	2.4	Trikotaj (örme) ürünleri	1.1
Giyim eşyası dışındaki hazır tekstil ürünleri	0.6	Kağıt hamuru, kağıt ve mukavva	2.0	Çimento, kireç ve alçı	0.9
TOPLAM (10 Sektör)	96.8	TOPLAM (10 Sektör)	92.5	TOPLAM (10 Sektör)	93.8
EDİRNE					
2002 (15.642.909 dolar)	A	2006 (41.595.046 dolar)	A	2010 (79.094.995 dolar)	A
Kakao, çikolata ve şekerleme	34.5	Giyim eşyası (kürk hariç)	31.5	Kakao, çikolata ve şekerleme	30.4
Fırın ürünleri	14.3	Kakao, çikolata ve şekerleme	17.5	Giyim eşyası (kürk hariç)	19.3
Kereste ve parke	8.0	Başka yerde sınıflandırılmamış ev aletleri	9.0	Fırın ürünleri	5.8
Bitkisel ve hayvansal sıvı ve katı yağlar	7.9	Fırın ürünleri	6.5	Sebze, bahçe ve kültür bitkileri ürünleri	5.7
Giyim eşyası (kürk hariç)	7.3	İşlenmiş sebze ve meyveler	5.2	Öğütülmüş tahıl ürünleri	5.4
Sebze, bahçe ve kültür bitkileri ürünleri	5.1	Sebze, bahçe ve kültür bitkileri ürünleri	4.7	Çimento, kireç ve alçı	5.2
İşlenmiş sebze ve meyveler	3.1	Bitkisel ve hayvansal sıvı ve katı yağlar	3.1	Sabun, deterjan, temizlik , cilalama maddeleri; parfüm; kozmetik ve tuvalet malzemeleri	4.4
Başka yerde sınıflandırılmamış gıda maddeleri	2.7	Öğütülmüş tahıl ürünleri	2.7	Motorlu kara taşıtları ve motorları	2.5
Başka yerde sınıflandırılmamış diğer ürünler	2.2	Mobilya	2.1	İşlenmiş sebze ve meyveler	2.1
Diğer özel amaçlı makineler	1.6	Diğer kağıt ve mukavva ürünleri	1.9	Diğer kağıt ve mukavva ürünleri	2.0
TOPLAM (10 Sektör)	86.7	TOPLAM (10 Sektör)	86.1	TOPLAM (10 Sektör)	82.8

Kaynak: <http://www.tuik.gov.tr/disticaretapp/menu.zul> Erişim Tarihi: 20.04.2011 verilerinden elde edilmiştir. (*) Sektör ihracatlarının il ihracatındaki yüzde paylarıdır.

TR21 Trakya Bölgesi ihracatının sektörel anlamda Türkiye ihracatındaki payı Tablo 7'de gösterilmiştir. Trakya Bölgesinin Türkiye ihracatından en fazla pay aldığı sektörler yıllara göre değişiklik arz etmektedir. İzole edilmiş tel ve kablolar; otomatik kontrol ve ayar alet ve cihazların aksam ve parçaları; bavul, el çantası vb. saraciyeye; demiryolu ve tramvay lokomotifleri ile vagonları sektörel açıdan Türkiye ihracatından en fazla pay alan sektörler olmuşlardır.

2002-2010 döneminde Bölgenin Türkiye ihracatından en fazla pay aldığı sektör sıralamasında genel olarak bavul, el çantası vb. saraciyeye sektörünün ilk sıralardadır. Fakat son dönemde Trakya Bölgesinin bavul, el çantası vb. saraciyeye ihracatı içindeki payı %7.4'lere kadar inmiştir. Aynı şekilde 2002 yılında Bölgenin Türkiye ihracatında sektörel anlamda en fazla pay (%21.5) aldığı sektörlerin başında gelen izole edilmiş tel ve kabloların payı da hızlı bir düşüş göstermiş ve 2010 yılında %1'in altına düşmüştür.

2002-2010 döneminde Trakya Bölgesinin ihracatta payının azaldığı sektörlerden bazıları: başka yerde sınıflandırılmamış diğer ürünler, başka yerde sınıflandırılmamış gıda maddeleri ile otomatik kontrol ve ayar alet ve cihazların aksam-parçası şeklinde sıralanmaktadır. Trakya Bölgesinin diğer kauçuk ürünleri ile kakao, çikolata ve şekerleme ihracatından almış olduğu paylarda ise ciddi bir değişiklik söz konusu değildir.

2010 yılında Trakya Bölgesinin sektörel anlamda Türkiye ihracatına en fazla katkı sağladığı sektör %20.7 ile demiryolu ve tramvay lokomotifleri ile vagonları ihracatıdır. İkinci sırada %7.4 ile bavul, el çantası vb. saraciyeye ihracatı yer almaktadır.

Son dönemde Trakya Bölgesi elektrik ampulü ve lam-baları ile aydınlatma teçhizatı; sebze, bahçe ve kültür bitkileri ürünleri; tekstil, giyim eşyası ve deri işleme-de kullanılan makineler; radyo ve televizyon vericileri ile telefon, telgraf teçhizatı; öğütülmüş tahıl ürünleri ve tuz sektörlerinde Türkiye ihracatından ciddi oranda pay almaya başlamıştır.

2002-2011 dönemine genel olarak bakıldığında Trakya Bölgesi ihracatının giderek çeşitlendiği görülmektedir. Bölge ihracatında deri, tekstil ve giyim, kauçuk, gıda sanayilerine ek olarak elektrik, elektronik, haberleşme, metal (demir çelik dışındaki) sanayi gibi sektörlerinde Türkiye ihracatındaki payları artmaktadır. 2010 yılında Bölge illerinden Tekirdağ'ın ihracatının %90'ından fazlası imalat sanayi ürünlerinden oluşmakta iken, Kırklareli ihracatının yaklaşık %65'i ve Edirne ihracatının ise yaklaşık %55'i tarım ve tarıma dayalı sanayi ürünlerinden meydana gelmektedir. Bu açıdan da değerlendirildiğinde Tekirdağ Türkiye ortalamasının üstünde iken, Edirne ve Kırklareli ihracatının sektörel dağılımında Türkiye ortalamasının altında kalmaktadır.

Tablo 7. TR 21 Trakya Bölgesinin Türkiye İhracatına Sektörel Anlamda En Fazla Katkı Sağladığı İlk 30 Sektör (2002-2010)

	2002	A ^(*)	2004	A ^(*)	2006	A ^(*)	2008	A ^(*)	2010	A ^(*)
1	İzole edilmiş tel ve kablolar	21.5	Otomatik kontrol ve ayar alet ve cihazların aksam-parçası	21.9	Bavul, el çantası vb. saraciyeye	26.5	Bavul, el çantası vb. saraciyeye	16.8	Demiryolu ve tramvay lokomotifleri ile vagonları	20.7
2	Bavul, el çantası vb. saraciyeye	20.8	Bavul, el çantası vb. saraciyeye	20.5	Başka yerde sınıflandırılmamış elektrikli teçhizat	17.5	Başka yerde sınıflandırılmamış elektrikli teçhizat	10.0	Bavul, el çantası vb. saraciyeye	7.4
3	Başka yerde sınıflandırılmamış diğer ürünler	12.1	İzole edilmiş tel ve kablolar	13.2	Başka yerde sınıflandırılmamış diğer ürünler	5.9	Şeker	9.1	Diğer kauçuk ürünleri	7.0
4	Başka yerde sınıflandırılmamış gıda maddeleri	12.1	Başka yerde sınıflandırılmamış gıda maddeleri	10.6	Diğer kauçuk ürünleri	5.7	Kakao, çikolata ve şekerleme	7.6	Radyo ve televizyon vericileri ile telefon, telgraf teçhizatı	7.0
5	Otomatik kontrol ve ayar alet ve cihazların aksam-parçası	11.3	Başka yerde sınıflandırılmamış diğer ürünler	9.3	Otomatik kontrol ve ayar alet ve cihazların aksam-parçası	4.5	Diğer kauçuk ürünleri	5.6	Başka yerde sınıflandırılmamış diğer ürünler	5.6
6	Diğer kauçuk ürünleri	9.3	Diğer kauçuk ürünleri	5.5	Elektrik ampülü ve lambaları ile aydınlatma teçhizatı	3.4	Otomatik kontrol ve ayar alet ve cihazların aksam-parçası	3.8	Tuz	5.4
7	Hazır hayvan yemleri	8.8	Elektrik ampülü ve lambaları ile aydınlatma teçhizatı	3.5	Kakao, çikolata ve şekerleme	3.0	Fırın ürünleri	3.5	Öğütülmüş tahıl ürünleri	4.9
8	Kereste ve parke	6.3	Dabaklanmış deri	3.4	Sebze, bahçe ve kültür bitkileri ürünleri	2.6	Başka yerde sınıflandırılmamış diğer ürünler	3.2	Kakao, çikolata ve şekerleme	4.0
9	Metal yapı malzemeleri	3.8	Halı ve kilim	2.0	İzole edilmiş tel ve kablolar	2.3	Sebze, bahçe ve kültür bitkileri ürünleri	3.0	Tekstil, giyim eşyası ve deri işlemede kullanılan makineler	3.7
10	Kakao, çikolata ve şekerleme	2.8	Metal yapı malzemeleri	1.7	Tekstil, giyim eşyası ve deri işlemede kullanılan makineler	1.8	Radyo ve televizyon vericileri ile telefon, telgraf teçhizatı	2.7	Elektrik ampülü ve lambaları ile aydınlatma teçhizatı	3.6
11	Başka yerde sınıflandırılmamış kimyasal ürünler	2.8	Trikotaj (örme) ürünleri	1.5	Bitkisel ve hayvansal sıvı ve katı yağlar	1.7	Elektrik ampülü ve lambaları ile aydınlatma teçhizatı	2.5	Otomatik kontrol ve ayar alet ve cihazların aksam-parçası	3.5
12	Halı ve kilim	2.6	Kereste ve parke	1.5	Diğer genel amaçlı makineler	1.5	Tahıl ve başka yerde sınıflandırılmamış bitkisel ürünler	2.4	Kürk mamülleri	3.2
13	Elektrik ampülü ve lambaları ile aydınlatma teçhizatı	1.9	Sentetik kauçuk ve plastik hammaddeler	1.4	Trikotaj (örme) ürünleri	1.4	Suni ve sentetik elyaf	2.3	Diğer genel amaçlı makineler	3.1
14	Fırın ürünleri	1.8	Atık ve hurdalar	1.4	Başka yerde sınıflandırılmamış ev aletleri	1.3	Tekstil, giyim eşyası ve deri işlemede kullanılan makineler	1.5	Sebze, bahçe ve kültür bitkileri ürünleri	2.5
15	Plastik ürünleri	1.6	Başka yerde sınıflandırılmamış ev aletleri	1.2	Fırın ürünleri	1.2	İzole edilmiş tel ve kablolar	1.4	Atık ve hurdalar	2.0

Tablo 7. TR 21 Trakya Bölgesinin Türkiye İhracatına Sektörel Anlamda En Fazla Katkı Sağladığı İlk 30 Sektör (2002-2010) (Devamı)

16	Ormancılık ve tomrukçuluk	1.5	Başka yerde sınıflandırılmamış hayvanlar ve hayvansal ürünler	1.1	Oluklu karton ve mukavva ile kağıt ve mukavadan ambalajlar	1.2	Başka yerde sınıflandırılmamış tekstil ürünleri	1.4	İçten yanmalı motor ve türbin; (uçak, motorlu taşıt ve motosiklet motorları hariç)	2.0
17	Sentetik kauçuk ve plastik hammaddeler	1.5	Sebze, bahçe ve kültür bitkileri ürünleri	1.1	Sentetik kauçuk ve plastik hammaddeler	1.2	İçten yanmalı motor ve türbin; (uçak, motorlu taşıt ve motosiklet motorları hariç)	1.3	Başka yerde sınıflandırılmamış tekstil ürünleri	1.9
18	Başka yerde sınıflandırılmamış ev aletleri	1.3	Öğütülmüş tahıl ürünleri	1.0	Dabaklanmış deri	1.1	Atık ve hurdalar	1.3	Çimento ve alçı ile sertleştirilmiş maddeler	1.8
19	Dabaklanmış deri	1.3	Elektrik dağıtım ve kontrol cihazları	1.0	Başka yerde sınıflandırılmamış tekstil ürünleri	1.1	Diğer genel amaçlı makineler	1.3	Trikotaj (örme) ürünleri	1.8
20	Atık ve hurdalar	1.3	Giyim eşyası (kürk hariç)	1.0	Büro, muhasebe ve bilgi işleme makinaları	1.0	Trikotaj (örme) ürünleri	1.2	Şarap	1.6
21	Giyim eşyası (kürk hariç)	1.0	Başka yerde sınıflandırılmamış metal eşya	1.0	Radyo ve televizyon vericileri ile telefon, telgraf teçhizatı	1.0	Başka yerde sınıflandırılmamış ev aletleri	1.2	Dabaklanmış deri	1.6
22	Sebze, bahçe ve kültür bitkileri ürünleri	1.0	Oluklu karton ve mukavva ile kağıt ve mukavadan ambalajlar	0.9	Tekstil elyafından iplik ve dokunmuş tekstil	1.0	Sentetik kauçuk ve plastik hammaddeler	1.1	Başka yerde sınıflandırılmamış ev aletleri	1.5
23	Başka yerde sınıflandırılmamış metal eşya	1.0	Başka yerde sınıflandırılmamış kimyasal ürünler	0.9	Diğer özel amaçlı makineler	0.9	Giyim eşyası (kürk hariç)	1.1	Halat, ip, sicim ve ağ	1.4
24	Tekstil elyafından iplik ve dokunmuş tekstil	1.0	Balık ürünleri	0.9	Halı ve kilim	0.9	Tarım ve orman makineleri	1.1	Tarım ve orman makineleri	1.0
25	Motorlu kara taşıtlarının motorlarıyla ilgili parça ve aksesuarları	1.0	Plastik ürünleri	0.8	Başka yerde sınıflandırılmamış gıda maddeleri	0.9	Tekstil elyafından iplik ve dokunmuş tekstil	1.0	Tahıl ve başka yerde sınıflandırılmamış bitkisel ürünler	1.0
26	Elektrik dağıtım ve kontrol cihazları	0.9	Kakao, çikolata ve şekerleme	0.8	Başka yerde sınıflandırılmamış kimyasal ürünler	0.9	Dabaklanmış deri	0.9	Fırın ürünleri	1.0
27	Balıkçılık	0.9	Kimyasal gübre ve azotlu bileşikler	0.8	Giyim eşyası (kürk hariç)	0.9	Şarap	0.7	Bitkisel ve hayvansal sıvı ve katı yağlar	1.0
28	Oluklu karton ve mukavva ile kağıt ve mukavadan ambalajlar	0.9	Tekstil elyafından iplik ve dokunmuş tekstil	0.8	Başka yerde sınıflandırılmamış metal eşya	0.8	Motorlu kara taşıtlarının motorlarıyla ilgili parça ve aksesuarları	0.7	Başka yerde sınıflandırılmamış metalik olmayan mineraller	1.0
29	Giyim eşyası dışındaki hazır tekstil ürünleri	0.8	Ölçme, kontrol, test, seyrüsefer vb. amaçlı alet ve cihazlar	0.8	Ölçme, kontrol, test, seyrüsefer vb. amaçlı alet ve cihazlar	0.7	Elektrik dağıtım ve kontrol cihazları	0.6	Demir-çelik dışındaki ana metal sanayi	0.9
30	Bitkisel ve hayvansal sıvı ve katı yağlar	0.8	Motorlu kara taşıtlarının motorlarıyla ilgili parça ve aksesuarları	0.7	Elektrik dağıtım ve kontrol cihazları	0.7	Başka yerde sınıflandırılmamış kimyasal ürünler	0.6	Tekstil elyafından iplik ve dokunmuş tekstil	0.9

Kaynak: TÜİK verilerine göre hesaplanmıştır.

(*) Sektörlerin Türkiye ihracatındaki yüzde paylarıdır.

Trakya Bölgesi İhracatının Ülkelere Göre Dağılımı

Trakya'dan başta AB ülkeleri (ağırlıklı olarak Almanya) dünyanın her bölgesine ihracat yapılmaktadır. Tablo 8'de görüldüğü gibi Bölgenin en büyük

ihracat pazarı Almanyadır. 2002-2010 döneminde Almanya yanı sıra ikinci büyük pazar konumundaki Bulgaristan'ın ihracattaki ağırlığı azalmıştır.

Tablo 8. Trakya ve Türkiye İhracatında İlk 10 Ülke ve Payları (2002-2010)

2002						
Ülke	Ülke adı	Bölge İhracatı (mil. dolar)	Türkiye İhracatı (mil. dolar)	Ülkenin Bölge İhracatındaki Payı (%)	Ülkenin Türkiye İhracatındaki Payı (%)	Bölgenin Türkiye İhracatında Payı (%)
1	Almanya	131	5.869	37.7	16.3	2.2
2	Bulgaristan	41	380	12.0	1.1	10.9
3	İngiltere	25	3.025	7.3	8.4	0.8
4	İtalya	12	2.376	3.6	6.6	0.5
5	Belçika	12	6.933	3.5	1.9	1.8
6	Fransa	11	2.135	3.2	5.9	0.5
7	Hollanda	11	1.056	3.0	2.9	1.0
8	A.B.D.	10	3.356	3.0	9.3	0.3
9	AHL Serb.Bölge	10	365	3.0	1.0	2.8
10	Yunanistan	10	590	2.8	1.6	1.6
2010						
Ülke	Ülke adı	Bölge İhracatı (mil. dolar)	Türkiye İhracatı (mil. dolar)	Ülkenin Bölge İhracatındaki Payı (%)	Ülkenin Türkiye İhracatındaki Payı (%)	Bölgenin Türkiye İhracatında Payı (%)
1	Almanya	139	11.487	19.3	10.1	1.2
2	Bulgaristan	45	1.498	6.3	1.3	3.0
3	Fransa	43	6.055	5.9	5.3	0.7
4	İngiltere	40	7.238	5.6	6.4	0.6
5	Romanya	38	2.599	5.3	2.3	1.5
6	İtalya	26	6.509	3.6	5.7	0.4
7	İspanya	22	3.563	3.1	3.1	0.6
8	Rusya	22	4.632	3.1	4.1	0.5
9	Hollanda	15	2.462	2.1	2.2	0.6
10	Danimarka	13	766	1.8	1.7	0.7

Kaynak: <http://www.tuik.gov.tr/disticaretapp/menu.zul> (Erişim Tarihi: 12.04.2011)

2002 yılında Türkiye'nin Bulgaristan'a yaptığı ihracatın yaklaşık %11 Trakya Bölgesi tarafından gerçekleştirilmiştir. Bu oran 2010 yılında %3'e inmiştir. TR 21 Trakya Bölgesinin ihracat pazarları giderek çeşitlenmektedir. TÜİK verilerine göre 2002 yılında 134 ülke ve serbest bölgeye ihracat yapılırken, 2010 yılında bu sayı 157'ye çıkmıştır. Aynı dönemde Türkiye'nin ihracat yaptığı ülke ve serbest bölge sayısı ise 239'dan 249'ya yükselmiştir.

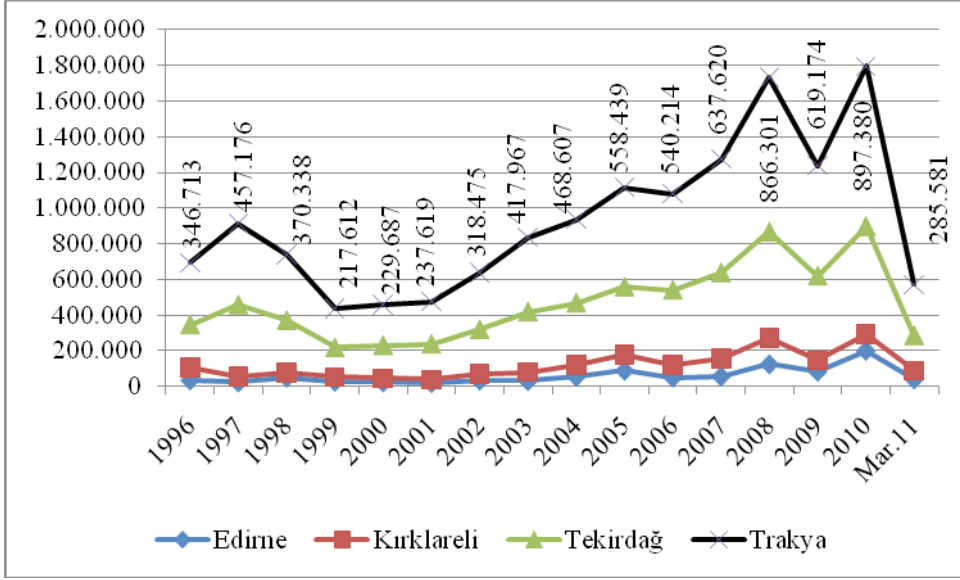
Trakya Bölgesinin Türkiye İthalatındaki Yeri ve Önemi

Bölge ithalatı 1996-2011 döneminde dalgalanmalar gösterse de genel olarak artış eğilimindedir. Bölge ithalatında 1996-1997 döneminde artış, 1997-1999 döneminde düşüş, 2000-2008 döneminde ise hızlı bir yükseliş eğilimi söz konusudur. 2009 yılında ithalat Küresel Mali Kriz'in de etkisiyle %28.5 daralarak 619 milyon dolar düzeyine inmiştir. Aynı yıl Türkiye'nin ithalatı yaklaşık %30 daralmıştır. 2010 yılında ise bölge ithalatı yaklaşık 897 milyon dolarlık tutara ulaşmıştır.

Bu tutar, 2008 yılında değerini yaklaşık 30 milyon dolar üzerindedir. İthalattaki bu artışta Küresel Mali Kriz'in yaratmış olduğu olumsuz etkilerin ve beklentilerin nispeten azalması belirleyici olmuştur.

1996-2010 döneminde TR 21 Trakya Bölgesi'nin ithalatındaki artış (%159), Türkiye ortalamasının (%278)

altında kalmıştır. Bu nedenle Bölgenin Türkiye ithalatındaki payı azalmıştır (Şekil 3). Mart 2011'de ise ithalat bir önceki yılın aynı dönemine göre yaklaşık %46 artarak 285.6 milyon dolar düzeyine ulaşmıştır. Bu artış oranı, aynı dönemdeki Türkiye ortalamasının (%44) oldukça üstündedir.



Kaynak: DTM verilerinden elde edilmiştir.

Şekil 2. Trakya'daki İllerin İthalatındaki Gelişmeler (1996-2011)

TR21 Trakya Bölgesi ithalatında her ne kadar tahıl ve başka yerde sınıflandırılmamış bitkisel ürünler ilk sırada (2010) yer alsada da ağırlık sanayi ürünlerindedir. Bölge ithalatındaki ilk 30 sektör, toplam ithalatın yaklaşık %90'ını oluşturmaktadır. İthalatta özellikle tekstil, deri, gıda, kauçuk, plastik, kimya, kağıt, ambalaj, elektronik tartı ve ölçü aletleri vb. sanayiler için gerekli olan hammadde ve yarı mamül ithalatı bölge ithalatında öne çıkmaktadır.

Tablo 9'da görüldüğü gibi Trakya'nın sektörel bazda Türkiye ithalatından en fazla pay aldığı sektörler (ISIC Rev.3.1'e göre) %21.59 ile oluklu karton ve mukavva ile kağıt ve mukavadan ambalajlar, %6.65

ile taş ve %6.49 ile bitkisel ve hayvansal sıvı ve katı yağlardır. Buna karşılık 2010 yılında bölge ithalatından en fazla payı (%15.8) alan tahıl ve başka yerde sınıflandırılmamış bitkisel ürünlerin Türkiye ithalatındaki payı ise %2.8'dir. Bölge ithalatında ilk 30 sektör arasında yer almayan fakat Türkiye'nin sektörel ithalatında önemli olan sektörler ve payları ise başka yerde sınıflandırılmamış madencilik ve taşocakçılığı %3.65, çimento ve alçı ile sertleştirilmiş maddeler %9.19, tuz %6.31 ve bira ve malt %3.40 şeklindedir.

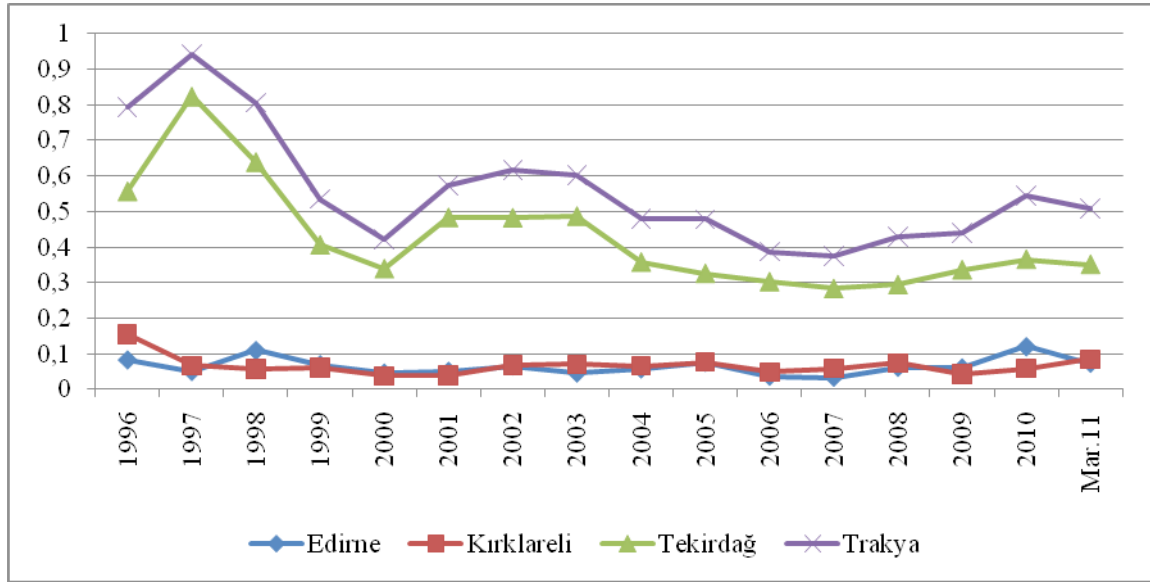
Tablo 9. İthalatta İlk 30 Sektörün Trakya ve Türkiye'deki Payları (2002-2010)

Sıra	ISIC Rev.3.1 Adı	Sektörün Bölge İthalatındaki Payı		Bölgenin Türkiye İthalatındaki Payı	
		2010	2002	2010	2002
1	Tahıl ve başka yerde sınıflandırılmamış bitkisel ürünler	15.88	5.89	2.80	1.39
2	Demir-çelik dışındaki ana metal sanayi	9.25	3.58	0.93	0.45
3	Bitkisel ve hayvansal sıvı ve katı yağlar	8.06	3.56	6.49	3.00
4	Tekstil elyafından iplik ve dokunmuş tekstil	6.16	14.38	1.37	2.36
5	Ana kimyasal maddeler (kimyasal gübre ve azotlu bileşikler hariç)	5.28	5.40	0.80	0.75
6	Sentetik kauçuk ve plastik hammaddeler	3.85	3.45	0.42	0.61
7	Başka yerde sınıflandırılmamış diğer ürünler	3.82	4.65	3.49	3.12
8	Suni ve sentetik elyaf	3.33	4.49	1.40	1.63
9	Başka yerde sınıflandırılmamış ev aletleri	3.32	0.47	2.90	0.76
10	Mezbahacılık	2.61	5.65	3.96	3.58
11	Pompa, kompresör, musluk ve vana	2.47	0.00	0.96	0.11
12	Kağıt hamuru, kağıt ve mukavva	1.95	2.19	0.62	0.81
13	Diğer özel amaçlı makineler	1.87	2.41	0.99	0.84
14	Atık ve hurdalar	1.86	0.89	0.22	0.25
15	Tekstil, giyim eşyası ve deri işlemede kullanılan makineler	1.81	4.38	1.40	0.83
16	Ölçme, kontrol, test, seyrüsefer vb. amaçlı alet ve cihazlar	1.71	0.75	0.93	0.47
17	Oluklu karton ve mukavva ile kağıt ve mukavadan ambalajlar	1.66	0.00	21.59	2.83
18	Diğer kauçuk ürünleri	1.61	3.68	2.15	6.17
19	Diğer genel amaçlı makineler	1.44	0.70	0.55	0.29
20	Plastik ürünleri	1.44	7.38	0.60	3.25
21	Kimyasal gübre ve azotlu bileşikler	1.34	1.09	0.89	1.00
22	Elektrik dağıtım ve kontrol cihazları	1.32	5.89	0.71	3.92
23	Taş	1.26	0.00	6.65	0.03
24	Demir-çelik ana sanayi	1.21	0.93	0.11	0.14
25	Başka yerde sınıflandırılmamış metal eşya	0.96	1.01	0.59	0.94
26	Başka yerde sınıflandırılmamış tekstil ürünleri	0.94	1.30	1.06	1.27
27	Sığır, koyun, keçi, at, eşek, bardo, katır v.b.	0.91	0.00	2.48	1.15
28	Takım tezgahları	0.79	0.41	0.54	0.26
29	Maden kömürü	0.73	...	0.20	...
30	Dabaklanmış deri	0.70	0.00	2.54	0.53

Kaynak: TÜİK verilerinden hesaplanmıştır.

Şekil 2 ve 3'te görüldüğü gibi Trakya'nın ithalatında belirleyici il Tekirdağ'dır. Son yıllarda Edirne ve Kırklareli'nin ithalatındaki artış trendi Küresel Mali Kriz'in olumsuz etkileriyle beraber kesintiye uğramıştır. Bu gelişmede başta Tekirdağ olmak üzere Trakya'daki sanayi işletmelerinin hammadde, ara girdi ve yatırım malları taleplerindeki daralma etkili

olmuştur. 2009 yılında küresel talepte yaşanan daralmalar nedeniyle özellikle ihracata yönelik üretim yapan işletmeler (tekstil, giyim, kauçuk, demir çelik dışındaki ana metal, deri sanayi) hammadde, ara girdi ve sermaye malları ithalatlarını azaltmışlardır. Buna bağlı olarak bölge ithalatında düşüş söz konusudur.



Kaynak: DTM verilerinden elde edilmiştir.

Şekil 3. Trakya'nın Türkiye Toplam İthalatındaki Payı (1996-2011)

TR 21 Trakya Bölgesinin ithalatının önemli bir kısmını oluşturan Tekirdağ'ın ithalatında ara ve sermaye (yatırım) malları ağırlıktadır. İlin ithalatında en yüksek tutara sahip olan ilk 10 sektörün toplam ithalat ithalattaki payı giderek azalmaktadır. 2002 yılında il ithalatında ilk 10 sektörün toplam ithalat içindeki payı %72 iken bu oran 2010 yılında %59'a düşmüştür.

TÜİK verilerine göre 2002 yılında *demir-çelik dışındaki ana metal sanayi* ithalatı Tekirdağ ithalatının %3.6'sını oluştururken, bu oran 2010 yılında %13.7'ye yükselmiştir. Buna karşılık 2002 yılında ithalattan en fazla pay alan sektör durumdaki *tekstil elyafından iplik ve dokunmuş tekstilin* payı ise %16.8'den %7.4'e düşmüştür. 2010 yılında il ithalatında diğer sektörlerin payları ise *ana kimyasal maddeler (kimyasal gübre ve azotlu bileşikler hariç)* %7.1, *sentetik kauçuk ve plastik hammaddeler* %5.4, *başka yerde sınıflandırılmamış ev*

aletleri %4.9 *sunı ve sentetik elyaf* %4.7, *mezbahacılık* %3.8, *pompa, kompresör, musluk ve vana* %3.6 ve *tekstil, giyim eşyası ve deri işlemede kullanılan makineler* ise %2.7 şeklindedir.

Edirne'nin ithalatında tarıma dayalı işletmelerin üretimde kullandığı hammadde ve ara girdinin yanı sıra nihai ürün olarak kullanılan tarımsal ürünlerde önemli pay almaktadır. Trakya Bölgesi tahıl ve başka yerde sınıflandırılmamış bitkisel ürünler ithalatının yaklaşık %63'ü Edirne'ye aittir. 2010 yılında il ithalatının yaklaşık %44.9'u *tahıl ve başka yerde sınıflandırılmamış bitkisel ürünler* ve %35.9'u *bitkisel ve hayvansal sıvı ve katı yağlardan oluşmaktadır*. İl ithalatının %5.8'i *kimyasal gübre ve azotlu bileşikler*, %3.1'i *atık ve hurdalar* ve %3'ü *tekstil elyafından iplik ve dokunmuş tekstile* aittir. Sonuçta 2010 yılında il ithalatının yaklaşık %93'ünü yukarıdaki beş sektöre ait olduğu görülmektedir.

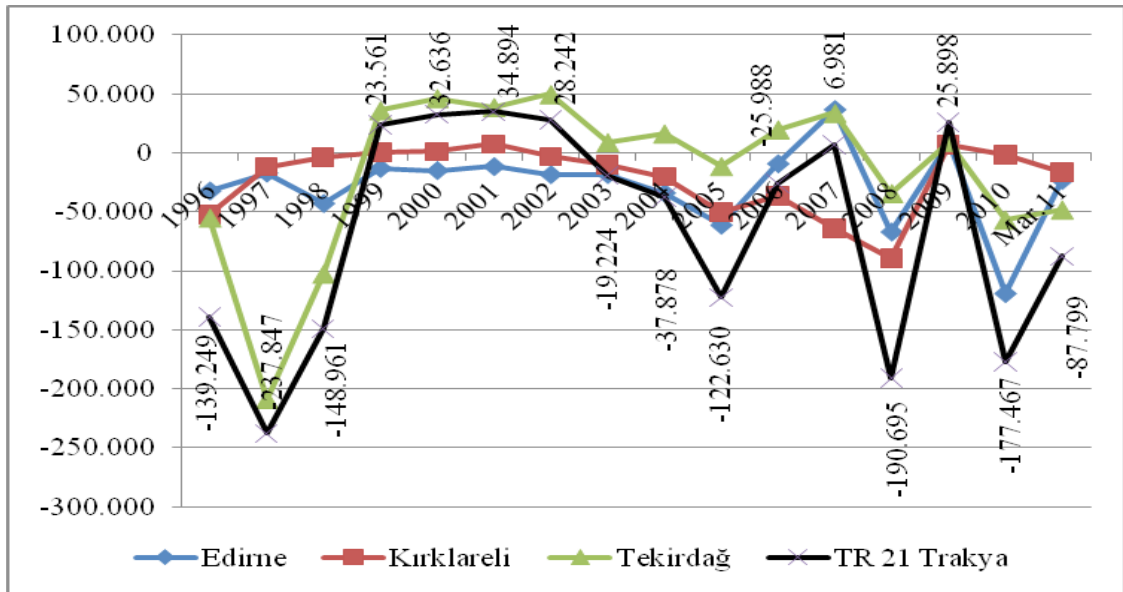
TÜİK verilerine göre 2010 yılında Kırklareli ithalatının yaklaşık %52'si tahlil ve başka yerde sınıflandırılmamış bitkisel ürünler, %11'i oluklu karton ve mukavva ile kağıt ve mukavadan ambalajlar, yaklaşık %10'u kağıt hamuru, kağıt ve mukavva, %3.6'sı ana kimyasal maddeler (kimyasal gübre ve azotlu bileşikler hariç) ve %3'ü tekstil elyafından iplik ve dokunmuş tekstilden oluşmaktadır. Bu beş temel sektörün toplam il ithalatındaki payı, yaklaşık %80'dir.

Trakya Bölgesi ithalatında AB ülkelerinin yanı sıra komşu ülkelerin ağırlıktadır. TÜİK verilerine göre 2002 yılında Bölge ithalatında Almanya'nın payı yaklaşık %25'tir. İkinci sıradaki ABD ile üçüncü sıradaki İtalya'nın payı %10'dur. 2002 yılında ithalattaki ilk 10 ülke Bölge ithalatının yaklaşık %74'ünü oluşturmaktadır. 2010 yılına gelindiğinde ithalatta ilk sıraya %11.4 ile Bulgaristan, ikinci sıraya %10.6 ile Ukrayna ve üçüncü sıraya %10.5 ile Almanya gelmiştir. Bölge ithalatında ilk 10'da yer alan diğer ülkeler ve payları ise Çin %9.1, İtalya %7.4, Rusya %7.3, Avusturya %3.2, Endonezya %2.7, İspanya %2.6 ve Hindistan %2.5 şeklindedir. 2010 yılında Türkiye'nin Bulgaristan'dan yaptığı ithalatın yaklaşık %6'sı TR 21 Trakya Bölgesine aittir.

Trakya Bölgesinin Dış Ticaret Dengesindeki Gelişmeler

Trakya Bölgesinin dış ticaret hacmi artarken, son dönemlerde dış ticaret dengesi açık vermeye başlamıştır. İthalat 1997-1999 döneminde azalma eğiliminde olsa da 1996-1999 döneminde dış ticarete açık söz konusudur. Dış ticaret dengesinde 2000-2003 döneminde fazla, 2003-2011 döneminde ise 2007 ve 2009 yılları hariç açık meydana gelmiştir. 2007 yılından sonra bölge ihracatının artış hızının düşmesi özellikle negatife dönmesi, dış ticaret dengesindeki açığı arttırmıştır. 1996-2011 döneminde dış ticaret açığının en fazla olduğu yıllar 2008 ve 2010'dur. Bu yıllarda Türkiye'nin de dış ticaret açığı önemli ölçüde artmıştır. 1996-2011 döneminde Trakya Bölgesi dış ticaret dengesi Türkiye'nin aksine bazı yıllarda fazla vermiştir. Bölgenin Türkiye'nin dış ticaret dengesine etkisi oldukça düşüktür.

Bölgenin dış ticaret dengesindeki gelişmelerde son dönemlere kadar belirleyici il, Tekirdağ olmuştur. Fakat 2004 yılından sonra Edirne ve Kırklareli'nin de ağırlığı artmış, özellikle dış ticaret dengesinin açık verdiği yıllarda bu iki etkisi daha fazla hissedilmeye başlanmıştır.



Kaynak: DTM verileri

Şekil 4. Dış Ticaret Dengesindeki Gelişmeler (1996-2011)

Bölgenin dış ticaret dengesine genel olarak bakıldığında (özellikle 1999'dan sonra) ihracattaki gelişmelerle ithalat arasında bir paralellik olduğu görülmektedir. Bu ise bölgede faaliyet gösteren ve ihracat yapan işletmelerin faaliyetlerini gerçekleştirmek için ithalata önemli ölçüde bağımlı olmalarından kaynaklanmaktadır. İhracatçı firmaların mal ve hizmetlerine yönelik dış talebin üretime yansımakta, buna bağlı olarak ithalat artmaktadır.

2008'de başlayan Küresel Mali Kriz'in etkisiyle yaşanan küresel durgunluk, ihracat pazarlarında daralmaya neden olmuştur. Dış talepteki daralmaya paralel olarak düşen ihracatın ardından azalan ithalat, Şekil 5'te görüldüğü gibi, 2009 yılı dış ticaret dengesine olumlu yansımıştır. Ertelenen taleplerin gerçekleşmesi ile birlikte artan üretim, ithalattaki artışı hızlandırmış, 2010 yılından sonra dış ticaret dengesi tekrar açık vermeye başlamıştır.

Sonuç

TR 21 Trakya (Tekirdağ) Bölgesi ile bu bölge kapsamındaki Edirne, Kırklareli ve Tekirdağ illeri, sosyo-ekonomik gelişmişlik göstergeleri dikkate alındığında Türkiye'nin gelişmiş bölge ve illeri arasındadır. Bölgedeki illerin Türkiye'nin sanayi merkezlerine yakınlığı aslında bir fırsat olarak algılansa da aslında tam tersi bir durum gerçekleşmiştir. 1990'lı yıllara kadar olan süreçte Trakya Bölgesindeki illerin İstanbul gibi bir metropole yakın olması, bölgenin sanayileşmesine olumsuz yansımıştır. Bölge 1990'lı yılların ikinci yarısına kadar sanayi yatırımları açısından çok fazla ilerleme sağlayamamıştır. Bu durum Bölgenin Türkiye ihracatından aldığı payı olumsuz etkilemiştir.

1990'lı yılların ikinci yarısından itibaren bölgeye yönelen sanayi yatırımları (başta tekstil, giyim, deri ve gıda olmak üzere) imalat sanayi faaliyetlerini arttırmıştır. Bu süreçte özellikle sanayi yatırımlarının yoğunlaştığı İstanbul ve İzmit gibi kentlerdeki artan şehirleşme ile birlikte sanayi tesislerinin yerleşim alanlarının içinde kalmış olması ve buna bağlı olarak kapasite artırımı için fiziki mekanların yetersiz oluşu, çevre kirliliğini azaltmaya yönelik önlemler, kamunun sanayi tesislerini OSB'lere yönlendirme konusundaki teşvikleri önemli etkenlerdir. Söz konusu gelişmelerle birlikte Tekirdağ Çorlu ve Çerkezköy gibi önemli sanayi merkezlerinin etkisiyle Türkiye'nin sanayileşmiş illeri arasında yerini almıştır.

Trakya'daki OSB'lerin yanı sıra küçük sanayi siteleri ve diğer mekanlarda yoğunlaşan yatırımlar, GSYİH ve istihdama önemli katkı sağlarken, Bölgenin ihracatına olumlu yansımıştır. Yeni yatırımlarla birlikte özellikle imalat sanayi ihracatı artmıştır. Bölgeden yapılan ihracatın yaklaşık % 75'lik kısmı sanayi yatırımlarının yoğunlaştığı Tekirdağ iline aittir. Tekirdağ ilinde giyim ve tekstil ile ilgili ürünlerin ihracatı önemli yer tutmaktadır.

Edirne ve Kırklareli'nin ihracatları dikkate alındığında, tarım ve tarıma bağlı sektörlerin payları %50'nin üzerindedir. Özellikle Edirne ve Kırklareli gibi sosyo-ekonomik açıdan gelişmiş iki ilin Türkiye'nin dış ticaretinden (özellikle ihracatından) aldığı pay mevcut potansiyeli yansıtmamaktadır. Her iki ildeki sanayi yatırımlarının Tekirdağ'a oranla düşük düzeyde kalması, mevcut imalat sanayi işletmelerinin önemli ölçüde yurt içine yönelik üretim yapması ve ihraç edilen ürünlerin düşük katma değerli olması ihracata olumsuz yansımaktadır.

TR 21 Trakya Bölgesinin Türkiye'nin dış ticaretindeki payı sosyo-ekonomik gelişmişlik düzeyiyle çok fazla doğru orantılı değildir. Türkiye'nin yanı sıra TR 21 Bölgesinin ihracatında önemli yer tutan tekstil ve giyim sektörlerinin ihracatında Çin ve Bangladeş gibi Asya ülkeleri önemli bir tehdit oluşturmaktadır. İşgücü maliyetlerinin söz konusu ülkelerdeki düşük seviyelere indirilemeyeceği de dikkate alınır, sektörde yenilik yaratacak araştırma- geliştirme merkezleri kurulması önem arz etmektedir. Diğer yandan katma değeri düşük sektörlerde ihracatın artırılma olanağı oldukça kısıtlı olduğu da bilinen bir gerçektir. Bu nedenle bölgede katma değeri daha yüksek sektörlerin yatırımı ve ihracatı sağlanmalıdır. Bu açıdan üniversite-sanayi işbirliğinin yanı sıra organize sanayi bölgelerindeki teknoparklar ile araştırma-geliştirme merkezlerinin sayısının ve etkinliğinin artırılması önemli bir adım olacaktır.

Bölgenin ihracatında önemli yer tutan sanayi için yeni yerleşim alanlarının sınırlı olması, tarım sektörünü önemli kılmaktadır. Bölgedeki tarımsal ürünlerin daha fazla ihraç edilmesine olanak sağlamak için ihracatta uzmanlaşmış firmaların yanı sıra danışmanlık firmalarının kurulması ve bunların teşvik edilmesi, üreticilere ve/veya üretici birliklerine her türlü danışmanlık desteğinin sağlanması, hem bölge

hem de Türkiye ihracatına olumlu katkı yapacaktır. İhracat pazarları konusunda bütün üreticilere ve/veya sektör temsilcilerine Dış Ticaret Müsteşarlığı (DTM) uzmanları tarafından düzenli ve sürekli bilgi aktarımı sağlanmalıdır. Kamu ve özel sektör işbirliği, bu süreçte vazgeçilmez ön koşuldur.

AB'ye adaylık sürecinde Trakya Bölgesinin tarımsal ve kırsal kalkınmasında Birliğin proje ve fonlarından yararlanma etkin bir araç olarak kullanılabilir. Diğer yandan Trakya'nın (Edirne ve Kırklareli'nin) AB ile ortak sınırlara sahip olması nedeniyle Trakya Bölgesi kalkınması için Birliğin bölgelerarası işbirliğini hedefleyen INTERREG programından projeler yoluyla fayda sağlanabilir.

Trakya Bölgesi nitelikli işgücü, eğitim altyapısının yanı sıra diğer ekonomik ve sosyal göstergeler açısından da önemli karşılaştırmalı üstünlüklere sahiptir. Ayrıca İstanbul'a yakın olmanın olumlu etkisi, bölgede yeni cazibe merkezleri oluşturmaktadır. Bu süreç, bölgedeki illerin imalat sanayi yatırımlarından daha fazla pay almasına, istihdama, kişi başına gelire ve ihracata (dolayısıyla dış ticarete) olumlu şekilde yansımacaktır. 2009'de bölgeden yapılan ihracatın yaklaşık %78'nin 15 firma tarafından yapıldığı da dikkate alındığında, giderek artan büyük ölçekli imalat sanayi yatırımları ihracata ve dış ticarete önemli katkı sağlayacaktır.

Kaynakça

- Albayrak, A. S., (2003a).** Türkiye'de İllerin Sosyo-ekonomik Gelişmişlik Düzeylerinin Çok Değişkenli İstatistik Yöntemlerle İncelenmesi, Yayınlanmamış Doktora Tezi, İstanbul Üniversitesi Sosyal Bilimler Enstitüsü, İstanbul.
- Albayrak, A. S., (2003b).** "Yöresel Gelişmişlik Farklılıklarının Saptanmasında Çok Değişkenli Bir Yaklaşım: Türkiye'de İllerin Sosyoekonomik Gelişmişlik Endeksi," *T.C. Süleyman Demirel Üniversitesi İktisadi ve İdari Bilimler Fakültesi Dergisi*, Cilt: 8, Sayı: 2, s. 107-126.
- Albayrak, A. S., (2005).** "Türkiye'de İllerin Sosyoekonomik Gelişmişlik Düzeylerinin Çok Değişkenli İstatistik Yöntemi İle İncelenmesi," *ZKU Sosyal Bilimler Dergisi*, Cilt 1, Sayı 1, s. 153-177.
- Albayrak, A. S., Kalaycı, Ş. ve Karataş, A. (2004).** "Türkiye'de Coğrafi Bölgelere Göre İllerin Sosyoekonomik Gelişmişlik Düzeylerinin Temel Bileşenler Analiziyle İncelenmesi," *Süleyman Demirel Üniversitesi İktisadi ve İdari Bilimler Fakültesi Dergisi*, C. 9, S. 2, s. 101-130.
- Alkin, K., Bulu M. ve Kaya H. (2007).** "İller Arası Rekabet Endeksi: Türkiye'deki İllerin Rekabetçilik Seviyelerinin Göreceli Olarak Ölçülebilmesi İçin Bir Yaklaşım", *İstanbul Ticaret Üniversitesi Sosyal Bilimler Dergisi*, Yıl:6 Sayı:11, s.221-235.
- Blumenfeld, H. (1955).** "The Economic Base of the Metropolis: Critical Remarks on the 'Basic-Non-basic' Concept." *Journal of the American Institute of Planners*, Vol. 21, No. 4: 114-132.
- DPT.** İstatistiki Bölge Birimleri Sınıflandırması İtibarıyla İllerin Dağılımı <http://www.dpt.gov.tr/bolge-sel.portal> (Erişim Tarihi: 02.04. 2011)
- DPT (1996).** İllerin Sosyo-ekonomik Gelişmişlik Sıralaması Araştırması, www.dpt.gov.tr/DocObjects/Download/8143/2003-05.pdf (Erişim Tarihi: 31.01.2011)
- DPT (2003).** İllerin Ve Bölgelerin Sosyo-ekonomik Gelişmişlik Sıralaması Araştırması, Yayın No DPT 2671.
- DPT (2004).** İlçelerin Sosyo-ekonomik Gelişmişlik Sıralaması Araştırması, <http://ekutup.dpt.gov.tr/bolgesel/gosterge/2004/ilce.pdf> (Erişim Tarihi: 23.10.2010).

- DTM.** <http://www.dtm.gov.tr/dtmweb/index.cfm?> (Erişim Tarihi: 07.01.2011)
- DTM.** <http://www.dtm.gov.tr/dtmweb/index.cfm?> (Erişim Tarihi: 29.08.2010)
- EUROSTAT.** http://epp.eurostat.ec.europa.eu/portal/page/portal/nuts_nomenclature/history_nuts (Erişim Tarihi: 06.06.2011)
- Fujita, M., P. Krugman and T. Venables, (1999).** *The Spatial Economy: Cities, Regions and International Trade*, Cambridge, MA: MIT Press.
- Göçer, K. ve Çıracı, H. (2003).** "Türkiye'de Kentlerin Sosyal ve Ekonomik Göstergeleri Arasındaki İlişki", *itüdergisi/a*, Cilt 2, Sayı 1, s.3-14.
- Hasanoğlu, M. ve Aliyev Z. (2006).** "Avrupa Birliği İle Bütünleşme Sürecinde Türkiye'de Bölgesel Kalkınma Ajansları" *Sayıstay Dergisi*, Sayı: 60 s. 81-103.
- Ildıracı, M. (2004).** *Bölgesel Kalkınma ve Gelişme Stratejileri*, Nobel Yayınevi, Ankara.
- Karluç, S. R. (2007a).** *Avrupa Birliği ve Türkiye*, 9 Baskı. Beta Basım Yayım A.Ş: İstanbul.
- Karluç, S. R. (2007b).** *Türkiye Ekonomisinde Yapısal Dönüşüm*, Gözden Geçirilmiş 11. Baskı, Beta: İstanbul.
- Krugman, P. (1991).** "Increasing Returns and Economic Geography", *Journal of Political Economy*, Vol. 99, 483-499.
- Myrdal, G. (1957).** *Economic Theory and Underdeveloped Regions*, London: Duckworth.
- North, Douglass C. (1956).** "Exports and Regional Economic Growth: A Reply", *Journal of Political Economy*, Vol. 64, No. 2, s. 165-168.
- North, Douglass C. (1955).** "Location Theory and Regional Economic Growth," *Journal of Political Economy*, Vol. 63, No. 3, s. 243-258.
- Official Journal of the European Union (2003).** <http://eurlex.europa.eu/LexUriServ/LexUriServ.do?uri=OJ:L:2003:154:0001:0041:EN:PDF> (Erişim Tarihi: 06.06.2011)
- Ottaviano, G., Tabuchi T. and Thisse J.-F. (2002).** "Agglomeration and Trade Revisited", *International Economic Review*, Vol.43, No. 2, 409-436.
- Özdemir, A. İ. ve Altıparmak A. (2005).** Sosyo - Ekonomik Göstergeler Açısından İllerin Gelişmişlik Düzeyinin Karşılaştırılmalı Analizi", *Erciyes Üniversitesi İktisadi ve İdari Bilimleri Fakültesi Dergisi*, Sayı: 24, s. 97-110.
- T.C. Resmi Gazete (2002).** 2002/4720 Bölgesel İstatistiklerin Toplanması, Geliştirilmesi, Bölgelerin Sosyo-ekonomik Analizlerinin Yapılması, Bölgesel Politikaların Çerçevesinin Belirlenmesi ve Avrupa Birliği Bölgesel İstatistik Sistemine Uygun Karşılaştırılabilir İstatistik Veri Tabanı Oluşturulması Amacıyla Ülke Çapında İstatistik Bölge Birimleri Sınıflandırmasının Tanımlanmasına İlişkin Hakkında Karar, <http://www.resmigazete.gov.tr/default.aspx#> (Erişim Tarihi: 24.09.2010)
- Tiebout, C. (1956).** "Exports and Regional Economic Growth." *Journal of Political Economy*, Vol. 64, No. 2: 160-169.
- Trakya Kalkınma Ajansı (2010).** *TR21 Trakya Bölge Planı 2010-2013*
- TÜSİAD (2008).** *Türkiye'de Bölgesel Farklar ve Politikalar*, Yayın No. TÜSİAD-T/2008-09/471.
- TÜİK.** <http://www.tuik.gov.tr/jsp/duyuru/upload/vt/vt.htm> (Erişim Tarihi: 29.08.2010)
- TÜİK.** <http://www.tuik.gov.tr/disticaretapp/menu.zul> (Erişim Tarihi: 20.04.2011)
- TÜİK.** <http://www.tuik.gov.tr/disticaretapp/disticaret.zul?param1=9¶m2=0&sitcrev=0&isicrev=0&sayac=5811> (Erişim Tarihi: 25.04.2011)
- Üstünişik, N. Z. (2007).** *Türkiye'deki İller Ve Bölgeler Bazında Sosyo-ekonomik Gelişmişlik Sıralaması Araştırması: Gri İlişkisel Analiz Yöntemi ve Uygulanması*, Gazi Üniversitesi Fen Bilimleri Basılmamış Yüksek Lisans Tezi, Ankara.
- TİM.** <http://www.tim.org.tr/tr/ihracat-arastirma- raporlari-ilk-1000-ihracatci-arastirmasi.html> (Erişim Tarihi: 29.03.2011).