

**ARASTIRMA MAKALESİ /RESEARCH ARTICLE**

**KÖYE DÖNÜŞ VE REHABİLİTASYON PROJESİ KAPSAMINDA ÜRETİLEN  
KONUTLARIN KULLANICI MEMNUNİYETİ AÇISINDAN İNCELENMESİ:  
İSLAMKÖY VE TUR MEZRASI ÖRNEĞİ**

**Bahar ACAR<sup>1</sup>, Ayhan BEKLEYEN<sup>1</sup>**

**ÖZ**

1980'den sonra, Türkiye'nin doğu ve güneydoğusundaki köylerden şehirlere terör nedeniyle yoğun bir göç yaşanmıştır. Göç edenlerin bazıları için şehirlerdeki yeni yaşam koşullarının zorluğu köye geri dönme fikrinin ağırlık kazanmasına neden olmuştur. İçişleri Bakanlığı tarafından bu kişilere yardım etmek amacıyla "Köye Dönüş ve Rehabilitasyon Projesi" adlı yeni bir proje geliştirilmiştir. Bu makale, bu proje kapsamında Diyarbakır'ın Kulp ilçesine bağlı İslamköy ve Tur Mezra'sında yeniden inşa edilen konutların kullanım sonrası değerlendirmesi ile ilgilidir. Bu konutlardaki kullanıcı yoğunluğu, mekân kullanımı, memnuniyet düzeyleri, mekân kullanımındaki değişiklikler ve kullanıcı beklentileri kullanıcı memnuniyeti bakımından incelenmiştir. Yeni yapma çevreyi oluşturan bu konutların değerlendirilmesi sonucunda, önceki yaşam alanlarına ait tasarım anlayışına uygun olmadıkları ortaya çıkmıştır.

**Anahtar Kelimeler :** Konut, Konut tasarımı, Köye dönüş ve rehabilitasyon projesi, Kullanıcı memnuniyeti, Kullanım sonrası değerlendirme.

**AN INVESTIGATION OF THE HOUSES CONSTRUCTED WITHIN THE SCOPE  
OF RETURN TO VILLAGE AND REHABILITATION PROJECT IN TERMS OF  
USER SATISFACTION: THE CASE OF ISLAMKOY VILLAGE AND TUR  
HAMLET**

**ABSTRACT**

In the Eastern and Southeastern parts of Turkey, an intense migration began after 1980s from the villages to the cities, due to terror. Some of these people found it so difficult to adjust the new living conditions in the cities that they started to consider returning to their villages. A new project called "Return to Village and Rehabilitation Project" has been developed by the Ministry of Interior to help those, who wanted to return. This paper describes the results the post-occupancy evaluation of the houses rebuilt within the scope of the project in Islamkoy Village and Tur Hamlet of the Kulp District of Diyarbakir City. The density in these dwellings, the usage of spaces, satisfaction levels, changes in the space usage, and user expectations have been studied with regard to user satisfactions. As a result of the evaluation of the houses in the new building environment, it was discovered that they did not bear any of the design concepts related to that of the previous dwellings.

**Keywords:** House, Housing design, Return to village and rehabilitation project, User satisfaction, Post-occupancy evaluation.

<sup>1</sup>Dicle Üniversitesi, Mühendislik Mimarlık Fakültesi, Mimarlık Bölümü, 21280 DİYARBAKIR.

E-posta: bekleyen@dicle.edu.tr

Bu çalışma, 2005-2007 yılları arasında yapılan ve Dicle Üniversitesi Bilimsel Araştırma Projeleri (DÜBAP) Komisyonu tarafından desteklenen 05-MF-40 nolu bir araştırma projesine dayanmaktadır.

## 1. GİRİŞ

Çeşitli etkenlere göre insanların yaşam alanlarını terk etmesi anlamına gelen göç, bütün dünyada olduğu gibi Türkiye’de de yaşanmaktadır. Ülkemizde kırdan şehirlere olan göç hareketi 1950’lerden sonra başlamış, 1980’lerden sonra ise göçün bilinen nedenlerine, özellikle Türkiye’nin doğu ve güneydoğusunda, bir yenisini daha eklenerek hız kazanmıştır (Özbudak ve Bekleyen, 2006). Bu alanların göç vermesinin temel nedeni terördür.

Türkiye’nin doğu ve güneydoğu bölgelerinde 1984–1998 yılları arasında terör nedeniyle güvenlik problemleri oluşmuştur (İ.B., 2006a). Köylerde yaşayan insanların birçoğu, öncelikle yakın çevrelerindeki büyük şehirlere (bölge içindeki şehirler) ya da batıdaki daha büyük şehirlere göç etmek zorunda kalmıştır (İ.B., 2006b, Aydemir, 1999). Güvenlik kaygılarına dayanan bu plansız ve yoğun yer değiştirme hareketi, barınma ve işsizliğin yanında daha birçok sorunun oluşmasına da öncülük etmiştir (Özbudak, 2004). Barınma problemlerinin çözümü için çeşitli projeler uygulanmış, ancak bunlar yeterli olmamıştır (DPT, 2008). Yasal olmayan barınaklar (gecekondu) ile bu sorun kısmen çözülmeye çalışılsa da kırdan gelenler büyük şehirlerdeki yeni çevrelere ve koşullara uymak zorunda kalmışlardır. Bazıları için bu koşulların zorluğu, köylerine geri dönme fikrinin ağırlık kazanmasına neden olmuştur.

Şehirlerde oluşan bu problemleri azaltmak ve şehir yaşamına uyum sağlayamayan insanların köyleri civarına ya da uygun başka yerlere yerleştirilmeleri için İçişleri Bakanlığı tarafından 1994 yılında “Köye Dönüş ve Rehabilitasyon Projesi (KDRP)” (İ.B., 2006a; İ.B., 2006b) olarak adlandırılan bir proje geliştirilmiştir. Bu proje kapsamında köylerine dönmek isteyenler için konutların inşa edilmesinin yanı sıra, sürdürülebilir bir köy yaşamı için tarım, hayvancılık ve el sanatları gibi faaliyetler de iyileştirilecekti (İ.B., 2006a; GAP, 2006). Projenin koordinasyonu için Güneydoğu Anadolu Projesi İdaresi görevlendirilmiştir.

Köylerine geri dönmek isteyenler, 1998 yılında taleplerini Olağanüstü Hal Valiliği’ne bildirmişlerdir. Konu ile ilgili incelemeler (dönüş yapılacak köyler ve geri dönmek isteyen köylüler için yapılan envanter çalışmaları) Diyarbakır, Şırnak ve Siirt’te 1999 yılında başlamıştır. Bu projenin Diyarbakır’ın Kulp ilçesine bağlı İslamköy ve Tur Mezrası’nda uygulanmasına karar verilmiştir. İslamköy’de 30, Tur Mezrası’nda da 20 olmak üzere toplam 50 konut 2001 yılında inşa edilmiştir.

Tasarımcıların yapma çevreyi sadece fiziksel çevre kararlarıyla kullanıcıdan bağımsız olarak biçimlendirmelerinin hatalı olduğunu (Gür, 1996), kullanım sonrası değerlendirme çalışmaları kanıtlamaktadır (Oseland ve Raw, 1991; Levy-Leboyer ve Ratiu, 1993; Altaş ve Özsoy, 1998; Liu, 1999; Gür, 2000; Hacıhasanoğlu ve Hacıhasanoğlu, 2001; Andreu ve Oreszczy, 2004; Çubukçu ve Girginer, 2006). Bu anlamda ortaya çıkabilecek problemleri tasarım aşamasında gidermek için kullanıcının tasarıma katılımının sağlanması gerekir (Sanoff, 1988; Tweed ve Woolley, 1992; Sanoff, 2000; Sanoff, 2005; Sanoff, 2006). Ancak bu şekilde kullanıcı odaklı başarılı bir yapma çevre tasarlanabilir.

Rapoport (2004; 8), mimarlığın “özgür, artistik bir eylem olmadığı, aksine sorun çözmekle ilgilenen bilim-temelli bir meslek olduğunu.....” tasarımcı tarafından “bu sorunların.....keşfedilmeleri ve tanımlanmaları gerektiğini” vurgulamakta, bu anlamda yapma çevrenin tasarımının “ kullanıcıya uyan.....onların isteklerini, eylemlerini vb. destekleyen.....bir başka deyişle kültüre özgü” olması gerektiğini belirtmektedir.

Sanoff (1977) ise bireyin bulunduğu çevreye uyum sağladığı, aksi durumda değiştirmeye çalıştığı, her iki durumun gerçekleşmediği koşullarda ise terk ettiğini belirtmektedir. Bu seçenekler genellikle yapma çevrenin bireylerin fiziksel ve psiko-sosyal gereksinimlerine cevap verebilme (Dülgeroğlu, 1996) ve esneklik-değişkenlik olanakları sağlama yeteneğiyle ilgilidir (Gür, 1993; Gür, 1997).

KDRP konutlarının tasarımında kullanıcının katılımına olanak sağlanmadığı bilinmesine karşın, bu konutların kullanıcının kültürel yapısına ne kadar uygun oldukları ya da bir başka deyişle kültüre özgü olup olmadıkları ve kullanıcı gereksinimlerine ilişkin memnuniyet seviyeleri bilinmemektedir. Bu bağlamda KDRP kapsamında ilk olarak üretilen bu konutlar, mekânsal olarak incelenmeye değer bulunmuştur. Kullanıcılar ile yapılan anketler, destekleyici veri toplama teknikleri olan gözlem ve görüşmeler ile konutların kullanım sonrası değerlendirmeleri yapılmıştır.

Elde edilen bulguların, gelecekte üretilecek benzer projelerin tasarım girdilerine örnek teşkil edeceği beklenmektedir. Ayrıca kullanım sonrası değerlendirme yöntemi ile elde edilen sonuçlar, bu tür projelerde kullanıcının daha tasarım aşamasında tasarıma katılımı gerektiğinin önemini de vurgulamaktadır.

## 2.ARAŞTIRMADA KULLANILAN YÖNTEM VE ÇALIŞMA ALANININ TANIMI

### 2.1. Yöntem

KDRP kapsamında üretilen konutların kullanıcının ihtiyaçlarını ne ölçüde karşıladığının araştırıldığı bu çalışma, Kullanım Sonrası Değerlendirme (KSD) olarak adlandırılmaktadır. KSD, mevcut çevreleri, gelecek çevresel gereksinimlere göre biçimlendirmek ve tasarım hedeflerini belirlemek için kullanılan bir yöntemdir (Kirk, 1988), kullanıcı gereksinimlerinin araştırılması olarak da tanımlanmaktadır (Songür, 2001). Bu yöntem; bina tasarımının kullanım amacına uygunluğunu ölçmek (Dinç ve Onat, 2005), var olan çevrenin kullanım açısından başarılı ya da başarısız yönlerini belirlemek (Preiser vd., 1988; Preiser and Vischer, 2005), mevcut tasarım ölçütlerini yenilemek ve geliştirmek (Preiser, 2005; Preiser, 2001), binanın kullanım sorunlarını, kullanıcının görüşlerini ve zaman içindeki değişimlerini saptamak (Karagenç ve Ünügür, 2002) için kullanılır. Bina ve yakın çevresi hakkında çeşitli bilgilerin elde edilebilmesi için öncelikle mekânların belli bir süre kullanılması gerekir (Vischer, 2001). Çünkü kullanıcıların mekân hakkındaki düşünceleri zaman içinde belirginleşir. Böylece mekânın kullanım sorunları, kullanıcılarından öğrenilebilir. Ayrıca yapma çevrenin fiziksel özelliklerinde kullanım sonrası meydana gelen değişiklikler de kullanıcının mekânsal kalite konusundaki tercihlerinin belirlenmesi açısından (Dülgeroğlu, 1996) oldukça önemlidir.

Kısaca KSD; mekânsal örüntünün kullanım biçimi, mekânsal değişiklikler ve nedenlerine ilişkin kullanıcının istek, şikâyet ve tercihlerinin belirlenmesi için kullanılan bir yöntemdir. Bilgi, kullanıcı ile yapılan anket ve görüşmeler ile sağlanır. Bilgi akışı, ürün hakkındaki kullanıcı değerlendirmelerini kapsar.

Bu anlamda İslamköy ve Tur Mezrası'nda üretilen 50 konut, KDRP kapsamında üretilen ilk konutlardır. Bu konutların kullanım sonrası değerlendirmesi ile elde edilen sonuçların gelecekte bu kapsamda üretilen konutların tasarımına birer ölçüt olarak katkıda bulunması amaçlanmaktadır. Kullanıcı odaklı bu çalışmada konutlara ilişkin çeşitli soruları içeren bir anket hazırlanmıştır. Yapılan anketler, gözlem ve görüşmeler ile konutların mekânsal özelliklerinin kullanıcı memnuniyeti bakımından performansı araştırılmıştır.

KDRP kapsamında üretilen konutların mekânsal özelliklerinin KSD'nde araştırılan parametreler aşağıdaki gibidir.

- Köy konutlarının mekânsal özellikleri (gözlem ve görüşme tekniği kullanılarak elde edilmiştir)
  - Yerleşim Biçimi
  - Mekânlar
  - Oda sayısı/kullanıcı yoğunluğu
  - Konutların yapı malzemeleri
- KDRP konutlarının mekânsal özellikleri (anket, gözlem ve görüşme tekniği kullanılarak elde edilmiştir)
  - Mekân kullanımı (kapalı, açık ve yarı-açık mekân kullanımı) ve kullanıcı yoğunluğu
  - Mekânsal özelliklere ilişkin kullanıcı memnuniyeti
    - Mekân büyüklüğü (önceki yaşam alanları ile karşılaştırma)
    - Mekân organizasyonu
    - Memnuniyet düzeyi (önceki yaşam alanları ile karşılaştırma)
    - Yerleşim biçimi (önceki yaşam alanları ile karşılaştırma)
    - Konutların yapı malzemeleri (önceki yaşam alanları ile karşılaştırma)
    - Mekân kullanımındaki değişiklikler, kullanıcı beklentileri ve şikâyetleri
      - Mekân kullanımındaki değişim
      - Kullanıcıların beklentileri ve şikâyetleri (oda sayısı, konutlar arası yakınlık, ahırın kullanımı, köye dönme isteği, kendi evini yapma isteği, mekân organizasyondaki tercihler)

### 2.2. Çalışma Alanının Tanıtımı

Köyislam Köyü ve Tur Mezrası, dağlık bir arazi yapısına sahiptir. Diyarbakır'ın Kulp ilçesinin kuzeyinde yer almaktadırlar. Köyislam Köyü'nün Kulp ilçesine uzaklığı 20 km, Tur Mezrası'nın ise 23 km'dir. Köy yolunun 5 km'si asfalt, geriye kalan kısmı ise stabilize edilmiştir. 160 hanelik Köyislam Köyü'nden 1980 yılından itibaren terör odaklı güvenlik problemleri nedeniyle göçler başlamıştır. 1985 yılında göçler hız kazanmış, 1994 yılı Mayıs ayında ise bu köy tamamen boşalmıştır (Pirinç, 2000) (Şekil 1). 160 haneden 60'ı Kulp ilçesine, geri kalanları ise Diyarbakır başta olmak üzere yakın çevredeki diğer illere göç etmiştir. Tur mezrası da yine aynı sebeplerden dolayı boşalmıştır.

KDRP projesi kapsamında boşalan Köyislam Köyü'nün tarım alanı olarak kullanılmaktadır.

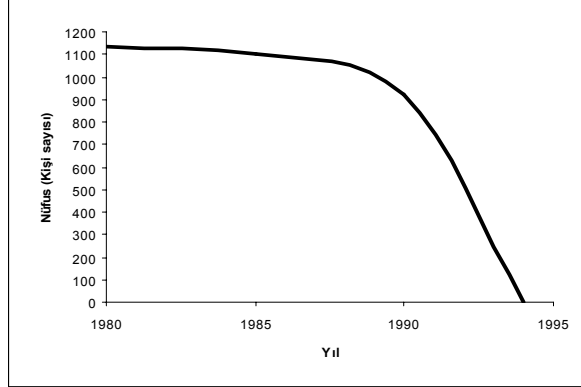
ması öngörülmüştür (Şekil 2). Bu alanın 2 km kuzeyinde İslamköy olarak adlandırılan yeni bir yerleşim alanı kurulmuştur. Güvenliğin daha rahat sağlanabilmesi için İslamköy ve Tur Mezrası'nda oluşturulan yeni yerleşim alanlarına taşınmaları için daha önce civardaki mezralarda yaşayanlar da proje kapsamına dâhil edilmiştir. KDRP kapsamında Köyislam Köyü ile Huş ve Vank Mezralarında yaşayanların İslamköy'e; Vaşık, Lerik, Lahasor, Ahda ve Gomasavat Mezralarında yaşayanların ise Tur Mezrası'na taşınmaları planlanmıştır (Şekil 3).

KDRP projesi kapsamında İslamköy ve Tur Mezrası'nda planlanan konut sayısı 178'dir. Ancak 2001 yılında bu proje kapsamında İslamköy'de 30, Tur Mezrası'nda ise 20 konut olmak üzere toplam 50 konut üretilebilmiştir (Şekil 4 ve 5) (Ek Şekil 2 ve 3). İslamköy'deki 4 konut boştur. Tur Mezrası'nda ise konutlardan

biri cami olarak kullanılmaktadır. İslamköy'ün Tur Mezrası'na yakın olması nedeniyle bu cami her iki yerleşimin sakinleri tarafından kullanılmaktadır. 2005 yılında teslim edilen toplam 45 konutta bugün ikamet edilmektedir.

KDRP kapsamında üretilen bu konutların alt katında ahır, üst katında ise asıl yaşama bölümü bulunmaktadır. Bu proje Köy Hizmetleri Genel Müdürlüğü'nün tip projelerine benzer bir biçimde geliştirilmiştir. Minimum parsel büyüklüğü 225 m<sup>2</sup>'dir. Konutların toplam inşaat alanı, yaklaşık olarak 150 m<sup>2</sup>'dir. İki katlı konutların, alt katında ahır ve samanlık, üst katında ise iki oda (salon ve yatak odası), mutfak, giriş holü, hol, banyo ve tuvalet gibi birimler bulunmaktadır (Şekil 6 ve 7). Yığma yapı tarzında inşa edilen konutların duvarları gaz betondan, döşeme kaplaması beyaz karo mozaikten, kapı ve pencere doğramaları ise ahşaptan yapılmıştır. Konutlar soba ile ısıtılmaktadır. Köyün içme suyu şebekesi bu proje kapsamında yapılmıştır.

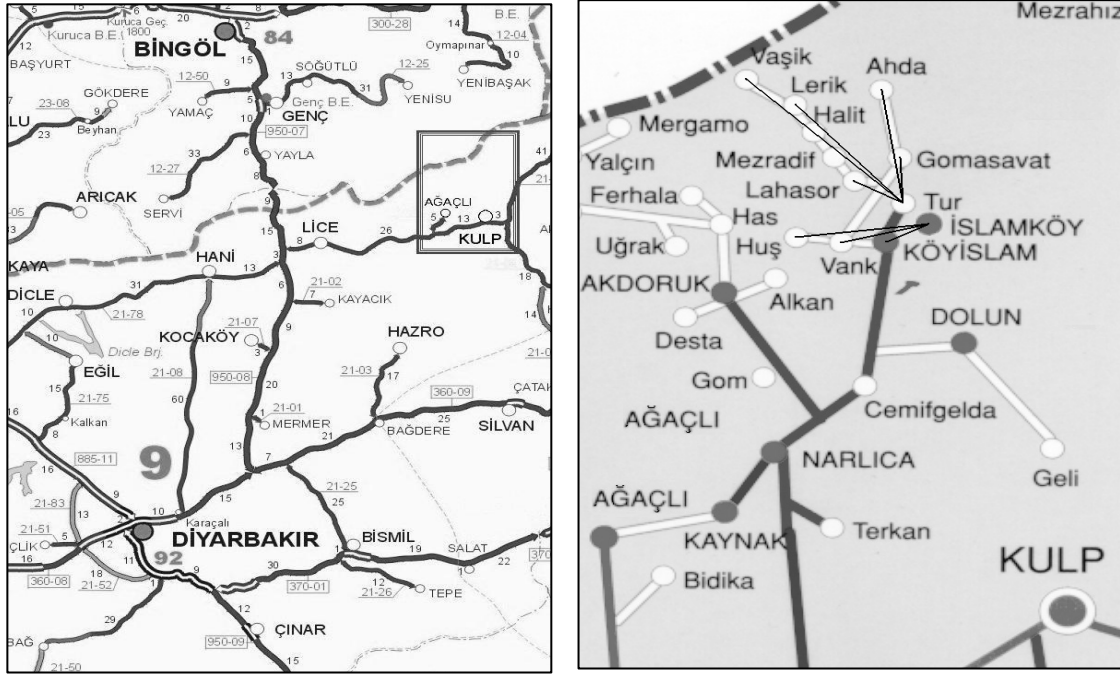
Kullanıcıların geçim kaynağı genel olarak tarım ve hayvancılıktır. 45 ailenin 41'inin geçim kaynaklarından bir diğeri de köy koruculuğudur. Ailelerin %52'sinin sosyal güvencesi yoktur.



Şekil 1. 1980 ve sonrasında Köyislam Köyü'nün nüfusundaki azalma



Şekil 2. Köyislam Köyü'nün yerleşim alanı (Boşalan köy)



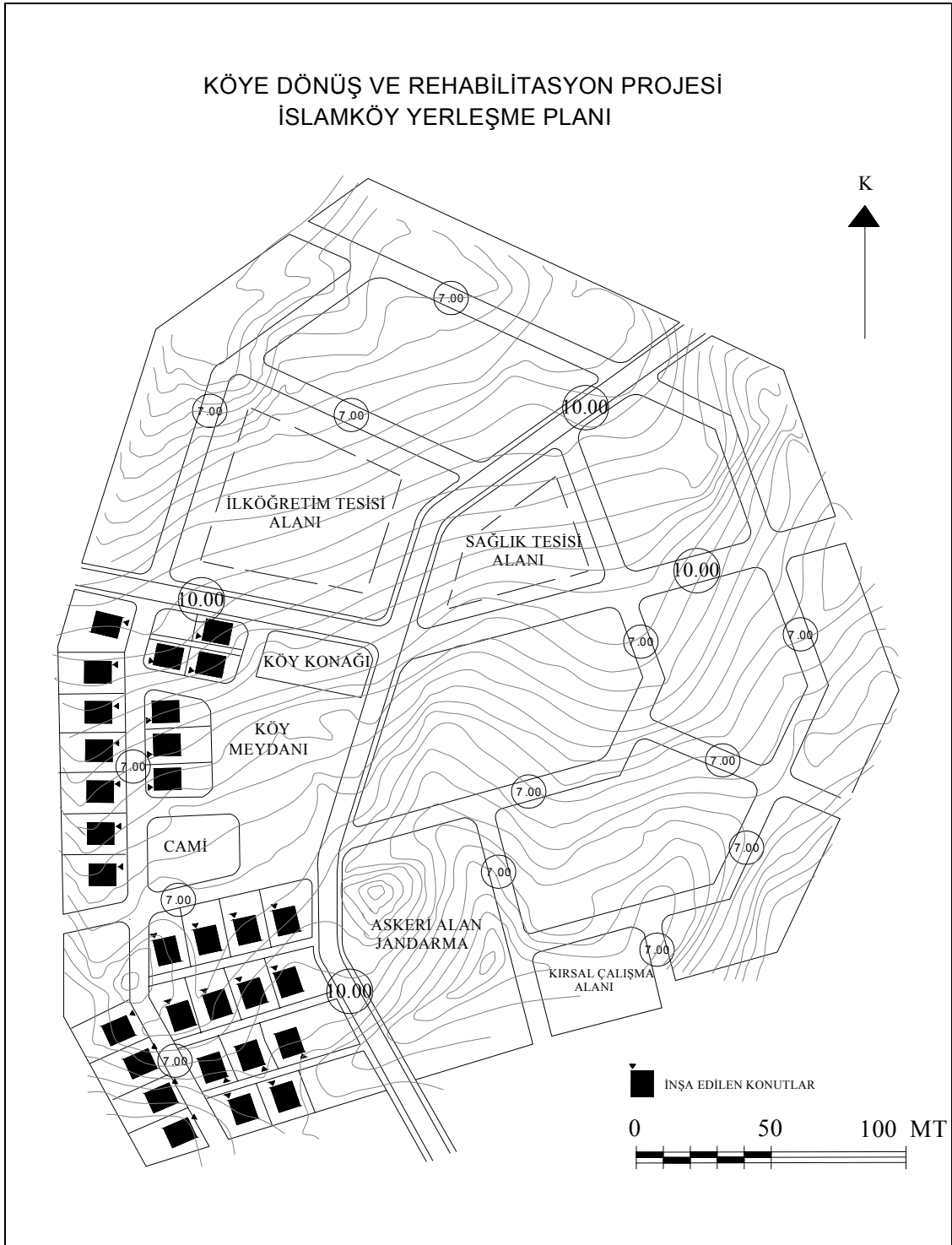
Şekil 3. İslamköy ve Tur Mezrası'nın Diyarbakir ve Kulp'a göre konumları



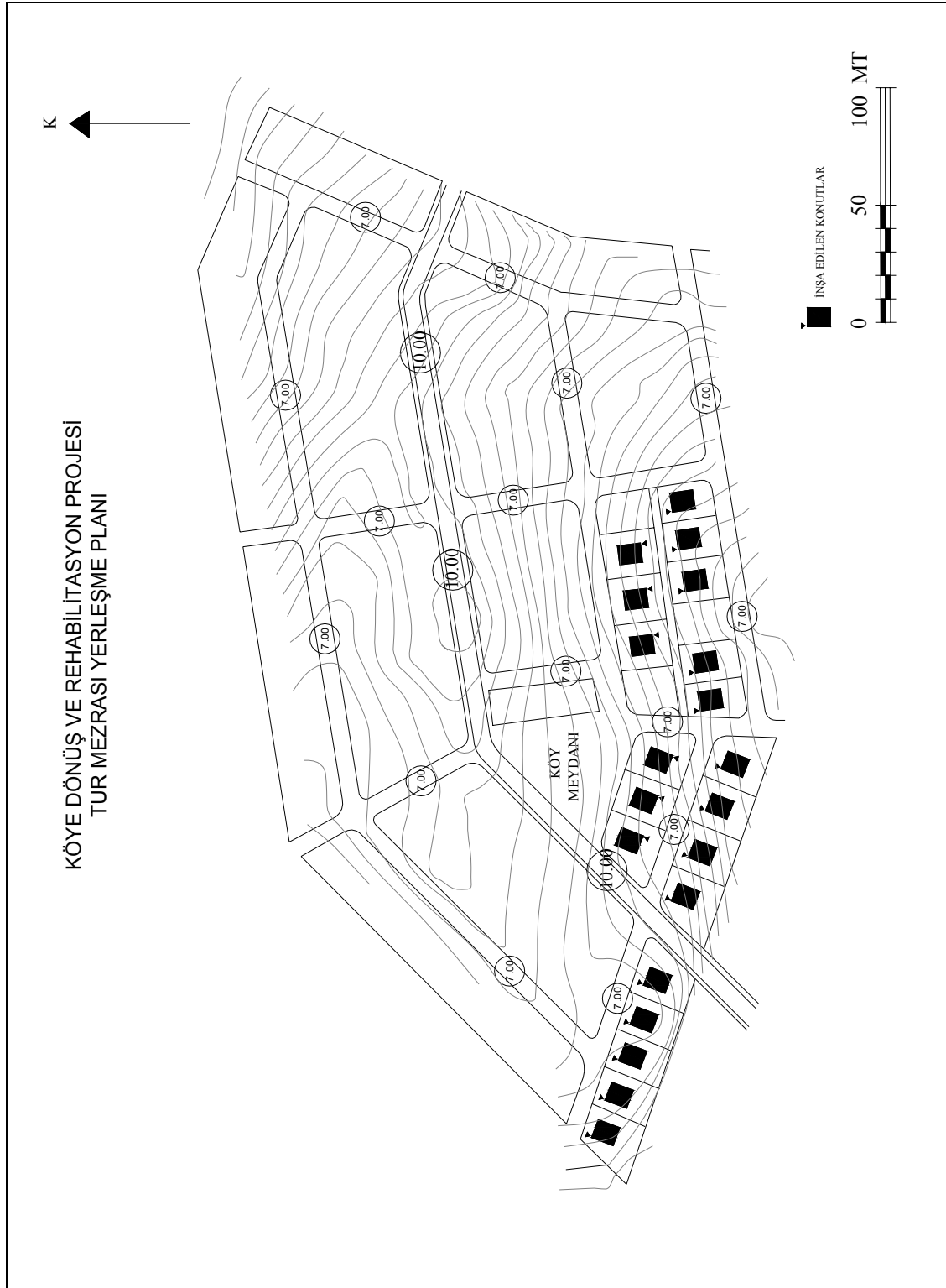
Şekil 4. KDRP kapsamında İslamköy'de inşa edilen konutların genel görünümü (30 konut)



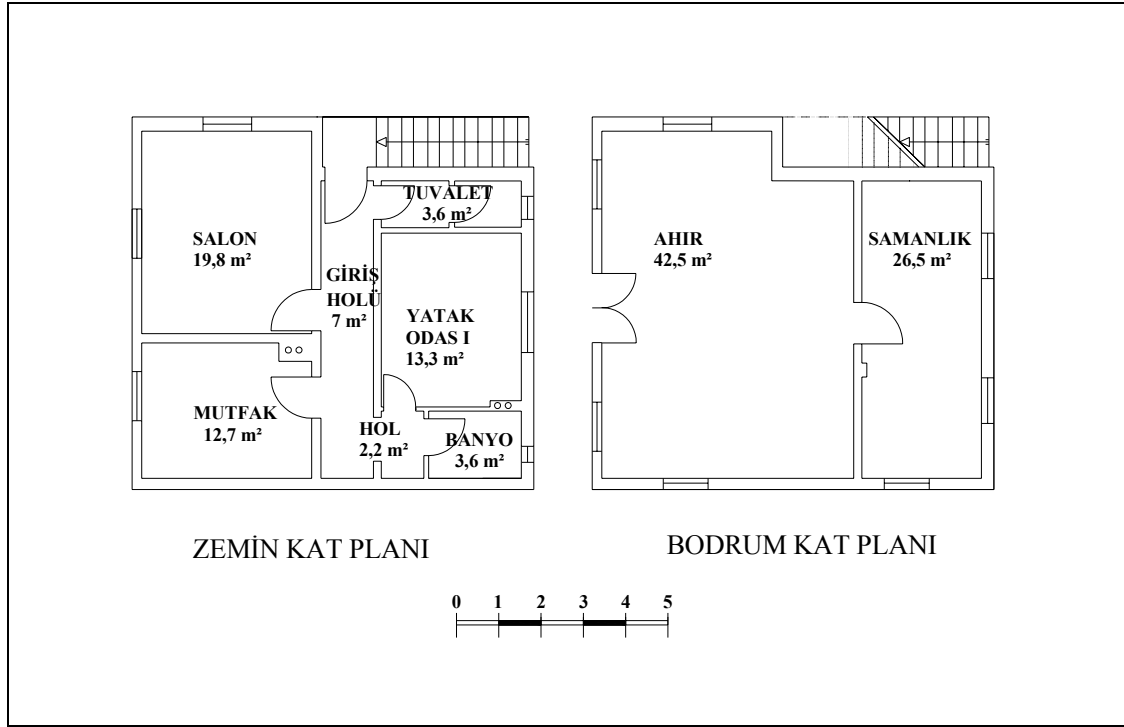
Şekil 5. KDRP kapsamında Tur Mezrası'nda inşa edilen konutların genel görünümü (20 konut)



Ek Şekil 2. İslamköy'ün Yerleşme Planı



Ek Şekil 3. Tur Mezarı'nın Yerleşme Planı



Şekil 6. KDRP kapsamında İslamköy ve Tur Mezrası'nda inşa edilen konutların planları



Şekil 7. İslamköy'deki konutların yakından görünümü

### 3. BULGULAR

Bulgular, eski yerleşim alanlarındaki köy konutları ile İslamköy ve Tur Mezrası'nda KDRP kapsamında üretilen konutların mekânsal özelliklerinin kullanım sonrası değerlendirmelerine ilişkin bulguları (Bekleyen ve Acar, 2007; Acar, 2006) kapsamaktadır.

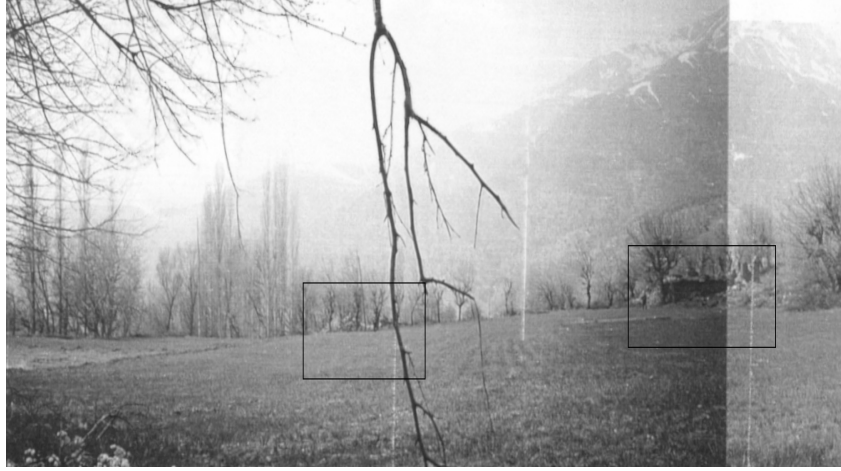
#### 3.1. Kullanıcıların Köydeki İlk Konutlarının Mekânsal Özellikleri

Kullanıcıların köydeki ilk konutları, hakkında yorum yapılamayacak biçimde yıkılmış oldukları (Ek Şekil 1) (Köyislam Köyü ve Tur Mezrası) ya da güvenli bir alanda bulunmadık-

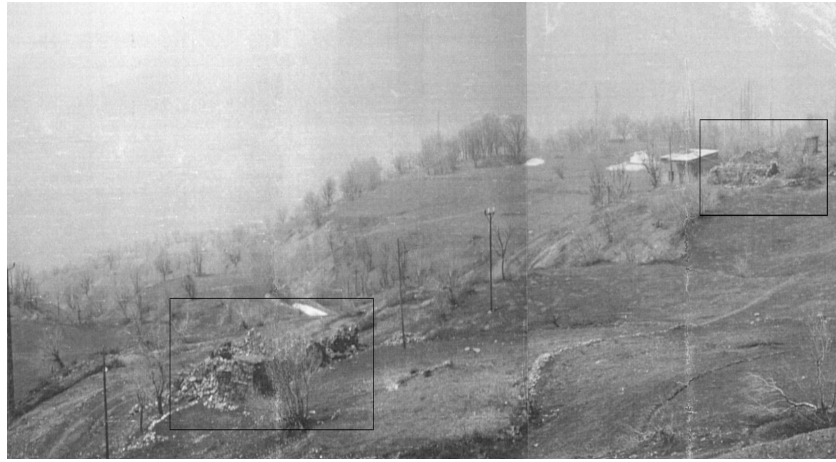
ları (Şekil 3'de gösterilen mezralar) için ölçekli krokileri çıkarılamamış ve mekânsal yapıları tam olarak incelenememiştir. Bu konutlarla ilgili bilgiler kullanıcılarla yapılan görüşmeler yoluyla elde edilmiştir.

Kullanıcıların köydeki ilk konutlarının %26,7'sinde mutfak, %42,2'sinde banyo ve %57,8'inde ise tuvalet biriminin bulunmadığı saptanmıştır. %73'ünde su tesisatı olmayan bu konutların %27'sinde mutfak, çok amaçlı kullanılan odaların bir köşesi olarak kullanılmaktadır. İlk köy konutlarının %80,8'inde banyo, %52,6'sında tuvalet ve tamamında ise mutfak biriminin konut içinde olduğu belirlenmiştir (Tablo1).





Köyislam Köyü



Tur Mezrası



Yıkılmış bir ev, Tur Mezrası

Ek Şekil 1. Köyislam köyü ve Tur Mezrasının dağınık yerleşim dokusu ile yıkılan evlerin detaylı görünüşleri (Pirinç, 2000)

Tablo 1. Kullanıcıların köydeki ilk konutlarında mutfak, banyo ve tuvalet biriminin varlığı ve yeri

Birimler	Birimlerin Konutlarda Bulunma Oranları				Birimlerin Konumlarına İlişkin Oranlar			
	Var		Yok		Konut içi		Konut dışı	
	N	%	N	%	N	%	N	%
Mutfak	33	73,3	12	26,7	33	100	0	0
Banyo	26	57,8	19	42,2	21	80,8	5	19,2
Tuvalet	19	42,2	26	57,8	10	52,6	9	47,4

Köy konutlarının %2,2'sinde bir, %35,6'sında iki, %35,6'sında üç, %24,4'ünde dört ve %2'sinde beş oda bulunduğu tespit edilmiştir. Kısaca, konutların %62,2'sinin üç, dört ya da beş odalı olduğu belirlenmiştir (Tablo 2). Kullanıcı tarafından %96'sının iki katlı olduğu belirtilen bu konutlarda ortalama oda sayısı 2,9'dur.

Konutların %93'ünde eyvanın bulunduğu, kullanıcıları tarafından belirtilmiştir. Bu mekân yöresel anlamda en çok kullanılan ve köy evi plan tipolojisinde odak noktası olan bir mekândır.

Bu konutlar büyük aile yapısına uygun bir biçimde yerel yapı malzemesi (taş duvarlı ve ahşap kirişli toprak damlı (çatı)) kullanılarak inşa edilmiştir. Konumları ise dağınık bir yerleşim biçimi sergilemektedir (Ek Şekil 1). Bu nedenle ilk köy konutlarında dış mekân kullanımını oldukça yaygındır.

### 3.2. KDRP Kapsamında Üretilen Konutların Mekânsal Özelliklerine İlişkin Bulgular

KDRP konutlarına ilişkin bulgular mekân kullanımı, kullanıcı yoğunluğu, kullanıcı memnuniyet düzeyleri, konutlarda yapılan değişiklikler ile kullanıcı beklentileri ve şikâyetlerini kapsamaktadır.

#### 3.2.1. Mekân kullanımı ve kullanıcı yoğunluğu

##### 3.2.1.1. Mekân kullanımı

KDRP konutları tek tip bir planlamanın (50 konut aynı plana sahiptir) ürünüdür. Bu konutlarda biri salon (büyük oda), diğeri ise yatak odası (küçük oda) olarak planlanan toplam iki oda bulunmaktadır. Odalar oturma, yatma, yemek yeme, misafir ağırlama gibi çok amaçlı olarak kullanılmaktadır. Genel olarak büyük oda erkek misafirlerin, küçük oda ise kadın misafirlerin ağırlanmasında kullanılmaktadır. Oda kullanımında, geleneksel harem

(küçük oda) ve selamlık (büyük oda) ayrımı sürdürülmektedir.

Mutfak yemek hazırlama, pişirme ve yeme eylemleri dışında kalabalık ailelerin yaşadığı konutların %13,33'ünde yatma amacıyla da kullanılan bir mekândır. Bu sonuç daha fazla odaya olan ihtiyacı göstermektedir.

Giriş holü, konuta giriş etkinlikleri (ayakkabı, palto gibi eşyaları giyme ya da çıkarma, misafirleri karşılama ya da uğurlama) dışında, çamaşır makinesinin bulunduğu 12 konutta ayrıca bir çamaşır yıkama yeridir. Bu bulgu banyo mekânının çamaşır makinesi için gerekli tesisata sahip olmadığını bir göstergesidir.

Ahır, çok az sayıda konutta hayvanların yaşam alanı olmasının dışında, hayvan yemi ve erzakların depolandığı, ayrıca bazı konutlarda eklenen oda ile yaşam alanına ya da eklenen bir ocak ile yemek pişirme alanına dönüştürülen bir yerdir. Yaz aylarında serin olduğu için oturma alanı olarak da kullanılmaktadır.

Dış mekân olan bahçe kışlık yakacağın (odun), hayvan yemi ve gübresinin depolandığı, kümes hayvanlarının yetiştirildiği, yemek pişirme yeri (tandırılık), ayrıca çamaşır yıkama alanıdır. Yeteri kadar büyük olmadığı için meyve ağaçlarının bulunduğu bahçede sebze ekilmemektedir. Kullanıcıların %49'u hayvan yemini ve gübresini depolayarak bahçeyi ahırın bir parçası olarak kullanmaktadır. Köyde hayvan gübresi, yakacak olarak değil, tarımda gübre olarak kullanılmaktadır. Kullanıcıların %22'si bahçelerini herhangi bir malzemeye sınırlandırmamıştır. Bahçelerin %78'inin sınırları bahçe teli ya da çalı çırpı ile çevrilmiştir.

Tablo 2. Kullanıcıların köydeki ilk konutlarındaki oda sayısı

Oda Sayısı	%	Konut Sayısı
1	02,2	1
2	35,6	16
3	35,6	16
4	24,4	11
5	02,2	1
<b>Toplam</b>	<b>100,0</b>	<b>45</b>

Tablo 3. Konutlardaki kullanıcı(kişi) sayısı ve oranları

Kişi Sayısı	%	Konut Sayısı
2	06,67	3
3	04,44	2
4	08,89	4
5	08,89	4
6	20,00	9
7	13,33	6
8	13,33	6
9	06,67	3
10	11,11	5
10+	06,67	3
<b>Toplam</b>	<b>100,00</b>	<b>45</b>

Tablo 4. KDRP konutlarında odabaşına düşen kişi sayısı

Kişi/Oda	%	Konut Sayısı
$\geq 2,5$	80	36
2	8,9	4
$\leq 1,5$	11,1	5
<b>Toplam</b>	<b>100</b>	<b>45</b>

### 3.2.2.KDRP konutlarının mekânsal özelliklerine ilişkin kullanıcı memnuniyeti

KDRP konutlarında küçük bulunan mekânlar, küçük oda (memnuniyet derecesi, %93,34 kötü ya da çok kötü) ve giriş holüdür (Memnuniyet derecesi, %91,11 kötü ya da çok kötü). Büyük oda ve mutfak, küçük bulunan diğer mekânlardır (Tablo 5). Mekân büyüklüğü hakkındaki memnuniyetsizliğin yanında kullanıcıların daha büyük bir oranı (%96'sı) oda sayısından da memnun değildir.

Bu konutların mekânsal diziminden de kullanıcı memnun değildir. Özellikle küçük odanın kapısının, giriş holüne değil banyoya yakın mesafede bulunması; tuvalet ile banyonun birbirinden uzak olması; giriş holünün küçük olması (alışıldık çok amaçlı bir giriş yok),

ayrıca yaz için konutun dışa açık bir mekândan (eyvan ya da teras) yoksun olması da başlıca hoşnutsuzluklardandır.

Kullanıcılardan konutlarını çok iyi, iyi, orta, kötü ve çok kötü gibi beş dereceli bir ölçeğe göre değerlendirmeleri istenmiştir. Ankete katılan kullanıcılardan hiçbiri konutlarını çok iyi bulmamıştır. Kullanıcıların %11'i konutlarını iyi, %53'ü ise kötü ya da çok kötü olarak değerlendirmektedir (Tablo 6).

Kullanıcılardan köydeki ilk konutları, köyden göç ettikten sonra yaşadıkları konutları ve KDRP konutlarını memnuniyet açısından sıraya dizmeleri istenmiştir. Kullanıcıların %91,11'i köydeki ilk konutlarını memnuniyet bakımından birinci sırada, geri kalanı (%8,89) ise ikinci sırada belirtmişlerdir. Hiçbir kullanıcı köydeki ilk konutunu üçüncü sıraya yerleş-

tirmemiştir (Tablo 7). KDRP konutlarını memnuniyet açısından birinci sıraya yerleştiren kullanıcıların sayısı ise oldukça azdır (%6,67). KDRP konutları memnuniyet sıralamasında kullanıcıların %48,89'u tarafından ikinci sırada ifade edilmiştir. Bu oran, ikinci sırada belirtilen göç sonrası yaşanan konutların kullanıcı memnuniyet seviyesi civarındadır.

“Köydeki ilk konutlarından neden daha memnun oldukları sorusunu” kullanıcılar, konutlarını kendi ihtiyaçlarına göre tasarlandıkları için yeterince büyük ve kullanışlı, ayrıca taş ve topraktan yaptıkları için iklim koşullarına daha uygun olduğu yönünde cevaplandırmışlardır. Kullanıcılar, göç sonrası yaşadıkları diğer konutlardan memnuniyetsizliklerinin başlıca nedenini ise kira ödedikleri eski ve bakımsız bir yaşam alanında yaşamak zorunda kalmaları olarak açıklamışlardır. Kullanıcılar, “KDRP konutlarından memnun olmama nedenlerini” ise konutlarının küçük olmasına, kendi arazileri üzerinde yapılmamasına, çatı ve duvarlardaki yalıtım eksikliği nedeniyle oluşan su sızıntısına bağlamaktadırlar.

Kullanıcılardan köydeki ilk konutları, köyden göç ettikten sonra yaşadıkları konutları ve KDRP konutlarını büyüklükleri bakımından sıraya dizmeleri istenmiştir. Konut büyüklüğüne göre kullanıcıların %84,44'ü köydeki ilk konutlarını memnuniyet bakımından birinci sırada, %53,33'ü göç sonrası yaşanan konutlarını ikinci sırada ve %51,11'i ise KDRP konutlarını üçüncü sırada göstermiştir. Köydeki ilk konutlar aile büyüklüğüne göre inşa edildiği için kullanıcıları tarafından daha büyük olarak ifade edilmiştir. Bu nedenle kullanıcıların çoğu KDRP konutlarını büyüklük açısından daha küçük bulmaktadır (Tablo 8).

Kullanıcılar, KDRP konutlarının birbirlerine olan konumlarını mahremiyet bakımından bir engel olarak görmektedirler. Köydeki ilk konutların birbirlerine uzak ve geniş bir bahçe içinde olmasının mahremiyeti daha rahat sağladığı belirtilmektedir (Tablo 9).

Kullanıcıların çoğu kullanılan malzemeden de memnun değildir. Bu anlamda yazın aşırı güneş alan konutlarının çok sıcak ortamından memnun olmayanların oranı %80'dir. Ayrıca su sızıntısından kaynaklanan diğer sorunlardan da hoşnutsuzluk oldukça yaygındır.

### 3.2.3. KDRP konutlarının kullanımındaki mekansal değişiklikler, kullanıcı beklentileri ve şikâyetleri

- Bu konutlarda kullanım açısından değişikliklerin ya da eklemelerin yaklaşık olarak tamamı ahırda yapılmıştır. Ahır, asal fonksiyonunun dışında aslında birçok etkinlik alanının (oda, ekmek pişirme yeri (tandır), mutfak, depo (odunluk, hayvan yemi ve tahıl), banyo ve tuvalet) yeri olarak kullanılmaktadır. KDRP konutlarındaki salon ve yatak odası da planlanan asal fonksiyonları dışında (çok amaçlı bir kullanım) kullanılmaktadır.

- Konutlarının kaç odalı olması gerektiği sorulduğunda, kullanıcıların %33'ü 3, %65'i 4 ve %2'si ise 5 oda olmasını uygun görmüştür.

- Konutların inşa edildiği alan, boşaltılan köy merkezinden (Köyislam Köyü) 2 km. uzaklıktadır. Kullanıcıların %96'sı konutlarının kendi arazilerinde inşa edilmiş olmasını istemektedirler.

- Bu konutlarda ahır alt kattadır. Köylülerin eski konutlarında da ahır, ya alt katta ya da konutun yanındaydı. Ancak köylüler, ahırın alt katta olmasından şikâyetçidir. Şikâyetin nedeni ise kokudur. Eski konutlarda taş ve toprak malzeme kullanılmıştır. Kalın duvarlı bu konutlarda ahırdan gelen kokunun kısmen de olsa önlediği ifade edilmektedir. Dolayısıyla KDRP konutlarında ahırın bahçenin bir kenarında olması gerektiği vurgulanmaktadır.

- “Bu konutlar yapılmıyorsa, köyünüze geri döner miydiniz?” sorusuna kullanıcıların %87'si evet yanıtını vermektedir. Köyde arazilerinin olması, ekip biçmeleri, hayvancılıkla uğraşmaları köye geri dönme eğilimini güçlendirmektedir.

- “İnşaat malzemeleri verilseydi, kendi evinizi inşa etmek ister miydiniz?” sorusuna kullanıcıların %100'ü evet yanıtını vermektedir. Yaşam tarzlarına uygun, sağlam, büyük, oda sayısı fazla, malzeme olarak yöreye uygun bir konut yapmak istediklerini ifade etmektedirler.

- “Çocuklarınız evlendiğinde, nerede barınmalarını istersiniz?” sorusuna kullanıcıların %62'si “ayrı bir konut inşa ederdik” yanıtını vermektedirler.

Tablo 5. KDRP konutunun mekânsal büyüklüklerine ilişkin kullanıcı değerlendirilmesi

Mekânlar	Değerlendirme Dereceleri									
	Çok iyi		İyi		Orta		Kötü		Çok kötü	
	N	%	N	%	N	%	N	%	N	%
Oda (büyük)	0	0	7	15,56	14	31,11	14	31,11	10	22,22
Oda (küçük )	1	2,22	0	0	2	4,44	16	35,56	26	57,78
Mutfak	0	0	6	13,33	26	57,78	13	28,89	0	0
Giriş Holü	1	2,22	2	4,44	1	2,22	4	8,89	37	82,22

Tablo 6. KDRP konutlarının genel olarak kullanıcı memnuniyet seviyeleri

Memnuniyet Değerleri	Kullanıcı Sayısı (Ankete katılan)	%
Çok iyi	00	00
İyi	05	11
Orta	16	36
Kötü	17	37
Çok kötü	07	16
Toplam	45	100

Tablo 7. Kullanıcıların bugüne kadar yaşadıkları (köydeki ilk, göç sonrası yaşadıkları ve KDRP kapsamında üretilen) konutları memnuniyet açısından sıralamaları

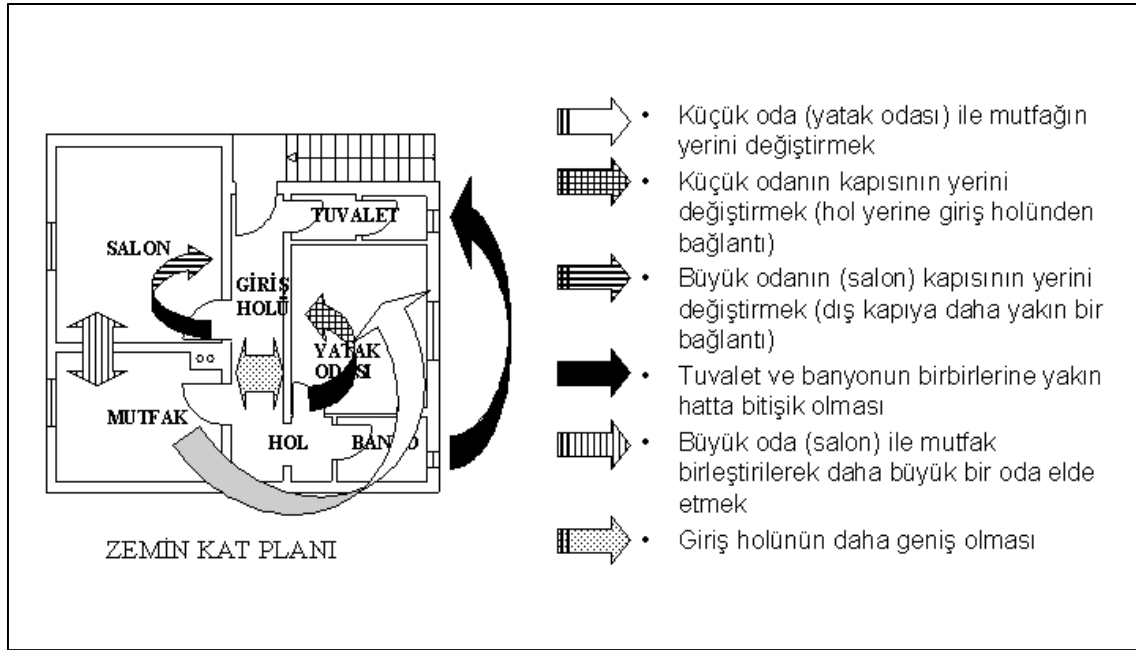
Konutlar	Sıralamalardaki memnuniyet sayıları ve yüzdeleri					
	1. Sıra		2. Sıra		3. Sıra	
		%		%		%
Köydeki ilk konut	41	91,11	4	8,89	0	0
Göç sonrası yaşanan konut	1	2,22	19	42,22	25	55,56
KDRP Konutu	3	6,67	22	48,89	20	44,44
Toplam	45	100	45	100	45	100

Tablo 8. Kullanıcıların bugüne kadar yaşadıkları (köydeki ilk, göç sonrası yaşadıkları ve KDRP kapsamında üretilen) konutları büyüklükleri açısından sıralamaları

Konutlar	Sıralamalardaki konut büyüklüğünü değerlendirenlerin sayısı ve yüzdeleri					
	1. Sıra		2. Sıra		3. Sıra	
		%		%		%
Köydeki ilk konut	38	84,44	3	6,67	4	8,89
Göç sonrası yaşanan konut	3	6,67	24	53,33	18	40
KDRP Konutu	4	8,89	18	40	23	51,11
Toplam	45	100	45	100	45	100

Tablo 9. KDRP konutlarının konumlarına ilişkin kullanıcı memnuniyeti

Konutun konumu	Memnuniyet Sayısı	%
Mahrem	27	60
Mahrem Değil	18	40
Toplam	45	100



Şekil 8. “Aynı plan üzerinde oynanabilse nasıl bir takım değişiklikler isterdiniz” sorusuna plan üzerindeki kullanıcı yanıtları

Kullanıcıların %78’i konutlarının içyapısında değişiklik yapmak istediklerini belirtmektedirler. Teknik olarak mümkün olabilecek ya da olamayacak bu değişikliklere ilişkin kullanıcı beklentileri (Şekil 8), hola açılan küçük odanın kapısının giriş holünden ve büyük odanın kapısının ise dış kapıya yakın bir noktadan açılması; banyo ile tuvaletin yan yana getirilmesi; daha büyük bir odaya sahip olmak için büyük oda ile mutfak birleştirilmesi; küçük oda ile mutfak yerlerinin değiştirilmesi ve giriş holünün eninin artırılmasından ibarettir.

#### 4. SONUÇ VE TARTIŞMA

KDRP konutlarının mekânsal özellikleri, kullanıcı memnuniyeti bakımından aşağıdaki başlıklar altında değerlendirilebilir.

- Konut tasarım ve uygulamasına katılım

Türkiye’de konut tasarımı ve uygulama stratejileri, olası kullanıcıların katılımlarına genelde izin vermemektedir (Gür ve Bekleyen, 2003). Köylerine geri dönmek isteyenler ile dönüş kapsamında envanter çalışmaları yapılmasına karşın, KDRP konutlarının tasarımı ve uygulamasında kullanıcının katılımı sağlanmamıştır. Bu nedenle KDRP konutları kullanıcıların özelliklerini, tercihlerini ve önceki deneyimlerini yansıtmamaktadır. Bu yapma çev-

re, onların istekleri dışında oluşturulmuştur ve memnuniyet seviyesi bu anlamda önceki yaşam çevreleri ile karşılaştırıldığında oldukça düşüktür.

- Kalabalıklaşma

KDRP konutlarında 2 oda bulunmaktadır. Ortalama kullanıcı sayısı ise 6,8’dir. Yörükân’ın (1971, 2006a ve 2006b) eşik değerlerine (Tablo 10) göre oda başına düşen kişi sayısı ( $\geq 2,5$ ) bu konutlarda (%80) patolojik düzeydeki bir kalabalıklaşmayı göstermektedir (Tablo 11).

KDRP konutlarında oda sayısı (2 oda), kullanıcıların daha önce yaşadıkları (köy ya da mezra) köy konutlarındaki oda sayısından (ortalama 2,9) daha azdır. Oda sayısındaki bu azalma, KDRP konutlarındaki mutfak özellikle kalabalık ailelerde bir yatma mekânı olarak kullanılmasına neden olmuştur. Bu mekânı yatma eylemi için kullananlar ise çoğunlukla çocuklardır. Bu ise yeni bir problemi tetikleyebilir. Çünkü yer darlığı nedeniyle kendi sorumluluk alanına sahip olamayan, mutfak, koridor ve giriş holü gibi mekânlarda yatmak zorunda kalan çocuklarda ruhsal bozuklukların daha çok ortaya çıktığı bilinmektedir (Yörükân, 2006a; Yavuzer, 1982).

Kullanıcı yoğunluğuna bağlı mekânsal kalabalıklaşma aile içi mahremiyeti ve kişisel mekân ihtiyacını zayıflatmaktadır. Kullanıcının oda sayısından memnun olmaması bu olguyu doğrulamaktadır.

- Aile yapısının değişimi

Kullanıcılar daha önce geleneksel büyük aile yapısına sahipti. Ancak büyük ailelerin evli oğullarının KDRP kapsamında ayrı bir konutta yaşamaları aile yapısının çekirdek aile yapısına dönüşmesine katkıda bulunmuştur. Bu değişim, konut tasarımının çekirdek aile yapısını destekleyecek bir biçimde planlanmasından kaynaklanmıştır.

Konutun büyüklüğü, aile büyüklüğü ile ilgilidir. Konut başına düşen kişi sayısının fazla olduğu ailelerin görece olarak daha büyük konutlara ihtiyaç duyacağı açıktır. Bu anlamda kullanıcıya sunulan bu konutlar aile büyüklüklerine ve yapılarını destekleyecek bir biçimde tasarlanmamıştır.

- Mekân büyüklüğü ve kullanımı

Kullanıcıların çoğu (% 91,11) giriş holünün büyüklüğünden memnun değildir. Oldukça dardır. Sadece geçiş aralığı olmasının yanında, bazı konutlarda çamaşır yıkama yeri olarak da kullanılmaktadır. Köylülerin geleneksel yaşam tarzında bu mekân, sadece küçük bir aralıktan ibaret değildir. Günlük etkinliklerin birçoğunun içinde yapıldığı çok amaçlı bir mekândır.

KDRP konutlarında odalar da büyüklük açısından kullanıcılar tarafından yeterli bulunmamıştır. Özellikle Salon (büyük oda) misafir ağırlamak (özellikle yatılı misafir) için yeterli büyüklükte değildir. Erkek (gelenekselde selamlık) ağırlıklı ve çok amaçlı bir mekan kullanımı hakimdir.

Yatak Odası olarak tasarlanan (küçük oda) birim, planlandığı şekilde kullanılmamaktadır. Büyük oda gibi çok amaçlı olarak kullanılmaktadır. Ancak kadın ağırlıklı bir kullanım (gelenekselde haremlik) egemendir. Bu nedenle büyüklük açısından oldukça yetersizdir.

- Mekân organizasyonunda ihmal edilen birim (Eyvan ya da benzeri bir mekânın yokluğu)

Eyvan, en genel anlamda Mısır'dan Türkistan'a kadar büyük bir alanda yaygın olarak kullanılan mekânlardan biridir. Orta Doğu kaynaklı (orijinli) bu mekân (Akın, 1985) Di-

yarbakır ve yöresinde geleneksel plan tipolojisinin odak noktasıdır (Bekleyen vd.,2004; Bekleyen ve Dalkılıç, 2007).

KDRP kapsamında üretilen bu konutlarda eyvan yoktur. Kullanıcıların daha önce yaşadıkları köy konutlarının çoğunda (% 93) bu birim bulunmaktaydı. En önemli ve yöreye özgü bu mekânın KDRP konutlarında bulunmaması tasarım aşamasında göz ardı edildiğinin bir göstergesidir. Eyvan, yaz aylarının sıcak geçtiği bu bölgede yatma, yemek yeme, oturma gibi gereksinimlerin karşılandığı ortak bir yaşama yeridir. KDRP konutları bu mekânın yokluğu bakımından bölgeye ve kullanıcıya yönelik bir özellik taşımamaktadır. Kullanıcılar, bir imge olarak konutun odak noktasına eyvanı yerleştirme beklentisi taşımaktadırlar. Bu konutlarda bu mekânın kısmen yerini doldurabilecek giriş holü ise çok amaçlı bir kullanımdan yoksun dar bir mekân (koridor) olduğu için beğenilmemektedir.

- Planlanan mekân kullanımındaki değişim (Ahır ve Odalar)

Kullanıcıların daha önce yaşadıkları köy konutlarında ahır, alt katta ya da konutun yakınındaydı. Kalın taş duvarlara sahip olan ahırın zemini, kokuyu absorbe edebildiği için toprak idi. Ancak KDRP konutlarında ahır zemininin beton olması, kokunun aşırı düzeyde fazla olmasına neden olmuştur. Çok amaçlı kullanılan ahırların çoğu (%98) bugün hayvan barınağı olarak kullanılmamaktadır.

Salon ve yatak odası olarak planlanan mekânlar, kent konutları gibi daha uzmanlaşmış eylemlerin hakim olduğu isimlere uygun kullanılmamaktadır. Bu birimler, çok amaçlı kullanılan diğer mekânlardır.

- Yerleşim dokusu

Kullanıcıların daha önce yaşadıkları köy ve mezzalar dağınık bir yerleşme yapısına sahiptir. Dışa karşı mahremiyet önlemleri uzaklık ve yoğun bitki örtüsüyle sağlandığı için dış mekân kullanımı oldukça yaygındı. Aynı kullanıcılar KDRP konutlarının birbirlerine yakın olmasından, bu nedenle dış mekân kullanımının mahremiyetten yoksun olmasından memnun değildir.

- Yapı bileşenlerindeki ve detaylarındaki eksiklikler

Oluşan su sızıntıları ve aşırı güneş alan birimlerde iç sıcaklıkların yüksek oluşu konutun

yalıtımdan yoksun olmasından kaynaklanmaktadır. Bu nedenle kullanıcılar, daha önce yaşadıkları köy konutlarında iç konfor koşullarının daha iyi sağlandığı malzemelerden yapılmadığı için KDRP konutlarında kullanılan malzemelerden memnun değildir.

- Esneklik

KDRP konutları yığma yapı tekniğinde inşa edilmiştir. Bu nedenle esneklik-değişkenlik gibi olguları barındırmamaktadır. Konut planları, odaların konumu ve boyutlarındaki tekliden dolayı esnek bir kullanıma uygun değildir.

İslamköy’de KDRP kapsamında üretilen bu konutlarda yaşayacak kullanıcı profili belli olmasına karşın, kullanıcının tasarıma katılmasına olanak sağlanmamış, kullanıcıların gereksinimleri ve yaşam tarzı göz önünde bulundurulmamıştır. Aile büyüklükleri ve yapısı dikkate alınmadan esnek olmayan tek tip konut inşa edilmiştir. Böylece mekânsal kalabalıklaşmanın yüksek olduğu, iç ve dış mekânın planlanandan farklı kullanıldığı, insan davranış mekanizmalarının (mahremiyet, kişisel mekân, alan savunması) zayıfladığı bir yapma çevre oluşmuştur.

Benzer konut projelerinin başarılı bir biçimde uygulandığı örneklerde vardır. Yöre

özü malzemelerle üretilen Sri Lanka’daki konutlar, yoğun araştırmalar sonucu belirlenen plan tipolojisinin temel alındığı, çeşitli planların ve malzemelerin dağıtılması ile kullanıcıların kendi yaşam alanlarını ürettikleri bir yöntemin sonucudur. Böylece konutlar öngörülen den daha ucuza mal olmuştur (Robson, 1986; Gür, 1991).

Sri Lanka örneğindeki koşullarla (plan tipolojisinin belirlenmesi, aile büyüklüğüne uygun oda sayısını içeren planların üretilmesi, kullanıcılara inşaat malzemelerinin verilmesi gibi) birlikte, “kullanıcının emeği, beceri ve uğraşlarını da bilmek oldukça önemlidir” (Gür, 1991). KDRP konutlarının kullanıcıları da bu anlamda “kendi evini yapma” fikrini desteklemektedir. Kullanıcının hem gereksinimlerinin karşılanması hem de yaşam alanlarının daha ucuza üretilebilmesi bu yöntem ile daha kolay sağlanabilir.

Bu tür konut tasarımlarında öncelikle kullanıcının katılımına tasarım ve uygulama aşamasında olanak sağlanması gerekir. Bu anlamda belli bir kültürel gruba yönelik çevreler üretmek için kültüre (kültürel grubun değer ve normları), coğrafi belirleyicilere (iklim, topografya) ve çevreye özgü yapı malzemesine uygun biçimlendirilen önceki alışıldık çevrelerdeki imgelerden oluşan uzantıların yeni yapma çevrelere aktarılması, gelecek tasarımların temel hedefi olabilir.

Tablo 10. Yörükân tarafından Devlet Planlama Teşkilatına Sunulan Rapor (Yörükân, 1971)\*

Eşikler	Kişi/Oda
Patolojik Eşik	2,5
Kritik Eşik	2
Normal Eşik	1,5

\*Bu raporda, Yörükân’ın bu standartları elde etmek ve sınıflandırmak için yararlandığı kaynak: Chombart de Lauwe, P.H. et al, Famille et Habitation, Paris: Centre National de la Recherche Scientifique, 1967, p.121.

Tablo 11. KDRP konutlarının oda başına düşen kişi sayısına göre çeşitli eşik değerlerindeki sayıları ve yüzdeleri

Eşikler	Kişi/Oda	%	Konut Sayısı
Patolojik Eşik	$\geq 2,5$	80	36
Kritik Eşik	2	8,9	4
Normal Eşik	$\leq 1,5$	11,1	5
	Toplam	100	45



**KAYNAKLAR**

- Acar, B. (2006). Diyarbakır'da Köye Dönüş ve Rehabilitasyon Projesi Kapsamında Üretilen Konutların Kullanım Sonrası Değerlendirilmesi. Yüksek Lisans Tezi. Dicle Üniversitesi Fen Bilimleri Enstitüsü, Diyarbakır.
- Akın, G. (1985). Doğu ve Güneydoğu Anadolu'daki Tarihsel Ev Tiplerinde Anlam. Doktora Tezi. İ.T.Ü. Sosyal Bilimler Enstitüsü, İstanbul.
- Altaş N.E. ve Özsoy, A. (1998). Spatial Adaptability and Flexibility as Parameters of User Satisfaction for Quality Housing. *Building and Environment* 33(5), 315–323.
- Andreu, I. C. Ve Oreszczyzn, T. (2004). Architects Need Environmental Feedback. *Building Research and Information* 32(4), 313–328.
- Aydemir, Ş. (1999). Kent, Kentleşme-Göç ve Kentsel Sorunlar. Kentsel Alanların Planlanması ve Tasarımı, Ed.: Ş. Aydemir, S.E. Aydemir, N. Ökten, A.M. Öksüz, C. Sancar, M. Özyaba, s. 1-52, K.T.Ü. Mimarlık Fakültesi, Trabzon.
- Bekleyen, A. ve Acar, B. (2007). Diyarbakır'da Köye Dönüş ve Rehabilitasyon Projesi Kapsamında Üretilen Konutların Kullanım Sonrası Değerlendirmesi. Dicle Üniversitesi Bilimsel Araştırma Projesi (DÜBAP) Sonuç Raporu, Proje No: DÜBAP-05-MF-40, Diyarbakır.
- Bekleyen, A. ve Dalkılıç, N. (2007). Modernite ile Yerelin Birleştirilmesi (Diyarbakır Örneği): Geçmişte İklim'e Göre Biçimlendirilen Konutlardan Günümüz Konut Tasarımlarına Taşımalar Yapılabilir mi? 19.Uluslararası Yapı ve Yaşam Kongresi Bildirileri, Bursa, Türkiye, ss.277–287.
- Bekleyen, A., Yıldırım, M. ve Sarıgöl, H. (2004). Güneydoğu Anadolu'da Eyvanlı Ev Geleneği: Diyarbakır Köşklere. *Yapı* (275), 89–94.
- Çubukçu, E. ve Girginer, S.A. (2006). Toplu Konut ve Kent Merkezi Konut Yerleşimlerinde Kullanıcı Memnuniyeti. *Ege Mimarlık* (2–57), 18–21.
- Diñç P. ve Onat, E. (2005). Bir İlk Öğretim Yapısının Bina Programı ve Tasarımı Bağlamında Değerlendirilmesi. *Gazi Üniversitesi Mühendislik- Mimarlık Fakültesi Dergisi* 17 (3), 35–55.
- Devlet Planlama Teşkilatı (2008). VIII. Beş Yıllık Kalkınma Planı, 2001–2005, Kentsel ve Kırsal Altyapı: Konut (<http://ekutup.dpt.gov.tr/plan/viii/konut/konut.htm>).
- Dülgeroğlu Y., Aydınli, S., Yılmaz, Z. ve Pulat, G. (1996). Toplu Konutlarda Nitelik Sorunu. T.C.Başbakanlık Toplu Konut İdaresi. Konut Araştırmaları Dizisi 4, Cilt 1-2, Ankara.
- GAP (2006). Köye Dönüş ve Rehabilitasyon Projesi, Kırsal Kalkınma. Başbakanlık Güneydoğu Anadolu Projesi Bölge Kalkınma İdaresi Başkanlığı. [http://www.gap.gov.tr/Turkish/Tarim/kir\\_salk2.html](http://www.gap.gov.tr/Turkish/Tarim/kir_salk2.html).
- Gür, Ş. Ö., Bekleyen, A. (2003). The Failure Of Man-Environment Studies in Influencing Design Decisions. *Places People and Sustainability*, Eds: G. Moser, Y. Bernard, M. Bonnes, J. Corraliz, and V. Giuliani, ss: 94–106, Hogrefe and Huber Publishers, Göttingen.
- Gür, Ş.Ö. (2000). Doğu Karadeniz Örneğinde Konut. *Yapı Endüstri Merkezi*, İstanbul.
- Gür, Ş.Ö. (1997). Konutta Bir Nitelik Parametresi Olarak “Esneklik”. *Yapı* (191), 114–120.
- Gür, Ş.Ö. (1996). Mekân Örgütlenmesi. Gür Yayıncılık, Trabzon.
- Gür, Ş.Ö. (1993). Doğu Karadeniz Bölgesi'nde Uygulanabilecek Dinamik ve Adaptif Konut Öneri Paketi ve Ayrıntıları, DPT, Doğu Karadeniz Bölgesi Nitelikli Konut Araştırması, (der.) Ş.Gür ve S.Aydemir, KTÜ, Trabzon, Cilt 6, s. 1–62.
- Gür, Ş.Ö. (1991). Alternatif Çevreler Üretmek Bir Karar Sorunu mu? *Mimarlık* 1991(1), 48–52.
- Hacıhasanoğlu, I. ve Hacıhasanoğlu, O. (2001). Assessment for accessibility in Housing Settlements. *Building and Environment* 36(5), 657–666.

- İçişleri Bakanlığı (2006a). Yerinden Olmuş Kişiler Sorunu ile Köye Dönüş ve Rehabilitasyon Projesine Yönelik Tedbirler. İçişleri Bakanlığı.
- <http://www.icisleri.gov.tr/ Icisleri/Web/Gozlem2.aspx?sayfaNo=722>.
- İçişleri Bakanlığı (2006b). Köye Dönüş ve Rehabilitasyon Projesi Bilgi Notu, İçişleri Bakanlığı Strateji Geliştirme Başkanlığı.
- <http://birimweb.icisleri.gov.tr/apk/Daireler/AnaSayfa/kKOyeDonus2004.htm>.
- Karagenç, O. ve Ünügür, S.M. (2002). Toplu Konut Alanlarında Simgesel Performans Sorunu. *İTÜ Dergisi/a-Mimarlık, Planlama, Tasarım Serisi* 1(1), 10–20.
- Kirk, S.J. (1998). Creative Design Decision, A Systematic Approach to Problem Solving in Architecture. Van Nostrand Reinhold, New York.
- Levy-Leboyer, C. ve Ratiu, E. (1993). The Needs for Space and Residential Satisfaction. *Architecture and Comportement/Architecture and Behaviour* 9(4), 475–490.
- Liu, A.M.M. (1999). Residential Satisfaction in Housing Estates: a Hong Kong Perspective. *Automation in Construction* 8 (1999), 511–524.
- The Ministry of Interior (2006). Information Note About “Return to Village and Rehabilitation Project. <http://birimweb.icisleri.gov.tr/apk/Daireler/AnaSayfa/kKOyeDonus2004.htm>
- Oseland, N.A. ve Raw, G. J. (1991). Room Size and Aduacy of Space in Small Rooms. *Building and Environment* 26(4), 341–347.
- Özbudak, Y.B. ve Bekleyen, A. (2006). Diyarbakır Dicle Mahallesi Konutlarından Elde Edilen Patolojik Bulgular. *Anadolu Üniversitesi Bilim ve Teknoloji Dergisi* 7(2), 343–356.
- Özbudak, Y.B. (2004). Geleceğe Yönelik Stratejilerin Belirlenmesi Açısından Yarı-Gecekondukların Sosyal ve Mekânsal Boyutta İncelenmesi: Diyarbakır Fiskaya Bölgesi Dicle Mahallesi Örneği. Yüksek Lisans Tezi. Dicle Üniversitesi Fen Bilimleri Enstitüsü, Diyarbakır.
- Pirinç, D. (2000). Kulp İslamköy-Tur Mezrası Analitik Etüt Çalışması ve Kırsal Yerleşme Uygulama İmar Planları Açıklama Raporu, Diyarbakır.
- Preiser, W.F.E. (2005). Building Performance Assessment-From POE to BPE, A Personal Perspective. *Architectural Science Review* 48(3), 210–204.
- Preiser, W.F.E. ve Vischer, J.C. (2005). Assessing Building Performance. Elsevier, Oxford.
- Preiser, W.F.E. (2001). The Evolution of Post-Occupancy Evaluation: Toward Building Performance and Universal Design Evaluation. Federal Facilities Council Technical Report, Learning from Our Buildings: A State-of-the-Practice Summary of Post-Occupancy Evaluation, ss.9–22, National Academy Press, Washington, DC.
- Preiser, W.F.E., Rabinowitz, H.Z. and White, E.T. (1988). Post Occupancy Evaluation. Van Nostrand Reinhold, New York.
- Rapoport, A. (2004). Kültür Mimarlık Tasarım. Çev. S. Batur, Yapı Endüstri Merkezi, İstanbul.
- Robson, D.G. (1986). 30 Houses per Electorate. *Open House International* 11(3), 4–12.
- Sanoff, H. (2006). Multiple Views of Participatory Design. *Middle East Technical Univesity Journal of the Faculty of Architecture* 23(2), 131–143.
- Sanoff, H. (2005). Origins of Community Design. *Progressive Planning* (166), 14–17.
- Sanoff, H. (2000). Community Participation Methods in Design and Planning, Wiley, New York.
- Sanoff, H. (1988). Participatory Design in Focus. *Architecture & Comportement/Architecture & Behaviour* 4(1), 27–42.
- Sanoff, H. (1977). Methods of Architectural Programming. Dowden, Hutchinson and Ross Inc., Stroudsburg, Pennsylvania.

- Songür, Ç.A. (2001). Konut Morfolojisinin Kullanıcı Memnuniyeti Üzerindeki Etkilerinin Analizi. Yüksek Lisans Tezi. İ.T.Ü. Fen Bilimleri Enstitüsü, İstanbul.
- Tweed, C. ve Woolley, T. (1992). User Participation in Design: Techniques for Dialogue. *Architecture & Comportement/ Architecture & Behaviour* 8(3), 253–264.
- Vischer, J. (2001). Post-Occupancy Evaluation: A Multifaceted Tool for Building Improvement, Federal Facilities Council Technical Report, Learning from Our Buildings: A State-of-the-Practice Summary of Post-Occupancy Evaluation, ss.23–34, National Academy Press, Washington, DC.
- Yavuzer, H. (1982). Çocuk ve Suç. Altın Kitaplar Yayınevi, İstanbul.
- Yörükan, A. (2006a). Şehir Sosyolojisinin ve İnsan Ekolojisinin Teorik Temelleri. Nobel Yayın Dağıtım, Ankara.
- Yörükan, A. (1971). Gecekondularla İlgili Rapor”, Üçüncü Beş Yıllık Kalkınma Planı Konut Özel İhtisas Komisyonu İçin Hazırlanmış Rapor.
- Yörükan, T. (2006b). Gecekondular ve Gecekondulu Bölgelerinin Sosyo-Kültürel Özellikleri. Nobel Yayın Dağıtım, Ankara.

