

TASARIMDA GELENEKSEL SÜSLEME ÖGELERİNİN KULLANIMINA YÖNELİK BİR ARAŞTIRMA: HATAİ MOTİFİ VE YÜZEY TASARIM ÖNERİLERİ

Yrd. Doç. Dr. Nilay ERTÜRK*

Arş. Grv. Dr. Esra VAROL*

Öğr. Grv. Duygu ÖZGÜL DURSUN*

Öz

Türk süsleme sanatlarının başlıca desenleri arasında yer alan hatailer, Çin ve Orta Asya etkisi altında şekillenen ve çoğu kez kökeni belli olmayacak derecede stilize edilmiş çiçek ve yaprakların girift desenleridir. Kompozisyon açısından simetrisinin ön planda olduğu bu desenlerin, kumaş, halı, çini, kâğıt, tahta, sedef gibi farklı malzemeler üzerinde farklı görsel etkilere sahip olduğu görülmektedir. Sahip olduğu estetik ve özgün nitelikler ile hatailer, Türk süsleme sanatlarının her döneminde sanatçılar tarafından süsleme ögesi olarak yoğun biçimde kullanılmıştır. Bu geleneksel desenlerin, özellikle modern yorumlar ile bugünün tasarım çalışmalarında da kullanımının hem özgünlük hem de sürdürülebilirlik açısından büyük önem taşıdığı düşünülmektedir. Bu doğrultuda, bu araştırmanın amacı, hatai motifinin tarihsel sürecinin irdelenmesi ve yeni yorum çalışmaları ile modern tasarım ögesi olarak olası kullanım olanaklarının sunumudur. Araştırmanın türü Alan araştırmasıdır. Araştırma verilerinin toplanmasında görsel, basılı kaynaklar ve öğrenci çalışmaları incelenmiştir. Araştırmada sunulan yaratıcı yüzey baskı kompozisyonları ve ev tekstili tasarımları Anadolu Üniversitesi, Endüstriyel Sanatlar Yüksekokulu, Moda Tasarımı Bölümü öğretim programında yer alan Süsleme Sanatları ve Uygulamaları dersinde, ikinci sınıf öğrencileri tarafından hazırlanmıştır. Bu çalışmalarda öğrencilerin motifi stilize ederek yaratıcı yüzey baskı kompozisyonları oluşturmaları ve oluşturdukları kompozisyonları kullanarak yeni ürün önerileri getirmeleri hedeflenmiştir.

Anahtar kelimeler: Hatai, Süsleme Sanatları, Tasarım

An Investigation for the Use of Traditional Ornamentation Elements in Designs: Hatai Motifs and Surface Design Proposals

Abstract

Among some of the basic patterns of the Turkish Ornamentation art, *hatais* are complex patterns of flowers and leaves formed under the influence of China and Central Asia, which are most of the time stylized in a manner that made their origin unclear. We see that the patterns featuring symmetry from a composition point of view have differing visual effects over diverse materials

* Anadolu Üniversitesi Endüstriyel Sanatlar Yüksekokulu Moda Tasarımı Bölümü, ESKİŞEHİR

including fabrics, carpets, tiles, papers, woods, and mother of pearl. Thanks to their characteristic aesthetic and unique qualities, *hatais* have been widely used by artists as ornamental elements during all ages of the Turkish Ornamentation arts. It has been considered that the use of these traditional patterns in today's design efforts particularly with modern interpretations is of great significance bot for uniqueness and sustainability. To that end, the aim of this study is to probe into the historical progress of the *hatai* motifs and present new potential usages as a modern design element through new efforts towards interpretation. The study is a field study. Visual and printed resources as well as student works were examined in gathering the study data. The creative surface printing compositions and home textile designs presented in this study were prepared by the second year student at the Ornamentation Arts and Practices class covered in the curriculum of the Department of Fashion Design, College of Industrial Arts, Anadolu University. These studies aimed that the students form creative surface printing compositions by stylizing the motif and bring forward new product suggestions using the compositions they created.

Keywords: Hatai, Ornamentation Arts, Design

1. Giriş

Bugünün dünyasında giderek önem kazanan tasarım, gelecekte de, her türlü gerçeklikten önce düşünülecek kadar yaşamsal bir kavram olma yolunda ilerlemektedir. Bu nedenle tarih boyunca ortaya konmuş ürünler, tasarımın tarihsel birikimi olarak bugünleri hazırlamıştır. Gelecekteki ürünler de öncelikler gibi insanlığa ait değerleri yükseltmeye ve ilerletmeye hizmet edeceklerdir¹. Tssarım, görsel öğeleri belirli yöntemlerle, bir araya getirerek, bir düzen kurma ve bir bütün oluşturmaktır. Bir başka deyişle bir fikirden estetik bir ürün yaratma sürecidir². Türkçe sözlükte "Etkilenme, çağrışım veya içe doğmayla akla gelen yaratıcı duygu, düşünce, ilham"³ olarak tanımlanan esin yaratıcılığın ateşlenmesini sağlayan itici güçtür.

Esin bir tasarımcı için, tasarımını yaratma faaliyetine giriştiği ilk adım olarak da nitelendirilebilir. İmgeler belirli bir kavramsal temel üzerinde, çıkış aldıkları esin kaynağına göre zihinde şekillenirler. Temelde esinlenen kaynak, bir nesne, olay veya soyut kavram olabilir fakat burada önemli olan bu kavramı doğru estetik değerler bütünü içerisinde, hayal edebilmektir. Bunun için de estetik bilgiye ihtiyaç duyulmaktadır⁴.

¹ Nazmiye Öztürk, Tasarım Sürecinde Yaratıcılık Yöntemlerine Kuramsal Bir Yaklaşım, Yüksek Lisans Tezi, Anadolu Üniversitesi, Sosyal Bilimleri Enstitüsü, Eskişehir, 2001, s.1.

²Günay Atalayer, *Dokuma Tasarımına Giriş I*, İstanbul, 2001, s.51

³tdkterim.gov.tr

⁴ Irmak Bayburtlu., Türk Tekstil Endüstrisinde Tasarım Yönetimi Kavramının Giyim Tasarımı Üzerindeki Etkileri, Yüksek Lisans Tezi, Marmara Üniversitesi Güzel Sanatlar Enstitüsü Tekstil Ana Sanat Dalı. İstanbul, 2010, s.16.

Tasarımın oluşturulmasında önemli özelliklerden birisi yaratıcılıktır. Yaratıcılık, olmayan bir şeyi hayal edebilme, bir şeyi herkesten farklı yollarla yapabilme ve yeni fikirler geliştirebilme yeteneğidir. Başka bir deyişle yaratıcılık herkesin gördüğü şeyi aynı görüp onunla ilgili farklı şeyler düşünebilmektir¹.

Yaratıcılık her alanda bilinmeyi bulma, özgün olma, her yeni karşılaşmaya, probleme farklı çözümler üretme uğraşısıdır. "Yaratıcılık bir tür meydan okumadır"². Bunları yaparken başka alanlardan beslenmek gerekir. Tüm bunların yerini bulması ve değerlendirilmesi de öğrenciyi araştırmaya yöneltmek ve onlara çalışmalarında rehberlik edebilecek daha çok seçenek sunulması ile olur. Somut bir nesne yaratabilmek için düşünme yetisine sahip, bir bilinç gerekmektedir. Bu da insana özgüdür ve tasarım gibi düşünce temelli bir eylemde insan, etken unsur olarak karşımıza çıkmaktadır. Çünkü tasarım bir düşünme, faaliyeti ve sürecidir. Bu faaliyeti gerçekleştirecek olan ise insandır.³

Tasarımcılar sık sık tasarımlarında tarihten ilham almışlardır. Halkın kültür seviyesini ve sosyal hayatının sembollerini teşkil eden süsleme sanatı bu anlayış içinde doğup gelişerek günümüze gelmiştir. Süslemenin temel malzemesi olan motifler, tarihi gelişimleri, kullanım şekilleri ve üsluplaştırılmaları ile büyük önem taşımışlardır.

2. Osmanlı Dönemi Süsleme Sanatlarına Tarihsel Bir Bakış

Sanat ve sanat ürünleri çağdan çağa ve toplumdan topluma çok değişik biçimlerde değerlendirilmiştir. Bunun yanı sıra bütün insanlık tarihi boyunca var olmuştur⁴. Sanatın asıl özelliği belirli bir nesneyi üretmeyi amaçlayan ve bir tasarım ya da kurmaca sonucunda ortaya çıkan bir etkinlik olması; insanın yaratıcı gücüne bağlı bulunmasıdır⁵.

Süsleme sanatlarının kökeni, tarih öncesi dönemlere uzanmaktadır. İnsanlık tarihi ile başlayan süslemecilik, insanın kendi yaşadığı ortamı, kullandığı eşyayı ve çevresini güzelleştirmek amacıyla oluşmuştur. Her dönemde değişen sanat ve kültür birikimleri, süsleme sanatlarına yeni bir görünüm kazandırmıştır. Süslenme ya da süsleme olgusu, toplumların birbirinden farklılaşmasını sağlamış, yaşamsal dönemlere ait sosyolojik, ekonomik, politik ve dini inançları yansıtmada kullanılmıştır⁶.

Resim sanatının bir kolu olan süsleme sanatları, belirli bir yerin, eşyanın, abidenin daha da güzelleştirilmesi için üsluplaşmış şekil, resim motiflerle değerlendirilmesidir. Türk süslemesinin zenginliği motif çeşitlerinin bolluğu ve

¹ www.eğitim.aku.edu.tr/nkansu3.htm

² Tülay Çellek, Sanat ve Bilim Eğitiminde Yaratıcılık, *Sanat Çevresi*, S.327, 2006, s.114-124.

³ İsmail Tunali, *Tasarım Felsefesine Giriş*, İstanbul: Yapı Endüstrisi Merkezi Yayınları, 2004, s.12

⁴ İsmail Öztürk, El Sanatları Üzerine Açılan Yarışmaların Düşündürdükleri, 7. El Sanatları Sempozyumu Bildiriler Kitabı, İzmir, 1984, s.401

⁵ Nejat Bozkurt, *Sanat ve Estetik Kuramları*, İstanbul: Sarmal Yayınevi, 1995, s.16

⁶ Sabahattin Türkoğlu, *Tarih Boyunca Anadolu'da Giyim Kuşam*, İstanbul: Garanti Bankası Yayınları, 2002, s.4-5

motiflerinin son derece estetik bir yapıya sahip oluşlarından ileri gelmektedir. Bu denli bir oluşumun nedenlerinden biri de Türk sanatkârların dini yasaklar nedeniyle resim ve heykel sanatlarında kısıtlanması ve süsleme sanatlarına yönelmesidir. Sanatkârlar hayal gücünü bu alanda ileri derecede bir stilizasyona, bazen ise soyutlamaya kadar giden, modası geçmeyen yapıtlar meydana getirmede kullanmıştır. Yüzyıllar boyu devam eden geleneklerle yoğrulmuş olarak dekoratif sanatların ileri bir düzeye ulaşmasını sağlamışlardır¹.

Gelenekler ile birlikte yeni icatlar, keşifler ve dönem medeniyetleri ile ilişkilerin çoğalması da Türk süslemeciliğine yeni renkler, motifler ve desenler getirmiştir. Bu açıdan ele alındığı zaman süslemenin tarihsel gelişimini Akar ve Keskiner (1978)² şu şekilde belirlemiştir:

- 13. yüzyıldan önceki süslemeler
- 13. ve 14. yüzyıl, Selçuklu ve Beylikler dönemi süslemeleri
- Osmanlı erken devir ve 15. yüzyıl süslemeleri
- 16. ve 17. yüzyılın ilk yarısının süslemeleri ki bu dönemde doruğa ulaşmış ve sanatın her dalında çok başarılı olmuştur. Böylece bu dönem süslemeciliği 'klasik devir' olarak tanımlanmaktadır.
- 'Türk Rokokosu' başlığı altında toplanan 18. ve 19.yy süslemeleri

13.yüzyıl öncesi Türk Süsleme Sanatları Osmanlı Dönemi Süsleme Sanatlarının temelini oluşturmaktadır. Orta Asya ve Uzak Doğu etkileri. Uygur, Çin ve Hun sanatlarının etkileri Türk Süsleme Sanatlarının gelişmesinde etkili olmuştur. Yakın Doğuda hüküm süren İran Selçukluları, İlhanlılar, Timurular, Memlûklar, Türkmenler ve Osmanlı İmparatorluğu bu sanatın gelişmesinde büyük rol oynamıştır. Türk süslemesinde görülen diğer bir etkide Yakın Doğu ve Anadolu da hâkimiyetlerini sürdürmüş olan eski uygarlıkların izleridir. Örneğin; Helenistik çağın, Hititlerin, Sümerlilerin, Sasanilerin ve Bizans'ın sanat kavramlarını bir karşılaştırma zemini olarak göstermek mümkündür.³

Selçuklu ve Bizans imparatorluklarının mirasçısı olan Osmanlılar, Selçukluların geleneklerine uymuşlar, Bizans geleneğini ise itmişlerdir. 15. yy ikinci yarısında Osmanlı süsleme sanatı bu etkilerden tümüyle kurtularak kendine özgü özellikleri ile gelişmesini sürdürmüştür.⁴

¹ Şeyda Yavuz, Süsleme Sanatlarında Rumi Motifi ve Tarihsel Gelişimi, Yüksek Lisans Tezi, Gazi Üniversitesi, Eğitim Bilimleri Enstitüsü, Geleneksel Türk El Sanatları Eğitimi Bilim Dalı, Ankara,2008, s.11

² Azade Akar ve Cahide Keskiner, **Türk Süsleme Sanatlarında Desen ve Motif, İstanbul:** Tercüman Sanat ve Kültür Yayınları:2, 1978.

³ Oktay Aslanapa, *Türk Sanatı I.*, İstanbul: Kervan Yayınları, 1972, s. 3

⁴ Ahmet Mert, Süsleme Sanatlarında Hatai Motifi ve Tarihsel Gelişimi, Yüksek Lisans Tezi, Gazi Üniversitesi, Eğitim Bilimleri Enstitüsü, Geleneksel Türk El Sanatları Eğitim Bilim Dalı, Ankara, 2008, s.20.

Süsleme Sanatlarının en temel ögesi motiftir. Motifler, çoğu kez toplulukların gelenek ve göreneklerini yansıtan, onların zevk, görüş ve inançlarının ifadesi olarak gelişmiş, üsluplaşmış, o milletlerin sanat simgesi ve temsilcisi haline gelmiştir.

2.1. Hatai motifinin tarihçesi

Türk süsleme sanatının başlıca motiflerinden biri olan hatai, çiçeklerin dikine kesitinin anatomik çizgilerinin üsluplaştırılması ile ortaya çıkan bir şekildir.¹ Orta Asya'dan gelen ve Çin sanatının etkisi altında gelişen bu şekil, genellikle çiçek ve goncaların çoğu kez asılları belli olmayacak derecede stilize edilmesi ile oluşturulmuş ve bütün süsleme alanlarında kullanılmıştır.

Anadolu Selçukluları döneminde hatai motifi oldukça sade şekilleri ile ele alınmıştır. Türklerin Anadolu'ya gelişi ile İslamiyeti kabul etmeleri aşağı yukarı aynı zamana rastlamaktadır. Gerek Anadolu'ya göç olayı, gerekse İslamiyet'e geçiş, uzun süre devam ettiğinden, İslamiyet'ten önce sahip oldukları Şamanist ve diğer düşünce ve inançlar kolay terk edilmemiştir.² Bunlardan bazıları sürekli olarak korunmuş, bazıları ise İslami kurallarla bağdaştırılarak uygulanmıştır. Bütün bu inanç ve değişikliklerden kıyafet ve aksesuarlar etkilendiği gibi motifler de etkilenmiştir. Orta Asya'nın yüzyıllar boyu süren hayvan üslubu bu dönemde büyük bir stilizasyonla bütün süslemeyi hâkimiyeti altına alan bir güç kazanmıştır. Her türlü tasvirden kaçınan İslam Sanatı, yasaklanan insan ve hayvan figürlerini çizmek isteyen sanatkârları, giderek soyutlamaya götürmüş ve genellikle geometrik şekil ve düzenlemelerde ilerlemeye, bu alanda yaratıcı olmaya zorlamıştır.

Orta Asya'dan İran yoluyla Anadolu'ya ulaşan hatai motifinin en yaygın kullanımı Osmanlı devrinde olmuş ve bu dönemde en güzel örnekleri verilmiştir. Hatai motifi her asırda başka özellikler kazanmıştır. Osmanlı stilineki hatai motifleri genellikle, sivri uçlu oval şeklindedir.³

Osmanlılarda 13. ve 14. yüzyıllardaki yalınlık ve temiz işçilik, 15. yüzyılda daha da incelenerek, biçimini bulmuştur. En yalın ve en güzel formüller ortaya konmuştur. Fatih döneminde hatailerin çok değişik ve zengin bir anlamda işlendiği görülür. Çiçeklerin kendi üstlerine doğru kıvrılan yaprakları üslubun özelliğini taşımıştır. 16. ve 17. yüzyıllarda ise Türk sanatı her alanda klasik dönemini yaşamıştır. Süsleme sanatları en üstün örneklerini vermiştir. (Resim: 1-2) Bu dönemde Osmanlılar geleneksel biçimleri üstün bir anlayışla işleyip, çizgi ve biçim, yüzey ve hacim arasında eşsiz bir uyum sağlamıştır. Güzelliği aşırı süste değil biçim ve yalınlıkta aramışlardır⁴.

¹ Muhsin Demironat, Akademi Mecmuası V, 1966 dan İnci Birol ve Çiçek Derman, *Türk Tezyini Sanatlarında Motifler*, İstanbul: Kubbealtı Neşriyatı, 2001, s.65

² Türkoğlu, a.g.k., 2002, s.136

³ Birol ve Derman, a.g.k., 2001, s.65

⁴ Resmi ve Süsleme Sanatları Tarihi, 1986



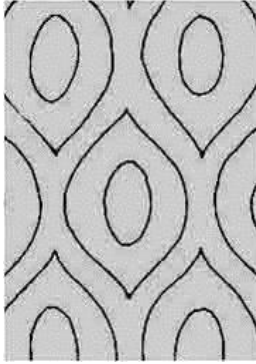
Resim:1 Benaki Müzesi, Atina, env.no.3897 XVI. yüzyıl. Hatai desenli kemha kumaşı¹.



Resim 2: Kremlin Askeri Müzesi Moskova, env.no.TK - 2179 XVII.yüzyıl.Hatai desenli kumaş².

2.3. Osmanlı motiflerinin yerleştirilme düzeni

Osmanlı kumaşlarında en fazla şaşırtmalı düzende yerleştirilmiş motifler görülmektedir. Bu motifler her zaman simetriktir ve genellikle ana motifler bir şemsenin içinde çerçevelenmiştir. Motifçiler şemseleri kendi içlerinde bölerek, düz ya da bezenmiş zeminlere yerleştirerek veya çift kullanarak, sayısız çeşit yaratmışlardır (Resim: 3-4).



Resim 3: Şaşırtmalı Düzen Şeması (Birbirine Bağlı Şemse Şeması)³.



Resim 4: Şaşırtmalı Düzen (Birbirine Bağlı Şemse) Kumaş Örneği⁴.

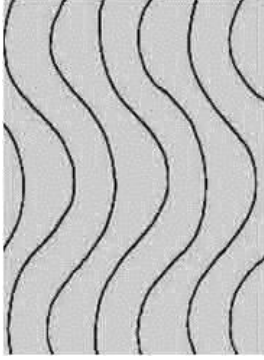
¹ Nurhan Atasoy, Walter B.Denny, Louise W. Mackie ve Hülya Tezcan , *İpek Osmanlı Dokuma Sanatı, Sanatı*, Londra:TEB İletişim Yayıncılık A.Ş. 2001, s.72

² Aynı, s.112-113

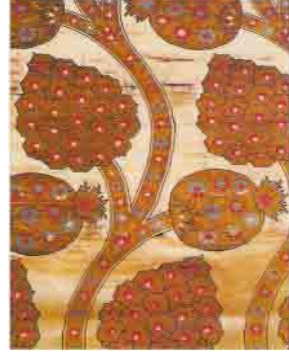
³ Aynı, s.204

⁴ Toktaş.2006, s.88-94

İkinci en çok kullanılan desen dolaşmalı düzendir. Dolaşmalı dallar bağımsız asimetrik desenlerin dayanağıdır. Bu motifler, bir dalın üzerinde yerleştirildikleri gibi yanlarında ya da çapraz olarak üstlerinde de olabilir. (Resim: 5-6).

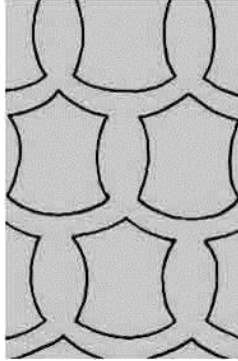


Resim 5: Dolaşmalı Düzen Şeması¹.

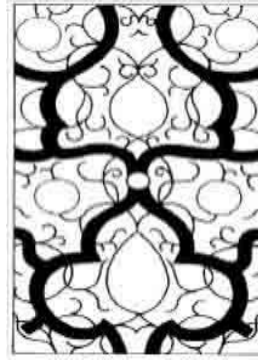


Resim 6: Dolaşmalı Düzende Kumaş Örneği².

Az kullanılmış olan bu düzen, ana motiflerin, şaşırtmalı olarak yerleştirildikleri yatay düzendir. Yana doğru uzanan ve motifi bazen çevreleyen kafesleri andıran dallardır. Bu motifler, birleştikleri noktalarda yer alan ve ters yönlere bakan ikincil motiflerle, birbirine bağlanabilirler. Şaşırtmalı sıralarda yerleştirilmiş şemse şemalarıyla karıştırılabilir de, çift şemseli düzenler dışında, şaşırtmalı düzende ana motif, hiçbir zaman bağlantılı noktalarına yerleştirilemez (Resim: 7-8).



Resim 7: Yatay Düzen Şeması³.



Resim 8: Yatay Yüzey Kompozisyon Şeması⁴.

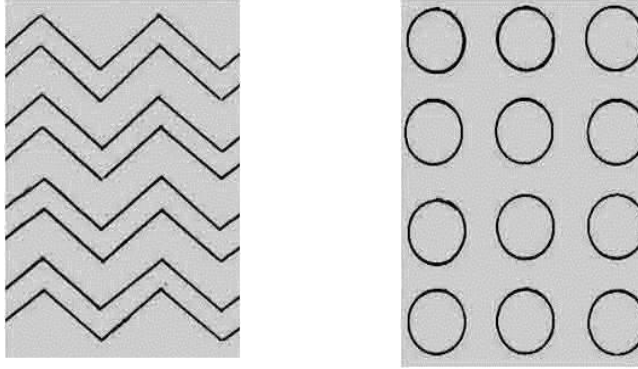
¹ a.g.k,Londra,2001, s.204

² Akay,Skylife Aralık , 2005

³ a.g.k,Londra,2001, s.205

⁴ Çırakman, 1997

Yukarı doğru bir hareket veren şaşırtmalı düzenden çok daha durağan bir etki yaratan dördüncü tip düzende motifler, üst üste sıralı yerleştirilir (Resim: 9-10).



Resim 9-10: Üst üste Sıralı Düzen Şeması¹

Günümüze gelmiş düzenler arasında en nadir olanı ise Şeritli düzendir. Motifler şerit ya da çizgiler halinde yerleştirilmiştir (Resim: 11).



Resim 11: Şeritli Düzen².

Araştırmada sadece iki motif düzeni kullanılmıştır Bunlardan birisi şaşırtmalı, diğeri üst üste sıralı yerleştirilmiş düzendir.

3. Araştırmanın Amacı

Araştırmanın amacı, Geleneksel Türk Süsleme Sanatlarından Hatai motifini Anadolu Üniversitesi Endüstriyel Sanatlar Yüksekokulu Moda Tasarımı Bölümü ikinci sınıf öğrencilerine tanıtmak; tarihi bilgilerini geliştirmek ve tasarım sürecinde farklı alanlardan beslenme olanağı yaratmak; geleneksel ve günceli bütünleştirerek yeni ürünler geliştirmede yol gösterici olarak süsleme sanatlarının etkisini gözlemlemektir.

¹ a.g.k,Londra,2001, s.205

² a.g.k,Londra,2001, s.205

Görsel kültürümüze ilişkin farkındalık yaratmayı amaçlayan bu çalışmada öğrenciler, hatai motifini stilize ederek yaratıcı yüzey baskı kompozisyonları oluşturmuş ve bu kompozisyonları kullanarak yeni ürün önerileri geliştirmiştir.

4. Yöntem

Araştırmanın türü niteldir. Bu doğrultuda, bu araştırmanın amacı, hatai motifinin tarihsel sürecinin irdelenmesi ve yeni yorum çalışmaları ile modern tasarım ögesi olarak olası kullanım olanaklarının sunumudur. Araştırma verilerinin toplanmasında görsel, basılı kaynaklar ve öğrenci çalışmaları incelenmiştir. Araştırmada sunulan yaratıcı yüzey baskı kompozisyonları ve ev tekstili tasarımları Anadolu Üniversitesi, Endüstriyel Sanatlar Yüksekokulu, Moda Tasarımı Bölümü öğretim programında yer alan Süsleme Sanatları ve Uygulamaları dersinde, ikinci sınıf öğrencileri tarafından hazırlanmıştır.

Bu çalışma için 4 haftalık bir çalışma planı hazırlanmıştır:

1.Hafta: Bu aşamada, öğrencilere sınıf ortamında hatainin tarihsel gelişimi ve kullanıldığı alanlar anlatılmış; çinilerde, giysilerde ve tezhipte kullanılan hatai motifine yönelik örnekler gösterilmiştir (Resim: 12-13).



Resim 12: Ayasofya Camii çinilerinden, Hatai Motifi ¹.

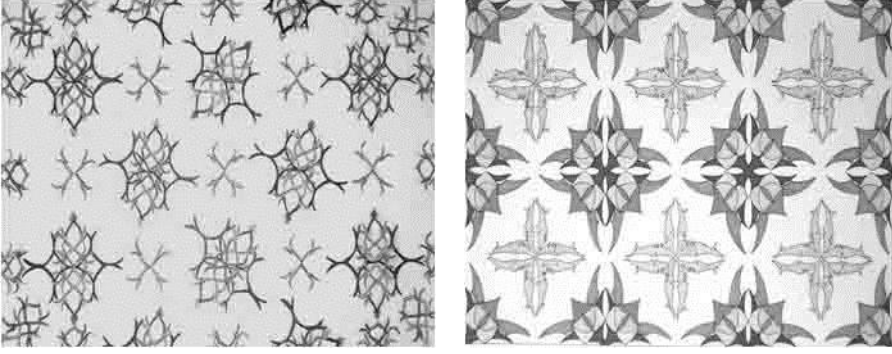


Resim 13: Atik Valide Camii Hatai Motifi².

2.Hafta: Bu aşamada, hatai motifleri stilize edilerek, zihinde şekillenen imgeler yüzey tasarımlarına dönüştürülmüştür. Henüz somut kullanılabilir bir nesneye dönüştürülmemiş resimsel anlatımda motifi meydana getirecek birimler estetik değerler gözetilerek çizilmiştir (Fotoğraf: 1-2).

¹ Birol ve Derman , İstanbul,2001, s.69

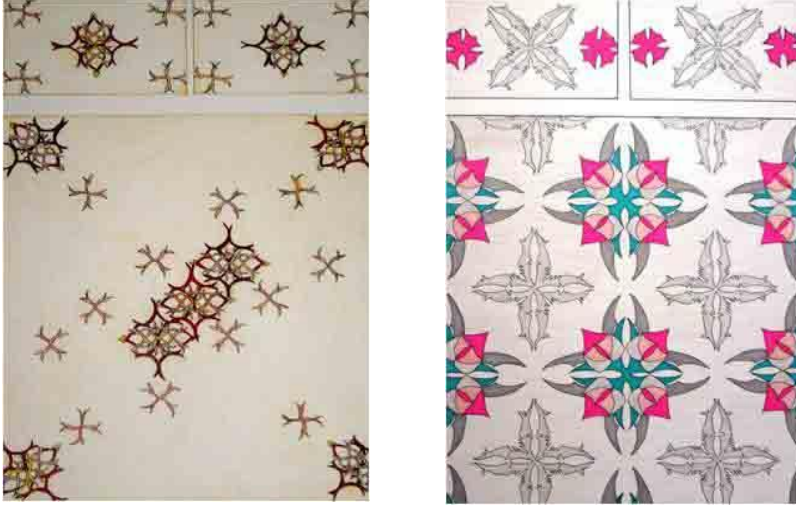
² a.g.k.,İstanbul, s.70



Fotoğraf : 1-2 Öğrenci Çalışmaları.

3.Hafta: Eskizlerden seçilen stilize edilmiş hatai motifi 35x50 parşömen kâğıdına renklendirilerek çizilmiştir.

Bu aşamada motifi meydana getirecek olan birimler estetik değerler (renk, biçim, form ve bunların birbiriyle olan oran ve uyumluluk ilişkileri) göz önüne alınarak 35x50 parşömen kâğıdına renklendirilerek çizilmiştir.(Fotoğraf: 3-4)



Fotoğraf : 3-4. Öğrenci Pafta Çalışmaları.

4. Hafta: Tasarım kumaş yüzeyine baskı tekniği ile aktarılmıştır.

Taslak fikir, üç boyutlu kullanım nesnesine dönüştürülmüş ve baskı yöntemiyle kumaşa uygulanmıştır (Fotoğraf: 5-6).

Araştırma materyalini oluşturan 15 öğrenci çalışması incelendiğinde, renk kullanımı, motif düzeni açısından belli gruplar oluşturdukları gözlemlenmiştir. Bu nedenle araştırma bulgularının sunumunda renk kullanımı ve motif düzeni oluşturulmasında farklılık gösterdiği ve materyalin tamamını temsil eden niteliklere sahip olduğu düşünülen 10 çalışmaya yer verilmiştir.

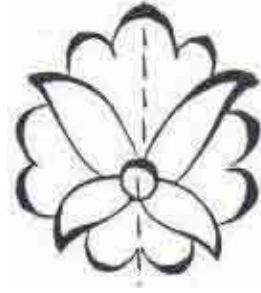
5. Bulgular

Araştırmada sunulan çalışmaların gözlemlenmesi ile elde edilen bulgular incelendiğinde motiflerin yerleşim düzenlerinde ve renklerinde farklılıklar olduğu görülmektedir.

Fotoğraf 5’de sunulan hatailer resim 14’de görülen geleneksel hatai motifinin stilize edilmesiyle oluşturulmuştur. Çalışma incelendiğinde geometrik hatai motiflerinin üst üste sıralı düzende yerleştirildiği görülmektedir. Motifler lale ve yaprakların stilize edilmesiyle oluşturulmuştur. Ana motifte fuşya, pastel pembe, turkuaz, pastel mavi ve füme renkleri kullanılır iken ikincil motifler de ise gri kullanıldığı görülmektedir.



Fotoğraf 5: Örnek öğrenci Tasarımı



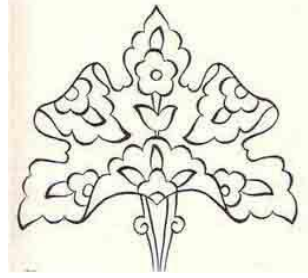
Resim 14: Kullanılan Hatai Motifi¹

Fotoğraf 6’da sunulan hatailer resim 15’de görülen geleneksel hatai motifinin stilize edilmesiyle oluşturulmuştur. Motif dalların grift şekilde yerleştirilmesiyle serbest düzende oluşturulduğu görülmektedir. Hatai motiflerinde sarı, bordo, mor ve pembe renkler kullanılarak lacivert renkle konturlanmıştır. İkincil motiflerde ise pembe renk kullanılmıştır. Fon olarak bej rengi görülmektedir.

¹ a.g.k.,İstanbul, s.70



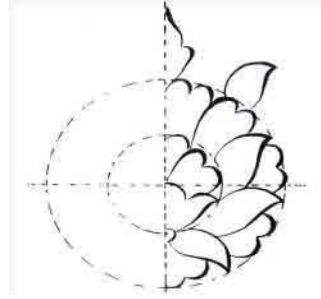
Fotograf 6: Örnek öğrenci Tasarımı.

Resim 15: Kullanılan Hatai Motifi¹.

Fotograf 7'de sunulan hatailer resim 16'da görülen geleneksel hatai motifinin stilize edilmesiyle oluşturulmuştur. Daire formunda oluşturulan motifler şaşırtmalı düzende yerleştirilmiş kahve, gri ve sarı renkler kullanılmıştır. Fon rengi ise bej renktedir.



Fotograf 7: Örnek öğrenci Tasarımı.

Resim 16: Kullanılan Hatai Motifi².

Fotograf 8'de sunulan hatailer resim 17'de görülen geleneksel hatai motifinin stilize edilmesiyle oluşturulmuştur. Hem madalyon şeklindeki ana motif hem de ikincil motifler üst üste sıralı düzende simetrisi alınarak yerleştirilmiştir. Motifin merkezinde yer alan çiçek de mor renk, yapraklarda ise pembe renk kullanılmıştır. Madalyonun alt kısmında stilize edilmiş lalelerin dekoratif bir

¹a.g.k.,İstanbul, s.79

² a.g.k.,İstanbul, s.66

görüntü verdiği düşünülmektedir. İkincil motifler de yeşil ve pembe renk kullanılırken konturlama kahverengi ile yapılmıştır.



Fotograf 8: Örnek öğrenci Tasarımı.



Resim 17: Kullanılan Hatai Motifi ¹.

Fotograf 9'da sunulan hatailer resim 18'de görülen geleneksel hatai motifinin stilize edilmesiyle oluşturulmuştur. Şaşırtmalı düzende oluşturulan üçgen formların içine yerleştirilen hatailer de mavi rengin hakim olduğu görülmektedir. Orta kısımda yer alan çiçeğin çevresi lacivert renkte, iç kısımları sarı renktedir. Belirli bir döngü içinde olan yapraklar kahve ve yeşil renktedir. Motifler siyah renk ile konturlanmış zemin renk olarak ise pastel mavi kullanılmıştır.



Fotograf 9: Örnek öğrenci Tasarımı.



Resim 18: Kullanılan Hatai Motifi ².
Motifi ².

¹ a.g.k.,İstanbul, s.76

² a.g.k.,İstanbul, s.77

Fotoğraf 10'da sunulan hatailer resim 19'da görülen geleneksel hatai motifinin stilize edilmesiyle oluşturulmuştur. Bu tasarımda iki ana motif bulunmaktadır. Ana motiflerle birlikte bir tane ikincil motif yer almaktadır. Ana motifler şaşırtmalı düzende yerleştirilirken ikincil motif üst üste sıralı düzende simetrisi alınarak yerleştirilmiştir. Motifler de ve yardımcı motifte yavruağzı, turuncu, kahve ve yeşil renkler kullanılmıştır. Motifler lale, çiçek ve sarmal dalların stilize edilmesiyle oluşturulmuştur.

Fotoğraf 11'de sunulan hatailer Resim 20'de görülen geleneksel hatai motifinin stilize edilmesiyle oluşturulmuştur. Bu tasarımda iki tane ana motif yer almaktadır. Madalyon şeklindeki motifler birbiri üzerine serbest düzende yerleştirilmiştir. Motiflerde iki ana renkle birlikte (kırmızı, sarı) iki ara renk (yeşil, mor) kullanılmıştır.



Fotoğraf 10: Örnek öğrenci Tasarımı.



Resim 19: Kullanılan Hatai Motifi¹.



¹ a.g.k.,İstanbul, s.74

Fotoğraf 11: Örnek öğrenci Tasarımı.

Resim 20: Kullanılan Hatai Motifi¹.

Fotoğraf 12’de sunulan hataliler Resim 21’de görülen geleneksel hatai motifinin stilize edilmesiyle oluşturulmuştur. Şaşırtmalı düzende yerleştirilen motiflerde fuşya, turuncu ve siyah renkler kullanılmıştır. Zemin rengi ise yavruağzıdır.



Fotoğraf 12: Örnek öğrenci Tasarımı.



Resim 21: Kullanılan Hatai Motifi².

Fotoğraf 13’de sunulan hataliler Resim 22’de görülen geleneksel hatai motifinin stilize edilmesiyle oluşturulmuştur. Dört çiçeğin sap kısmından birleşimiyle oluşan motif farklı boyutlarda yorumlanarak serbest düzende yerleştirilmiştir. Motiflerde lacivert, fuşya, pastel pembe renkleri kullanılmıştır. Fon rengi pastel mavi ve beyazın birlikte kullanılmasıyla oluşturulmuştur.



¹ a.g.k.,İstanbul, s.76

² a.g.k.,İstanbul, s.85

Fotoğraf 13: Örnek öğrenci Tasarımı.

Resim 22: Kullanılan Hatai Motifi¹.

Fotoğraf 14’de sunulan hatalar Resim 23’te görülen geleneksel hatai motifinin stilize edilmesiyle oluşturulmuştur. Lale, yapraklar ve sarmal dallardan oluşturulan motifler üst üste sıralı düzende yerleştirilmiştir. Motiflerde mor, kahve ve turuncu renkler kullanılmıştır.



Fotoğraf 14: Örnek öğrenci Tasarımı.

Resim 23: Kullanılan Hatai Motifi².

6. Sonuç

Geleneksel Türk Süsleme Sanatlarından Hatai motifini Anadolu Üniversitesi Endüstriyel Sanatlar Yüksekokulu Moda Tasarımı Bölümü ikinci sınıf öğrencilerine tanıtmak ve motifin baskı yöntemiyle ev tekstilinde kullanılmasını sağlayarak görsel kültürümüze ilişkin farkındalık yaratmayı amaçlayan bu çalışmada, öğrenciler motifi stilize ederek yaratıcı yüzey baskı kompozisyonları oluşturmuşlardır. Yapılan bu çalışmada öğrenciler motif içerisinde bazı öğeleri parçalı yada bütün şekilde kullanarak kompozisyonlar oluşturmuştur. Bu uygulamanın tasarım ögesi olarak motifin bütününe ve parçalarının nasıl kullanılabileceği yönünde öğrencilerin fikrî gelişimine katkı sağladığı düşünülmektedir. Araştırmada sunulan 10 çalışma incelendiğinde motiflerin yerleşiminde farklı düzenler kullanılmıştır. Bu düzenler ürünler üzerine şaşırtmalı, üst üste sıralı, serbest yada bu düzenlerin simetrisi alınarak uygulanmıştır. Öğrenciler bu düzenler arasında daha çok şaşırtmalı düzeni tercih etmiştir. Osmanlı döneminde de motif yerleşiminde en çok bu düzenin kullanıldığı görülmektedir. Motiflerde geleneksel tonlardaki renklerle birlikte güncel tonlardaki renklerin de kullandığı söylenebilir. Pembe, yeşil, mor, sarı ve kahve motiflerde en çok kullanılan renkler iken kırmızı, turkuaz, füme ve bordo en az kullanılan renkler olmuştur. Bu sonuç dikkate alındığında renk tercihinde

¹ a.g.k.,İstanbul, s.79

² a.g.k.,İstanbul, s.74

geleneksel renklerden farklı renklerin kullanıldığı görülmektedir. Bu bağlamda yaşın, kişisel tercihlerin ve dönemsel farklılıkların renk tercihinde etkili olduğu söylenebilir.

Tasarım eğitimi veren okullarda Türk Süsleme Sanatlarının öğrencilere tanıtılması ile yaratıcılıklarına katkı sağlayacağı düşünülmektedir. Bu çalışma kapsamında öğrencilerle gerçekleştirilen uygulamalarla genç tasarımcıların Türk Süsleme Sanatları hakkında bilgi sahibi olmaları ve bu sanatsal öğeleri tasarımlarında uygulamaları sağlanmıştır.

7. Kaynaklar

AKAR, A. ve KESKİNER, C. 1978, "Türk Süsleme Sanatlarında Desen ve Motif". İstanbul. Tercüman Sanat ve Kültür Yayınları:2

AKAY, F., 2005, Aralık, Skylife Dergisi.

AKKAYA, D., 2007, "İstanbul Topkapı Sarayı'nda Bulunan Kaftan Kumaşlarındaki Motif, Desen ve Kompozisyon Özellikleri", Yüksek Lisans Tezi. Gazi Üniversitesi Eğitim Bilimleri Enstitüsü El Sanatları Eğitimi Anabilim Dalı Geleneksel Türk El Sanatları Eğitimi Bilim Dalı. Ankara

ASLANAPA, O., 1972, "Türk Sanatı, 1", İstanbul, s. 3.

ATALAYER, G., 2001, "Dokuma Tasarımına Giriş I", İstanbul.

ATALAYER, G., 1997, "Bilim, Sanat ve Yaratıcılık Üzerine", İstanbul, Bilim, Bilim Politikası ve Üniversiteler, Araştırma Görevlileri Derneği Bilimsel Etkinlikler Komisyonu.

ATASOY, N. ; WALTER, B.D. ; LOUISE, W.M ; TEZCAN, H., 2001, "İpek Osmanlı Dokuma Sanatı", TEB İletişim Yayıncılık A.Ş. Londra.

BAYBURTLU, I., 2010, Türk Tekstil Endüstrisinde Tasarım Yönetimi Kavramının Giyim Tasarımı Üzerindeki Etkileri. Yüksek Lisans Tezi, Marmara Üniversitesi Güzel Sanatlar Enstitüsü Tekstil Ana Sanat Dalı. İstanbul

BECER, E., 1997, "İletişim ve Grafik Tasarım", Ankara. Dost Kitapevi.

BİROL, A.İ.; DERMAN, Ç., 2001, "Türk Tezyini Sanatlarında Motifler", İstanbul. Kubbealtı Neşriyatı.

BOZKURT, N., 1995, "Sanat ve Estetik Kuramları", İstanbul. Sarmal Yayınevi.

BLACK, R. A., 2003, "Kırık Mum Boyalar", Nobel Yayınları , Ankara

ÇELLEK, T., 2006, "Sanat ve Bilim Eğitiminde Yaratıcılık", Sanat Çevresi-Sayı:327 s.114-124.

ÇIRAKMAN, G. İ., 1997, "XVII. Yüzyıldan Beş Adet Osmanlı Saray Kaftanının Desen ve Motif Özellikleri", Arış Dergisi, Ağustos 2

DEMİRÖNAT, M., 1966, "Türk Tezyini Sanatlarında Motifler". Akademi Mecmuası, V, İstanbul.

DOROTHY G. Singer & JEROME L. Singer., 1998, "Çocuklarda Yaratıcılığın Gelişimi", Gendaş Kültür, İstanbul

KAPTAN, S., 1977, "Bilimsel Araştırma Teknikleri ve İstatistik Yöntemleri", Ankara, Tekışık Matbaası ve Rehber Yayınevi.

KIRATLI, A. D., 2010, "Geleneksel Türk Sanatlarının İlköğretim Görsel Sanatlar Eğitimi Dersinde Uygulanması: "Ebru" Örneği", Selçuk Üniversitesi Sosyal Bilimler Enstitüsü Dergisi, 23 / 2010, 109-114

MERT, A., 2008, "Süsleme Sanatlarında Hatai Motifi ve Tarihsel Gelişimi", Yüksek Lisans Tezi, Gazi Üniversitesi Eğitim Bilimleri Enstitüsü Geleneksel Türk El Sanatları Eğitim Bilim Dalı, Ankara.

PEKŞEN, M., 2007, "Gazi Üniversitesi Mesleki Eğitim Fakültesi Dekoratif Sanatlar Anabilim Dalında Uygulanan Takı Tasarımı Dersi Eğitim Programının İncelenmesi", Yüksek Lisans Tezi, Gazi Üniversitesi Mesleki Eğitim Bilimleri Enstitüsü Dekoratif Sanatlar Anabilim Dalı Yüksek Lisans Programı, Ankara.

ÖZTÜRK, İ., 1984, "El Sanatları Üzerine Açılan Yarışmaların Düşündürdükleri", 7. El Sanatları Sempozyumu. İzmir.

ÖZTÜRK, N., 2001, "Tasarım Sürecinde Yaratıcılık Yöntemlerine Kuramsal Bir Yaklaşım", Yüksek Lisans Tezi, Anadolu Üniversitesi, Sosyal Bilimleri Enstitüsü. Eskişehir.

TOKTAŞ, P., 2006, "Osmanlı Kumaş Sanatı. Standart, Ekonomik ve Teknik Dergisi", Ajans - Türk Basın ve Basım A.Ş. s. 88- 94. Ankara

TUNALI, İ., 2004, "Tasarım Felsefesine Giriş", Yapı Endüstrisi Merkezi Yayınları (YEM), İstanbul

TÜRKOĞLU, S., 2002, "Tarih Boyunca Anadolu'da Giyim Kuşam", İstanbul. Garanti Bankası Yayınları.

YAVUZ, Ş., 2008, "Süsleme Sanatlarında Rumi Motifi ve Tarihsel Gelişimi", Yüksek Lisans Tezi. T.C.Gazi Üniversitesi Eğitim Bilimleri Enstitüsü Geleneksel Türk El Sanatları Eğitimi Bilim Dalı. Ankara.

www.eğitim.aku.edu.tr/nkansu3.htm (Erişim Tarihi 10.08.2010)