

# Çocuk Resimlerinin Analizinde Göstergibilimsel Bir Yaklaşım

Burçin TÜRKCAN<sup>a</sup>

Anadolu Üniversitesi

## Öz

Birçok iletişim dilinin çözümlenmesinde kullanılan göstergibilim, incelediği alanın içerdiği alt sistemleri belirleyerek kendine özgü işleyiş kurallarının betimlenmesine yardımcı olur. Sanatın da bir iletişim dili olduğu düşünüldüğünde çocuğun sanat eğitimindeki ürünlerinin çözümlenmesinde bu yaklaşımdan yararlanılabilir. İlköğretim öğrencilerinin çizdikleri resimlerin göstergibilimsel yaklaşımla incelenmesini amaçlayan bu araştırma sanat temelli araştırma yöntemiyle desenlenmiş, göstergibilimsel yaklaşımla analiz edilmiştir. Araştırma, 2010-2011 öğretim yılı bahar döneminde Eskişehir il merkezindeki biri alt sosyo-ekonomik, diğeri üst sosyo-ekonomik olmak üzere iki ilköğretim okulunun 3. sınıfında, Görsel Sanatlar dersinde uygulanmıştır. Toplam 26 öğrenci üzerinde gerçekleştirilen araştırmada, öğrencilere verilen bir kavrama ilişkin resim çizmeleri istenmiştir. Araştırmanın verileri öğrencilerin yaptıkları resimler ile bu resimler üzerine yapılan klinik görüşmelerle toplanmıştır. Araştırmanın sonucunda, öğrencilerin resimlerine ilişkin yapılan göstergibilimsel analizin psikolojik betimlemelerin yanı sıra zihinsel gelişim süreçlerini de izleyebileceği bir yaklaşım olduğu; nesnelerin düz anlamları ile neden-sonuç ilişkisine dayalı anlamlarını daha çok alt sosyo-ekonomik düzeydeki okul öğrencilerinin kullandığı, sembolik anlamları ise daha çok üst sosyo-ekonomik düzeydeki okul öğrencilerinin tercih ettikleri görülmüştür. Bu bağlamda, göstergibilimsel yaklaşım, öğrencilerin resimlerini analiz ederken onların çevreye bakış açıları ile iç dünyalarını anlamlandırmada ve zihinsel süreçlerini izlemede hem eğitimcilerin hem de ailelerin kullandıkları tanı tekniklerini çeşitlendirmek için etkili bir yaklaşım olarak ele alınabilir.

## Anahtar Kelimeler

İlköğretim, Sanat Eğitimi, Çocuk Resimleri, Göstergibilim.

Postmodernizm kültürel anlamlar taşıyan imgele-  
re, değişik kültürel biçimler ve kurumlar arasında  
oynanan sosyolojik oyunlara odaklanmayı sağla-  
yan bir açıklımla gündeme gelir. Postmodernizm  
filmler, reklamlar ve televizyon programları arasın-  
daki metinlerarası göndermeleri birbirleriyle düz

ve çaprazlama ilişkiler kuran imgeler biçiminde ele  
alır (McRobbie, 1999, s. 35). Kodsuz imgeler gös-  
teren billboard reklamları, oradan geçen herkese  
mesajını iletmeyi başarır ve böylece toplumun da  
bilincini şekillendirerek yeni sosyo-kültürel farklı-  
lıkları ve toplumsal oluşumu ortaya koyar (Lyotard,  
1990, s. 18; Salomon, 1988, s. 4; Walling, 2005, s.  
1). Postmodernizm, modernizmin görsellerle olan  
ilişkinin artmasıyla oluşmuştur (Mirzoeff, 1998,  
s. 3). Postmodern dönemin görsellere yaptığı vur-  
gu, bireylerin görsellere ilişkin eleştirel sorgulama-  
larını ve etkili kullanımlarını gerektirir. Bu nokta-  
da, görsel kültür postmodern dönemin görsellere  
ilişkin karmaşık yapılarını çözümlemede önemli  
bir rol üstlenmektedir.

Görsel deneyimin sosyal ve kültürel olarak incelen-  
mesi (Mitchell, 1995, s. 15) anlamına gelen görsel

<sup>a</sup> Dr. Burçin TÜRKCAN Anadolu Üniversitesi Eği-  
tim Fakültesi İlköğretim Bölümü'nde öğretim  
üyesidir. Sınıf Öğretmenliği alanında yardımcı  
doçenttir. Çalışma alanları arasında sanat eğiti-  
mi, ilköğretimde görsel sanatlar öğretimi, görsel  
kültür ve çocuk resimleri yer almaktadır. *İletişim:*  
Eskişehir Anadolu Üniversitesi, Eğitim Fakültesi  
İlköğretim Bölümü, Yunus Emre Kampüsü, Tepe-  
başı, 26400 Eskişehir. Elektronik posta: burcint@  
anadolu.edu.tr, burcint70@gmail.com Tel: +90 222  
335 0580/3427 Fax: +90 222 335 0573.

kültür, görmeye ve gösterilenlere dayandırılan bir sentezdir (Karadağ, 2004, s. 13). Bu bağlamda görsel kültür televizyon, film, reklam, sanat eserleri, yapılar ve kentsel çevrelere verilen tepkilerin de belirleyicisi (McRobbie, 1999; Mirzoeff, 1998; Mitchell; Rogoff, 1998) durumundadır. Görsel kültürde ele alınan görselin kendisi değil, bu görselin birey, toplum ve dünya için ürettiği anlam/anlamlar önem kazanmaktadır. Estetik beğeni ve değerlendirmelerden çok anlamların farkına varmayı sağlayan bir işleve sahip olan imgeler (Herrmann, 2005, s. 41) ise, özünde bulunan estetik değerinden dolayı değil, verdiği iletinin gücünden dolayı seçilir. Ölçüt, konuya ilişkin kültürel öykülemelerin sahip olduğu güçtür (Keifer-Boyd, Amburgy ve Knight, 2003, s. 46). İmgeler asıl görüneni değil, bunların temsillerini gösterir. İster fotoğraf, ister film, video ya da resim olsun, imgelere bakıldığında görünen şey insan bilincinin ürünüdür. İnsan bilinci ise, kültür ve tarihin katmanlarıyla oluşur (Leppert, 2002). Birey, doğduğu andan itibaren ana belleğine kaydettiği imgeleri, içinde yaşadığı kültürün kodları ile bir araya getirdiğinde kendisine özgün bakış açılarıyla yeni anlamlar oluşturmaya başlar (Türkkan, 2008). Bu bağlamda, bireyin kültürle birleştirerek imgelere yüklediği anlamların çözümlenmesinde kullanılan bir yaklaşım olan göstergebilim postmodernizm gerçeğini yaşayan günümüzde artan bir önemle gündeme gelmektedir. Görsel bir bombardıman içinde yaşayan günümüz insanının görsel kültürün içinde bulunan kodları çözümlenebilmesi ve görsel iletişim biçiminin anlaşılabilmesi açısından göstergebilimsel yaklaşım giderek önem kazanmaya başlamıştır.

Göstergebilim, dilsel olmayan iletişim biçimlerinin bilimi olup doğal dili de içine alan çok sayıda iletişim biçimlerinin genel bir bilimi olarak tasarlanmıştır (Guiraud, 1994, s. 12). Toplum yaşamı içinde ele alınan gösterge dizgelerini inceleyen çağdaş göstergebilimin, mantık ve anlamlandırmayı ön plana alan Pierce ile toplumsal olguları ön plana alan Saussure olmak üzere iki öncüsü bulunmaktadır. Pierce'ye göre mantık, göstergebilimin bir başka adıdır. Saussure'un öngördüğü incelemeyle toplumsal niteliklidir ve göstergelerin toplum içindeki yaşamını ele almayı amaçlar. Bu iki öncüden sonra ve onların özelliklerine uygun olarak başlıca iki doğrultu izlenip karma nitelikli yaklaşımlara da rastlanmaktadır (Vardar, 1998b, s. 112).

Göstergebilim ilk olarak genel göstergeler kuramından çok, dil kuramı üzerine çalışılarak ortaya çıkmış, daha sonra farklı disiplinlerin de konusu olmuştur. Göstergebilimin ayrı bir bilim dalına dö-

nüşmesini Pierce sağlamıştır. Ona göre göstergebilim her çeşit bilimsel inceleme için başvuru çerçevesi oluşturan genel bir kuramdır (Bayav, 2006; Özgür, 2006). Pierce gösterge kavramını farklı sınıflandırmalarla açıklamıştır. Pierce'in önerdiği bu sınıflandırmalar arasında en önemlilerinden biri "gösterge, nesne-biçim, yorum" üçlüsüdür ve Saussure'un "gösterge, gösteren ve gösterilen" sınıflandırmasıyla benzerlik gösterir. Bu sınıflandırmalarda gösterge, genel olarak bir başka şeyin yerini alabilecek nitelikte olduğundan kendi dışında bir şey gösteren her türlü nesne, varlık ya da olgudur (Vardar, 1998a, s. 111). Diğer bir deyişle, göstergenin uyarıcı bir işlevi vardır. Uyardırdığı bellekssel imge zihinde başka bir uyarıcının imgesine bağlanır. Göstergenin işlevi, bir iletişim doğrultusunda ikinci bir imgeyi canlandırmaktır (Guiraud, 1994, s. 39). Pierce'in sınıflandırmasında yer alan nesne-biçim ile aynı anlama gelen Saussure'un ifadede belirttiği gösteren, somut olarak ifade edilen nesne ve biçimleri içermektedir. Pierce'in sınıflandırmasında yer alan yorum ile aynı anlama gelen Saussure'un sınıflandırmasındaki gösterilen, soyut bir anlatıma sahip olup içeriğin anlamına odaklanmaktadır. Saussure (1998, s. 111), gösteren ile gösterilenin birleşimini "gösterge" olarak adlandırmaktadır. Pierce'in oluşturduğu önemli bir diğer ayırım da "görüntüsel gösterge, belirti, simge" üçlüsüdür. Görüntüsel gösterge, belirttiği şeyi doğrudan doğruya canlandıran bir göstergedir. Diğer bir deyişle, nesnenin düz ya da gerçek anlamını içerir. Belirti, nesnesiyle kurduğu gerçek ilişki gereği, bu nesne tarafından belirlenen bir göstergedir. Örneğin, dumanın ateşin belirtisi olması, iki şey arasındaki neden-sonuç ilişkisine dayanır. Simgesi ise, uzlaşmaya dayanan bir gösterge olup sembolik bir anlam ifade eder. Örneğin, terazinin adaletin simgesi olması sembolik bir anlam taşır (Rıfat, 1996).

Gösterge, bir topluluğun üyeleri arasında genellikle örtük bir biçimde var olan anlaşmaya göre işlemektedir. Göstergenin toplumsal uzlaşım özelliği ile iletişimsel yanının önemli olması göstergenin kültürel bir bağlam içinde ele alınmasını ortaya koyar. Kültürel olguların bir iletişim biçimine dönüşmesi için de kişiler arasında kurulan ilişkide toplumsal bir uzlaşmaya dayanması gerekmektedir (Kıran ve Kıran, 1996; Vardar, 1998b). Bu nedenle, kültür ya da evrensel-bilimsel gerçeklerle uzlaşılacak dilsel ya da dil dışı her gösterge, içerdiği anlamlar gereği bir iletişim aracıdır. Gösterge niteliği taşıyan ve çözümlendiği takdirde iletişimsel boyutuyla ele alınacak disiplinlerden biri de sanattır. Bir sanat eserinin çözümlenmesi dendiğinde ilk olarak eserin biçimsel, teknik ve estetik olarak irdelenmesi

ya da eserin içerdiği duygusal ifadeler üzerinde durulur. Karahan'ın (2004, s. 76) değindiği gibi, sanat algısı ile sanatsal yaratım arasındaki bağıntı genel sürecin yani bildirilişimin kodlaştırılıp göstergeler sistemi olarak iletilmesi sürecinin bir parçasıdır. Bu sürecin başlıca yasalarını araştıran iletişim kuramı ise göstergebilimdir. Sanatsal iletişim sorunu, yalnız psikolojik açıdan değil, aynı zamanda bildirilişim kuramı ile göstergebilimsel açıdan da araştırılmayı gerektirir.

Alanyazında göstergebilime ilişkin yayınların son yıllarda giderek arttığı görülmektedir. Bu yayınlar, göstergebilimin kuramsal tartışmaları ile postmodern yaşamın göstergelerinden (Brigham, 1994; Doel, 1996) müzik dilinin göstergelerine (Dunbar-Hall, 1991; Grant, 2003) kadar uzanan çok geniş bir yelpazede yer almaktadır. Göstergebilime ilişkin yapılan araştırmaların, daha çok bir üretim nesnesinin çözümlenmesi biçiminde yoğunlaştığı görülmektedir. Özellikle resim (Burunsuz, 2007; Hancı, 2008; Özmutlu, 2009; Sezen, 2007), edebiyat (Atan, 2008; Rothfield, 1985; Yazıcı, 2007) ya da bir reklam (Göçmen, 2006; İmançer ve Özel, 1999; Özcan, 2007) dilinin ve anlam çözümlemelerinin yapıldığı bu çalışmalara hukuk, sosyoloji, tiyatro gibi farklı disiplinlerde de rastlanmaktadır. Göstergebilime ilişkin yapılan eğitimsel araştırmaların ise sınırlı sayıda olduğu söylenebilir. Göstergebilimin eğitim alanındaki uygulamalarına en çok dil eğitimi (Andrews, 2007; Demir, 2007; Moore, 1998) ve matematik eğitimi (Bakker ve Hoffmann, 2005; Bussi ve Boni, 2003; Ernest, 2006; Font, Godino ve D'Amore, 2007) alanlarında rastlanmaktadır. Ancak, alanyazında göstergebilim ile ilgili ilköğretim düzeyinde yurt dışında ve ülkemizde çok az sayıda araştırma gerçekleştirilmiştir. Örneğin, Demir (2008), ilköğretim 6, 7 ve 8. sınıfların Türkçe ders kitaplarındaki öykülerin dilbilimsel yöntemlerle incelenmesini gerçekleştirirken göstergebilimden yararlanmış ve bu metinlerin öğrencilerin anlama düzeylerine olan etkisini ortaya koymaya çalışmıştır. Demir (2007) ilköğretim Türkçe derslerinde işlenen metinlerin göstergebilimsel çözümlemesini yapmış ve yaklaşım-üslup çözümlemesinin okuma-anlamaya olan katkısını incelemiştir. Cowan ve Albers (2006), ilköğretim öğrencileri üzerinde resim ve yazılı anlatım çalışmaları yaptırılmışlar ve elde edilen ürünlerin göstergebilimsel analizlerini gerçekleştirmişlerdir. Bayav'ın (2006) araştırmasında ise, ilköğretim sekizinci sınıf öğrencilerine verilen kavramlara ilişkin çizilen resimlerin göstergebilimsel analizi yapılmış ve öğretmenlerin göstergebilime ilişkin görüşlerine başvurulmuştur.

Sanatın var olan iletişimsel yönünün göstergebilimle çözümlenmesi sanat eğitimine yeni bir açılamda bulunur. Sanat yoluyla yalnızca bakmayı değil görmeyi öğreten, gördüklerinin anlam katmanlarını sorgulayan, düşünen, eleştiren ve estetik yargılarda bulunan bireyler yetiştirmeyi amaçlayan sanat eğitiminde göstergebilimin kullanılması, söz konusu çocuk resimleri olduğunda ayrı bir önem kazanmaktadır. Çünkü çocuk resimleri, çocuğun kendini samimi bir biçimde ifade ettiği bir dildir. Bu dili kullanırken çocuk, kullandığı nesne-biçimler ya da sembolik ifadelerle yetkinlere kendilerine ilişkin birçok ipuçları sunar. Bu nesne-biçim ya da sembollerin hangi anlamları içerdiğini anlayabilmek çocuklara olan yaklaşımların da belirleyicisi olabilecektir. Yavuzer'in (1997, s. 11) belirttiği gibi resim, çocuğun kendince düzenlemeye çalıştığı karmaşık dünyasını açıklayış biçimi ve zihinsel gelişimin göstergesi sayılabilir. Kendiliğinden yapılan resimler, iç dünyayı yansıtmaya olmaları nedeniyle, iyi analiz edildikleri takdirde çocuklar ve onların gelişmeleri hakkında bize ayrıntılı ipuçları sağlar. Örneğin, resimdeki oran-orantı, büyüklük, nesne ya da kişilerin konumu ve mesafeleri gibi özellikler, bir tanı aracı olarak psikolojik değerlendirmeler açısından önemli olabilmektedir. Smith-Shank'e (1995, s. 234) göre, tüm zihinsel süreç ve çıkarımlar göz önüne alındığında işaretleri olmayan hiçbir düşünce yoktur.

Resim çizmenin iletişimsel ve dışavurumsal yönü göz önünde bulundurularak çocuğun dünyasının yansıtılıp açıklanması, anlatılabilir ve anlaşılabilir gereksinimlerinin karşılanması gerekliliği gözden kaçırılmamalıdır (Bayav, 2006, s. 2). Resim yaparken çocuk anlatmak istediğini ifade edebilmek için içerik, stil, biçim, renk, çizgi ve kompozisyon gibi birçok bileşeni sentezleyerek düzenlemeler yapar (Malchiodi, 2005). Ancak, resmin yalnızca teknik, biçimsel ve estetik değerlerinin ortaya konması çocuğun iç dünyasını yansıtmada yeterli olmayacaktır. Tüm bu bileşenlerin hangi anlamda kullanıldığının belirlenmesinde göstergebilimsel yaklaşımın kullanılması, çocuk resimlerinde ifade edilen kodsuz imgerlerin çözümlenmesinde zihinsel süreç ve çıkarımları da ele alan farklı bir bakış açısı sağlayacaktır. Bu bağlamda, çocukların bireysel ve kültürel bakış açısıyla yaşamı anlamlandırırken bir şeye yüklediği anlam katmanlarını ayrıştırabilmek ve resimsel anlatımla ifade edilen anlamları göstergebilimsel yaklaşımla irdeleyerek eğitimcilerin kullandığı tanı tekniklerini çeşitlendirebilmek bu araştırmanın gerekliliğini ortaya koymaktadır.

### Araştırmanın Amacı

Bu araştırmanın temel amacı, çocuk resimlerinin göstergebilimsel olarak incelenmesidir. Belirtilen bu temel amaç doğrultusunda şu sorulara yanıt aranmıştır:

- Öğrencilerin resimlerinde gösterge türlerini kullanma durumları nasıldır?
- Öğrenci resimlerinde yer alan görüntüsel gösterge, belirti ve semboller nelerdir?
- Öğrenci resimlerinde yer alan görüntüsel gösterge, belirti ile semboller sosyo-ekonomik düzeye göre ne tür özellikler taşımaktadır?

### Yöntem

#### Araştırmanın Modeli

Araştırmanın gerçekleştirilmesinde sanat temelli araştırma deseni benimsenmiştir. Nitel araştırma yöntemlerinden biri olan sanat temelli araştırmada (Huss ve Cwikel, 2005), sanatın farklı dallarındaki ifade biçimlerinin sistematik analizi yapılır (McNiff, 1998, s. 29). Bu araştırma deseninde, görsel sanatlar alanının kuramsal, yapısal ve geleneksel eylemlerinin açıklanması öngörülmüştür. Çünkü sanat çalışmalarını zihinsel süreçler bakımından karmaşık bir süreçtir. Bu karmaşık sürecin sorgulanması ve eğitimsel durumların keşfedilerek yorumlanması için sanat temelli araştırma deseni uygun bir yöntemdir (Dotson, 2007; Freitas, 2007; Gıyas ve Keys, 2009; Sullivan, 2006). Bu desende, öğrencilerin sanat ürünlerine yansıyan anlatımları yoluyla çeşitli durumlara ilişkin algıları ve bakış açıları, kendi izlenimlerinden yola çıkarak ortaya konmaya çalışılmaktadır (Eisner, 2002). Araştırmada, sanat temelli araştırmadan yararlanılırken öğrencilerin iç dünyalarını ve çevreyi algılayış biçimlerinin ortaya konması amacıyla, elde edilen veriler öğrencilerle yapılan klinik görüşmelerle desteklenmiştir. Çünkü çocukların resimlerinde hangi yolla neyi ifade ettiklerinin anlaşılması için onların resimlerine ilişkin sözel açıklamalarda bulunması gerekmektedir (Malchiodi, 2005; Richardson, 1982).

#### Katılımcılar

Araştırmanın katılımcıları, amaçlı örneklem yöntemlerinden ölçüt örnekleme kullanılarak belirlenmiştir (Yıldırım ve Şimşek, 2005). Bu bağlamda, araştırmacının belirlediği ölçütler, yapılan uygulamada öğrencilerin gönüllülüğü ve farklı sosyo-ekonomik düzeylerde bulunmalıdır. Araştırma, 2010-2011 öğretim yılının bahar döneminde Eskişehir il

merkezinde bulunan biri alt sosyo-ekonomik, diğeri ise üst sosyo-ekonomik düzeydeki iki ilköğretim okulunun 3. sınıfında gerçekleştirilmiştir. Uygulama için iki farklı sosyo-ekonomik düzeydeki okulun seçilme nedeni, öğrenci resimlerine yansıyan iç dünyalarına ilişkin algı ve imgelerin farklılaşmış farklılaşmadığına bakılmasının daha zengin bir veri oluşturacağına varsayılmasıdır. Araştırma için 3. sınıf düzeyinin seçilmesinin nedeni ise, bu yaştaki öğrencilerin resimsel gelişim basamakları açısından çizdikleri resmi bir dil olarak kullanabilecekleri şematik dönemde olduklarının varsayılmasıdır. Araştırmaya alt sosyo-ekonomik düzeydeki okuldan 13 öğrenci ile üst sosyo-ekonomik düzeydeki okuldan 13 öğrenci olmak üzere toplam 26 öğrenci katılmıştır. Araştırmada sınıftaki tüm öğrencilerden “anahtar” kavramına ilişkin resim çizmeleri istenmiştir. Öğrencilerin çalışmalarını tamamladıktan sonra öğretmenden bulunduğu sosyo-ekonomik düzey bilgisi alınarak gönüllü olarak araştırmaya katılmak isteyen 13 öğrenci belirlenmiştir. Burada öğretmenin görüşünün alınmasının nedeni, seçilen öğrencilerin bulunduğu okulun sosyo-ekonomik düzeyi ile paralel bir sosyo-ekonomik yapıya sahip olmalarının sağlanmasıdır. Aynı uygulama, farklı bir günde diğer sosyo-ekonomik düzeydeki okulda tekrarlanmıştır. Böylece, iki farklı okuldaki 26 gönüllü öğrenci bu araştırmanın katılımcılarını oluşturmuştur. Araştırmada katılımcılar kod isimleriyle yer almışlardır.

#### Verilerin Toplanması

Araştırma, 2011 yılı Mayıs ayında Eskişehir il merkezinde bulunan farklı sosyo-ekonomik düzeydeki iki ilköğretim okulunun 3. sınıfında gerçekleştirilmiştir. Araştırmanın verileri, öğrencilerin çizdikleri resimler ile bu resimleri üzerine kendileriyle yapılan klinik görüşmeler aracılığı ile toplanmıştır. İlk olarak, okul yönetimine araştırmanın amaç ve kapsamı anlatılmış ve uygulama için gerekli izinler alınmıştır. Araştırmanın resim çizme boyutu, görsel sanatlar dersinin 2 ders saatinde gerçekleştirilmiştir. Uygulama öncesinde, araştırmaya katılacak olan sınıftaki öğrencilerin ailelerine izin formu gönderilmiştir. İzin formu, araştırmanın kapsamını açıklayan bir bilgi ile öğrencilerin katılımlarını onaylayan bir imza bölümünden oluşmaktadır. Uygulamaya başlamadan önce, bu izin formları toplanmış ve katılımcıların belirlenmesinde velilerin imzaladıkları bu izin formları dikkate alınmıştır. Uygulamada, araştırmacı öğrencilere “anahtar” kavramı vermiş ve bu kavram üzerine herhangi bir görüş ve konuşma gerçekleştirilmeden onlarda

uyandırdığı anlam üzerine bir resim çizmelerini istemiştir. Resim çalışması tamamlandıktan sonra, gönüllü olan öğrencilerden 13'ü öğretmen görüşü de alınarak seçilmiş ve bu öğrencilerle klinik görüşme yapılmıştır. Öğrencilerin resimlerini anlattığı görüşmelerde klinik görüşmenin tercih edilmesinin nedeni, bu görüşme yönteminin sorgulamaya açık ve esnek bir yapısının olmasıdır. *Öğrencilerin kendi dünyalarını nasıl oluşturduklarını, nasıl düşündüklerini, bilişsel süreçlerinin nasıl işlettiklerini ve zihinlerini nasıl çalıştırdıklarını* anlamaya yardımcı olan (Ginsburg, 1981) klinik görüşme, bilginin ve düşüncenin doğal ve gerçek yüzünün de ortaya çıkarılmasını sağlar (Clement, 1999). Öğrencilerin resimleri göstergebilimsel olarak analiz edilmiş ve bu analizler, resimler üzerine yapılan görüşmelerle desteklenerek bulguların birbirleriyle ilişkilendirilmesi sağlanmıştır. Klinik görüşmelerde, öğrencilerle gerçekleştirilen diyaloglar düşünme sürecinin açıklanabilmesi için maksimum düzeyde tartışmaya ve sorgulamaya olanak sağlamalıdır (Hunting, 1997, s. 153). Görüşmelerde, öğrencilerin resimlerini anlatmaları istenmiş ve çizimlerinde görünen her bir nesne-biçim ve tüm diğer bileşenler onların anlatımları doğrultusunda sorgulanmıştır. Böylece, anahtar kavramı üzerine çizdikleri her türlü anlatım biçiminin altında yatan anlam katmanları ortaya çıkarılmaya çalışılmıştır. Görüşmeler ses kayıt cihazı ile kaydedilmiştir. Bu uygulama iki gün sonra diğer sosyo-ekonomik düzeydeki ilköğretim okulunda da aynen tekrarlanmıştır. Verilerin toplanmasındaki tüm bu aşamalar araştırmacı tarafından gerçekleştirilmiştir.

Araştırmanın geçerlik çalışması için öğrencilere verilecek olan kavram üzerinde alan uzmanlarıyla bir çalışma gerçekleştirilmiştir. Bu kavramın öğrencilerde çağrışım yaratacak bir kavram olmasına ve bu kavram aracılığı ile öğrencilerin farklı kullanım alanları ile sembolik düşünceler üretip üretmediklerine bakılması amaçlanmıştır. Bu amaçla, Türkçe öğretimi alanında çalışan bir öğretim üyesi ile seçilen kavramın çocukların düzeylerine olan uygunluğunu belirlemek amacıyla bir sınıf öğretmenin görüşleri alınmıştır. Ortaya atılan görüşler doğrultusunda, araştırmada öğrencilere "anahtar" kavramının verilmesi uygun görülmüştür. Bu yolla öğrencilerin resimlerinde söz konusu kavramı düz anlamlarıyla mı (görüntüsel gösterge), neden-sonuç ilişkisiyle mi (belirti), sembollerle mi (simge) anlatacaklarına bakılması amaçlanmıştır. Ayrıca araştırmanın planlanması, uygulanması ve sonuçlandırılması aşamalarında gerek alan bilgisi gerekse nitel araştırma konularında uzman görüşlerine başvurulmuştur. Araştırmanın planlanması

aşamasında, göstergebilimsel analiz ile öğrencilerle yapılacak olan klinik görüşmelerin kapsamı ve içereceği soruların belirlenmesine yönelik alanyazın taraması yapılmıştır. Araştırmanın uygulanması ve sonuçlandırılması aşamalarında ise, elde edilen bulguların tüm araştırma sorularını kapsayacak biçimde sınıflandırılmasına ve bulguların birbirleriyle olan ilişkilerinin kurulmasına özen gösterilmiştir.

### Verilerin Analizi

Araştırmanın verileri, öğrencilerin çizdikleri resimler ve bu resimlere ilişkin yapılan klinik görüşmeler aracılığı ile toplanmıştır. Öğrencilerin çizdikleri resimler göstergebilimsel olarak analiz edilmiştir. Göstergebilimsel analizde belli bağlamlarda işaretlerin nasıl olduğu ya da nasıl bir anlam oluşturduğuna bakılır. İşaretlerle bütünleşmiş bir sistem sosyal bir kod üretir ve bunların altında yatan anlamları ortaya çıkarmayı amaçlar (Madison, 2005'ten akt., Glesne, 2012, s. 254). Verilerin analizinde ilk olarak öğrencilerin çizdikleri resimler araştırmacı ve iki alan uzmanı ile birlikte incelenmiştir. Bu incelemede her bir resimde yer alan bileşenler ortaya konmuş ve göstergebilimsel olarak ele alınmıştır. Resimlerin göstergebilim analizlerinde Pierce'in "görüntüsel gösterge, belirti, simge" üçlemesi kullanılmıştır. Buna göre, resimlerde yer alan her bir bileşen listelenmiş ve bu bileşenler uzmanlarla birlikte Pierce'in sınıflandırmasındaki yerine kodlanmıştır. Resimlerde yer alan bileşenler, düz ya da gerçek anlamlarıyla ifade edildiyse görüntüsel gösterge, neden-sonuç ilişkisi içeriyorsa belirti, sembolik bir anlamla ifade edildiyse simge sınıflandırılması içerisine alınmıştır. Öğrencilerin resimlerinde kullanılan bileşenlerin hangi sınıfa gireceğine ilişkin olarak verilen kararlarda, öğrencilerin resimleri ve içerdiği bileşenler üzerine yapılan klinik görüşmelerdeki ifadelerine başvurulmuştur. Böylece, alan uzmanları ve araştırmacı görüşlerinin daha somut bir gerekçeyle tartışılması sağlanmıştır. Klinik görüşmeler ise betimsel olarak analiz edilmiştir. Gerçekleştirilen analizler ile gösterge türlerine ilişkin verdikleri kararlar kodlanmış ve araştırmanın güvenilirliği, Güvenirlik = Görüş Birliği / Görüş Birliği + Görüş Ayrılığı x 100 formülü (Miles ve Huberman, 1994) kullanılarak hesaplanmıştır. Buna göre araştırmanın güvenilirliği % 87 olarak hesaplanmıştır. Verilerin analizinden elde edilen bulgular öğrencilerin çevrelerini algılayış biçimleri, yaşama ne tür anlamlar yükledikleri ya da soyut düşünme becerileri bakımından buldukları sosyo-ekonomik düzeyle de ilişkilendirilerek sunulmuştur.

## Bulgular

Araştırmada ilköğretim öğrencilerine “anahtar” kavramı verilmiş ve bu kavrama ilişkin bir resim çizmeleri istenmiştir. Çizilen resimlerin göstergebilimsel olarak yapılan analizleri sonucunda elde edilen bulgular, araştırma sorularını kapsayacak biçimde Pierce’in göstergebilim şemasında yer alan “görüntüsel gösterge, belirti, simge” üçlemesine göre sınıflandırılmış ve sosyo-ekonomik düzeye göre olan ilişkilendirilmeler yapılmıştır. Bulgular, öğrencilerle yapılan klinik görüşmelerle desteklenerek sunulmuştur.

### Öğrencilerin Resimlerinde Gösterge Türlerini Kullanma Durumları

Öğrenciler, “anahtar” kavramına ilişkin olarak farklı konuları ele almışlar ve bu konuları farklı gösterge türleriyle açıklamışlardır. Öğrencilerin “anahtar” kavramına ilişkin çizdikleri resimlerinde kullandıkları nesnelere; görüntüsel gösterge, belirti ve simge olarak sınıflandırılmıştır. Öğrencilerin çizdikleri resimlerde belirlenen gösterge türleri Tablo 1’de gösterilmiştir.

**Tablo 1.**

*Kullanılan Gösterge Türlerinin Öğrenci Dağılımı*

Kullanılan Göstergeler	Öğrenci Sayısı		Toplam
	Alt Sosyo-ekonomik Düzeydeki Okul	Üst Sosyo-ekonomik Düzeydeki Okul	
Görüntüsel Gösterge	12	6	18
Belirti	7	3	10
Simge	5	9	14
N=26			

Tablo 1’de görüldüğü gibi, öğrenciler çizdikleri resimlerde anahtar kavramını en çok görüntüsel göstergelerle anlatmayı tercih etmişlerdir. Görüntüsel göstergeyi kullanan öğrenciler genellikle sahip olunan varlıklar ve bunların kilitini açan anahtarları çizerlerken, anahtar kavramını düz anlamıyla ifade etmişlerdir. Bir diğer deyişle, anahtar kavramını resimlerinde görüntüsel gösterge olarak kullanırken, sahip oldukları ev, araba, dolap gibi nesnelere sahiplik duygusunu dile getirmişlerdir. Alt sosyo-ekonomik düzeydeki okul öğrencileri, görüntüsel göstergeyi üst sosyo-ekonomik düzeydeki okul öğrencilerinin iki katı oranında daha fazla kullanmışlardır. Simge, öğrenciler tarafından

kullanılan ikinci gösterge türü olmuştur. Bu gösterge türünün neredeyse iki kat bir çoğunlukla üst sosyo-ekonomik düzeydeki okul öğrencileri tarafından kullanıldığı görülmektedir. En az kullanılan belirti ise, daha çok alt sosyo-ekonomik düzeydeki okul öğrencileri tarafından kullanılan gösterge türü olmuştur. Öğrenciler, çizdikleri resimlerde gösterge türlerini farklı bileşimlerde kullanmışlardır. Kimi öğrenciler, gösterge türlerinden yalnızca birini kullanırken kimi öğrenciler de bunlardan ikisini ya da hepsini bir arada ele almışlardır. Öğrencilerin gösterge türlerini hangi bileşimlerde kullandıklarına ilişkin veriler Tablo 2’de gösterilmiştir.

**Tablo 2.**

*Öğrencilerin Resimlerinde Göstergeleri Kullanma Durumları*

Kullanılan Göstergeler	Öğrenci Sayısı		Toplam
	Alt Sosyo-ekonomik Düzeydeki Okul	Üst Sosyo-ekonomik Düzeydeki Okul	
Görüntüsel Gösterge	5	2	7
Belirti	1	1	2
Simge	-	6	6
Görüntüsel Gösterge + Belirti	2	1	3
Görüntüsel Gösterge + Simge	1	2	3
Belirti + Simge	-	-	-
Görüntüsel Gösterge + Belirti + Simge	4	1	5
<b>Toplam</b>	<b>13</b>	<b>13</b>	<b>26</b>
N=26			

Tablo 2’de görülen en dikkat çekici bulgu, resimlerdeki anlatımı yalnızca simge türündeki göstergeyle ifade eden öğrencilerin tümünün üst sosyo-ekonomik düzeydeki okul öğrencileri olmasıdır. Bir nesneye sembolik bir anlam yüklerken soyut düşünme becerisini işe koşan öğrencilerin üst sosyo-ekonomik düzeydeki okuldan olması, öğrencilerin buldukları sosyal çevreye dayalı yaşantı zenginliklerinden kaynaklanıyor olabilir. Aşağıda yalnızca simgeyi kullanarak anahtar kavramını açıklayan öğrenci resimlerinden örnekler ile klinik görüşmelerde bu resimlerine ilişkin yaptıkları açıklamalara ilişkin örnekler yer verilmiştir.





**Resim 1.**  
Batuhan'ın resmi (Üst Sosyo-Ekonomik Düzeydeki Okul)



**Resim 2.**  
Tamer'in Resmi (Üst Sosyo-Ekonomik Düzeydeki Okul)

Resim 1'de görüldüğü gibi, Batuhan resmini "başarının anahtarı beyindir" cümlesiyle sloganlaştırmış ve anahtar kavramını sembolik olarak kullanmıştır. Batuhan resmine ilişkin olarak "Başarıyı yani tam olarak başarıyı açmıyor. Yani çok çalışırsak, okumayı bilmiyorsak, gün içinde tekrarlar yaparsak onu öğreniriz. Yani başarının anahtarı beynimizde." (st. 49-50) demiştir. Beynin anahtarının nasıl olacağını biraz daha açması istendiğinde, Batuhan bu anahtarın beynimizde olduğu ve çok çalışırsak bunun anahtar anlamına geleceğini belirtmiştir. Tamer ise resminde anahtarı aşk kavramıyla bütünlüştürmüştü ve kalbin anahtarıyla açılan bir aşkın evlilikle sonlanmasını resmetmiştir. Kendisiyle yapılan görüşmede Tamer, "erkek kalbini açıyor anahtarla (st. 23), ... kızların kalbini açmaya yarar." (st. 51) sözleriyle anahtarı açıklamıştır. Tamer'e bir anahtarın kızların kalbini açmaya nasıl yarayabileceği sorulduğunda bir kızın kalbinin nazik davranarak açabileceğini vurgulamıştır.

Araştırmada alt sosyo-ekonomik düzeydeki okulun 3 öğrencisi, simgeyi diğer iki gösterge türüyle birlikte kullandıkları görülmüştür. Bu öğrencilerden 2'si kağıdı dörde bölerek çizdikleri resimlerin

de, her bir bölmede anahtarın farklı bir anlamını ifade etmişlerdir. Aşağıda gösterge türlerini bir arada kullanarak anahtar kavramını açıklayan öğrenci resimlerinden örnekler ile klinik görüşmelerde bu resimlerine ilişkin yaptıkları açıklamalara ilişkin örneklerle yer verilmiştir.



**Resim 3.**  
Arhan'ın Resmi (Alt Sosyo-Ekonomik Düzeydeki Okul)



**Resim 4.**  
Aynur'un Resmi (Alt Sosyo-Ekonomik Düzeydeki Okul)

Resim 3'te görüldüğü gibi, Arhan resminde her üç gösterge türünü de bir arada kullanarak resmini çizmiştir. Dörde bölerek çizdiği resmindeki birinci ve dördüncü bölmede anahtarı görüntüsel gösterge biçiminde düz anlamıyla kullanmış, ikinci bölmede kalp çizerek sembolik anlamda kullanmış ve üçüncü bölmede cevap anahtarı yaparak bir neden-sonuç ilişkisini ortaya koyduğu belirtiyi kullanmıştır. Arhan resmine ilişkin olarak, "İlk önce anahtar yaptım, sonra cevap anahtarı yaptım. Ondan sonra kalbin anahtarı, bir de ev anahtarı." (st. 17-18) açıklamasında bulunmuştur. Arhan'a neden farklı anahtarlar yapmayı tercih ettiği sorulduğunda ise, "Anahtarın birden çok anlamı var çünkü." (st. 20) yanıtını vermiştir. Resim 4'teki Aynur da aynı biçimde dörde böldüğü resminin üç bölmesinde anahtarı görüntüsel gösterge olarak, kalp çizdiği bir bölmede de simgesel olarak kullanmıştır. Ya-

pılan görüşmede anahtar ve kalp ilişkisi irdelendiğinde Aynur, “Öğretmenim, işte evimiz olmasaydı, biz de dışarıda yaşamak zorunda kalırdık (st. 65), ... anahtar burada mutlu olmak anlamında, evimiz olduğu için mutluyuz.” (st.69) ifadelerini kullanmıştır. Bu ifadeye dayanarak, Aynur’un eve yüklediği duygusal anlamın yoğun olduğu ve bir eve sahip olmanın mutluluk kaynağı olduğu söylenebilir. Alt sosyo-ekonomik düzeydeki okulun öğrencisi olan Aynur’un yaşadığı koşullar gereği böyle bir duygu geliştirdiği ve mutluluğun kaynağı olarak ev sahibi olma düşüncesinin geliştiği düşünülebilir.

### Öğrenci Resimlerinde Yer Alan Görüntüsel Göstergeler ve Sosyo-Ekonomik Düzeye Göre Özellikleri

Araştırmaya katılan öğrencilerin resimlerinde yapılan analizler sonucu ortaya konan görüntüsel göstergeler, çizilen bir nesneyi doğrudan doğruya canlandıran bir gösterge olarak ele alınmıştır. Bir diğer deyişle, çizilen şey düz anlamlı işleviyle ele alınmışsa, görüntüsel gösterge sınıflandırması içinde ele alınmıştır. Buna göre, öğrencilerin resimlerinde belirlenen görüntüsel göstergeler ve bunların sosyo-ekonomik düzeye göre sınıflandırılması Tablo 3’te gösterilmiştir.

**Tablo 3.**  
Öğrencilerin Kullandıkları Görüntüsel Göstergeler

Görüntüsel göstergeler	Alt sosyo-ekonomik düzey	Üst sosyo-ekonomik düzey
Ev	10	5
Dolap	6	-
Araba	1	4
Kumbara	3	-
Kasa	1	1
Sandık	2	-
Günlük	1	-
Telefon	1	-
Pencere	1	-
Kombi	-	1
İngiliz anahtarı	1	-
<b>Görüntüsel Göstergeler</b>	<b>27</b>	<b>11</b>
<b>Toplamı</b>		

Tablo 3’te görüldüğü gibi, resimlerinde kullandıkları nesnelere düz anlamıyla vermeyi tercih eden alt sosyo-ekonomik düzeydeki okul öğrencilerinin sayısı, üst sosyo-ekonomik düzeydeki okul öğrencilerinin sayısının iki katından fazladır. Alt sosyo-ekonomik düzeydeki okul öğrencileri, yap-

tıkları resimlerde “anahtar” kavramını anlatırken ev, araba, kasa, dolap, sandık, kumbara, günlük, telefon, pencere ve İngiliz anahtarı gibi nesnelere düz anlamlarıyla ifade etmeyi tercih etmişlerdir. Bu ifadeleri kullanırken öğrenciler, anahtar söz konusu nesnelere kitlenin açmak anlamıyla kullanmışlardır. Üst sosyo-ekonomik düzeydeki okul öğrencilerinin ise düz anlamıyla resimlerinde çizdikleri nesnelere ev, araba, kasa ve kombi olmuştur. Bu nesnelere kullanımında da öğrenciler anahtar kavramını kilit açmak anlamıyla, bir diğer deyişle düz anlamıyla ifade etmeyi tercih etmişlerdir.

Her iki sosyo-ekonomik düzeydeki okul öğrencilerinin resimlerinde en çok kullandığı nesne “ev” olmuştur. En doğal ve düz anlatımıyla anahtar kavramının sahip olunan bir yerin kapısını açacak olması bu seçimin nedeni olarak görülebilir. Anahtar kavramının evin kapısını açmak için kullanılacağını belirten alt sosyo-ekonomik düzey okulundaki öğrenciler, üst sosyo-ekonomik düzeydeki okul öğrencilerinin iki katıdır. Aşağıda öğrenci resimlerinde ev nesnesini kullanarak anahtar kavramını açıklayan öğrenci resimlerinden örnekler ile yapılan klinik görüşmelerde bu resimlerine ilişkin açıklamalarından örnekler yer verilmiştir.



**Resim 5.**  
Kenan'ın Resmi (Alt Sosyo-Ekonomik Düzeydeki Okul)



**Resim 6.**  
Ayşenur'ın Resmi (Üst Sosyo-Ekonomik Düzeydeki Okul)

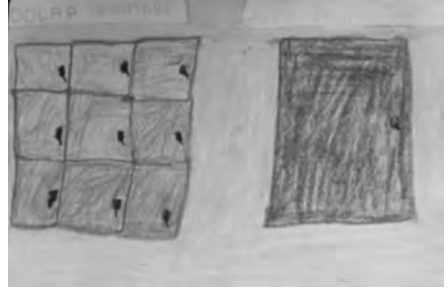


Resim 5 ve 6'da görüldüğü gibi Kenan ve Ayşenur anahtar kavramını tamamen görüntüsel göstergelerle açıklamayı tercih etmiştir. Kenan resminde ev, kasa, dolap ve telefon gibi nesnelerin anahtar aracılığı ile açılmasına vurgu yapmıştır. Görüşme sırasında, bu nesnelerin anahtarına ne tür anlamlar yüklediğine ilişkin sorgulamalar yapıldığında Kenan, "Kasa anahtarım olsun çokça, bilgisayar anahtarım." (st.87) diyerek söz konusu nesnelere sahip olma arzusunu dile getirmiştir. Ayşenur ise ileride almayı hayal ettiği ev ve arabasını çizerken, anahtarı bir varlığa sahip olma duygusuyla açıklamıştır. Ayşenur bu konuya ilişkin görüşlerini, "Bu kadar evi arabası olmuş. Başka şeyler yapmış, başarmış yani." (st.48) biçiminde açıklamıştır. Ayşenur'un bu ifadeleri her ne kadar başarıma olgusunu içerse de, anahtar kavramını başarmanın bir göstergesi olarak kullandığı ev ve arabanın anahtarı olarak çizmiş ve bu nedenle resmindeki anlatımları görüntüsel gösterge olarak kabul edilmiştir.

Öğrenci resimlerinde anahtar kavramını düz anlamıyla açıklamada en çok kullanılan ikinci nesne dolap olmuştur. Dolap nesnesini çizdikleri resimlerinde kullanan öğrencilerin tamamı alt sosyo-ekonomik düzeydeki öğrenciler olurken bu nesneye üst sosyo-ekonomik düzeydeki okul öğrencileri resimlerinde hiç yer vermemişlerdir. Bunun nedeni, alt sosyo-ekonomik düzeydeki okulun her sınıfında öğrenci dolaplarının olması ve her bir öğrencinin kendi dolabına ait bir anahtara sahip olmasından kaynaklanıyor olabilir. Aşağıda dolap nesnesini kullanarak anahtar kavramını açıklayan öğrenci resimlerinden örnekler ile yapılan klinik görüşmelerde bu resimlere ilişkin açıklamalardan örneklerle yer verilmiştir.



**Resim 7.**  
Elife'nin Resmi (Alt Sosyo-Ekonomik Düzeydeki Okul)



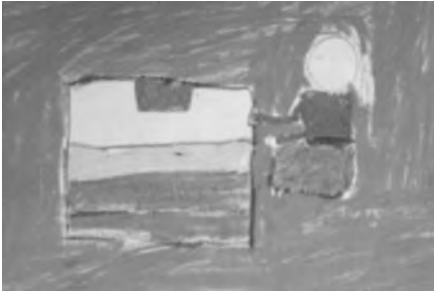
**Resim 8.**  
Selime'nin Resmi (Alt Sosyo-Ekonomik Düzeydeki Okul)

Resim 7 ve 8'de görüldüğü gibi, alt sosyo-ekonomik düzeydeki okul öğrencilerinden Elife ve Selime, resimlerinde hem ev hem de dolap nesnelerini çizerek anahtar kavramını bu nesnelere açan bir anlamda kullanmışlardır. Her iki resimde görülen dolap biçimleri, okuldaki kendilerine ait dolaplarla birebir benzerlik göstermektedir. Elife resmini açıklarken, "Bu bizim evmiş, evimizin anahtarını yaptım, bu da benim dolabımın anahtarı, kendi dolabımız var da sınıfta." (st. 11-12) ifadelerini kullanmıştır. Resmini benzer ifadelerle açıklayan Selime, anahtarın başka nereleri açabileceği sorulduğunda onun için her yerin kapısını açabilecek bir anahtar hayal ettiğini belirtmiştir.

Anahtar kavramını araba nesnesi için kullanan öğrencilerin neredeyse tamamını üst sosyo-ekonomik düzeydeki okul öğrencileri oluştururken, kumbara nesnesini kullanan öğrencilerin tamamı da alt sosyo-ekonomik düzeydeki okulun öğrencileri olmuştur. Aşağıda öğrenci resimlerinden örnekler ile bu resimlere ilişkin klinik görüşmelerdeki ifadelerden örnekler yer almaktadır.



**Resim 9.**  
Burhan'ın resmi (Üst Sosyo-Ekonomik Düzeydeki Okul)



**Resim 10.**  
*Aysin'in resmi (Alt Sosyo-Ekonomik Düzeydeki Okull)*

Resim 9'da Burhan, kendisini arabasının anahtarını arayarak yürürken çizmiştir. Yapılan görüşmede Burhan, "Arabama doğru giderken, şey bu benim arabamış, bulamıyorum anahtar, yürürken ceplerimi karıştırıp anahtar bulmaya çalışıyorum." (st. 34-35) sözleriyle resmine açıklık getirmiştir. Bu açıklama derinlemesine sorgulandığında, Burhan'ın resmettiği bu durumun araba kullananların sıkça yaşadığı bir durum ilişkin yaptığı gözlemlerden kaynaklandığı anlaşılmıştır. Resim 10'daki resmine ilişkin olarak Aysin ise, kumbarasında biriktirdiği paraların çoğaldığını ve büyüyen kumbarasını artık anahtarıyla açtığı bir anı resmettiğini belirtmiştir. Bu resim ve üzerine yapılan açıklama, çocukların algı dünyasında çok yer kaplayan şeyleri resimlerinde daha büyük orantıda çiziyor olmalarına bir örnek olarak görülebilir.

### Öğrenci Resimlerinde Yer Alan Belirtiler ve Sosyo-Ekonomik Düzeye Göre Özellikleri

Araştırmaya katılan öğrencilerin resimlerinde yapılan analizler sonucu ortaya konan belirtiler, çizilen bir nesnenin neden-sonuç ilişkisi taşımasına göre ele alınmıştır. Diğer bir deyişle, çizilen şey başka bir şeyin nedeni ya da sonucu durumdaysa, belirti sınıflandırması içinde ele alınmıştır. Buna göre, öğrencilerin resimlerinde belirlenen belirtiler ve bunların sosyo-ekonomik düzeye göre sınıflandırılması Tablo 4'te gösterilmiştir.

**Tablo 4.**  
*Öğrencilerin Kullandıkları Belirtiler*

Belirtiler	Neden-sonuç ilişkisi	Alt sosyo-ekonomik düzey	Üst sosyo-ekonomik düzey
Cevap anahtarı	Sınav-sınama	7	2
Çilingir	Kilitleme-kilit açma	-	1
<b>Belirtiler Toplamı</b>		<b>7</b>	<b>3</b>

Tablo 4'te görüldüğü gibi, çizdikleri resimlerinde kullandıkları nesnelere neden-sonuç ilişkisiyle dile getiren öğrenciler daha çok alt sosyo-ekonomik düzeydeki öğrenciler olmuştur. Bu anlamda en çok kullanılan nesne cevap anahtarı olmuştur. Cevap anahtarını resimlerde alt sosyo-ekonomik düzeydeki okul öğrencilerinden 7'si, üst sosyo-ekonomik düzeydeki okul öğrencilerinden ise 2'si çizmiştir. Ayrıca üst sosyo-ekonomik düzeydeki okul öğrencilerinden 1'inin neden-sonuç ilişkisi ile açıkladığı bir diğer anlatım da çilingir olmuş ve kilitli kalan bir durumun çözümünün "anahtar" olduğu vurgulanmıştır. Anahtar kavramına bağlı olarak çizimlerinde neden-sonuç ilişkisiyle belirtiyi kullanan ve bu ilişkiyi de tamamen cevap anahtarı ile kuran öğrencilerin büyük bir çoğunlukla alt sosyo-ekonomik düzeydeki okul öğrencileri olması anlamlıdır. Bu veriler doğrultusunda, alt sosyo-ekonomik düzeydeki okul öğrencilerinin çoktan seçmeli sınav türüyle daha çok karşı karşıya kaldıkları düşünülebilir. Böylece, öğrencilerin okulda deneyimledikleri yaşantıların resimlerine yansıdığı söylenebilir. Aşağıda öğrenci resimlerinden örnekler ile bu resimlerine ilişkin klinik görüşmelerdeki ifadelerinden örnekler yer almaktadır.



**Resim 12.**  
*Selim'in Resmi (Alt Sosyo-Ekonomik Düzeydeki Okul)*

Resim 11’de görüldüğü gibi, Verda resmini yalnızca belirti nesnesiyle yapmayı tercih etmiş ve yapılan bir sınavın kontrollerinin yapılması bağlamında bir neden-sonuç ilişkisi kurmuştur. Verda resmine ilişkin olarak, “*Kitap yaptım onun arkasına cevap anahtarını mesela hayat bilgisinin cevap anahtarını yaptım. Türkçe ve matematiğinkini yaptım.*” (st.18-19) açıklamasında bulunmuştur. Neden cevap anahtarını çizmeyi tercih ettiği irdelendiğinde ise Verda, “*İlk aklıma cevap anahtarı geldi. Biraz değişik şeyler yapmak istedim. Kapımın anahtarı, evin anahtarı gibi şeyleri yapmak istemedim.*” (st. 26-27) demiştir. Resim 12’de ise Selim belirtiyi dörde bölüdüğü resminin bir bölümünde cevap anahtarını çizerek kullanmıştır. Bu ifadelerle dayanarak anahtar kavramı ile cevap anahtarı arasındaki ilişki irdelendiğinde Selim, “*Bunların hepsinde anahtar var ama bunda yok.*” (st.59) yanıtını vermiştir. Bu sorgulama biraz daha derinlemesine yapıldığında, “*Orada da cevapları açmaya kullandım.*” (st.76) açıklamasında bulunmuştur. Diğer bölmelerde görüntüsel gösterge niteliğinde olan ev, kumbara ve dolap anahtarı yaptığını belirten Selim, görüşme sırasında unutulmuş anahtarla eve girilemediği zaman kapıları açan bir anahtarın hayalini kurmuştur. Bu hayali sorgulandığında ise, babaannesinin sık sık anahtarı evde unuttuğu ve kapıda kalma olayını sıkça yaşadıklarından yakınmıştır. Görüldüğü gibi, öğrencilerin gündelik yaşamlarından deneyimledikleri olaylar ya da kurdukları hayaller resimlerine de yansımaktadır.

### Öğrenci Resimlerinde Yer Alan Simgeler ve Sosyo-Ekonomik Düzeye Göre Özellikleri

Araştırmaya katılan öğrencilerin resimlerinde yapılan analizler sonucu ortaya konan imgeler, çizilen bir nesnenin sembolik anlamlı bir işlevi olmasına göre ele alınmıştır. Bir diğer deyişle, çizilen şey toplumsal bir uzlaşma bağlamında bir sembol anlamı taşıyorsa, simge sınıflandırması içinde ele alınmıştır. Buna göre, öğrencilerin resimlerinde belirlenen imgeler ve bunların sosyo-ekonomik düzeye göre sınıflandırılması Tablo 5’te gösterilmiştir.

Tablo 5.

#### Öğrencilerin Kullandıkları Simgeler

Simgeler	Anlam	Alt sosyo-ekonomik düzey	Üst sosyo-ekonomik düzey
Kalp	Aşk-mutluluk	5	4
Kafa-zihin	Başarı	-	6
Gülen yüz	Mutluluk	1	-
Kitap	Başarı	-	2
Kep	Başarı	-	1
Küvet	Başarı	-	1
Merdiven	Başarı	-	1
<b>Simgeler Toplamı</b>		<b>6</b>	<b>12</b>

Tablo 5’te görüldüğü gibi, alt sosyo-ekonomik düzeydeki okul öğrencilerinin yaptıkları resimlerde sembolik anlamı kullanmaları üst sosyo-ekonomik düzeydeki okul öğrencilerinin yarısı kadardır. Simgesel anlamda en sık kullanılan gösterge her iki sosyo-ekonomik düzeydeki okulun öğrencilerinde de kalp olmuştur. Kalp göstergesini kullanan öğrenciler, kendileriyle yapılan görüşmelerde bunu aşk ve mutluluk anlamıyla simgeleştirmişlerdir. Alt sosyo-ekonomik düzeydeki okul öğrencileri, kalp ve gülen yüz göstergelerini kullanmışlar ve bu iki farklı göstergelye de aşk-mutluluk anlamıyla eşleştirmişlerdir. Üst sosyo-ekonomik düzeydeki okul öğrencilerinin büyük bir çoğunluğunun kullandıkları farklı imgelerle başarı anlamını sembolleştirmeleri ise anlamlı bir bulgudur. Bu bağlamda, alt sosyo-ekonomik düzeydeki okul öğrencilerinin zihinlerinde mutluluk kavramının daha önemli bir olgu, üst sosyo-ekonomik düzeydeki okul öğrencileri için ise başarı kavramının daha önemli bir olgu olduğu söylenebilir. Ancak, öğrencilerin yaptıkları resimlerde kullandıkları belirtilerde de alt sosyo-ekonomik düzeydeki okul öğrencilerinin sınav ve sınama ilişkisini ağırlıklı olarak vermeleri dikkat çekici bir bulgudur. Bu durum, aslında alt sosyo-ekonomik düzeydeki okul öğrencilerinin resimlerinde çoktan seçmeli sınavlara vurgu yaparken daha dar bir bakış açısıyla, üst sosyo-ekonomik düzeydeki okul öğrencilerinin ise daha geniş bir bakış açısıyla başarı olgusunu dile getirmeye çalıştıkları biçiminde yorumlanabilir. Aşağıda öğrenci resimlerinde anahtar kavramını açıklarken sembolik anlam taşıyan öğrenci resimlerinden örnekler ile yapılan klinik görüşmelerde yer alan açıklamalardan örneklerle yer verilmiştir.



**Resim 13.**  
Nisan'ın Resmi (Üst Sosyo-Ekonomik Düzeydeki Okul)



**Resim 14.**  
Ayçin'in resmi (Üst Sosyo-Ekonomik Düzeydeki Okul)

Resim 13'te görüldüğü gibi, Nisan anahtar kavramını aşk kavramıyla anlatmış ve evlilik anını betimleyen resminde kullandığı kalplerle sembolik bir anlatım kullanmıştır. Yapılan görüşmede Nisan resmine ilişkin olarak, “Ben buraya bir kızın kalbinin anahtarını kullanarak evlenmesini yaptım. Ama işte istediğin neyse onu açmaya yarar başka. Kapı açmak istersen kapı açar, ya da ne bileyim işte sandığın vardır. Onu açarsın. Başarı istersin onu açarsın. Ne açmak istersen onun çözümü olarak kullanılır yani anahtar. Ben mesela şimdi eve gideceğim değil mi, ders bitince anahtarla gireceğim evime. Sonra da ders çalışacağım başarılı olmak için. Ders çalışmak anahtar olacak.” (st. 56-60) ifadelerini kullanmıştır. Resminde yalnızca sembolik anlamı kullanmasına karşın Nisan, yapılan görüşmede kendi bakış açısıyla anahtarın hem düz anlamına hem de sembolik anlamına vurgu yapmaktadır. Anahtarın bir kalbi açmada nasıl kullanılacağı sorgulandığında Nisan, “Yani bir kişiye nazik davranarak, onu sevdiğini göstererek anahtarını elde ediyorsun zaten.” (st. 86) derken anahtar kavramına yüklenen soyut anlamlarla sembolik bir açıklamada bulunmuştur.

Resim 14'te Ayçin ise başarının anahtarını, “Ben burada başarının anahtarını yaptım. Çok çalışırsak, derslerimizi tekrar edersek bu oluyor yani anahtar. O zaman da mutlu oluruz böyle.” (st. 23) biçiminde açıklamıştır. Ayçin'e bir anahtarın başarıyı nasıl açacağı sorulduğunda, “Sonuca varmayı sağlıyor. Burada başarının anahtarını söylemişim ben. İşte başarının anahtarı da başarıya giden yolun kapısını açıyor.” (st.51) ifadelerini kullanmıştır. Ayçin bu resminde gülen yüzü çizerek, görüşmede anlattığı başarının getireceği mutluluğu sembolize etmiştir.



**Resim 15.**  
Barkın'ın Resmi (Üst Sosyo-Ekonomik Düzeydeki Okul)

Çizdiği resminde anahtar kavramına ilişkin en çok simge göstergesini bir arada kullanan öğrenci Barkın olmuştur. Resim 15'te görülen resminde Barkın ev, araba, kasa, kombi gibi nesnelere düz anlamlarıyla kullanırken keş, kütük, kitap ve merdiven nesnelere sembolik olarak kullanmıştır. Barkın başarıya giden yolu anlattığı resmini, “Burada başarının anahtarından bahsediyor. Birinci adım iyi oluyor, ikinci adım bir adım sonra kendini zorla ve bu da başarıya ulaştım diyor başarıya giden yolda. Bu da kelimelerin ötesi, kelimelerin anahtarı.” (st. 25-27) biçiminde açıklamıştır. Kelimelerin anahtarının ne anlama geldiği sorgulandığında resmin sol alt köşesinde gösterdiği kitap ve yanındaki anahtar göstererek, “Bu anahtar sözlüğün içindeki kelimeleri sana açıklıyor.” (st.31) demiştir. Barkın resminde çok sayıda kullandığı sembolik anlatımı başarıya giden yol biçiminde ifade etmiştir. Başarıya giden yolu merdivenle betimlerken merdivenin son basamağında başına keş giyen çocukla da başarıya ulaşmış kişiyi betimlemiştir. Bu bağlamda, hem merdiven hem de keş nesnelere sembolik olarak kullanılmıştır. Başarıya giden yolda kitap okumak, kendini zorlamak ve başarıya ulaşarak keş giymek adımlarının hepsini “başarı kütüğü” ifadesiyle bütünleştirmiştir. Başarı kütüğünün anlamını açması istendiğinde Barkın, “Burada yine şeyin, okumanın

anahtarı var. Burada bütün bunları aşmak için genellikle çok fazla şey yapman lazım. O yüzden başarıya kavetine teker teker damlaya damlaya göl olur anlamında bir tane küvet çizdim, yani hepsi birer damla.” (st. 39-41) açıklamasında bulunmuştur. Barkın, resmine ilişkin bir de mesaj vererek, “Bir şey daha var. Normalde böyle anahtar olsa, normalde çilingir gibi açar. Ama başarıya giden yolda başka biri açamaz, kendin açman lazım.” (st.119-120) demiştir. Böylece, yapılan görüşmede anahtar kavramının düz anlamına da vurgu yapmıştır. Barkın’ın çizdiği resminde ve resmini açıklarken kullandığı ifadelerde hem birçok sembolik anlam kullanmış olması hem de tüm bunları bir küvet simgesiyle ilişkilendirmiş olması üst düzey bir düşünme becerisi olarak görülebilir.

### Sonuç ve Tartışma

İlköğretim öğrencilerinin çizdikleri resimlerde kullandıkları göstergelerin Pierce’in göstergibilim şemasında yer alan “görüntüsel gösterge, belirti, simge” üçlemesine göre analiz edildiği bu çalışmada, göstergibilimsel analizlerin hem onları tanıma ve algı dünyalarını anlamlandırmada hem de öğrencilerin zihinsel gelişim süreçlerini izlemeye etkili olduğu sonucuna varılmıştır. Ashwin’e (1984) göre, resim çizmek işaretlerle olur ve bu işaretler toplumsal ve kültürel temellere dayalı olarak ortaya çıkar. Çocuk resimlerinin kendilerini anlattıkları bir dil olduğu düşünülürse, bu dili anlamada ve çözümlemede kullanılacak bir analiz yöntemi olan göstergibilimsel yaklaşım, çizilen resimlerin parçadan bütüne bir anlayışla okunmasını sağlamıştır. Araştırmada kimi öğrenciler bir ev ya da arabanın hayalini kurmuşken kimi öğrenciler başarının onların yaşamlarına getireceği olumlu değerlere vurgu yapmışlar, kimi öğrenciler de başarıyı kalbin anahtarıyla açılan aşk sonucu evlenmekle özdeşleştirmişlerdir. Çocuk resimlerinin analizleri üzerine gerçekleştirilen birçok araştırmanın (Akalın, 2008; Dülger, 2008; Ekinci, 2008; Türkkan, 2004) çocuk resimlerinin onların iç dünyalarını yansıtmada bir ifade aracı olduğu yönündeki bulguları da, araştırmanın bu bulgusunu destekler niteliktedir. Ayrıca bu çalışmada gerçekleştirilen göstergibilimsel analizlerin söz konusu araştırmaların daha çok psikolojik irdelemeleri içeren sonuçlarına ek olarak, öğrencilerin zihinsel süreçlerini belirleme ya da izlemeye de etkili olabileceği görülmüştür. Araştırmada yapılan göstergibilimsel analizlerle bir nesnenin düz anlamıyla, neden-sonuç ilişkisiyle ya da toplumca uzlaşılan sembolize anlamlarla ifade edilme sıklığının belirlenmesi, öğrencilerin

var olan düşünce süreçlerine de ışık tutmuştur. Örneğin, bir öğrencinin resimlerinde sembolik anlamları sıklıkla kullanması soyut düşünme becerilerinin de geliştiği anlamına geleceğinden, bu öğrenci ile resimlerinde sıklıkla düz anlamı tercih eden bir öğrencinin öğrenme gereksinimlerinin de bir olamayacağı gerçeği eğitim ortamlarına işe vuruk bir bilgi sunar. Araştırmamızın bu bulgusu, Cowan ve Albers’in (2006), çocukların resim ve şiirlerini göstergibilimsel bir yaklaşımla ele aldıkları araştırmalarında öğrencilerin ürünlerinde göstergibilimsel analiz yapıldığında zengin bir veri kaynağına ulaşıldığı bulgusuyla örtüşmektedir. Öğrencilere ilişkin bu tür ipuçlarının hem aileler hem de eğitimciler tarafından önemli bir tanı aracı olacağı bir gerçektir. Smith-Shank’in (1995, s. 240) değindiği gibi, göstergibilimsel yaklaşım bir öğretim yöntemi değil, çocukların özellikle öğrenmelerine ilişkin de doğalarını çözümlenebilecek etkili bir tanı sürecidir.

Araştırmada, öğrencilerin resimlerinde çizdikleri nesnelere en çok düz anlamı içeren görüntüsel gösterge ve ardından simgesel anlamıyla kullandıkları sonucuna varılmıştır. Öğrencilerin en az kullandıkları gösterge türünün ise neden-sonuç ilişkisi içeren belirti olduğu görülmüştür. Öğrencilerin söz konusu gösterge türlerini kullanırken sosyo-ekonomik düzeye göre farklılaştığı görülmektedir. Araştırma, bir alt sosyo-ekonomik düzey, diğeri üst sosyo-ekonomik düzeyde olmak üzere iki farklı okulda gerçekleştirilmiştir. Buna göre, görüntüsel göstergeyi kullanan alt sosyo-ekonomik düzeydeki okul öğrencilerinin üst sosyo-ekonomik düzeydeki okul öğrencilerinin iki katı olduğu görülmüştür. Simge göstergesini kullanan öğrencilerin ise neredeyse iki kat oranındaki bir çoğunlukla üst sosyo-ekonomik düzeydeki okul öğrencilerinin olduğu görülmektedir. Araştırmamızın bu bulgusu, Bayav’ın (2006, s. 137) çocuk resimlerinin göstergibilimsel olarak çözümlenmesi üzerine gerçekleştirdiği araştırmasında “öğrencilerin konuyu resimlerken kullandıkları gösterge şekilleri ile sosyo-ekonomik düzeyleri arasında anlamlı bir fark olduğu, üst sosyo-ekonomik gruptaki öğrencilerin diğerlerine oranla simge kullanımını daha fazla gerçekleştirdikleri, neredeyse iki kat denebilecek bir oranda üst sosyo-ekonomik düzeydeki öğrencilerin resimsel ifadelerini düz anlamdan çok yeni anlamlar yükleyerek oluşturdukları” bulgusuyla örtüşmektedir. Ayrıca araştırmanın bu bulgusu, Baydar’ın (2009), üst sosyo-ekonomik düzeydeki öğrencilerin kimi algı ve değerlere sahip olmada daha avantajlı oldukları bulgusunu da destekler niteliktedir. Çünkü algı ve gözlemleri zenginleşen öğrencilere



rin öğrenmelerinin de geliştiği ve yaşama ilişkin tüm deneyimlerin resimlerine de yansıtıkları bilinmektedir. Yavuzer (1997), çocuk resimlerinin zihinsel gelişimin bir göstergesi olduğunu belirtir; Duman (2006) gerçekleştirdiği araştırmasında zihinsel gelişimin sanatsal gelişimlerine olan yansımaları olduğu bulgusuna ulaşmıştır. Atalay'ın (2008), gerçekleştirdiği araştırmasında çocuğun sanat eğitimi ve yaratıcılıkları ile sosyo-ekonomik durumları arasında anlamlı bir ilişki olduğuna ilişkin sonucu, araştırmanın bulgusunu destekler niteliktedir. Coleman ve arkadaşları (1966) ile Jenks ve arkadaşlarının (1972'den akt., Kurul Tural, 2003) çocuğun okul başarısı üzerinde yaptıkları araştırmalarında, çocuğun başarısında okulun etkisinin çok düşük olduğu ve asıl etkinin çocuğun toplumsal sınıfı ve aile kökeninden geldiği bulguları da resimde semgesel anlatımın soyut bir düşüncenin ürünü olduğu göz önüne alındığında bu araştırmanın bulgularını destekler niteliktedir.

Araştırmada, en çok kullanılan gösterge türü olan görüntüsel göstergenin iki amaçla kullanıldığı dikkati çekmektedir. Öğrencilerle yapılan görüşmelerde, anahtar kavramını kilit açmaya yarayan bir nesne olarak düz anlamıyla kullanırken aynı zamanda sahip olunan bir varlığa da vurgu yapıldığı görülmüştür. Bir ev, araba ya da kasaya sahip olduklarını betimleyen bu resimlerin, anahtarın bu nesnelere açmaya yarayan düz anlamının yanı sıra bir varlığa sahip olmanın hayallerini de taşıdığı söylenebilir. Gardner (1990), çocuğun doğal gelişim süreciyle formal eğitim sürecindeki süreçlerde yapılan resimlerin yansıttığı algı dünyasına bakılması gerekliliğine dikkat çeker. Gerçekten de çizilen resim, çocuğun kendince düzenlemeye çalıştığı karmaşık dünyasını açıklayış biçimi, çevrelerini algılayış biçimi, çevrelerine yükledikleri duygusal anlam ve zihinsel gelişim gibi birçok etmenin göstergesi sayılabilir (Kırışoğlu, 2002; Malchiodi, 2005; San, 1985; Yavuzer, 1997). Araştırmanın bu bulgusu, öğrencilerin küçük bir çocuğun büyüme ve bir takım varlıklara sahip olma duygusunun özlemi ya da sahip olunan bir dolabın anahtarla birlikte pekişen aidiyet duygusunun verdiği haz olarak da görülebilir. Ayrıca alt sosyo-ekonomik düzeydeki okul öğrencilerinin ağırlıklı olmak üzere görüntüsel göstergede en çok ev çizmiş olması da dikkat çekicidir. Bu durum, alt sosyo-ekonomik düzeydeki okul öğrencilerinin yaşantı deneyimlerinin bir sonucu olabileceği gibi, Malchiodi'nin belirttiği biçimde ev çizmenin en kolay çizimlerden biri olması nedeniyle tercih konusu olmasından kaynaklanıyor olabilir.

Araştırmada, görüntüsel göstergeden sonra en çok

kullanılan diğer bir gösterge türü simge olmuştur. Neredeyse iki kat oranla üst sosyo-ekonomik düzeydeki okul öğrencilerinin tercih ettiği simge ile öğrenciler anahtar kavramını soyut anlamlarla düşünerek sembolize etmişlerdir. Bu durum, üst sosyo-ekonomik düzeydeki okul öğrencilerinin çevreyle daha çok etkileşimde bulunma olanakları ve böylece çevreye ilişkin algı ve gözlemlerinin resimlerine yansımalarının daha zengin bir içerikle gerçekleşeceği biçiminde yorumlanabilir. Vygotsky'nin (1998, s. 81), çocukta dil, kavram ve düşünce gelişiminde çevre etmeni ve toplumsallaşma sürecinin önemli olduğu yönündeki görüşü, araştırmanın bu bulgusunu destekler niteliktedir. Nesnelere düz anlamıyla değil de çağrıştırdıkları anlamla ifade eden öğrencilerin en çok kalp ya da gülen yüz simgeleriyle "aşk ve mutluluk" kavramını sembolize ettikleri görülmüştür. Öğrencilerin, simge yoluyla anahtar kavramını açıkladığı bir diğer konu başarı olmuştur. Tamamen üst sosyo-ekonomik düzeydeki okul öğrencilerinin tercih ettiği bu anlatım, başarıya giden yolda zihin ya da beyni açan bir anahtarla "çok ders çalışmak" üzerine yapılan bir vurgu biçimindedir. Bu durum, üst sosyo-ekonomik düzeydeki okul öğrencilerinin hem aile hem de okulun bulunduğu sosyal çevre tarafından başarının daha çok vurgulandığı bir anlayıştan kaynaklanıyor olabilir. Sembolik anlatımlar, metaforik anlatımlara benzer ve büyük ölçüde soyut düşüncenin de göstergesi sayılabilirler (Lakoff ve Johnson, 2005). Bu nedenle, özellikle üst sosyo-ekonomik düzeydeki okul öğrencilerinin resimlerinde sembolik anlatıma yer vermeleri, soyut düşünme becerilerinin de geliştiği biçiminde yorumlanabilir.

Araştırma sonuçlarına göre öğrencilerin resimlerinde en az kullanılan gösterge türü belirti olmuştur. Öğrencilerin çizdikleri resimlerde neden-sonuç ilişkisini vermeyi daha az oranda tercih ettikleri görülmüştür. Belirtiyi kullanan öğrencilerin büyük bir bölümü alt sosyo-ekonomik düzeydeki okul öğrencileri olmuş ve bu öğrencilerin tamamı da cevap anahtarını kullanmışlardır. Gök ve Şahin (2009), gerçekleştirdikleri araştırmalarında ilköğretim öğretmenlerinin geleneksel değerlendirme yöntemlerinden yazılı sınav ve testleri kullanmayı tercih ettikleri bulgusuna ulaşmışlardır. Ancak, yalnızca alt sosyo-ekonomik düzeydeki okul öğrencilerinde yoğunlaşan araştırmanın bu bulgusu, Bayav'ın (2006, s. 130) araştırma bulgularından biri olan "belirtisel gösterge tüm sosyo-ekonomik düzeylerde benzer oranlarda kullanılmıştır" bulgusu ile Tay, Kurnaz ve Taşdemir'in (2010), ilköğretim öğrencilerinin nedensellik kavramı-



nın gelişimi üzerine yaptıkları araştırmalarında yüksek sosyo-ekonomik düzeydeki öğrencilerin neden-sonuç ilişkisi kurmada daha başarılı olduğu bulgusuyla örtüşmemektedir. Ayrıca simgesel anlatımlarda yüksek oranda üst sosyo-ekonomik düzeydeki okul öğrencilerinin başarıyı sembolize etmelerine karşın, neden-sonuç ilişkisini kurarken yine başarıya odaklanmayı anımsatan sınav ve onu sınavan cevap anahtarının alt sosyo-ekonomik düzeydeki okul öğrencileri tarafından tercih edilmiş olması bu araştırmanın sonuçları açısından da çelişkili bir bulgu olarak görünmektedir. Ancak, söz konusu çelişkili durum aslında alt sosyo-ekonomik düzeydeki okul öğrencilerinin resimlerinde çoktan seçmeli sınavlara vurgu yaparken daha dar bir bakış açısıyla, üst sosyo-ekonomik düzeydeki öğrencilerin ise daha geniş bir bakış açısıyla başarı olgusunu dile getirmeye çalıştıkları biçiminde yorumlanabilir. Bu durumun, alt sosyo-ekonomik düzey okulundaki öğrencilerin belirti nesnesini yalnızca cevap anahtarı göstergesiyle ifade etmiş olmalarından da kaynaklanabileceği düşünülebilir. Diğer bir deyişle, alt sosyo-ekonomik düzeydeki okulun tüm öğrencileri belirti nesnesini kullanmada sayıca üstün olmalarına karşın tek bir belirti nesnesi kullanmış olmaları araştırmanın bu bulgusundaki çelişkiyi açıklar niteliktedir.

Araştırma sonuçlarına dayalı olarak, öğrencilerin sanatsal ürünlerinin göstergibilimsel yaklaşımla incelenmesi önerilebilir. Öğrencilerin çevreye ilişkin oluşturdukları algı biçimlerini belirlemede, yükledikleri anlam katmanlarını ayrıştırmada ve böylece zihinsel gelişim süreçlerini izlemede göstergibilim etkili bir araç olarak görülmektedir. Eğitimciler ile aileler tarafından öğrencilerin öğrenme ortamındaki gereksinimlerinin belirlenmesi ve bu yolla gereken önlemlerin alınmasında göstergibilimsel yaklaşım kullanılabilir. Böylece, hem öğretmenlerin hem de ailelerin öğrencileri tanımada kullandıkları tanı tekniklerinin çeşitlenmesi sağlanmış olacaktır. Bu nedenle, gerek öğretmenler gerekse aileler bu analiz tekniğine ilişkin bilgilendirilebilir. Araştırmada, çocuk resimlerinin çözümlenmesinde kullanılan göstergibilimsel analizin, kullanılan gösterge türlerine göre zihinsel süreçleri ortaya çıkarmaya yönelik bir kaynak olduğu görülmüştür. Bu bağlamda, öğrencilerin zihinsel süreçlerindeki işleyiş yapılarının bu yolla çözümlenerek farklı disiplinlere olan katkılarını ortaya koymaya dönük disiplinlerarası araştırmalar desenlenebilir. Ayrıca, bu araştırmada elde edilen bulgular, farklı sosyo-ekonomik düzeydeki okul öğrencilerinden elde edilen veriler açısından da farklılıklar göstermiştir. Ancak, araştırmanın

söz konusu bulguları, nitel araştırmaların doğası gereği genellenemez bir nitelik taşır. Benzer araştırmalar, farklı sosyo-ekonomik düzeylerdeki okul öğrencilerinin kullandıkları gösterge türlerine daha genellenebilir bir gözle bakılabilmesi amacıyla nicel araştırma yöntemleriyle desenlenebilir.



# Semiotic Approach to the Analysis of Children's Drawings

Burçin TÜRKCAN<sup>a</sup>

Anadolu University

## Abstract

Semiotics, which is used for the analysis of a number of communication languages, helps describe the specific operational rules by determining the sub-systems included in the field it examines. Considering that art is a communication language, this approach could be used in analyzing children's products in art education. The present study aiming at examining primary school students' drawings with a semiotic approach was designed via the art-based research method, and the drawings were analyzed through the semiotic approach. The study was conducted in the primary school 3rd grade course of Visual Arts at two primary schools, one of which had students with lower socio-economic status, and the other had students with higher socio-economic status in the central town of Eskişehir in the spring term of 2010-2011 academic year. The study was carried out with a total of 26 students, and the participants were asked to draw a picture regarding a concept. The research data were collected via the students' drawings and via the clinical interviews held with the students regarding their drawings. At the end of the study, it was found out that the semiotic analysis conducted regarding the students' drawings was not only a tool that helped make psychological descriptions but also an approach that allowed following their mental development processes; that mostly the students attending the school from the lower socio-economic status used both the direct meanings of objects and their meanings based on reason-result relationships; and the symbolic meanings of objects were mostly favored by students attending the school from the higher socio-economic status. In this respect, the semiotic approach could be considered as an effective way to diversify the diagnostic techniques used both by educators and by parents to give meaning to students' inner-worlds and their viewpoints about the environment and to monitor their mental processes while analyzing students' drawings.

## Key Words

Primary School, Art Education, Children's Drawings, Semiotics.

**a** Burçin TÜRKCAN, Ph.D., is an assistant professor at Department of Primary School Teaching, Education Faculty, Anadolu University. Her research interests include art education, visual arts instruction in primary school, visual culture and children's drawings. *Correspondence:* Assist. Prof. Burçin TÜRKCAN Eskişehir Anadolu Üniversitesi, Eğitim Fakültesi İlköğretim Bölümü, Yunus Emre Kampüsü, Tepebaşı, 26400 Eskişehir/Turkey. E-mail: burcint@anadolu.edu.tr, burcint70@gmail.com Phone: +90 222 335 0580/3427 Fax: +90 222 335 0573.

Post-modernism focuses on images conveying cultural meanings and on sociological games played between various cultural forms and institutions (McRobbie, 1999, p. 35). Codeless images achieve transmitting their messages to everyone and thereby help reveal new socio-cultural differences and social formations by shaping the consciousness of the society (Lyotard, 1990, p.18; Salomon, 1988, p. 4; Walling, 2005, p. 1). Post-modernism has occurred with the increasing relationship between modernism and visuals (Mirzoeff, 1998, p. 3). At

this point, visual culture plays an important role in analyzing the complex structures related to the visuals of the post-modern period. Visual culture, a synthesis based on seeing things and on what is shown (Karadağ, 2004, p. 13), is the determiner of the responses given to television, movies, advertisements, art works, constructions and urban environments (McRobbie, 1999; Mirzoeff, 1998; Mitchell, 1995; Rogoff, 1998). What is important in visual culture is not the visual in question but the meanings the visual conveys for the individual, the society and the world. Images that help become aware of meanings rather than aesthetic admiration and related evaluations (Herrmann, 2005, p. 41) are chosen not due to its own aesthetical value but due to the power of its message (Keifer-Boyd, Amburgy, & Knight, 2003, p. 46). Images show not the thing actually seen but its representations in human consciousness. Human consciousness is formed with the layers of history and culture (Lepert, 2002). Individuals start forming new meanings from their own perspectives when they gather the codes of their culture and the images they have stored in their main memory since birth (Türkkan, 2008). The semiotic approach has increasingly gained importance so that people, who live in a visual bombardment today, can analyze the codes included in visual culture and understand the form of visual communication.

Semiotics is a science of non-linguistic communication forms and has been designed as a general science of a number of communication forms including the natural language (Guiraud, 1994, p. 12). Modern semiotics, which examines indicator systems handled in social life, has two pioneers: Pierce, who emphasizes logic and giving meaning, and Saussure, who emphasizes social facts. Semiotics first occurred via works on the language theory rather than on the theory of general indicators. Then, it became a subject for different disciplines. Thanks to Pierce (Bayav, 2006; Özgür, 2006), semiotics has become a separate scientific field, and he explained the concept of indicator with different classifications. One of these classifications suggested by Pierce is the trio of "icon, index and symbol". Icon is an indicator that directly represents the thing it indicates. In other words, it includes the direct or real meaning of the object. As an indicator can generally replace another thing, it is any kind of object, entity or phenomenon which shows something different from itself (Vardar, 1998a, p. 111). The function of an indicator is to animate a second image in line with the communication (Guiraud, 1994; Saussure, 1998). Such aspects of indicators as

social consensus and communication demonstrate that indicators should be handled in a cultural context (Kıran & Kıran, 1996; Vardar, 1998b). Index, as required by the real relationship that it establishes with its object, is an indicator determined by this object. For example, the fact that smoke is an index of fire depends on the reason-result relationship between two things. As for symbol, it is an indicator based on consensus and conveys a symbolic meaning (Rıfat, 1996).

It is seen that the number of published papers on semiotics has gradually increased in recent years. These papers cover various subjects ranging from the theoretical discussions on semiotics and the indicators of post-modern life (Brigham, 1994; Doel, 1996) to the indicators of the language of music (Dunbar-Hall, 1991; Grant, 2003). It is seen that studies carried out on semiotics have mostly focused on the analysis of a production-related object. These studies which included the analyses of the meanings and language of an advertisement (Göçmen, 2006; İmançer & Özel, 1999; Özcan, 2007), literature (Atan, 2008; Rothfield, 1985; Yazıcı, 2007) and drawing (Burunsuz, 2007; Hancı, 2008; Özmütlu, 2009; Sezen, 2007) are also seen in such different disciplines as law, sociology and theatre. It could be stated that the number of educational studies conducted regarding semiotics is limited. Applications of semiotics in the field of education are mostly seen in language education (Andrews, 2007; Demir, 2007; Moore, 1998) and mathematics education (Bakker & Hoffmann, 2005; Bussi & Boni, 2003; Ernest, 2006; Font, Godino, & D'Amore, 2007). However, only a few studies have been conducted on semiotics at primary school level both in our country and abroad (Bayav, 2006; Cowan & Albers, 2006; M. Demir, 2007; S. Demir, 2008).

One of the fields transmitting the included codes as a system of indicators is art. The communication theory that investigates the main laws of the process of art production is semiotics (Karahana, 2004, p. 76). Analysis of the communicative aspect of art via semiotics provides art education with a new perspective. Especially when children's drawings are considered to be a language that children use to express themselves sincerely, the symbolic statements or the object-forms used provide adults with a number of clues. As mentioned by Yavuzer (1997, p. 11), drawing could be regarded as an indicator of mental development and as a way of expressing his or her complex inner world which the child tries to organize on his or her own. According to Smith-

Shank (1995, p. 234), when all the mental processes and implications are taken into consideration, there is no thought which has no sign. While drawing, children make certain arrangements by synthesizing a number of components such as content, style, form, color, line and composition so that they can express what they want to say (Malchiodi, 2005). However, determining only the technical, stylistic and aesthetic values of a drawing will not be sufficient for the child to reflect his or her inner world. The present study is thought to be important because semiotics will provide a different perspective that focuses on the mental processes and implications for the analysis of codeless images expressed in children's drawings and because it will diversify the diagnostic techniques used by trainers.

### Purpose

The basic purpose of the present study was to examine children's drawings semiotically. In line with this basic purpose, the following research questions were directed:

- How do students use the indicator types in their drawings?
- What are the icons, indexes and symbols in students' drawings?
- What are the features of the icons, indexes and symbols in students' drawings with respect to the socio-economic status?

### Method

#### Research Model

In the study, the art-based research design was used. In the art-based research model (Huss & Cwikel, 2005), one of qualitative research methods, forms of expression in different fields of art are analyzed systematically (McNiff, 1998, p. 29). In this research design, it is necessary to explain the theoretical, structural and traditional actions in the field of visual arts as art studies are considered to be a complex process in terms of mental processes (Dotson, 2007; Freitas, 2007; Guyas & Keys, 2009; Sullivan, 2006). In this design, students' perceptions and viewpoints regarding various situations are determined based on their own impressions via their depictions reflected upon their art products (Eisner, 2002). As it was necessary to make verbal explanations regarding the students' drawings in order to understand what and in what way the students depicted in their drawings (Malchiodi,

2005; Richardson, 1982), the data collected were supported with the clinical interviews held with the students.

### Participants

The participants of the study were determined with the criterion sampling method, one of purposeful sampling methods (Yıldırım & Şimşek, 2005). In this respect, the criteria determined by the researcher included students' voluntariness and different socio-economic status. The study was carried out with third grade students from two primary schools, one of which had students with lower socio-economic status, and the other had students with higher socio-economic status in the central city of Eskişehir in the spring term of 2010-2011 academic year. The reason for selecting two schools from different socio-economic status for the application was based on the assumption that examination of whether the students' perceptions and the images regarding their inner worlds reflected upon their drawings differed would provide a richer set of data. In addition, in the study, the reason for selecting the 3<sup>rd</sup> grade students was based on the assumption that in terms of the steps of pictorial development, students at this age were in a schematic period in which they could use their drawings as a language. A total of 26 students, 13 of whom were from low socio-economic status and 13 of them were from high socio-economic status chosen from the two schools, participated in the study. In order to determine whether the socio-economic level of the schools selected had a parallel socio-economic status, the teachers at these schools were asked for their related views.

### Data Collection

The research data were collected via the students' drawings and via the clinical interviews held with them regarding their drawings. The reason for holding clinical interviews with the students during which they talked about their drawings was that this type of interview is open to interrogation and that it has a flexible structure. Clinical interviews, which help understand how students form their inner worlds, what they think, how they operate their cognitive processes and how they make use of their minds (Ginsburg, 1981), allow revealing the natural and real side of knowledge and thought (Clement, 1999) with the help of maximum discussion and interrogation (Hunting, 1997, p. 153). In the study, first, the school administrators

were informed about the purpose and scope of the study and were asked for their permission for the study. The drawings in the study were conducted in two course-hours of the course of visual arts. Before the application, a permission form was sent to the parents of the students who would participate in the study. During the application, the students were given the concept of "key" and were asked to draw a picture regarding the meaning of this concept without talking with the students about the concept. During the interviews, the students were asked to talk about their drawings to reveal the meaning layers underlying all kinds of depiction forms that they drew regarding the concept of "key". For validity purposes, a study was carried out with field experts regarding the concept to be given to the students. The purpose was to have a concept that would help students make associations and to examine whether the students put forward symbolic views regarding different areas of use with the help of this concept. For this purpose, a faculty member from the field of Turkish Language Teaching and a primary school teacher were asked for their views to determine the appropriateness of the selected concept to the students' levels. In addition, in such phases of the study as planning, application and ending, field experts and experts in qualitative research were asked for their views.

### Data Analysis

The research data were collected via the students' drawings and via the clinical interviews held with the students regarding their drawings. The students' drawings were analyzed semiotically (Glesne, 2012). For the analyses of the data, first, the students' drawings were examined by the researcher and by two field experts. During this examination, the components found in each drawing were revealed and analyzed semiotically. For the semiotic analysis of the drawings, Pierce's trio of "icon, index and symbol" was used. Thus, all the components found in the drawings were listed and coded in Pierce's classification with the help of the experts. If the components in the drawings were expressed with their direct or real meanings, they were included in the group of icon; if they included reason-result relationship, then they were included in the group of index; and if they were expressed with a symbolic meaning, then they were included in the group of symbol. The decisions regarding which group the components used by the students in their drawings belonged to were made depend-

ing on the students' views they reported during the clinical interviews. The data collected via the clinical interviews were analyzed descriptively. The decisions made on the indicator types and the analyses of the clinical interviews were coded, and for the calculation of the reliability of the codings carried out by the researcher and by the expert, the formula of (Reliability = agreement / agreement + disagreement x 100) suggested by Miles and Huberman (1994) was used. The reliability of the study was found as 87%. The findings obtained as a result of the analysis of the data are presented in connection with the socio-economic status of the students.

### Results

- It was seen that the semiotic analyses conducted in the study could not only help determine or monitor students' mental processes but also allow psychological examination that helps describe their inner worlds.
- In the study, it was found out that the students used the objects in their drawings mostly with icon including its direct meaning and secondly with its symbolic meaning. The indicator type used least by the students was index, which included reason-result relationships.
- It was seen that the number of the students from the school in low socio-economic status who used the icon was twice higher than the students from the school in high socio-economic status. As for those who used the symbol indicator, the number of the students from the school in high socio-economic status was almost twice higher. A majority of the students using the indicator of index, which was the indicator type used least by the students, were those from the school in low socio-economic status.

### Discussion

When children's drawings are regarded as a language that they use to express themselves, the semiotic approach, a method of analysis for understanding and analyzing this language, allows reading the drawings from the parts to the whole. In the study, some of the students imagined a house or a car, while some of them emphasized the positive contributions of success to their lives and some others identified success with marriage that results from the love opened with the key of the heart. This finding of the study is consistent with the findings

obtained in a number of studies involving analyses of children's drawings (Akalın, 2008; Dülger, 2008; Ekinci, 2008; Türkkın, 2004) which, based on the analyses of children's drawings, reported that children's drawings act as a tool for reflecting their inner worlds. In addition, it was also seen that the semiotic analyses conducted in the present study could help determine or monitor students' mental processes besides the results of those studies involving mostly psychological examination. Determining the frequency of expression of an object with its direct meaning, with the reason-result relationship or with the symbolized meanings agreed upon by the society thanks to the semiotic analyses conducted in the study shed light on the current thinking process of the students. This finding obtained in the present study is parallel to the finding obtained in a study carried out by Cowan and Albers (2006), who examined children's drawings and poems with the semiotic approach reporting that the semiotic approach applied on the students' products provided a rich set of data. As mentioned by Smith-Shank (1995, p. 240), the semiotic approach is not a method of instruction but an effective process of diagnosis that could allow analyzing children's learning. In addition, drawing requires signs, and these signs occur on social and cultural basis (Ashwin, 1984).

In the study, it was found out that the students used the objects in their drawings mostly with the icon including direct meanings and secondly with their symbolic meanings. The indicator type used least by the students was index, which included reason-result relationships. It was a striking result that the students from the school in low socio-economic status who used the icon were twice more in number than those from the school in high socio-economic status. It was also revealed that the number of the students from the school in high socio-economic status who used the symbol indicator was almost twice higher. This finding of the study was in consistent with the finding obtained by Bayav (2006, p. 137), who semiotically analyzed children's drawings and found out that "there is a significant difference between the indicator types used by the students and their socio-economic status, and the students in the high socio-economic status group used more symbols than the other students." In addition, this finding obtained in the present study was also supported by Baydar (2009) who reported that students from high socio-economic status are more advantageous in terms of certain perceptions and values. Yavuzer (1997) pointed out that children's drawings are considered to be an indicator

of mental development. In another study carried out by Duman (2006), the researcher reported that mental development has reflections upon artistic development. This finding obtained in the present study is also consistent with those reported by Atalay (2008), who revealed that children's art education and their creativities have a significant relationship with their socio-economic status. In addition, this finding of the present study was also supported by Coleman and his colleagues (1966) and by Jenks and his colleagues (1972 as cited in Kurul Tural, 2003), who reported that school has little influence on children's success and that what is actually influential on their success is children's social class as well as their family origin.

In the study, it was seen that the icon, the indicator type used most by the students participating in the present study, was used for two purposes. The interviews held with the students revealed that they used the concept of key with its direct meaning as an object used for opening a lock and that they also considered it to be a thing that they own. These drawings, which show that they have a house, a car or a safe-box, could be said to demonstrate their dream of a thing they want to own besides its direct meaning as a tool used for opening such objects. Gardner (1990) points out that it is necessary to examine children's world of perception reflected in their drawings they made in their formal education processes as well as in their natural development process. Children's drawings could really be an indicator of a number of factors such as mental development, emotional meanings they attribute to their environments, a way of perceiving their environments and a way of expressing their complex world which they try to organize on their own (Kırıçođlu, 2002; Malchiodi, 2005; San, 1985; Yavuzer, 1997). This finding of the present study could also be regarded as little children's longing for growing and for owning certain things or as the delight given by a wardrobe owned and reinforced by the sense of owning its key.

In the study, another indicator type used most in the second place following the icon was symbol. With symbols preferred by the students from the school in the high socio-economic status with almost a twice higher rate, the students symbolized the concept of key considering it with abstract meanings. Depending on this result, it could be stated that students from a school in high socio-economic status are more likely to have opportunities to interact with their environments and that they could reflect their perceptions and observations regarding



their environment in their drawings richer in content. Vygotsky's view (1998, p. 81) that such factors as environment and socialization process are influential on children's development of language, concepts and thoughts supports this finding of the present study. Symbolic depictions are similar to metaphorical depictions and could, to a great extent, be considered to be an indicator of abstract thoughts (Lakoff & Johnson, 2005).

According to the results obtained in the study, the indicator type used least in the students' drawings was index, which revealed the reason-result relationships. A majority of the students using index were those from the school in low socio-economic status, and all these students used the answer key. This finding of the study is consistent not only with the finding of a study carried out by Bayav (2006, p. 130), who reported that "the index indicator had similar rates of use in all socio-economic status" but also with the finding of another study conducted by Tay, Kurnaz and Taşdemir (2010), who pointed out that the students of high socio-economic status were more successful in establishing the reason-result relationships. The finding of another study conducted by Gök and Şahin (2009) that primary school teachers prefer to use such traditional assessment methods as written exams and multiple-choice tests could be regarded as one reason for all the students' use of the answer key.

Based on the results of the present study, it could be suggested that students' art products could be examined with the semiotic approach as it allows revealing the mental processes according to the indicator types used. In this way, the diagnosis techniques applied by both teachers and parents to know about their students or children will be varied. Therefore, teachers and parents could be informed about this analysis technique. In addition, similar studies could be designed with quantitative research methods to look from a more generalizable perspective to the indicator types used by students from schools in different socio-economic status.

## References/Kaynakça

Akalın, T. (2008). İlköğretim 2. sınıf öğrencilerinin yaptıkları resimlerde aile içi yaşantılarının resimlerine yansması. Yayınlanmamış yüksek lisans tezi, Gazi Üniversitesi, Eğitim Bilimleri Enstitüsü, Ankara.

Andrews, E. (2007). Second language teaching: A view from the right side of the brain by Marcel Danesi. *Language*, 83 (2), 430-431.

Ashwin, C. (1984). Drawing, design and semiotics. *Design Issues*, 1 (2), 42-52.

Atalay, M. C. (2008). *Sosyo-ekonominin sanat eğitiminde yaratıcılığa olan etkisi*. Yayınlanmamış yüksek lisans tezi, Selçuk Üniversitesi, Sosyal Bilimler Enstitüsü, Konya.

Atan, N. (2008). Tilki ile Yılan metninin göstergebilimsel çözümlemesi. *Uludağ Üniversitesi Eğitim Fakültesi Dergisi*, 21 (2), 221-245.

Bakker, A., & Hoffmann, M, H, G. (2005). Diagrammatic reasoning as the basis for developing concepts: A semiotic analysis of students' learning about statistical distribution. *Educational Studies in Mathematics*, 60 (3), 333-358.

Bayav, D. (2006). *Resimde göstergebilim, çocuk resimlerinin göstergebilimsel çözümlemesi*. Yayınlanmamış doktora tezi, Marmara Üniversitesi, Eğitim Bilimleri Enstitüsü, İstanbul.

Baydar, P. (2009). *İlköğretim beşinci sınıf sosyal bilgiler programında belirlenen değerlerin kazanım düzeyleri ve bu süreçte yaşanan sorunların değerlendirilmesi*. Yayınlanmamış yüksek lisans tezi, Çukurova Üniversitesi, Sosyal Bilimler Enstitüsü, Adana.

Brigham, L. C. (1994). The postmodern semiotics of Prometheus unbound. *Studies in Romanticism*, 33 (1), 31-56.

Burunsuz, M. (2007). *Semiyolojik açıdan soyut resimde imge*. Yayınlanmamış yüksek lisans tezi, Dokuz Eylül Üniversitesi, Eğitim Bilimleri Enstitüsü, İzmir.

Bussi, M. G. B., & Boni, M. (2003). Instruments for semiotic mediation in primary school classrooms. *For the Learning of Mathematics*, 23 (2), 15-22.

Clement, J. (1999). Analysis of clinical interviews: Foundations and model viability. In A. E. Kelly & R. A. Lesh (Eds.), *Handbook of research design in mathematics and science education* (pp. 547-590). London: Lawrence Erlbaum Associates Publishers.

Cowan, K., & Albers, P. (2006). Semiotic representations: Building complex literacy practices through the arts. *The Reading Teacher*, 60 (2), 124-137.

Demir, M. (2007). *Türkçe derslerinde metin çözümlemesine üslup-bilim açısından yaklaşım-üslup çözümlemesinin okunabilirliğine katkıları*. Yayınlanmamış yüksek lisans tezi, Marmara Üniversitesi, Sosyal Bilimler Enstitüsü, İstanbul.

Demir, S. (2008). İlköğretim 6, 7 ve 8. sınıflar Türkçe ders kitaplarındaki öykülerin metin dilbilimsel yöntemlerle incelenmesi ve bu metinlerin öğrencilerin anlama düzeylerine etkisi (Malatya ili örneği). Yayınlanmamış yüksek lisans tezi, Fırat Üniversitesi, Sosyal Bilimler Enstitüsü, Elazığ.

Doel, M. A. (1996). Postmodern semiotics: Material Culture and the Forms of Postmodern Life by M. Gottdiener. *Transactions of the Institute of British Geographers*, 21 (1), 310-312.

Dotson, M. L. (2007). Educational criticism, a form of arts-based educational research for studying teachers. *Journal of Ethnographic and Qualitative Research*, 1, 11-20.

Duman, G. Ç. (2006). *Çocuğun zihinsel gelişimi ile sanatsal gelişimi arasındaki ilgi*. Yayınlanmamış yüksek lisans tezi, Gazi Üniversitesi, Eğitim Bilimleri Enstitüsü, Ankara.

- Dunbar-Hall, P. (1991). Semiotics as a method for the study of popular music. *International Review of the Aesthetics and Sociology of Music*, 22 (2), 127-132.
- Dülger, N. (2008). *06-11 yaş öğrencilerin ailesel ve bireysel özelliklerinin resimlere yansımaları*. Yayınlanmamış yüksek lisans tezi, Süleyman Demirel Üniversitesi, Sosyal Bilimler Enstitüsü, Isparta.
- Eisner, E. W. (2002). From episteme to phronesis to artistry in the study and improvement of teaching. *Teaching and Teacher Education*, 18 (4), 375-385.
- Ekinci, B. (2008). *Göçer maruz kalmış 9-11 yaş çocukların kendilerini dışarıya vurma açısından resimlerin yorumlanması*. Yayınlanmamış yüksek lisans tezi, İnönü Üniversitesi, Sosyal Bilimler Enstitüsü, Malatya.
- Ernest, P. (2006). A semiotic perspective of mathematical activity: The case of number. *Educational Studies in Mathematics*, 61 (1-2), 67-101.
- Font, V., Godino, J. D., & D'Amore, B. (2007). An onto-semiotic approach to representations in mathematics education. *For the Learning of Mathematics*, 27 (2), 2-14.
- Freitas, N. (2007). Activating a research context in art and design practice. *International Journal for the Scholarship of Teaching and Learning*, 1 (2), 1-15.
- Gardner, H. (1990). *Art education and human development* (Occasional Paper 3). Los Angeles: The Getty Education Institute for Arts.
- Ginsburg, H. P. (1981). The clinical interview in psychological research on mathematical thinking: Aims, rationales, techniques. *For The Learning of Mathematics*, 1 (3), 4-11.
- Glesne, C. (2012). *Nitel araştırmaya giriş* (çev. ed. A. Ersoy ve P. Yalçınoğlu). Ankara: Anı Yayıncılık.
- Göçmen, P. (2006). *Sanat eseri kullanılan reklamların göstergebilimsel açıdan incelenmesi*. Yayınlanmamış yüksek lisans tezi, Gazi Üniversitesi, Eğitim Bilimleri Enstitüsü, Ankara.
- Gök, B. ve Şahin, A. E. (2009). İlköğretim 4. ve 5. sınıf öğretmenlerinin değerlendirme araçlarını çoklu kullanımı ve yeterlik düzeyleri. *Eğitim ve Bilim*, 34 (153), 127-143.
- Grant, M. J. (2003). Experimental music semiotics. *International Review of the Aesthetics and Sociology of Music*, 34 (2), 173-191.
- Guiraud, P. (1994). *Göstegebilim*. Ankara: İmge Kitabevi.
- Guyas, A. S., & Keys, K. (2009). Art based educational research as a site for emerging pedagogy and developing mentorship. *Visual Arts Research*, 35 (2), 24-33.
- Hancı, H. (2008). *Göstegebilimin grafik tasarım dersi alan öğrenciler üzerindeki etkisi*. Yayınlanmamış yüksek lisans tezi, Gazi Üniversitesi, Eğitim Bilimleri Enstitüsü, Ankara.
- Herrmann, R. (2005). The disconnect between theory and practice in a visual culture approach to art education. *Art Education*, 7 (4), 41-46.
- Hunting, R. P. (1997). Clinical interview methods in mathematics education research and practice. *Journal of Mathematical Behavior*, 16 (2), 145-165.
- Huss, E., & Cwikel, J. (2005). Researching creations: Applying arts-based research to Bedouin women's drawings. *International Journal of Qualitative Methods*, 4 (4), 1-16.
- İmançer, D. ve Özel, Z. (1999). Göstegebilimsel çözümleme ve Pirelli örneği. *Sinemasal Dergisi*, 2, 7-20.
- Karadağ, Ç. (2004). *Görme kültürü (Görüntüler evreni)*. Ankara: Doruk Yayınları.
- Karahan, Ç. (2004). Dil dışı gösterge olarak sanat/resim. *Atatürk Üniversitesi Sosyal Bilimler Enstitüsü Dergisi*, 3 (1), 75-83.
- Keifer-Boyd, K., Amburgy, P., & Knight, W. (2003). Three approaches to teaching visual culture in K-12 school contexts. *Art Education*, 37 (2), 44-51.
- Kıran, Z. ve Kıran, A. (1996). *Dilbilime giriş*. İstanbul: Seçkin Yayınları.
- Kırıoğlu, O. (2002). *Sanatta eğitim -görmek, öğrenmek, yaratmak-*. Ankara: Pegem A Yayıncılık.
- Kurul Tural, N. (2003). Öğrenci başarısında etkili okul değişkenleri ve eğitimde verimlilik. *Ankara Üniversitesi Eğitim Bilimleri Fakültesi Dergisi*, 35 (1-2), 40-54.
- Lakoff, G., & Johnson, M. (2005). *Metaforlar/hayat, anlam ve dil* (çev. G. Yavuz). İstanbul: Paradigma Yayıncılık.
- Leppert, R. (2002). *Sanatta anlamın görüntüsü*. İstanbul: Ayrintı Yayınları.
- Lyotard, J. F. (1990). *Postmodern toplum* (çev. A. Çiğdem). İstanbul: Ara Yayıncılık.
- Malchiodi, C. A. (2005). *Çocukların resimlerini anlamak* (çev. T. Yurtbay). İstanbul: Epsilon Yayıncılık.
- McNiff, S. (1998). Art based research. In G. Knowles & A. Cole (Eds.), *Handbook of the arts in qualitative research* (pp.29-43). New York: Sage.
- McRobbie, A. (1999). *Postmodernizm ve popüler kültür* (çev. A. Özdek). İstanbul: Sarmal Yayınevi.
- Miles, M. B., & Huberman, M. (1994). *Qualitative data analysis: An expanded sourcebook*. CA: Sage.
- Mirzoeff, N. (1998). What is the visual culture? In N. Mirzoeff (Ed.), *Visual culture reader* (pp. 3-14). London and New York: Routledge.
- Mitchell, W. J. T. (1995). What is visual culture? In I. Lavin (Ed.), *Meaning in the visual arts: Views from the outside* (pp. 207-217). Princeton: Institute for Advanced Study.
- Moore, J. N. (1998). Street signs: Semiotics, 'Romeo and Juliet', and young adult literature. *Theory into Practice*, 37 (3), 211-219.
- Özcan, E. (2007). *Göstegebilimsel açıdan reklam dilinin tüketim toplumuna etkileri*. Yayınlanmamış yüksek lisans tezi, Süleyman Demirel Üniversitesi, Sosyal Bilimler Enstitüsü, Isparta.
- Özgür, A. (2006). *Göstegebilim*. www.ahmetozgur.com/akademik/gostergebilim\_2006.pdf adresinden 23.10. 2011 tarihinde indirilmiştir.

- Özmutlu, A. (2009). *Grafik tasarım atölye derslerinde afiş konusunun uygulama ve çözümleme süreçlerinde göstergebilimsel çözümleme yönteminin kullanımı*. Yayınlanmamış yüksek lisans tezi, Ondokuz Mayıs Üniversitesi, Sosyal Bilimler Enstitüsü, Samsun.
- Rıfat, M. (1996). *Göstergebiliminin kitabı*. İstanbul: Düzlem Yayınları.
- Richardson, A. S. (1982). Arts means language. *Art Education*, 35 (5), 10-15.
- Rogoff, I. (1998). Studying visual culture. In N. Mirzoeff (Ed.), *Visual culture reader* (pp.14-26). London and New York: Routledge.
- Rothfield, L. (1985). From semiotic to discursive intertextuality: The case of Madame Bovary. *Novel: A Forum on Fiction*, 19 (1), 57-81.
- Salomon, J. (1988). *The sign of our time*. USA: St. Martin's Press.
- San, İ. (1985). *Sanat ve eğitim*. Ankara: Ankara Üniversitesi Eğitim Bilimleri Fakültesi Yayınları.
- Saussure, F. (1998). *Genel dilbilim dersleri* (çev. B. Vardar). İstanbul: Multilingual Yayınları.
- Sezen, E. (2007). *Plastik sanatlarda imgeye özne yaklaşım*. Yayınlanmamış yüksek lisans tezi, Dokuz Eylül Üniversitesi, Güzel Sanatlar Enstitüsü, İzmir.
- Smith-Shank, D. L. (1995). Semiotic pedagogy and art education. *Studies in Art Education*, 36 (4), 233-241.
- Sullivan, G. (2006). Research acts in art practice. *Studies in Art Education*, 48 (1), 19-35.
- Tay, B., Kurnaz, Ş. ve Taşdemir, M. (2010). Sosyal bilgiler öğretimi kapsamında ilköğretim öğrencilerinde nedensellik kavramının gelişimi. *İlköğretim Online*, 9 (1), 241-255.
- Türkkan (Türkcan), B. (2004, Haziran-Temmuz). *Okulöncesi dönem çocuklarının yaptıkları resimlerin aile yaşamlarına ilişkin ipuçları bakımından değerlendirilmesi*. I. Uluslararası Okulöncesi Eğitim Kongresi'nde sunulan bildiri, Marmara Üniversitesi, Atatürk Eğitim Fakültesi, İstanbul.
- Türkkan (Türkcan), B. (2008). İlköğretim görsel sanatlar dersi bağlamında görsel kültür çalışmaları: bir eylem araştırması. Yayınlanmamış doktora tezi, Anadolu Üniversitesi, Eğitim Bilimleri Enstitüsü, Eskişehir.
- Vardar, B. (1998a). *Açıklamalı dilbilim terimleri sözlüğü*. İstanbul-Ankara-İzmir: Abc Kitabevi.
- Vardar, B. (1998b). *Dilbilimin temel kavram ve ilkeleri*. İstanbul: Multilingual Yayınları.
- Vygotsky, L. S. (1998). *Düşünce ve dil* (çev. S. Koray). İstanbul: Toplumsal Dönüşüm Yayınları.
- Walling, D. R. (2005). *Rethinking visual arts education*. Retrieved September 28, 2010 from <http://ehostvgtw10.epnet.com/fulltext.asp?resultSetId>.
- Yavuzer, H. (1997). *Resimleriyle çocuk "Resimleriyle çocuğu tanıma"* (6. bs.). İstanbul: Remzi Kitabevi.
- Yazıcı, S. (2007). Göstergebilim ve bir uygulama: Kulenin anahtarı. Yayınlanmamış yüksek lisans tezi, Atatürk Üniversitesi, Sosyal Bilimler Enstitüsü, Erzurum.
- Yıldırım ve Şimşek (2005). *Sosyal bilimlerde nitel araştırma yöntemleri*. Ankara: Seçkin Yayınları.