

KÜÇÜK ASYA'DAKİ LİVİA PORTRERLERİ

PORTRAITS OF LIVIA IN ASIA MINOR

SERAP ERKOÇ*

Öz: Bu çalışmada, Roma İmparatorluğu'nun doğudaki en önemli eyaletlerinden birisi olan Küçük Asya'da ele geçmiş Livia portreleri tipolojik açıdan ele alınacaktır. Söz konusu eserler, bugüne kadar Livia portrelerini konu alan birçok çalışmada ele alınmıştır. Ancak konu ile ilgili en kapsamlı ve güncel yayın, E. Bartman'a aittir. Araştırmacı yayınında adı geçen coğrafyadaki portreleri Marbury Hall tipinin birer varyantı olarak kabul etmiştir. Ancak tarafımızca yapılan gözlemler, bu portrelerin Fayum tipini de ayırt edici özelliklerine sahip olduklarını ve hatta bu iki tipe yabancı unsurları da taşıdıklarını ortaya koymuştur. Makalede öncelikli olarak bu iki tipin ayırt edici özelliklerinden bahsedilecek, ardından Küçük Asya eserlerinin bu tiplerin hangi özellik/özelliklerine sadık kalınarak uygulama bulunduğu üzerinde durulacak ve yabancı unsurlar için de öneriler sunulacaktır.

Anahtar Kelimeler: Livia • Portre • Marbury Hall Tipi • Fayum Tipi • Küçük Asya

Abstract: This article treats from a typological perspective the portraits of Livia, portraits originating from the major eastern provinces of the Roman Empire, as also from Asia Minor. These portraits have already been analysed in scholarly works. In this respect E. Bartman has presented the most recent and comprehensive scientific analysis. The author has stated that the portraits in question were variants of the Marbury Hall statuery type. However, observation shows these portraits carry the characteristics of more than one portrait-type, for example of the Fayum type. In addition, they have completely different elements from this type. The following article first addresses the differences between the two types and subsequently, the question is discussed, as to which characteristics of these types can be observed in the Livia portraits from Asia Minor. Finally, the postulated different elements are stated.

Keywords: Livia • Portrait • Marbury Hall Type • Fayum Type • Asia Minor

Livia portrelerini tipolojik ve stilistik açıdan irdeleyen en son çalışmalardan birisi E. Bartman'a aittir. Araştırmacı, imparatoriçenin birbirini takip eden dört farklı tipinden (*Marbury Hall*, *Fayum*, *Kiel/Salus* ve *Diva Augusta*) bahsetmiş¹, Küçük Asya'daki Livia portrelerini ise Marbury Hall tipinin birer varyantı olarak değerlendirmiştir². Ancak tarafımızca sözü edilen coğrafyadaki portreler üzerinde yapılan gözlemler, portrelerin Fayum tipinin de ayırt edici özelliklerini taşıdıkları, hatta her iki tipe yabancı unsurları da bünyelerinde barındırdıklarının anlaşılmasına imkân tanımış ve böylece portrelerin tip tanımlamalarının bir kez daha gözden geçirilmesi gerekliliğini doğurmuştur. Bu noktada öncelikli olarak yapılması gereken, sadece detayda birbirinden ayrılan iki portre tipinin özelliklerinin sıralanmasıdır. Zira ancak bu yöntemle adı geçen coğrafyadaki portreler ile portre tiplerine adını veren eserler arasında derinlemesine bir karşılaştırma yapılabilecek ve öneriler sunulabilecektir.

* Yrd. Doç. Dr., Anadolu Üniversitesi, Edebiyat Fakültesi, Arkeoloji Bölümü, Eskişehir. seraperkoc@anadolu.edu.tr.

¹ Bartman 1999, 144 vdd.

² Bartman 1999, 170 vd.

Marbury Hall (fig. 1) ve Fayum (fig. 2) tipleri, hem yüz hem de saç modeli açısından birbirinden çok az farkla ayrılmaktadır. Bu nedenle burada tipler için belirlenen genel özelliklerden bahsederken her iki tipi kendi özelinde değil de, birbirleri ile karşılaştırma yaparak ele almak, tipler arasındaki sözü edilen ufak farklılıkların daha iyi anlaşılabilmesine olanak sağlayacaktır. İlk olarak yüz özelliklerine bakıldığında Marbury Hall tipindeki uzun yüz, Fayum tipinde ovalleşmiş, ayrıca geniş elmacık kemikleri belirtilmiştir. Marbury Hall'de gözler orta büyüklükte, kaşlar ise dikkat çekecek kadar düz bir forma sahiptir. Fayum tipinde ise kaşlar, Marbury Hall tipine göre kavisli, gözler ise daha büyüktür. Ayrıca bu tipte sol göz, sağ göze göre biraz daha büyük ve daha yukarıda yapılmaktadır. Marbury Hall tipinde ince bir üst dudaga sahip ağız, büyük yapılmıştır. Fayum tipinde ise ağız küçülmüş, üst dudak daha kalınlaşmış ve Marbury Hall tipine göre dudaklar daha kıvrımlı hatlara kavuşmuştur. Marbury Hall tipindeki uzun burun, Fayum tipinde kemerli bir hal almıştır.

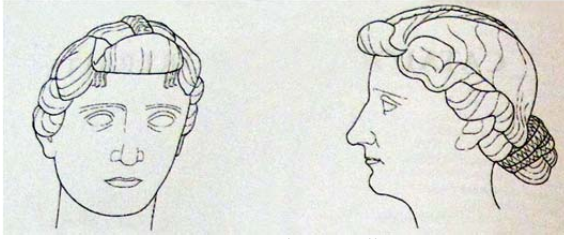


Fig. 1. Marbury Hall Tipi
(Bartman 1999, 144 / figs. 112-113)

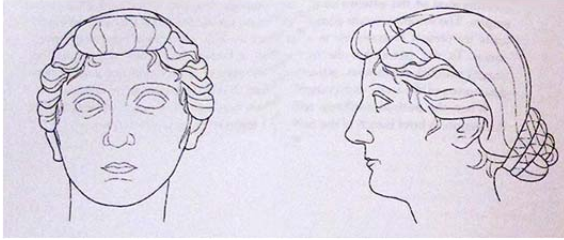


Fig. 2. Fayum Tipi
(Bartman 1999, 144 / figs. 114-115)

Yüz detaylarındaki bu farklılıklar saçlarda da kendini gösterir. Her iki tipte saç düzenlemesi ortak motiflerden meydana gelir; alın ortasında bir nodus (*alın topuzu*), nodusun her iki yanında dalgalı saçlar ve ensede bir topuz yer alır. Nodusun kendi bünyesinde taşıdığı üç özellik, tiplerin de birbirinden ayırt edilmesine olanak sağlar. Bu özelliklerden ilki nodusun kendi formudur. Marbury Hall'de düz ve geniş yapılan bu motif, Fayum tipinde daha kütsel olarak karşımıza çıkar. İkincisi nodusu meydana getiren ve ensedeki topuz ile birleşen saç şerididir. Marbury Hall tipinde bu saç şeridinin örülmesi, başın üzerinde ince bir hat gibi görünmesine neden olur. Bu örgü saç şeridi ensedeki topuzun etrafında dolandırılarak sonlanır. Fayum tipinde ise örülmeden düz bırakılan bu bölüm, başın üzerinden aşağıya doğru incelenerek gelir ve ensede topuzla birleşir. Ancak bu saç şeridinin topuz etrafındaki dolandırılma biçimi önemlidir. Çünkü her ne kadar baş üzerinde örülmeden bırakılmış olsa da, topuz etrafında tıpkı Marbury Hall tipinde olduğu gibi örülmüşçesine gösterilir. Nodusa ilgili üçüncü ve son özellik ise, nodusun her iki kenarından altına sarkıtılan küçük perçemlerdir. Uygulama açısından her iki tipte de karşılaşılan bu özellik sadece sayıca birbirinden ayrılır. Marbury Hall tipinde alnın her iki köşesinde üçer adet yer alırken, Fayum tipinde bu birer adet yapılmıştır.

Bu iki tipi detayda birbirinden ayıran ikinci motif ise, nodusun her iki yanındaki dalgalı saçlardır. Bu saçlarda tipleri birbirinden ayırt etmeye yarayan iki özellik tespit edilir. Birincisi geriye doğru kıvrılarak oluşturulan saçların meydana getirdiği katman sayısıdır. Marbury Hall'de alt alta iki katmandan meydana gelen saçlar, Fayum tipinde daha sık aralıklarla geriye doğru çevrilmiş olduğundan katman sayısı da üçe çıkmıştır. İkinci farklılık ise esasında Marbury Hall'de görülmeyen, sadece Fayum tipinden bilinen bir özelliktir: yanlardaki saçların altından yüze doğru küçük saç perçemleri uzatılır. Yanlardaki dalgalı saçlar ile nodusun arkaya uzatılan saç şeridi arasında kalan saçlar da iki tip arasında farklılık gösterir. Marbury Hall tipinde buradaki saçlar tepeden kulaklara doğru yanal bir biçimde, Fayum tipinde ise ortadaki düz saç şeridine paralel olarak yukarıdan aşağıya taranmıştır. Saçlardaki üçüncü ve son bölüm ise ensedeki topuzdur. Birbirinden sadece form olarak

ayrılan bu bölüm, Marbury Hall'de sivri, Fayum tipinde ise yayvan yapılmıştır. Her ikisinde de ortadan ikiye yatay olarak ayrılan topuzun ortasına ve etrafına nodusun örgü saçları dolandırılmıştır.

Sadece detayda birbirinden ayrılabilen bu iki tipten Marbury Hall'in bir varyantı olarak kabul gören Küçük Asya'daki portreler bu tipin hangi ayırt edici özelliklerine sahiptir? Bu sorunun cevaplanabilmesi ancak bu coğrafyada ele geçen dört eserin detaylı tipolojik irdelemesi ile mümkün olacaktır. Bu dört portreden ikisi Ephesos'ta (Yamaçevler ve Yukarı Agora'da), birisi Aphrodisias'ta bulunmuş, sonuncusu ise satın alma yolu ile Bodrum Su Altı Arkeoloji Müzesi'ne kazandırılmıştır.

Ephesos Yamaçevler'de ele geçen Livia'nın büst şeklinde yapılmış portresi³ (fig. 3a-b) aşağıya doğru daralan yüz şekli, hafif dışarı çıkıntılı çenesi, yüzün yumuşak dokusunda belli belirsiz hissedilen elmacık kemikleri, ince üst dudağa sahip ağız yapısı ve uzun burnu ile Marbury Hall tipi içinde değerlendirilmesine olanak sağlar. Diğer taraftan büyük gözleri ve kavisli kaşları, portreyi Fayum tipine yakınlştırır. Gıdığı ise her iki tipe göre de daha dolgun olarak gösterilmiştir. Ancak (profilden bakıldığında) yüzün şeklinin belirlenmesinde asıl önemli özelliklerin Marbury Hall tipinden almış olması, bu tipe daha yakın durmasına olanak sağlar.



Fig. 3a-b. Ephesos/Yamaçevler Portresi (Foto. S. Erkoç)

Yüzde her iki tipin özelliklerini bir arada barındıran portre, saçlarda da bunu devam ettirir. Alın ortasındaki düz ve geniş nodusu ve nodusun geriye doğru devam eden örgü biçimli saç şeridi, Marbury Hall tipi ile büyük bir uygunluk içindedir. Ancak başın üzerindeki saçların yukarıdan aşağıya dikey bir biçimde taranmışlığı, kulak önlerindeki küçük saç perçemleri ve topuzun yayvan formu, Fayum tipine yakınlşmasına neden olur. Yüzünde ve saçların bazı bölümlerinde her iki tipten unsurları bünyesinde barındıran portre, saç detaylarında ise her iki tipten ayrılan bazı özelliklere sahiptir. Bunlardan ilki ve belki de en basit olanı, topuzun etrafındaki saçların her iki tipte görmeye alışık olduğumuz örgü biçiminde değil de düz yapılmış olmasıdır. İkinci farklılık ise yanlardaki dalgalı saçlarda görülür. Her iki tipte de bu dalgalı saçlar, geriye doğru kıvrılarak kendi içinde belirli katmanlar oluşturmakta ve ensede başın üzerinden gelen saçlarla birleşmektedir. Bu noktadan itibaren içeri doğru kıvrılarak devam eden saçlar, ensedeki topuzu meydana getirmektedir. Ancak Ephesos portresinde yanlardaki bu saçlar, her ne kadar dalgalı olarak verilmiş olsalar da kulak memesine kadar olan bölümünde hiçbir şekilde geriye doğru döndürülmemiştir. Farklılık bununla da kalmaz: bu noktadan itibaren geriye doğru kıvrılmaya devam eden saç, ensede başın üzerinden gelen saçlarla da birleşmez ve doğrudan topuza bağlanır. Üçüncü ve belki de en önemli farklılık ise, nodusun altın-

³ Portre, Efes Arkeoloji Müzesi'nde (env. no. 80-59-80) korunmaktadır. Eser için bk. Veters 1981, 150 / lev. XXVI (*Livia*); Aurenhammer 1983, 106 - 111, figs. 1-3 (*Livia - Nodus tipi*); Aurenhammer 1988, 124, fig. 2 (*Livia - Nodus tipi*); Rose 1997, 174 no. 113 / lev. 213 (*Livia - Nodus tipi / Augustus Dönemi*); Bartman 1999, 172 no. 61 / fig. 157 (*Livia - Marbury Hall tipi varyantı / Augustus ya da Tiberius Dönemi*); Boschung 2002, 131 no. 46. 2 / lev. 96, 2 (*Livia - Kopenhag 615 Tipi*).



Fig. 4a-b. Ephesos/Yukarı Agora Portresi (Foto. S. Erkoç)

alın ortasındaki nodusunun kırık, baş üzerindeki saçlarının ve topuzunun işlenmemiş olması saç düzenlemesi için detaylı inceleme yapmayı engeller. Buna karşın kulak önlerinde ve ense kökünde uygulanan küçük saç perçemlerinin tipolojik olarak Fayum tipindeki uygulamayı anımsattığı görülür. Ancak sadece bu özelliğinden hareketle saçlarda Fayum tipine sadık kalınmıştır demek yanlış olur. Çünkü yüzün her iki kenarında korunmuş olan dalgalı saçları tıpkı Ephesos-Yamaçevler'deki portre gibi hem Marbury Hall hem de Fayum tipine yabancı bir uygulamaya sahiptir. Bunun yanı sıra bu portrede tıpkı Ephesos Yamaçevler'deki gibi nodusun altında alnını boylu boyunca kaplayan ve yine her iki tipe yabancı olan küçük saç perçemlerine sahiptir.

Bodrum'daki portre⁶ de (fig. 5a-b) gerek yüzü gerekse saçları ile Livia'nın her iki tipinin takipçisi olmuştur. Yüzünün oval yapısı, keskin kavisli kaşları, büyük gözleri ve

da tüm alnı boylu boyunca kaplayan küçük saç perçemleridir.

Ephesos'taki diğer örnek ise Yukarı Agora'da bulunmuş *khiton* ve *himation* giyimli Livia heykeline aittir⁴ (fig. 4a-b). Livia'nın yüzünün ovaliği, çenesinin kısıklığı, kavisli kaşları, büyük gözleri, belirgin elmacık kemikleri ve küçük ağzı, Fayum tipi ile benzerlikler içinde olduğunu kanıtlar. Ancak yüz ile ilgili bir noktanın üzerinde durulması gerekir. Portre küçük ağzı ile her ne kadar Fayum tipine benzerlik gösterse de, dudaklarının kalınlığı ve aralarının açıklığı Fayum tipinde rastlanılmayan unsurlardır⁵. Portrenin



Fig. 5a-b. Bodrum Sualtı Arkeoloji Müzesi (Foto. S. Erkoç)

⁴ Portre heykel, Efes Arkeoloji Müzesi'nde (env. No. 1-10-75) korunmaktadır. Eser için bk. Eichler 1964 - 1965, 8 / fig. 2 (*Agrippina Maior* ?); Poulsen 1968, 20 vd. / lev. 11 (*Livia*); Alzinger 1972, 43 / lev. 37 (*Livia*); İnan - Rosenbaum 1979, no. 5 / lev. 4, 2; 5, 1. 2 (*Livia / Geç Augustus - Tiberius Dönemi*); Kreikenbom 1992, 182 no. III 41 (*Livia - Marbury Hall tipi / Caligula Dönemi*); Rose 1997, 175 kat. 115 / lev. 215 (*Livia / Erken Tiberius*); Bartman 1999, 171-172 no. 60 / figs. 20; 156 (*Livia -Marbury Hall tipi varyantı / Augustus ya da Tiberius Dönemi*); Alexandridis 2004, 130 no. 36 / lev. 10, 3 (*Livia-Marbury Hall tipi / Tiberius Dönemi*).

⁵ Portrede ağzın hafif aralıklı olması Livia'nın bugüne kadar tespit edilen dört portre tipine de yabancı bir uygulamadır. Ayrıca Livia'nın, ne Küçük Asya'daki diğer portrelerinde ne de başka coğrafyalarda ele geçmiş portrelerinde de böylesi bir uygulamayla karşılaşılmamaktadır. Bu bağlamda da bu özellik ancak sanatçının portreye kendisinden kattığı bir yorum olarak açıklanabilir.

⁶ Portre baş, Bodrum Sualtı Arkeoloji Müzesi'nde (env. no. 2358) korunmaktadır. Portre baş için bk. İnan - Rosenbaum 1966, no. 11 / lev. VII, 3-4 (*Livia*); Fittschen - Zanker 1983, 2-3 dn. 7m (*Livia - Marbury Hall tipi*); Bartman 1999, 173 no. 62 / figs.158-159 (*Livia - Marbury Hall tipi varyant*).

küçük ağız ile Fayum tipinin özelliklerini gösterir. Gıdığının dolgun yapısı ise Fayum tipine göre daha belirgin bir biçimde yapılmıştır. Portre, özellikle nodusun her iki yanındaki dalgalı saçları ve alındaki küçük saç perçemleri ile tıpkı Ephesos portrelerinde olduğu gibi Livia'nın her iki tipinden de ayrılmaktadır. Diğer taraftan ise nodusunun küçük yapılmışlığı, başın üzerindeki örgü şeridi, şeridin her iki yanındaki tepe saçlarının taranış biçimi ve başın arkasındaki topuzun etrafına dolandırılan örgü saç Marbury Hall tipine bağlı kalınarak yapılmışlığın en güzel kanıtlarıdır. Ancak ensedeki topuzun büyük ve yayvan şekli, bu tipten ayrılmasına ve Fayum tipine yaklaşmasına neden olmaktadır. Sonuç olarak portre, bir taraftan hem Marbury Hall hem Fayum tipinin özelliklerini üstünde toplamış, diğer taraftan ise her iki tipe yabancı unsurları bünyesinde barındırmıştır.

Portreler içinde irdelenecek en son eser, Aphrodisias'takidir⁷ (fig. 6a-b). R.R.R. Smith⁸ ve E. Bartman⁹ tarafından Marbury Hall tipi içinde değerlendirilen portrede birkaç noktanın öne çıkarılmasında fayda vardır. *Khiton* ve *himation* giyimli, ayakta betimlenmiş bir heykele ait olan portrenin başı *himation*'u ile yarıya kadar örtülmüştür. Başın üst kısmındaki delikten sonradan yapıлып takılmış olduğu anlaşılan nodus da şu anda kayıptır. Bu özelliği portrenin noduslu iki tipinden ya Marbury Hall ya da Fayum tipinden birisini temsil ettiğini düşünmemize olanak sağlar. Ancak bu iki tipi detayda birbirinden ayırmamıza olanak sağlayan nodusun kayıp oluşu, ayrıca başın örtülü olmasından dolayı arkasındaki saç düzenlemesinin bilinmemesi, sözü edilen tiplerden hangisini temsil ettiğini bildirmeyi olanaksızlaştırır.



Fig. 6a-b. *Aphrodisias Portresi*
(Smith 2006, lev. 61 / no. 80)

Portre, bu sıkıntılara rağmen genel bir değerlendirmeye tabii tutulduğunda şöyle bir durum ortaya çıkar: Portrenin yüzünün uzun yapılmış olması Marbury Hall tipi ile benzerlikler sunar. Diğer taraftan ise elmacık kemikleri ve kavisli kaşları Fayum tipi ile yakınlaşmasına neden olur. Başın üzerindeki saçların tepeden enseye dikey taranmışlığı da portreyi yine Fayum tipine yakınlaştırır. Yüzü her iki yanda sınırlandıran saçlarının taranış biçimi ve alnını boylu boyunca kaplayan küçük saç

⁷ Eser, Geyre-Afrodisias Arkeoloji Müzesi'nde (env. no. 79/10/161) korunmaktadır. Araştırmacılar, Aphrodisias tiyatrosunda ele geçen başın Livia'ya ait olduğu konusunda hemfikirdir. Bk. Erim 1975, 75 / fig. 20 (*Livia*); İnan - Rosenbaum 1979, 2 no. 6 / lev. 5.3,4 (*Livia*); Smith - Erim 1991, 96 no. 39 (*Livia*); Bartman 1999, 171 no. 59 / fig. 155 (*Livia - Marbury Hall tipi varyantı / Tiberius Dönemi*); Smith 2006 197 vd. no. 80 / lev. 60-1 (*Livia - Marbury Hall / Tiberius Dönemi*); Smith - Lenaghan 2009, 16 / figs. 13 ve 254 - 255 (*Livia - Marbury Hall tipi / Tiberius Dönemi*).

Söz konusu portre baş, R. R. R. Smith ve J. L. Lenaghan tarafından Sebasteion'un anıtsal giriş kapısında ele geçen başsız kadın heykeli ile birleştirilir. Bunun nedeni, heykel kaidesindeki "*Iulia Sebaste Hera, Augustus'un kızı*" yazıtıdır. Zira, Augustus'un vasiyetnamesinde eşi Livia'yı evlat edinmiş olduğu, böylece Livia'nın Augustus'un hem dul karısı hem de kızı konumuna geldiği açıklanmıştır. Yazıtta sözü edilen Hera'nın Livia'nın kendisi olduğu, Augustus'un Zeus gibi tasvir edilmişliğine koşut olarak Livia'nın da burada Hera gibi olgun bir tavır içinde tasvir edildiği açıklanmıştır. Yazıt hakkındaki yorum için bk. Smith - Lenaghan 2009, 254. Livia, Pergamon ve Assos'ta ele geçen yazıtlarda ve Eumeneia ve Tarsus sikkeleri üzerinde de yine Hera sıfatı ile anılır. Ayrıntılı bilgi için bk. Hahn 1994, 42 vdd.

⁸ Smith 2006, 197 vd. no. 80.

⁹ Bartman 1999, 171 no. 59 / fig. 155.

perçemleri ise her iki tipe yabancıdır. Bu anlamda da her iki tipe birer özelliğiyle de olsa benzerlikler sunan, aynı zamanda da tipe yabancı unsurlar barındıran portreyi, R.R.R. Smith gibi Marbury Hall ya da E. Bartman'ın belirttiği gibi Marbury Hall tipinin varyantı olarak değerlendirmek yeterli bir açıklama olmayacak gibi görünmektedir. Zira, varyant tanımlaması bir eserin tipe adını veren eserden ya da kopyalarından duruş, motif ya da boyut gibi özelliklerinden herhangi birisi ile ayrılıyor olmasından hareketle yapılabilir¹⁰. Ancak bu çalışmada irdelenen dört eser, bir taraftan imparatoriçe için belirlenen farklı iki tipin özelliklerini diğer taraftan ise her iki tipe yabancı unsurları bünyelerinde barındırmaktadır. Bu noktada bu portreler, Marbury Hall tipinin mi yoksa Fayum tipinin mi bir varyantı olarak kabul edilmelidir?

Livia'nın bu dört portresi üzerinde gerçekleştirilen inceleme sonucunda şunları söyleyebiliriz: Portreler özellikle saçlarda her iki tipin de belirleyici motiflerinden nodusa, yanlardaki dalgalı saçlara ya da topuza (yukarıda anılan durumdan dolayı Aphrodisias portresi hariç tutulmalıdır) sahiptirler. Sıralanan bu motifler, detayda kimi zaman Marbury Hall kimi zaman ise Fayum tipinin özellikleri ile uygunluk içerisindedir. Yüzlerde de saçlarda olduğu gibi benzer bir uygulama söz konusudur. Böylesi bir uygulama bir dereceye kadar portrelerde bir tip karışımından ya da bir tipin varyantı olduklarından söz edilebilmesine imkân tanıyabilir. Ancak E. Bartman'ın Marbury Hall ya da Fayum tipi için sıraladığı özellikler esasında portrelerde net bir biçimde birbirilerinden ayırmamaktadır. Ve bu durum sadece Küçük Asya'da değil aynı zamanda portre tiplerinin yaratılıp imparatorluğun diğer eyaletlerine dağıtımı sağlanan Kent-Roma'daki örneklerinde de söz konusudur¹¹. Bu noktada da genel motif olarak birbirleri ile neredeyse aynı olan ve kanaatimizce sadece uygulamadan kaynaklı detayda farklılıklar sunan Livia'nın noduslu bu portrelerini iki farklı tip olarak kabul etmektense tek bir tip altında değerlendirmek daha doğru bir yaklaşım olacaktır. Çünkü detaydaki bu farklılıklar çeşitli bölge ve kentlerde ele geçen ve farklı ustalar elinden çıkan her bir eser için mümkün olabilir. Bunun yanı sıra açıklığa kavuşturulması gereken diğer bir husus ise portrelerin alınlarında adeta bir şablon gibi uygulama bulan küçük saç perçemleridir. Bu noktada imparatoriçe için yeni bir tip önerisinde mi bulunmak gerekir? Yoksa bunun nedenini bu coğrafyanın köklü Hellenistik geleneği içinde mi aramak gerekir? Söz konusu uygulamaya Kent-Roma portrelerinde rastlanılmamış olsa da, İtalya'nın kuzey batısında, Velleia kentinden ele geçen bir eserde görülür¹². Ancak Velleia'daki örnek, Livia'nın Marbury Hall ya da Fayum değil Diva-Augusta tipinden bir portresidir¹³. Bu bağlamda da Küçük Asya'daki bu uygulamayı kendilerinden sonraki bir tip içindeki Velleia portresi ile ilişkilendirmek çok da olası görünmemektedir¹⁴.

¹⁰ Söz konusu bu terim, arkeoloji dünyasında son dönemlerde sıklıkla tartışılmaktadır. Konu ile ilgili bilgi için bk. Koçak 2016, 331 vd.

¹¹ Kent-Roma ve civarında ele geçen bir tanesi Marbury Hall dördü Fayum tipi içerisinde değerlendirilen portreler üzerinde yapılan tipolojik irdelemeler için bk. Erkoç 2012, 240 vdd.

¹² Velleia'da ele geçen ve Parma Ulusal Müzesi'nde korunan 828 no'lu portre için bk. Bartman 1999, 159 vd. no. 33 / figs. 96, 97.

¹³ Diva-Augusta, Livia'nın dördüncü ve son portre tipidir. İmparatoriçenin bu tipinde nodus ortadan kalkmış, alın merkezinde ortadan ikiye ayrılan dalgalı saç, ensede topuz ile birleştirilmiştir. Bartman 1999, 145 figs. 118-119.

¹⁴ Velleia portresinin alınındaki küçük saç perçemleri bu motifin en azından İtalya coğrafyasında uygulama bulunduğunu görmek açısından önemlidir. Diğer taraftan Roma'da Livia'nın Marbury Hall ve Fayum tipi içindeki portrelerinde de bu tip bir uygulama görülebileceği, bugün bu doğrultuda bir eser olmamasına rağmen, bir öneri olarak değerlendirilebilir.

Benzer bir uygulama Küçük Asya dışında Kuzey Afrika-Kartaca'da¹⁵, Livia'nın Fayum tipindeki bir portresinde karşımıza çıkar. Bu bağlamda şu tespit önemlidir: Saçlardan alına, daha da ötesi yüzün her iki yanına küçük saç perçemlerinin sarkıtılması, VII. Kleopatra'nın Alexandria tipinin ayırt edici bir özelliği olarak hem plastik, hem de sikke betimlerinde sıklıkla karşımıza çıkmaktadır¹⁶. Esasında VII. Kleopatra portrelerinden önce II. Arsinoe'nin sikke betimlerinde de böylesi bir uygulamanın olduğu bilinir¹⁷. Her ne kadar Arsinoe ve Kleopatra'nın perçemleri Küçük Asya ya da Kartaca örneklerindeki kadar birbirlerine yakın yerleştirilmiş olmasalar da motif olarak bunlarla aynıdır¹⁸. Anılan bu motifi, Livia'nın sadece Küçük Asya¹⁹ ve Kuzey Afrika kökenli portrelerinde görülüyor olması anlamlıdır. Zira Livia'nın da içinde yer aldığı Iulius-Claudiuslar sülalesi köklü stil özelliklerine sahip Hellenistik Dönem'in arkasından gelen bir süreçtir. Ve burada unutulmaması gereken en önemli unsur, bu eserleri yapan sanatçıların/atölyelerin Iulius-Claudiusların iktidarıyla ortaya çıkmadığıdır; aksine hiç kuşkusuz bunlardan birçoğu Geç Hellenistik Dönem içlerinden bu güne ulaşmışlardır. Vurgulanması gereken bir diğer nokta ise, bu portrelerle verilmek istenilen mesajın yapıldıkları coğrafyada anlaşılabilmesi için, bunun oradaki insanların tanıdıkları, bildikleri bir sistem içinde iletilmesi gereğidir. Nitekim Livia'nın eşi Augustus da bu coğrafyadaki portrelerinde kendisini Hellenistik Dönem'in bir kralı gibi göstermiştir²⁰. Dolayısıyla Livia'nın portrelerinde de hala daha Hellenistik Dönem motif ve stil özellikleri ile karşılaşmak aslında hiç de şaşırtıcı bir olgu değildir.

¹⁵ Gauckler 1910, 45 no. 934 / lev. 37, 4; Fittschen – Zanker 1983, 2 dn. 6r.

¹⁶ Smith 1988, 132 vd.

¹⁷ Bartman 1999, fig. 38.

¹⁸ Diğer taraftan Livia'nın büyük gözlerini ve küçük ağız yapısının, III. Arsinoe portrelerinin etkisiyle modellenildiği savlanmıştır: Bartman 1999, 39 vd.

¹⁹ Livia, Aphrodisias-Sebasteion'daki kabartmasında da bu şekilde betimlenir. Ayrıntılı bilgi için bk. Smith 1987, 125 vdd. / lev. 22-23; Smith 2006, 44 vd. / lev.152. 2.

²⁰ Erkoç 2013, 219 vdd. Augustus sadece portrelerinde değil yaptığı uygulamalar ile de Hellenistik Dönem'in birer takipçisi olmuştur. Bunun en güzel örneği Pergamon'da ele geçen ve tanrıça Athena'ya adanılan bir yazıtla da perçinlenir. Yazıtta imparator Augustus'un, Parth'lardan elde ettiği sancağı ve silahları tıpkı Attaloslar gibi kentin tanrıçasına adanmış olduğu anlaşılmıştır. Bu durumda Augustus'un kendisini Hellenistik Dönem kralları Attaloslarla eş tutmuş olduğu görülür. Bk. Kuttner 1995, 54.

BİBLİYOGRAFYA

- Alexandridis 2004 A. Alexandridis, *Die Frauen des römischen Kaiserhauses. Eine Untersuchungen ihrer bildlichen Darstellung von Livia bis Iulia Domna*. Mainz am Rhein 2004.
- Alzinger 1972 W. Alzinger, *Die Ruinen von Ephesos*. Wien 1972.
- Aurenhammer 1983 M. Aurenhammer, "Römische Porträts aus Ephesos. Neue Funde aus dem Hanghaus 2". *Öjh* 54 (1983) 105-146.
- Aurenhammer 1988 M. Aurenhammer, "Römische Porträts aus Ephesos". Eds. N. Bonacasa – G. Rizza, *Ritratto ufficiale e ritratto privato: atti della II Conferenza internazionale sul ritratto romano, Roma, 26-30 Settembre 1984*. Roma (1988) 123-130.
- Bartman 1999 E. Bartman, *Portraits of Livia. Imaging the Imperial Woman in Augustan Rome*. Cambridge 1999.
- Boschung 2002 D. Boschung, *Gens Augusta: Untersuchungen zu Aufstellung, Wirkung und Bedeutung der Statuengruppen des julisch-claudischen Kaiserhauses*. Mainz am Rhein 2002.
- Eichler (1964-1965) F. Eichler, "Türkei, Ephesos". *Öjh* 47 (1964-1965) 5-12.
- Erim 1975 K. T. Erim, "Aphrodisias in Caria. The 1973 Campaign". *TürkAD* 22/2 (1975) 73-92.
- Erkoç 2012 S. Erkoç, *Anadolu'da Iulius-Claudiuslar Dönemi Portre Sanatı*. Yayınlanmamış Doktora Tezi, Akdeniz Üniversitesi. Antalya 2012.
- Erkoç 2013 S. Erkoç, "Anadolu'daki Iulius-Claudiuslar Dönemi Portreleri: Hellenistik Geleneğin İzleri?". *Cedrus* I (2013) 219-240.
- Fittschen – Zanker 1983 K. Fittschen – P. Zanker, *Katalog der römischen Porträts in den Capitolinischen Museen und den anderen kommunalen Sammlungen der Stadt Rom III: Kaiserinnen und Prinzessinnenbildnisse*. Mainz 1983.
- Gauckler 1910 P. Gauckler, *Catalogue Du Musée Alaoui*. Paris 1910.
- Hahn 1994 U. Hahn, *Die Frauen des römischen Kaiserhauses und ihre Ehrungen im griechischen Osten*. Saarbrücken 1994.
- İnan – Rosenbaum 1966 J. İnan – E. Rosenbaum, *Roman and Early Byzantine Portrait Sculpture in Asia Minor*. London 1966.
- İnan – Rosenbaum 1979 J. İnan – E. A. Rosenbaum, *Römische und Frühbyzantinische Porträplastik aus der Türkei*. Mainz 1979.
- Koçak 2016 M. Koçak, "Dansa Davet? İki Heykel Başı Üzerine Düşünceler". *Olba* XXIV (2016) 323-339.
- Kreikenbom 1992 D. Kreikenbom, *Griechische und römische Kolossalporträts bis zum späten ersten Jahrhundert nach Christus*. Berlin 1992.
- Kuttner 1995 A. L. Kuttner, *Dynasty and Empire in the Age of Augustus*. Berkeley 1995.
- Poulsen 1968 V. Poulsen, "Drei antike Skulpturen im Residenz-Museum München". *MüJb* 19 (1968) 9-28.
- Rose 1997 C. B. Rose, *Dynastic Commemoration and Imperial Portraiture in the*

- Julio-Claudian Period*. Cambridge 1997.
- Smith 1987 R. R. R. Smith, "The Imperial Reliefs from the Sebasteion at Aphrodisias". *JRS* 77 (1987) 88-138.
- Smith 1988 R. R. R. Smith, *Hellenistic Royal Portraits*. Oxford 1988.
- Smith 2006 R. R. R. Smith, *Aphrodisias II. Roman Portrait Statuary from Aphrodisias*. Mainz am Rhein 2006.
- Smith – Erim 1991 R. R. R. Smith – K. T. Erim, "Sculpture from the Theatre: A Preliminary Report". Eds. R. R. R. Smith – K. T. Erim, *Aphrodisias Papers 2: The Theatre, A Sculptor's Workshop, Philosophers, and Coin-Types*, *JRA Suppl.* 2. Ann Arbor (1991) 67-98.
- Smith – Lenaghan 2009 R. R. R. Smith – J. L. Lenaghan, *Aphrodisias'tan Roma Portreleri*. İstanbul 2009.
- Vetters 1981 H. Vetters, "Ephesos. Vorläufiger Grabungsbericht 1980". *AnzWien* 118 (1981) 137-168.