

FRİGYA'DA İLK İNSANIN İZLERİ: KUZFINDIK VADİSİ PALEOLİTİK DÖNEM BULGULARI (ESKİŞEHİR)

BERKAY DİNÇER* - ALİ UMUT TÜRKCAN**

THE EARLIEST HUMAN OCCUPATIONS OF PHRYGIA:
PALEOLITHIC FINDS FROM KUZFINDIK VALLEY (ESKİŞEHİR)

Özet

Kanlıtaş Höyüğü ve çevresindeki Kuzfındık'ta 2008-2009 yıllarında gerçekleştirilen yüzey araştırmaları sırasında tespit edilen Paleolitik buluntular, Eskişehir bölgesinin en eski insan izlerini yansıtmaktadır. Buluntular genellikle, Kanlıtaş Höyüğü'nün de bulunduğu ve içinden Kocadere Çayı'nın aktığı vadinin yaklaşık 5 km kuzey-güney doğrultusundaki çeşitli noktalarında dağınık olarak bulunmuştur. Paleolitik Dönem taş aletler arasında Alt Paleolitik satır ve kıyıcı satırlar, Orta Paleolitik çekirdekler ve kenar kazıyıcılar bulunmaktadır.

Anahtar sözcükler: Alt ve Orta Paleolitik, Satır/Kıyıcı Satırlar, Levallois Tekniği, İç Batı Anadolu Bölgesi, Eskişehir.

Abstract

Paleolithic finds discovered during Kanlıtaş Höyüğü and Kuzfındık in its vicinity surveys in 2008-2009 reveal the oldest human occupations in Eskişehir area. Finds are a few in number and dispersed over different localities around Kuzfındık Dam Area and the valley within Kanlıtaş Mound approximately 5 km in north-south direction. The finds are composed of Lower Paleolithic chopper and chopping tools, Middle Paleolithic cores and sidescrapers.

Keywords: Lower and Middle Paleolithic, Chopper/Chopping Tools, Levallois Technique, Central Western Anatolia Region, Eskişehir.

1. Giriş

Eskişehir, Paleolitik Çağ arkeolojisi açısından neredeyse hiç araştırılmamış bir bölgedir. Seydisuyu'da dönemi ve özellikleri açıklanmamış kazıyıcı ve delici aletler bulunmuştur. Alpanos'da ise bir adet küçük ikiyüzeyle alet keşfedilmiştir. Bunlar genel

olarak Orta Paleolitik'e tarihlendirilmiştir (Chaput 1941; Tomskey 1982; Harmankaya – Tanındı 1997). Son yıllarda kazısı gerçekleştirilen Keçiçayırı'nda da Orta Paleolitik'e tarihlenen üçgen biçimli bir uç bulunmuştur (Efe – Türkteki 2007; Fidan 2007; Fidan 2009). Kütahya'da Turan Efe tarafından

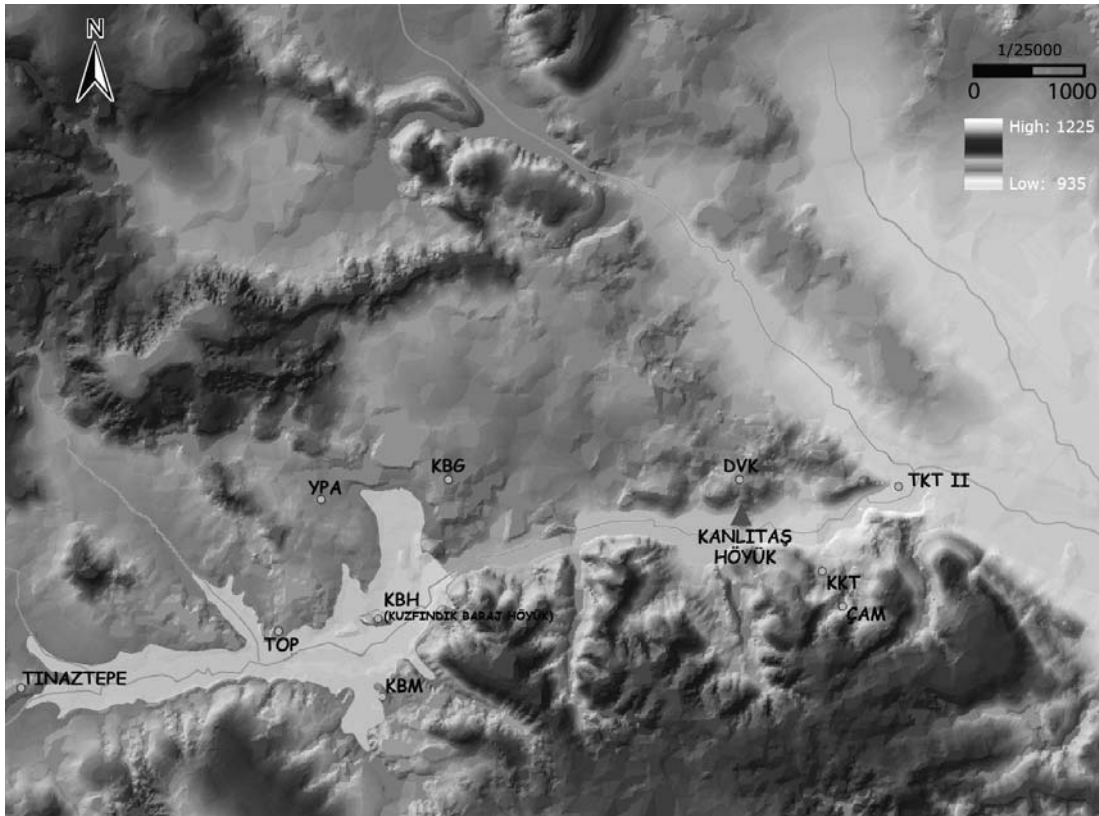
* Arkeolog, berkay@paleoberkay.cjb.net

** Yrd. Doç. Dr. Anadolu Üniversitesi, Edebiyat Fakültesi, Arkeoloji Bölümü, aturkcan@anadolu.edu.tr

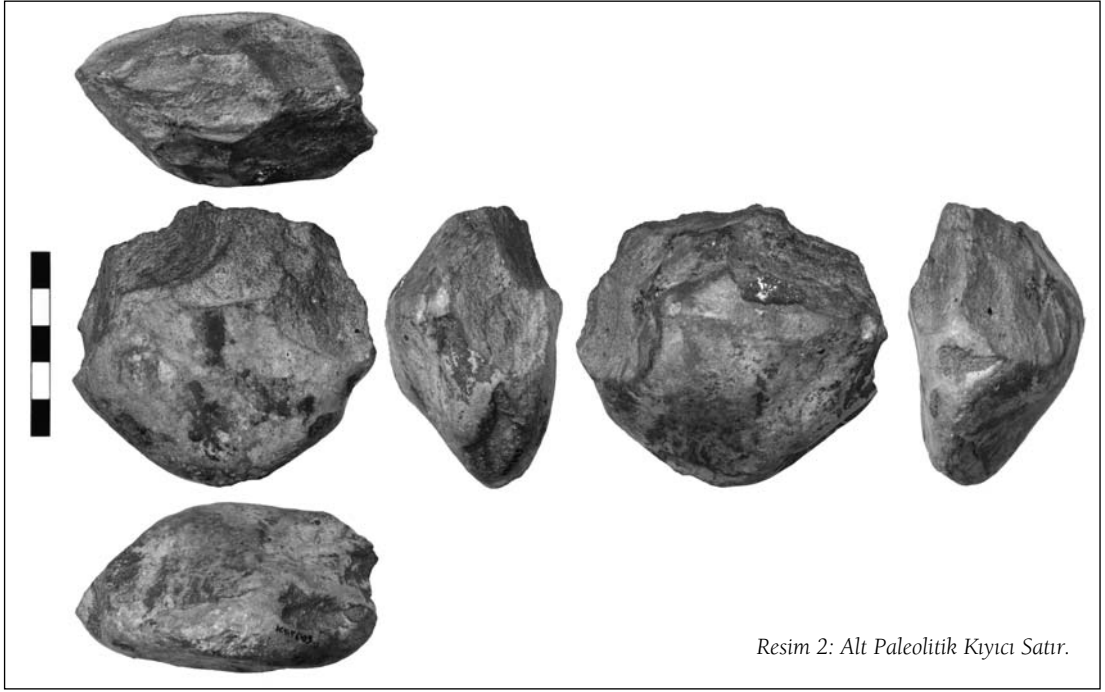
gerçekleştirilen yüzey arařtırmalarında Kocahöyük batı tarlalarında, Beyköy'de, Göynük Mevkii'nde, Çardaklı'da içlerinde iki-yüzeyle de bulunan Paleolitik taş aletler bulunmuřtur. Bunların büyük kısmı Alt Paleolitik'e tarihlendirilmiřlerdir ancak, taş aletler hakkında detaylı bilgiler henüz yayımlanmamıřtır (Efe 1990a ve 1991). Kütahya Çavdarhisar'daki Omartepe Sırtı'nda, levallois ve diskoid işleyimin kanıtları bulunan ve Orta Paleolitik'teki uzun bir zaman süresince kullanılmıř bir taş alet yapım alanı mevcuttur (Dinçer 2008).

Bölge ile ilgili, özellikle on yıldan daha önce yayımlanmıř arařtırmaların pek çoğunun verdiđi bilgiler, bölgede Paleolitik buluntuların mevcudiyetinin kanıtlanmış olmasıyla

ilgilidir. Ancak söz konusu yayınlarda taş alet yapım tekniklerinin ve bulunan aletlerin tanımlarına pek fazla değinilmemiřtir. Dolayısıyla, Kanlıtař Höyük ve höyüđün bulunduđu Kuzfındık çevresindeki (Resim 1) Paleolitik buluntuların ayrıntılı açıklamalarının bölgedeki Paleolitik insan davranıřlarının anlaşılması açısından önemli olduđu açıktır. Orta Anadolu ve Güney Marmara arasındaki dođal ana güzergâhlardan birinin üzerindeki konumuyla Kuzfındık, Paleolitik'e yönelik arařtırmalar için büyük bir öneme sahiptir. Kuzfındık'ta henüz başlangıç aşamasındaki Paleolitik Çađ arařtırmalarının gelecekte bölgenin neredeyse hiç bilinmeyen Paleolitik dönemiyle ilgili daha fazla bilgi vereceđi açıktır.



Resim 1: Kanlıtař Höyük ve Kuzfındık Baraj (İnönü, Eskiřehir) Yüzey Arařtırma alanı ve Paleolitik buluntu yerlerini gösterir ARCGIS simülasyon harita.



Resim 2: Alt Paleolitik Kıyıcı Satır.

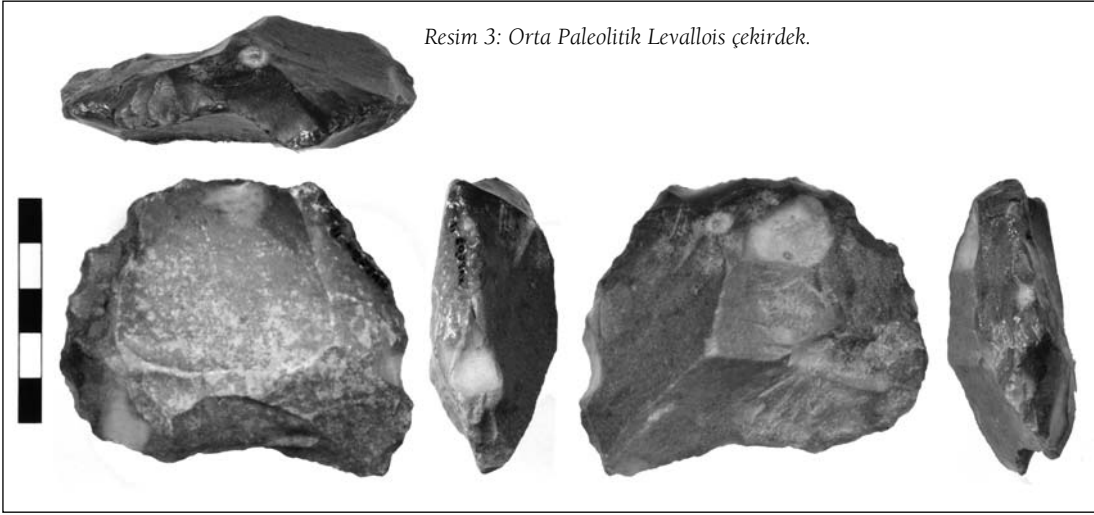
2. Kanlıtaş Yüzey Araştırmaları

Eskişehir İnönü İlçesi'nin Kuzfındık Köyü'nün yaklaşık 1 km batısında yer alan Kanlıtaş Höyüğü, ilk kez 1989 yılında Turan Efe tarafından gerçekleştirilen yüzey araştırmaları sırasında bulunmuştur (Efe 1990b). 2008 ve 2009 yıllarında Anadolu Üniversitesi'nden Ali Umut Türkcan ve ekibi tarafından höyükte ve Kuzfındık bölgesinde yürüterek intensif bir yüzey araştırması gerçekleştirilmiştir (Türkcan 2011). Özellikle Kalkolitik Dönem ve sonrasındaki tarihöncesi dönemlere yönelik olarak gerçekleştirilen bu son araştırmalar sırasında Kalkolitik ve İlk Tunç çağlarına ait yeni verilerin elde edilmesiyle birlikte, bölgede bu yazının konusunu oluşturan Paleolitik Çağ buluntuları da keşfedilerek belgelenmiştir.

Kanlıtaş'ın bulunduğu vadinin devamından (Resim 4) Porsuk kollarından biri olan Kocadere'nin havzası boyunca takip eden vadi

ve tepelerde özellikle yoğun şekilde ve höyükte rastlanan tipolojiye uygun şekilde münferit buluntu gruplarına rastlanmıştır. Bu da özellikle bu yoğun münferit taş alet gruplarının daha çok olası hammadde kaynaklarının yakınında yoğun bir yontmataş işleme faaliyetinin olduğunu göstermektedir. Bu durum, ilk olarak 2008 yılında aşınmış killi bir yatağın yüzey kısmında bulunan, çok yoğun yontmataş alet ve bunların üretilmesiyle ilgili yongalama artıklarından dolayı bir ışık olabileceği düşünülen Yörükpınar mevkiinde tespit edilmiştir. 2008 ve 2009 yılı yontmataş aletlerinin incelenmesi sonucunda, Kuzfındık Barajı'nın çevresindeki çeşitli yerlerden elde edilen çakmaktaşı aletlerin bazılarındaki patinalaşma ve yüzeylerinin aşınma durumları, bunların Paleolitik Çağ'a ait olduğunu akla getirmiştir. Bu buluntuların birçok farklı noktada ancak birbirlerine 200-500 m arasında, çok yakın mesafelerde olması söz konusudur.

Resim 3: Orta Paleolitik Levallois çekirdek.



2008–2009 yıllarında yapılan yüzey araştırmaları neticesinde, ikisi düz yerleşme, ikisi höyük formunda dört yeni yerleşme tespit edilmiştir. Klasik Dönem'den Bizans Dönemi'ne kadar kullanıldığı düşünülen toplam altı mezarlık alanı bulunmuştur. Bu kapsamda araştırılan alanda, bölgedeki varlığı ilk defa tespit edilen Alt Paleolitik Çağ'dan başlayarak, sırasıyla Kalkolitik, İlk Tunç, Orta Tunç ve Demir çağları ile Hellenistik, Roma ve Erken Osmanlı dönemlerine (15. yüzyıl) kadar bir yerleşim ve buluntu yoğunluğu söz konusudur. Kanlıtaş Höyük'te bulunan İlk Tunç Çağı Dönemi de dikkate alınarak toplamda yedi höyük ile İlk Tunç Çağı yerleşimlerinin yoğunlukta olduğu anlaşılmaktadır. Araştırma ayrıca Kalkolitik Dönem'den Tunç Çağı'na kadar yerleşme modelleri ve arazi kullanımı hakkında da ipuçları vermiştir.

3. Paleolitik Buluntular

Kuzfındık Paleolitik buluntuları sadece yüzey araştırmaları ile elde edilmiş olduğundan dolayı, bunların arkeometrik olarak tar-

ihlendirilmeleri şimdilik oldukça zordur. Bu araştırmalar sırasında çevreden değişik dönemlere ait pek çok çakmaktaşı buluntu toplanmıştır. Bu buluntuların büyük bir bölümü tarihöncesinin son dönemlerine tarihlenmekle birlikte, içlerinde Paleolitik buluntular da mevcuttur.

Bölgede hem Paleolitik'te, hem de diğer dönemlerde (Kalkolitik-İlk Tunç çağları), taş aletlerin yapımında esas olarak çakmaktaşı kullanılmıştır. Paleolitik buluntular içinde kuvars, kuvarsit ve kalkerin kullanımı da mevcuttur. Paleolitik'te kullanılan çakmaktaşı çoğunlukla ikincil kortekse (*neo-cortex*) sahiptir. Bölgede aynı zamanda az sayıda birincil kaynak niteliğinde ya da çok az taşınmış olduklarından dolayı korteksleri ikincil kortekse dönüşmemiş nitelikte çakmaktaşı da mevcuttur. İkincil korteksin yüksek oranda bulunması, çakmaktaşılarının olasılıkla bir akarsu yatağında taşınarak buraya geldiklerini göstermektedir. Ayrıca, çakmaktaşılarının havzadaki farklı kaynakları yansıtabilecek şekilde değişik renklerde ve türlerde olması da bu görüşü destekler niteliktedir.

Kanlıtaş Höyüğü hariç, bölgedeki buluntuların çoğunlukla dağınık halde, her buluntu yerinde yaklaşık olarak 10'u geçmeyecek sayıda bulunmaları, buluntuların tarihlenmesini zorlaştırmaktadır. Bölgede özellikle çakmaktaşı ve benzeri taş hammaddenin bol olarak bulunması ve aletlerin burada üretilmiş olmaları da hazırlık yongaları, yapım artıkları gibi tarihlemeyle ilgili net bilgiler vermeyecek nitelikte buluntuların yüksek oranını açıklamaktadır. Artıkların, taş alet yapımının ilk aşamalarında neredeyse her dönemde benzer biçimlerde oluşabilecek olması da, özellikle Paleolitik buluntuların ayırdedilmesini zorlaştırmaktadır.

Buluntular üzerindeki patinalaşma, net olmamakla birlikte, bir kronoloji oluşturmak için kullanılabilir olsa da, her buluntunun değişik nitelikte patinalaşabileceği gerçeğinden dolayı, Paleolitik dönemlere ait olma potansiyeline sahip fazla sayıda buluntu olmasına karşın, sadece teknolojik ve tipolojik anlamda net olarak Paleolitik'e ait olan az sayıda parçanın incelenmesi gerçekleştirilmiştir.

Kuzfındık çevresinde gerçekleştirilen yüzey araştırmaları sonucunda, 5 km yarıçapındaki bir alan içinde en az 13 buluntu yerinden tipik Paleolitik buluntular elde edilmiştir. Buluntular arasında satır, kıyıcı satır, biri levallois olmak üzere çekirdekler, çeşitli kenar kazıyıcılar ve yongalar bulunur.

3.1. Alt Paleolitik

Buluntu yeri belirsiz bir satır ve KKT6 numaralı buluntu yerinden bilinen bir kıyıcı satır, Alt Paleolitik'e aittir. Her ne kadar bunların kullanımı Paleolitik Çağ'ın her döneminde, hatta Neolitik dönem'de bile, gö-

rülebilse de, satır ve kıyıcı satırları bölgede Alt Paleolitik'i yansıtan aletler olarak görmek gerekir. Satır (105x86x60mm), doğal bir çakmaktaşı yumrusunun kısa kenarından birkaç küçük boyutlu çıkarım gerçekleştirilerek yapılmıştır. Doğal yüzünde görünen vurma izleri de Alt Paleolitik'te örs olarak ya da çift kutuplu yongalamada kullanılmış olduğunu göstermektedir. Kıyıcı satır (72x80x45mm), kuvarsit(?) benzeri bir hammadden, yumrunun bir kenarı iki yüzeyden işlenerek yapılmıştır. Dibinde vurgaç olarak kullanıldığını gösteren izler bulunmaktadır (Resim 2).

Kuzfındık Barajı'nın civarındaki KBG ve TOP kodlu iki noktada bulunmuş yoğun patinalı ve düzeltili doğal parçaların ve YPA kodlu noktada bulunmuş bir yonganın da, kesin olmamakla birlikte Alt Paleolitik Dönemi yansıttığı kabul edilebilir.

Yongalar içinde, Alt Paleolitik'te yaygın olarak kullanılan Clacton tekniği ile yapılmış bir örneğin olması da, Kuzfındık'taki en eski insan etkinliklerinin Alt Paleolitik'te başlamış olduğunu bir başka göstergesidir. Bölgede çakmaktaşı bol olarak bulunmasına rağmen kuvarstan yapılmış bir yonga da mevcuttur. Genellikle boyları 4-6 cm arasında değişen çakmaktaşı yongalara göre biraz daha iri olan bu kuvars yonga büyük olasılıkla Alt Paleolitik insanların hammadde seçimini yansıtmaktadır.

3.2. Orta Paleolitik

Diğer Paleolitik buluntular; gerek tipolojik, gerekse teknolojik özellikleriyle Orta Paleolitik Dönemi yansıtmaktadır. Bir adet levallois çekirdek, bölgenin tarihlenmesi en kesin olarak yapılabilecek buluntusudur ve



Resim 4: Kuzfındık vadisinin genel görünümü.

Orta Paleolitik Dönem'e aittir (Resim 3). Bu çekirdek (65x78x28mm), köşeli yapıda, ikincil kortekse sahip bir çakmaktaşı yumrusundan yapılmıştır. Çıkarım yüzeyinde distal ve her iki yandan hazırlık çıkarımları bulunmaktadır. Çekirdeğin son kullanımında tercih edilen bir tek yonga çıkarımı yapılmıştır ve bu çıkarım küt (veya menteşe) kırıklıdır. Çekirdek çevresinin yaklaşık %35'i çıkarımlarla hazırlanarak biçimlendirilmiştir. Buluntular arasında levallois yongalar ve/veya dilgiler şimdilik mevcut değildir.

Levallois çekirdekle birlikte diğer çekirdekler de göz önüne alındığında, Orta Paleolitik içerisinde değişik teknolojik özelliklerin varlığından söz edilebilir. Birbirine bitişik iki yüzeyi işlenmiş bir çekirdek ile, küresel olarak işlenmiş bir başka çekirdek, taş alet yapımındaki farklı yöntemleri göstermektedir.

Orta Paleolitik'e ait yonga aletler kenar kazıyıcılarla temsil edilmektedir. Dört adet kenar kazıyıcıdan ikisinin tek kenarında, ikisinin ise çift kenarında düzelti bulunur. Kenar kazıyıcıların ikisinde hiç korteks bulunmazken, bir tanesinin sadece topuğunda, diğerinin ise dış yüzünde yaklaşık %10'luk

bir alanı kaplayan korteks bulunur. Aletlerin dış yüzlerindeki çıkarımlar çeşitlidir; paralel, çevresel ve iki yönden karşıt çıkarım izleri mevcuttur.

Paleolitik Dönem'e tarihlenebilecek üç yonga bulunmaktadır. Bunlardan bir tanesi kumtaşı(?) benzeri bir taştan, diğer ikisi çakmaktaşıdır. Yongalarda, görülebilen topuklar düz; çıkarımlar paraleldir. Dış yüzeylerde kısmen korteks mevcuttur.

4. Sonuç

Eskişehir ve çevresinde Paleolitik buluntular çok az sayıda bilinmektedir. Kuzfındık Paleolitik buluntuları, Alt ve Orta Paleolitik dönemlere aittir. Bu buluntular, her ne kadar tek bir alanda yoğun olarak çok sayıda bulunmamış olsalar da, bölgedeki Paleolitik potansiyeli yansıtmak, Frigya'nın ilk insan izlerine ışık tutmak açısından oldukça önemlidir. Buluntular şimdilik çok fazla sayıda değildir ancak bunlar geniş bir alandaki 13 değişik buluntu yerinden bilinmektedir. Bu kadar geniş alanda bulunmalarına karşın buluntuların sayıca azlığının temel nedeni, gerçekleştirilen araştırmaların özel

olarak Paleolitik Çağ arkeolojisi ile ilgili olmaması olarak görülmelidir. İleride yapılması planlanan araştırmaların Paleolitik Çağ ile ilgili daha fazla veriyi açığa çıkaracağı kuşkusuzdur.

Alt Paleolitik, Oldowan geleneği olarak da bilinen satır ve kıyıcı satır buluntularıyla temsil edilmektedir. Bunların yanında Clacton tekniği uygulanarak elde edilmiş bir yonga ve kısmen düzeltilenmiş çakmaktaşı yumrular bulunmaktadır. Acheul geleneğinin tipik aletleri olan ikiyüzeyle aletler veya bunların yapım aşamalarıyla ilgili hiçbir buluntu tespit edilmemiştir. Kütahya (Efe 1990a; 1991) ve Bursa (Dinçer 2010) gibi yakın çevrelerde tespit edilmiş ikiyüzeyle aletlerin bilinmesiyle ilgili bir tezat oluşur gibi görünen bu durumun, gelecekte netleştirilmesi hedeflenmektedir. Şimdilik, Kuzfındık çevresindeki hammadde kaynaklarının ikiyüzeyle aletlerin yapımı için yeterli nitelikte bulunduğunu; bölgedeki hammaddenin bu tür aletlerin yokluğu için bir gerekçe olmadığını düşündüğümüzü belirtmekle yetiniyoruz. Araştırmalar ilerledikçe bu konuya yeniden değineceğiz.

Orta Paleolitik buluntular, levallois olan ve olmayan çekirdekler ve yonga aletlerle temsil edilmektedir. Ankara'dan (Kartal 2005), ve Balıkesir'den "Levalloiso-Mousterien" gelenekli taş aletler bilinmektedir (Özdoğan 1990). Kütahya, Bursa ve Manisa'dan da levallois çekirdekler ve yongalar bilinmektedir (Dinçer 2008; 2010; Şahin *et alii.* 2009; Cooney *et alii.* baskıda). Ancak sözü edilen alanlarda levallois tekniğini yansıtan buluntular genel olarak az sayıdadır ve buluntu toplulukları içinde yüksek oranlarda değildir. Kuzfındık çevresinde levallois buluntularının ne yoğunlukta olduğunu ortaya çı-

karılması bu konu hakkında daha ayrıntılı bilgiler sağlayabilir.

Çekirdeklerin varlığı, korteksli yongalarla birlikte ele alındığında, Kuzfındık çevresinin Paleolitik taş alet yapımının gerçekleştiği bir alan olduğunu göstermektedir. Orta Paleolitik çekirdeklerin çeşitliliği bu dönem içindeki farklı gelenekleri, olasılıkla birbirinden farklı ve uzun bir zaman aralığında bölgedeki insan varlığının sürekliliğini göstermektedir.

Düzeltili aletler, bölgede Paleolitik insanların sadece taş aletlerini yapmak için gerekli olan hammaddeye ulaşmak amacıyla bulunmadıklarını, aynı zamanda bu bölgede yaşadıklarını, zaman geçirdiklerini; düzeltili aletler gerektirecek işlerini de bölgede yapmış olduklarını göstermektedir. İlk analiz için seçilmiş buluntular içinde düzeltili aletlerin çok sayıda görünmesi, şimdilik bunların tekno-tipolojik olarak özel durumlarıyla ilgili olarak görülmelidir.

Kuzfındık çevresindeki Paleolitik buluntuların, yüzey araştırmasıyla daha ayrıntılı olarak incelenmesi, önemli coğrafi konumuna rağmen Paleolitik Çağ arkeolojisi hakkında neredeyse hiçbir şeyin bilinmediği Eskişehir bölgesinin ve çevresinin daha iyi anlaşılmasını sağlayacaktır.

TEŞEKKÜRLER: Makalede ele alınan bulgular, Anadolu Üniversitesi Bilimsel Araştırma Projeleri Komisyonu tarafından desteklenen, Yrd. Doç. Dr. Ali Umut Türkcan yürütücülüğündeki "Kanlıtaş Höyük ve Civarı (İnönü, Eskişehir) Yüzey Araştırması" (0810818) numaralı projeden elde edilen arkeolojik bulgulara dayanmaktadır. DSİ Eskişehir Bölge Müdürlüğü ve Ak-Eli İnşaat'a arazi çalışmaları boyunca Kuzfındık Ba-

raji şantiye evinde kalmamızı sağladıkları için; harita çalışmaları için Harita Mühendisi Uzman Murat Tuzlacioğlu'na; Eskişehir İl Kültür Müdürü Ali Osman Gül'e, Eskişehir Arkeoloji Müze Müdürü M. Dursun Çağlar'a, teşekkür ederiz.

Bu yazının oluşturulması aşamasında değerli görüşlerini bizimle paylaşan Prof. Dr. Harun Taşkiran ve Prof. Dr. Işın Yalçınkaya'ya; Arkeolog Baykal C. Aydınbek'e teşekkür ederiz. 2008 ve 2009 yılında örnek bir görev bilinci ile çalışan, Anadolu Üniversitesi Arkeoloji Bölümü öğrencileri ve mezunlarına; haritanın grafiklerini hazırlayan Yunus Emre Demirbilek'e özverili çalışmalarından dolayı teşekkürlerimizi sunarız.

KAYNAKÇA

- Cooney, C. – Ç. Çilingiroğlu, C. Luke – C. H. Roosevelt, (Baskıda) “Bozyer: A Paleolithic and Late Prehistoric Site in Central Western Anatolia”, *Anatolian Studies*.
- Chaput, E., 1941, *Phrygie: Exploration Archéologique*, C. 1; Géologie et Géographie Physique, de Boccard, Paris.
- Dinçer, B., 2008, “Kuzeybatı Türkiye’de Orta Paleolitik Çağ’la İlgili Yeni Keşifler”, *III. Ulusal Biyolojik Antropoloji Sempozyumu*, Ankara-Turkey (27-29 Ekim 2008).
- Dinçer, B., 2010, “Bursa ve Çevresi Yüzeysel Araştırmaları 2008-2009 Tarihöncesi Buluntuları”, *Arkeoloji ve Sanat* 134: 1-16.
- Efe, T., 1990a, “1988 Yılında Kütahya, Bilecik, Eskişehir İllerinde Yapılan Yüzeysel Araştırmaları”, *VII. Araştırma Sonuçları Toplantısı*. T.C. Kültür Bakanlığı Anıtlar ve Müzeler Genel Müdürlüğü, Ankara: 405-424.
- Efe, T., 1990b, “Three Early Sites in the Vicinity of Eskişehir: Asmainler, Kanlıtaş and Kes Kaya”, *Anatolica* 16: 31-60.
- Efe, T., 1991, “1989 Yılında Kütahya Bilecik, Eskişehir İllerinde Yapılan Yüzeysel Araştırmaları”, *VIII. Araştırma Sonuçları Toplantısı*. T.C. Kültür Bakanlığı Anıtlar ve Müzeler Genel Müdürlüğü, Ankara: 163-177.
- Efe, T. – M. Türkteki, 2007 “Keçiçayırı (Seyitgazi-Eskişehir) 2007 Yılı Kurtarma Kazıları”, *Colloquium Anatolicum* VI: 75-84.
- Fidan, E., 2007, “Taşların Dili”, *National Geographic Türkiye* Aralık 2007: 4.
- Fidan, E., 2009, “Keçiçayırı Kurtama Kazısı”, *Önasya Arkeolojisi Bülteni* 1: 6.
- Güleç, E. – T. White – S. Kuhn – I. Özer – M. Sağır, H. Yılmaz – F.C. Howell, 2009, “The Lower Pleistocene lithic assemblage from Dursunlu (Konya), central Anatolia, Turkey”, *Antiquity* 83: 11-22.
- Harmankaya, S. – O. Tanındı, 1997, *TAY-Türkiye Arkeolojik Yerleşmeleri* c:1, Ege Yayınları, İstanbul.
- Kartal, M., 2005, “Yontmataş Buluntu Toplulukları Işığında Ankara: Neyi Biliyoruz? Neyi Bilmiyoruz? Yeni Değerlendirmeler ve Sonuçlar”, *Anadolu* 28: 49-72.
- Özdoğan, M., 1990, “1988 Yılı Trakya ve Marmara Bölgesi Araştırmaları”, *VII. Araştırma Sonuçları Toplantısı*. T.C. Kültür Bakanlığı Anıtlar ve Müzeler Genel Müdürlüğü, Ankara: 443-458.
- Şahin, M. – B. Dinçer – T. Zimmermann, 2009, “Neue Fundlätze des Älteren Paläolithikums bei Bursa in Nordwestanatolien (Türkei)”, *Archäologisches Korrespondenzblatt* 2009/2: 153-162.
- Tomsky, J. 1982, *Das Altpalaeolithikum im vorderen Orient*, Dr. Ludwig Reichert, Wiesbaden.
- Türkcan, A. U., 2011 “Kanlıtaş Höyük ve Civarı (Eskişehir, İnönü) Yüzeysel Araştırması”. 28. *Araştırma Sonuçları Toplantısı*. T.C. Kültür Bakanlığı Anıtlar ve Müzeler Genel Müdürlüğü, Ankara: Cilt 1, 303-328.