

MALATYA ARKEOLOJİ MÜZESİ'NDE BULUNAN BİZANS ANONİM FOLLİSLERİ

Yrd. Doç. Dr. Zeliha DEMİREL GÖKALP*

ÖZ

2008 Yılı Ağustos ayında Malatya Arkeoloji Müzesi'nde gerçekleştirilen çalışmada, 1970–2006 yılları arasında envantere kaydedilmiş 895 adet Bizans sikkesi tespit edilmiştir. Sikkelerin 464'ü anonim follis'dir. Dönem kaynakları ve numismatik verilere göre anonim follisler I. İoannes döneminde basılmaya başlanmıştır. I. İoannes'in göreve geldiği 969 yılı ile 1092'de I. Aleksios'un büyük parasal reformu arasında, Bizans İmparatorluğu'nun bastığı bakır anonim follisleri, önceki yüzyıllarda basılmış olan sikkelerden ayıran iki özelliği vardır. Birincisi, bakır sikkeler üzerinde, şimdiye kadar altın sikkeler için tercih edilen bir uygulama olan, İsa'nın bir portresinin olması; ikincisi ise, herhangi bir imparator adına basılmamış olmalarıdır. Makalenin konusunu oluşturan sikkelerin %80' nin müzeye geliş yerleri Malatya İli ve çevresidir. Dolayısıyla Malatya Arkeoloji Müzesi'nde bulunan anonim follis'ler Ortaçağ Bizans Anadolu'sunu iyi ve doğru yansıtan bir veri grubudur.

Anahtar Kelimeler: Malatya, Bizans, Anonim Follis

BYZANTINE ANONYMOUS FOLLES IN MALATYA ARCHAEOLOGY MUSEUM

ABSTRACT

895 Byzantium coins which were recorded in the inventory between 1970-2006 have been determined in the study carried out in Malatya Archaeology Museum in August 2008. 464 of these coins are anonymous folles. According to sources from that period and numismatic data anonymous folles was started to be struck during the period of John I. The copper coinage Byzantine Empire, between the accession to the throne of John I in 969 and the great monetary reform of Alexius I in 1092 is distinguished from that of earlier centuries in two respects. First, there is a portrait of Christ on copper coins, although it was an application preferred only on golden coins until that time. Second, they were not struck in the name of any emperor. 80% of the coins being the subject of the paper comes from Malatya and its surroundings. Therefore, anonymous folles in Malatya Archaeology Museum is a data group reflecting the Middle Age Byzantine Anatolia well and accurately.

Keywords: Malatya (Melitine), Byzantine, Anonymous Folles

* Anadolu Üniversitesi Edebiyat Fakültesi, e-mail:zdgokalp@anadolu.edu.tr.



1. GİRİŞ

Eski Malatya, bugünkü ismiyle Battalgazi, Malatya İlinin 8 km. kuzeyinde bir ilçe merkezidir. Kuruluş ve isim itibariyle başlangıçtan zamanımıza kadar büyük bir değişikliğe uğramadan gelen Anadolu şehirlerinden biri olan Malatya'dan Asur Ticaret Kolonileri Çağı ve Kültepe yazılı belgelerinde “Melita” olarak söz edilir. Asur imparatorluk devri kayıtlarında “Meliddu, Melide, Melid, Milid, Milidia” olarak geçen ilk yerleşim, Eski Malatya'nın 4 km. güney doğusundaki Orduzu mevkiinde, Aslantepeler olarak isimlendirilen yerde kurulmuştur (Darkot, 1997, s. 227; Eskici, 2006, s. 263; Üstündağ ve diğerleri 2005, s. 67; Gögebakan, 2003, s. 469). M. Ö. 7. yüzyılda, Asur devletinin yıkılmasından sonra şehrin terk edildiği ve halkın başka yerleşim alanlarına dağıldığı düşünülmektedir.

Malatya'nın tarihi bunu takip eden yüzyıllarda karanlık olsa da, M. S. 1. yüzyılda imparator Titus (M. S. 79–81) döneminde XII. Fulminita lejyonunun daimi karargâhı olarak şehir yeniden gelişmeye başlamıştır (Gögebakan, 2003, s. 468; Darkot, 1997, s. 228; Hild –Restle, 1981, s. 233). Strabon'un (XII, 535) “Melitine” olarak adlandırdığı kent, imparator Traianus (M.S. 98–117) döneminde büyüyerek şehir haline gelmiştir. Roma İmparatorluğu döneminde yapımına başlanan surlar, 532'de İmparator Iustinianus tarafından tamamlanmış ve kent 536'da III. Armenia eyaletinin merkezi olmuştur (Darkot, 1997, s. 229; Eskici, 2006, s. 263; Honingmann, 1970, s. 17). Askeri ve siyasi merkez olan Melitine'nin aynı zamanda bölgenin dinsel merkezi olduğu da kilise kayıtlarında metropolis olarak anılmasından anlaşılmaktadır.¹

Bizans'ın Anadolu yol güzergâhının merkezlerinden biri olan kent, M. S. 1. ve 6. yüzyıllar arasında, özellikle Sasani İmparatorluğu'na karşı bir hudut kalesi durumundadır. M. S. 7. ve 11. yüzyıllar arasında ise Bizans ile Müslüman Araplar arasında mücadeleye sahne olmuştur. Bu yüzyıllar arasında Bizans ve İslam devletleri arasında zaman zaman el değiştiren kent 12. yüzyıl başlarında Türklerin eline geçmiştir (Honingmann, 1997, s. 233–239; Gögebakan, 2003, s. 469; Eskici, 2006, s. 263; Vryonis, 1971, s. 163).

2. ANONİM FOLLİSLER

Bizans *anonim follisleri*², Bizans tarihinin Iustinianus'tan sonraki “ikinci altın çağı” olan Makedonya Hanedanlığı'nın sekizinci ferdi I. Ioannes Tzimiskes (969–976) döneminde basılmaya başlanmış ve 1092'deki I. Alexius'un büyük parasal reformuna kadar devam etmiştir.³ Ioannes Tzimiskes adını taşıyan bakır sikke olmaması ve en erken tarihli *anonim follislerin* VII. Konstantinos Porphyrogennetos (913–959) ve II. Nikephoros Phokas'ın (963–969) bakır sikkelerinin üzerine basılmış olması gibi nümismatik veriler bu sikkelerin basımının ilk olarak Ioannes Tzimiskes Dönemi'nde başladığını ortaya koymaktadır (Grierson, 1973, s. 634; Çantay, 2008, s. 152).

1 Kilise kayıtlarında, 4. yüzyıl başından 12. yüzyıl sonuna kadar 23 piskoposun ismi geçmektedir. Bkz., Quien, 1958, s. 440-446; Haldon, 2007, s. 158, harita 174.

2 Follis: 40 nummi değerinde bakır sikke.

3 I. Aleksios'un para reformu için bkz., Hendy, 1999, s. 33.

İmparatorluğun bastırıldığı bakır *anonim follisler*, önceki yüzyıllardakilerden iki önemli hususta ayrılmaktadır. Bunlardan birincisi, bakır sikkeler üzerinde, şimdiye kadar altın sikkeler için tercih edilen bir uygulama olan, İsa'nın bir portresinin yer alması⁴ ve ikincisi ise sikkelerin herhangi bir imparator adına basılmamasıdır.

İmparator Tzimiskes, 970'de follisin dizaynını değiştirmiş, önyüzündeki imparator portresinin yerine Pantokrator İsa portresini koymuş ve arka yüze de "ΙΗΣΟΥ ΧΡΙΣΤΟΥ ΒΑΣΙΛΕΥΣ ΒΑΣΙΛΕΥΣ" (Kralların Kralı Yüce İsa) yazısını eklemiştir. Ioannes Tzimiskes'in, bu değişik yeni sikke basımının nedeni olarak, atasının feci bir biçimde öldürülmesinden dolayı duyduğu pişmanlığının bir davranışı olarak düşünülmektedir.⁵ Fakat Scylitzes, sebep olarak, Ioannes Tzimiskes'in dindarlığını göstermektedir ve imparatorun derin dini doğası gereği, bunun doğru olabileceği ihtimali daha güçlüdür. Haçlı seferleri ve Müslüman savaşları da, anonim serisinin -başlangıcı olmasa da devamı için-, bilinçli bir dini propaganda amacı taşımasının nedenleri arasındadır (Grierson, 1973, s. 634–635). Ayrıca 9. ve 10. yüzyıllarda dine olan ilgi her zamankinden daha fazladır. Çünkü 9. yüzyılda Pavlikanlar askeri ve dini açıdan bir tehdit oluşturmaktaydı.⁶ *Anonim follislerin* tedavüle sokulduğu 10. yüzyılın en önemli olayı ise, *Mandylion*'un Edesa'dan (Urfa) alınarak Konstantinopolis'e getirilmesidir.⁷ Dini olayların ön plana çıktığı bir dönemde ön ve arka yüzlerinde dini tiplerin ve lejantların bulunduğu *anonim follislerin* tedavülde olması oldukça normaldir (Whitting, 1955, s. 95–96; Ostrogorsky, 1999, s. 259).

Tzimiskes'le başlayan ve I. Alexius'un (1081–1118) 1092 yılında gerçekleştirdiği reforma kadar yaklaşık 100 yıl boyunca kullanılan *anonim follisler*, on beş sınıfa ayrılmaktadır.

4 İsa figürü ilk olarak Geç Roma sikkelerinde evlilik töreni için basılan soliduslarda görülmesine karşın, kullanımı oldukça nadirdir. Bu sikkelerin ön yüzlerinde imparatorun askeri kıyafetli bir tasviri ve arka yüzünde ise İsa, imparator ve eşinin ayakta tasviri yer almaktadır. Sikkelerin hiç birinde İsa ana tip değildir. Bkz., Grierson, 1973, s. 146; Oldukça sınırlı basılmış bu tip sikkeler Bizans sikke tiplerini etkilememiştir. İsa burada Hıristiyanlaşmış imparatorluk kültürü ya da dindarlığı vurgulamak amacıyla özel sembolik sebepten dolayı sikke üzerinde yer almış olabilir. Bkz., Breckenridge, 1959, s. 1, dip not.1; İsa'nın büst halinde sikkeler üzerinde ana tip olarak tasvir edilmesi ise, II. Iustinianus tarafından başlatılmıştır. İslamiyet'in 678 yılındaki zaferinden sonra II. Iustinianus Troullo Konsili'nde Bizans altın sikkelerinin ikonografisinde bir reform yaptırarak ve muhtemelen de İslamiyet'e bir tepki olarak sikkelerin ön yüzüne İsa tasviri yerleştirmiştir. Bkz., Angold, 2001, s. 57-58.

5 Tzimiskes, kendisinden önceki imparator II. Nikephoros Phokas'ı İmparatoriçe Theophano ile işbirliği yaparak öldürmüştü ve tahtın yeni sahibi olmuştur. Bkz., Gregory, 2005, s. 240.

6 Pavlikanlar Manicilikten türemiş düalist bir Ermeni tarikattır. Eski Ahit'i kabul etmeyen Pavlikanlar, İsa'nın yeniden doğacağına da inanmazlar. Anadolu'da özellikle Malatya ve Sivas arasındaki dağlarda göçebe olarak yaşayan ve hayvanlarının ürünü ile geçimlerini sağlayan, çoğu zaman Müslümanların yanında, Hıristiyanlara karşı savaşan Pavlikanlar, 10. yüzyılda Bizanslıların karşı şiddet ve katliam uygulamaları sonucu, diğer kavim ve aşiretlere karışarak erimiştir. Ayrıntılı bilgi için bkz., Mango, 2008, s. 112-113; Honingmann, 1970, s. 50-53, 62, 190; Ostrogorsky, 1999, s. 207; Vryonis, 1971, s. 60.

7 Mandylion (Kutsal Mendil), İsa'nın aslına en uygun ve bizzat onun isteği üzerine üretilmiş tasvirlerinden biri olarak kabul edilir. Akheiropoietos (insan eliyle yapılmamış), olarak da adlandırılan Mandylion'un varlığından ilk kez 6. yüzyılda bahsedilmiştir. Efsanelerden birine göre, ilk Edessa kralı Abgar, hastalığı sırasında İsa'dan yardım istemiş, İsa da kralın elçisine yüzüne sürdüğü ve kendi yansımasını taşıyan bir mendil vermiş ve kral bu mendil sayesinde iyileşmiştir. Kentte muhafaza edilen meddil, 944 yılında, Bizans komutanı Ioannes Kourkuras tarafından Edessa'dan alınarak Konstantinopolis'e getirilmiş ve Büyük Saray'daki Pharos Şapel'inde korunmaya başlamıştır. Daha sonra 1247'de Fransa kralı IX. Louis tarafından diğer birçok rölikle birlikte Paris'e götürülerek Ste. Chapelle'de konulmuştur, ancak Fransız Devrimi sırasında kaybolmuştur. Bkz., Sevcenko, 1991, s. 1282-1283



Son üç sınıf dışında tüm sınıfların, piyasaya sürülme sıraları, günümüzde bellidir ve sıralamalar harflerle yapılmıştır.⁸ Ancak bu sınıflama araştırmacılara göre farklılık göstermektedir (Tablo 1). J. Sabatier (1955, s. 142–144) ilk olarak 1862’de yayınlanan eserinde bugün A, B, C, D, G ve K sınıfı olarak bilinen sikkeleri Ioannes Tzimiske’e, H, I, J, K, L, M ve N sınıflarını ise Latin imparatorlarına atfetmiştir. W. Worth (2003, s. 480–483) ilk olarak 1908’de yayınlanan katalogunda, tiplere göre yapılan sınıflamayı kabul etmiş, fakat sikkelerin imparatorlar arasındaki dağılımını farklı yapmıştır. Ayrıca Worth, üzerinde aynı bezemeler olan altın ve bakır sikkelerin eş zamanla olması gerektiğine inanarak *anonim follis*leri tarihlerken bunu da göz önüne almıştır. A. R. Bellinger (1928), Korinthos’ta 1925 kazı sezonunda ele geçen *anonim follis*leri Romen rakamı kullanarak sınıflandırmıştır. M. Thompson (1954, s. 73–74), Atina Agora kazılarında bulunan sikkeleri (2235 *anonim follis* içinden üzerine yeniden basım yapılmış olan yüzlercesini) inceledikten sonra, kronolojik olarak düzenlenmiş alfabetik bir sınıflandırmayı benimsemiştir. Günümüzde de *anonim follis*ler sınıflandırılırken bu alfabetik sistem kullanılmaktadır.

Bu sikkelerden A2 Sınıfı olanlar, üzerindeki süslemelerin çeşitliliği ile diğer *anonim follis*lerden ayrılır. Sikkenin ön yüzünde yer alan İsa’nın nimbusundaki haçın her bir kolunda ve elinde tuttuğu kitabın kapağında ve arka yüzdeki yazıtın hem altında hem de üzerinde varyasyonlara göre değişiklik gösteren bezemeler yer alır ve 50 ila 60 varyasyonu bulunmaktadır (Tablo 2). Araştırmacılar tarafından, Bellinger’in (1928), Korinthos’ta bulunmuş materyallere dayanarak hazırladığı A2 sınıfının varyasyonlarından yola çıkılarak düzeltmeler yapılmış ve bir tablo oluşturulmuştur. Tabloda Bellinger’in temel numaralandırmasına devam edilmiş, ancak yeni türler 1a, 14a, 14b, gibi listeye eklenmiştir (Grierson, 1973, s. 645; Metcalf, 1970, s. 199–219; Metcalf, 1976, s. 109–128)⁹.

15 anonim sınıfının tiplerinin belirlenmesi, numaralanması ve kesin teşhisi, sikkelerin ön yüzlerindeki, iyi bilinen ikonlar sayesinde yapılır. Örneğin C Sınıfı sikkelerin teşhisi, imparatoriçe Zoe’nin özel saygı duyduğu bir ikon olan yarı-figürlü İsa Antiphonetes¹⁰ sayesinde yapılmaktadır. A, B, E, H, I, K, L ve N sınıflarının olası teşhisi, tipik Pantokrator İsa büstünün aksine, Ioannes Tzimisces’in büyük saygı duyduğu, İsa Khalkitis¹¹ betimlemesindeki hareketlerin aynısıdır. İmparatoriçe Zoe’nin dinsel hayranlığını mutlu etmek için, serinin iç değerlemesine katılmış olan C Sınıfı hariç, A’dan F’ye kadar tüm sınıflarda, tiplerin arka yüzünde “ΙΗΣΥΣ ΧΡΙΣΤΥΣ ΒΑΣΙΛΕΥΣ” BAsILEY’ BAsILEY” lejantının varyasyonları bulunur. Daha sonrakilerde Meryem’in bir büstü, ya da Zoe’nin sikkelerinde kullanılmış olan “IC XC NIKΑ” yazısı ile çevrelenmiş ya da ayrıntılı bir biçimde süslenmiş farklı haç biçimleri görülür. H ve I sınıflarındaki yapraklar içindeki haç formu ve J sınıfındaki alta hilal bulunan yapraklı zemindeki haç formu, 11. yy. ortalarının imparatorluk süsleme desenleri arasındaki muhtemel bir ilişkiyi gösterir.

8 Sınıflandırmada İsa’nın tipi, halesinin özellikleri, elinde tuttuğu kitabın üzerindeki bezemeler, yazılar, arka yüzdeki yazıtın satır sayısı, düz ya da haç kollarına yerleştirilmiş olması, haç tipi, yazıtı üst ve altta sınırlandıran bezemelerin farklılıkları dikkate alınmıştır. Bkz., Tekinalp ve Ekim, 2006, s. 105.

9 Türkiye ve Türkiye dışındaki kazı buluntularının, müze ve koleksiyonlardaki sikkelerin yayınlanması, olası yeni tiplerin belirlenmesi açısından önem taşımaktadır.

10 Dizlerine kadar betimlenmiş İsa figürüdür. İsa sakallı, haç nimbuslu, tunik ve himation giyimlidir. Sağ elini takdis pozisyonunda yukarı kaldırmış, sol elinde incil tutar.

11 İsa Khalkitis figürü, Khalke’deki İsa tasvirinin benzeri olduğu için bu isim ile anılmaktadır. Burada İsa sakallı, kolobion ve himation giyimlidir. Sağ eli ile pelerinin kenarını ve sol eli ile de İncil tutmaktadır. Pantokrator İsa figüründe ise İsa’nın sağ eli takdis pozisyonundadır.

Bunun ile birlikte, yapraklı zemin ile haç kullanımı dinsel sanatta çok yaygındır; daha etkili olsun diye kullanılmış olmalı¹² (Grierson, 1973, s. 635–636). Anonim serinin son üç sınıfı olan L, M ve N sınıfları ile ilgili sorunlar vardır. Bu sınıflardaki tipler, yarım düzineyi aşmaması ve önemli kazılarda hemen hemen hiç bulunmaması ya da son derece nadiren bulunması bakımından önceki sınıflardan ayrılır. Ayrıca L, M ve N sınıfı sikkeleri birbirlerinden ve diğerlerinden de ayırmak zordur.

10. ve 11. yüzyıllarda basılmış olan *anonim follis*lerin imparatorluğun hangi darphanelerine atfedileceği cevapsız kalmış sorulardan biridir. Özellikle Anadolu'da gerçekleştirilen kazılarda ele geçen ve müzelerde bulunan *anonim follis*ler yeterince yayınlanmadığı ya da gerekli önemi görmediği için bu tür tartışmaları sonuçsuz bırakmaktadır. Sabatier (1955) ve Wroth (2003) *anonim follis*lerin basıldığı darphane olarak sorgusuz Konstantinopolis'i kabul etmektedir. Ancak *anonim follis*lerin imparatorluğun tek bir darphanesinde basılmış olabileceğini kabul etmek, sikkeler üzerinde yer alan lejantların, bezemelerin ya da İsa tasvirlerindeki farklılıkların göz ardı edilmesi anlamına gelmektedir. Bununla birlikte darphaneler konusunu için yapılmış tek ciddi deneme D. M. Metcalf'ın (1970, s. 199–219), özellikle Antiokheia, Korinthos ve Atina¹³ gibi kazılarda bulunan farklı sınıflara ait *anonim follis*lerin oranlarının karşılaştırılmasına dayanan incelemesidir. Metcalf çalışmasında, 970 ile 1092 yılları arasında basılan imzalı ya da imzasız sikkeleri bir bütün olarak ele almıştır. Buna göre, Antiokheia'da ele geçen sikkeler bazı bakımlardan farklı olsa da Korinthos ve Atina buluntularında farklı sınıflar arasında oranlar, birkaç istisna sikkede dışında birbirine çok yakındır. Örneğin Antiokheia'da VII. Mikhael ve daha sonraki imparatorların imzalı sikkelerinin oranı çok düşükken, Korinthos'da %38 ve Atina'da %54,4'dür. Buna karşın X. Konstantinos sikkeleri, Korinthos'da %0,9 ve Atina'da %1'i olmasına karşın Antiokheia'da % 11,6'dır. Yunan şehirlerinin ikisinde de F sınıfı sikkeye rastlanmasına karşın Antiokheia'da bu sınıfa ait sikke bulunmaktadır. Ancak bu sonuçtan Anadolu'da F sınıfına rastlanmamaktadır anlamı çıkarılmamalıdır. Çünkü Malatya Arkeoloji Müzesi antik sikke koleksiyonunda iki adet F sınıfı bulunmaktadır. Metcalf'ın araştırmasında önemli noktalar aydınlığa kavuşturulmasına rağmen asıl sorun yani *anonim follis*lerin nerede basılmış olduğu sorusu çözümsüz kalmaktadır. (Grierson, 1973, s. 640–641).

*Anonim follis*lerin ayarları ve ağırlıkları da bir standart sergilememektedir. Bunun nedeni ise, 1028 yılından itibaren sikkenin ayarının sürekli olarak düşürülmesi, yeni gelen imparatorların kendilerinden önceki imparatorların pek çok sikkesinin üzerlerine tekrar darp yapmaları gösterilebilir.¹⁴

Malatya Arkeoloji Müzesi'nde toplam 464 adet *anonim follis* bulunmaktadır. Bu sikkelerin 6'sı A1, 196'sı A2, 151'i B, 70'i C, 18'i D, 2'si F, 11'i G, 2'si H, 7'si I, 1'i K sınıfına aittir. Sikkelerin çapları 21-35 mm., ağırlıkları 2. 96-18. 53 gr. arasında değişmektedir. Sikke çap ve ağırlıkları doğal olarak bir standart göstermemektedir. Müze koleksiyonunda yer alan *anonim follis*lerin büyük bir bölümünde, eski sikkelerin hızlı dönüşümüne bağlı olarak ağırlık standartlarının ve tasvirlerinin bozulduğu açıkça görülmektedir.

12 I sınıfı üzerinde görülen hilal için Thompson (1954, s. 115), Müslüman hilali üzerinde Hıristiyan haçının zaferini sembolize etmek için tasarlanmış olabileceğini söylemiştir. Ancak, hilal Müslüman sembolünden çok bir Türk sembolüdür ve Osmanlılar İstanbul'u fethedinceye kadar onu benimsemedikleri için, Thompson'un fikrine katılmak imkânsızdır. Bkz., Grierson, 1973, s. 637.

13 Antiokheia buluntuları için bkz., Waage, 1952; Korinthos için bkz., Edwards, 1933; Atina için bkz., Thompson, 1954.

14 Örneğin III. Romanos (1028 – 1034) A2 sınıfının yıpranmış sikkelerinin üstüne B sınıfını, IV. Mikhael (1034–1041) B sınıfı üstüne C sınıfını basmıştır. A2 sınıfı üzerine basılan B sınıfı örneği için bkz., kat.no.: 236, res. 15.



3. SONUÇ

Malatya Arkeoloji Müzesi antik sikke koleksiyonunda, 1970–2006 yılları arasında envanterlenmiş, 895 adet Bizans sikkesi bulunmaktadır¹⁵. Bu veri ışığında müze koleksiyonunda bulunan Bizans sikkelerinin bir istatistiği alınmıştır (Grafik 1).¹⁶

Elde edilen sonuç, genel anlamda bilinen tarihsel süreçle uyumludur. Örneğin 7. yüzyılın sonundan itibaren başlayan süreç tarihte “Bizans Karanlık Çağı” olarak anılmaktadır. Grafikte 641–717 yıllarını içeren 6. periyoda dikkat edilirse, gerçekten de kentlerin tarihsel süreçte bilinen fakirleşmesi ve boşaltılmasına bağlı olarak, bu dönem için sikke buluntuları da önemli miktarda azalmaktadır.¹⁷ Ancak 9. yüzyıl sonu ile 10. yüzyıl arasındaki nüfus artışı, kamu etkinliklerinin yeniden başlaması, yine 867–970 yıllarını içeren 9. periyotta sikke buluntularındaki artış ile fark edilebilir. Bu sikkelerin büyük çoğunluğunun müzeye geliş yerleri Malatya İli ve çevresidir. Dolayısıyla Malatya Arkeoloji Müzesi bulgularının Ortaçağ Bizans Anadolu’sunu iyi ve doğru yansıtan bir veri grubu olduğu söylenebilir.

Orta Bizans dönemi içinde değerlendirilen Bizans *anonim follis*leri, grafikte 10, 11 ve 12. periyotlar arasında temsil edilmektedir. Müze koleksiyonunda yer alan Bizans sikkelerinin neredeyse yarısından fazlasını oluşturan bu sınıf, Orta Bizans dönemindeki canlanmayı açıkça göstermektedir. 12. periyot sonrası bulgulardaki ani düşüş ise Bizans’ın doğu sınırındaki toprak kaybını desteklemektedir.

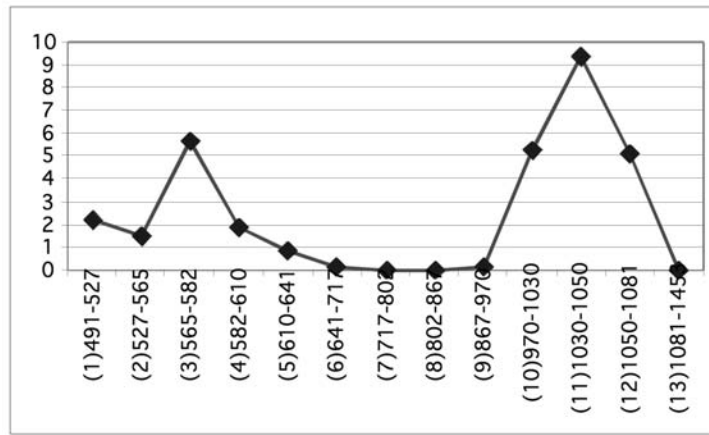
Sonuç olarak, sikke buluntuları Bizans ekonomisinin, 7. yüzyılın sonu ile 8. yüzyılda üretim ve takasta köklü bir küçülme ve yerleşme geçirdiğinin kanıtıdır. İmparatorluğun, I. İustinianus’tan sonraki “ikinci altın çağı” olan Makedonya hanedanlığında askeri, ekonomi, siyasal ve kültürel gelişmesi yine sikke buluntularındaki artış ile kendini göstermektedir. İmparatorluk ordularının büyük bir bölümü 11. yüzyılın ortasında Norman, Rus, Türk ve Frank askerlerle, yerli halktan askere alınmış paralı askerlerden oluşmaktaydı.

15 Müze koleksiyonunda bulunan ve makalenin konusunu oluşturan anonim follisler, “Çağlar Boyu Ticaret ve Üretim“ (*Trade and Production Through the Ages*) konulu Uluslararası Sempozyum’da (Konya/Türkiye 25–28 Kasım 2008) bildiri olarak sunulmuştur.

16 Sikke verileri, “Periyot Başına Düşen Sikke / Periyot Uzunluğu x 1000 / Bulunan Toplam” formülü ile hesaplanarak grafiğe dönüştürülmüştür. Periyotlar için 13 dönem belirlenmiştir. Sikkelerin basıldıkları tarihler esas alınarak yapılan bu periyotlarda, dar ya da daha geniş aralıklara indirgenebilen gruplar olsa da, bölümlenmelerde alınan kıstas, söz konusu periyot bulgularının tamamının sayısal olarak sunulabilmesidir. Bu formülün kullanılmasının nedeni ise her 1000 sikkede senelik sikke kaybını görebilmektir. Formülü uygulamayı tavsiye eden ve istatistiksel verilerin değerlendirilmesindeki yöntemleri öğreten değerli hocam Doç. Dr. A. Tolga Tek’e teşekkür ederim.

17 Gerçekten Karanlık dönemde kentlerin fakirleştiği, özellikle de Arap akınlarından dolayı birçok kent terk edilmek zorunda kaldığı için ticaretin durduğu da söylenebilir. Ancak şu da unutulmamalıdır ki, bu dönemde devlet bastığı sikkelerin sevkiyatını yapamıyor da olabilir, bu durumda da halk tedavülde kalmamış, daha önceki imparatorlara ait sikkeleri kullanıyor olmalıydı.

Anonim follislerin sayısının tüm Anadolu'da bu kadar çok olması, ordu için hazinenin hammadde, hazır mal ve erzak ihtiyacı için duyduğu nakit ihtiyacı olmalıdır.¹⁸ Ancak 1050 yılında imparatorluk toprak bakımından genişlemiş olsa da, bu gelişmelerin artık savunma ve vergi gücünün çöktüğü, devletin fakirleşmeye ve askeri gücünü yitirmeye başladığı gibi olumsuz sonuçları vardır.¹⁹ 1050 yılı sonrası sikke sayısındaki düşüşte bunu desteklemektedir. Malatya Arkeoloji Müzesi'nde bulunan toplam 464 adet Bizans *anonim follislerinin* $\frac{3}{4}$ 'ü de 970–1050 yıllarına tarihlenen A2, B ve C sınıflarından oluşmaktadır. Grafik 1'de de görüldüğü üzere, 1030–1050 yıllarını içeren 12. periyot sonrası, genel olarak artık sikke sirkülasyonunu azalmıştır.



Grafik 1. Malatya Arkeoloji Müzesi'nde Bulunan Sikkelerin Dönemlere Göre Dağılım

18 Bu dönem sikkelerinin sayısı Anadolu'da o kadar çoktur ki, Doğu ve Güneydoğu Anadolu'da İnaloğulları ve Artukoğulları'nın hakim olduğu bölgede, 11. yüzyıl ve öncesinde basılan ve muhtemelen bu bölgenin fethinden az önce buralarda tedavüle olan Bizans sikkeleri, kontrmarklanmak suretiyle 12. yüzyılın ikinci yarısında bölgedeki Türk beylikleri tarafından yeniden tedavüle sokulmuştur. Üzerinde islami kontrmark bulunan Bizans sikkelerini içeren önemli defineler bulunur. Bkz., Tekin, 1996, s. 48-50; Bu definelerden, 2000 Bizans follisi içeren ve ele geçtiği yer dolayısıyla "Diyarbakır Definesi" olarak adlandırılan definde 140 adet kontrmarklı sikke yer alır. Bkz., Weller, 1975, s. 475-77; En iyi tanınanları ise 2.200 adedi kontrmarklı, 13.500 sikkeden oluşan "Mardin Definesi"ndedir. 12. yüzyılın ikinci yarısına tarihlenen bu sikkelerin büyük çoğunluğu X. Konstantinos sikkeleri ve anonim follislerden oluşmaktadır. Bkz., Lowick ve diğerleri, 1977. Ayrıca Güneydoğu ve Suriye buluntuları için bkz., Vorderstrasse, 2005, s. 495-510; Goodwin, 2005, s. 323-338; Schulze, 2005, s. 339-347.

19 Bu dönem olumsuzlukları arasında; soyluların vergi ödemedeki direnişi, saraydaki siyasi partizanlık, imparatorların politik başarısızlıkları, imparatorluk askeri gücünün fazla büyütülerek savunma yapısının ihmali de yer almaktadır. Bkz., Haldon, 2007, s. 106.



Tablo 1. Anonim Follislerin Araştırmacılara Göre Tarihlendirilmesi

Smf	Betimleme	Smf ve Atfedilme			Egemen Kombinasyon
		Wroth	Bellinger	Thompson	
A1	Öy.: İsa büstü Ay.: 4 satırlık lejant (küçük)	I I. Ioannes III. Romanos	I (küçük) I. Ioannes	A1 I. Ioannes	II. Nikephoros ve VII. Konstantinos üzerine
A2	Öy.: İsa büstü Ay.: 4 satırlık lejant (büyük)		I (büyük) II. Basil III. Romanos	A2 II. Basil VIII. Konstantinos	—
B	Öy.: İsa büstü Ay.: Basamak üzerinde haç ve 3 satırlık lejant	II IV. Mikhael	II IV. Mikhael	B III. Romanos	A2 üzerine
C	Öy.: Yarım figür İsa Ay.: Süslü haç ve 3 satırlık yazı	III Theodora	III IX. Konstantinos	C IV. Mikhael	B üzerine
D	Öy.: Arkalıklı tahta oturan İsa Ay.: 3 satırlık lejant	V IX. Konstantinos	VI I. Isaakios	D IX. Konstantinos	C üzerine
E	Öy.: İsa büstü Ay.: 3 satırlık lejant	VI I. Isaakios	IV Theodora	E I. Isaakios	Nadirdir, bazen A2 üzerine
F	Öy.: Arkalıksız tahta oturan İsa Ay.: 3 satırlık lejant	V VI. Mikhael	V VI. Mikhael	F X. Konstantinos	Nadirdir, bazen E üzerine
G	Öy.: İsa büstü Ay.: Meryem büstü	VII IX. Konstantinos	VII VII. Mikhael	G IV. Romanos	X. Konstantinos ve bazen IV. Romanos üzerine
H	Öy.: İsa büstü Ay.: Basamak üzerinde patrik haç	Haçlılar ve geçici olarak I. Aleksios	VIII I. Aleksios	H VII. Mikhael	H üzerine III. Nikephorus
I	Öy.: İsa büstü Ay.: Merkezde X bulunan Latin haç		IX, XII I. Aleksios	I III. Nikephoros	VII. Mikhael üzerine
J	Öy.: İsa büstü Ay.: Yarım Ay üzerinde Latin haç		X I. Aleksios	J I. Aleksios	III. Nikephoros
K	Öy.: İsa büstü Ay.: Bordür içinde ayakta Meryem figürü	VIII IX. Konstantinos	XI I. Aleksios	K I. Aleksios	J üzerine
L	Öy.: İsa büstü Ay.: Haç, haç kolları bitiminde 2 satırlık lejant	—	XIII I. Aleksios	L I. Aleksios	Nadirdir, Tekrar basımı yok
M	Öy.: Arkalıktı tahta oturan İsa Ay.: Süslü Latin haç	—	—	—	Nadirdir Tekrar basımı yok
N	Öy.: İsa büstü Ay.: Patrik haç ve 2 satırlık lejant	—	—	—	F üzerine, III. Nikephoros döneminde

Kaynak: Grierson, P. 1973. Catalogue of the Byzantine Coins in the Dumbarton Oaks Collection and the Whittemore Collection, Volume Three Part 1-2, Leo II to Nikephoros II 717-1081, ed. A. R. Bellinger ve P. Grierson. Washington, D. C., s. 638.

Tablo 2. Anonim A2 Üzerinde Yer Alan Motifler

No.	Ön Yüz		Arka Yüz		No.	Ön Yüz		Arka Yüz		
	Haçın İçinde	Kitabın Üzerinde	Yazıtın Üzerinde	Yazıtın Altında		Haçın İçinde	Kitabın Üzerinde	Yazıtın Üzerinde	Yazıtın Altında	
1	}	}	- ∞ -	- ∞ -	24b	}	}	·	·	
1a			∞	∞	25			- ∴ -	- ∴ -	
2	}	}	Motifsiz	Motifsiz	26	}	}	· ∴ ·	· ∴ ·	
3			Motifsiz	·	27			· ∴ ·	· ∴ ·	
4			·	Motifsiz	29	∞	- ◇ -	- ◇ -		
5			·	·	30	∞	- ∴ -	- ∴ -		
6			-	-	31	∞	· ↑ ·	· ↑ ·		
6a			--	--	32	}	}	+	+	
7			- ∴ -	- ∴ -	32a			(?)	- φ -	- φ -
8			∴	∴	33	}	}	∞	∞	
9			- ∴ -	- ∴ -	33a			∞	· φ ·	· φ ·
10			++ (?)	++ (?)	34	}	}	(?)	- * -	- * -
11			††	††	35			∞	- ◇ -	- ◇ -
12			- * -	- * -	36	}	}	∞	- Γ -	- Γ -
14			- ◇ -	- ◇ -	38			(?)	- > X < -	- > X < -
14a			- ◇ -	- ◇ -	39	}	}	∞	}	}
14b			∞	∞	40			∴		
15			- · A · -	- · A · -	40a	}	}	∞	}	}
15a			- A -	- A -	40b			∴		
16			- Λ -	- Λ -	41	}	}	∞	- ◇ -	- ◇ -
16a			- · Λ · -	- · Λ · -	42			(?)	- A -	- A -
17			- h -	- h -	42a	}	}	∞	∞	∞
18	- R -	- R -	42b	∞	(?)			- φ -		
19	- P -	- P -	43	×	∞	- C -	- C -			
19a	- ∪ -	- ∪ -	45	∪	∴	- φ -	- φ -			
20	}	}	Motifsiz	·	47	□	∴	□	□	
21			- * -	- * -	48	∴	- ∴ -	- ∴ -		
22			- ◇ -	- ◇ -	49	∴	- ∴ -	- ∴ -		
23			- ○ -	- ○ -	50	∴	- S -	- S -		
24			∞	∞	51	·	- + -	- + -		
24a			(?)	∞						

Kaynak: Grierson, P. 1973. Catalogue of the Byzantine Coins in the Dumbarton Oaks Collection and the Whittemore Collection, Volume Three Part 1-2, Leo II to Nicephoros II 717-1081, ed. A. R. Bellinger ve P. Grierson. Washington, D. C., s. 645.



4. KATALOG ²⁰

A1 SINIFI

Öy. : + ΕμmΑ-NOVΗΑ, İsa'nın cepheden büstü, nimbusundaki haçın kollarında iki nokta bezeme var. Tunik ve himation giyimli. Sağ eli ile pelerinin kenarından tutuyor, sol elinde kitap var. Omzunun solunda IC, sağında XC.

Ay. : Dört satır: ΙηSϘS / XRISτϘS / bASILEϘϘ' / bASILE

M.S. 970/976(?)

- | | |
|---|---|
| 1 | AE 32 mm., 16.38 gr., ky.6, Env.no.: 1040 (Resim 1) |
| 2 | AE 27 mm., 10.07 gr., ky.6, Env.no.: 490 |
| 3 | AE 24/25 mm., 6.63 gr., ky.6, Env.no.: 1969 |
| 4 | AE 26 mm., 6.33 gr., ky.6, Env.no.: 531 |
| 5 | AE 26/27 mm., 5.35 gr., ky.6, Env.no.: 2488 |
| 6 | AE 21/22 mm., 2.96 gr., ky.6, Env.no.: 2486 |

A2 SINIFI

Öy. : + ΕμmΑ-NOVΗΑ, İsa'nın cepheden büstü. Sakallı, haç nimbuslu, haçın her bir kolunda varyasyonlara göre değişik bezemeler yer almaktadır. İsa tunik ve himation giyimli. Sağ eli ile pelerinin kenarından tutuyor, sol elinde kitap var. Kitap kapağında, varyasyonlara göre değişiklik gösteren bezemeler yer alır.

Ay. : Dört satır: ΙηSϘS/XRISτϘS/ bASILEϘϘ'/bASILE

Kitap kapağındaki, yazının altında ve üzerindeki çeşitli süslemeler için bkz., Tablo 3

M.S. 976 (?)/ 1030–35

- | | |
|----|---|
| 7 | AE 29/30 mm., 8.43 gr., ky.6, Env.no.: 1735, Var.1 |
| 8 | AE 32/33 mm., 15.13 gr., ky.6, Env.no.: 1167, Var.3 |
| 9 | AE 30 mm., 12.83 gr., ky.6, Env.no.: 1455, Var.4 |
| 10 | AE 29/30 mm., 12.24 gr., ky.6, Env.no.: 1531, Var.4 |

²⁰ Katalogda yer alan teknik kısaltmalar: AE: Bakır; Ay.: Arka Yüz; Env.no.: Müze Envanter Numarası; ky.: Kalıp yönü; Öy.: Ön Yüz; Var.: Varyasyon.

Katalogda önce sikkenin ön ve arka yüz tasvirleri, ardından sikkenin tarihi ve katalog numarası yer almaktadır. Daha sonra sikke metali, çapları, ağırlıkları ve sikkenin kalıp yönü verilmiştir. A2 Sınıfında 121 adet sikkenin varyasyonu okunabilmektedir ve varyasyon numarası ve varyasyon kalıp yönü ardına eklenmiştir. Katalogda resimleri verilen sikkeler levhada orijinal ölçüleri ile yer almaktadır.

-
- 11 AE 31/32 mm., 16.82 gr., ky.6, Env.no.: 1652, Var.5
 - 12 AE 30/31 mm., 10.44 gr., ky.6, Env.no.: 1654, Var.5
 - 13 AE 30 mm., 10.41 gr., ky.6, Env.no.: 1676, Var.5
 - 14 AE 32 mm., 8.29 gr., ky.6, Env.no.: 499, Var.5
 - 15 AE 28/30 mm., 8.10 gr., ky.6, Env.no.: 1404, Var.5
 - 16 AE 32/33 mm., 13.98 gr., ky.6, Env.no.: 1163, Var.6
 - 17 AE 30/32 mm., 10.52 gr., ky.6, Env.no.: 1766, Var.7
 - 18 AE 31 mm., 18.53 gr., ky.6, Env.no.: 85, Var.9
 - 19 AE 28/31 mm., 10.64 gr., ky.6, Env.no.: 84, Var.9
 - 20 AE 29/32 mm., 9.96 gr., ky.6, Env.no.: 1621, Var.9
 - 21 AE 32 mm., 13.19 gr., ky.6, Env.no.: 5137, Var.11
 - 22 AE 32/33 mm., 14.85 gr., ky.6, Env.no.: 2551, Var.12
 - 23 AE 31/33 mm., 15.72 gr., ky.6, Env.no.: 1253, Var.14
 - 24 AE 31/33 mm., 13.33 gr., ky.6, Env.no.: 677, Var.14 (Resim 2)
 - 25 AE 27/29 mm., 11.12 gr., ky.6, Env.no.: 1685, Var.14b
 - 26 AE 26/28 mm., 10.21 gr., ky.6, Env.no.: 4175, Var.14b
 - 27 AE 25/27 mm., 8.99 gr., ky.6, Env.no.: 4177, Var.14b
 - 28 AE 27/29 mm., 8.85 gr., ky.6, Env.no.: 1695, Var.14b
 - 29 AE 25/26 mm., 8.16 gr., ky.6, Env.no.: 52, Var.14b
 - 30 AE 29 mm., 7.93 gr., ky.6, Env.no.: 1675, Var.14b
 - 31 AE 33/35 mm., 17.69 gr., ky.6, Env.no.: 2613, Var.16
 - 32 AE 32/33 mm., 15.25 gr., ky.6, Env.no.: 1819, Var.21 (Resim 3)
 - 33 AE 34 mm., 13.72 gr., ky.6, Env.no.: 680, Var.23
 - 34 AE 26/30 mm., 13.46 gr., ky.6, Env.no.: 4319, Var.24
 - 35 AE 29/30 mm., 12.08 gr., ky.6, Env.no.: 1815, Var.24
 - 36 AE 29 mm., 11.06 gr., ky.6, Env.no.: 1586, Var.24 (Resim 4)
 - 37 AE 27 mm., 10.65 gr., ky.6, Env.no.: 1827, Var.24
 - 38 AE 23/25 mm., 9.73 gr., ky.6, Env.no.: 1587, Var.24

- 39 AE 27 mm., 8.43 gr., ky.6, Env.no.: 2650, Var.24
- 40 AE 25/29 mm., 7.94 gr., ky.6, Env.no.: 1754, Var.24 (Resim 5)
- 41 AE 23/26 mm., 6.97 gr., ky.6, Env.no.: 5126, Var.24
- 42 AE 26 mm., 6.27 gr., ky.6, Env.no.: 4918, Var.24
- 43 AE 24/25 mm., 8.14 gr., ky.6, Env.no.: 2620, Var.24a
- 44 AE 33 mm., 15.94 gr., ky.6, Env.no.: 2645, Var.27
- 45 AE 30/32 mm., 14.94 gr., ky.6, Env.no.: 2617, Var.27
- 46 AE 33 mm., 14.08 gr., ky.6, Env.no.: 2618, Var.27
- 47 AE 27/29 mm., 11.07 gr., ky.6, Env.no.: 1703, Var.32
- 48 AE 26/28 mm., 10.90 gr., ky.6, Env.no.: 1117, Var.32
- 49 AE 26/28 mm., 10.80 gr., ky.6, Env.no.: 4503, Var.32
- 50 AE 26 mm., 9.93 gr., ky.6, Env.no.: 492, Var.32
- 51 AE 27/29 mm., 9.85 gr., ky.6, Env.no.: 1730, Var.32
- 52 AE 29/30 mm., 9.80 gr., ky.6, Env.no.: 579, Var.32
- 53 AE 26/28 mm., 9.68 gr., ky.6, Env.no.: 2878, Var.32
- 54 AE 24/28 mm., 9.28 gr., ky.6, Env.no.: 1828, Var.32
- 55 AE 27/29 mm., 8.72 gr., ky.6, Env.no.: 1236, Var.32 (Resim 6)
- 56 AE 31/34 mm., 15.83 gr., ky.6, Env.no.: 596, Var.36
- 57 AE 30/31 mm., 11.15 gr., ky.6, Env.no.: 1679, Var.39 (Resim 7)
- 58 AE 24 mm., 8.39 gr., ky.6, Env.no.: 1243, Var.39
- 59 AE 24/26 mm., 8.34 gr., ky.6, Env.no.: 2661, Var.39
- 60 AE 25/26 mm., 7.83 gr., ky.6, Env.no.: 4038, Var.39
- 61 AE 24/25 mm., 7.29 gr., ky.6, Env.no.: 1237, Var.39
- 62 AE 24/26 mm., 6.63 gr., ky.6, Env.no.: 1500, Var.39
- 63 AE 28/30 mm., 12.36 gr., ky.6, Env.no.: 554, Var.40
- 64 AE 27/31 mm., 10.07 gr., ky.6, Env.no.: 1535, Var.40
- 65 AE 27 mm., 9.02 gr., ky.6, Env.no.: 2221, Var.40
- 66 AE 26/28 mm., 8.18 gr., ky.6, Env.no.: 1272, Var.40

-
- 67 AE 26/29 mm., 12.38 gr., ky.6, Env.no.: 565, Var.40a
- 68 AE 26 mm., 10.13 gr., ky.6, Env.no.: 1763, Var.40a (Resim 8)
- 69 AE 27 mm., 9.55 gr., ky.6, Env.no.: 494, Var.40a
- 70 AE 26/28 mm., 9.46 gr., ky.6, Env.no.: 859, Var.40a
- 71 AE 24/26 mm., 5.87 gr., ky.6, Env.no.: 823, Var.40a
- 72 AE 29 mm., 13.07 gr., ky.6, Env.no.: 2617, Var.41
- 73 AE 29/30 mm., 11.71 gr., ky.6, Env.no.: 2877, Var.41
- 74 AE 26/28 mm., 11.60 gr., ky.6, Env.no.: 1583, Var.41
- 75 AE 26/29 mm., 11.13 gr., ky.6, Env.no.: 1708, Var.41
- 76 AE 27/28 mm., 11.03 gr., ky.6, Env.no.: 1256, Var.41 (Resim 9)
- 77 AE 26 mm., 10.72 gr., ky.6, Env.no.: 1120, Var.41
- 78 AE 25/30 mm., 10.26 gr., ky.6, Env.no.: 2012, Var.41
- 79 AE 28/30 mm., 9.52 gr., ky.6, Env.no.: 1263, Var.41
- 80 AE 25/27 mm., 9.37 gr., ky.6, Env.no.: 1714, Var.41
- 81 AE 26/29 mm., 9.30 gr., ky.6, Env.no.: 1693, Var.41
- 82 AE 29/30 mm., 9.23 gr., ky.6, Env.no.: 1777, Var.41
- 83 AE 25/29 mm., 8.71 gr., ky.6, Env.no.: 1249, Var.41
- 84 AE 26/28 mm., 8.24 gr., ky.6, Env.no.: 2000, Var.41
- 85 AE 27 mm., 8.00 gr., ky.6, Env.no.: 1747, Var.41
- 86 AE 25/26 mm., 7.89 gr., ky.6, Env.no.: 1750, Var.41
- 87 AE 27 mm., 7.73 gr., ky.6, Env.no.: 2303, Var.41
- 88 AE 26 mm., 6.98 gr., ky.6, Env.no.: 1252, Var.41
- 89 AE 29 mm., 10.81 gr., ky.6, Env.no.: 1469, Var.43
- 90 AE 29 mm., 10.80 gr., ky.6, Env.no.: 2446, Var.43
- 91 AE 27 mm., 8.69 gr., ky.6, Env.no.: 1721, Var.43 (Resim 10)
- 92 AE 28/30 mm., 8.40 gr., ky.6, Env.no.: 699, Var.45 (Resim 11)
- 93 AE 30 mm., 12.95 gr., ky.6, Env.no.: 520, Var.47
- 94 AE 28/31 mm., 12.62 gr., ky.6, Env.no.: 2350, Var.47

- 95 AE 27/29 mm., 12.41 gr., ky.6, Env.no.: 1453, Var.47
- 96 AE 28/29 mm., 12.03 gr., ky.6, Env.no.: 1448, Var.47
- 97 AE 27/28 mm., 11.69 gr., ky.6, Env.no.: 1988, Var.47
- 98 AE 30/31 mm., 11.12 gr., ky.6, Env.no.: 1733, Var.47
- 99 AE 26/27 mm., 11.04 gr., ky.6, Env.no.: 1239, Var.47
- 100 AE 26/27 mm., 10.89 gr., ky.6, Env.no.: 1690, Var.47
- 101 AE 27/29 mm., 10.85 gr., ky.6, Env.no.: 1719, Var.47
- 102 AE 26/27 mm., 10.61 gr., ky.6, Env.no.: 4396, Var.47
- 103 AE 26/29 mm., 10.31 gr., ky.6, Env.no.: 2616, Var.47
- 104 AE 26/29 mm., 10.24 gr., ky.6, Env.no.: 1740, Var.47
- 105 AE 26/29 mm., 10.12 gr., ky.6, Env.no.: 2006, Var.47
- 106 AE 30 mm., 10.00 gr., ky.6, Env.no.: 1767, Var.47
- 107 AE 26/27 mm., 10.00 gr., ky.6, Env.no.: 4922, Var.47
- 108 AE 26/27 mm., 9.95 gr., ky.6, Env.no.: 1761, Var.47
- 109 AE 26/29 mm., 9.57 gr., ky.6, Env.no.: 2879, Var.47
- 110 AE 26/28 mm., 9.39 gr., ky.6, Env.no.: 758, Var.47
- 111 AE 28 mm., 8.80 gr., ky.6, Env.no.: 569, Var.47
- 112 AE 25/28 mm., 8.49 gr., ky.6, Env.no.: 1709, Var.47
- 113 AE 25/29 mm., 8.38 gr., ky.6, Env.no.: 4036, Var.47
- 114 AE 26/29 mm., 8.13 gr., ky.6, Env.no.: 1773, Var.47
- 115 AE 25/26 mm., 7.91 gr., ky.6, Env.no.: 873, Var.47 (Resim 12)
- 116 AE 26/28 mm., 7.75 gr., ky.6, Env.no.: 1779, Var.47 (Resim 13)
- 117 AE 34/35 mm., 18.54 gr., ky.6, Env.no.: 1238, Var.48
- 118 AE 33 mm., 17.77 gr., ky.6, Env.no.: 575, Var.48
- 119 AE 33 mm., 17.19 gr., ky.6, Env.no.: 1956, Var.48
- 120 AE 32/33 mm., 14.12 gr., ky.6, Env.no.: 4917, Var.48
- 121 AE 31 mm., 14.87 gr., ky.6, Env.no.: 3112, Var.50 (Resim 14)
- 122 AE 32 mm., 17.10 gr., ky.6, Env.no.: 504

-
- 123 AE 30/32 mm., 15.35 gr., ky.6, Env.no.: 4933
124 AE 31 mm., 15.21 gr., ky.6, Env.no.: 1231
125 AE 31/34 mm., 15.14 gr., ky.6, Env.no.: 1955
126 AE 29/31 mm., 14.86 gr., ky.6, Env.no.: 533
127 AE 30 mm., 14.83 gr., ky.6, Env.no.: 563
128 AE 32 mm., 14.70 gr., ky.6, Env.no.: 1470
129 AE 29/31 mm., 14.54 gr., ky.6, Env.no.: 2317
130 AE 30 mm., 14.40 gr., ky.6, Env.no.: 549
131 AE 27/30 mm., 14.38 gr., ky.6, Env.no.: 1232
132 AE 30/31 mm., 13.88 gr., ky.6, Env.no.: 1622
133 AE 26/28 mm., 13.73 gr., ky.6, Env.no.: 1824
134 AE 29 mm., 13.39 gr., ky. 6, Env.no.: 1496
135 AE 28 mm., 13.24 gr., ky.6, Env.no.: 1273
136 AE 34 mm., 13.22 gr., ky.6, Env.no.: 545
137 AE 29/31 mm., 13.22 gr., ky.6, Env.no.: 577
138 AE 31/22 mm., 13.20 gr., ky.6, Env.no.: 590
139 AE 28/31 mm., 12.54 gr., ky.6, Env.no.: 567
140 AE 28/30 mm., 12.19 gr., ky.6, Env.no.: 1227
141 AE 29/30 mm., 12.16 gr., ky.6, Env.no.: 1499
142 AE 30 mm., 12.15 gr., ky.6, Env.no.: 1692
143 AE 30 mm., 11.97 gr., ky.6, Env.no.: 485
144 AE 28/29 mm., 11.90 gr., ky.6, Env.no.: 1261
145 AE 28/29 mm., 11.86 gr., ky.6, Env.no.: 1447
146 AE 28 mm., 11.37 gr., ky.6, Env.no.: 509
147 AE 27/30 mm., 11.25 gr., ky.6, Env.no.: 2313
148 AE 27 mm., 11.22 gr., ky.6, Env.no.: 927
149 AE 27/29 mm., 11.17 gr., ky.6, Env.no.: 1528
150 AE 29 mm., 11.14 gr., ky.6, Env.no.: 1769

- 151 AE 25/29 mm., 11 gr., ky.6, Env.no.: 64
152 AE 29 mm., 10.90 gr., ky.6, Env.no.: 66
153 AE 28/29 mm., 10.88 gr., ky.6, Env.no.: 1229
154 AE 30/32 mm., 10.59 gr., ky.6, Env.no.: 1234
155 AE 29 mm., 10.44 gr., ky.6, Env.no.: 595
156 AE 30 mm., 10.39 gr., ky.6, Env.no.: 593
157 AE 27/29 mm., 10.22 gr., ky.6, Env.no.: 487
158 AE 27/28 mm., 10.15 gr., ky.6, Env.no.: 1137
159 AE 30 mm., 10.03 gr., ky.6, Env.no.: 536
160 AE 28 mm., 10.03 gr., ky.6, Env.no.: 521
161 AE 28 mm., 9.88 gr., ky.6, Env.no.: 1502
162 AE 26/27 mm., 9.82 gr., ky.6, Env.no.: 1655
163 AE 31 mm., 9.81 gr., ky.6, Env.no.: 607
164 AE 28/29 mm., 9.81 gr., ky.6, Env.no.: 4029
165 AE 26 mm., 9.70 gr., ky.6, Env.no.: 1267
166 AE 28/32 mm., 9.68 gr., ky.6, Env.no.: 1449
167 AE 27 mm., 9.68 gr., ky.6, Env.no.: 540
168 AE 27 mm., 9.55 gr., ky.6, Env.no.: 1036
169 AE 27/30 mm., 9.46 gr., ky.6, Env.no.: 1776
170 AE 26/28 mm., 9.43 gr., ky.6, Env.no.: 486
171 AE 26 mm., 9.38 gr., ky.6, Env.no.: 512
172 AE 22/25 mm., 9.21 gr., ky.6, Env.no.: 515
173 AE 26/28 mm., 9.14 gr., ky.6, Env.no.: 4222
174 AE 29/30 mm., 9.08 gr., ky.6, Env.no.: 498
175 AE 26/28 mm., 9.06 gr., ky.6, Env.no.: 1832
176 AE 29 mm., 9.04 gr., ky.6, Env.no.: 1629
177 AE 27/29 mm., 8.79 gr., ky.6, Env.no.: 2008
178 AE 28/29 mm., 8.67 gr., ky.6, Env.no.: 1529

-
- 179 AE 26/27 mm., 8.66 gr., ky.6, Env.no.: 1802
180 AE 26/27 mm., 8.60 gr., ky.6, Env.no.: 2014
181 AE 25/29 mm., 8.59 gr., ky.6, Env.no.: 507
182 AE 27 mm., 8.58 gr., ky.6, Env.no.: 86
183 AE 25/26 mm., 8.36 gr., ky.6, Env.no.: 517
184 AE 26/29 mm., 8.21 gr., ky.6, Env.no.: 527
185 AE 27/30 mm., 8.20 gr., ky.6, Env.no.: 1732
186 AE 28 mm., 7.89 gr., ky.6, Env.no.: 1270
187 AE 26/27 mm., 7.86 gr., ky.6, Env.no.: 2615
188 AE 22/24 mm., 7.78 gr., ky.6, Env.no.: 974
189 AE 28/29 mm., 7.69 gr., ky.6, Env.no.: 5123
190 AE 27/28 mm., 7.52 gr., ky.6, Env.no.: 1244
191 AE 27/28 mm., 7.36 gr., ky.6, Env.no.: 2004
192 AE 24/27 mm., 7.35 gr., ky.6, Env.no.: 880
193 AE 26 mm., 6.79 gr., ky.6, Env.no.: 113
194 AE 24/27 mm., 6.73 gr., ky.6, Env.no.: 915
195 AE 26/27 mm., 7.64 gr., ky.6, Env.no.: 1725
196 AE 23/25 mm., 6.61 gr., ky.6, Env.no.: 996
197 AE 23/27 mm., 6.58 gr., ky.6, Env.no.: 1035
198 AE 26 mm., 6.51 gr., ky.6, Env.no.: 564
199 AE 26/29 mm., 6.36 gr., ky.6, Env.no.: 3999
200 AE 25 mm., 6.27 gr., ky.6, Env.no.: 4505
201 AE 26/30 mm., 6.02 gr., ky.6, Env.no.: 522
202 AE 29 mm., 5.10 gr., ky.6, Env.no.: 484

**B SINIFI**

Öy. + EmmA-NOVHA, İsa'nın büstü cepheden, haç nimbuslu, haçın her bir kolunda "□", haçın sağ ve sol kollarının yukarısındaki boşlukta birer nokta var. İsa tunik ve himation giyimli. Sol eli ile incili tutuyor. Kitap kapağında nokta bezeme var. Sağ ve sol boşluklarda IC ve XC.

Ay. İki basamaklı kaide üzerinde haç var. Haçın kollarının ucunda birer nokta bulunuyor. Haçın kolları arasında; IS-XS / bAS-ILC / bAS-ILC

M.S. 1030–35/1042(?)

- 203 AE 30 mm., 14.77 gr., ky.6, Env.no.: 1731
 204 AE 28/31 mm., 14.30 gr., ky.6, Env.no.: 1694
 205 AE 29/30 mm., 13.45 gr., ky.6, Env.no.: 2952
 206 AE 30/31 mm., 13.15 gr., ky.6, Env.no.: 1698
 207 AE 30 mm., 12.69 gr., ky.6, Env.no.: 1524
 208 AE 24/30 mm., 12.59 gr., ky.6, Env.no.: 1985
 209 AE 29/32 mm., 12.54 gr., ky.6, Env.no.: 96
 210 AE 25/29 mm., 12.39 gr., ky.6, Env.no.: 1145
 211 AE 29 mm., 12.36 gr., ky.6, Env.no.: 2954
 212 AE 27/30 mm., 12.31 gr., ky.6, Env.no.: 4028
 213 AE 27/28 mm., 12.17 gr., ky.6, Env.no.: 4221
 214 AE 29/31 mm., 12.16 gr., ky.6, Env.no.: 2957
 215 AE 29 mm., 12.07 gr., ky.6, Env.no.: 1724
 216 AE 29/35 mm., 12.00 gr., ky.6, Env.no.: 1245
 217 AE 28/30 mm., 11.99 gr., ky.6, Env.no.: 1673
 218 AE 24/28 mm., 11.95 gr., ky.6, Env.no.: 1688
 219 AE 29/32 mm., 11.86 gr., ky.6, Env.no.: 1762
 220 AE 30/31 mm., 11.83 gr., ky.6, Env.no.: 4178
 221 AE 28/29 mm., 11.75 gr., ky.6, Env.no.: 1515
 222 AE 24/27 mm., 11.73 gr., ky.6, Env.no.: 1736
 223 AE 28/30 mm., 11.69 gr., ky.6, Env.no.: 1996
 224 AE 25/30 mm., 11.65 gr., ky.6, Env.no.: 1770

-
- 225 AE 28/31 mm., 11.56 gr., ky.6, Env.no.: 1262
226 AE 26/29 mm., 11.49 gr., ky.6, Env.no.: 1829
227 AE 31 mm., 11.32 gr., ky.6, Env.no.: 1230
228 AE 31 mm., 11.27 gr., ky.6, Env.no.: 1720
229 AE 29 mm., 11.17 gr., ky.6, Env.no.: 4273
230 AE 29/31 mm., 11.16 gr., ky.6, Env.no.: 1705
231 AE 29/32 mm., 11.15 gr., ky.6, Env.no.: 3577
232 AE 26/30 mm., 11.15 gr., ky.6, Env.no.: 1670
233 27/30 mm., 11.14 gr., ky.6, Env.no.: 4310
234 AE 29/32 mm., 11.13 gr., ky.6, Env.no.: 1004
235 AE 30/31 mm., 11.12 gr., ky.6, Env.no.: 4308
236 AE 29/31 mm., 11.10 gr., ky.6, Env.no.: 973 (Resim 15)
237 AE 27/30 mm., 11.07 gr., ky.6, Env.no.: 574
238 AE 29/30 mm., 11.05 gr., ky.6, Env.no.: 1759
239 AE 29 mm., 11.02 gr., ky.6, Env.no.: 2953
240 AE 29/34 mm., 10.96 gr., ky.6, Env.no.: 4486
241 AE 28/30 mm., 10.90 gr., ky.6, Env.no.: 1755
242 AE 27 mm., 10.89 gr., ky.6, Env.no.: 1116
243 AE 27/32 mm., 10.86 gr., ky.6, Env.no.: 1674
244 AE 28/30 mm., 10.80 gr., ky.6, Env.no.: 1503
245 AE 27/29 mm., 10.77 gr., ky.6, Env.no.: 4916
246 AE 29/31 mm., 10.76 gr., ky.6, Env.no.: 1121
247 AE 32 mm., 10.73 gr., ky.6, Env.no.: 1501
248 AE 24/30 mm., 10.70 gr., ky.6, Env.no.: 1738
249 AE 26/29 mm., 10.68 gr., ky.6, Env.no.: 1700
250 AE 30/34 mm., 10.66 gr., ky.6, Env.no.: 2291
251 AE 28/31 mm., 10.62 gr., ky.6, Env.no.: 4930 (Resim 16)
252 AE 28/30 mm., 10.62 gr., ky.6, Env.no.: 775 (Resim 17)

- 253 AE 28/34 mm., 10.53 gr., ky.6, Env.no.: 2956
254 AE 29/30 mm., 10.51 gr., ky.6, Env.no.: 1775
255 AE 29/31 mm., 10.48 gr., ky.6, Env.no.: 1669
256 AE 27/28 mm., 10.43 gr., ky.6, Env.no.: 1726
257 AE 26/28 mm., 10.36 gr., ky.6, Env.no.: 1715
258 AE 27/31 mm., 10.33 gr., ky.6, Env.no.: 1691
259 AE 28/30 mm., 10.32 gr., ky.6, Env.no.: 1536
260 AE 25/26 mm., 10.32 gr., ky.6, Env.no.: 1704
261 AE 24/30 mm., 10.26 gr., ky.6, Env.no.: 1257
262 AE 28/30 mm., 10.24 gr., ky.6, Env.no.: 1537
263 AE 27/30 mm., 10.24 gr., ky.6, Env.no.: 1711
264 AE 28 mm., 10.19 gr., ky.6, Env.no.: 1549
265 AE 28/30 mm., 10.16 gr., ky.6, Env.no.: 2654
266 AE 28/29 mm., 10.13 gr., ky.6, Env.no.: 2656
267 AE 28 mm., 10.11 gr., ky.6, Env.no.: 1992
268 AE 29/32 mm., 10.09 gr., ky.6, Env.no.: 4504
269 AE 29/30 mm., 10.08 gr., ky.6, Env.no.: 2467
270 AE 29/31 mm., 10.06 gr., ky.6, Env.no.: 1743
271 AE 28/29 mm., 10.04 gr., ky.6, Env.no.: 1697
272 AE 26/30 mm., 10.02 gr., ky.6, Env.no.: 1260
273 AE 25/30 mm., 9.98 gr., ky.6, Env.no.: 2489
274 AE 27/29 mm., 9.98 gr., ky.6, Env.no.: 1994
275 AE 29/31 mm., 9.97 gr., ky.6, Env.no.: 1727
276 AE 26/29 mm., 9.95 gr., ky.6, Env.no.: 1744
277 AE 27/30 mm., 9.94 gr., ky.6, Env.no.: 1274
278 AE 27/31 mm., 9.93 gr., ky.6, Env.no.: 1699
279 AE 27/31 mm., 9.85 gr., ky.6, Env.no.: 70
280 AE 30/31 mm., 9.84 gr., ky.6, Env.no.: 857

-
- 281 AE 27/30 mm., 9.81 gr., ky.6, Env.no.: 1689
282 AE 29 mm., 9.81 gr., ky.6, Env.no.: 803
283 AE 25/28 mm., 9.76 gr., ky.6, Env.no.: 1480
284 AE 25/30 mm., 9.74 gr., ky.6, Env.no.: 747
285 AE 28/30 mm., 9.71 gr., ky.6, Env.no.: 543
286 AE 25/29 mm., 9.71 gr., ky.6, Env.no.: 1751 (Resim 18)
287 AE 27/28 mm., 9.63 gr., ky.6, Env.no.: 1518
288 AE 29/31 mm., 9.62 gr., ky.6, Env.no.: 1758
289 AE 26/29 mm., 9.54 gr., ky.6, Env.no.: 4027
290 AE 25/30 mm., 9.52 gr., ky.6, Env.no.: 1772
291 AE 26/31 mm., 9.48 gr., ky.6, Env.no.: 2651
292 AE 29 mm., 9.44 gr., ky.6, Env.no.: 1618
293 AE 26/30 mm., 9.43 gr., ky.6, Env.no.: 1532
294 AE 31/32 mm., 9.42 gr., ky.6, Env.no.: 2955
295 AE 28/31 mm., 9.39 gr., ky.6, Env.no.: 1737
296 AE 27 mm., 9.39 gr., ky.6, Env.no.: 1765
297 AE 26 mm., 9.34 gr., ky.6, Env.no.: 518
298 AE 26/30 mm., 9.29 gr., ky.6, Env.no.: 2958
299 AE 26/28 mm., 9.21 gr., ky.6, Env.no.: 1768
300 AE 27 mm., 9.19 gr., ky.6, Env.no.: 1668
301 AE 27/30 mm., 9.18 gr., ky.6, Env.no.: 1226
302 AE 27/30 mm., 9.15 gr., ky.6, Env.no.: 1255
303 AE 27/28 mm., 9.15 gr., ky.6, Env.no.: 1764
304 AE 24/27 mm., 9.15 gr., ky.6, Env.no.: 911
305 AE 27/28 mm., 9.10 gr., ky.6, Env.no.: 1686
306 AE 29/30 mm., 9.09 gr., ky.6, Env.no.: 1749
307 AE 28/30 mm., 9.08 gr., ky.6, Env.no.: 1475
308 AE 26/30 mm., 9.03 gr., ky.6, Env.no.: 1403

- 309 AE 26/30 mm., 9.03 gr., ky.6, Env.no.: 5120
310 AE 22/23 mm., 8.99 gr., ky.6, Env.no.: 585
311 AE 30 mm., 8.98 gr., ky.6, Env.no.: 4269
312 AE 25/27 mm., 8.98 gr., ky.6, Env.no.: 1706
313 AE 29 mm., 8.96 gr., ky.6, Env.no.: 599
314 AE 27/31 mm., 8.96 gr., ky.6, Env.no.: 104
315 AE 27/29 mm., 8.94 gr., ky.6, Env.no.: 1728
316 AE 28 mm., 8.91 gr., ky.6, Env.no.: 89
317 AE 25/27 mm., 8.79 mm., ky.6, Env.no.: 1106
318 AE 28 mm., 8.76 gr., ky.6, Env.no.: 2659
319 AE 28/30 mm., 8.64 gr., ky.6, Env.no.: 1752
320 AE 24/28 mm., 8.64 gr., ky.6, Env.no.: 746
321 AE 26/28 mm., 8.63 gr., ky.6, Env.no.: 1003
322 AE 26/30 mm., 8.62 gr., ky.6, Env.no.: 2758
323 AE 28/30 mm., 8.59 gr., ky.6, Env.no.: 489
324 AE 29/31 mm., 8.58 gr., ky.6, Env.no.: 69
325 AE 25/28 mm., 8.54 gr., ky.6, Env.no.: 1756
326 AE 28/30 mm., 8.41 gr., ky.6, Env.no.: 1572
327 AE 27 mm., 8.38 gr., ky.6, Env.no.: 603
328 AE 25/26 mm., 8.38 gr., ky.6, Env.no.: 544
329 AE 30/32 mm., 8.36 gr., ky.6, Env.no.: 1671
330 AE 27/31 mm., 8.31 gr., ky.6, Env.no.: 480
331 AE 26/29 mm., 8.09 gr., ky.6, Env.no.: 5135
332 AE 27/28 mm., 8.01 gr., ky.6, Env.no.: 1774
333 AE 28/30 mm., 7.96 gr., ky.6, Env.no.: 570
334 AE 29 mm., 7.90 gr., ky.6, Env.no.: 1657
335 AE 29/31 mm., 7.83 gr., ky.6, Env.no.: 1
336 AE 28 mm., 7.78 gr., ky.6, Env.no.: 592

- 337 AE 26/28 mm., 7.76 gr., ky.6, Env.no.: 1527
338 AE 28/29 mm., 7.74 gr., ky.6, Env.no.: 481
339 AE 25/28 mm., 7.74 gr., ky.6, Env.no.: 1269
340 AE 28 mm., 7.61 gr., ky.6, Env.no.: 529
341 AE 28/30 mm., 7.57 gr., ky.6, Env.no.: 1623
342 AE 26/30 mm., 7.51 gr., ky.6, Env.no.: 1734
343 AE 25/28 mm., 7.46 gr., ky.6, Env.no.: 1729
344 AE 27/29 mm., 7.29 gr., ky.6, Env.no.: 1681
345 AE 24/27 mm., 7.15 gr., ky.6, Env.no.: 1628
346 AE 24/27 mm., 7.15 gr., ky.6, Env.no.: 3579
347 AE 24/26 mm., 6.93 gr., ky.6, Env.no.: 3578
348 AE 28 mm., 6.78 gr., ky.6, Env.no.: 502
349 AE 24/26 mm., 6.36 gr., ky.6, Env.no.: 856
350 AE 21/22 mm., 6.25 gr., ky.6, Env.no.: 1627
351 AE 26/28 mm., 5.89 gr., ky.6, Env.no.: 867
352 AE 22/24 mm., 5.55 gr., ky.6, Env.no.: 526
353 AE 21 mm., 5.46 gr., ky.6, Env.no.: 1454

C SINIFI

Öy. : + EmmA-NOVHA, İsa Antiphonetes'in dizlerine kadar betimlenmiş figürü, cepheden sakallı, haç nimbuslu, haçın her bir kolunda tek nokta bezeme var. İsa tunik ve himation giyimli. Sağ elini takdis pozisyonunda yukarı kaldırmış, sol eli ile incil tutuyor. Kapağın üzerinde bordür içinde nokta bezeme var. Sağ ve sol boşlukta IC ve XC.

Ay. : Mücevher taşları ile süslü bir haç var. Haçın kolları ucunda birer nokta, kolları arasında ise IC-XC / NI-KA

M.S. 1042(?)/1050

- 354 AE 31/33 mm., 11.97 gr., ky.6, Env.no.: 3580
355 AE 28/29 mm., 11.77 gr., ky.6, Env.no.: 5119
356 AE 29/32 mm., 11.59 gr., ky.6, Env.no.: 4031
357 AE 30/32 mm., 10.60 gr., ky.6, Env.no.: 67

- 358 AE 27/29 mm., 10.51 gr., ky.6, Env.no.: 1753
- 359 AE 26/28 mm., 10.38 gr., ky.6, Env.no.: 860 (Resim 19)
- 360 AE 28/31 mm., 10.32 gr., ky.6, Env.no.: 1702
- 361 AE 28/32 mm., 10.21 gr., ky.6, Env.no.: 1687
- 362 AE 30 mm., 10.21 gr., ky.6, Env.no.: 1710
- 363 AE 26/29 mm., 9.97 gr., ky.6, Env.no.: 1701
- 364 AE 31 mm., 9.96 gr., ky.6, Env.no.: 1682
- 365 AE 25/28 mm., 9.94 gr., ky.6, Env.no.: 568
- 366 AE 31/33 mm., 9.72 gr., ky.6, Env.no.: 2299
- 367 AE 28/31 mm., 9.65 gr., ky.6, Env.no.: 1739
- 368 AE 31/34 mm., 9.58 gr., ky.6, Env.no.: 542
- 369 AE 29/30 mm., 9.49 gr., ky.6, Env.no.: 541
- 370 AE 29/31 mm., 9.28 gr., ky.6, Env.no.: 1514
- 371 AE 26/30 mm., 9.24 gr., ky.6, Env.no.: 1105
- 372 AE 26/29 mm., 9.16 gr., ky.6, Env.no.: 548
- 373 AE 29/30 mm., 9.09 gr., ky.6, Env.no.: 50
- 374 AE 27/28 mm., 8.94 gr., ky.6, Env.no.: 1680
- 375 AE 29/30 mm., 8.88 gr., ky.6, Env.no.: 2219
- 376 AE 27/30 mm., 8.86 gr., ky.6, Env.no.: 929
- 377 AE 25/28 mm., 8.86 gr., ky.6, Env.no.: 4927
- 378 AE 28 mm., 8.82 gr., ky.6, Env.no.: 4921
- 379 AE 24/28 mm., 8.82 gr., ky.6, Env.no.: 4309
- 380 AE 24/28 mm., 8.62 gr., ky.6, Env.no.: 4033 (Resim 20)
- 381 AE 25/30 mm., 8.53 gr., ky.6, Env.no.: 1717
- 382 AE 26/28 mm., 8.53 gr., ky.6, Env.no.: 1264
- 383 AE 26/28 mm., 8.51 gr., ky.6, Env.no.: 2755
- 384 AE 26/29 mm., 8.41 gr., ky.6, Env.no.: 1683
- 385 AE 29/30 mm., 8.37 gr., ky.6, Env.no.: 1797

-
- 386 AE 29 mm., 8.29 gr., ky.6, Env.no.: 1493
387 AE 26/29 mm., 8.28 gr., ky.6, Env.no.: 571
388 AE 28/29 mm., 8.15 gr., ky.6, Env.no.: 100
389 AE 27/29 mm., 8.15 gr., ky.6, Env.no.: 2286
390 AE 23/24 mm., 8.09 gr., ky.6, Env.no.: 1497
391 AE 26/30 mm., 7.92 gr., ky.6, Env.no.: 93
392 AE 28/30 mm., 7.78 gr., ky.6, Env.no.: 1778
393 AE 26/30 mm., 7.78 gr., ky.6, Env.no.: 1266
394 AE 26 mm., 7.78 gr., ky.6, Env.no.: 87
395 AE 26 mm., 7.78 gr., ky.6, Env.no.: 1005
396 AE 25 mm., 7.73 gr., ky.6, Env.no.: 558
397 AE 26/31 mm., 7.67 gr., ky.6, Env.no.: 2290
398 AE 23/28 mm., 7.66 gr., ky.6, Env.no.: 1757
399 AE 28/30 mm., 7.63 gr., ky.6, Env.no.: 955
400 AE 26/28 mm., 7.63 gr., ky.6, Env.no.: 1780
401 AE 26 mm., 7.62 gr., ky.6, Env.no.: 1746
402 AE 29 mm., 7.56 gr., ky.6, Env.no.: 594
403 AE 28/31 mm., 7.49 gr., ky.6, Env.no.: 51
404 AE 25/28 mm., 7.42 gr., ky.6, Env.no.: 2009
405 AE 26/28 mm., 7.24 gr., ky.6, Env.no.: 2657
406 AE 29/30 mm., 7.19 gr., ky.6, Env.no.: 1722
407 AE 25 mm., 7.14 gr., ky.6, Env.no.: 1723
408 AE 28 mm., 7.09 gr., ky.6, Env.no.: 820
409 AE 26/28 mm., 6.93 gr., ky.6, Env.no.: 4919
410 AE 27/29 mm., 6.79 gr., ky.6, Env.no.: 1970
411 AE 26/29 mm., 6.66 gr., ky.6, Env.no.: 80
412 AE 26 mm., 6.66 gr., ky.6, Env.no.: 528
413 AE 24 mm., 6.63 gr., ky.6, Env.no.: 103

- 414 AE 27 mm., 6.58 gr., ky.6, Env.no.: 535
 415 AE 28/30 mm., 6.45 gr., ky.6, Env.no.: 4920
 416 AE 26 mm., 6.41 gr., ky.6, Env.no.: 578
 417 AE 24/25 mm., 6.39 gr., ky.6, Env.no.: 4034
 418 AE 27 mm., 6.06 gr., ky.6, Env.no.: 550
 419 AE 26 mm., 5.72 gr., ky.6, Env.no.: 1498
 420 AE 24/26 mm., 4.91 gr., ky.6, Env.no.: 4224
 421 AE 28/30 mm., 4.89 gr., ky.6, Env.no.: 1265
 422 AE 24/26 mm., 4.34 gr., ky.6, Env.no.: 516
 423 AE 22/24 mm., 4.26 gr., ky.6, Env.no.: 2658

D SINIFI

Öy. : Yazı yok, İsa kare arkalıklı tahta oturuyor, cepheden, sakallı. Haç nimbuslu, haçın her bir kolunda birer nokta bezeme var. Tunik ve himationlu, sağ eli takdis pozisyonunda göğsünde. Sol eli dizindeki kitapta. Kitabın üzerinde nokta bezeme var. Sağ ve sol boşluklarda IC ve XC.

Ay. : Üç sıra: ISXS / bASIC / bASIL, yazının üzerinde; _ + _ Yazının altında; _ U _

M.S. 1050/1060

- 424 AE 32 mm., 10.04 gr., ky.6, Env.no.: 1707
 425 AE 26/29 mm., 9.51 gr., ky.6, Env.no.: 2649 (Resim 21)
 426 AE 29/31 mm., 9.30 gr., ky.6, Env.no.: 1481
 427 AE 30 mm., 9.24 gr., ky.6, Env.no.: 1798
 428 AE 25/30 mm., 8.82 gr., ky.6, Env.no.: 1771
 429 AE 28 mm., 8.20 gr., ky.6, Env.no.: 1016
 430 AE 29 mm., 8.09 gr., ky.6, Env.no.: 1718
 431 AE 28/29 mm., 8.04 gr., ky.6, Env.no.: 1677
 432 AE 30/31 mm., 7.86 gr., ky.6, Env.no.: 1271
 433 AE 28/30 mm., 7.86 gr., ky.6, Env.no.: 501
 434 AE 26/30 mm., 7.70 gr., ky.6, Env.no.: 72
 435 AE 24/25 mm., 6.64 gr., ky.6, Env.no.: 2010

- 436 AE 27 mm., 6.63 gr., ky.6, Env.no.: 2002
 437 AE 26 mm., 6.42 gr., ky.6, Env.no.: 1999
 438 AE 25/28 mm., 6.14 gr., ky.6, Env.no.: 483
 439 AE 27/29 mm., 5.69 gr., ky.6, Env.no.: 71
 440 AE 28/32 mm., 5.49 gr., ky.6, Env.no.: 1713
 441 AE 29/30 mm., 3.65 gr., ky.6, Env.no.: 2647

F SINIFI

Öy. : Yazı yok. İsa arkalıksız tahta oturuyor. Sakallı ve haç nimbuslu, tunik ve himation giyimli. Sağ elini takdis pozisyonunda yukarı kaldırmış pelerinin kenarından tutuyor. Sol elinde dizi üzerinde İncil var. Sağ ve sol boşlukta IC ve XC.

Ay. : - + -/ ISXS/ bASILC/ bASIL'/ +

M.S. 1060/1065

- 442 AE 26/29 mm., 10.08 gr., ky.6, Env.no.: 557
 443 AE 26 mm., 7.04 gr., ky.6, Env.no.: 560

G SINIFI

Öy. : Yazı yok, İsa'nın büstü cepheden, sakallı, haç nimbuslu, tunik ve himation giyimli, sağ elini takdis pozisyonunda yukarı kaldırmış pelerinin kenarından tutuyor. Sol elinde tomar var. Sağ ve sol boşluklarda IC ve XC. Noktalı bordür ile çevrili.

Ay. : Yazı yok, Meryem'in büstü, cepheden. Orans duruşunda nimbuslu. Tunik ve maphorion giyimli. Sağ ve sol boşluklarda MP ve ΘV. Noktalı bordür ile çevrili.

M.S. 1065/1070

- 444 AE 26/28 mm., 10.06 gr., ky.6, Env.no.: 1259
 445 AE 25/27 mm., 9.15 gr., ky.6, Env.no.: 3113
 446 AE 27 mm., 7.39 gr., ky.6, Env.no.: 730
 447 AE 27/28 mm., 7.23 gr., ky.6, Env.no.: 2756
 448 AE 24/27 mm., 6.41 gr., ky.6, Env.no.: 1250 (Resim 22)
 449 AE 26/27 mm., 6.30 gr., ky.6, Env.no.: 4035
 450 AE 27 mm., 5.92 gr., ky.6, Env.no.: 800

- 451 AE 25/27 mm., 5.62 gr., ky.6, Env.no.: 2225
 452 AE 24 mm., 5.34 gr., ky.6, Env.no.: 874
 453 AE 23 mm., 3.56 gr., ky.6, Env.no.: 2648
 454 AE 25 mm., 3.42 gr., ky.6, Env.no.: 601

H SINIFI

Öy. : Yazı yok. İsa'nın cepheden büstü. Haç nimbuslu, tunik ve himation giyimli. sağ elini takdis pozisyonunda yukarı kaldırmış pelerinin kenarından tutuyor. Sol elinde İncil, iki yanında IC ve XC.

Ay. : Yazı yok. Merkezde patrik haçı yer alıyor. Patrik haçın yatay kolları sonunda nokta bezeme var. Alt kısımda bitkisel bezeme bulunuyor.

M.S. 1070/1075

- 455 AE 25/26 mm., 4.87 gr., ky.6, Env.no.: 5125 (Resim 23)
 456 AE 24 mm., 4.26 gr., ky.6, Env.no.: 500

I SINIFI

Öy. : Yazı yok. İsa'nın büstü cepheden, uzun sakallı, haç nimbuslu, haçın her bir kolunda bir nokta bezeme var. Tunik ve himation giyimli. Sağ elini takdis pozisyonunda göğsünde pelerinin kenarından tutuyor. Sol elinde üzeri bezemeli kitap var. Sağ ve sol boşluklarda IC ve XC.

Ay. : Yazı yok. Latin haçı var. Haçın her bir ucunda iki ufak nokta arasında bir büyük nokta var. Ortada küçük haç, aşağıda haçın alt kolunun iki yanında birer nokta ve bitkisel bezeme yer alır. Yukarıda sağ ve sol boşluklarda birer hilal bulunur.

M.S. 1075/1080

- 457 AE 22/23 mm., 5.26 gr., ky.6, Env.no.: 2623
 458 AE 27 mm., 4.73 gr., ky.6, Env.no.: 546
 459 AE 21/23 mm., 3.95 gr., ky.6, Env.no.: 731
 460 AE 21/23 mm., 3.69 gr., ky.6, Env.no.: 491
 461 AE 25/27 mm., 3.64 gr., ky.6, Env.no.: 1102
 462 AE 23/24 mm., 3.19 gr., ky.6, Env.no.: 92 (Resim 24)
 463 AE 21/23 mm., 3.16 gr., ky.6, Env.no.: 1526

K SINIFI

Öy. : Yazı yok. İsa'nın cepheden büstü. Haç nimbuslu, haç kollarında birer nokta bezeme var. Tunik ve himation giyimli. Sağ elini takdis pozisyonunda yukarı kaldırmış pelerinin kenarından tutuyor. Sol elinde İncil var. İki yanında IC ve XC. Sikkenin bordüründe büyük nokta bezemeler yer alıyor.

Ay. : Yazı yok. Meryem'in cepheden, nimbuslu ve orans duruşunda büstü. Tunik ve maphorion giyimli. İki yanında MP ve ΘV. Sikkenin bordüründe büyük nokta bezemeler yer alıyor.

M.S. 1085/1092

464 AE 24 mm., 5.15 gr., ky.6, Env.no.: 1987 (Resim 25)

KAYNAKÇA

Angold, M. (2001). Byzantium. The Bridge From Antiquity to the Middle Ages. Phoenix Press: London.

Bellinger, A. R. (1928). The Anonymous Bronze Coinage. New York.

Breckenridge, J. D. (1959). The Numismatic Iconography of Justinian II (685–695,705–711 A.D). American Numismatic Society: New York.

Çantay, D. (2008). "Edirne Makedonya Kulesi Kurtarma Kazılarında Ele Geçen Bizans Sikkeleri ve Mühürleri", Hacettepe Üniversitesi, Sosyal Bilimler Enstitüsü Sanat Tarihi Anabilim Dalı (Yayımlanmamış Yüksek Lisans Tezi). Ankara, 2008.

Darkot, B. (1997). "Malatya", İslam Ansiklopedisi, C.7, 225–232. Milli Eğitim Bakanlığı Yayınları: Eskişehir.

Edwards, K. M. (1933). Corinth. Results of Excavation 6, Coins 1986–1929. Harward University Pres: Cambridge, Massachusetts.

Eskici, B. (2006). "Malatya". Anadolu Selçukluları ve Beylikler Dönemi Uygarlığı 2, editör A. U. Peker ve K. Bilici, 263–266. T.C. Kültür ve Turizm Bakanlığı: Ankara.

Goodwin, T. (2005). "A Hoard of the Elevent Century Byzantine Folles with Arabic Countermarks". NC(165): 323–338.

Göğebakan, G. (2003). "Malatya". İslam Ansiklopedisi, C.27, 468–473. Türkiye Diyanet Vakfı: Ankara

Gregory, T. E. (2005). A History of Byzantium. Blackwell Publications: Malden.

Grierson, P. (1973). Catalogue of the Byzantine Coins in the Dumbarton Oaks Collection and the Whittemore Collection, Volume Three Part 1–2, Leo II to Nicephoros II 717–1081, ed. A. R. Bellinger ve P. Grierson. Washington, D. C.

Haldon, J. (2007). Bizans Tarihi Atlası (Çev. Ali Özdamar). Kitap Yayınevi: İstanbul..



- Hendy, M. F. (1999).** “Alexius I to Alexius V”, Catalogue of the Byzantine Coins in the Dumbarton Oaks Collection and in the Whittemore Collection, Volume Four Part 1, Alexius I to Michael VIII 1081–1261, ed. A. R. Bellinger ve P. Grierson. Washington, D. C.
- Hild, F. - M. Restle. (1981).** Tabula Imperii Byzantini 2, Kappadokien (Kappadokia, Charsianon, Sebasteia und Lykandos). Verlag der Österreichischen Akademie der Wissenschaften.
- Honingmann, E. (1970).** Bizans Devletinin Doğu Sınırı (Çev. F. Işıltan). İstanbul Üniversitesi Edebiyat Fakültesi Yayınları: İstanbul.
- Honingmann, E. (1997).** “Malatya”. İslam Ansiklopedisi, C.7, 232–239. Milli Eğitim Bakanlığı Yayınları: Eskişehir.
- Lowick, N. M., S. Bendall ve P. D. Whitting (1977).** The Mardin Hoard. Islamic Countermarks on Byzantine Folles. Hampshire.
- Mango, C. (2008).** Bizans Yeni Roma İmparatorluğu (Çev. G. Ç. Güven). Yapı Kredi Yayınları: İstanbul.
- Metcalf, W. E. (1970).** “Interpretation of the Byzantine ‘Rex Regnantium’ Folles of Class ‘A’ c. 970–1030”. NC(10): 199–219.
- Metcalf, W. E. (1976).** “Early Anonymous Folles from Antioch and the Chronology of Class A”. ANSMN(21): 109–128.
- Ostrogorsky, G. (1999).** Bizans Devleti Tarihi (Çev. F. Işıltan). Türk Tarih Kurumu Basımevi: Ankara.
- Quien, M. (1958).** Oriens Christianus. Akademische Druck-U. Verlagsantalt: Graz.
- Sabatier, J. (1955).** Description Generale des Monnaies Byzantines. Akademische Druck-U. Verlagsantalt: Graz.
- Schulze, W. (2005).** “A further hoard of the eleventh century Byzantine folles with Arabic countermarks”. NC(165): 339–347.
- Sevcenko, N. P. (1991).** “Mandylion”. The Oxford Dictionary of Byzantium 2. Oxford University Press: New York-Oxford.
- Tekin, O. (1999).** “Aşağıanazaf (Van) Kazısından İslami Kontrmarklı Bir Bizans Sikkesi”, Toplumsal Tarih (36): 48–50.
- Tekinalp, M., ve Y. Ekim (2006).** Sazpegler Kuzeydoğu Anadolu’da Bir Ortaçağ Yerleşimi. Gazi Üniversitesi Arkeolojik Çevre Değerleri Araştırma Merkezi: Ankara.
- Vorderstrasse, T. (2005).** “Coin Circulations in Some Syrian Villages (2th-11th Centuries”. In Realites Byzantines, Les Villages dans l’Empire byzantine IV-XV siecle, edited by J. Lefart, C. Morrison and J. P. Sodini, 495–510. Paris.
- Thompson, M. (1954).** The Athenian Agora 2: Coins from Roman Through Venetian Period. Princeton.
- Üstündağ, E. ve diğerleri (2005).** Malatya Müzesi. Yapı Kredi Yayınları: İstanbul.

-
- Vryonis, S. (1971).** The Decline of Medieval Hellenism in Asia Minor and the Process of Islamization from the Eleventh through the Fifteenth Century. University of California Pres: Berkeley Los Angeles London.
- Waage, B. D. (1952).** Antioch on-the-Orontes IV/2 Greek, Roman, Byzantine And Crusaders' Coins. Princeton University Pres: London.
- Weller, H. (1975).** "Turkic Countermarks", NCirc(83): 475–77.
- Whitting, P. D. (1955).** "The Anonymous Byzantine Bronze". NC(15): 89–99.
- Wroth, W. (2003).** Catalogue of the Imperial Byzantine Coins in the British Museum II. Elibron Classics.

TEŞEKKÜR

Malatya Arkeoloji Müzesi'nde çalışma iznini veren Kültür ve Turizm Bakanlığı, Kültür Varlıkları ve Müzeler Genel Müdürlüğü'ne, Malatya Arkeoloji Müzesi Müdürlüğü'ne, müzede sağladıkları olumlu çalışma koşulları ve destekleri için Malatya Arkeoloji Müzesi personelinden Antropolog Hüseyin Şahin'e teşekkür ederim. Ayrıca üzücü bir olay sonucu hayatını kaybeden Antropolog Enver Üstündağ'ı da saygıyla anıyorum.



Resim 1. Kat.no.: 1, A1 Sınıfı



Resim 2. Kat.no.: 24, A2 Sınıfı, Var.14



Resim 3. Kat.no.: 32, A2 Sınıfı, Var.21



Resim 4. Kat.no.: 36, A2 Sınıfı, Var.24



Resim 5. Kat.no.: 40, A2 Sınıfı, Var.24



Resim 6. Kat.no.: 55, A2 Sınıfı, Var.32



Resim 7. Kat.no.: 57, A2 Sınıfı, Var.39



Resim 8. Kat.no.: 68, A2 Sınıfı, Var. 40a



Resim 9. Kat.no.: 76, A2 Sınıfı, Var.41



Resim 10. Kat.no.: 91, A2 Sınıfı, Var.43



Resim 11. Kat.no.: 92, A2 Sınıfı, Var.45



Resim 12. Kat.no.: 115, A2 Sınıfı, Var.47



Resim 13. Kat.no.: 116, A2 Sınıfı, Var.48



Resim 14. Kat.no.: 121, A2 Sınıfı Var.50



Resim 15. Kat.no.: 236, B Sınıfı



Resim 16. Kat.no.: 251, B Sınıfı



Resim 17. Kat.no.: 252, B Sınıfı



Resim 18. Kat.no.: 286, B Sınıfı



Resim 19. Kat.no.: 359, C Sınıfı



Resim 20. Kat.no.: 380, C Sınıfı



Resim 21. Kat.no.: 425, D Sınıfı



Resim 22. Kat.no.: 448, G Sınıfı



Resim 23. Kat.no.: 455, H Sınıfı



Resim 24. Kat.no.: 462, I Sınıfı



Resim 25. Kat.no.: 464, K Sınıfı