

Gölpazarı Taş Han (Gazi Mihal Hanı)

Erol ALTINSAPAN

*Doç.Dr.,
Anadolu Üniversitesi
Edebiyat Fakültesi, Sanat Tarihi Bölümü
Öğretim Üyesi*

Ali GERENGİ

*Öğr.Gör.,
Anadolu Üniversitesi
Edebiyat Fakültesi, Sanat Tarihi Bölümü
Öğretim Görevlisi*

Anadolu'ya Türkler tarafından getirilen özgün yapı tiplerinden biri olan hanlar¹, Orta Asya'da inşa edilmiş benzer örnekleri olan, kerpiç ve tuğla malzemeli ribatlardan farklı olarak tamamen taştan, kale görünüşlü yapılar olarak ortaya çıkmaya başlamışlardır. Barış zamanında konaklama yeri olan hanlar, savaş zamanında kale görevi görmüşlerdir.²

Selçuklu dönemi ile birlikte başlayan mimari gelişim Osmanlı Döneminde de çeşitlilik kazanarak devam etmiştir.

Tarihsel gelişim süreci içerisinde, Hanları Şehirlerarası ve Şehirçi hanları olmak üzere başlıca iki gruba ayırmak mümkündür.³

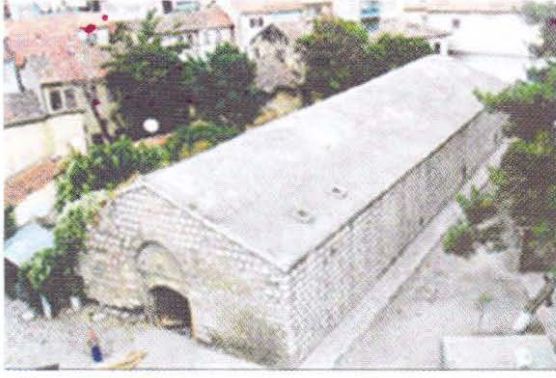
Şehir içi hanların mal ve eşyanın depolanması, satılmasının yanı sıra yolcuların konaklaması ve çeşitli büro hizmetlerinin verilmesi gibi çeşitli işlevleri olduğu bilinmektedir. Bu çok işlevlilik, söz konusu yapıların inşa edildikleri dönemin sosyoekonomik yaşamda büyük bir role sahip olduklarının bir göstergesidir.⁴ Sahip olduğu coğrafi konumdan ötürü Marmara, İç Anadolu, Ege ve Batı Karadeniz bölgeleri arasında bir geçiş noktasında yer alan Gölpazarı önemli yolların birleştiği bir kavşakta yer almaktadır.

1 İsmail AYYAÇ, "Selçuklu Kervansarayları", Türkler, C. 7, Yeni Türkiye Yayınları, Ankara 2002, s. 856

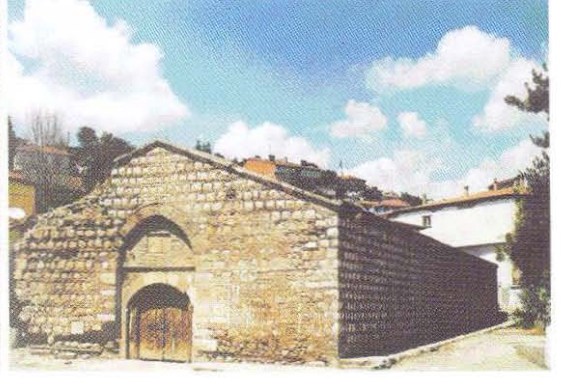
2 Ceyhan GÜRAN, "Türk Hanlarının Gelişimi ve İstanbul Hanları Mimarisi, Vakıflar Genel Müdürlüğü Yayını, İstanbul 1978, s. 5, Osman TURAN, "Selçuklu Kervansarayları" Belleten X/39 Ankara, 1946, s. 471-496

3 Ali BAŞ, "Beylikler Dönemi Hanları" Türkler C. 8, Ankara-2002, s. 39-40

4 Bozkurt ERSOY, "Osmanlı Öncesi Anadolu Kervan Yolları ve Üzerindeki Kervansaraylar", Kültür ve Sanat, S. 25, İş Bankası Yayınları, Ankara 1995, s. 22-26



Taş Han Üstten Görünüm



Genel Görünüm

Gölpazarı'nda ilçe merkezinde bulunan Taş Han'da (Gazi Mihal Hanı); malzeme ve teknik açıdan Beylikler Dönemi yapılarının karakteristik bir özelliği olarak görülen almaşık duvar tekniğinin kuzey cephede kullanıldığı görülmektedir. Yapının diğer beden duvarları kabayonu moloz taş ile örülmüş, taşlar dört yönden bir çerçeve oluşturacak şekilde tuğlalar ile çevrelenmiştir. Yapının kısmen yıkılan ve dış taşları sökülen batı duvarında, beden duvarlarının çift cidarlı olarak yapıldığı dışta yer alan kabayonu taş tuğla örgünün ortasının moloz taş ve horasan harcı ile dolgulandırıldığı görülmektedir. Yapının duvarları 200 cm. kalınlığındadır. Giriş kapısının üstünde yer alan kitabe nişinde, iç mekanda bulunan tonoz destek kemerlerinde, tonoz örgüsünde, ocak ve pencere açıklıklarının kemerlerinde tuğla kullanımı söz konusudur. Beylikler döneminde inşa edilen diğer yapılarda görülen daha özensiz malzeme teknik kullanımı görülmektedir. Yine bu dönem yapılarında sıkça rastlanan devşirme malzeme kullanımına yapının kuzey cephesinde rastlamaktayız. Yapının kuzey cephesinde Roma dönemine tarihlenen geometrik bezmeli iki devşirme mimari plastik parça bulunmaktadır. Yapının içerisinde dört payeye oturan tonoz destek kemerleri ile tonoz örtülü diğer mekanlarda tonozun açılmasını önlemek amacıyla ahşap gergiler kullanılmıştır. Oldukça yıpranmış görülen bu gergilerin orijinal olduklarını düşünmekteyiz. Ayrıca tonozun duvarlara bindirdiği yükten dolayı duvarların açılmasını önlemek amacıyla duvar içlerinde de ahşap hatılların kullanıldığı yapının kuzey batı bölümünde yıkılmış olan duvarda tespit etmek mümkün olmuştur. Giriş kapısında bulunan 59 x 89 cm. ebadında kitabeğe göre yapı, Gazi Mihal tarafından 1415 (H. 818) yılında yapımına başlanmış

١ --- بناء هذا (٢) ابناء الشريفة (٣) صاحب
الحبر دافع الضير
٢ --- اعدل الاسرا ميعال بك في سنة ثمان عشرين
وتاتايه
٢ --- واتمامه كان في سنة احدى وعشرين وتاتايه



Inşa Kitabesi

ve 1418 (H. 821) yılında tamamlanmıştır. Kitabenin metni⁵ ve transkripsiyonu⁶ şu şekildedir:

Transkripsiyon:

1. Bena Bazihil Bina is şerif
Sahibül hayr dafi üd dayr
2. Adil il ümere Mihal Bey
Fi seneti semana işrin ve semanemie
3. Ve itmaruhu kane fi seneti ihda ve işrine ve semanimiye- tin

Türkçesi:

Bu mübarek binanın yapımı hayır sahibi, sıkıntıları gideren ve yöneticilerin (emirlerin) en adaletli olanı Mihal Bey tarafından 818 H. / 1415 M. yılında başlanmış olup, 821 H. / 1418 M. yılında tamamlanmıştır.

Yapının banisi Gazi Mihal'dır. Gazi Mihal Osmanlı İmparatorluğunun kuruluş yıllarında Bursa ve İznik fetihlerinde büyük bir rolü olduğu bilinen ve Osman Bey ile yakın arkadaşlık ilişkileri bulunan Köse Mihal'ın torunudur. Mihal Oğullarının ilk akıncı beylerinden olduğu bilinen Gazi Mihal'ın I. Beyazıt döneminde Rumeli'nin Fethinde önemli görevlerde bulunduğu bilinmektedir.⁷ 1436 yılında ölen Gazi Mihal Paşanın ve Mehmed, Yahşi, Aziz, Hızır ve Yusuf adında dört oğlu vardır.⁸

5 Kitabe metni E.Hakkı AYVERDİ; Osmanlı Mimarisinin İlk Devri, İstanbul Fetih Cemiyeti Yayınları, İstanbul 1966, s. 170'den alınmıştır.

6 Kitabenin transkripsiyonu ve Türkçe'si H. Çetin ARSLAN; Erken Osmanlı Döneminde Akıncı Beyleri ve Banilikleri, Hacettepe Üniversitesi Sosyal Bilimler Enstitüsü, Sanat Tarihi Anabilim Dalı Yayınlanmamış Yüksek Lisans Tezi, Ankara 1995, s. 64'dan alınmıştır.

7 Gazi Mihal Paşa'nın Göl pazarı'nda bulunan han, hamam ve cami dışında Edirne'de de inar faaliyetlerinde bulunduğu ve bir cami, imaret ve hamam inşa ettirdiği bilinmektedir. II. Murad döneminde Edirne'nin Üsküdar Nahiyesine bağlı Havaroz köyü vakfedilmiş, Fatih Sultan Mehmed Döneminde ise buna ek olarak Pınarhisar, Uram-Beylü, Geredeli ve Manastır köylerinin vakfedildiği bilinmektedir. (H. Çetin ARSLAN; Erken Osmanlı Döneminde Akıncı Beyleri ve Banilikleri, Hacettepe Üniversitesi Sosyal Bilimler Enstitüsü, Sanat Tarihi Anabilim Dalı Yayınlanmamış Yüksek Lisans Tezi, Ankara 1995)

8 Arslan; a. g. e., s.64



İç Mekan



İç Mekan

Vakfiye Kayıtları yapının Mihal oğullarına ait olduğunu ve bölgede bulunan bazı çiftliklerin hanın kuzeyinde bulunan ve yine Gazi Mihal tarafından yaptırılan camiye gelir getirmesi amacı ile vakfedildiği tespit edilmektedir. II. Mehmed dönemine ait bir vakıf defterinde Gölpaazarı'nın «Göl» adıyla Harmankaya'ya bağlı bir yer olduğunu ve bu bölgenin Mihaloğullarına önceden tahsis edilmiş olduğu kayıtlıdır. Bu vakıf kaydına göre, Köse Mihaloğlu Gazi Ali Bey'in II. Mehmed zamanında tutulan vakıf kaydındaki bilgi şu şekildedir;

“Nahiye-i Harmankaya tabii Göl, der tasarruf-ü Mehmed Bey ibn-i Ali Bey ibn-i Mihal, evvelden tasarruf idegeldüğü üzere ber karar-ı sabık olarak de-yü mukayeddür. Defter-i köhnede yine mukayeddür”⁹

Ayrıca yine Mihal Gazi tarafından yaptırıldığı söylenen ve Gölpaazarı ilçe merkezinde hanın güneydoğusunda bulunan Mihal bey camine ait Vakıflar Genel Müdürlüğü arşivinde Bursa muhasebe kayıtlarında 474 defterin 10. ve 11. sayfalarında caminin Mihal Bey'e ait olduğuna dair bir vakfiye kaydı bulunmaktadır ki bu vakfiyede şu bilgilere yer verilmiştir. “eski Kadıoğlu Çiftliği olarak bilenen üç çiftelik yeri ile bir değirmenin Mihal Gazi cami şerifine” gelir olarak bağlandığı belirtilmektedir.¹⁰

1959 yılında doğu ve güneybatı ile kuzeydoğu dış cepheleri onarım görmüştür. 1973 - 1975 yıllarında Vakıflar tarafından başlatılan onarım çalışmaları tamamlanmamıştır.¹¹ Sağlam durumda olan yapı; bugün Gölpaazarı Belediyesi'ne ait malzeme deposu olarak kullanılmaktadır.

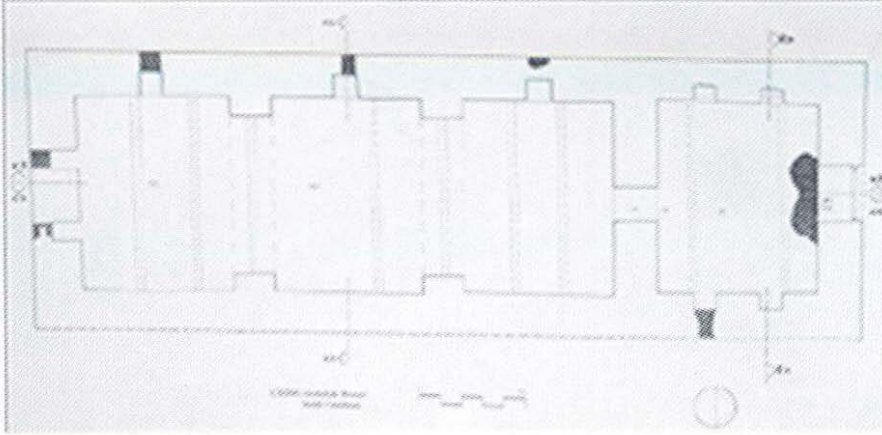
Kuzey güney doğrultusunda uzunlamasına dikdörtgen planlı olan yapı menzih hanlarından; tek katlı, tek sahanlı ve ön mekanı bulunan hanlar grubuna girmektedir.¹²

9 Arslan; a. g. e., s. 63-64

10 Arslan; a. g. e., s. 65-66

11 Türkiye Eski Eserler ve Müzeler Genel Müdürlüğü Tescil Fişi - 1984

12 Ali BAŞ; "Beylikler Dönemi Hanları" Türkler C:8, Ankara-2002, s. 39-40



Gölpaşarı Taş Han
Çizim: Abdullah DEVECİ
Betül YANILMAZ

Doğu cephede sonraki yıllarda yapılan tamiratlar sırasında açılmış olan ve ölçüleri birbirinden farklı üç pencere açıklığı bulunmaktadır. Dış kenarları çimentolu harçla dolgulandırılmış olan pencereler kuzeyden güneye doğru dıştan 50x80, 60x100 ve 100x100 cm. ölçülerindedir. Doğu cephe üst seviyede düz bir silme ile sonlandırılmıştır.

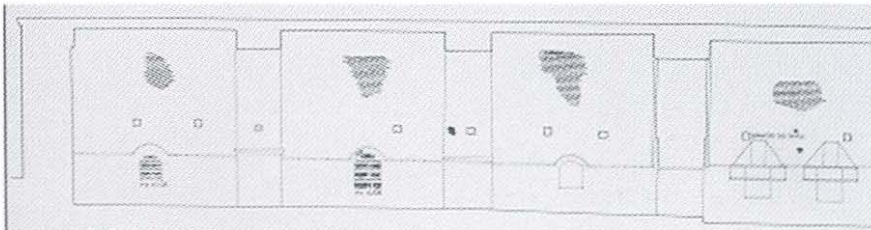
Güney cephede yine onarımlar sırasında açılmış olan 95x184 ve 95x196 cm. ölçülerinde betonarme lentolu iki kapı açıklığı bulunmaktadır. Tek kanatlı ahşap kapılar içten demir parmaklıklar ile kapatılmıştır.

Yapının batı cephesinde herhangi bir açıklığa yer verilmemiştir. Cephe günümüzde yapılarla çevrelenmiş olup duvar taşlarının büyük kısmının sökülmüş olduğu görülmektedir.

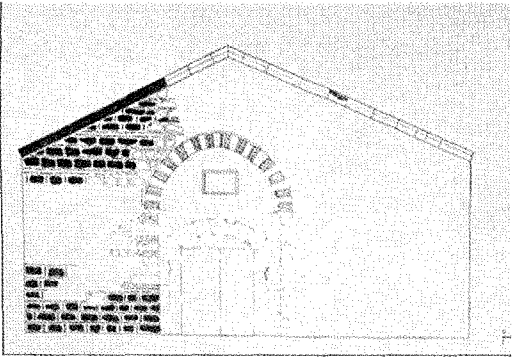
Yapının tek girişi kuzey cephesinde yer almaktadır. Eksende bulunan giriş kapısı düzgün kesme taş örgülü ve basık kemerlidir. Kapının üstünde sivri kemerli alınlığın içinde 59 x 89 cm. ölçülerinde inşa kitabesi bulunmaktadır. Kitabe düz bir silme ile çevrelenmiştir.

İki bölümden oluşan yapının girişte bulunan kareye yakın dikdörtgen kısmına kuzey cephenin ekseninde bulunan basık kemerli, çift kanatlı ahşap kapıdan girilmektedir. Giriş bölümü sivri kemerli bir düzenlemeye sahiptir. Bölümün doğu duvarında zeminden 95 cm. yükseklikte 1 m. genişliğinde yuvarlak kemerli iki ocak nişine yer verilmiştir.

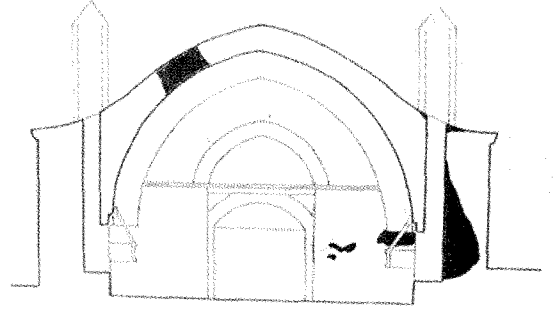
Batı duvar doğu duvar ile aynı düzenlemeye sahiptir. Burada bulunan ocak



d Kesiti
Çizim: Abdullah DEVECİ
Betül YANILMAZ



Güney Cephe
Çizim: Abdullah DEVECİ
Betül YANILMAZ



b Kesiti
Çizim: Abdullah DEVECİ
Betül YANILMAZ

nişleri doğu duvarda bulunan ocaklara tam karşılık gelecek şekilde simetrik bir düzenleme gösterir. Kuzey duvarının ekseninde derin bir niş şeklinde yapılmış yuvarlak kemerli açıklık güneyde bulunan bölüme girişi sağlamaktadır. Kuzeyde bulunan bu bölümün zemini düzgün kesme taş döşelidir. Giriş bölümünün ekseninde bulunan yuvarlak kemerli açıklıktan girilen ikinci bölüm uzunlamasına dikdörtgen bir plana sahiptir. Bu bölüm doğu ve batı duvarlardan çıkıntı yapan dört payeye oturan sivri kemerli iki takviye kemeri ile üç bölüme ayrılmıştır.

Doğu duvarda sonradan açılan üç pencere açıklığı içten yuvarlak kemerli olarak düzenlenmiştir. Batı duvar sağır olup, herhangi bir açıklığa yer verilmemiştir. Yapının içerisinde payelerin arasında ve duvarlarda dokuz adet ahşap gergi kullanılmıştır. Bu bölümün zemini taş döşemeli olup, giriş bölümünün zemininden 15 cm. daha yüksektir.

Yapıda, kesme taş (Giriş cephesinde), Moloz taş (Duvar örgüsünde), Tuğla (Duvar örgüsünde, kemer ve tonozda), Beton sıva (Tonozun üst kaplamasında), Ahşap (Kapı, pencere ve kemer aralarındaki gergilerde), Devşirme malzeme (Giriş cephesinde, duvar örgüsünde) kullanımı söz konusudur. Oldukça sade olan yapıda herhangi bir süsleme unsuruna yer verilmemiştir.

Seçme Kaynakça

- ARSLAN H. Çetin; Erken Osmanlı Döneminde Akıncı Beyleri ve Banilikleri, Hacettepe Üniversitesi Sosyal Bilimler Enstitüsü, Sanat Tarihi Anabilim Dalı Yayınlanmamış Yüksek Lisans Tezi, Ankara 1995
- AYTAÇ İsmail; "Selçuklu Kervansarayları", Türkler, C. 7, Yeni Türkiye Yayınları, Ankara 2002
- AYVERDİ E.Hakkı; Osmanlı Mimarisini İlk Devri, İstanbul Fetih Cemiyeti Yayınları, İstanbul 1966
- BAŞ Ali; "Beylikler Dönemi Hanları" Türkler C.8, Ankara-2002
- BOZKURT Ersoy; "Osmanlı Öncesi Anadolu Kervan Yolları ve Üzerindeki Kervansaraylar", Kültür ve Sanat, S. 25, İş Bankası Yayınları, Ankara 1995
- CANTAY Gönül; "Türk Mimarisinde Kervansaraylar", Türkler, C. 6, Ankara 2002
- CEZAR Mustafa; Anadolu Öncesi Türklerde Şehir ve Mimarlık, Türkiye İş Bankası Kültür Yayınları, İstanbul 1977
- ERDMAN K.; Das Anatolische Karavansaray des 13. Jahrhunderts, Berlin 1961
- GÜRAN Ceyhan; Türk Hanlarının Gelişimi ve İstanbul Hanları Mimarisi, Vakıflar Genel Müdürlüğü Yayını, İstanbul 1978
- KÖPRÜLÜ Fuat; "Ribat", Vakıflar Dergisi, C. II, Ankara 1942
- KUBAN Doğan; Anadolu Türk Mimarisinin Kaynak ve Sorunları, İstanbul 1965
- MÜLLER Karl; Die Karawaneai in Vorderen Orient, Berlin 1920
- ÖZGÜR E. Murat; "Gölpazarı Ovası ve Çevresinde Coğrafi Gözlemler", Ankara Üniversitesi, Dil ve Tarih – Coğrafya Fakültesi Dergisi, C. 33, S. 1 – 2, Ankara 1990
- TURAN Osman; "Selçuklu Kervansarayları" Belleten X/39 Ankara 1946
- Selçuklular ve İslamiyet, İstanbul 1977