

Hollanda De Porceleyne Fles (Royal Delft) Fabrikası ve Delft Seramikleri

İsmail YARDIMCI

Yard.Doç.,

Anadolu Üniversitesi

Bozüyük Meslek Yüksekokulu, Seramik Bölümü

Öğretim Üyesi

Delft, ünlü Delft seramiklerine adını veren bir Hollanda şehridir. Delft seramikleri, Hollanda'nın sembolleri lale ve yel değirmenleri kadar ünlüdür. Gouda peyniri, Heineken birası ve ahşap ayakkabılar kadar Delft mavisini de her Hollandalı'nın bir parçası olmuştur. De Porceleyne Fles, 17. yüzyılda Delft'te kurulan otuzun üzerindeki fabrikadan geriye kalan tek örnektir. Fabrika hala ünlü mavi boyasıyla mavi-beyaz ürünlerden, çok çeşitli renklerdeki ürünlere kadar yüksek kalitede Delft seramikleri üretmektedir.

Hollanda Delft şehri
(Van Hook, 1998, iii)

Hollanda'da ilk fabrikanın ne zaman kurulduğu tam olarak bilinmemesine rağmen 16. yüzyılın ikinci yarısında Amsterdam, Haarlem ve Middelburg'da çok renkli seramik ürünlerin yapıldığı fabrikaların olduğu bilinmektedir. O zamanlarda da fabrikaların sayısı hızla artmaktaydı. Porselen, Avrupa'da üretilmemesine rağmen 1500'lerden beri Avrupa'da biliniyordu. 1602 yılında kurulan 'Dutch East India Company' tarafından da Hollanda'ya doğudan Çin porselenleri getirilmekteydi. Ancak bu görkemli mavi-beyaz porselenlere sadece kraliyet ve çok zenginler sahipti. Beyaz zemin üzerinde mavi dekorlu bu porselenler Hollandalılar arasında çok popüler oldu. Kısa zamanda da Hollandalı seramikçiler bu tekniği taklit etmeye başladılar. İtalyan, kalay sırlı seramik-



17 yy. erken dönem
Delft fayans.
(www.cgi.ebay/antique-royal-delft.)



17 yy. erken dönem
Polycrome Delft fayans.
(www.cgi.ebay/antique-royal-delft.)



ler ve Çin porselenlerinin birleşimi olan Delft seramiklerini yarattılar. Kalaylı sır, ticaret yoluyla önce İtalya ve İspanya'ya sonra da Avrupa ve Hollanda'ya ulaşmıştı. Kalaylı sır M.Ö.900'lerde ilk olarak İran'da geliştirilen yüksek sıcaklık derecesinde fırımlandığında opak beyaz bir sır tabakasına dönüşen kalay oksitli ve kurşunlu bir sırdı. Bu sır Hollandalı seramikçilerin ürünlerini boyamaları için beyaz bir zemin oluşturduğundan seramikte devrim yarattı (Van Hook, 1998, s.1). İlk tasarımlar ve dekorlar oldukça basitti. Hollanda mayolikası olarak da anılan bu ürünlerde kalaylı sır pahalı olduğu için ürünlerin sadece ön yüzlerinde, daha ucuz olan saydam kurşunlu sır ise ürünlerin arka yüzeyinde kullanılıyordu. Ancak Hollandalı seramikçiler ürettikleri kalın, ağır ve kaba desenli bu seramiklerin, ince, hafif ve muhteşem dekorlu Çin porselenleriyle rekabet edemeyeceğini anladılar. Özellikle Delft'teki seramikçiler Çin porselenlerini daha iyi taklit etmek için ürünlerin hem ön hem arka yüzlerini kalaylı sır ile sırladılar. Daha parlak yüzey elde etmek için kalay sırnın üzerine 'kwart' denilen kurşunlu bir sır tabakası uyguladılar. Aynı zamanda kalın kırmızımsı kahverengi olan seramik bünyelerini (çamurlarını) Çin porselenine uydurmak için de kendi bünyelerine kalsiyum karbonat ilave ederek sarımtırak bir bünye elde etmeyi başardılar. Bu başarı, önceleri mangan moru ve siyah olan boyaların, Çin mavisini yakalamak için yaptıkları mavi pigment (boyasını) elde etmeleriyle devam etti. Tüm bu gelişmelere rağmen bisküvi pişiriminden (ilk pişirim) sonra kalaylı sırnı uyguladıkları bu ürünlere dekor yapmak çok kolay değildi. Ham sır üzerine yapılan bu dekorlama işinde ham sır, boyanın suyunu çok çabuk absorbe ettiği için dekorlama işini yapanlara hatasız dekor olanağı vermiyordu. Bu yüzden dekorlama işi çok kontrollü yapılmaktaydı. Mavi-beyaz dekorlamanın yanı sıra İspanyol ve özellikle İtalyan mayolikasında kullanılan renk ve stillerde de ürünler yapılmaktaydı. Çin porselenini taklit etmek için kullanılan mavi rengin yanında sarı, turuncu, kahverengi, yeşil, mangan moru, kırmızımsı kahverengi ve siyah en çok kullanılan renklerdi.



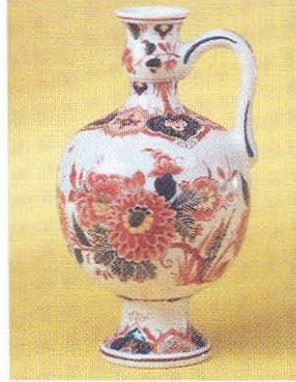
17 yy. sonları Delft traş tabağı. (Van Hook, 1998, 59)



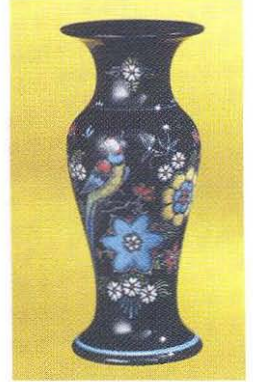
Günümüz mavi-beyaz Delft seramiği. (Royal Delft ürün kataloğu)



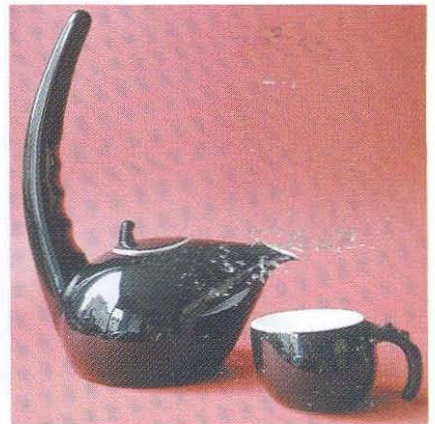
Günümüz Polycrome Delft seramiği.
(Royal Delft ürün kataloğu)



Günümüz Pijnacker ürünler.
(Royal Delft ürün kataloğu)



Günümüz Siyah Delft Ürünler.
(Royal Delft ürün kataloğu)



Çeşitli sanatçılar tarafından tasarlanmış özel Delft seramikler. (Royal Delft ürün kataloğu)

1650'lerde Çin'deki bir sivil savaş nedeniyle porselen ithalatı kesildi. Bu durum Hollanda mayolikasını olarak adlandırılan bu ürünler için büyük bir pazar açtı. 1650'lerde Delft'te birkaç fabrika kuruldu. Bu kurulan fabrikalardan biri de De Porceleyne Fles Fabrikası'dır. 1653 yılında David Anthonisz Van Der Pieth tarafından kurulmuştur. Bu fabrikalar Delft seramikleri ürettikleri ve Delft seramikleri 1700'lerde en parlak dönemini yaşadı. Delft seramik endüstrisi bu yıllarda çok popülerdi ve birçok ülke Çin porseleni taklidi olan bu ürünlerden yapmaya başladı. Ancak hiçbiri Delft'teki üne ve kaliteyi yakalayamadı (Van Hook, 1998, s.2).

Bu ürünlerde mavi-beyaz Çin desenleri 17. yüzyıl sonlarına kadar yeraldı. Bu tarihten sonra Hollanda stili ve konuları ile Çin motiflerinin karışımı desenler kullanıldı.

1685 yıllarında porselen ithalatı tekrar başladı. Aynı zamanda Japonya da Hollanda'ya Famille Verte (yeşil) ve Famille Rose (pembe) olarak bilinen yeni renkli stildeki "İmari Porselenleri" ihraç etmekteydi. Hollanda'da bu çok renkli dekorlar bir kez daha popüler oldu. Hollandalı seramikçiler bu kez de yeni çok renkli porselenleri taklit etmek için renkli Delft seramikleri ürettikleri. Bu renkli stili ilk uygulayan Adrianen Pijnacker olduğu için de bu ürünlere Pijnacker adı verildi.

17. yüzyıl sonlarında ve 18. yüzyıl başlarında Delft seramikleri popülerliğini yitirmeye başladı. Bunun iki nedeni vardı. Birincisi, 1709 yılında Almanya'da Johann Friedrich Böttger'in porselen yapmayı keşfetmesi ve porselen üretiminin hızla Avrupa'ya yayılmaya başlamasıdır. Bu, Delft seramik pazarında hızlı bir düşüşe neden oldu. Delft seramiklerine ikinci darbe de İngiltere'den geldi. 1760 yılında seramikçi Josiah Wedgwood Delft seramiğinde kullanılan bünyeden daha güçlü, açık krem rengi yüksek sıcaklıkta pişen

stoneware denilen seramik çamurunu keşfetti. Bu keşiflerle birlikte Delft'teki seramik endüstrisi ağır bir darbe aldı ve fabrikalar tek tek kapanmaya başladı. De Porceleyne Fles geriye kalan tek fabrika oldu. Tüm bu gelişmelerden sonra Delft seramiği bünyesinde de değişiklik yapıldı ve beyaz pişen bünye geliştirildi. Geleneksel ham kalaylı sır üzerine yapılan ve Hollanda mayolikasını olarak adlandırılan teknik yerini, beyaz pişen ürünlerin üzerine yapılan sıraltı tekniğine bıraktı.

Bu yeni teknikle Delft seramikleri üreten De Porceleyne Fles Fabrikası, kurulduğu tarihten bu yana bir çok kez el değiştirdi ve 1919 yı-

*Özel ürünler, Rembrandt tablosunun Delft fayanslarına boyanması.
(Royal Delft ürün kataloğu)*





Özel ürünler, Kutlama günleri için özel sipariş Delft seramiği. (Royal Delft ürün kataloğu)

Hollanda Sanat Akademisi mezunu sanatçıların dekor uygulamaları. (Royal Delft ürün kataloğu)

linda kraliçe Wilhelmina tarafından 'Royal' unvanı ile onurlandırıldı. O tarihten bu yana da fabrika Royal Delft olarak bilinmektedir.

Günümüzde halen üretimde olan fabrikada çeşitli renk ve stilde Delft seramikleri yapılmaktadır. Bu fabrikada üretim seramik bünyesinin hazırlanmasıyla başlar. Bünye için gerekli olan en önemli hammaddeler İngiltere, Fransa ve Çek Cumhuriyeti'nden ithal edilmektedir. Özel bir reçeteyle hazırlanan bu çamur su ile karıştırılarak alçı kalıplar yoluyla şekillendirilebilmesi için döküm (sıvı) çamuru haline getirilir. Kalıpla şekillendirilen ürünler, dekoramada daha iyi sonuçlar elde etmek için bir astar tabakasıyla kaplanır. Ürünlerin 1160 °C de bisküvi pişirimi yapılan ürünlere el dekoru yapıldıktan sonra daldırma ya da püskürtme yöntemiyle saydam bir sır uygulanır ve 1200 °C de sır pişirimi yapılır. Fabrikada, çeşitli renk ve dekor stilleriyle beş ayrı tip ürün yapılmaktadır;

1. Mavi-Beyaz (Delft Mavisi) Ürünler: Bunlar beyaz bir zemin üzerine mavi boyayla dekorlanan ürünlerdir. Dekoramada kullanılan dekorların kökeni Ming ve Kang Hsi Hanedanlarına ait Çin porselenlerinde kullanılan motiflerden gelir. Ancak tipik Hollanda ve deniz manzaraları da 17. yüzyıldan beri yaygın olarak kullanılmaktadır. Ana malzemesi kobalt oksit olan yüz yıllık bir reçeteyle hazırlanan boyayla sıraltı tekniğinde boyanır. Boyaya az veya çok su ilavesi yapılarak çeşitli tonlar yaratılmaktadır. Bu, Hollanda mayolikasını yerine sıraltı tekniğinin kullanıldığı 1876'dan günümüze devam eden bir uygulamadır.

2. Polycrome Ürünler: Çok renkli bir teknikle üretilen ürünlerdir. Beyaz zemin üzerine sarı, yeşil, mavi ve kırmızımsı kahverengi ile sıraltı tekniği dekora yapılır. 16. ve 17. yüzyıl İtalyan mayolikasından etkilenerek ortaya çıkmıştır. Önceleri kalay sırlı ürünlere uygulanan bu stilin sıraltı tekniği olarak 1905 yılından bu yana fabrikada üretimi yapılmaktadır. Tipik desenleri çiçek demetleri ve tavus kuşlarıdır.

3. Pijnacker Ürünler: Çeşitli renklerin farklı aşamalarda dekorlanmasıyla elde edilen bir tekniktir. Beyaz zemin üzerine ilk olarak sıraltı tekniğinde mavi renk uygulanır. Transparan sırla sırlanır ve 1200°C de fırınlanır. Bu sıcaklık kırmızı ve altın yaldız için çok yüksektir. Bu yüzden kırmızı ve altın yaldız sır üstüne uygulanır ve dekor pişirimi denilen 3. pişirimde 800°C de pişirilir. Bu teknik 1700'lerde Japon İmari Porselenleri ilk taklit eden Adriaenen Pijnacker adıyla anılır. İlk önce kalaylı sırlı ürünlerde uygulanan bu teknik, 1902 yılından bu yana Royal Delft fabrikasında yeni teknikle kullanılmaktadır. Tipik desenleri İmari Porselenlerine özgü kayalık ve çiçekler, çeşitli kuşlar, laleye benzeyen yapraklar ve ince bordürlerdir.

4. Siyah Delft Ürünler: Siyah zemin üzerine canlı renklerle dekorlanan ürünlerdir. Siyah bir astar uygulandıktan sonra pişen ürünler canlı renklerle dekorlandıktan sonra saydam sırla sırlanır. Mavi-beyaz ürünlerin üretim aşamaları ve tekniğiyle aynıdır. 1978'de fabrikanın 325. yıldönümünde tanıtılmıştır. Mavi, kırmızimsı turuncu, yeşil, sarı ve beyaz renkler kullanılmaktadır. Tipik desenleri çeşitli oryantal çiçek ve kuş türleridir.

5. Özel Ürünler: Fabrika geleneksel üretimin yanı sıra her yıl birkaç özel seramik tasarımları ya da projeleri uygulamaktadır. Bunlar sınırlı sayıda üretilmektedir. Bu ürünler çeşitli sanatçılar tarafından tasarlanmış geleneksel ve çağdaş formlar ve çok sayıda Delft fayanslarının üzerine Rembrandt tablolarının resmedildiği uygulamalardır. Aynı zamanda fabrikada müşterilere yönelik doğum günü, evlilik yıldönümleri vs. gibi özel günler için sipariş üzerine seramikler de üretilmektedir. Elle dekorlama yapılan bu ürünlerde müşterinin isteğine bağlı olarak yazı, logo, akla gelebilecek her türlü motif uygulanmaktadır.

Fabrika tüm bu yukarıda saydığımız stillerde vazolar, kaseler, tabaklar, fayanslar ve kapaklı formlardan çeşitli figürlerde biblolar kadar bir çok formda seramik ürünler üretmektedir. Delft seramikleri el dekorları ile ün yapmıştır. Fabrika el dekoru yapan sanatçıları da kendi yetiştirmektedir. Hollanda Sanat Akademisi mezunu olan bu sanatçılara ilk yıl temel beceriler öğretilir. Ancak bir sanatçının Delft seramik dekorunu tam olarak öğrenmesi ve ustalaşması 5-7 yılı bulmaktadır. Böylesi sanatsal ve muhteşem Delft seramiklerinin popüleritesinden dolayı ucuz, kaba ve baskı dekorlu taklitlerinin olması da kaçınılmazdır. Bu nedenle her Royal Delft seramiklerinin arkasında bir marka bulunur. Bu marka ile ürünün yapım yılı, ürünün sayısı ve ürünü dekorlayan sanatçı hakkında bilgi edinilmektedir. Bu markayı taşıyan ürünlere bir de fabrika tarafından sertifika verilir. Bu sertifika ile hem Royal Delft fabrikası hem Hollanda Ticaret Bakanlığı o ürünün el yapımı ve gerçek Delft seramiği olduğunu garanti eder.



MMA
initialen schilden
painter's initials

DL
jaarcode
year code

4953

artikelnummer
article number

Delft seramiklerinin alt kısmında yer alan marka, (Royal Delft ürün kataloğu)

Kısaca anlatmaya çalıştığım, 2002 yılında ziyaret etme ve inceleme fırsatı bulduğum Royal Delft fabrikası ve showromu Hollanda Delft'te Rotterdamsweg 196'da tüm yıl boyunca açıktır. Her yıl ülkeye gelen turistlerin de uğrak yeridir. Fabrikaya 4 euro karşılığında giriş yaptıktan sonra Delft seramikleri ile ilgili tüm görsel ve uygulamaları değerlendirme fırsatı bulabilirsiniz. Fabrika müzesinde 1897'de Kral Willem III'ün bir hediyesi olan Antik Delft seramiklerinin



Fabrikanın dıştan görünümü.

ve tarihi De Porceleyn Fles fabrikasının ürünlerini görebilirsiniz. Bunun yanı sıra dekor yapan sanatçıları izleyip sohbet etme imkanı bulabileceğiniz boyama gösteri odasını; fabrikanın içinde yer alan ve çok güzel çiçeklerin olduğu bir bahçede kahve molası verebileceğiniz bir kafesini; kalıpta yapılan şekillendirme, sırlama, pişirme aşamalarını görebileceğiniz, fabrikanın iç kısımlarına girebileceğiniz bir bölümü ve fabrikada üretilen ürünlerin, fabrika ve Delft seramiği ile ilgili kitap, hediyelik eşya vs. satıldığı bir satış mağazasını görmemiz mümkündür.

Sonuç olarak fabrika, dünyaca ünlü ve Hollanda'ya özgü olan Delft seramiklerinin teknik ve sanatsal yönlerini ustaca kullanmasının yanı sıra bu sanatın tanıtımını da çok iyi yapmaktadır. Görsel olarak tüm üretim ve dekor aşamalarını da görmeyi mümkün kılan bu tür tanıtım turlarına katılanlar, konuyla ilgili unutulmaz bilgi ve tecrübeler edinmektedir. Dileğim ülkemiz seramiğinde de bu tür mekanların düzenlenerek, kültür ve sanatımızın tanıtımında hem görsel hem de uygulamalı olarak hizmet verilmesidir.

Kaynakça

Van Hook, Stephen J., Discovering Dutch Delftware Modern Delft and Makkum Pottery, Glen Park Pres, Virginia, 1998.

Fournier, Robert, Illustrated Dictionary of Practical Pottery, A-C Black (Publishers) Limited, London, 1992.

Royal Delft, Fabrika kataloğu.

Royal Delft Fabrikasında yapılan inceleme ve notlar, Ağustos 2002.

www.artsima.org/world-ceramics.html

www.Ceramicstoday.com

www.cgi.ebay.ie/antique-royal