

Eskişehir'den Tipografik Yansımalar

Çağlar OKUR

Arş.Gör.,

Anadolu Üniversitesi

Güzel Sanatlar Fakültesi, Grafik Bölümü

Araştırma Görevlisi

Harfler, yüzyıllar boyunca insanlar arasında yazılı iletişimi sağlamak amacıyla kullanılmıştır. Bu amaçla gerek gazete, dergi, kitap gibi basılı malzemelerde gerekse tabela, afiş gibi, yaşadığımız çevrenin görsel yapısının parçalarını oluşturan iletişim araçlarında varolmuşlardır. Günümüze geldiğinde ise harflerin, bu kaygıların ötesinde, görsel iletişimin gücünü arttıran birer eleman olarak da algılandığı görülmektedir, peki alfabeyi oluşturan harfler, bir kez kullanıldıktan sonra, kullanım alanlarındaki görüntüsü ile yeniden kurgulanabilir mi? Bu harfler, hapsedikleri çerçevelerden kurtarılıp, kavramı ifade eden güçlü bir tasarımın parçası olarak farklı bir iletişim aracına dönüştürülebilir mi? Bu noktadan hareketle bu çalışma kapsamında Eskişehir sokaklarında belirli bir süre inceleme yapılarak, tipografik görüntüler tespit edilmiş, daha sonra bu görüntüler, tipografi projesinin elemanları olarak kullanılmak üzere bir çalışma* yapılmıştır.

Günlük hayatımızda, sokaklarda pek çok görsel mesajla karşılaşırız; reklam panoları, afişler, yol levhaları, trafik işaretleri, otomobil plakaları, toplu taşıma araçları ve diğer araçlar üzerindeki bilgilendirici ya da kişisel ifade yazıları gibi... Bu mesajlar o an ki ruhsal durumumuz, ihtiyaçlarımız, ilgi alanımız ve hatta zevklerimiz doğrultusunda farklı derecelerde dikkatimizi çekerler. Ancak bazıları belki de gözümüze bile çarpmazlar. Bazıları da eskidikleri veya yıprandıkları için kısacası okunabilirlikleri başka etkilerle azal-

* Bu çalışma Gra 605 dersinde Doç. Sevim Selamet danışmanlığında yapılmıştır.



Fotoğraf 1.



Fotoğraf 2.

diğından iletişim işlevlerini yerine getiremezler. Örneğin yere bakarak yürürken üzerinden geçtiğimiz bir kapak üzerindeki yıpranmış, arasına çamur, su ya da çam iğneleri dolmuş “TELEFON”, “PTT”, “TELEKOM” yazıları (Fotoğraf 1, 2).

Bu yazılar dikkatimizi farklı boyutlarda çekmeye başlar. Sanki üzerine doğal müdahaleler yapılmış dışavurumcu bir ifadeye dönüşmüş gibi, farklı bir içeriği temsil etmektedirler. Yani teknolojinin esiri olmuş tasarımcıların bilgisayar desteği ile oluşturdukları görüntülerin ötesine geçebilecek doğal katmanlar içeren bu tür sokak yazıları, vermeleri gereken asıl mesajın ötesine geçerek bizlere başka şeyler ifade etmeye başlarlar. Örneğin; Eskişehir Su ve Kanalizasyon İşleri Kurumunun caddelere yerleştirmiş olduğu bir rögar kapağı üzerindeki yazının, sanki bu kurumun isminin baş harflerini değil de, artık kavram olarak eski kelimesinin anlamını ifade etmeye başladığı düşünülebilir (Fotoğraf 3). Ya da bir reklam panosundaki üst üste yapıştırılmış ve sonradan yırtılmış afişlerin oluşturduğu rastlantısal bir görüntü içindeki kesitin, anlamsal olarak da “art” yani “sanat” kelimesini anımsattığı söylenebilir (Fotoğraf 4). Bir başka örnekte, bir mağazanın girişindeki “hoşgeldiniz” yazısı, üstünden geçilmesi sonucu yıpranmış ve soyut bir sanat eserinin görüntüsüne benzemeye başlamıştır. Bazen de hiç bir tasarım eğitimi almamış insanlar, kendiliğinden bazı basit tipografik çözümler gelişt-



Fotoğraf 3.



Fotoğraf 4.

tirmektedir. Örneğin bir mağaza camına asılan “masa örtüsü” yazısında T harfi üzerine çizilmiş olan desen masa örtüsünü çağrıştırırken, aynı zamanda harfe üç boyutluluk hissinin yükleyerek sıradışı bir görüntüye dönüşmüştür (Fotoğraf 5).

Bir başka örnekte ise politik mesaj veren bir duvar çıkartması üzerinde bilinçli olarak yapılan bozulma sonucu oluşan görüntü dikkat çekmektedir, burada bir kişinin yazının üstünü çizerek hislerini yansıttığı, bunun da yazıyı yeni bir tipografik ifade gibi ortaya çıkardığı gözlenmektedir (Fotoğraf 6). Bu yaklaşımla örnekleri çoğaltmak mümkündür. Şehir sokaklarında detaylı bir inceleme sonucu içinde harfler barındıran sıradışı görüntüler çeşitlendirilebilir.

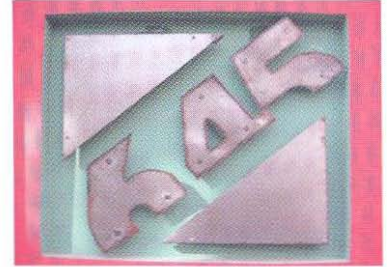
Şehir sokakları çoğunlukla orada yaşayanların doğasını, kültürünü, beğenilerini, zevklerini ve yaşam tarzlarını yansıtır. Eskişehir sokaklarında da, geçmiş bugüne, doğu batıyla, geleneksel yaşam modern yaşamla buluşmaktadır. Bu sokaklar farklı kültürden ve farklı sosyal yapılardan insanların bıraktıkları izlerle doludur. Üniversitelerin Eskişehir’in sosyal yaşamında daha etkin olmasıyla birlikte şehir yapısında büyük değişimler olmuştur. Genç nüfus hızla artmış ve bu da şehir yaşamında önemli değişiklikleri beraberinde getirmiştir. Şehir artık daha dinamik ve canlı bir görünüm içine girmiştir. Genç nüfus dikkate alınarak birçok sosyal mekan açılmakta, buna bağlı olarak yine gençlerin yoğun olarak bulunduğu çevrelerde reklam ve görsel iletişim araçlarında farklılıklar gözlenmektedir. Reklam panolarında, öğrencilerin sıkça gittikleri mekanların tabelalarında, hatta duvar yazılarında ve diğer görsel malzemelerde farklı eğilimler dikkat çekmektedir (Fotoğraf 7, 8). Ancak yukarıda bahsedilen bu görsellerin birçoğu kötü tasarlandıkları ya da tasarım kaygısı güdülmeyen hazırlandıkları için, görüntü kirliliğine sebep olmaktadır ve şehrin görsel dokusunu zedelemektedir (Fotoğraf 9). Bazı görüntüler ise iletişim görevlerini yerine getiremedikleri gibi bütün bunların ötesinde tehlikeli olabilecek sonuçlara yol açmaktadır. Örneğin, özellikle ateşle yaklaşılması oldukça tehlikeli olan bir doğalgaz dağıtım trafosu üzerindeki çiçek, böcek gibi çocukların ilgisini çekebilecek görüntülerin (Fotoğraf 10), ya da yıkılma tehlikesi olduğu için yaklaşılması son derece tehlikeli olan eski fabrika bacaları için, zamanla yıpranarak görünümünü ve oku-



Fotoğraf 5.



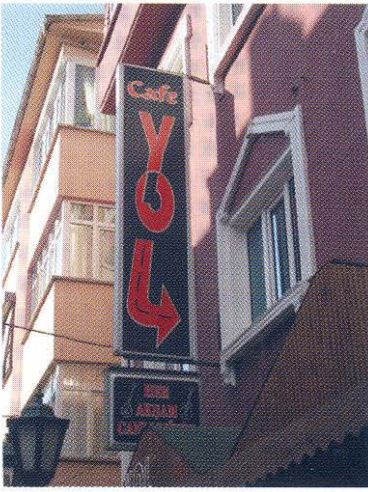
Fotoğraf 6.



Fotoğraf 7.



Fotoğraf 8.



Fotoğraf 9.



Fotoğraf 10.

nurluğu zayıflamış bir dikkat tabelası, yaklaşılmaması gereken bir bölgeyi işaret etmekten çok uzaktır (Fotoğraf 11).

Toplanan bu görseller ve veriler ışığında, Eskişehir sokaklarındaki tipografik görüntülerin maddesel olarak zamanla ilgili bir bozulmayı ve değişmeyi ifade eden özellikler taşıdıkları, ait oldukları kültüre ve şehrin ismine uygun şekilde “eski” olduklarını ifade edebilir. Acaba hiç bir estetik değeri olmayan bu imgeler bir araya getirilerek tekrar yorumlandığı takdirde “Eskişehir”in yeni yüzünü ifade edebilecek bir tasarımla daha etkili, göze hitabeden, çağdaş bir boyuta taşınabilir mi? Örneğin Esen Karol’un Mavi Jeans için tasarlamış olduğu “İstanbul” başlıklı t-shirt tasarımına bakıldığında bu tip görüntülerin yeniden kullanılarak bambaşka bir kavramı anlatan görsel iletişim malzemelerine dönüştürdükleri görülür. Tabelalar üzerindeki harfler, ait oldukları yerden çıkartılıp kolaj tekniğiyle birleştirilerek, İstanbul’un kültürel yapısındaki karmaşıklığı, canlılığı, dinamizmi yansıtan bam-



Fotoğraf 11.



Fotoğraf 12.

başka bir görsel imge haline getirilmişlerdir (Fotoğraf 12).

Bu araştırma sonucunda, “Eskişehir’in” sahip olduğu bu görsel zenginlik kullanılarak benzer bir anlayışla öncelikle bu malzemeler, tıpkı bir bütünü oluşturan parçalar gibi görülüp, bir alfabe, daha sonra bu alfabeden çıkışlı olarak Eskişehir’in dinamik, değişken ve genç yapısını yansıtan tipografik kompozisyon arayışları içinde farklı tasarımlar sunulmuştur. Bu çalışma için öncelikle şehrin çeşitli yerlerinde tespit edilen tipografik görüntülerin dijital fotoğrafları çekilerek bir arşiv oluşturulmuştur. Daha sonra bu fotoğraflar ile bilgisayar destekli bir çalışma yapılması sonucunda elde edilen görüntülerden detaylar seçilmiştir; böylece ortaya çıkan harfler ilk görünümlelerinden bağımsız birer eleman haline getirilmiştir.

Örneğin; bir parkta bulunan, eskimeye yüz tutmuş bank üzerindeki yazıdan “K” harfi (Fotoğraf 13), genel olarak bakıldığında görüntü kirliliğine sebep olan bir duvar yazısından “H” harfi (Fotoğraf 14), oldukça ilginç bir kahve dükkanı tabelasından “M” harfi kesit olarak alınmıştır (Fotoğraf 15). Dükkan sahibinin, kavrulmuş ve kavrulmamış kahve çekirdeklerini dizerek yapmış olduğu bu tabela, görsel iletişim aracı olarak tipografinin kullanımına güzel bir örnektir.

Bu ve bunun gibi diğer tipografik elemanlar alfabeyi oluşturacak şekilde bir araya getirilerek, bir bütüne varılmaya çalışılmıştır. Bu aşamada yanyana gelen harflerin renk, biçim, büyüklük ve açık-koyu değer anlamında tekdüze olmamasına, dinamik ve hareketli bir yapı oluşturmaya, dizgi harflerinin düzenli görüntülerinden uzak, sıradışı ve ilgi çekici olmalarına özen gösterilmiştir. Daha sonraki aşamada ise bu harflerden yola çıkılarak “Eskişehir’den Tipografik Yansımalar” başlıklı bir sergi afişi tasarlanmış, böylece bu araştırma için bir de uygulama yapılmıştır (Fotoğraf 16-17).

Sonuçta elde edilmeye çalışılan, seçilen harfleri hap-soldukları çevrelerden çıkarıp, onların birer tasarım



Fotoğraf 13.



Fotoğraf 14.



Fotoğraf 15.



Fotograf 16.

D e n e y s e l T i p o g r a f i S e r g i s i



Fotoğraf 17.

elemanı olarak kullanılabileceğini göstermektedir. Ayrıca bu çalışma, yaratıcı süreçte sadece bilgisayarın olanaklarıyla sınırlı kalınmaması gerektiği; yolda yürürken, bir yerlerde otururken hatta ulaşım halindeyken dahi karşımıza çıkan, ancak dikkatimizi bile çekmeyen, rastlantısal olarak oluşmuş pek çok görüntünün birer görsel iletişim aracına dönüştürülebileceğini göstermek açısından önemlidir. Bu ve bunun gibi daha birçok basit teknik ile görsel ufkumuzu geliştirmek ve tipografik tasarımlara özgünlük kazandırmak mümkündür. Bu noktada tasarımcının ihtiyacı olan şey, çevresini iyi algılamak ve görünen her şeyin aslında bir başka boyutunun da olduğunu düşünmektir.