

TARİHİ KAZMAK

MISIR'DAKİ ARKEOLOJİK TEKSTİLLER*

Elvan ANMAÇ **

Arkeologlar genel olarak tekstillere daha az önem göstermişlerdir. Son zamanlara kadar bulunan kumaş örnekleri gerekli araştırma yapılmadan ya yok edilmiş ya da hiç önemsenmemiştir. Ancak bu durum gittikçe değişmekte, bu günlerde birçok arkeolojik kazıda kazı ekibinin bir parçası olarak tekstil uzmanları da yer almaktadır. Tekstil tarihçisi **Gillian Vogelsang-Eastwood** Mısır ve Nübye mevkillerinde yapılan kazılardaki ortaçağ buluntularını incelemektedir. Bu kazı alanlarından biri Kızıl Deniz'in Quseir al-Quadim limanı , diğeri ise Aswan Dam'ın güneyinde Nasser gölünün suları altında kalmış Gebbel Adda'dır.

Arkeolojik tekstilleri incelemenin , özel koleksiyon ve müzelerde bulunan parçaları karşılaştırmak açısından birtakım avantajları vardır. Öncelikle ve en önemli olanı , eğer kazı alanı iyice derinleştirilmemiş ise belirli bir döneme ait tekstillerin kullanımına göre sınıflandırılması kolaylaşır.

İkinci olarak kumaşın detaylı bir teknik ve bilimsel analizi sonucu elde edilecek bilgilere , (örneğin kullanılan liflerin tanımı ve ölçümleri veya kullanılan boyaların , mordanların analizi ve herhangi bir metal içeriğin bulunması gibi) , olan ilgi gittikçe artmaktadır. “Tarihi” veya “tek” tekstil örneklerinde bilgi edinmek için uygulanan tahrip edici tekstil muayeneleri genellikle uygun bulunmamaktadır. Bununla beraber kazılar sırasında çıkarılan tekstillerin bugüne kadar gelebilmeleri dikkatli bir korumadan çok rastlantı sonucuysa da , bunlar o denli tahrip olmuş

* Halı, Issue 67, Volume; 15, No.: 1 February / march 1993, 85 - 895. “Gillian Vogelsang- Eastwood”dan çevrilmiştir.

** Araştırma Görevlisi, Dokuz Eylül Üniversitesi, G.S.F.

ve hırpalanmış durumdadırlar ki çeşitli analizler ancak ve ancak rutin bir kayıtlama ve kataloglama işinin bir parçası olarak yapılabilir. Yine de bu tip analizler kontrol altında ve denetlenerek yapılmalıdır.

Arkeolojik ekiplerin çoğunluğu alandaki kazıyı gerçekleştiren “Kazıcılar”ve alandaki buluntuları değerlendiren uzmanlardan oluşur. Tekstil uzmanı lup ve cetvel gibi basit araçlar kullanarak kazı alanından çıkan tüm kumaş parçalarını kaydederek bunların lif cinsini , iplik bükümünü , dokuma tekniğini , dikiş yeri gibi yapısal bazı özelliklerini ve kumaş genel görünümünü tanımlar. Bu aşamada daha sonra yapılacak laboratuvar analizi için belirli parçalar seçilir.

Tekstil ürünleri belirli ortamlarda , günümüze kadar fazla zarar görmeden gelebilirler. Oksijen yokluğundan bakterinin üremediği ortamlar nemin tamamen olmadığı çöl veya tuz ocağı gibi sıcak ve kuru ortamlar ya da permafrost¹ ortamlar bunların başlıcalarıdır.

Tekstil ürünlerinin bugüne kadar bozulmadan gelmelerindeki bir başka etken de ;bunların çamur , katran veya kil tabakaları arasında sıkışarak kalmaları ve buralarda metal tuzlarının ipliklerin yapısının yerini alarak orijinal tekstilin kalıbını oluşturmaları veya yüksek ısı sonucu meydana gelen karbonizasyondur.

Belirli ortamlarda bazı tip lifler zarar görürken bazıları zarar görmezler. Örneğin ; bitkisel lifler asidik ortamda zarar görürken , yün gibi hayvansal lifler zarar görmezler. Genelde hayvansal lifler yüksek sıcaklıktan etkilenirken , bitkisel lifler bu durumdan fazla etkilenmezler. Tüm tekstil ürünleri Mısır ‘daki gibi çöl ortamında bozulmazlarken , Nil deltasındaki gibi nemli ortamlarda bozulurlar. Tüm ülkede yaygın olan kuru iklimin , özellikle tekstil konusundaki çalışmalar için önemli olduğu kanıtlanmıştır. Bazı kazı alanlarında yüzden az örnek bulunurken bazılarında onbinlerce örneğe rastlanmıştır. Bu konuda Nübye’deki Qasr Ibrim yerleşim yerinde her sezon çıkarılan 20.000 tekstil ürünü iyi bir örnek oluşturmaktadır.

Belirli bir dönemde bulunabilecek tekstil ürünleri çeşitlemesine

¹ permafrost : Devamlı don altında kalan toprak alt tabakası.

kanıt ve daha kesin bir tarihlendirme sağlayabilecek, kısa zaman aralıklarında yerleşim birimi olmuş alanların kazılarında **Gillian Vogelsang-Eastwood** ve ekibi çalışmaktadır. Bu kazı alanları arasında, Armana'daki Workmen's liage (m.ö. 1375), Quseir al- Quadim 1 (m.s.2.yy)., Mons Claudianus (m.s. 17 yy), Abu Sha'r (m.s.3-7 yy.) Qesir al-Quadim' 2(m.s. 12 yy. ortası-13 yy. ortası) sayılabilir.

Daha uzun süreler yaşanmış, Nil Vadisindeki Antione ve Akhmim, Nübye'deki Qasr Ibrim ve Gebbel Adda gibi yerleşim yerleri de çeşitli kumaşların dokuma, model, renk, tip ve yapısal detayları hakkında genel izlenimler sağlamaktadır. Nil Vadisindeki Antinoe ve Akhmim, Mısır'ın Kızıl Deniz kıyısındaki Quseir al-Quadim ve Nil Vadisinin yanında bulunan ve bugün Assuan'ın (Aswan Dam) suları altında kalmış Gebbel Adda M.S.13. ve 14.yy.a ait Mısır ve Nübye'deki tekstil çeşitliliği hakkında şaşırtıcı bilgiler vermektedir.

QUSEİR AL-QUADİM

Quseir al Quadim, Wadi Hammamat'ın çıkışında, Kızıl Deniz kıyısında yer alır. Burası M.Ö. 1.yy ile M.S. 1. yy. arasında Roma döneminde ve M.S. 13.yy. ortası ve 14. yy. ortası arasında olmak üzere iki kez yerleşim alanı olmuştur. Quseir al- Quadim küçük fakat işlek bir liman olmuş, Kızıl Deniz, Hindistan, Nil Vadisi ve Doğu Akdeniz arasında ticari mal sevkıyatı buradan sağlanmıştı. Bu dönemlerden önce, bu dönemler arasında ve sonrasında Quseir al Quadim, arasına geçen Bedeviler dışında, yerleşim alanı olmamıştır. Bu ayrıntılar oldukça önemlidir, çünkü bunlar Mısır'da üretilmiş Roma (M.Ö. 30-M.S.639) ve Memlük (M.S.1250-1517) dönemine ait tekstillerin benzerliklerini ve ayrımlarını kolaylıkla ayırtetmemizi sağlar.

Quseir al-Quadim, üç sezondur (1978, 1980 ve 1982) **D.Whitwoh** yönetimindeki Chicago Üniversitesi Doğu Enstitüsü ekibi tarafından kazanılmaktadır. Çıkarılan para, yazıt, yazılı materyal (tüccarlar tarafından yazılan mektuplar), çömllekler ve cam eşyalara

dayanılarak kazı alanı M.S. 13-14 yy.'a tarihlendirilmiştir. 1982'de **Gillian Vogelsang-Eastwood** ekibe tekstil uzmanı olarak katılmış ve o sezon kazı alanında 4000'in üzerinde tekstil ürünü bulunmuştur. Bu örneklerin büyük bir çoğunluğu Memlük dönemine aittir. Yaklaşık 1000 kadarı Chicago Doğu Enstitüsü'nün Quseir Bölümü'nde bulunmaktadır. Kazı yerinden çıkarılan diğer tekstiller ise Mısır Müzesi'nde ve Kahire İslam Müzesi'ndedir.

Memlük tekstillerinin çoğu Roma tabakalarını ve daha sonraki bazı islami tabakalarını kaplayan 1 metre kalınlığındaki moloz yığnında bulunmuştur. Bu tekstiller küçük çantalar, kavanoz örtüleri gibi ev tekstilleri ile peçe, bebek tunikleri gibi giysi parçaları da dahildir. Bunlara ek olarak düz dokuma ve halı parçaları da bulunmuştur.

Quseir al -Quadim'in ana merkezlere uzak olması ve limandan ticareti yapılan mallara olan bağımlılığı, burada bulunan tekstil ürünlerinin çeşitliliğini etkilemiştir. Buarada yerel kumaş üretiminin yapıldığına ait ipuçları yok denecek kadar azdır. İslam katmanında miktarı önemsenmeyecek kadar az olan birkaç ağırsak bulunmuş dokumacılığa ait bir ipucu ise bulunamamıştır. Bu nedenle, büyük bir olasıkla Memlük dönemi tekstillerinin çoğunluğunun Çin, Hindistan, İran ve Mısır'dan (ithal edildiği) getirildiği düşünülmektedir. (Çin ipekleri ve Hint batikleri de bulunmuştur.)

GEBEL ADDA

Gebel Adda'nın kale şehri, Aswan'ın 300 km. güneyinde Nil nehrine bakan bir tepe üzerine kurulmuştur. Şu anda Gebel Adda Nasser gölünün, yaygın olarak, ilk önce M.S. 200'lerde Meriotik halkının yerleştiğini göstermektedir. Gebel Adda yerleşim yeri bunu izleyen yüzyıllarda gelişmiş, Yukarı Nübye'nin önemli bir askeri, ticari ve yönetim merkezi olmuştur. Mezar taşları üzerindeki işaretlerden M.S. 11.yy.'dan itibaren bölgede islami bir yerleşim olduğu kanıtlanmakta, büyük bir olasıkla bu toplumun ticaretle uğraştığı sanılmaktadır. 18.yy. sonlarına doğru yerleşim yerinin terkedildiği görülmektedir. Belki bölgede düzelen güvenlik bir kaleyi gereksiz kılmış olabilir.

Gebel Adda tekstilleri, **UNESCO** kazılarının bir parçası olarak, 1960'larda **N.Millet** başkanlığındaki kazı ekibi tarafından çıkarılmıştır. Alandan çıkarılan 170'in üzerindeki tekstil ürün Royal Ontario Müzesi'nde, diğerleri ise Mısır Müzesi ve Kahire'deki İslam Müzesi'nde bulunmaktadır.

1960'larda yaklaşık 200 kadar tekstil örneği, arkeologlar tarafından kaydedilmiş, en etkileyici grup IV. VII. Kiliselerdeki Hristiyan mezarlarından çıkmıştır. Bunlar, çömlek ve diğer buluntulardaki yazılardan yola çıkılarak, 13-14.yy. ve 14-15 yy.'lara tarihlendirilmiştir. VII Kilisede bulunan tekstiller birkaç süsleme unsuru dışında oldukça sadedir. IV. Kilisede bulunan Ortaçağ tekstilleri teknik, renk ve desen olarak yüksek kalitede ve etkileyicidir. IV.Kilisede palto, pantolon ve başlık gibi giysi parçalarının yanısıra 3 tane de büyük yorgan ve Ortaçağa ait ev döşemelik kumaşları bulunmuştur.

Hem yünlü hem de pamuklu kumaşların bölgede dokunduğuna dair ipuçları varsa da, kilise mezarında bulunan malzemenin çeşidi ve kalitesi daha değişik giysilerin dış ülkelerden ithal edildiğini göstermektedir. Batik hint tekstilleri (Resim 1) ; ipek ve altın iplikle işlenmiş brokar kumaş (Resim 2 Desen ve dokuma olarak İran orjinli) ve yerel tekstiller (büyük bir olasılıkla Assiut bölgesinde dokunmuş) bulunmuştur.

Giysi örneklerindeki ipliklerin bükümleri bunların tip ve orjinlerinin çeşitliliğine işaret etmektedir. S büküm tekniği yaygın olarak Mısır'la özdeşleştirilmesine rağmen, bu tek başına bir ürünün orjinine karar verebilmek için yeterli bir kriter değildir.

Bu durum, Quseir tekstil ürünlerinde hem S hem de Z bükümlü ipliğin aynı tekstil üzerinde bulunmasıyla daha da karmaşıklaşır. İki alandan da elde edilen tekstiller üzerindeki boyalar, indigo, kök boya, lak², kırmızı böceği (kermes ilices)³ kapsamaktadır. Kırmızılarının büyük bir çoğunluğu kök boyadan elde edilmiş olmasına karşın önemli

² lak: Güney Asya'da bazı böceklerin bir takım ağaçlarda meydana getirdikleri reçineli ve sıvı ve bunlardan elde edilen boyar madde.

³ Kermes ilices : Boyası çıkarılan kırmızı böceği dişi.

bir oranı da böceklerden elde edilmiştir.

GÜNLÜK KULLANILAN TEKSTİL ÜRÜNLERİ

İki alanda da bulunan tekstil ürünleri hem sosyal hem de ekonomik nedenlerle özel tarihi bir değer taşırlar. Birkaç ticari yol üzerinde olan. Quseir al-Quadim Mekke'den gelen Müslüman hacılar tarafından da kullanılmıştır. Buna karşın Gebel Adda büyük ve refah düzeyi yüksek, dini ve laik bir merkezdir. Burada önemli bir Müslüman ve Hıristiyan topluluğu olduğuna dair ipuçları vardır.

Quseir al-Quadim'de moloz yığınlarında bulunan Memlük tekstilleri, kullanılmış ve yıpranmış günlük giysilerdir. Bunlar genelde çok kötü durumdadır, buluntuların çok azı bütün parça içermektedir. Kazı yerinde bulunan malzemenin çoğu boyasız pamuk ve keten parçalarıdır. Biraz daha az bulunan bir tür ise renkleri kırmızı, krem koyu ve açık mavi olan çizgili ve ekose desenli kumaşlardır.(Resim 3). Bu parçaların çoğu giysilerden gelmekte olup bazıları kadınların sarındığı kumaşların kenar parçaları olabilir. Hint orjinli olduğu düşünülen birkaç batık pamuklu tekstil örneği de kaydedilmiştir.(Resim 4) Bunların deseni basit karelerden, çok özenle işlenmiş fil motiflerine kadar geniş bir yelpazeye sahiptir. Bu parçalardan biri karakteristik Çin çiçekleri içeren bir desene sahiptir. Ayrıca bağlama batık Hint ipeği tek bir parça vardır.

Kazı alanından Mısır ipliklerine örnek oluşturacak bazı parçalar da bulunmuştur. Bunlar çoğu kez çizgili veya tek renkli parçalardır, fakat özenle yapılmış birkaç küçük tiraz bezi de bulunmuştur. Quseir al-Quadim'de bulunan diğer tekstil ürünleri düz dokumalar, ipek ve pamuklu halı ve işleme parçalarıdır. (Resim: 5,6,7,8,9)

Alanda bulunan giysiler büyük bir dikkatle sınıflandırılmıştır. Çocuklara ait giysi örneklerinin yanısıra, bilinen en eski kadın peçesi, tunik parçaları ve çeşitli erkek kepleri (işlemeli, Örgü, kapitoneli, keçe) bulunmuştur.

MEZARLARDAN ÇIKARILAN TEKSTİLLER

Gebel Adda'da IV. Kilisede birkaç mezardan çıkarılan tekstil örnekleri büyük bir ilgi çekmektedir. Kilise Gebel Adda'nın merkezinde kerpiçten yapılmış, 13-14.yy.a tarihlendirilmiş bir binadır. Toplam 4 mezarda giysi örnekleri bulunmuştur; bunlar yetişkin bir kadına (mezar A), yetişkin bir erkeğe (mezar B) ve cinsiyeti tespit edilememiş iki cesede ait olan D ve Kuzey Koridoru A'dır. Mezar odası B'den çıkan birbirine benzer tekstiller, iki mezar arasında bir ilişki olduğunu göstermektedir. Bu mezarlarda bulunan tekstiller Quseir al-Quadimdeki sade giysi parçalarının aksine oldukça özenilerek yapılmış değerli parçalardır.

IV. Kilisede bulunan değerli parçaların bazıları altın veya gümüş iplikle dokunmuş ipeklilerdir. Mezar odası A'da bulunan büyük kırmızı bir kumaş parçası kırmızı ve mavi bantların boyanmamış ipekle yol yol bölündüğü geometrik bir düzene sahiptir. Mısır, İran ve Hint kumaşlarından yapılmış yorganlar ev kullanımı için tasarlanmıştır. Örneğin, mezar odası A'da bulunan büyük yorganın (yaklaşık 165x181 cm.) bir yüzü çizgili ipek kumaştan, astarı ise ketenden yapılmış olup yorganın üst yüzünün ortasına metal iplikle kufi bir yazı işlenmiştir.

Mezar odası D'de bulunan yorgan da benzer lüks malzemenen yapılmıştır. Üst yüzünde, ortada siyah ve beyaz çizgilerin mavi, kırmızı, yeşil ve koyu oranj bantlarla alternatif olarak yer değiştirdiği ipek bir pano vardır. (Resim 10) Yorganın tersindeki kumaş ise kırmızı Hint orjinli bir batiktir. (1) Kuzey Koridoru A'da bulunan son yorgan bir cesede sarılmıştır. Çizgili altın brokarın İran orjinli olduğu tespit edilmiştir. (Resim 11)

Kilise IV'deki yorganların hepsi benzer şekillerde yapılmıştır; genellikle ipekten özenle işlenmiş bir üst yüz ve daha düşük kalitede bir kumaşla (keten veya pamuk) yapılmış arka yüz, bu ikisi ham pamuk ile birbirinden ayrılmış ve geometrik bir desenle dikilmiştir. Gebel Adda'da bulunan yorganlar tekstil tarihçileri için, varlıklı Ortaçağ Nübye evlerinin tekstil örneklerine değişik bir bakış açısı getirmektedir.

Mezarlarda ayrıca iki dış giysi, bir eşarp veya mendil ve bir erkek pantolonu eksiksiz olarak bulunmuştur. Dış giysilerin en özenle yapılmış olanı, mezar A'daki kadın mezarından çıkmıştır. Palto, sarı, kırmızı çizgilerle yeşil, mavi çizgilerin alternatif olarak yer değiştirdiği ve ince çizgiler halinde metal ipliklerin bulunduğu ipekli bir kumaştan yapılmıştır. Kenar kuşları ⁴ tepe büzülerek toplanmıştır (Resim 13) Erkek mezarından çıkarılan pembe ve sarı ipek dış giysi ise daha sade kuşlara sahiptir. Bu detay ilk dış giysinin bir kadına, ikincinin ise bir erkeğe ait olduğunu düşündürmesine karşın tam olarak bir sonuca varılamamıştır. Durumlarından, ikisinin de çok az kullanıldığı anlaşılmaktadır.

Kısa kenarları delik işi yapılmış keten mendil, mezar odası B'deki erkek cesedinin baş kısmını örtecek şekilde yerleştirilmiştir (Resim 12) Mumya sargıları açıldığı zaman, erkek cesedinin, bugün hala Yakın Doğu'nun bazı bölgelerinde erkeklerin giydiği geniş pamuklu dondan giydiği görülmüştür. Son olarak, cesedin üzeri kırmızı batık bir kumaş parçası ile örtülü bulunmuştur.

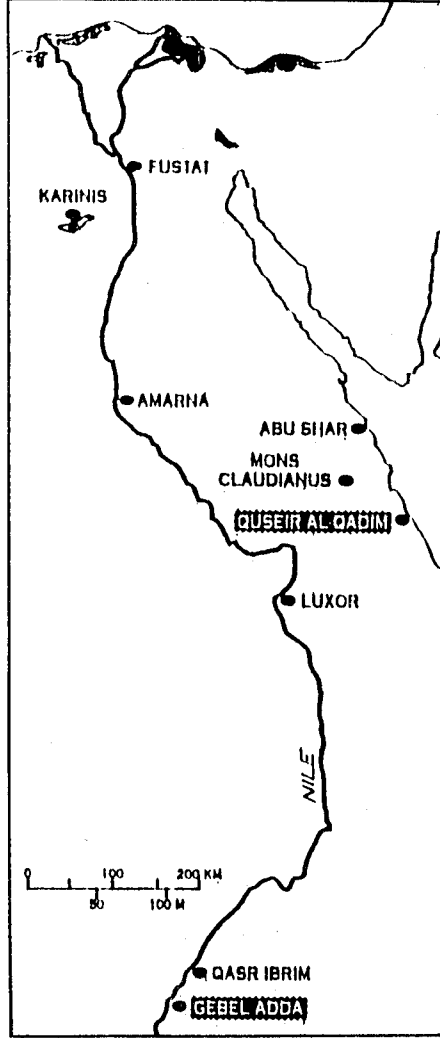
Mezar odaları A ve B'de bulunan mezarlar aynı kumaştan yapılmış mezar örtüleri ile kaplanmıştır. Kumaşların kenarları kefenin ortasına kadar aşağı doğru dikilerek birleştirilmiş (toplam en 78 cm.), geometrik figürler ve stilize hayvanların arap harfleri bulunan bantlarla alternatif olarak yer değiştirdiği bir desen oluşturulmuştur.

İki kazı alanından gelen tekstillerin çoğunda belli bir fark olduğu halde bazı parçalarda benzerlik vardır. Örneğin, mavi ve boyasız iplikle dokunmuş kareli keten kumaş, Libya, Mısır, Nübye ve Akdeniz'in doğu sahillerindeki kazı alanlarında bulunmuştur. Benzer olarak, Hint orjinli batiklerde, Fustat'ta Nübye'deki Qasr Ibrim'de ve Quseir al-Quadim'ide içine alan bazı kazı alanlarında bulunanlardan daha kalitelidir. Bu da Nil Vadisi boyunca ve Kızıl Deniz'le Nil Vadisi arasındaki tekstillerin ticaretinin şekli konusunda bir takım sorular ortaya çıkarmaktadır.

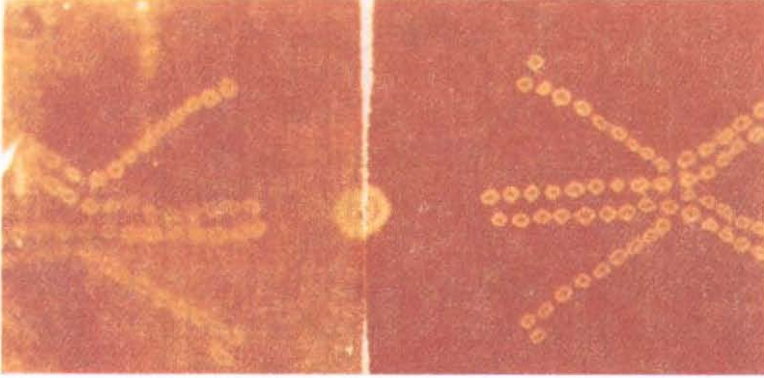
İki alanda bulunan tekstiller yanyan getirilerek Mısır'da Memlûkler döneminin birinci yarısına ait tekstiller konusunda önemli

⁴ kuş: Bir giysiyi sağlamlaştırmak veya genişletmek için konulan ilave parça.

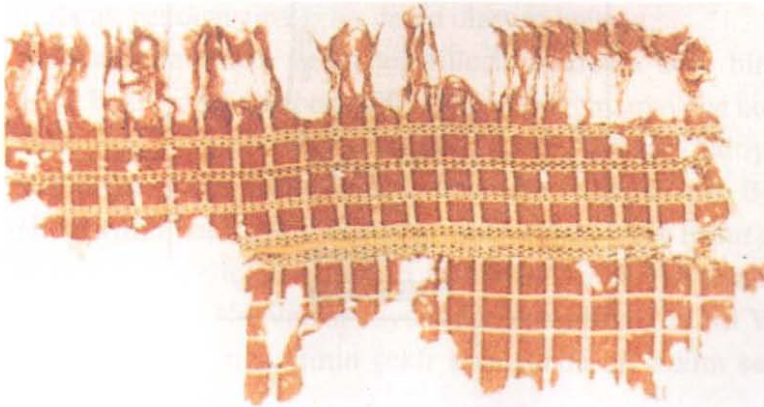
bilgiler edinilmiştir. Bu parçaların kesin olarak tarihlendirilebilmesi gelecekte Ortaçağ İslam tekstilleri konusunda yapılacak çalışmalara bir temel oluşturacaktır.



M.S. 13-14. yüzyıla ait Mısır'daki arkeolojik kazı alanlarını gösteren harita



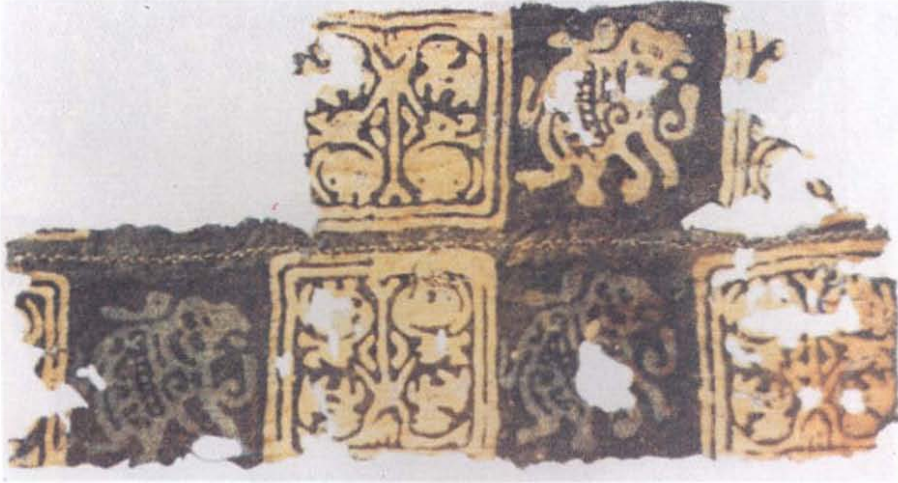
Resim 1 :Yorgan Astarı, Gebbel Adda, 13. yy., IV. KİLise, Mezar Odası D. 1.48x2 00m. Gujarat, Batı Hindistan'dan pamuklu bağlama batik. Royal Ontario Müzesi, Toronto. Envanter no: 107



Resim 2: İran, ipekli kumaş parçası, Gebbel Adda, 13.yy., IV Kilise, Mezar Odası D. Atkı yüzü tafta; çözgüsü ipek, atkısı ipek ve gümüş tel. Royal Ontario Müzesi, Toronto Envanter no: 109



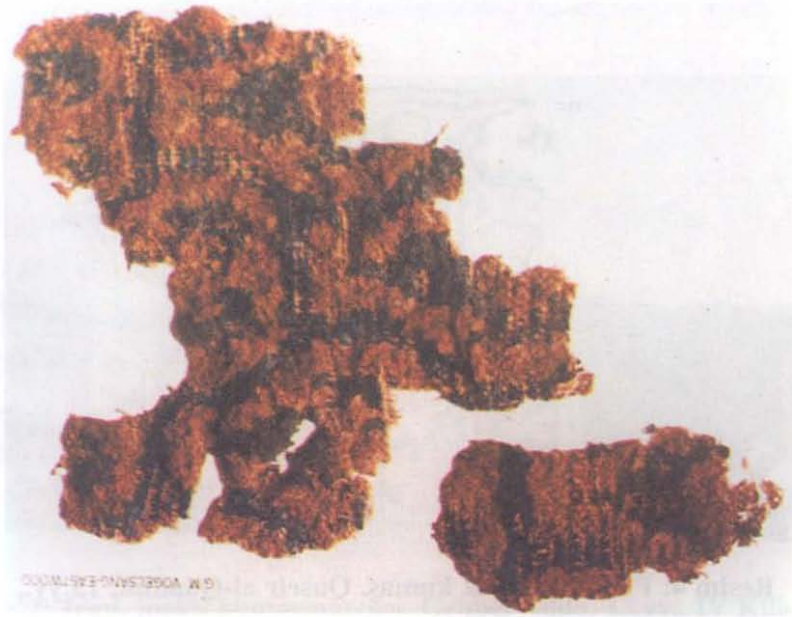
**Resim 3 : İpliği Z bükümlü olan pamuklu kareli kumaş.
Quseir al-Qadim, 13 yy.**



**Resim 4: Pamuklu batik kumaş. Quseir al-Quadim, 13 yy.,
Hindistan'a (büyük olasıkla Gujarati'ye) ait olduğu düşünülen kumaş.
No: 80/RN 922, Alan: K9b-63.**



Resim 5: Çizgili, atkı yüzü balık motifli kumaş. Quseir al-Quadim, 13 yy., 20x56 cm., Yün. No: 82/99, Alan: L8c-8.



Resim 6: İlmeli halı parçası Quseir al-Quadim, 13 yy. 10 cm. 2, İran düğümlü, 800 düğümlü/dm.2 No: 80/418, Alan: G 8a-7.



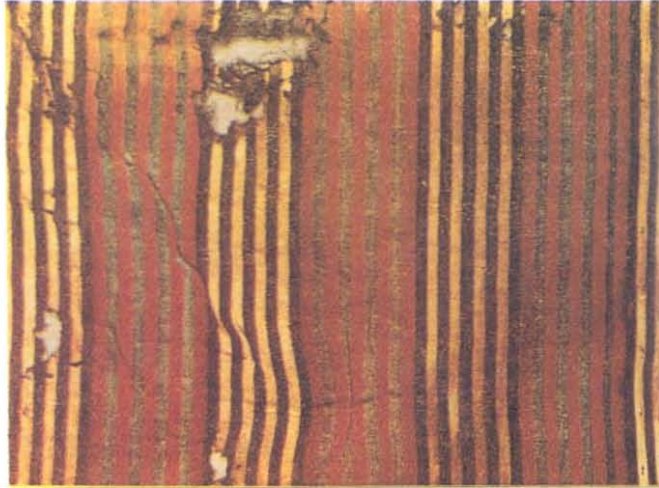
Resim 7: Memlüklülere ait pamuklu, işlemeli kumaş parçası. Quseir al-Quadim, 13.yy., 10x19 cm No: 80/RN 601, Alan: 19c-10.



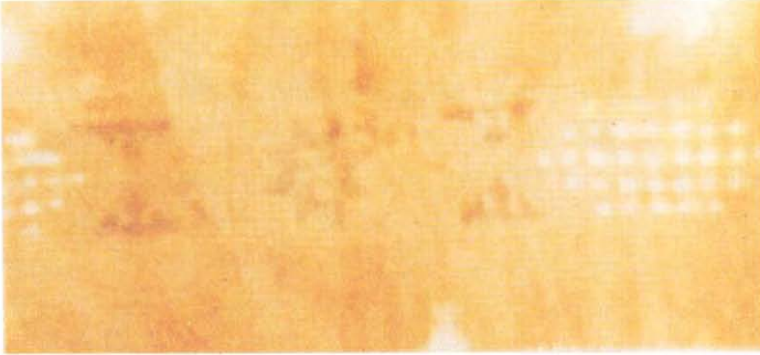
Resim 8: Mısır, zili düz dokuma Quseir al-Quadim, 13 yy., 24x10cm. Atkılar boyasız pamuk, çözgüler kermes ile boyanmış yün. No: 82/RN 870, Alan: L8c-8.



Resim 9: Memlük dönemine ait keten üzerine ipek işlemeli iki kumaş parçası. Quseir al-Quadim, 13 yy., Sırasıyla, 10 cm. 2 sarma işi, 7x5 cm. balık sırtı (Bu parça büyük olasılıkla deneme parçasıdır.)No: 82/RN 892, Alan: G86-32.



Resim 10: Yorgan yüzü, çizgili ipek kumaş. Gebbel Adda, 13.yy.



Resim 11: İnan orjinli ipek ve altın ipikli kumaş parçası Gebbel Adda, 13. yy. IV. Kilise Mezar Odası A. 17x36cm. Çözgü yüzü, takviye çözgü kumaş. Royal Ontario Müzesi, Toronto Envanter no: 102.



Resim 12: Keten mendil (Detay) Gebbel Adda, 13.yy., IV. Kilise Mezar Odası B. 055x0.33 cm. Royal Ontario Müzesi, Toronto. Envanter no: 105.



**Resim 13: Dış giysi parçası. Gebbel Adda, 13 yy., IV. Kilise Mezar Odası
A. 0.33x0.65m. Royal Ontario Müzesi, Toronto. Envanter no: 104.**



Resim 14: Quseir al-Quadim 13 yy. moloz yığınınından sarkan tekstiller.