

## YAZI KARAKTERLERİNİN SINIFLANDIRILMASI

Sevim SELAMET\*

Matbaanın bulmasıyla elyazısı, görevinin büyük bir bölümünü tipografiye devretmiştir. Yazının milattan önce 4000 yıllarında kil tabletler üzerinde başlayıp, papirus, parşömen ve kağıt üzerinde sürdürdüğü serüvenini bugün yazı karakterleri bilgisayar ortamında devam ettirmektedirler.

Conover 1985 yılında batı dünyasında kullanılmakta olan 6000'in üzerindeki yazı karakteri tasarımından söz eder. Bugün, bilgisayarın grafik tasarıma girmesiyle, 1950'lerde tipografide bir devrim gibi gösterilen fotodizginin hükmü kalmadığı gibi, bilgisayar sayesinde yeni yazı karakterlerinin üretilmesi, çeşitlendirilmesi, yayılması ve kullanım kolaylığı metal dizgi ve fotodizgiye göre kat kat artmıştır.

Yine teknolojinin tipografiye armağan ettiği bu olağanüstü alet sayesinde, yazı karakterlerinin kopyalarının üretilmesi, çarpıtılıp deforme edilerek anotomilerinin bozulması da kolaylaşmıştır. Artık yazı karakteri üretmek okadar kolay bir hale gelmiştir ki, insanların özgün elyazıları gibi artık tasarımcılar da kendi özgün yazı karakterlerini kullanmaktadırlar.

20.yüzyılın özellikle ikinci yarısında dünyada tipografi alanında yaşanan başdöndürücü gelişim sonucu ortaya çıkan binlerce yazı

---

\* Anadolu Üniversitesi, Güzel Sanatlar Fakültesi, Araştırma Görevlisi.

karakteri tasarımcılar, tipograflar ve grafik öğrencileri için iki yönlü bir sonuç doğurmuştur. Yazı karakterleriyle ilgilenenler için uçsuz bucaksız bir font kütüphanesi oluşmuş, tasarımcılar yazı karakteri seçimiyle tipografik rezonans yaratma konusunda kolayca ulaşip kullanabilecekleri binlerce aileye sahip olmuşlardır. Diğer yandan bu uçsuz bucaksız font kütüphanesi orjinal yazı karakterlerinin yanı sıra, onların vasat ve kötü kopyalarını da içinde bulundurmaktadır. Önceleri kullanılmak üzere seçilen yazı karakteri için bir kaç alternatif aile varken, bugün binlerce seçenek vardır ve bu seçenekler günden güne çoğalmaktadır. Bu yazı karakteri bolluğu, usta tasarımcılar için bir avantaj olabilirken, mesleğe yeni başlayanlar ve öğrenciler için, içinden çıkılması zor bir durum yaratmaktadır.

Belli bir yazı karakteri arayışı sırasında grafik tasarımcının kafasında genel bir stil bulunabilir (Roman ya da Sans Serif gibi); ve yalnızca bu stil kategorisi içinde en uygun yazı karakteri tasarımı seçmek durumunda kalabilir. Ya da yazı karakteri referans kütüphanesini baştan sona tarayarak tam olarak doğru “ses”le konuşan yazı karakterini arayabilir. Her iki durumda da, yazı karakteri, sahip olduğu grafik anlatım için seçilir ve değerlendirme; yazı karakteri stil kategorilerinin karşılaştırılmasının yanı sıra yazı karakterlerinin stil kategorileri içinde karşılaştırılmalarını da içerir.

Ne yazık ki prosedür profesyonel tasarımcı için zordur; öğrenci için ise imkansızdır. Çünkü yazı karakteri referans kitaplarında, yazı karakterleri alfabetik sırasıyla düzenlenir ve bu düzenlemenin stil kategorileriyle, ya da grafik anlatımla ilgisi yoktur. Pek çok yazı karakteri de tasarımcısının ismiyle alınır: Caslon, Bodoni, Garamond gibi. Bu durumda eğer aradığı yazı karakterinin ismini önceden bilmiyorsa, tasarımcı, kafasındaki genel stile uyan karakteri bulabilmek için bütün yazı karakterlerini gözden geçirmek zorundadır.

Aradığı nitelikleri taşıyan yazı karakterini bulduğunda tasarımcı genellikle benzer tasarıma sahip diğer yazı karakterleriyle karşılaştırma isteği duyar. Ancak bu benzer tasarımlı karakterlerin isimlerini bilse dahi karşılaştırma işlemi kolay olmaz, çünkü bunlar genellikle

katalogların farklı sayfalarına dağılmışlardır. Benzer tasarımlı karakterlerin isimleri bilinmiyorsa ki öğrenciler için durum böyledir, yıldırıcı bir araştırma sonucunda, tasarım için “yeterince iyi” bir yazı karakteri ile yetinilmek durumunda kalınır. Doğal olarak böyle bir metot ”yeterince iyi” bir grafik tasarımı ile sonuçlanır. Söz konusu grafik tasarım olunca, diğer bütün yaratıcı uğraşlarda olduğu gibi “yeterince iyi” yeterince iyi değildir.

Bu durum, şu problemi ortaya koyar: Sayıları tam olarak bilinemeyen fakat 6000’in üzerinde olduğu iddia edilen yazı karakterleri, konuyla ilgilenenlerin işlerini kolaylaştırıp, hem yazı karakterlerini kolayca tanımalarını, hem de aradıkları sese kolaylıkla ulaşabilmelerini sağlayacak şekilde sınıflandırılabilir mi?

Bu sorun zaman içerisinde pekçok araştırmacı tarafından irdelenmiş, birbirleriyle uyuşmayan onlarca farklı sınıflandırma ortaya çıkmıştır. En temel sistem yazı karakterlerini iki sınıfa ayırır: Serifli olanlar ve olmayanlar. Bu iyi bir başlangıçtır ama kesinlikle kullanışlı değildir. Sonuçta birçok tipografi araştırmacısı bu temel üzerinde yıllar içinde yüzün üzerinde farklı kategoriyle çok daha detaylı sistemler ortaya çıkarmışlardır. Herhangi bir anlamlı iş için iki yazı karakteri kategorisi yeterli değildir, ancak yüzlercesi de karmaşık bir durum yaratır. Yazı karakterlerinin anatomik yapıları, tarihsel geçmişleri ve bu geçmişin sağladığı imaj, sahip oldukları grafik ses ve çağrıştırdıkları görüntü dikkate alınarak yapılacak bir sınıflandırmada altı temel kategori ortaya çıkar.

## **1. ESKİ GOTİK YAZI KARAKTERİ**

Bu yazı karakteri türü çeşitli kaynaklarda “Gothic”, “Text Letter”, “Black Letter”, “Text or Black Letter” ve “Old English” isimleriyle karşımıza çıkar. Farklı ülkelerde ve farklı araştırmacılar tarafından bu isimlerin her biri kullanılıyor olmasına rağmen, bu tür isimlerinin kullanılmasında bazı yanlışlıklar ve sakıncalar vardır. Türün incelenmesine geçilmeden önce bu soru işaretlerinin açıklığa kavuşturulması ve neden bu isimlerden birinin değilde “Eski Gotik” tür isminin tercih edildiğinin açıklanması yararlı olacaktır.

Bu tür için yaygın olarak kullanılan isimlerden herbiri “Text or Black Letter”dir. Türe, “Text or Black Letter” denmesinin nedeni, bu türün, Kuzey Avrupa elyazısının ağır, koyu harfleri üzerine temellenmesindedir. Ortaçağ’da bu yazı text (kitap yazısı, metin) yazısı olarak kullanılmıştır. Tarihsel süreci ve nedenleri bilindiğinde “Text or Black Letter” isminin yaygın olarak kullanılması anlaşılabilir. Fakat günümüzde “Black Letter” ismi yazı karakteri serilerinde yer alan “black” ya da “bold” terimlerini çağrıştırabilmektedir. Ayrıca tür içinde yer alan aileler metin yazımında kullanılmayacak kadar şatafatlı, gösterişli ve okunması zor karakterlerdir. Bu sebeplerden dolayı “Text or Black Letter”in tür ismi olarak sakıncalı olduğu yabancı araştırmacılar tarafından da kabul edilmektedir.

Eski Gotik olarak adlandırdığımız tür isminin “Old English” olarak karşımıza çıkması ise tamamen yanlıştır. Çünkü “Old English” bu tür içinde yer alan bir ailenin ismi olup kendi başına bir soy değildir.

Avrupa’da gotik dönemde ortaya çıkan ve gotik katedralleri anımsatan bu yazı türüne en çok yakışan isim, “Gothic” gibi görünmektedir. Oysa bu, tür ismi olarak kullanılması en sakıncalı olanlardan biridir. Çünkü, günümüzde “Gotik” terimi pek çok ülkede, özellikle Amerika Birleşik Devletleri’nde Sans Serif yazı karakterlerini tanımlamak için kullanılır. Yazı karakteri kataloglarında ya da bilgisayarlarda kullandığımız yazı karakterlerinde bazı Sans Serif aile isimlerine eklenmiş Gotik tanımlanması bu kullanımın ne kadar yaygın olduğunu göstermektedir: Avant Garde Gothic, Bernhard Gothic, Franklin Gothic, News Gothic, vb. gibi.

Yukarıda açıklanan sakıncalar ve yanlışlıklardan dolayı ve bunlara yenilerinin eklenmesini önlemek amacıyla bu yazı karakteri türünü “Eski Gotik” terimi ile isimlendirmek uygun bulunmuştur.

Ortaçağ’da kitaplar daha çok manastır rahipleri tarafından elle yazılmıştır. Kesik uçlarla yazılan bu yazılarda zamanla, taş üzerine kazınarak yazılan Roma Kapital Yazısı’nın abidevi karakteri tam olarak kaybolmuştur. Böylece Romalılarda önce yalnız büyük harfler varken, yüzlerce yıl elle yazıla yazıla büyük harfler bugünkü küçük harflerin

şeklini almışlardır. İlk değişmeler Unsial yazılarda belli olur. Yarı Unsial'de harfler daha çok minüsküllere yaklaşmıştır. İngiliz yazı sanatçısı Alkuin tarafından yaratıldığı sanılan Karl Devri Minüskülü'nde, Roma kapital Yazısı'yla olan tüm bağlar kopmuştur. Bu yazı Avrupa'ya yayılmış ve Avrupa'nın ilk kendi yazısı olma durumunu kazanmıştır. İlk büyük-küçük harf ayrımı M.S. 1000 yıllarında ortaya çıkmıştır. 10. ve 11. yüzyılda önce Fransa'da yazıda bir dikleşme, daralma ve yatayların kırılması başlar. Yuvarlaklarda önce ovalleşme ve sonra kırılma görülür. Bu değişme henüz Gotik mimari doğmadan başlamıştır. Yazıdaki kırılma ile beraber dikey çizgiler kalınlaşmış, yazıdaki beyazlık azalmış, böylece genel etki siyahlaşmıştır. Bu şekilde Gotik yazıların Textura dediğimiz karakteri meydana gelmiştir.

Bu yeni yazı karakteri, İngiltere, İspanya, İtalya ve özellikle Almanya'ya yayıldı. Gotik yazılar en çok Almanya ve İspanya'da tutulmuştur. İtalyanlar bu yazıları sevmemişler ve barbarca anlamına gelen Gotik ismini vermişlerdir.

İlk baskı Almanya Mainz'de Johannes Gutenberg'in dükkanında kendisi tarafından imal edilen, taşınabilir metal harflerle meydana getirildi.

Gutenberg'in tasarlayıp dökümünü yaptığı ve bastığı bu kutsal kitapta kullandığı harfler, Kuzey Avrupa elyazısının ağır, koyu harflerinin kopyalarıydı. Gutenberg'in 1440 yılında (Gutenberg'in gerçekleştirdiği bu baskıya farklı kaynaklar 1440-1455 yılları arasında bir tarih verebilmektedirler) gerçekleştirdiği ilk metal baskı kitap olan bu kırkiki satırlık ünlü kutsal kitapta, dökümünü yaparak kullandığı Gotik yazının Textura karakterinden olan harfler, Eski Gotik yazı karakteri türünün ilk basılı örneğidir.

Gutenberg ve hemen onun ardından gelen matbaacılar Textura, Rotunda ve bunların az değişik şekillerini kullandılar. Güney Avrupa'daki matbaacılar, Gotik yazıyı fazlasıyla ağır ve sıkıcı bulduklarından Roma Kapital Yazısı yönünde gelişmeler gösterdiler. Zamanla Gutenberg'in kullandığı Textura yazısı kuzeyde de tutulmaz oldu. Baskı sanatı daha okunaklı ve daha akıcı yazılar arıyordu. Sonuç

olarak Schwabacher ve Fraktur yazıları baskıya geçirildi. Schwabacher ve Fraktur, Gotik yazılar olmakla beraber Textura gibi kuru, sert ve hareketsiz bir etki yapmazlar. Daha aydınlık, kıvrak ve hareketli görünürler.

Gotik yazı 16.yüzyıl ve sonrasında, yalnız dini kitaplarda ya da sadece süs yazısı olarak tercih edildi. Fraktur Almanların milli yazısı kabul edildiğinden Almanya’da uzun süre kullanıldı.

Bu türün anatomik özelliklerine baktığımızda Gotik yazının her açıdan kaligrafik olduğunu görürüz. Harfler modellenmiş değil, yazılmış gibi görünür ve yazım aracı doğal eğimde tutulan kalın kesik uç kalemlerdir. Bununla birlikte Gotik alfabeleri kaligrafik olarak kategorize edilmezler. Çünkü kalın kesik uç kalem harflerinin sıkıştırılmasının doğal sonucu olan özgün bir yapısal sistemleri vardır. Bir kalın kesik uç kalemle yapılacak denemeler gösterecektir ki, kesik uç kalem harflerini sıkıştırarak yapılacak bir deneme, harflerin sivri noktaları ya da kırık alt ve üstleri olmasına yol açacaktır. Gotik yazılarda dikey çizgiler kalın, yataylar kırılmak ve inceltilmek yoluyla kaybolmuş durumda ve gövdeler dardır.

Bütün Gotik sanatında göğe yükseliş inancıyla özetlenen dini düşüncenin anlatımı görülür. Gotik yazıda da yatay çizgilerden kaçınılmış, dikey çizgiler görünüşe egemen olmuştur. Gotik ruhun en önemli temalarından olan dikeylik uğraşı, hiç eğri çizgileri olmayan, yanları tamamıyla düz bir stilin doğmasına yol açmıştır. Gotik stilin bu en uç versiyonuna “Textura” adı verilir ve daha yuvarlak versiyonuna da “Schwabacher” denir. Buna ek olarak, yuvarlak ve düz çizgilerden oluşan ana versiyona da “Fraktur” adı verilir. Her durumda Gotik alfabelerin en belirleyici özellikleri harflerin kırık alt ve üstleridir. Schwabacher ve Fraktur Textura’ya göre daha hareketli ve kıvraktır.

Gotik yazılarda asıl karakter küçük harflerde belirir. Büyük harfler küçük harflere uymayacak kadar süslüdür; dizi ve blok durumunda güzel görünmezler. Büyük harfler bu yüzden Gotik yazıyla oluşturulmuş metinlerde çok az kullanılmıştır.

Eski Gotik yazı karakteri türünün bütün aileleri şatafatlı,

gösterişli ve süslü karakterlerden oluşur (Şekil 1). Dolayısıyla bu yazılar okunması zor ve zihin yorucudurlar. Bu yüzden tipo baskının ilk kullanıldığı yıllarda metin yazısı olarak kullanılan bu yazılar, günümüzde metin yazmak için en elverişsiz yazılardandır. Metin yazısı dediğimiz yazılar 12 punto ve daha küçük ölçüde olan yazılardır. Günümüzde insanlar o kadar yoğun bir mesaj bombardımanı altındadır ki; kendileri için çok gerekli olduğunu bilmedikçe bir metni okumamayı yeğlerler. Tasarımcı ve tipograflar bunun bilincinde olduklarından okunması gereken yazılarda pek çok şeyin yanı sıra seçecekleri yazı karakterine de büyük özen gösterirler. Bu yüzden hiç bir iyi iletişimci metinler için bu türden bir aileyi tercih etmez.

Modern grafik tasarımda, Eski Gotik yazı türü taşıdığı imajla özel amaçlar için tercih edilir. “Ortaçağ Ziyafeti”, “Biz köklü geleneksel bir müesseseyiz” ya da “Antika Dükkanı” yazmanın en iyi yolu Eski Gotik bir aileyi tercih etmektir. Düşünün ki, şunu söylemek istiyoruz: “İşte geçmişe dayanan mazisinden buraya kadar gelmiş ve şehrimizde enstitüleşmiş bir kuruluş”. Acaba hangi yazı karakterini seçmeliyiz? New York Times ve diğer birçok gazete kendi logotayplarında bunu Eski Gotik yazı karakterlerini kullanarak söylüyorlar. Geleneği ve ciddiyeti vurgulamak güç ve yeterlik imajı vermek istediğimizde yine bu türden aileyi tercih edebiliriz. Zaman zaman eskilik, tarihsellik etkisi yaratmak ya da Ortaçağ’ı çağrıştırmak istediğimizde yine bu türden bir karakteri seçebiliriz. Eski Gotik yazı karakteri türü içinde yer alan aileler resmi davetler ve kutlamalar için de çok kullanışlı karakterlerdir.

Tamamı büyük harfle oluşturulan yazılarda bu türden bir ailenin kullanılması genel olarak sakıncalıdır. Çünkü bu karakterlerin büyük harfleri yanyana dizildiğinde okunması zor, bazen de imkansız olur. Fakat bu karakterlerin büyük harfleri yerinde kullanıldığında doğru seçilmiş insiyaller olabilirler. Eski Gotik yazı türünden olan aileler başlık satırları, logotayplar ve resmi davet mektupları gibi kullanılması uygun olan yerlerde bile çok dikkatli kullanılmalıdır.

## 2. ROMAN YAZI KARAKTERLERİ

Baskının batı dünyasındaki doğum yeri Kuzey Avrupa idi.

Gutenbreg, 15.yüzyılda dökümünü kendisinin yaptıđı harflere ilk baskıyı gerçekleřtirdi. Baskı buradan dođuya ve güneye dođru hızla yayıldı. Venedik, 1400'lerin sonlarında bir baskı merkezi olmaya bařladı.

Gutenberg, gerçekleřtirdiđi ilk baskıda Textura yazı karakterini kullanmıř ve bu karakter Eski Gotik yazı karakteri türünün temeli olmuřtu. Bununla beraber Güney Avrupalılar kuzeyde kullanılan bu yazıyı, çok ađır ve can sıkıcı buldular. Bunun yerine Romalıların daha ađık ve daha basit harf karakterlerini tercih ettiler. Böylece Venedik, Paris ve bařka yerlerde geliřen harf karakterleri, Roma harf formlarını izledi ve bunlar Roman türü olarak bilinir oldular.

Tarihçiler, Fenikelilerin Mısır harflerini benimsediklerine ve onları deđiřtirdiklerine daha sonra Yunanlıların bazı harf formlarını Fenikelilerden alıp yapılarını yeniden düzenleyerek onları Yunan alfabesi olarak kullandıklarına inanırlar. Bu formlar Yunanlılardan Romalılara geçmiřtir.

Yapıların duvarlarına kitabe yazarlarken Romalılar tarafından en çok kullanılan alet fırça idi. Onlar kitabeyi tařlara çizerek ve sonra tař ustaları boyanmıř hatları oyarlardı. Romalılar eđriler ve kıvrılan çizgiler yapmak için fırçayı döndürebilirlerdi ve böylece harfleri için çeřitli genişlikle harf hatları geliřtirebildiler ve uzun geniş hatları fırçanın kenarını kullanarak dar bir çizgi ile bitirebildiler. Bu bitiřler bizim harflerimizdeki serifler ve baskı yazıların Roman türünün ayırdedici özellikleri olmaya bařladılar. Bütün Romanların serifleri ve kalından inceye çeřitli genişlikle harf hatları vardır.

Romalılar aynı yazıyı ticarete ve günlük yařamlarında da kullandılar. Yazı malzemesi olarak kamıř kalem, papirus, ya da mumlu tahta levha ile stilus denen çubuklar kullanıldı. Roma Kapital Yazısı, tař ve çelik kaleme oranla bu daha hafif olan malzemelerle yazıla yazıla deđiřikliđe uğramıřtır. İlk farklı karakter olan Kapitalis Kuadrata yazısının harfleri bir karenin içine sığacak řekildedir. M.S. 5. ve 6. yüzyıllarda kamıř ve tüy kalemle yazma sonucu Kapital yazısı daha da kıvraklařarak Kapitalis Rustika ile Unisal ve Yarı Unisal yazılar



oluşmuştur. Unisal ve Yarı Unisal'de bugünkü küçük harfleri doğuran değişiklikler başlamıştır. Papirus ve mumlu levha üzerine süratle yazılan yazılar hafif eğikleşmişler, hız ve koşmayı ifade eden bir görünüşe girmişlerdir. Böylece Kurzif (Cursive) denen yazı çeşidi doğmuştur.

Yarı Unisal yazı özellikle manastır rahipleri tarafından dini metinleri yazmakta çok kullanılmış ve böylece bütün Avrupa ülkelerine yayılmıştır. İrlanda rahipleri, M.S. 8. yüzyılda yazı sanatına olan meyilleri ve Avrupa'nın çeşitli yerlerindeki manastırlardaki faaliyetleri sonucu İrlanda yazısı denen küçük harflerden oluşan bir yazının doğmasına neden olmuşlardır. Yarı Unisal ve İrlanda yazıları Avrupa ülkelerinde farklı yönlerde form değişikliğine uğramışlar ve böylece ulusal yazı karakterleri doğmaya başlamıştır. M.S. 9.yüzyılda Büyük Karl devrinde Avrupa'da yazının birliği için çalışılmış ve sonuçta Karl Devri Minüskülü denen yazı, İmparatorluğun yazısı olarak saptanmıştır.

Roma Kapital Yazısı'ndan sonra böylece küçük harfler için de bir karakter ortaya çıkmış oldu. Bundan sonraki gelişmelerde Roma Kapital Yazısı ile Karl Devri Minüskülü bütün yazıların kaynağı olmuştur. Roman yazı karakterleri Klasik ya da Eski Stil Romanlar, Geçiş Dönemi Romanlar ve Modern Romanlar olarak karşımıza çıkarlar (Şekil 2).

### **Klasik Romanlar**

Klasik Romanlar, doğal yazım eğiminde tutulan kesik uç kalem tarafından yapılan biçimler üzerinde kurulan yapısal ve orantısal sisteme karşılık gelir. Kesik uç kalem, doğal yazma eğiminde tutularak eğik çizgiler üzerinde ağırlığın diagonal olarak dağılmasına yol açar. Bu sistem Rönesans döneminde elyazısı olarak geliştirilmiş ve Venedikli basımcılar tarafından 15.yüzyılda tipografik amaçlarla alınmıştır. Klasik Romanlar bu zamandan 18. yüzyılın ortalarına kadar üretilen bütün karakterlerin temeli olarak kalmıştır.

Özellikle küçük boyutlarda üstün okunabilirlikleri yüzünden, Klasik Romanlar kitap, dergi ve gazetelerde olduğu gibi, uzun metin uygulamalarında da sıkça tercih edilirler. Bunun sonucu olarak, önemli

karakter tasarımlarının bir çoğu çağdaş tipografi ve baskı gereksinimlerini karşılamak üzere rafine ve modifiye edilmiştir.

Yapısal olarak, Klasik Roman harfleri kalın ve ince çizgilerden meydana gelmiştir ve genellikle hat ağırlıkları arasında hafif bir kontrast vardır. Kalın çizgiler çok ağır değil, ince çizgiler de çok hafif değildir. Yapısal istisnalar, Cooper Black gibi yakın zamanda tasarlanmış klasik Roman karakterleri arasında olduğu kadar, Caslon Bold gibi, daha önceden tasarlanmış karakter ailelerine yapılan yeni eklemeler arasında da bulunabilir.

Bütün Klasik Roman yazı karakterleri seriflidir ve bunlar genellikle şu veya bu derecede yuvarlak parçalarla eklemlenmiştir. Bu tür seriflere kavisli serif de denir. Yine, yakın zamanda tasarlanmış Klasik Roman yazı karakterlerinde bu eklemelerin yuvarlatılması daha az görülür.

Klasik Roman harf strüktürlerinin en önemli belirleyici özelliği kalın kesik uç biçimleridir. Her durumda kalından inceye eğrisel şekillere ağırlık geçişi, kesik uç kaligrafisinde olduğu gibi derecelidir. Bununla birlikte bu şekiller üzerinde kesin ağırlık dağılımı, tasarlandıkları periyoda göre değişir. Venedik Old Style denilen 15.yüzyıl Klasik Romanlar her açıdan kaligrafiktir. Hem küçük hem de büyük harflerde, eğrisel çizgiler üzerindeki ağırlık diagonaldir. Bu da harflerin iç beyaz şekillerinde diagonal bir gerilim yaratır.

Klasik Roman strüktürel sisteminin gelişimi sırasında kaligrafik ya da kalem yazısı formlardan, geometrik formlara doğru bir gelişim olduğunu gözlemlemek önemlidir. Dutch-English Old Style, Klasik Roman sisteminin gelişiminin son aşamasını temsil eder. Büyük ve küçük, bütün harfler dikey vurgu aldıklarında, bir sonraki önemli tipografik tasarım stili olan Geçiş Dönemi Romanlar (Transitional) devreye girer.

### **Geçiş Dönemi Romanlar**

İlk defa geç 18.yüzyılda İngiltereli John Baskerville tarafından ortaya konulan Geçiş Dönemi Roman stili, tipografik alfabemizin evrimsel gelişiminde Dutch-English stilini izler. Geçiş Dönemi

Romanların en büyük farkı, küçük ve büyük bütün harflerin yatay dengeli yuvarlak çizgiler ve dikey vurgulu iç beyaz şekiller oluşturacak biçimde yatay tutuşlu kesik uç kalemle tasarlanmış olmasıdır. Dutch-English Klasik Romanlarda da küçük harflerin hemen hemen hepsi doğal tutuşlu kesik uç kalemle oluşturulmuştur.

Bu stile Geçiş Dönemi denmiştir çünkü harflerin dikey vurgusu, Klasik Roman karakterlerinin eğik kesik uç kalem yapısal temeline son vermekle birlikte, tüm diğer açılardan harfler Klasik Roman özelliğini korur; kalın ve ince hatlar arasındaki ağırlık kontrastı yumuşaktır; eğilimli çizgiler üzerindeki ağırlık geçişleri derecelidir; serifler kavislidir (bracket); harfler oransal olarak Klasik Romandır.

Geçiş Dönemi Roman yazı karakterlerinin bu ikincil Klasik Roman karakteristikleri, tipografik alfabemizin evriminde kaligrafik etkinin son kırıntılarıdır. Saf geometrik yaklaşımlara yerlerini bıraktıklarında, bir sonraki belli başlı tipografik tasarım olan Modern başlar.

### **Modern Romanlar**

Modern Roman tipografik tasarımı geç 18. ve erken 19. yüzyılda İtalya'lı Giambattista Bodoni ve Fransalı Firmin Didot tarafından gerçekleştirilmiştir. İlk olarak Geçiş Dönemi Romanlarda ortaya konan geometrik yaklaşımları mantıksal bir sonuca taşıyan Modern stil, Klasik Roman harflerin kaligrafik temellerinden tam bir ayrılma gösterir.

Modern Roman harfler kalın ve ince hat ağırlıkları arasında güçlü kontrastlar olan harflerden oluşur. Bu kontrast çoğunlukla ince çizgilerin saç-kılı kalitesinden (hairline quality) kaynaklanmakla birlikte, bazı tasarımlarda normalden kalın çizgiler de bir diğer faktör olabilir.

Yaklaşım olarak geometrik olan Modern Romanlar, yatay dengeli ve iç beyaz şekillerin kuvvetli dikey vurgularıyla tamamen simetriktir. Klasik Roman harflerin ağırlık geçişleri ile karşılaştırıldığında, kalından ince çizgilere ağırlık geçişi çok belirgindir. Bu belirgin ağırlık geçişini sağlamak için Modern Romanların serifleri

genellikle eklemsizdir (unbracket). Bu kavisli olmayan eklemsiz seriflere düz serif denir. Serifler ince düz bir çizgi şeklindedir. İnce ve kalın çizgiler arasındaki güçlü ağırlık kontrastı, ağırlıklar arasında belirgin geçiş ve düz serifler nedeniyle, birçok modern stil karakterleri, diğerlerinden ayrılan bir parlaklık ya da kıvılcıma sahiptir.

### 3. KÖŞELİ SERİFLİLER

Yazı karakterlerinde üçüncü türü Köşeli Serifliler oluşturur (Şekil 3). Yabancı kaynaklarda bu tür karşımıza “Square Serif”, “Slab Serif” ya da “Egyptian” isimleriyle çıkar. Köşeli Serifliler ilk ortaya çıktıklarında Egyptian olarak adlandırılmışlardı.

1800’lerin ilk dönemlerinde, büyük olasılıkla Rosetta Taşı’nın (1799’da Mısır’da Reşit civarında bulunan, üzerinde Yunanca ve Hiyeroglif yazılar bulunan bazalt tablet) keşfedilmesinden dolayı Mısır’a karşı çok büyük bir ilgi vardı. Rosetta Taşı; hükümdarların dili, genel halkın kullandığı dil ve Yunanca olmak üzere üç dilde yazılmış bir yazıt içerir. Yunanca, Mısır hiyerogliflerinin sırlarını ve Eski Mısır tarihini ortaya çıkarmak için kullanıldı.

Yaklaşık olarak aynı zamanlarda, bir İngiliz yazı tasarımcısı ve dökümcü olan Vincent Figgins, karakteristik özellikleri kalın köşeli serifler ve ağırlığın genel eşitliği olan bir harf karakteri üretti. Bu harf karakteri majüsküllerinde Mısır mimarisini hatırlatan kesin bir kaliteye sahipti. Bu yüzden ona Egyptian (Mısırlı) adını vermek oldukça doğaldı.

Bugün Köşeli Seriflilerin Mısır aile isimleriyle ya da yazı stilini tanımlayan isimlerle anılan pek çok çeşidi vardır: Memphis, Kairo, Karnak ve Luxor bunlardan bazılarıdır; Stymies, Girdas ve Towers de bunlara ilave edilebilir.

Bu yazılar yüzyılın değişiminde oldukça popülerdi ve o günlerin başlıklarında kullanıldı. Eski Batı’nın “wated” afişleri de çoğunlukla bu köşeli serifli harfler kullanılarak dizilirdi. Köşeli Serifler 20.yüzyılın ilk on yılı boyunca değerini kaybedip gözden düştü. Çok eski moda oldukları düşünülürdü. 1940’ların sonları ve 1950’lerde yeniden hayat buldular. Bazı gazeteler başlıkları için Köşeli Serifli

karakterleri benimsediler. Derken, Köşeli Serifler yeniden gözden düştüler ve pek çok gazete onları 1970'lerin başında bırakarak daha modern olan Bodoni gibi Roman'lara ve Helvetica gibi Sans Seriflere yöneldiler.

Köşeli Serifli yazı karakterleri, bir tam kare ya da düz bir çizgi serifin eklenmesi dışında anatomik olarak Sans Seriflerin özelliklerine sahiptirler.

Köşeli serifli karakterler anatomik olarak üç grupta toplanabilir: İki ağırlıklı, tek ağırlıklı ve ters ağırlıklı Köşeli Serifliler. Bunlar aşağı yukarı aynı zamanlarda geliştirilmiş olmakla birlikte, bir stilden diğerine strüktürel gelişim mantıksal bir sıra izler.

Köşeli Seriflilerin modern grafik tasarımda çok fazla kullanıldığı söylenemez. Manşetler, reklam ve afiş başlıkları için uygundurlar. Köşeli Seriflerin metinler için kullanılması uygun değildir; metin yazılarının uzun sütunlarında bu tür yazı karakterleri monoton ve usandırıcıdır.

Bu tür içerisinde yer alan yazı karakterleri, yapısal olarak sert, kaba ve hat genişliklerinde çok az farklılığa sahip olduklarından, negatif yazılar ilüstrasyon ya da fotoğraf üzerine yazılan yazılar, fotomekanik düzenleme ve klişe teknikleri için iyi karakterlerdir.

Köşeli Serif türündeki yazı karakterleri ağır bir yapıya, genel olarak kalın hatlara ve çok kalın seriflere sahip olduklarından her türlü baskı yöntemi için uygundurlar. Karakterlerde ince çizgiler ve kopmaya elverişli ayrıntılar olmadığından her türlü baskıda iyi sonuç alınabilir. Dikkat edilmesi gereken konu bu tür içindeki karakterlerin özellikle ters ağırlıklı olan okunmayı zorlaştırıcı ailelerini kullanmamak ya da tedbirli kullanmaktır.

#### **4 . SANS SERİF YAZI KARAKTERLERİ**

Dördüncü geniş kategori olan Sans Serif, isim olarak yeni olmasına rağmen eski kökenlidir. Şekil yönünden Yunan ve Eski Roma harflerinin çizgilerini taşır. Sans Serifler bazı tipograflar tarafından Gotik olarak adlandırılırlar ya da Grotesk yazı olarak bilinirler.

İsmi ifade ettiđi gibi ('sans' Fransızca'da -sız, -siz anlamındadır) Sans Serif yazılarda serif yoktur. Onlar, geometrik, kesin, düzgün ve açıktırlar(Şekil 4). Sans Serif yazıların bazı formları, harf hatlarında küçük farklılıklara sahiptirler fakat bunların pekçođu tekdüzedir.

Sans Serifler bütün amaçlar için mükemmel yazı karakterleridir. Avant Garde Gothic gibi en yeni tasarımlarımızdan bazıları yazı karakterlerinin Sans Serif stilinin yorumlarıdır. Sans Serifler her amaç için uygundur. Onlar, baskıda iyi sonuç verir ve modern bir görünüme sahiptirler. Muhtemelen gelecek yıllarda da en popüler yazı karakterleri olmaya devam edeceklerdir.

Sans Serifler özellikle 1920'lerde, Almanya'daki fonksiyonel tasarımın üzerinde durduđu Bauhaus hareketinin tipografi dünyasında baskısını hissettirdiđi sırada popüler olmaya başlamışlardır. Sans Serifler baskıda çok fazla kullanıldıkları zaman monoton olabilirler. Bununla beraber, bu yazılar, özellikle gazetelerde ve dergilerde gittikçe daha fazla kullanılır duruma gelmektedirler.

## **5. ELYAZISI BENZERİ YAZI KARAKTERLERİ (Scripts and Cursives)**

Beşinci tür elyazısına benzeyen harf stillerini içerir (Şekil 5). Tipograflar onlara Scripts (elyazısı ya da elyazısına benzeyen yazı karakterleri) veya Cursives (işlek yazılar) derler. Scriptler ve Cursivelerin birbirlerine çok benzemelerinden dolayı onları aynı tür içerisinde beraber gruplamakta bir sakınca görülmeyebilir.

Bazı tipograflar İtalic yazıları (eđik harflerle yazılmış Roman yazılar) ayrı bir tür olarak sınıflandırılırlar. İtalic harfler olarak bildiğimiz eđik yazı, 1500'lerde ilk defa ortaya çıktığında başlıbaşına bir stildi. 1490'da Venedik'te kendi ünlü Aldine basımevini kuran basımcı ve yazı tasarımcısı Alois Manutius, önemli olayların cep kitaplarını yayımlamak istedi. Manutius, bir sayfa üzerine mümkün olduğunca fazla kelimenin yer alabilmesine olanak sağlayacak yazısı için bir harf stili araştırdı ve ilk İtalic harf karakterini yarattı. Bu işlek yazılar, içinde

kesinlik, sertlik ve can sıkıcı tekrarlar içeren harf formlarının olmadığı bağımsız bir yapıdaydılar ve harfler elyazısı gibi serbest bir akışa sahiptiler. Almanya'daki tipograf ve basımcılar bu stile “Cursive” (Latince’de “koş” anlamındaki “currere”den) adını verdiler.

Aldine kitapları orjinal İtalic karakter ile ortaya çıktığında diğer basımcılar onu kopya ettiler ve bu tasarım baştan başa bütün Avrupa’ya yayıldı.

Tipografi konulu bazı kitaplarda, yazarlar, Cursivelerin harfleri arasında apaçık göze çarpan bir boşluğa sahip iken, Scriptlerin elyazısına benzeyip harflerinin birbirlerine bağlı oldukları konusunda ısrar ederler. Diğer yandan bazı araştırmacılar da iki yazının farklılıklarını ayırarak tam tersini (Cursive yazıların değil de Scriptlerin harfleri arasında boşluğa sahip olduğunu) iddia ederler. Genelde elyazısını andıran harf stillerini Script ve Cursiveler olarak kabul etmek ve tanımlamak yeterlidir. Bu yazılara yaklaşımda en güvenilir yol kullanılmak istenen stilin seçilmesi ve seçilen stilden onun aile ismi ile bahsedilmesidir.

Script ve Cursiveler iyi tasarımda önemli bir rol oynarlar. Onlar basılı parçaya özel bir hava verebilirler. Script ve Cursiveler çağrı ve davetler için mükemeldirler; başlık ve alt başlıklar içinde kullanılabilirler. Onlar aynı zamanda basılı sayfaya çekicilik, kontrast ve canlılık katabilirler. Fakat okunmaları zor olduğundan temkinli kullanılmalıdırlar. Pekçok cümle ve paragrafta değilde sadece birkaç satırı geçmeyecek şekilde kullanılmaları uygundur.

## **6. ÇOK YÖNLÜ YAZI KARAKTERLERİ**

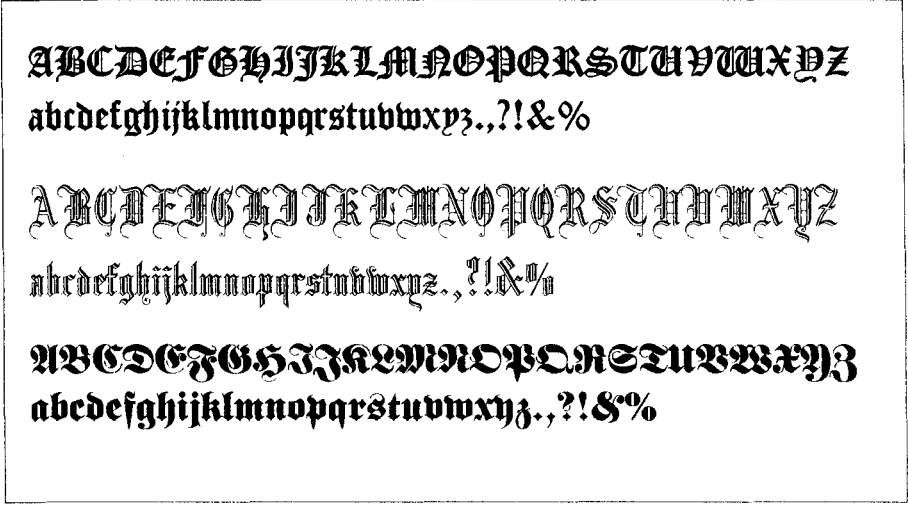
Çok yönlü yazı karakterleri adı altındaki bu grup gerçekte bir tür değildir. Bu, diğer türlerin açıkça sınırlandırılmış karakteristiklerine sahip olmayan bütün alışılmadık dizaynları içeren geniş kapsamlı bir kategoridir. Bunlar elle yapılmış yazı tasarımlarını, özel efektler, logolar, markalar için tasarlanan harf dizaynlarını ve alışılmadık düzenlemeleri içerirler (Şekil 6).

Bu yazı karakterlerinin seçimi ve kullanımı, elyazısı benzeri

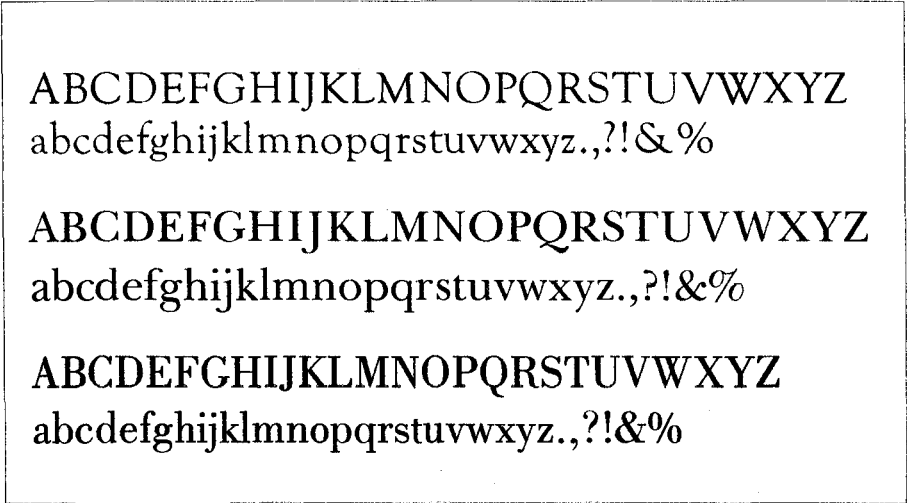
yazı karakterlerinin seçimi ve kullanımında ele alınan kriterler tarafından belirlenmelidir. Bunlar da, seçilen yazı karakterinin aile ismi ile anılması ve kullanılırken dikkatli davranmalıdır.

Tipografi grafik tasarımın temel bileşenlerindedir. Tipografinin temelini de yazı karakterleri oluşturur. Doğru seçilmiş yazı karakterleri tasarımın gücünü arttırırken, yazı karakteri seçiminde yapılacak hata tüm mesajı sabote edebilir, tüm emek ve harcamaları boşa çıkabilir. Alanımız ve ele alınan konu ne olursa olsun sayıları çok olan şeyleri araştırmada ilk adım onları sınıflandırmak yani türlere ayırmaktır. Binlerce yazı karakterlerinin sınıflandırılması konusunda yapılan bu çalışma mükemmel olmasa da grafik tasarımı ve tipografiyle ilgilenenlerin işini kolaylaştıracak ve onlara rehber olabilecek niteliktedir.





Şekil:1. Eski Gotik Yazı Karakteri Örnekleri



Şekil:2. Klasik, Geçiş Dönemi ve Modern Romanlara Örnek

ABCDEFGHIJKLMNOPQRSTUVWXYZ

abcdefghijklmnopqrstuvwxyz.,?!&%

**ABCDEFGHIJKLMNOPQRSTUVWXYZ**

**abcdefghijklmnopqrstuvwxyz.,?!&%**

ABCDEFGHIJKLMNOPQRSTUVWXYZ

abcdefghijklmnopqrstuvwxyz.,?!&%

Şekil:3. Köşeli Serifli Yazı Karakteri Örnekleri

ABCDEFGHIJKLMNOPQRSTUVWXYZ

abcdefghijklmnopqrstuvwxyz.,?!&%

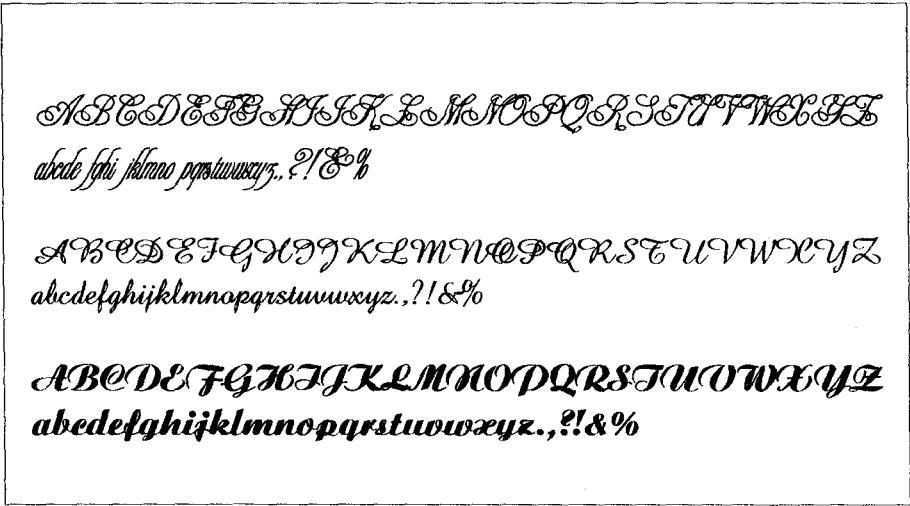
**ABCDEFGHIJKLMNOPQRSTUVWXYZ**

**abcdefghijklmnopqrstuvwxyz.,?!&%**

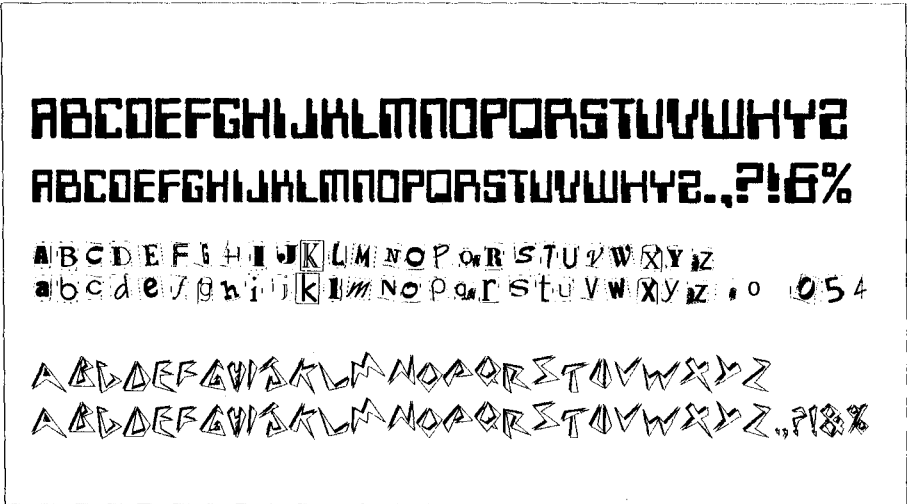
ABCDEFGHIJKLMNOPQRSTUVWXYZ

abcdefghijklmnopqrstuvwxyz.,?!&%

Şekil:4. Sans Serif Yazı Karakterine Örnekler



Şekil:5. Elyazısı Benzeri Yazı Karakteri Örnekleri



Şekil:6. Çok Amaçlı Yazı Karakterine Örnekler

## KAYNAKÇA

ASLIER, Mustafa, **Grafik Sanatlar**, Marmara Üniversitesi, Güzel Sanatlara Fakültesi, Grafik Sanatlar Bölümü Basımevi, İstanbul, 1983.

CONOVER, E.Theodore., **Graphic Communication Today**, West Pub. Cd., USA, 1985.

GATES, David, **Type**, Watson-Guption Publications, New York, 1990.

HALLEY, Alan, **ABC's of Type**, Watson-Guption Publications, New York, 1990.

SOLOMON, Martin, **The Art of Typography**, Watson-Guption Publications, New York, 1986.