

BATI YAMACI SERAMİĞİ

Elif UĞURLU*

“Hellenizm” kelimesi bilimsel bir terim olarak ilk kez J.G.Droysen tarafından, “Geshichte des Hellenismus” isimli eserinde kullanılmıştır¹. Hellenistik çağ bazı araştırmacılar tarafından farklı öneriler sunulmasına rağmen, genel olarak M.Ö.330 ile M.Ö.30 arasındaki 300 yıllık bir süreci kapsamakta ve Makedonya Krallığında *İskender’in* taht’a çıkışıyla başlatılmaktadır:

*“Emelleri yalnız akla dayalı şeyler olmakla kalmamış, aynı zamanda o bunları akıllıca gerçekleştirmiştir. İskender’in, yaptıklarının o başdöndürücü hızında ve ihtirasının ateşinde dahi çok güçlü bir aklı, muhakemesi ve mantığı vardır ki; onu ileriye doğru bu sürükler, gideceği yolu bu gösterirdi”*² (Montesquieu).

M.Ö.336 yılında Makedonya tahtının başına geçen ve en büyük ideali çok geniş bir imparatorluk kurmak olan ve Montesquieu’nun tanımladığı tüm bu özelliklere sahip İskender’in emeli, 13 yıl gibi çok kısa bir süre içinde gerçekleşmiş ve Hindistan’ın içlerine kadar tüm Akdeniz dünyası Makedonya krallığı tarafından fethedilmiştir. Bu topraklara tam anlamıyla sahip olmanın ancak, büyük bir potada her kavmin özelliklerini eritmek, birleştirmek ve hepsini bir araya getirmekle

* Öğr.Gör., Anadolu Üniversitesi. Edebiyat Fakültesi, Sanat Tarihi Bölümü.

¹ A.M.Mansel, Ege ve Yunan Tarihi, TTK, Ankara 1974 (5.Baskı 1988), s.507.

² Raymond Burgard, L’expédition d’Alexandre et la Conquête de l’Asie.; Plutarkhos, Büyük İskender (Hayatı ve Savaşları), Çev: V.Gültekin, Radyo Yayınları, İstanbul 1980, s.169.

mümkün olacağıının, başından beri ayrımında olan İskender, Kynik filozofların ortaya attığı “*Kozmopolitizm*” fikrini uygulayarak Yunanlı erkeklerle yerli kadınları evlendirmiş ve bir ırk karışımı meydana getirmiştir. Doğu ile Batı arasındaki bağlantıyı sağlayacak ve stratejik konumlara sahip yeni pazar-şehirlere ve okul-şehirlere, gerek İskender, gerekse ardılları tarafından kurularak ticaretin gelişmesi sağlanmıştır. Bazı kentler ise kültür ve sanat merkezleri haline gelmiştir ki bunların en önemlileri İskenderiye, Tarsus ve Pergamon’dur. Bunun dışında dil birliğine ulaşılması için de çok büyük çaba sarfedilmiştir. Dilde Yunanca ağırlığını ortaya koyarken, dinde doğunun etkisi çok daha fazla olmuştur. Bununla birlikte üstün gelenle yenik düşeni bir arada yaşatınca, sonunda birincisi üstünlüğünü, ikincisi de ezikliğini gitgide kaybetmiştir³.

Hellenistik dönemi bir cümle ile özetleyecek olursak; Yunan kültürünün Akdeniz ve Ön Asya’da doğu kültürleriyle karışması ve kaynaşması sonucunda meydana gelen üniversal bir kültürdür⁴.

Hellenistik dönemde, M.Ö.8.yüzyıl’dan itibaren sürekli gelişen Kıta Yunanistan özellikle de Attika bölgesi ayrı ve bağımsız olan varlığını kaybederek bu büyük imparatorluğun bir parçası haline gelmiştir. Arkaik çağdan itibaren son derece önemli bir kültür ve sanat merkezi olan Atina bu konumunu yavaş yavaş yitirmeye başlamış ve doğuda İskenderiye, Pergamon, Ephesos ve Rhodos gibi yeni kültür merkezleri meydana gelmiştir. Bu yeni kentlerin arasında İskenderiye kenti, İskender tarafından kurulan kentlerin içinde en mükemmeli ve güzeli olarak bilinmektedir. Ancak kentin ününün artması Ptolemaios’ın burayı Mısır’ın başkenti haline getirmesiyle olmuş ve bir ticaret merkezi, liman kenti konumunun yanı sıra büyük bir sanat ve kültür merkezi haline gelmiştir. Bankerlerin faaliyetleriyle de ilk kapitalizm denemeleri Yunan-Roma kenti dünyasına buradan yayılmıştır⁵. Attaloslar sülalesi tarafından yönetilen Pergamon kenti ise, Ptolemaioslar’ın başkenti

³ Plutarkhos, a.g.e., s.164.

⁴ Mansel, a.g.e., s.507.

⁵ Plutarkhos, a.g.e., s.161.

İskenderiye ile yarışır hale gelerek dönemin en ünlü sanatçılarının odak noktası olmuştur.

Hellenistik dönem seramik sanatı:

Hellenistik dönem seramik sanatına genel bir bakış atacak olursak, bu dönemde metal kapların son derece popüler olduğunu görürüz. Çömlekçiler tarafından hem form hem de bezeme olarak bu kapların taklit edilmesine doğru bir eğilim söz konusudur⁶. Bunun sonucunda rölyefli, rölyefli-damgalı (baskılı) dizaynlar yaratılmış ve çömlekçiler metal hissini verebilmek için sık sık yaprak damarı ve benzeri motifler üzerinde çalışmışlardır. Hellenistik dönemde, daha erken dönemlerde çok daha yaygın olarak kullanılan boyalı bezemenin azaldığını ve buna bağlı olarak tekniğin de değiştiğini gözlemleriz. Boya, kabın tüm yüzeyinin kaplandığı siyah bir astar üstüne kalınca sürülüyordu. Kilin doğal rengine karşın başka renkler de kullanılmaktaydı. Amphoralar, Kantharoslar, fincanlar, fincan tabakları ve düz tabaklar en yaygın kap formları idi. Bunların üzerine palmet, rozet ve bunlara benzer naturalistik motifler işleniyordu. Motifler ya kabartma biçiminde ya da baskılı tasarımlardan meydana getiriliyor veyahut da boyanarak yapılıyordu. Süslemede, figürlü bezemeler oldukça nadirdi. Amphora, Pelike, Lekyhtos, Oinoche gibi kaplar ekseriyetle damarlı yapraklar, meyve ve çiçek çelenkleriyle bezeniyordu.

Hellenistik seramik rölyefli ya da rölyefli-baskılı bezemesi ile gruplara ayrılmıştır. Bu grupların arasında en önemlileri: Megara, Calene ve Pergamon üslupları olarak adlandırılanlardır.

Batı yamacı seramiği:

Alman Arkeoloji Enstitüsü'nün 1900'li yıllarda Atina Akropolis'i'nin batı yamacında yaptığı kazılarda bulunan bu kaplar "Batı Yamacı Seramiği" adıyla anılmaktadır. İlk kez Alman bilim adamı Carl

⁶ .F.Nicholson, Greek Etruscan and Roman Pottery and Small Terracottas, London, 1965, s.34.

Watzinger tarafından incelenmiştir⁷. Watzinger Avrupa Müzelerine dağılmış parçaları toplayarak bu kapların biçimini, tekniğini ve bünyesini dikkatlice inceleyip, kronolojisini vermeye çalışmıştır. 1901 yılında yayınladığı makalesinde, Asia Minör'deki kapları araştırmaya çalıştığını ve bunları aydınlatılabilmek için de bu tip kapların orijinaline inmek zorunda kaldığını belirtmiştir. Watzinger'e bu konuda en büyük yardım ise, İskenderiye'de bu tipteki ithal ve yöresel kapları çalışan Rudolf Pagestecher tarafından gelmiştir⁸.

M.Ö.6.yüzyılın sonundan, M.Ö.4.yüzyılın sonlarına kadar olan zaman diliminde Atinalı çömlekçi ve ressamlar Kırmızı Figür Tekniğinde eserler vermişlerdir. Bu iki yüzyıl içinde tekniklerini ve stillerini sürekli geliştirerek, kendi imkanlarının farkına varmışlar ve M.Ö.4. yüzyılın sonlarında onların attığı temeller üzerine yeni tohumlar ekilmiştir. Hellenistik dönemde başlayan yeni tekniklerin en önemlilerinden birisi de Batı Yamacı kaplarıdır⁹. Bu yeni stil M.Ö.4.yüzyılın sonlarına doğru, Kırmızı Figür Tekniğinin devam etmekle birlikte iyice dejenerasyona uğradığı sırada ortaya çıkmıştır. Üretim iki yüzyıl süresince devam etmiş ancak, M.Ö.1.yüzyılın başlarında yavaş yavaş kesilmiştir.

Batı Yamacı stilinin detayına girmeden önce, seramikte yeni bir sürecin başlamasının sebeplerini biraz daha açmak gerekmektedir. Yukarıda da anlatıldığı gibi Büyük İskender'in doğuya yaptığı fetihleri, Batı ile Doğu kültürlerinin bir sentezini oluşturma düşüncesi ve bunu kısmen de olsa uygulayabilmesi sonucunda Hellenistik dönem olarak adlandırdığımız çağ başlamıştı. Doğunun zengin hazine stokları durmaksızın batıya aktarılmaktaydı. Doğal olarak kap üretimin de hammaddesi metal olan kaplar artıyordu. Bunun sonucunda ise, pişmiş topraktan kaplar üreten çömlekçilerin kazançlarını ve profesyonel iş onurlarını zedeleyen bazı negatif durumlar ortaya çıkmıştı. Ve her ne kadar doğunun zengin materyalleri batıya aktarılsa da, bu tüm halk

⁷ C.Watzinger, "Vasenfunde aus Athen", AM 26, 1901, s.70.

⁸ H.Thomson, "Two Centuries of Hellenistic Pottery", Hesperia III, 1934, s.48.

⁹ a.g.e., s.311.

zengin oldu ve hepsi metal kaplar satın alabiliyor anlamına gelmemekteydi. Çömlekçiler isteyerek ya da daha doğrusu biraz da mecbur kalarak bu metal kapların kilde taklit edilmesine yönelmiş oldular. Çalışmalarında metal işçilerinin yoğun etkisi olduğu kuşkusuzdu ve kaplar metal örneklerle karşılaştırıldığında, bunların prototiplerinin metal vazolar olduğu çok aşikardır. İki yüzyıl gibi bir süre içinde son derece hızlı ilerleme kaydetmeleri ise, profesyonel iş onurlarını kaybeden çömlekçilerin bu konuda ne kadar tecrübe ve başarı kazandıklarını göstermektedir. Metal kapların kile adapte edilmesinde bir diğer etkin olay da Kırmızı Figür Tekniğinin giderek bozulması, çömlekçilerin ve onların müşterilerinin de bu teknikte yapılan üretimlerden sıkılmış olmalarıdır. Sürekli olarak üzerinde insan ve hayvan motiflerinin işlendiği kapların üretimi de, satın alması da herhalde insanları bıktırmıştı. Bu yüzden Batı Yamacı kaplarında insan ve hayvan figürlerine yunuslar dışında pek sık rastlanılmamaktadır.

Seramik sanatındaki bu hızlı değişim, biçimde, bünyede bezemede ve sırda izlenebilmektedir.

Oldukça uzun bir zaman dilminde Yunan ve İtalya pazarlarına sahip olan Keremaikoslu çömlekçiler M.Ö.3. ve 2.yüzyıl süresince dış pazarlardaki konumlarını giderek kaybetmeye başlamakla birlikte, yine de kendi ülkelerindeki pazar yerlerini ellerinde bulunduruyorlardı. Ancak M.Ö.2.yüzyıldan itibaren bu konumlarını da derece derece yitirmişlerdir ve kendi pazar yerlerinde dahi ciddi rekabetler başlamıştır.

Batı Yamacı kaplarını ele alırken, öncelikle Atina Agorası'ndan çıkarılan kapları değerlendirmek daha doğru olacaktır, çünkü bu kaplar Pergamon, İskenderiye ve Güney Rusya gibi başka yerlerden de bulunmuş olmakla birlikte yoğunluk Atina'dadır.

Batı Yamacı kapları Atina Agora bölgesinde kuyu, sarnıç, pithos ve sarnıç kollarından ele geçirilmiştir¹⁰. Atina'da bulunan bu kaplar M.Ö.300'lerden itibaren üretilmeye başlamış ve M.Ö.80'lere kadar devam etmiştir.

Batı yamacı stilinin genel özellikleri:

Bünyesinde Attika'nın hafif mikalı kilini içermektedir. Genelde

¹⁰ a.g.e., s.312.

renge parlak kırmızımtrak, kahverengi, parlak kahverengi ya da pembedir. Kaplar siyah glazörle kaplanmıştır. Bu vazolarda bezemeli alanlar dışında kalan tüm yüzey siyah renktedir. Bezeme öğeleri ya koyu, donuk beyaz boya ile boyanır ya da insizasyon kullanılır. Kaplar parlak siyah glazörle kaplanıp, raspalandıktan sonra metalik bir görünüm alırlar (Res.1). Başlangıçta yani M.Ö.4.yüzyılın sonlarında, bu yüzyılın karakteristik siyah astarıyla kaplanmışlardır. M.Ö.3.yüzyılın sonlarına doğru kapların astarlarında incelmeye olur ancak, yüzeye yine metalik parlaklık kazandırılmıştır. M.Ö.2.yüzyılın ortalarından, M.Ö. erken 1.yüzyıla dek olan süreçte ise kapların astarları iyice incelmıştır (Res.2). Çömlekçiler ilk başlarda metal ustalarıyla rekabet halinde olduğundan ürettiği pişmiş toprak kaplarda metal etkisini yaratabilmek için glazörü bol miktarda kullanmış ve son derece itinalı çalışmışlardır. Fakat glazör kullanımı giderek Hellenistik dönemin tüm çömlekçileri tarafından tercih edilmeye başlamış ve eski popüleritesini kaybetmiştir. Bununla paralel olarak metalik parlaklık yerini, daha mat bir renge bırakmış ve glazör miktarı azalmıştır. Ama yine de kabın glazörünün parlaklığına bakarak kesin bir tarihlendirme yapmak söz konusu değildir. Batı Yamacı kapları ekseriyetle siyah glazörle kaplanmıştır. Değişik renklerin kullanımıyla da ışık-gölge oyunu yapılarak kaplar daha zarif bir hale getirilmiştir.

Bezeme

Batı Yamacı bezemesinde üç öge, temel ihtiyaç olarak karşımıza çıkmaktadır: İnceltilmiş kil, ince bir boru veya fırçayla yüzeye sürülen donuk ve mat beyaz boya ve insizasyon¹¹.

Beyaz boya kullanımı aslında daha erken dönemlerden beri bilinmekteydi ve en son Kırmızı Figür Tekniğinde kullanılmıştı. Batı Yamacı kaplarında ise özellikle naturalistik motiflerin bezemesinde tercih edilmiştir. Fırça ya da ince uçlu bir aletle koyu ve yoğun olarak siyah astar üzerine uygulanıyordu. Stilin erken örneklerinde sınırlı geç

¹¹ a.g.e., s.439.

örneklerinde daha yaygın olması biraz şaşırtıcıdır¹². Beyaz boya kullanımının yanısıra sarı boyayla da karşılaşılmaktadır. Sarı boya direkt olarak siyah astar üzerine sürüldüğünde sarı rengi vermeyip kızıl görüldüğü için, astar üzerine önce beyaz boya sürülmüş ve sonra sarı boya eklenmiştir¹³. Bazı Batı Yamacı kaplarında sarı boyanın yer yer dökülmesi sonucunda altından beyaz boya ortaya çıkmıştır.

İnsizasyon tekniği ise, çok erken dönemlerden itibaren bildiğimiz bir pratiktir. İlk başlarda kullanımı çok yoğun olmuş, sonra bir azalma ve daha sonra stilinin dejenarasyon döneminde tekrar ortaya çıkmıştır. Kapların ağız kısmının hemen altında, gövdenin kaide ile birleştiği yerde, kaidenin çevresinde ve bazen de motiflerin dış hatlarının belirlenmesinde kullanılmıştır. Glazörün üzeri kazınarak, kabın siyah yüzeyinde son derece hoş bir kontrast yaratan yivler meydana getirilmiştir. Bazen de kabın üzerine tanrı isimleri kazınmıştır.

Batı Yamacı kaplarında miltos'un da sık olmamakla birlikte uygulandığını görüyoruz. Miltos sarı aşı boyasının solisyonudur. Miltos kullanılan kapların renklerinde değişiklikler gözlemlenmektedir.

Daha erken dönem seramik sanatında sadece yan bezeme unsurları olarak kullanılan naturalistik motifler, önce de söylendiği gibi Batı Yamacı stilinde asıl öge olarak ön plana çıkmıştır. Bu motifleri sıralayacak olursak;

- I) Sarmaşık, asma ve defne yapraklarından oluşan girlandlar (Res. 3),
- II) Meyve ve çiçek festonları (Res. 4),
- III) Sarmaşıklara asılı tomurcuklar,
- IV) Dalga bantları,
- V) Tanrı isimleri,
- VI) Zikzaklar ya da düz kuşaklarla meydana getirilmiş boncuk dizileri (Res. 5).
- VII) Pendant dizilerinden oluşan gerdanlıklar (Res. 6),

¹² R.M.Cook, Greek Painted Pottery, Rouledge, London 1960 (3.ed.1992), s. 196.

¹³ A. Pasinli, "İstanbul Arkeoloji Müzesindeki Üç Gnathia Vazosu", Anadolu (Anatolia) XI. Ankara, 1971, s. 98 ve dipnot 38.

VIII) Nadir de olsa insan ve hayvan figürleri (bunların arasında en sık yapılan ise yunuslardır)

IX) Çengel ve spiraller (Res. 7),

X) Geometrik bezemeler:

a) İç içe geçen kareler (Res.8),

b) Çapraz taramalar (Bkz: Res. 8),

c) Dama tahtası (Bkz: Res.8),

d) Rozetler ve yıldızlar (Res. 9).

Bu bezeme öğelerinin kullanımlarına göre kabaca bir kronoloji çizelgesi çıkartılabilir.

TANRI İSİMLERİ	İsimler glazörün üstüne kazınmıştır. Harf stiline göre tarihlendirme yapılır. Genelde erken dönem eserlerinde ve Kantharoslarda rastlanmaktadır.	M.Ö.4.yy.sonu ile M.Ö.3.yy.başındaki kaplarda yaygındır.
BOYALI PENDANT DİZİLERİ	Naturalistik motiflerin en popüler ve erken bezeme öğelerinden biridir. Uzunca bir süre kullanımı devam etmekle birlikte giderek kabalaşmıştır. Erken örneklerde zarif kavisleri olan sicimlere asılmış ve uçları daha sivri yapılmıştır. Daha geç örneklerde kaba zikzak sicimlere asılıdırlar.	M.Ö.4.yy.sonlarından M.Ö.Erken 1.yy.'a kadar rastlanılmaktadır.
MEYVE VE ÇİÇEK FESTONLARI	Hellenistik Dönemin popüler naturalistik motiflerindedir. Gnathia Stili kaplarda daha yaygındır. Meyve ve çiçekler kurdelelere asılmıştır.	M.Ö.4.yy.'ın sonlarında çok yaygındır. M.Ö.3.ve 2.yy.'da fazla olmamakla beraber devam etmiş, M.Ö.1.yy.'da iyice seyrekleşmiştir.

GIRLANDLAR (ASMA, DEFNE YAPRAKLARI VE DALLARINDAN OLUŞAN GIRLANDLAR)	Naturalistik motiflerin arasında en fazla kullanılanıdır. Erken örneklerde daha özenli çalışılmıştır. Geç örneklerle karşılaştırıldığında aralarındaki fark çok açıktır.	M.Ö.4.yy.sonlarından M.Ö.1.yy.'a dek devam etmiştir.
DALGA BANTLARI	Kırmızı Figür Tekniğinde de bulunmaktadır. İnceltile kilden sonra sulandırılan beyaz boya yüzeye sürülerek uygulanır ve sonra insizasyon yapılır.	M.Ö.Erken 4.yy.'da çok yaygındır. M.Ö.1.yy.'a kadar devam etmektedir.
GİDEREK KÜÇÜLEN KARELER	Çok fazla tercih edilen bir bezeme ögesi değildir.	M.Ö.3. ve 2.yy.'dan başlayarak M.Ö.1.yy.'a kadar yapılmıştır.
DAMA TAHTASI	Geometrik bezemenin en popüler motifidir. Bazen tek bazen de diğer geometrik motiflerle birlikte kullanılmıştır.	M.Ö.3.yy.'ın başından M.Ö.1.yy.'a dek devam etmiştir.
ÇAPRAZ TARAMA	Geometrik bezemenin en geç motiflerindedir. Bazen tek bazen diğer geometrik motiflerle birarada uygulanmıştır. Bu motifle birlikte Batı Yamacı Stilinin dejenerasyonu başlamıştır.	M.Ö.2.yy.'ın sonundan M.Ö.1.yy.'a kadar devam etmiştir.

Yukarıdaki tablodan da anlaşıldığı üzere Batı Yamacı stilinde en revaçta olan bezeme ögeleri naturalistik motiflerdir. Bu motifler M.Ö.4.yüzyılın sonlarından itibaren uygulanmaya başlamış ve giderek yaygınlaşmıştır. Kabın karın ya da boyun kısmına, kulpların arasına veyahut da boyun ve karnın birleştiği alana işlenmişlerdir. Bu bezeme motifleri Hellenistik dönemin diğer seramik sınıflarının da karakteristikleridir. Başlangıçta naturalistik motiflerin repertuarı sınırlıdır ve pendantlardan oluşan diziler en erken serilerdir¹⁴.

Tanrı isimlerinin kazındığı Batı Yamacı kapları ekseriyetle M.Ö.4 yüzyılın sonu ile M.Ö.3 yüzyılın başına tarihlenirler. Siyah glazör üzerine sivri uçlu bir aletin yardımıyla kazınarak kap yüzeyine uygulanmışlardır. Atina'dan başka yerlerde de örneğin Güney Rusya'da da böyle örnekler ele geçirilmiştir.

Dama tahtası motifi M.Ö.3. yüzyılın sonlarına doğru yaygınlaşmaya başlamıştır. Bazen tek, ancak çoğunlukla alternatif kareler biçiminde düzenlenmişlerdir. Bu bezeme ögesinin yanında, Attik bünyeli rozetler ve yıldızlar yerleştirerek bir kompozisyon oluşturma yoluna gidilmiştir. Kaseler, tabaklar ve diğer açık kaplarda da merkeze bu tip rozetler ve yıldızlar konmuştur. Çapraz tarama motifi, geometrik bezemenin en basit olanıdır. Batı Yamacı stilinin son evresinde çıktığı için onun başlangıcını gösteren motif olarak da adlandırılmaktadır. Geometrik bezemelerin serbest kullanımına yani Pergamon, Delphi, İskenderiye ve Güney Rusya 'ya bakıldığında, Atina kentinde kullanım alanının daha yaygın olduğu ortaya çıkmaktadır. Atina 'da Batı Yamacı kapları ile yakın paralellik gösteren Güney İtalya kaplarında bile bu saf geometrik dizaynlar o kadar yoğun değildir.

Geometrik stilin en erken Atina'da geliştiğini söylemek çok mümkün değilse de, çeşitli atelyelerin nispi kronolojisi göz önüne alındığında böyle bir olasılığa dikkat edilmesinin gerekliliği önerilmiştir¹⁵. Geometrik motiflerin kökenleri yeterli derecede açıklanmamıştır: Kıbrıs ve Apulia'nın hem erken hem de geç dönem

¹⁴ Thomson,a.g.,s.440.

¹⁵ a.g.e,s.442.

çömlekçileri arasında popüler olduğu bilinmektedir, ancak M.Ö.3. ve 2. yüzyılda Atina Keramaikos'unun bu bölgelerden etkilenmiş olabileceğine dair bir kanıt bulunmamaktadır. Geç Latene ve Asia Minör'deki çağdaş Gal kapları ile ilişkili olduğu önerilmiştir fakat burada da güncel ilişkiler bulunmakla birlikte, bu etkiyi ve orijini Yunanistan'ın erken dönemlerinde aramak daha mantıklıdır. Yunan Protogeometrik ve erken Geometrik kapları ile arasında benzerlikler bulunmaktadır; dama tahtası, iç içe geçen kareler, çarpraz tarama, yıldız ve rozetler, dikdörtgen panel kuşakları bu dönemlerin en karakteristik bezeme öğeleridir. Ancak Protogeometrik dönemin çok popüler iki motifine; konsantrik daireler ve yarım daire bezeklerine rastlanılmamaktadır çünkü Batı Yamacı çömlekçileri incelmış kil kullanıp, insizasyon uyguladıkları için bu iki bezeği icra etmek oldukça zordur.

1890'lardan itibaren Atina Areopagus'unun eteklerinde devam ettirilen kazılarda pek çok mezar ve bunların içlerinden farklı dönemlere tarihlendirilen kaplar çıkarılmıştır. Bulunan bu mezarlar ve kaplardan Keramaikos mezarlığının kullanımının aralıksız devam ettiği ortaya çıkmaktadır. Antik yazarların verdiği bilgilerden, Atinalı çömlekçilerin pazar yerinin kenarındaki bölgede yaşayıp, çalışmalarını burada sürdürdükleri bilinmektedir. Doğal olarak o mahalleden olan cedlerinin çalışmalarını görmezlikten gelemezlerdi ve erken dönem eserlerini karşılaştırdığımızda bunun aşıkardığını görürüz. Gözlerini geçmişe çevirmişler ve gördüklerini kendi sanatlarına dozajını fazla kaçırmadan adapte etmişlerdir.

Kap formları:

Batı Yamacı çömlekçileri büyük kapların arasında en fazla Amphora'yı tercih etmişlerdir¹⁶. Bu stilde gördüğümüz Amphoralar'ın formları biraz farklı ve kökenleri itibarıyla biraz anlaşılmalıdır. Kulp olarak Gnathia kaplarında da uygulanan burgulu kulp kullanılmıştır (ağız kenarından çıkıp, burkularak gövdeye bağlanır) (Res. 8). Kabin dip kısmı kaideye doğru ovalleşir. Kaideleri genellikle çam ya da halka

¹⁶ a.g.e,s.444.

kaide biçimindedir. M.Ö.3.yüzyıl Amphoraları'nın formlarındaki oranlama son derece uyumludur. Gövdenin yüksekliği orta derecededir. Boynun gövdeye, gövdenin kaideye geçişleri yumuşak ve zarifdir. Metalik etki daha fazla hissedilmektedir. M.Ö.200'lerden, M.Ö.160/150'lere kadar olan daha geç örneklerde bu oranlama genelde korunmuştur. Bazı Amphoralar'ın kenar profillerine plastik masklar eklenmiştir. M.Ö.160/150'lerden, M.Ö. erken 1.yüzyıla kadar olan dönemde ise, kabın boyun kısmı iyice bodurlaşmış ve özellikle ağız kısmı gereğinden fazla parlaklaştırılmıştır. Kulplar ise gövdenin genel uyumunu bozacak yerlere yapılmıştır.

Batı Yamacı stilinin bir diğer popüler kabı Kantharos'dur. Kulpları şerit biçiminde tasarlanmıştır. (Bkz: Res1) Bazen alt kısmı, Megara kaselerindeki gibi kalıpta yapılıp üst kısma eklenmiştir¹⁷. Boetya bölgesi Kabeirik fincanlarının karakteristik çift mahmuzlu kulplarını Batı Yamacı stilinde görmekle birlikte, her iki grubun da bezeme öğeleri ve oranları birbirini andırmaktadır¹⁸. Kantharoslar'ın da yivler çark yapımı düzdür (Res. 10). Kabeirik kaplarında ise yivler boyalıdır. Üzüm, asma salkımı gibi naturalistik bezeme motifleri her iki grupta da yaygındır. Kabeirik kaplarının büyük bir bölümü

¹⁷ Megara kaseleri:Antik çağda Yunanlılar tarafından "Hemitomos" olarak adlandırılan, yaklaşık yarım küre biçiminde, kalıp yapımı, kulpsuz ve tüm dış yüzeyi kabartma desenler ve figürlerle bezeli içki kaseleridir. İlk önce Megaralılar tarafından üretildiği düşüncesiyle (yanlış olarak) bu isim verilmiştir. (1883yılında O. Benndorf tarafından) M.Ö.3.yy.'dan, M.Ö.1.yy.'ın ortalarına kadar üretimleri devam etmiş ve standart içki kapları olarak kullanılmışlardır. Megara kaseleri hakkında daha ayrıntılı bilgi için bkz: Thomson, a.g.e.,s.451-459.;U.Hausmann, Hellenistische Reliefbecher, 1959.; P. Hellströmm, Labraunda Pottery of Classical and Later Date Terracotta Lamps and Glass, Lund 1971, s.19-23.; I.Rotroff, "Hellenistic Pottery. Athenian and Imported Moldmade Bowls" The Athenian Agora 22. 1982.

¹⁸ Kabeirik Stili: İsmi Boetya'da Thebes yakınındaki Cabiria kutsal alanından almıştır. M.Ö.5.yy.'ın 3. çeyreğinde başlamış ve M.Ö.3. yy.'ın 2.çeyreğine dek devam etmiştir. Bkz. Cook, a.g.e., s 97 ve 195.

M.Ö.4.yüzyıla aittir. Üretimleri olasılıkla İskender'in Thebes'i M.Ö.335 yılında yıkmasıyla durmuştur¹⁹. Kantharoslar özellikle Batı Yamacı stilinin başlangıcında çok popülerdir. Bezeme bakımından da M.Ö.4.yy.'ın Krater ve Kantharoslar'ından daha doyurucudurlar. Fakat çok kısa bir süre sonra Megara kaseleri modası başlamış ve geçerliliklerini sürdürememişlerdir.

Bir diğer kap formumuz tabaklardır. Batı Yamacı çömlekçileri doğal olarak bezeme stilinde alımlı alanlar sunabilecekleri bu tabakları kullanmışlardır. Ancak sofraya eşyaları arasında kullanılan büyük tabaklardan, stilin kolay bozulabilir yapısı nedeniyle ev hanımları tarafından sık sık şikayet edilmiş ve bu yüzden Batı Yamacı fincan tabaklar daha fazla yapılmıştır.

Bu üç ana kap formunun dışında saplı fincanlar, kraterler, kaseler, Skyphoslar, Lekythoslar ve Oinocheler de kullanılmıştır²⁰. Yöresel imalatlarda kap formlarının tercih sırasının değişebileceği anlaşılmaktadır. Atina üretimi olanlarda Amphora ve Kantharoslar yaygın iken, diğer üretim merkezlerinde bu formlara çok sık rastlanılmamaktadır. Örneğin Tarsus'da Skyphos daha fazla kullanılmıştır. Batı Yamacının Güney İtalya'daki paralellerinde ise Oinoche ile karşılaşırız²¹.

Diğer merkezler

Doğu Akdenizin çeşitli merkezlerinde bazı yöresel atelyeler bulunmaktaydı; Pergamon, Alexandria ve Tarsus bu merkezlerin en önemlileri arasındaydı. Tarsus'da orta ve geç Hellenistik dönem süresince üretimleri devam etmiştir. Yerel imitasyon olan bu kaplarda biraz daha adi glazör ile kireç tanecikleri içeren daha taneli kil kullanılmıştır ve Tarsus kilinin karakteristiği gözle görülebilmektedir. İthal edilmiş Batı Yamacı kaplarıyla yerli üretim arasında biçim ve bezeme yönünden farklılıklar bulunmakta, çok nadir olarak bazı parçalar

19 Thomson, a.g.e., s.444.

20 Cook, a.g.e., s.444.

21 Pasinli, a.g.e.,s.96.

ithal edilmiş örneklerle paralellik göstermektedir. Hamurun rengi devetüyü, kırmızı, kırmızımtrak kahverengi ve seyrek olarak da gri kahverengidir. Kaideleri alçaktır. Atina'da çok sık çıkan Kantharoslar'a Tarsus'da nadiren rastlanmaktadır. Bezeme olarak sarmaşık motifi çok fazla kullanılmıştır. Yapraklar ve sarmaşıklar devetüyü astar üzerine insizasyon ile dikkatlice uygulanmıştır. Atina üretiminde belki de en sevilen kap formu olan Amphoralar'a Tarsus'da çok az rastlanılmıştır. Kazılardan çıkarılan Amphoralar Orta Hellenistik döneme aittir. Form olarak Atina serileri ile benzerlik göstermemektedirler; gövde adeta kamyş gibi incedir, kulpların üst ve alt kısımları plastik başlarla süslenmiştir ve düz şerit biçimindedirler. Sarmaşık motifi Atina'da kabın omuz ve karın kısmında uygulanırken, Tarsus'da ekseriyetle omuz kısmına yerleştirilmiştir²².

Pergamon'da ise Batı Yamacı stilinin başlangıç evresine ait örnekler bulunmakla birlikte, M.Ö.2.yüzyılın ortalarından itibaren kırmızı glazörlü ve tamamen insizasyon bezemeli kaplar daha popüler olmaya başlamıştır²³. Yine Anadolu 'da bazı yerlerde yoğunluğu fazla değilse bile, bu stilde yapılmış kaplar daha doğrusu kap parçaları kazılardan çıkarılmıştır: Priene, Labranda, Limyra, Kayseri yakınındaki Yassıdağ ve Alişar bu kentlerden bazılarıdır²⁴. 1971 yılında P.Hellström tarafından yayınlanan "Labraunda" isimli kitapta, Labranda'da bu stilde sadece yedi parça bulunduğu belirtilmiştir. Bu parçalardan bir tanesi Attik üretim, diğerleri ise yerel yapımdır ve bunların glazörleri diğer ithal parçaya kıyasla çok daha az tutulmuştur. Gerek Labranda gerekse Güneybatı Anadolu 'nun diğer kentlerinde Batı Yamacı kaplarının çok az bulunması stilin bu bölgede çok yaygın

²² F.F Jones, Tarsus I, 1950 s. 160 vd.

²³ Cook, a.g.e., s.196.

²⁴ Labranda:Helström, a.g.e., s.55.;Limyra: J. Borchardt -I Mader,: "Bericht Der Grabungskampagne Limyra", XII,KST. II.cilt Ankara 1990, s. 332, res.14.b.;Yassıdağ ve Alişar : K. Emre, "Yassıdağ Kazısı 1973",Anatolia XVII.Ankara 1973, s. 65 ve dipnot 24.

olmadığını işaret etmektedir²⁵. Limyra’da ise sadece bir tabak parçası bulunmuş ve M.Ö.2.yüzyıla tarihlendirilmiştir²⁶. Korinth ve Güney Rusya’da bol miktarda Batı Yamacı kapları ele geçirilmiştir. Korinth kenti de Pergamon gibi, stilin erken dönemlerinde daha fazla üretim yapmasına rağmen, M.Ö.2.yüzyılın ortalarından itibaren farklı stillerdeki kaplar popüler olmuştur²⁷. Güney Rusya’daki merkezler Kerch, Olbia, Chernose’dir. Bu moda Güney Rusya’ya Asia Minör’den gelmiş gibi görünmektedir.(Pergamon ?) Kerch’de mezarlıklardan çıkarılan bu kapların kelleri Anadolu ile yakın benzerlik göstermektedir. Pelike, Kylix, fincan ve Amphoralar daha fazla tercih edilmiştir.

Sonuç olarak Atina’nın dışında Tarsus, Korinth ve Pergamon gibi diğer atelyelerde de üretim olmasına rağmen, bunların hiçbiri Atina ile Batı Yamacı stilinde yarışamamıştır. Politik bağımsızlığını ve kültürel gücünü yitirmekle birlikte, en azından bu kaplar ile bir süre daha ve hiç değilse bir konuda üstünlüğünü kimseye bırakmamış ve eski güzel günlerin görkemini devam ettiği sanısı ile avunabilmiştir.

²⁵ Hellström, a.g.e., s. 17 ve dipnot 6.

²⁶ Borchhardt-Mader, a.g.e., s.333 ve res. 14.b.

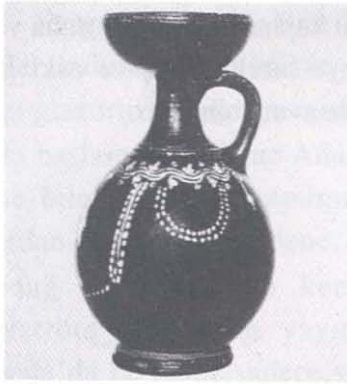
²⁷Cook, a.g.e., s.196.



Resim 1.



Resim 2.



Resim 3.



Resim 4.



Resim 5.



Resim 6.



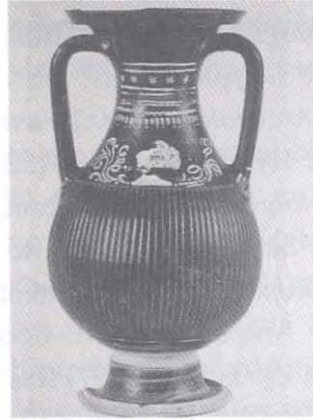
Resim 7.



Resim 8.



Resim 9.



Resim 10.

Resimler Listesi:

Res. 1: Hydria, Env. no.425. G. Bretschneider, *Collezioni E Musei Archeologici Del Veneto*, Roma 1995, s 21'den alınmıştır.

Res. 2: Kantharos.Env. no. 413. G.Bretschneider, *Collezioni E Musei Archeologici Del Veneto*, Roma 1995, s.20'den alınmıştır.

Res. 3: Pelike. Env. no.437. G. Bretschneider, *Collezioni E Musei Archeologici Del Veneto*, Roma 1995, s.63den alınmıştır.

Res. 4: Oinoche. Env. no: 446. G. Bretschneider, *Collezioni E Musei Archeologici Del Veneto*, Roma 1995, s.69'dan alınmıştır.

Res. 5: Skyphos, Env. no: 454. G. Bretschneider, *Collezioni E Musei Archeologici Del Veneto*, Roma 1995,s. 78'den alınmıştır.

Res. 6: Hydria. Env. no. 422 G. Bretschneider, *Collezioni E Musei Archeologici Del Veneto*, Roma 1995, s. 83'den alınmıştır.

Res. 7: Skyphos. Env. no. 461. G. Bretschneider, *Collezioni E Musei Archeologici Del Veneto*, Roma 1995, s. 83'den alınmıştır.

Res. 8: Amphora. R. M. Cook, *Greek Painted Pottery*. Routledge, London 1960 (3.ed. 1997) Res. 56 a'dan alınmıştır.

Res. 9: Pelike. Env. no. 437. G. Bretschneider, *Collezioni E Musei Archeologici Del Veneto*, Roma 1995, s.55'den alınmıştır.

Res. 10: Pelike. Env. no 437. G. Bretschneider, *Collezioni E Musei Archeologici Del Veneto*, Roma 1995, s.55'den alınmıştır.