



DİYARBAKIR ARTUKLU DÖNEMİ URFA KAPISI'NIN FİĞÜRLÜ KABARTMALARINA İKONOĞRAFİK YAKLAŞIM*

Canan PARLA**

ÖZET

Diyarbakır'ı batısından Urfa'ya bağlayan yolun başlangıcında yer alan Urfa Kapı, 4. yüzyılda inşa edilen Bizans dönemi kent surunun dört ana kapısından biridir. İki burç ve bu burçlar arasından, kente giriş çıkışların gerçekleştirildiği Urfa Kapı, Hasankeyf Artuklu Sultanı Nureddin Muhammed'in, babası Fahreddin Kara Arslan'ın üç kez kuşatmasına rağmen alamadığı Diyarbakır'ı, Selahaddin Eyyübi'nin de başında bulunduğu Eyyübi kuvvetleriyle birlikte Nisan 1183 tarihinde kuşatarak 9 Mayıs 1183 tarihinde almasından hemen sonra yeniden düzenlenmiştir. Bu düzenleme sırasında Artuklu dönemi kuzey kapısı (Urfa Kapı) figürlü kabartmalarla bezenmiştir.

Kapı üstündeki ağır sur duvarının yükünü hafifleten düz boşaltma kemerinin kilit taşına üst üste yerleştirilen iki kabartmadan alttaki bir boğa başına, üstteki boğanın boynuzlarına konmuş bir kartala aittir. Boğa başı kabartmasının boynuzları haricindeki baş kısmı ile kartal kabartmasının başı günümüze gelememiştir. Günümüze gelebilen izlerden boğanın ağzında bir halka bulunduğu anlaşılmaktadır. Kapı ile boşaltma kemeri arasında oluşan altı düz, üstü yay biçimli boşlukta, iki yanından gövdeleri düğüm ve büklümlü birer kanatlı ejder kabartmasıyla sınırlanan tarih kitabesi bulunmaktadır. Bu kitabede sadece yazıyla yazılmış hicri 579 (1183-1194) yılı bildirilmektedir. Boşaltma kemerinin hemen üstündeki sur duvarının yüzeyinde Artuklu hükümdarı Nureddin Muhammed'in adının yazılı olduğu üç satırlık bani kitabesi yer almaktadır. Kapının sövelerinin birbirlerine bakan iç yüzlerindeki konsollarda ayrıca başlarına çelenk gibi birer halka geçirilmiş birer boğa başı kabartması bulunmakta, kapının demir kanatların çok sayıdaki boğa başı ve koç başı biçimli kakmalarıyla kompozisyon tamamlanmaktadır.

Max Berchem, Artuklu dönemi Urfa Kapısı'nın figürlü kompozisyonunda muzaffer hükümdar sembolü görerek, Artuklu hükümdarı Nureddin Muhammed'in bani kitabesinde yer alan şahin sıfatına dayanarak boğa başının üstündeki kartal figürünün, Artuklu hükümdarının zaferini simgeleyen bir şahin olabileceğini belirtmiş ve burada Diyarbakır kentine ait bir arma aramıştır. Boğa başı kabartmasının da İnaloğulları ya da Nisanoğullarını simgeleyebileceğini ileri sürerek bu tezini Ulu Camii'nin doğu maksuresinin 1155-1156 ve

* Bu makale Crosscheck sistemi tarafından taranmış ve bu sistem sonuçlarına göre orijinal bir makale olduğu tespit edilmiştir.

** Prof. Dr. Anadolu Üniversitesi, Edebiyat Fakültesi, Sanat Tarihi Bölümü, El-mek: cananparla@gmail.com

1163-1164 tarihli kitabeleri ile yapının doğu cephesindeki büyük kemer açıklığının köşelerindeki Nisanoğullarının İnalogullarına üstün geldiğinin sembolize edildiğini belirttiği aslan-boğa mücadele sahnelerinin sembolizmine ve üstlerinde yer alan Nisanoğullarına ait tarihsiz kitabede İnalogullarının adının dahi anılmayışına dayandırmıştır.

Oysa, Diyarbakır Ulu Camii yapı topluluğunda bulunan İnalogullarına ait kitabeler, aslan-boğa mücadele sahnelerinin Nisanoğulları değil İnalogulları tarafından İlaldı'nın (öl.1141) hükümdarlığı sırasında yaptırılmış olabileceğine işaret etmektedir. Öte yandan muzaffer hükümdarların ezici gücünü ifade eden aslan-boğa mücadele sahnelerinin, MÖ 4000'e dayanan bir geçmişi ve astrolojik bir anlamı vardır. Aslan ve Boğa takım yıldızları, sanatta aslan-boğa mücadele sahneleriyle gösterilmiş, MÖ 500'den sonra Ay-Güneş takviminin başlangıcını, Zerdüşt takvime göre yeni yıl başlangıcını, Nevruz ve 21 Mart gününü (ilkbahar ekinoksu) ifade etmişlerdir.

İnaloglu hükümdarı İlaldı'nın vaktiyle önce bir deprem ve ardından gerçekleşen bir yangınla tamamen harap olan Ulu Camii'yi yeniden ayağa kaldırarak doğu ve batı yapılarını inşa ettiren kişi olarak, yapılarının inşasının başlama tarihini uğurlu addeddiği bir tarihte başlatmış olabilir. Eğer böyleyse, 1141 Nisan-Mayıs tarihli kitabe verisinin de desteklediği gibi Ulu Camii avlusuna bakan orta revak kemerinin kuzey impostu üzerinde, Boğa burcunu temsilen boğa başı, güney impostu üzerinde Güneş'i sembolize eden aslan başı kabartmasının bulunuşu anlam kazanır. 8 Mayıs 1141'de tam Güneş tutulması gerçekleşmiştir. Doğu yapının doğu cephesindeki aslan boğa mücadele sahnelerinin yeni gün anlamına gelen Eski Türk ve İranlıların kutladıkları Nevruz sembolü olma ihtimallerini de çok yükseltir.

boğa-ejder birlikteliği oluşturan kompozisyonların hemen hepsinde boğanın üstün konumda bulunduğu, ejderin yenilen hayvan olarak gösterildiği kabul edilmiştir. Oysa Artuklu dönemi Urfa Kapısındaki kompozisyonun ne boğa başı, ne kanatlı ejder, ne de üstlerindeki kartal figürü birbiriyle mücadele içinde değildir. Kapının inşa edildiği tarih aralığı içerisinde gerçekleşen Ay ve Güneş tutulmaları Artuklu dönemi Urfa Kapısı'nın ejder kabartmalarının, yalancı gezegen olarak adlandırılan sekizinci cevzeher gezegenini sembolü olarak bu kompozisyonda yer aldıklarına işaret etmektedir.

Urfa Kapı'nın üstten yuvarlatılmış bir taşa yazılan tarih kitabesi, başlı başına felek çarkını ima eder durumdadır. Kitabede belirtilen 579 hicri yılı, 26 Nisan 1183-13 Nisan 1184 tarihleri arasındaki bir zaman dilimini kapsamaktadır. Diyarbakır'ın alındığı tarihe (9 Mayıs 1183) en yakın olarak 23 Mayıs 1183'de İkizler burcunda Güneş tutulması gerçekleşmiştir. Urfa Kapısı'nın kuzey kapısının üstündeki duvara yerleştirilen ikizler burcuyla ilgili tutulan cevzeher (rahu) ve tutulma canavarı olarak da adlandırılan ejder kabartmaları, bu tutulmayla ilgili olabilirler. Artuklu hükümdarı Nureddin Muhammed de Urfa Kapı'nın yeniden düzenlenmesi ve yeni bir kapı oluşturulması işini, uğurlu addettiği İkizler burcunun hükmünü sürdüğü dönemde 23 Mayıs 1183 tarihinde başlatmış olabilir. Diyarbakır, 9 Mayıs 1183 yılında Boğa burcu hükmünü sürerken alındığından kapının kilit taşına bu burcu sembolize eden boğa başı kabartması işlenmiş olmalıdır. Bu da

Turkish Studies

International Periodical For the Languages, Literature and History of Turkish or Turkic
Volume 10/6 Spring 2015



Diyarbakır'daki Artuklu hakimiyetinin başlangıcı için çıkartılan horoskopunun, en uygun sembollerle Urfa Kapısı üzerinde ifade edilmesi anlamına gelir ve boğa başı kabartmasının ağzındaki halkayı, Diyarbakır'ın kilidinin 1183 yılında, Boğa burcu hükmünü sürerken açıldığını duyuran bir zafer halkasına dönüştürür. 1183 yılının ardından gelen 1184 yılının On iki hayvanlı Türk takvimine göre ejder yılına denk gelmesi de ayrıca dikkate değer bir olgudur.

Anahtar Kelimeler: Artuklu, Diyarbakır, Urfa Kapı, kartal, boğa başı, kanatlı ejder.

ICONOGRAPHIC APPROACH TO DIYARBAKIR'S FIGURED RELIEFS OF ARTUQID ERA URFA KAPI

STRUCTURED ABSTRACT

Urfa Kapi (Urfa Gate) is one of the four main gates built in the 4th century Byzantine era city walls of Diyarbakir that leads the road from the west to the town of Urfa. The gate is between the two towers, regulates in and out of city flow was built during the reign of Hasankeyf Artuqi Sultan Nureddin Mohammed whose father Fahreddin Kara Arslan failed to conquer the city on three attempts before his conclusive attempt in April 1183 with the cooperation of the Selahaddin Ayyubid who led Ayyubid forces, and took over the city on 9th of May 1183, and Artuqi era northern gate (Urfa Kapi) was then refurbished, and decorated with figured reliefs.

A beam to relieve the weight of the massive wall over the gate have two superimposed reliefs of which the lower depicts a bull's head, and the second figure is an eagle on the head of the bull. These whole figures of bull's head and the eagle's head did not survive until today except the horns. The traces left today hint there was a ring held by the mouth of the bull. Between the curved cavity of the lintel and the gate there lies a flat base with arched top where in the middle there is a winged dragon figure with swirling body and knotted tails on each end surrounding the inscription showing the date. It only gives the date in writing as Hegira 579 (years 1183-1194). On the surface of the wall right over the lintel there lays an inscription of three lines naming the Artuqi ruler Nureddin Mohammad as the patron. On the gate frames facing each other has two reliefs of bullheads with wreath like rings on their necks along with complementing compositions of several reliefs of bullheads and ram heads.

Max Berchem in search of victorious commander symbol on the figured composition of Urfa Kapi, explained the inscription naming Artuqi ruler as falcon, interpreted the figured decorations of the gate symbolizing the city's conqueror and tried to find a coat of arms of the city. He went on his interpretation that the eagle over the bull's head could be a symbol of *Inalogullari* or *Nisanogullari* (principalities). He based his interpretations on the inscriptions dated 1155-1156 and 1163-1164 on the eastern extensions of Grand Mosque (Ulu Djami), and lion-bull combat reliefs, and the dateless inscriptions made by *Nisanogullari* on the edges of greater arches of the building's eastern façade, without any reference to *Ilhanogullari*, he believed that these represented the victory of *Nisanogullari* over *Ilhanogullari*.

Turkish Studies

International Periodical For the Languages, Literature and History of Turkish or Turkic
Volume 10/6 Spring 2015



On the contrary, the inscriptions on the group of buildings of Grand Mosque point out that they belong to *Inalogullari* and in fact, the lion-bull struggle reliefs were made during the reign of *Ilaldi* (died 1141), the ruler of *Inalogullari*.

It could be assumed that *Ilaldi*, the ruler of *Inalogullari* rebuilt the Grand Mosque after devastating earthquake and fire. As a person who had it made the eastern and western blocks of the building, he might have thought that a propitious day must be chosen for the groundbreaking. If so, the inscription showing the date of April-May 1141 supports this idea that on the northern impost of the middle porch vault facing the Grand Mosque courtyard there is a relief of a bull's head representing zodiac sign of Taurus, and on the southern impost there is a lion's head relief symbolizing the Sun proves to be meaningful. On the date of May 8th, 1141 there occurred an eclipse of the Sun. There is a strong probability that the depictions of lion and bull struggle mean a new day, which used to be celebrated by ancient Turks and Iranians as *Nevrüz*.

As in all bull-dragon reliefs the bull always appears to be the dominating, winning figure, and the dragon is depicted as the defeated animal. However, in this Artuqi era Urfa Kapi neither bull's head and winged dragon, nor the figure of eagle on top were depicted as fighting each other. In fact, it was pointed out that during the construction period of the gate the Sun was eclipsed, and Urfa Kapi reliefs of the dragons represent the symbol of eighth planet Djawzahr, also called the pseudo planet.

The stone inscription of Urfa Kapi with its upper scale rounded up implies the wheel of fortune. The Hegira year of 579 covers the dates between 26th of April, 1183 and 13th of April, 1184. The closest date to the conquest of the city of Diyarbakir (i.e. 9th of May, 1183) was the eclipse of the Sun on the Gemini on 23rd of May, 1183. On the upper part of the northern gate wall there is a Gemini sign related to Djawzahr (*Rahu*), and dragon reliefs that are called the eclipse monsters are also related to this particular eclipse. Artuqi ruler Nureddin Muhammad must have thought also that initiation of renovation of the gate deliberately coincided with the zodiac sign of Gemini that was thought a charm of luck when the calendar indicated 23rd of May, 1183. When Diyarbakir was taken over the zodiac sign of Taurus was current on the day of 9th of May, 1183, and for this coincidence the bull's head must have been depicted on the keystone of the gate. This means that the horoscope showed the beginning of the Artuqi dominance in Diyarbakir, and therefore the most appropriate symbols were depicted on the upper façade of the gate such as the ring held by the mouth of the bull's head symbolizes the city lock was opened in the year 1183 as an indication of the ring of victory when the sign of Taurus was active. It is also interesting that the following year 1184 is the year of the Dragon according to the 12 animal Turkish zodiac.

Key words: Artuqid; Diyarbakir; Urfa Kapi; Eagle; Bull's head; Winged dragon.

Diyarbakır'ı batısından Urfa'ya bağlayan yolun başlangıcında yer alan Urfa Kapi, 4. yüzyılda inşa edilen Bizans dönemi kent surunun dört ana kapısından biridir. 5. yüzyıl başlarında

Turkish Studies

International Periodical For the Languages, Literature and History of Turkish or Turkic
Volume 10/6 Spring 2015



Mar Zu'oro (Ritter, 1844, s.31; Parla, 1990, s.32), 11. yüzyılda Rum Kapı (Terzi, 1985, s.12) adlarıyla anılmış, tarih boyunca pek çok kuşatma görmüş ve onarılmıştır (Resim:1). İki burç ve bu burçlar arasından, kente giriş çıkışların gerçekleştirildiği sur duvarından oluşan Urfa Kapı'nın Artuklu dönemi figürlü kabartmaları, bu dönemde düzenlenmiş kuzey kapısında, sur duvarı üzerinde yer almaktadır (Resim:1). Hasankeyf Artuklu Sultanı Nureddin Muhammed, babası Fahreddin Kara Arslan'ın (öl.1167) üç kez kuşatmasına rağmen alamadığı Diyarbakır'ı, Selahaddin Eyyübi'nin de başında bulunduğu Eyyübi kuvvetleriyle birlikte Nisan 1183 tarihinde kuşatarak 9 Mayıs 1183 tarihinde almış,¹ ilk iş olarak Urfa Kapısı'nı yeniden düzenletmiş ve Ulu Beden (Evli Beden) Burcu'nun inşasını başlatmıştır.²



Resim 1: Urfa Kapı kent dışından genel görünüm

Kitabesine göre 1183-1184 yılında düzenlenen, Artuklu dönemi kuzey kapısının dikdörtgen biçimli kapı açıklığı, profilli silmelerle hareketlendirilmiş taş örgülü söveler ve bu sövelerin taşıdığı profilli silmeleri bulunan düz kemer içerisindedir. Kapının kente bakan arka

¹ Fahreddin Kara Arslan'ın ölümünden (1167) sonra yerine geçen oğlu Nureddin Muhammed, babasının bütün çabalarına rağmen bir türlü düşüremediği Diyarbakır'ı ele geçirme fırsatını Selahaddin Eyyübi'nin el-Cezire beylerine kendisine itaat etmeleri ve ayrıca, küffârla yapılacak savaşlara askeri yardım göndermeleri karşılığında ülkelerinin korunacağını bildirmesi üzerine 1182 yılında Selahaddin Eyyübi'ye itaat ve tabiiyetini bildirerek kendisine düşman olan Diyarbakır sahibine karşı yardım talep etmekle elde eder. Artuklu ve Eyyübi kuvvetlerinin kuşatmasının ardından Diyarbakır alınca, iç kaledeki emaret sarayına yerleşen Selahaddin Eyyübi, buradan halife katına kentin düştüğünü bildiren bir mektup yazıp göndermiş ve ardından Artuklu hükümdarı Nureddin Muhammed'e teslim ettiği kentten ayrılmış, böylelikle Diyarbakır'da Hasankeyf Artuklu dönemi (1183-1232) başlamıştır. Bu konuda bkz., Cahen, C., "Le Diyar Bakr au temps des premiers Urtukides, *Journal Asiatique*, 1935/227, s.219-276.; Turan, O., *Doğu Anadolu Türk Devletleri Tarihi*, İstanbul Matbaası, İstanbul 1973, s.22; *Salnâme-i Vilâyet-i Diyarbekir*, 1302, s.75-76.; Çevik, A., "Selçuklu Fütuhâtı Ardından Diyarbakır ve Yöresinde Kurulan Türkmen Beylikleri", I. *Uluslararası Oğuzlardan Osmanlıya Diyarbakır Sempozyumu 20-22 Mayıs 2004 Diyarbakır-Bildiriler*, T.C. Diyarbakır Valiliği İzmir 2004, s.137-159., s.145-146.; Akgündüz, M., "Artuklular Zamanında Diyarbakır'da İlmî Faaliyetler" I. *Uluslararası Oğuzlardan Osmanlıya Diyarbakır Sempozyumu 20-22 Mayıs 2004 Diyarbakır-Bildiriler*, T.C. Diyarbakır Valiliği İzmir 2004, s.189-191., s.189.

² Diyarbakır suru üzerindeki kitabeler Artukluların yeni burçlar inşa ederek kent surunu takviye ettiklerine tanıklık etmektedir. Sur duvarları üzerindeki Artuklu kitabeleri için ayrıca bkz., Parla, C., *a.g.tez.*, s.185-191:No.23-28; s.207-213:No.47-48, 50-52.

Turkish Studies

International Periodical For the Languages, Literature and History of Turkish or Turkic
Volume 10/6 Spring 2015



tarafında tonozlu bir mekân bulunmakta, bu mekândan da basık kemerli bir açıklıkla kente girilmektedir (Resim: 1-3). Kapı söveleri ile kemerinin birleştiği üst kotta yer alan profilli konsolların birbirlerine bakan yüzlerinde, başlarında çelenk gibi halka taşıyan birer boğa başı kabartması, demir kapı kanatları üzerinde stilize edilmiş boğa ve koç başlarından oluşan çok sayıda küçük demir kakma mih yer almaktadır (Resim: 4-6).

Kapının profilli düz kemerinin üstünde bulunan ve ağır sur duvarının yükünü hafifleten boşaltma kemerinin kilit taşında üst üste yerleştirilmiş iki kabartma bulunmakta, her iki kemer arasında oluşan altı düz, üstü yay biçimli boşlukta, iki yanından birer kanatlı ejder kabartmasıyla sınırlanan tek satırlık tarih kitabesi, boşaltma kemerinin hemen üstündeki sur duvarının yüzeyinde Nureddin Muhammed'in adının okunduğu üç satırlık bani kitabesi yer almaktadır.³ Boşaltma kemerinin kilit taşı, bani kitabesinin alt satırını tam ortadan ikiye bölerek kemer yüzeyinden yukarıya taşmakta ve kitabenin alt-ortasında kademelenme oluşturmaktadır. Kitabenin ortalanmış ve kısa tutulmuş üstteki ilk satırıyla kitabe yüzeyi, alttaki kademeye paralel olarak üstten de kademelendirilmiş ve iki yandan profilli bir silme grubuyla çerçevelenerek ayrıca vurgulanmıştır (Resim:2,7).



Resim 2: Artuklu Dönemi Kuzey Kapı



Resim 3: Artuklu Dönemi Kuzey Kapı-geçiş mekânı

³Parla, C., *a.g.tez.*, s.207-208, No.48'de, bani kitabesinin metni şöyle verilmektedir: "Esirgeyen başlıyan Tanrı adıyla. Tanrı tarafından yardım gören, yakın zamanda bir fetih yapacak efendimiz âlim ve adil hükümdar, yardım gören, Tanrı'nın yardımıyla üstün gelmiş, dünyanın ve dinin ışığı, İslam'ın parlaklığı, halifenin yardımcısı, devletin başı, milletin direği, ümmetin büyüklüğü, hükümdarların ve sultanların iftihar, kâfirlerin hakir ve Tanrı'ya ortak koşanların yok edicisi, dinsiz ve dinden çıkanların kahredicisi, Müslüman orduların başı, Tanrı için cihat edenlerin yardımcısı, yüksekliklerin medarı, hilafetin parlaklığı, dünya pehlivanı İranlı Husrev beylerin hükümdarı, güvenilir, şahin, kutlu bey, fetihler babası, müminlerin emirinin yardımcısı Artık oğlu, Sökmen oğlu, Davud oğlu, Kara Arslan oğlu Muhammed tarafından 579/1183 senesinde yaptırılmıştır." Ayrıca, bkncz, Berchem, M. V.,-Strykowski, J., (1910), *Amida*, Paris Ernest Letoux Hidelerberg, s.76, No.77.

Turkish Studies

International Periodical For the Languages, Literature and History of Turkish or Turkic
Volume 10/6 Spring 2015





Resim4: Boğa Başı-kuzey konsol Resim 5: Kakma Boğa Başı mih Resim 6: Boğa Başı-güney konsol

Boşaltma kemerinin kilit taşı üzerindeki kabartmalardan üstteki, başı koparak günümüze gelememiş, cepheden tasvir edilmiş bir kartal gövdesine aittir. Kuvvetli pençeleriyle altındaki tahrip olmuş boğa başının boynuzlarına basmaktadır. Boğa başının, ağzında bir halka tuttuğu anlaşılmaktadır.⁴ Kanatları açık olarak tasvir edilmiş kartalın, yelpaze biçiminde açılmış kuyruğu, boğa başının boynuzları arasındaki boşluğu doldurmaktadır (Resim:7). Kapının inşa tarihini gösteren kitabesinin iki yanında yer alan gövdeleri düğüm ve büklümlü kanatlı ejderler, iki ön ayakları üzerinde yukarıya kaldırdıkları gövdeleriyle aralarına aldıkları yazıtta ve birbirlerine doğru yürür vaziyette tasvir edilmişlerdir (Resim: 8-9).



Resim 7: Artuklu Dönemi Urfa Kapısı-kitabe ve bezemeler



Resim 8: Kanatlı Ejder Kabartması-kuzey yan Resim 9: Kanatlı Ejder Kabartması-güney yan

⁴ Berchem, M. V.,-Strykowski, J., *a.g.e.*, Levha XVII-resim: 2'den henüz sağlam durumdaki boğa başının ağzında burmalı bir halka taşıdığı açıkça görülmekte, s.78-şekil 28'de Urfa Kapı'nın kuzey kapısının kemer kilit taşı üzerindeki kartal ve boğa başının çizimi verilmiş bulunmaktadır. Gabriel, A., *Voyages Archéologiques dans la Turquie Orientale*, E.De Boccard, Paris., s.166', çiz.136'da boğa başı, 1910 tarihli fotoğrafında görüldüğünden farklı olarak başına geçirilmiş burmalı bir halkayla çevrelenmiş biçimde gösterilmiştir.

Turkish Studies

International Periodical For the Languages, Literature and History of Turkish or Turkic
Volume 10/6 Spring 2015

Baş ve gövdesinin üst kısmı tahrip olan kuzey yandaki ejderin, yer darlığı nedeniyle güney yandakine oranla gövdesinin daha kısa tutulduğu görülmektedir. Ejderlerin başlarının, çoklu düğüm yapan gövdeleriyle birleştiği üst bölümleri kalın ve toktur. Kuzey yandaki ejderin gövdesi tek, güney yandaki ejderin gövdesi çift büklüm yaparak kemer yayının kapı silmesine kavuştuğu noktaya kadar dalgalı kuyruklarla uzanır. Ejderlerin Rumi yaprağı biçimli kanatları, ön ayaklarının gövdeyle birleştiği yere bir halkayla takılmış benzemektedir (Öney, 1969, s.171-192, 180). Daha iyi durumdaki güney yandaki ejderin, alt kirpikleri, badem biçimli gözü, kaşı, başının üstünden çıkan iki sivri boynuzu, alt ve üst uçları dışarıya doğru büklüm yaparak kıvrılan açık ağızından çıkardığı üçgen biçimli sivri dili rahatlıkla seçilebilmekte, ileriye doğru uzattığı, dıştaki gergin ön ayağından destek alarak gövdesini yukarıya kaldırdığı, adım atmak üzere kırdığı diğer ayağıyla birlikte yürür pozisyonda tasvir edildiği görülmektedir (Resim:9). Zorlukla seçilebilen keski izleri, ejder gövdelerinin pullarla bezenmiş olabileceğine işaret etmektedir. Kapının kitabeleriyle bütünleştirilmiş bezeme kompozisyonunda, kanatlı ejderlerin yürür vaziyette gösterilmiş devingen ve hareketli duruşları, boğa başı ve kartal figürünün hareketsizliği ile tezat oluşturmaktadır.

Max Berchem, bu kompozisyonda muzaffer hükümdar sembolü görerek, Artuklu hükümdarı Nureddin Muhammed'in bani kitabesinde yer alan şahin sıfatına dayanarak boğa başının üstündeki figürün, hükümdarın zaferini simgeleyen bir şahin olabileceğini belirtmiş, boğa başı kabartmasının da İnaloğulları ya da Nisanoğullarını simgeleyebileceğini ileri sürerek bu tezini Diyarbakır Ulu Camii'nin doğu maksuresinin 1155-1156 ve 1163-1164 tarihli kitabelerinde baba oğul iki Nisanoğlu vezirinin hiyerarşiye ve protokole uymayarak kendi adlarını İnaloğlu hükümdarının adının önüne yazdırmış olmalarına ve yapının doğu cephesindeki büyük kemer açıklığının köşelerinde yer alan iki aslan-boğa mücadele sahnesinin askeri-siyasi içerikli olduklarını belirttiği simbolizmine dayandırmıştır⁵ (Resim:11). Diyarbakır Ulu Camii yapı topluluğunun İnaloğullarına ait kitabeleri, 1114-1115'de gerçekleşen depremle büyük hasar gören, 1115-1116 yılında çıkan bir yangınla yerle bir olan Ulu Cami yapısını⁶, İnaloğullarının ayağa kaldırdıklarını ve cami avlusunun doğusuna 1117-1118, batısına 1124-1125 tarihinde iki katlı birer maksure yaptırmaya başladıklarını göstermektedir.⁷ Ulu Cami'nin minare gövdesine yerleştirilen kitabesinde, doğu ve batı maksurelerin revaklarıyla birlikte İnaloğlu hükümdarı İbrahim Ebu Mansur İladı tarafından 1141 Nisan-Mayıs aylarında yaptırıldığı bildirilmektedir.⁸ Ebu Mansur İladı'dan (öl.1141) sonra yerine geçen oğlu Mahmud zamanına ait protokol kaidelerinin alt üst

⁵ Berchem, M. V., *a.g.e.*, s.78-82., s.68'de, kitabe metinleri ele alınmakta, İnaloğullarının kitabe metinlerinde, Büyük Selçuklu Sultanı Melik Şah'ın Diyarbakır suru üzerindeki kitabelerinde görülen protokolü sürdürdüklerini, bu nedenle 550/1155-1156 tarihli kitabe metninde protokol kaidelerine uymaksızın, hiyerarşiye ters yüz eden alaycı bir yaklaşımla vezir Nisanoğlu Ahmed oğlu Ebu Ali el-Hasan'ın adının İnaloğlu hükümdarı Mahmud'un önüne geçirmesinin açıkça gösterdiği gibi, Nisanoğullarının İnaloğullarına baskı kurdukları, Nisanoğlu Ahmed oğlu Ebu Ali el-Hasan'dan sonra vezir olan oğlu Ebu'l Kasım Ali'nin adının geçtiği 559/1163-1164 tarihli kitabede de protokole uyulmayarak babası zamanında başlayan hiyerarşinin ters yüz edilmesinin sürdürülerek vezirin adının hükümdar adının önüne geçirildiği, Nisanoğlu Ebu'l Kasım Ali'nin, tarihsiz iki kitabesinde İnaloğlu hükümdarı Mahmud'un adına yer verilmeyerek iyice yok saydığı belirtilmektedir.

⁶ Simbat, *Başkumandan Simbat Vekâinâmesi (951-1334)*, (Çev:Hrant D. Andreasyon) T.T.Kurumu kütüphanesi basılmamış tercüme No:68, s.47'de, 1114-1115'de çevrede büyük bir deprem olduğu, 1115-1116'da bir Müslüman kenti olan Diyarbakır'ın camisinin üzerine gökten ateş düştüğü, yapının taşlarının odun gibi yandığı, git gide alevlenen ateşin yapıyı tümüyle kül ettiği anlatılmaktadır.

⁷ Doğu maksuresinin 1117-1118 tarihli kitabe metni için bkz. Parla, C., *a.g.tez.*, s.219-220, No.59; batı maksuresinin 1124-1125 tarihli kitabe metni için bkz., *a.g.tez.*, s.220-221, No.60.

⁸ Parla, C., *a.g.tez.*, s.221-222, No.61'de İladı'nın adının son kez geçtiği Diyarbakır Ulu Camii'nin minare gövdesinde bulunan kitabe metni şöyle verilmektedir; "Esirgeyen, bağışlayan Tanrı adıyla. Bu iki maksure ve önlerindeki revakın yapımı...efendimiz, büyük emir, dinin yüceliği, islamın büyüklüğü, devletin kutluluğu, milletin değeri, ümmetin güzelliği, hükümdarların başı, mü'minlerin emirinin kılıcı İbrahim oğlu Ebu Said İladı tarafından ve efendimiz büyük vezir A...vahid eliyle büyük yönetici, dinin koruyucusu, islamın yüceliği, devletin içtenliği, hükümdarın dürüstü, ...şerefi Nisan oğlu Ahmed oğlu Ebu Ali el-Hasan-Tanrı günlerini sürekli kılsın-zamanında 535 senesi Ramazan'ında (1141 Nisan-Mayıs) yaptırılmıştır."

Turkish Studies

International Periodical For the Languages, Literature and History of Turkish or Turkic
Volume 10/6 Spring 2015



edilerek vezir Nisanoğlu Ahmed oğlu Hasan'ın adının başa yazıldığı 1155-1156 tarihli kitabeden, doğu maksurenin inşaatının sürdüğü,⁹ Ebu'l Kasım Ali'nin İnaloğulları dönemi işlerini yok sayarcasına yapının masraflarının kendi servetinden karşılandığını bildirdiği 1163-1164 tarihli kitabesinden, bu tarihte tamamlandığı anlaşılmaktadır.¹⁰

Doğu maksurenin kent meydanına bakan doğu cephe kemerinin köşelerinde bulunan aslan-boğa mücadele sahneleri üstünde yer alan, İnaloğullarının adının dahi anılmadığı Nisanoğullarına ait tarihsiz kitabenin "...büyük ordu komutanı, dinin yüceliği, islamın şerefi, devletin saygınlığı, milletin değeri, ümmetin süsü, orduların başı, emirlerin tacı, devletin şerefi, mü'minlerin emiri Nisan oğlu Hasan oğlu Ebu'l Kasım Ali" biçiminde okunan metni¹¹, İnaloğlu hükümdarı Mahmud'un, vezir Ebu'l-Kasım Ali tarafından iyice sindirdiğine ve vezirin kendisini hükümdar addettiğine işaret etmektedir. Nisanoğlu Ebu'l-Kasım Ali'nin babasının vezirliği sırasında Mardin Artuklu hükümdarı Timurtaş'ın 1151 yılında ard arda iki kez kuşattığı Diyarbakır, kendi vezirliği sırasında Hasankeyf Artuklu hükümdarı Fahreddin Kara Arslan (öl.1167) tarafından ikisi birer yıl arayla olmak üzere 1163-1166 yılları arasında üç kez kuşatılmıştır.¹² Her seferinde

⁹ Parla, C., *a.g.tez.*, s.222-224, No.62 de kitabe metni şöyle verilmektedir; "Esirgeyen, bağışlayan Tanrı adıyla. Allah'tan başka Tanrı yoktur. Doğu kanadı ve kuzeyindeki yol, Tanrı'nın kulu Nisanoğlu Ahmed oğlu Hasan-Tanrı merhamet eylesin-tarafından efendimiz emir, saygın ordu komutanı, büyük yönetici, Tanrı'nın yardımıyla üstün gelmiş, alim, adil, din ve devletin güzelliği, islamın ve Müslümanların görkemi, milletin kutluluğu, hükümdarların ve sultanların güneşi, kafirlerin ve Tanrı'ya eş koşanların yok edicisi, emirlerin ve orduların şerefi, askerlerin yardımcısı, sınırların emiri, cesur ve kutlu bey, üstün gelmiş, mü'minlerin emiri İlalı oğlu Mahmud'un -Tanrı günlerini sürekli kılsın ve yardımcılarını güçlendirsün-yönetimi zamanında 550/1155-1156 senesinde vekil Aydoğdu Umre ve mimar Gürganlı Hibetullah'a yaptırılmıştır."

¹⁰ Parla, C., *a.g.tez.*, s.224-225, No.63'de verilen 1163-1164 tarihli kitabe metni şöyle verilmektedir; "Esirgeyen, bağışlayan Tanrı adıyla. Allah'ın mescitlerini yalnız Allah'a, âhret gününe iman getiren kimse mâmur kılar. Bu doğu revakının ve maksurenin temelinden tepesine kadar imarı kendi servetinden harcayarak ve Tanrı'nın rızasını kazanmak için emir efendimiz, büyük ordu komutanı, dinin yüceliği, islâmın şerefi, devletin güzelliği, milletin değeri, orduların başı, emirlerin tacı, mü'minlerin emirinin yardımcısı Nisan oğlu Hasan oğlu Ebu'l Kasım Ali -Tanrı adı geçenin adına rahmet ve mağfiret dileyecek olana acısın- tarafından ve adil efendimiz, dinin güzelliği, islâmın değeri, milletin kutluluğu, ümmetin yardımcısı, sınırların emiri, üstün gelmiş, mü'minlerin emirinin yardımcısı İlalı oğlu Mahmud'un yönetimi altında 559/1163-1164 senesinde mimar Hibetullah Gürgâni'ye yaptırılmıştır." ; Yinanç, M.H., "Diyarbakır", *İslam Ansiklopedisi*, Milli Eğitim Yayınevi, İstanbul 1945, C.III, s.601-626., s.614'de İnaloğullarından emir İlalı'dan (öl.1141) sonra yerine geçen oğlu Mahmud'un 38 yıllık saltanatı sırasında İnaloğullarının veziri Nisan oğlu Ahmed oğlu Ebu Ali el-Hasan'ın Diyarbakır'da babadan oğula geçen vezirler hanedanlığı dönemini (1142-1183) başlattığı belirtilmektedir.; Berchem, Max.V., *a.g.e.*, s.73'de Ebu'l-Kasım Ali'den sonra yerine vezir olan oğlunun, Artukluların kenti aldıkları son kuşatmanın hemen öncesinde (1183) Diyarbakır surunun güney bölümündeki Mervani Burcu ile Büyük Selçukluların Fındık Burcu arasındaki sur duvarına muhtemelen son anda kentten kaçabilmek için bir gizli kapı açtırıldığını, buraya yerleştirilen üç satırlık neshi kitabe yine İnaloğlu hükümdarının adına yer verilmeşiyle dayanarak kitabenin Nisanoğullarının sonuna kadar İnaloğullarına baskı uyguladıklarının kanıtı olduğu belirtilmektedir.

¹¹ Parla, C., *a.g.tez.*, s.226, No.64'de kitabe metni şöyle verilmektedir; Esirgeyen bağışlayan Tanrı adıyla. Masrafları kendisince karşılanmak üzere emir efendimiz, büyük ordu komutanı, dinin yüceliği, islâmın şerefi, devletin saygınlığı, milletin değeri, ümmetin süsü, orduların başı, emirlerin tacı, devletin şerefi, mü'minlerin emiri Nisan oğlu Hasan oğlu Ebu'l Kasım Ali tarafından yaptırılmıştır.

¹² Mardin Artuklu hükümdarı Timurtaş'ın, 1148 yılında gerçekleştirdiği Siirt kuşatmasına bizzat katılan Nisanoğlu Ebu Ali Hasan, aynı yıl içinde Timurtaş'ın kızı Safiye Hatun'u İnaloğlu hükümdarı Mahmud'a istetmiş, evliliğin gerçekleşmesinden bir yıl sonra Safiye Hatun ölünce İnaloğullarının veziri Ebu Ali Hasan, taraflar arasında daha önce kararlaştırılmış bulunan nikah mihrini ödemekten vazgeçmiş, bu tavır karşısında Mardin Artuklu hükümdarı Timurtaş, 1151 yılında Diyarbakır'ı kuşatmışsa da taraflar arasında gerçekleştirilen yazışmalarla ikna edilerek kuşatmayı kaldırması sağlanmıştır. Ebu Ali Hasan, Diyarbakır kuşatmasından sorumlu tuttuğu Artukluların veziri Zeyneddin'i Mardin'de öldürtünce Artuklu hükümdarı Timurtaş, aynı yıl içinde (1151) Diyarbakır'ı bir kez daha kuşatmıştır. Bu kuşatma da Ahlatşahlar vezirinin diplomatik çabaları, İnaloğlu hükümdarı Mahmud ve ailesi ile Nisanoğlu Ebu Ali Hasan'ın kuşatma altındaki kentten çıkarak Timurtaş'a itaatlerini bildirmelerinin ardından barış yapılarak kaldırılmıştır. Bu olay, İnaloğullarını Mardin Artuklularına bağlı bir beylik haline getirmiştir. Eylül 1156'de babasının yerine vezir olan Ebu'l-Kasım Ali, 1161'de Erzen ve Bitlis hükümdarı Dilmaçoğlu Fahruddevle Devletşah'ın kız kardeşiyle evlenerek akrabalık kurmuş ve çevre beyliklerle iyi ilişkiler içinde olmaya gayret etmiştir. Mardin Artuklu hükümdarı Necmeddin Alpi'nin desteğini alan Hasankeyf Artuklu hükümdarı Fahreddin Kara Arslan, giderek Diyarbakır İnaloğlu hükümdarı Mahmud'a

Turkish Studies

International Periodical For the Languages, Literature and History of Turkish or Turkic
Volume 10/6 Spring 2015



Artuklulara karşı Diyarbakır'ı korumayı başaran Nisanoğlu Ebu'l-Kasım Ali (öl.1179)'nin, Ulu Cami'nin doğu maksuresinin özellikle kent meydanına bakan cephesindeki tek büyük kemerinin köşeliklerine Artuklulara karşı elde edilen zaferi simgeleyecek biçimde İslam sanatında, karşıt değerlerden birinin diğerine üstünlüğünü ifade eden aslan-boğa mücadele sahneli¹³ kabartma kompozisyonlar koydurtmasından daha doğal bir şey olamazsa da kabartmaların gerçekten bu amaçla işlenip işlenmedikleri bilinmemektedir (Resim:10).



Resim 10: Ulu Cami, Doğu maksuresi doğu cephe aslan-boğa mücadele sahnesi-güney yan



Resim 11: Tello'dan ele geçmiş deniz kabuğu parçasındaki Sümer aslan-boğa mücadele sahnesi (Hartner-Ettinghausen, 1965, Plate II, Şekil.2)

karşı baskısını arttırdığı anlaşılan Ebu'l-Kasım Ali'nin zulmünden İnaloğullarını kurtarmak bahanesiyle 1163 yılı baharında Diyarbakır'ı kuşatmıştır. Bunun üzerine mektuplar göndererek diğer çevre beyliklerinden yardım isteyen Ebu'l-Kasım Ali'ye, Danişmendli hükümdarı Yağıbasan, damadı Fahreddin Kara Arslan'a ait olan Harput ve Çemişkezek civarında yağma ve tahriplere girişerek Nisanoğullarının yanında olduğunu göstererek cevap vermiş, bu olay Fahreddin Kara Arslan'ı sürdürmekte olduğu Diyarbakır kuşatmasını Eylül 1163 tarihinde kaldırmak zorunda bırakmıştır. Fahreddin Kara Arslan, bir yıl sonra (1164) başarısız bir kuşatmada daha bulunmuştur. 1164 yılı Kasım ayında Hasankeyf Artuklu hükümdarı Fahreddin Kara Arslan'ın kızı ile Mardin Artuklu hükümdarı Necmeddin Alpi'nin oğlu Silvan'da yapılan bir düğünle evlenmişler, bu düğünün katılan Nisanoğlu Ebu'l-Kasım Ali her iki Artuklu hükümdarına da itaatlerini sunarak barış anlaşması imzalamayı başarmıştır. Bu anlaşmaya rağmen, Diyarbakır'ı almakta ısrar eden Fahreddin Kara Arslan, 1166 yılında Diyarbakır'ı bir kez daha kuşatarak iki burca askerlerini sokmayı başarmışsa da bu kuşatmadan da sonuç alamamıştır. Bu dip notta alıntılanıp özetlenen metin için bknz., Çevik, A., "Selçuklu Fütuhâtı Ardından Diyarbakır ve Yöresinde Kurulan Türkmen Beylikleri", I. *Uluslararası Oğuzlardan Osmanlıya Diyarbakır Sempozyumu 20-22 Mayıs 2004 Diyarbakır-Bildiriler*, T.C. Diyarbakır Valiliği İzmir 2004, s.137-159., s.142-144.

¹³ Berchem, M.V., *a.g.e.*, s.73'de Ebu'l-Kasım Ali'den sonra yerine vezir olan oğlunun, Artukluların kenti aldıkları son kuşatmanın hemen öncesinde (1183) Diyarbakır surunun güney bölümündeki Mervani Burcu ile Büyük Selçukluların Fındık Burcu arasındaki sur duvarına muhtemelen son anda kentten kaçabilmek için bir gizli kapı açtığını, buraya yerleştirilen üç satırlık neshi kitabede yine İnaloğlu hükümdarının adına yer verilmeyişine dayanarak kitabenin Nisanoğullarının sonuna kadar İnaloğullarına baskı uyguladıklarının kanıtı olduğu belirtilmektedir.

Turkish Studies

International Periodical For the Languages, Literature and History of Turkish or Turkic
Volume 10/6 Spring 2015





Resim 12: Doğu maksurenin orta revak kemeri kuzey impostunun boğa başı kabartması



Resim 13: Doğu maksurenin orta revak kemeri güney impostunun aslan başı kabartması

Muzaffer hükümdarların ezici gücünü ifade eden aslan-boğa mücadele sahnelerinin, Willy Hartner'e göre, MÖ 4000'e dayanan bir geçmişi ve astrolojik bir anlamı vardır.¹⁴ Bu tarihte, Mezopotamya'da tarım mevsiminin başlangıcını gösteren, yılın 10 Şubat-21 Mart günleri arasında gerçekleşen çok iyi tanımlanmış bir takvimsel olayla ilgili olarak Aslan ve Boğa takım yıldızları, sanatta aslan-boğa mücadele sahneleriyle gösterilmiş, MÖ 500'den sonra Ay-Güneş takviminin başlangıcını, Zerdüş takvime göre yeni yıl başlangıcını, Nevruz ve 21 Mart gününü (ilkbahar ekinoksu) ifade etmişlerdir¹⁵ (Hartner, Ettinghausen, 1965, s.163-164). Boğa ve Aslan takım yıldızları ilkin Sümerlere ait bir vazoda aslan-boğa mücadelesi içerisinde gösterilmiş (Resim:11) (Hartner, 1965, s.3), bu işleniş tarzı, pek değiştirilmeksizin MÖ 8. yüzyıla ait bir Asur bronz diskinde, MÖ 6. yüzyıla tarihlenen bir Ahamenid duvar kabartmasında, Asur ve Zerdüş takvimlerinde baharın, tarım yılının ve Güneş yılının başlangıcını temsil eden astronomik-astrolojik bir simge olarak kullanılmıştır (Hartner, Ettinghausen, 1965, s.1,16; Yıldırım, 2003, s.3).

Doğu maksurenin doğu cephesindeki aslan-boğa mücadele sahneleri ile batı cephesindeki Ulu Cami avlusuna açılan revak kemerlerinden ortada yer alanının, payelerinin önüne yerleştirilmiş

¹⁴ Aslan-boğa mücadele sahneleri için bkz.; Hartner, W.-Ettinghausen, R., "The Conquering Lion, The Life Cycle of a Symbol" *Oriens*, XVII, 1965, s.161-171.; Hartner, W., "The Earliest History of the Constellations in the Near East and The Motif of the Lion-Bull Combat, *Journal Of Near Eastern Studies*, January-April 1965, Volume XXIV, Number I And 2, s.1-16.; Öney, G., "Anadolu Selçuklu Mimarisinde Boğa Kabartmaları, *Belleten* XXXIV-1970/133-136, s.83-120.; Öney, G., (1971), "Anadolu Selçuklu Mimarisinde Arslan Figürü", *Anadolu (Anatolia)* XIII/1969-1971, s.1-41.; Gündoğdu, H., *Türk Mimarisinde Figürlü Taş Plastik*, İstanbul Üniversitesi Edebiyat Fakültesi, yayımlanmamış doktora tezi, İstanbul 1979.; Yıldırım, S., "Aslan-Boğa Mücadelesi Kompozisyonu", *Ankara Üniversitesi Dil ve Tarih Coğrafya Fakültesi Dergisi* 43, 2(2003), s.1-18.; Diyarbakır İslami dönem süslemeleri için ayrıca bkz., BAŞ, G., *Diyarbakır'daki İslâm Dönemi Mimari Yapılarında Süsleme*, TTK Yayınları, Ankara 2013.

¹⁵ Hartner, W., "The earliest...., s.2'de, MÖ 4000 civarında Boğa, Aslan ve Akrep takım yıldızlarının, ilk bahar gündeğümü (ekinoks), yaz gündönümü (solsite) ve son bahar gündeğümü (ekinoks) noktalarından geçtiği, bu olayın bir yörünge düzleminde (ekliptik) oluşturduğu, Eski Mezopotamya ve Yakınoğdu sanatlarında Boğa Aslan ve Akrep takım yıldızlarının üçü bir arada, ayrı ayrı ya da ikisi bir arada aslan, boğa ve akrep figürüyle temsil edildiği ifade edilmekte; s.15-16'da, 10 Şubat MÖ 4000'de çok çarpıcı bir biçimde yılda bir kez olan bir olayın gerçekleştiği, öğleden sonra saat 18'i 40 geçte Güneş ufkun 20 derece altındayken Boğa takım yıldızında Pleiades yıldızı heliakal olarak batarken, alaca karanlıkta Akrep takım yıldızının yükseldiği, güney yarım kürenin en parlak yıldızları olarak Regilus, αHydrae ve Canopus yıldızının en üst noktaya ulaştığı, Canopus yıldızının ufkun bir kaç derece üzerinde bulunduğu sırada, Aslan takım yıldızının tam zenitin üzerindeki yerini aldığı, bunu takip eden 40 gün süresince Boğa takım yıldızının, Güneşin görünen ışınları arasında kaybolduğu, 40 gün sonra 21 Mart'ta yeniden doğarak bahar ekinoksunu haber verdiği, Aslan ve Boğa takım yıldızlarının göreceli pozisyonlarını hâlâ 3500 yıl öncesiyle aynı olduğu, sembolik bir ifadeyle zafer kazanan aslanın maksimum gücünü göstererek ufkun altına kaçmaya çalışan boğayı yok ettiğinin ifade edilebileceği, MÖ 500'de bu olayın Asur Ay-Güneş takviminin başlangıcını, Zerdüş takvimine göre de Nevruz'u belirleyerek 21 Mart günü olarak sabitlendiği belirtilmektedir.

Turkish Studies

International Periodical For the Languages, Literature and History of Turkish or Turkic
Volume 10/6 Spring 2015



silindirik sütunların başlıkları üstündeki impostlarda bulunan boğa ve aslan başı kabartmaları nasıl değerlendirilmelidir? Ulu Cami avlusuna bakan kabartmalardan boğa başının, Artuklu dönemi Urfa Kapısı'nın ağız ve boyunlarında halka taşıyan boğa başlarından çok farklı olarak hiçbir biçimde halka taşımadığı, sadece aslan başının çene altında, duvar yüzeyine dik dayanan bir halka bulunduğu görülmektedir (Resim:12-13). İpostların üstündeki figürler, yapının kent meydanına bakan tüm gövdeleriyle tasvir edilmiş aslan-boğa mücadele sahnelerinden farklı olarak sadece cepheden verilmiş küçük birer baş kabartmasından oluşurlar. Farklı biçim ve konumda olmalarına rağmen, aslan ve boğa figürlerinin, Ulu Cami avlusunu kent meydanına bağlayan tonozlu geçidinin her iki cephesinin, doğu ve batıya açılan kemerlerinin köşelerinde yer almaları, sembolizmlerinin temelinde ortaklık bulunabileceğine işaret etmektedir.

Ulu Cami'nin minare gövdesinde yer alan kitabenin tarihi, doğu ve batı maksurenin önlerindeki revakla birlikte Ramazan 535/10 Nisan-9 Mayıs 1141'de¹⁶ yapıldığını bildirmektedir. Bu tarih, Koç (21 Mart-20 Nisan) burcunun son on, Boğa (21 Nisan-21 Mayıs) burcunun ilk yirmi günü arasındaki bir zaman dilimine denk gelmekte, inşaatın Güneş'in Koç burcunda bulunduğu son on gün içinde ya da Boğa burcunda bulunduğu ilk yirmi gün içinde yapıldığını göstermektedir. 22 Nisan 1141'de Ay, 8 Mayıs 1141 tarihinde yılın en büyük tam Güneş tutulması,¹⁷ Güneş'in Boğa burcunda bulunduğu sırada gerçekleşmiştir. Aslan, Güneş ve aydınlık sembolü, boğa başı da Boğa burcu simgesi olduğundan bu astronomik-astrolojik olay, orta revak kemerinin impostlarına işlenen boğa ve aslan başlarıyla sembolize edilmiş olabilir mi? Bu sorunun da kesin yanıtı yoktur. Buna rağmen, Bağdat kentinin kuruluşunda dört astroloğun yıldız falına bakarak kentnin horoskopunu çıkarttıkları hatırlanırsa (Hill, 2010, s.47), İnalöglü hükümdarı İlaldı'nın vaktiyle önce bir deprem ve ardından gerçekleşen bir yangınla tamamen harap olan Ulu Cami'yi yeniden ayağa kaldırarak doğu ve batı maksurelerini inşa ettiren kişi olarak, bu iki tutulmadan herhangi birini ya da ikisini birden uğurlu addederek, yapılarının inşasının başlama tarihini, bu tutulmalara göre ayarladığı düşünülebilir. Eğer böyleyse, 1141 tarihli kitabe verisinin de desteklediği gibi Ulu Cami avlusuna bakan orta revak kemerinin kuzey impostu üzerinde Boğa burcunu temsilen boğa başı, güney impostu üzerinde Güneş'i sembolize eden aslan başı kabartmasının bulunuşu anlam kazanır. Boğa burcu, astrolojik tasvirlerde sadece boğanın üst bedeni, hatta sadece boynuzlu başıyla tasvir edildiğinden (Hartner, 1965, s.4), kabartmaların işleniş biçimleri de burada astronomik-astrolojik kökenli bir sembolizm aramamıza imkan verir.

Doğu maksurenin doğu cephesindeki aslan boğa mücadele sahnelerinin, Güneş'in güney yarım küreden kuzey yarım küreye geçişini, dolayısıyla kuzey yarım kürede mevsimin kıştan ilkbahara geçişini temsil ederek (Çaycı, 2002, s.97), yeni gün anlamına gelen Eski Türk ve İranlıların kutladıkları Nevruz sembolü olma ihtimallerini de çok yükseltir. Öte yandan Nevruz'un Ortadoğu ve Asya'da farklı farklı tarihlerde kutlandığı ve tarihlerinin değiştirilebildiği de bir gerçektir (Çay, 2012, s.17). Kayda geçen bazı bilgilere göre, Nevruz'u Göktürkler (522-744) takvimlerinin beşinci ayının 8'inde, Uygurlar (745-840) takvimlerinin beşinci ayında,¹⁸ Kırgızlar (840-920) 9 Mayıs'ta (Çay, 2012, s.27), Abbasiler (750-1258) 11 Haziran'da,¹⁹ İlhanlılar (1220-1350) 9 Mayıs ya da

¹⁶ Kitabe metni için bkz., dip not:11.

¹⁷ bkz. <http://eclipsewise.com/solar/SEprime/-1199--1100/SE-1141May08Tprime.htm>; ayrıca aynı yıl içerisinde 10 Mart ve 2 Eylül 1141 tarihlerinde birer Güneş tutulması, 17 Ekim 1141'de bir Ay tutulması gerçekleşmiştir. Bu tutulmalar, yazıtın gösterdiği tarih aralığının dışında kaldığı için değerlendirmeye alınmamıştır. Söz konusu tutulmalar için bkz., http://en.wikipedia.org/wiki/List_of_solar_eclipses; http://en.wikipedia.org/wiki/List_of_lunar_eclipses

¹⁸ Çay, A.M., *a.g.e.*, s.47-48. s.51'de, Ebulgazi Bahadır Han'ın Egenekon Destanı'na göre, Göktürklerin, demir dağı eriterek Ergenekon'dan çıktıkları günü yeni yılın ilk günü ve bayram saydıkları, yeni yılın başladığı gecenin bayram olduğu belirtilmektedir.

¹⁹ Çay, A.M., *a.g.e.*, s.32'de İranlılarda Nevruz'un vergi toplama dönemi olduğu, Nevruz geleneğinin Sasanilerin ortadan kaldırılmasından sonra Müslüman Araplara girdiği, vergi toplamakla ilgili olarak Nevruz'un Halife el-Mütevekkil (847-

Turkish Studies

International Periodical For the Languages, Literature and History of Turkish or Turkic
Volume 10/6 Spring 2015



Mayıs ayının ilk haftasında kutlamışlardır (Çay, 2012, s.49). On iki hayvanlı Türk Takviminde ve Anadolu Türk Devletlerinde gece ve gündüzün eşit olduğu, Güneş'in Koç Burcu'na girdiği 21 Mart günü olarak kabul edilmiştir²⁰ (Çay, 2012, s.73-76, 102). 21 Mart, kitabenin 10 Nisan-9 Mayıs 1141 tarihli minare kitabesiyle uyuşmadığından İnaloğullarının, Kırgızlar gibi Nevruz'u 9 Mayıs'ta kutlamış olup olamayacakları sorgulanabilir. 9 Mayıs'dan sadece bir gün önce 8 Mayıs tarihinde gerçekleşen Güneş tutulması ile Nevruz nasıl irtibatlandırılmış olabilir? Bir gün arayla gerçekleşen bu iki olay, doğu maksurenin doğu cephesine aslan-boğa mücadele sahnelerinin Nevruz, batı cephesine Güneş'i temsilen aslan ve Güneş tutulması Boğa burcunda gerçekleştiği için Boğa burcunu temsilen boğa başı kabartmasının yerleştirilmesine yol açmış olabilir mi? Bu soruların da kesin yanıtı yoktur. Ancak, 1141 yılının Nevruz'u Kırgızlarda olduğu gibi 9 Mayıs'ta kutlanmışsa kitabeye uyumlu bir tarih elde edilebilmekte, bu da hem inşaatı 1141 yılının Nevruz'una tarihlemekte hem de aslan-boğa mücadele sahnelerinin İnaloğulları hükümdarı İldız tarafından yeni bir başlangıç ve Nevruz simgesi olarak doğu maksurenin kente bakan doğu cephesine koydurulduğunu düşünmemize imkan vermektedir. Figürlerin yapının zemin katının doğu ve batı cephelerinde aynı geçiş aksı üzerinde toplanmaları bir yandan böyle bir ihtimali çok kuvvetlendirirken diğer yandan da Nisanoğullarının öncelikle Artuklulara, daha örtük olarak İnaloğullarına karşı muzaffer olduklarını gösterir biçimde aslan-boğa mücadele sahnelerini doğu maksurenin kent meydanına işletmiş olabilecekleri savına tamamen ters düşer ve bu sahneleri doğrudan İnaloğullarına bağlarlar.

Aslan-boğa mücadele sahnelerinin, Nisanoğullarının İnaloğullarını baskı altına alarak giderek yok saydıkları ve Artuklulara karşı ülkelerini korudukları dönemin tarihi gerçeklikleriyle uyuşturularak izah edilmesi, yapılaş tarihleri kesin olarak bilinmeyen bu kompozisyonların ifade ettikleri amaç ve anlamlarını açıklamaya yetmemektedir. Öte yandan, 1141 tarihli kitabenin işaret ettiği gibi mücadele sahnelerinin astronomik-astrolojik içerikli olabilecek ilk anlamlarının, 20-25 sene sonra tamamen sönmesi, söz konusu tasvirlerin yeni bir içerik kazanarak muzaffer bir kişinin hakimiyet sembolüne dönüşmesi de muhtemeldir. Maalesef bugün ne aslan-boğa mücadele sahnelerinin buldukları yere yerleştirildikleri kesin tarih, ne de astronomik-astrolojik içerikli mi? Askeri-siyasi içerikli mi? Olduklarını tespit edebilmekten çok uzağız.

Eğer aslan-boğa mücadele sahneleri, Nisanoğulları güç kazandığı dönemde askeri-siyasi bir mesaj vererek öncelikle Artuklulara, daha örtük olarak İnaloğullarına üstün gelindiğini göstermek amacıyla yapılmışlarsa, Hasankeyf Artuklu hükümdarı Nureddin Muhammed'in onca sembol arasından neden kendilerini ve İnaloğullarını yenik gösteren boğa başı figürünü seçtiği sorgulanmalıdır. Artuklu dönemi Urfa Kapısı'nın kabarmalarının kompozisyon özellikleri ve dili, Nureddin Muhammed'i boğa başı figürünü kullanmayı zorlayan etmenin, basit bir galibiyet gururundan kaynaklanmadığına işaret etmektedir. Ender rastlanmakla birlikte boğa-ejder birlikteliği oluşturan kompozisyonların hemen hepsinde boğanın üstün konumda bulunduğu, ejderin yenilen hayvan olarak gösterildiği yolundaki kabul, boynuzları üzerine bir kartalın bulunduğu, ağzında zafer halkası taşıyan boğa başı figürünün daha alt kotta yer alan ejderlerle giriştiği mücadeleden galip çıkmış değer ve kavramları ya da tarafı simgelediğinin kabul edilmesine neden olmuştur (Öney, 1970, s.97). Oysa kompozisyonun ne boğa başı, ne kanatlı ejder, ne de üstlerindeki kartal figürü birbiriyle mücadele içinde değildir.

861) döneminde 17 Haziran'a alındığı, vergi memurları bu tarihi benimsenmeyince Halife el-Mu'tezid (892-902) döneminde 11 Haziran'ın Nevruz olarak kabul edildiği belirtilmiştir.

²⁰Beyit 139 (76). Kutadgu Bilig'de Koç Burcu'nun başlangıcının ilkbaharın başlangıcı olduğu, s.76'da, Arapların İslam kaynaklarına göre, yeni yılı Delv/Kova Burcu (21 Ocak-20 Şubat) ortalarında başlattıkları belirtilmektedir.

Turkish Studies

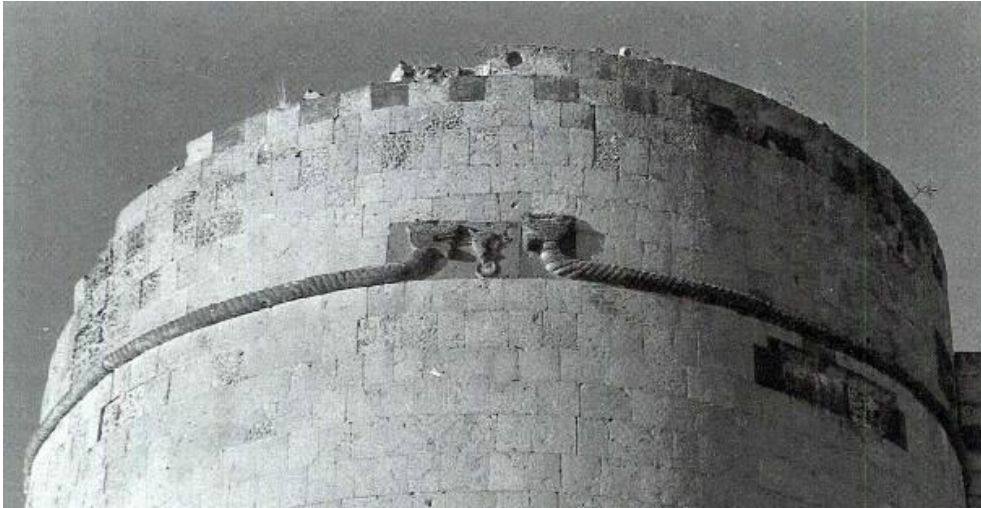
International Periodical For the Languages, Literature and History of Turkish or Turkic
Volume 10/6 Spring 2015





Çizim:1: Artuklu Dönemi Urfa Kapısı-Tarih Kitabesi ve Kanatlı Ejder Figürleri
(Çizen: Erkan Kaya 2015)

Özellikle kanatlı ejderlerin, aralarına aldıkları “*ve zâlik fi sene tis’a ve seb’in ve hamse-mie*” (ve o 579 senesinde)²¹ metninin okunduğu tarih veren tek satırlık inşa kitabesiyle ilgili duruşları ve boğa-kartal ikilisinden bağımsız pozisyonları, ilk etapta ejder figürlerinin boğa başı figürüyle ilişkilendirilmelerini güçlendirmekte ve izleyiciyi kompozisyonu aşağıdan yukarıya doğru okumaya zorlamaktadır (Çizim:1, Resim:7-9). 1071-1110 tarihleri arasında Büyük Selçuklu Sultanı Alp Arslan adına Ani’de hüküm süren Şeddathılardan Ebu Şuca Menuçehr’in yenilediği Ani Kalesi’nin iki silindirik burcunu (Öney, 1969, s.172-192, 183) burmalı kaval silmelerden oluşan gövdeleriyle saran iki ejder kabartması ile ejderlerin başları arasında bulunan boğa başı kabartması, farklı düzenlerine rağmen boğa, ejder figürlerinin birlikte görüldüğü Urfa Kapı kabartmalarına en yakın iki örnektir (Resim:14). Ani Kalesi burçlarından birinin Urfa Kapı’da olduğu gibi boğa başı figürünün ağızında halka taşıması bu tespiti teyit etmektedir.



Resim 14: Ani Kalesi iki ejder başı arasında ağızında halka taşıyan boğa başı kabartması
(Gierlichs, 1996: Levha 70, Res.2)

²¹ Artuklu dönemi Urfa Kapısı’nın ejder figürleri arasında yer alan kitabeyi okuyarak çizimini yapan Anadolu Üniversitesi Sanat Tarihi Bölümü Araştırma Görevlisi Erkan Kaya’ya ve yazım hatalarını düzelten Anadolu Üniversitesi Türk Dili ve Edebiyatı Bölümü Öğretim Üyesi Doç. Dr. Mehmet Mahur Tulum’a çok teşekkür ederim., Ejder, 12 yıllık döngü içeren on iki hayvanlı Türk takvimine göre beşinci yılın adıdır. Diyarbakır’ın alınışından (1183) bir yıl sonra 1184’de ejder yılına girilmiştir.

Turkish Studies

International Periodical For the Languages, Literature and History of Turkish or Turkic
Volume 10/6 Spring 2015





Resim 15: Bağdat Tılsım Kapı
(Rice, 1993:103)



Resim 16: Konya İnce Minareli Müze'den
Anadolu Selçuklu dönemi ejder kabartması (Çaycı, 2002:223)

Gönül Öney, Ani Kalesi örnekleriyle ilgili olarak boğa başının ağzında taşıdığı halkayı zafer sembolü olarak tanımlamış ve bu kabartmadaki karanlık, yer altı, düşman ya da kötülük sembolü olarak kullanıldığını belirttiği çift ejderlere ortalarındaki boğanın üstün geldiğini, eski bir hakimiyet sembolü olarak boğanın, Şeddatlıları; ejder başlarının arasındaki boğa başlarından birinin bir burçta halkasız, diğerinde halkalı tasvir edilmesini, önce düşman tarafından tehdit edilmeye sonra da aynı düşmana karşı kazanılan zafere bağlamanın mümkün olduğunu, ancak örnek yetersizliğinden bu konuda kesin bir şey söylenemeyeceğini ifade etmiştir (Öney, 1970, s.97; Öney, 1969, s.183). A.U. Peker, yersel bir hayvan olan boğa ile göksel ejder bileşiminin zaman boyutu içinde yeryüzü ile gökyüzü arasındaki döngüsel ilişkiyi sembolize edebileceğine değinmiştir (Peker, 1996, s.36).

İki ejder arasında bir figür ya da nesnenin bulunduğu kompozisyon uyarlamalarından biri de Bağdat Tılsım Kapısı'nda bulunmaktadır (Resim:15). Kapının iki ejder arasında bağdaş kurmuş iki eliyle ejderlerin dillerinden tutan taçlı insan figürü, Güneş sembolü olarak değerlendirilmiş, kompozisyonun tamamında ortadaki figürün ejderlere üstün geldiği, iki zıt prensibin sembolize edildiği ileri sürülmüştür (Öney, 1969, s.177). Emel Esin, Luristan tunç levhalarında görülen iki ejder arasındaki, ejderlere hâkim insan figürlü kompozisyonların çok eski kozmik bir geçmişi bulunduğuna, felek çarkını döndüren ejder anlayışının bir uzantısı olarak ejderlerin Karahanlılarda hükümdara tahtı ve ülkeyi bağışladığı yönünde bir tasavvurun görüldüğüne dikkat çekmiştir (Esin, 1969, s.167). Konya İnce Minareli Medrese'de sergilenen taş eserler arasında 13. yüzyıl Anadolu Selçuklu eseri olarak yer alan bir başka örnekte iki ejder, aralarında yer alan yuvarlak madalyona sıkıca sarılmış pozisyonadırlar (Resim:16). Büklüm ve düğüm yapan pullu gövdeli çift ejderden sağdaki tamamen tahrip olmuştur. Soldaki ejderin iyice açtığı ağzından çıkardığı dilini de ortadaki madalyona dayadığı görülmektedir. Ejder figürlerinin arasında bulunan iç içe geçmiş üç halkadan oluşan büyük yuvarlak madalyonun merkezinde on dilimli rozet, bu rozeti çevreleyen halkada Güneş ışınlarını andırır bir geometrik düzenleme, en dış halkada iki silmenin kırık hatlarla birbiri içinden geçerek oluşturdukları on iki kollu yıldız geçmeli bir düzenleme yer almaktadır. Ahmet Çaycı, bu eserde zoomorfik simge dünyası ile geometrik imge dünyasının buluşturulduğu, ortadaki madalyonda, merkezden dışarıya doğru kozmik düzeni temsilen Ay, Güneş ve yıldızlar aleminin sembollerinin yer aldığı, ejderlerin de kozmik düzeni hareket ettiren gücü simgeledikleri kanısındadır²² (Çaycı, 2002, s.76-77). Gönül Öney, ejder çiftlerinin, kent sur ve burçları üzerinde ahenk, hareket, kainat ve gök yüzü simgesi olarak yer alabileceklerine değinmiş, ayrıca, Artuklu

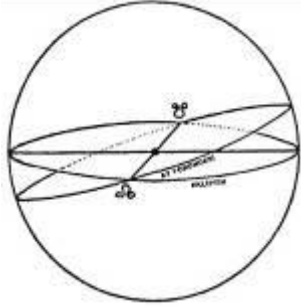
²² Çaycı, A., s.77'de ejderlere kozmik düzeni hareket ettirici güç ve kozmik düzeni yutmaya çalışan güç biçiminde iki farklı anlam yüklenilebileceği belirtilmektedir.

Turkish Studies

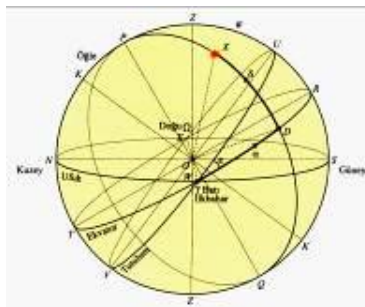
International Periodical For the Languages, Literature and History of Turkish or Turkic
Volume 10/6 Spring 2015



dönemi Urfa Kapısı'nda yalancı gezegen olarak adlandırılan sekizinci cevzeher gezegeninin simgesi olabileceklerine işaret etmiştir (Öney, 1969, s.189).



Çizim 2: Kesişme noktaları
(Hartner, 1938:122, şekil.5)



Çizim 3: Gök küresi
(Hill, 2010:36,Şekil.3.2)



Çizim 4: Batılı tarzda tutulma ejderi
(Hartner, 1938:134, şek.10)

Orta Çağ İslam astronomi-astrolojisinde yalancı gezegen olarak ortaya çıkan cevzeher, Ay yörüngesinin (Ay'ın dünya etrafındaki dönüş yörüngesi) ekliptikle (dünya merkezli anlayışa göre Güneş'in bir yıl içinde gökyüzünde oluşturduğu yörünge) yukarı doğru 5 derecelik açıyla eğimli ve sabit olarak kesiştiğinde ortaya çıkan, takvim olarak hesaplanabilen, düğüm olarak da adlandırılan iki kesişme noktasını ve kuyruklu yıldızları temsil etmektedir (Çizim:2-3) (Hartner, 1938, s.113-154, 120-122).

Kaynağını Hint mitolojisinden alan bir gelenekle astronomik-astrolojik konulu yazmalarda ejder figürüyle tasvir edilen cevzeherin kafası Ay'ın yörüngesi ile ekliptiğin kesiştiği yükselen kesişme noktasını, kuyruğu ise alçalan kesişme noktasını temsil etmektedir (Hartner, 1965, s.121). Abbasi döneminin astronomi-astroloji ve felsefeyle uğraşan büyük bilgini Cafer bin Muhammed Ebu Maşar el-Belhi (787-886)'nin, Ay'ın kesişmeleriyle ilgili olarak kullandığı zirve noktalarının çağdaşı ve kendinden sonraki Hint astrologları tarafından izlendiği, İslam metinlerinde gezegenlerle birlikte listelenen kesişmelere, gezegenlerden daha küçük roller atfedildiği görülmektedir (Hartner, 1965, s.133). Ebu Maşar el Belhi'nin "*Büyük kavuşmalar*" adlı eserinin Batılılar tarafından gerçekleştirilen Augsburg ve Venedik nüshalarında kesişmelerin gezegensel etkilerinden söz edilmiş ve orijinal el yazmasında mevcut olan ejder figürü, Batılı tarzda bir ejderle iki kesişme noktası arasında bükülerek tasvir edilmiştir (Çizim:4) (Hartner, 1965, s.133). Astronomik olarak büyük önem taşıyan bu kesişmeler; yeni ay, dolunay gibi evreleri de barındıran Güneş ve Ay tutulmalarının aşamalarını belirlerler (Hartner, 1965, s.122). Burçlar kuşağı ile bağlantılı olarak gezegenler pozisyonlarını peyderpey değiştirdiklerinden hangi burçta yükselen kesişme olmuşsa onun aksi burçta alçalan kesişme, kesişmelerin gerçekleştiği bu iki burçta da Güneş ve Ay tutulmaları gerçekleşmektedir (Hartner, 1965, s.131). İnsanlığın eski dönemlerinde tutulmalar korkunç canavarların gerçekleştirdiği doğa üstü olaylar olarak görülmüş, Araplarda *tinnin*, Perslerde *cevzeher*, Hintlilerde *rahu* adlarıyla anılan ejderhaların, Güneş ve Ay'ı tehdit ederek belirli aralıklarla yuttukları ve böylelikle onların ışıklarını engelledikleri tasavvur edilmiştir (Resim:17-19) (Hartner, 1965, s.131).

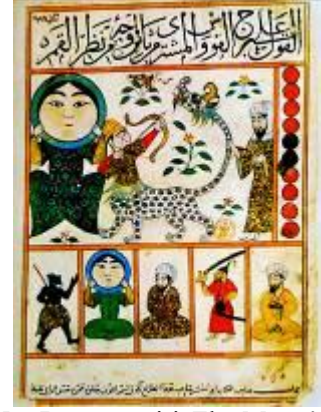
Turkish Studies

International Periodical For the Languages, Literature and History of Turkish or Turkic
Volume 10/6 Spring 2015





Resim 17: Acaibü'l Mahlûkat'tan ejder yıldızı tinnîn
(And, 1998:305)



Resim 18: Yay Burcu tasviri, Ebu Maşar'ın astroloji yazmasından Yay Burcu (850)
http://en.wikipedia.org/wiki/Abu_Ma'shar_al-Balkhi

Hint mitolojisine göre süt okyanusunu karıştıran rahu, iblislere komuta etmiş ve dünya sürüngeni Ananta'ya karşı göksel tanrılarla ittifak kurarak savaşmak suretiyle zafer kazanmış ve Amrita içeceğinden yudumlamakla işlediği suçu izleyen Güneş ve Ay tarafından tanrılara şikayet edilince, hızla gelen Vişnu tarafından kafası vücudundan ayrılmışsa da yudumladığı Amrita içeceğinin etkisini göstermesiyle ölümsüzlüğü elde etmiş ve bu olaydan sonra birbirinden ayrılan kafası ile ketu adı verilen vücudunun Güneş ve Ay'ın değişmez düşmanları olarak her vakti geldiğinde Güneş ve Ay'ı yutarak Güneş ve Ay tutulmalarına neden oldukları tasavvur edilmiştir (Hartner, 1965, s.131).

Orta Çağ astronomisinde fiziki gerçeklerle mitolojik gelenekler birbiriyle bütünleştirildiğinden Ay'ın yörüngesi ile ekliptiğin kesişme noktaları tutulma canavarı (ejder) ile izah edilerek tanımlanmış, Hintlilerde *rahu*nun, Pers ve Araplarda *cevzeherin* kafası yükselen, Hintlilerde *rahu*nun kuyruğu *ketu*, Pers ve Araplarda *cevzeherin* kuyruğu alçalan kesişmeleri sembolize etmiş (Hartner, 1965, s.131), bu astronomik olgu çizim ve resimlerde ejder başı ve kuyruğu ile ifade edilmiştir. İlk gökbilimsel metinler Hint Vedalarına dayanmakta, iki kesişme noktası ya da düğümü, Orta Çağ Hint metinlerinde eş önemde görülen *rahu* ve *ketu* gezegenleri olarak 6 ve 7. yüzyıla tarihlenen Hint metinlerinde yorumlanmış bulunmaktadır (Hartner, 1965, s.133). Abdurrahman es-Sufi (903-986)'nin hazırladığı yıldız kataloğunda önerdiği terimler, daha sonra doğulu ve batılı gökbilimciler tarafından kullanılmış ve bunlardan doksan dördü modern gökbilim literatürüne girmiştir.²³ El-Birûni (973-1048), Hindistan adlı eserinde kesişmelerin tamamen Hint kökenli olduğunu ileri sürerek bunların gerçek gezegen olmadıklarını belirtmişse de aynı tarihlerde yazdığı genişletilmiş Orta Çağ astronomisini kapsayan bir diğer eserinde kesişmeleri, gezegen olarak değerlendirerek ejderin kafasının ikizler burcunda 3 derece, kuyruğunun Yay burcunda 3 derece zirve yaptığını belirtilerek kesişmelere atıfta bulunmuştur.²⁴

²³ http://tr.wikipedia.org/wiki/Abdurrahman_es-Sufi

²⁴ Hartner, W., *a.g.m.*, s.133'de El-Biruni'nin aynı zamanda yazılmış bu iki eserinde görülen uyumsuzluğun bu yazmaya kopyayanlar tarafından eserin daha sonraki nüshalarına eklenmesinden kaynaklanabileceği belirtilmektedir. Şekil,7-9'de, Hindistan'da tutulma canavarının gösterildiği Navagraha'daki 8.-11. yüzyıllar arasına tarihlenen aralarında canavar başlı insan kabartmasıyla rahu ve ejder kuyruklu insan kabartmasıyla ketu tasvirlerinin de bulunduğu insan biçimli kabartmalardan oluşan gezegen tasvirleri verilmektedir.

Turkish Studies

International Periodical For the Languages, Literature and History of Turkish or Turkic
Volume 10/6 Spring 2015



Resim 19: Semerkant Ulug Bey gözlemevi için 1430 yıllarında yapılan ejder takım yıldızları çizimleri (Kitâb Suvar al-Kavâkib'den, Atasoy-Bahnassi-Rogers, 1990:145)

Cevzehir gezegeninin İslam mimari sanatında belirlediği bilinen ilk örneklerinden biri, bugünkü bilgilerimize göre, Musul Atabeyliği Zengilerin veziri İsfahanlı Cemaleddin Muhammed'in (öl.1164) yaptırmaya başladığı Cizre Köprüsü'nün, Artuklulara mal edilen figürlü kabartmalarında bulunmaktadır²⁵ (Öney, 1969, s.180). Beş gözlü köprü'nün büyük kemerinin güneye bakan yüzünün batı ayağının kaplamalarında bulunan dikdörtgen biçimli sekiz figürlü kabartmadan yedisinde, insan biçiminde tasvir edilen bir gezegen ve bir burca, sekizincisinde Yay burcuyla birlikte vücudu düğümlü, büyük kafalı bir ejder kabartmasına yer verilmiştir (Resim:20).²⁶ Astronomik-astrolojik tutulma canavarının ayrılmaz parçası olarak vücudundaki iki bükümle Ay'ın yörüngesinin ekliptikle kesişmesini simgeleyen belirli bir ejder başı ve ejder kuyruğu değil, tam bir ejder figürüyle yanına *el-cevzahr* kelimesi yazılarak kesişmelerle ilgili tutulan yalancı gezegen cevzehir ismiyle tanımlanarak Yay burcunun zirvesine, yükselen kesişmeye atıfta bulunulmuştur.²⁷

²⁵Gök, H.İ., *Musul Atabeyliği Zengiler (Musul Kolu 1146-1233)*, T.T.K. Yayınları, Ankara 2013., s.125'de, bugün Türkiye sınırları dışında bulunan Orta Çağ'da Ceziret ibn Ömer biçiminde adlandırılan Cizre'de yer alan kabartmalarıyla ünlü Cizre Köprüsü'nü İsfahanlı Cemaleddin Muhammed'in yaptırdığı, ancak, inşaat tamamlanmadan 1164 tarihinde öldüğü belirtilmektedir.

²⁶Hartner, W., *a.g.m.*, s.134-135'de, Ayın yörüngesi ile ekliptiğin kesiştiği iki noktayı içeren bu astrolojik temanın, Cizre Köprüsü'nde yedi gezegenin verildiği yedi kabartmanın dışında, onlara eklenen sekizinci kabartmada sekizinci sahte gezegenin (cevzehir) düğümlü gövdeli ejder tasviriyle Yay burcunda gösterildiği belirtilmektedir.

²⁷Hartner, W., *a.g.m.*, s.114'de, bu panolarda Satürn gezegeni ve Terazi burcu, Jüpiter gezegeni ve Yengeç burcu, Mars gezegeni ve Oğlak burcu, Güneş gezegeni ve Aslan burcu, Venüs gezegeni ve Balık burcu, Merkür gezegeni ve Başak burcu, Orta Çağ'da gezegen sayılan Ay ile birlikte Boğa burcu tasvirlerinin bulunduğu belirtilmektedir. s.119'da bu kabartmalarda gezegenlerin zirvelerini oluşturan burçlarla birlikte tasvir edildikleri ancak, hatalı olarak Güneş'in, zirvesini oluşturan Koç Burcu ile birlikte değil, Güneş'in evini oluşturan Aslan Burcu ile birlikte gösterildiklerine dikkat çekilmekte; s.121'de, Ejderin kafası ve kuyruğunun çok iyi bilinen bir astronomik terim olduğu, yaygın kullanıma göre ejder kafası terimiyle Ay'ın yörüngesindeki yükselen düğümün anlatıldığı, buna benzer biçimde ejderin kuyruğu terimiyle alçalan düğümün ya da kesişmenin kastedildiği belirtilmektedir.; Cizre Köprüsü'nün mimarisi ve kaplamalarındaki tasvirler için ayrıca bkz., Çulpan, C., *Türk Taş Köprüleri Ortaçağdan Osmanlı Devri Sonuna Kadar*, 2. Baskı, T.T.K. Yayınları, Ankara 2002, levha XXIII, Resim 25-2

Turkish Studies

International Periodical For the Languages, Literature and History of Turkish or Turkic
Volume 10/6 Spring 2015





Resim 20: Cizre Köprüsü Cevzeher gezegeni ve Yay burcu kabartması (Gierlichs, 1996:Levha 47, Res.4)



Resim 21: Cizre Ulu Camii tokmağı Türk ve İslam Eserleri Müzesi Env.No:3749

Aralarında 180 derece açı oluşan iki karşıt burç çiftinden aslan-kova ve ikizler-yay burçlarında kesişmelerin, yörünge nin yükselen noktalarını oluşturdukları, astrologların yükselen kesişmeleri göstermek için ikizler-yay burcu ikilisini seçmelerinin tamamen tesadüfi olduğu, İslami tipin Babil ve Mısır Yay burcu tasvirlerinden geliştiği ileri sürülmüştür (Hartner, 1965, s.135).

Bazı ufak farklılıklarla Artuklu dönemi Urfa Kapısı'nın ejderlerine çok benzeyen Cizre Ulu Camii'nin Artuklulara ait kapı tokmaklarının ortadaki bir aslan başının iki yanında yer alan, kuyruk uçları birer kartal başıyla nihayetlen, gövdeleri tek bükümlü, kanatlı ejderlerin de cevzeher gezegenini temsil etmeleri kuvvetle muhtemeldir (Resim:21).²⁸ Abdurrahman es-Sufi'nin, İstanbul Süleymaniye Kütüphanesi Fatih Bölümü'nde 3422 envanter numarasıyla kayıtlı astronomik temalı el yazmalarından birinin, Mardin Artukluları zamanında 1135 yılında Mardin'de kopye edilmiş olması ve özellikle maden eserler üzerine işlenen gezegen ve burç tasvirleri, Artukluların astronomi ve astrolojiye olan büyük ilgilerini göstermektedir.²⁹ Hasankeyf Artuklu hükümdarı Davud'un 1116 yılında yapımını başlattığı, oğlu Fahreddin Karaarslan'ın (öl.1167) tamamlattığı kabul edilen Hasankeyf Köprüsü'nün de ayaklarında tahrip olmuş on iki kabartma bulunmakta, içlerinden günümüze gelebilen yedisinde yer alan insan figürlerinin alt kısımları seçilebilmekte, figürlerin Cizre Köprüsü'nde olduğu gibi burç ve gezegenlerle ilgili olarak astronomik-astrolojik temalı oldukları tahmin edilmektedir (Çulpan, 2002, s.39-40).

Max Berchem, Urfa Kapısı'nı yeniden düzenleyen Nureddin Muhammed'in babası Fahreddin Karaarslan'ın sikkesinde bulunan ön ayakları üzerinde gövdelerini ayağa kaldırmış bir çift ejder figürünü örnek göstererek Urfa Kapı'nın ejder figürlerini, Artuklu hanedanının amblemi olabileceğini ya da nedensiz olarak kullanmış olabileceklerini ileri sürmüştür³⁰ (Berchem, 1910, s.84-87). Konya İnce Minareli Medrese'de yer alan taş eserde olduğu gibi, Artuklu dönemi Urfa Kapısı'nın tarih kitabesinin dönüş ima eden değirmi yüzeyi bile, Eski Hintlilerin Kuşan devri

²⁸ Erginsoy, Ü., *İslam Maden Sanatının Gelişmesi*, Kültür Bakanlığı Yayınları:265, Türk Sanat Eserleri Dizisi:4, İstanbul 1978, s. 328-329'da 12 ve 13. yüzyıl Mezopotamya, Kuzey Suriye ve Anadolu bölgesinde özellikle kale ve han kapılarıyla köprülerde sık rastlanan ejder figürlerinin koruyucu bir anlam taşıdıkları, tılsım veya nazarlık olarak kullanıldıklarının tahmin edildiği belirtilmektedir.

²⁹ Çaycı, A., *a.g.e.*, s.3, dip not:3'de yazması Hibetullah bin Abd el-Jabbar bin İbrahim bin Sadaka bin Ali bin Yusuf bin Bassam el-Jabali'nin kopye ettiği belirtilmektedir.

³⁰ Ayrıca s.83'de Abbasi Halifesi Nasır tarafından 1221 yılında yaptırılan Bağdat Tılsım Kapısı'nın, iki yanındaki ejderlerin açık ağızlarından dışarı sarkan dillerini tutan ortadaki bağdaş kurmuş zengin giyimli, haleli ve taçlı kişinin Halife Nasır'ı, kompozisyonun tamamının halifenin Harzemşah Muhammed (öl.1220) ve Moğolları yenerek galip gelişinin temsil edildiğini ileri sürmüş ve Bağdat Tılsımlı Kapı, Halep Kalesi ve Erzurum Çifte Minareli Medrese'de bulunan ejderlerle Urfa Kapı'daki ejder çifti arasında bağlantı görülemediğini belirtilmiştir.

Turkish Studies

International Periodical For the Languages, Literature and History of Turkish or Turkic
Volume 10/6 Spring 2015



tasavvurlarında yer alan hükümdarlara ve Buda'ya kut veren felek çarkı³¹ ile Yusuf Has Hacib'in 1067-170 yılları arasında yazdığı ve Karahanlı hükümdarına sunduğu Kutadgu Bilig adlı siyasetnamesinde yer alan *Devran sana beylik ve taht verdi, Tanrı bu taht ile bahtını daim etsin* (92), *Felek hep dönmeye devam etsin, düşmanın başı hep eğik olsun* (119) "*Bu feleği yarattı, durmadan döner; Tanrının hükmü ve takdiri ile hareket eder*" (3194), "*...Felek de müstâit davrandı ve ben yükseldim*" (1805), "*Her işte önceden bilgi edinmek faydalıdır; bilgi sonraya bırakılırsa, insan işinde muvaffak olamaz*" (4389), "*Her hangi bir işe başlamak istersen, önce zamanın bunun için iyi veya kötü olup-olmadığını sormak lâzımdır*" (4385) "*İnsan işe bilgi ile başlarsa, onun her işinde muvaffak olacağını önceden kabûl et*" (4388), "*Gün ve ayların kutlusu olduğu gibi, kutsuzu da vardır; bunları sor ve kutlu olanını seç...*" (4386), "*Sözü onlara (müneccimlere) sor, fakat hemen inanırverme; her şeyi bilen Tanrıdır ve ancak ona kuvvetle sarılmalıdır*" (4390) (Arat, 1994, s.137, 235, 317) beytlerinde belirtilen anlayışlar doğrultusunda felek çarkına işaret edildiğini ve iki yanındaki ejder kabartmalarıyla birlikte astronomik-astrolojik içerikli bir kompozisyon oluşturulduğunu göstermeye yeter.

Nureddin Muhammed zamanının ünlü Yahudi düşünürlerinden İbn Meymun (1135-1204), insanların göksel kürenin belirli bir parçasına atfedilen balık gibi pullara ve yüzgeçlere sahip ejder figürlerini tılsım olarak yaptıklarını, bu tasvirlerin Ay küreyi temsil ettiklerini ve Arapça *el-cevzar* olarak adlandırıldıklarını, belli bir modele göre belli bir saate (zamana) ait birer tasvir olduklarını, bu konuyla ilgili bilgilerin hocadan talebeye sır olarak aktarıldığını ve sır olarak tutulduğunu belirtmektedir (Hartner, 1965, s.150). Bu nedenle, Urfa Kapı'nın felek çarkı imgesi oluşturan kitabesinin değirmi yüzeyini iki yanından sınırlayan kanatlı ejderler, kitabede belirtilen 579 hicri yılı (26 Nisan 1183-13 Nisan 1184)³² içindeki bir zaman dilimini kapsadığından, Diyarbakır'ın alındığı 9 Mayıs 1183 ile 13 Nisan 1184 tarihleri arasında gerçekleşmiş tutulmalardan uğurlu addedilen her hangi biriyle ilgili olabilirler. Diyarbakır, 9 Mayıs 1183 yılında Boğa burcu hükmünü sürerken alındığından kapının kilit taşına bu burcu sembolize eden boğa başı kabartması işlenmiş olabilir. 1183 yılının ardından gelen 1184 yılının On iki hayvanlı Türk takvimine göre ejder yılına denk gelmesi de ayrıca dikkate değer bir olgudur.

Günümüzde Urfa Kapı'nın tarih kitabesinin belirttiği 26 Nisan 1183-13 Nisan 1184 arasında kalan zaman diliminde; 2 Ağustos 1183, 1 Aralık 1183, 19 Şubat 1184 tarihlerinde Ay; 23 Mayıs 1183, 17 Kasım 1183 tarihlerinde Güneş tutulması gerçekleştiği bilinmektedir.³³ Ay tutulmaları sırasıyla 2 Ağustos 1183'de Aslan (23 Temmuz-22 Ağustos), 1 Aralık 1183'de Yay (22 Kasım-21 Aralık), 19 Şubat 1184'de Balık (19 Şubat-20 Mart) burçlarında, Güneş tutulmaları 23 Mayıs 1183'de İkizler (21 Mayıs-21 Haziran) ve 17 Kasım 1183'de Akrep (23 Ekim-21 Kasım) burçlarında gerçekleşmiştir. 1183 yılının 17 Kasım günü, 03.19 UT (üniversal zaman)'de Akrep burcunda gerçekleşen Güneş tutulması 5 dakika 38 saniye sürmüştür.³⁴ Bu tarihten kısa süre sonra 1 Aralık 1183'de 04.02 UT'de Yay burcunda gerçekleşen Ay tutulması 2 saat 52 dakika sürmüştür.³⁵

Willy Hartner'e göre, astrologların yükselen kesişmeleri göstermek için aralarında 180 derece açı oluşan İkizler-Yay burcu ikilisini seçmeleri (Hartner, 1965, s.135), sanatta, Yay

³¹ Esin, E., *a.g.m.*, s.167, 178'de Ejderi uğurlu sayan eski Türk geleneğinde ejderle mücadele mevhumu önceleri yokken 11. yüzyıldan sonra İran, Orta Doğu ve Bizans toplumlarının etkisiyle ejderle mücadele mevhumunun belirmeye başladığı belirtilmektedir.

³² Unat, F.R., *Hicri Tarihleri Milâdi Tarihe Çevirme Kılavuzu*, 5. Baskı, T.T.K. Yayınları Ankara 1984, s.40-41'den hesaplanmıştır.

³³ Ay ve Güneş tutulmalarının tarihleri için bkz., http://en.wikipedia.org/wiki/List_of_solar_eclipses; http://en.wikipedia.org/wiki/List_of_lunar_eclipses

³⁴ moonblink.info/Eclipse/eclipse/1183_11_17; Bu tutulma için ayrıca bkz, Stephenson, R., *Historical Eclipses and Earth's Rotation*, Cambridge University Press 1997, s.266.

³⁵ moonblink.info/Eclipse/eclipse/1183_12_01; Bu tutulma için ayrıca bkz, Encyclopedia Britanica CD 98.

Turkish Studies

International Periodical For the Languages, Literature and History of Turkish or Turkic
Volume 10/6 Spring 2015



burcundaki kentaurus tasvirinin kuyruğunun ucuna bir ejder başı eklenmesine neden olmuştur. 1183 yılının Yay ve İkizler burçlarında gerçekleşen tutulmalar dikkate alınarak kaba bir hesaplama yapıldığında, 1 Aralık 1183 tarihinde Yay burcunda gerçekleşen Ay tutulmasının karşıtının İkizler burcunda Mayıs-Haziran, 17 Kasım 1183 tarihinde Akrep burcunda gerçekleşen Güneş tutulmasının karşıtının, Boğa burcunda Nisan-Mayıs günlerinde gerçekleşmiş olacağı anlaşılır. Nitekim, 23 Mayıs 1183'de İkizler, 11 Mayıs 1184'de Boğa burçlarında birer Güneş tutulması gerçekleşmiştir.

Henüz astronomi ve astroloji ayrımının kesin olarak ortaya konulmadığı bu dönemde, Ay yörüngesindeki kesişmeleri (tutulmaları) gösteren yalancı gezegen cevzeher ile ilgili ejder tasvirlerine aynadan sikkeye kadar pek çok madeni eserde ve mimari plastikte yer veren Artuklu hanedanının o tarihte ilm-i nücum olarak adlandırılan astronomik-astrolojik konularla yakından ilgili oldukları çok açıktır. Diyarbakır'ın alındığı tarihe (9 Mayıs 1183) en yakın tutulma bilebildiğimiz kadarıyla 23 Mayıs 1183'de İkizler burcunda gerçekleşen Güneş tutulmasıdır. Urfa Kapısı'nın yeni açılan kuzey kapısının üstündeki duvara yerleştirilen ikizler burcuyla ilgili tutulan cevzeher (rahu) ve tutulma canavarı olarak da adlandırılan ejder kabartmaları, bu tutulmayla ilgili olabilirler. Artuklu hükümdarı Nureddin Muhammed de Urfa Kapı'nın yeniden düzenlenmesi ve yeni bir kapı oluşturulması işini, uğurlu addettiği İkizler burcunun hükmünü sürdüğü dönemde 23 Mayıs 1183 tarihinde başlatmış olmalıdır.³⁶ Bu da Diyarbakır'daki Artuklu hakimiyetinin başlangıcı için çıkartılan horoskopunun, en uygun sembollerle Urfa Kapısı üzerinde ifade edilmesi anlamına gelir ve boğa başı kabartmasının ağızındaki halkayı, Diyarbakır'ın kilidinin 1183 yılında, Boğa burcu hükmünü sürerken açıldığını duyuran bir zafer halkasına dönüştürür.

Artuklu dönemi Urfa Kapısı'nın boğa başının boynuzları üzerine konmuş, kartal kabartması (Resim:22), Göktürk Kağanı Bilge Han'ın kardeşi ve ordu komutanı Kültigin'e ait anıtın (732) başındaki tacının ön kısmında, Büyük Selçuklu Sultanı Melik Şah'ın, Diyarbakır'da yaptırdığı Büyük Selçuklu (1088-1089) ve Melikşah (1089-1090) Burçlarının bezeme kompozisyonlarında (Resim:24-25) ve bugün Ottingen-Walterstein Koleksiyonu'nda bulunan halkalı tipteki Artuklu maden aynasının merkezinde yer alan kartal kabartmasında (Resim:23) olduğu gibi en üstte onur mevkiindedir.



Resim 22: Artuklu dönemi Urfa Kapısı kartal, boğa başı kabartmaları



Resim 23: Artuklu aynası 13.yy ortası (Ettinghausen-Grabar, 1994, s. 364)

³⁶ Bu konuda geriye dönük ciddi bir çalışmanın yapılmasına, tespit ettiklerimizin dışında da 1183 yılında gerçekleşen astronomik olaylarının bilinmesine ihtiyaç vardır. Burada Urfa Kapısı ile ilgili astronomik zaman belirleme olgusuna değinmek ve bazı tahminlerde bulunmakla yetinmekteyim.

Turkish Studies

International Periodical For the Languages, Literature and History of Turkish or Turkic
Volume 10/6 Spring 2015



Resim 24: Büyük Selçuklu Burcu taht sahnesi

(Parla, 2014:872)



Resim 25: Melikşah Burcu taht sahnesi

(Parla, 2014:872)

Büyük Selçuklu ve Melikşah Burçlarının kartal kabartmalarının taht sahneleriyle ilişkilerinde olduğu gibi Artuklu dönemi Urfa Kapısı'nın kartal kabartmasının da üstüne konduğu figürün ifade ettiği değerleri desteklediği görülmektedir³⁷ (Öney, 1969, s.95). İslam astrolojisinde Koç burcunun ve kuzey takım yıldızının sembolü (Çaycı, 2012, s.100) olan kartal, Koç burcu gibi Güneş'in zirvesini temsil eder.³⁸ Kitabesinde Harput Artuklu meliklerinden Nureddin Artuk Şah'ın (öl.1261) adı geçen Artuklu aynasının merkezinde yer alan kartal kabartmasını, her birinde figürlü kabartmalı iki kuşak çevrelemekte, merkeze yakın ilk kuşakta Güneş (Şems), Ay (Kamer), Venüs (Zühre), Mars (Merih), Merkür (Utarit), Jüpiter (Müşteri), Satürn (Zühal)'den oluşan Orta Çağ İslam dünyasının tanıdığı yedi gezegen, Bizans etkili insan büstleriyle temsil edilmekte, ikinci kuşakta yuvarlak madalyonlar içinde on iki burcun sembolleri bulunmaktadır.³⁹

Kutadgu Bilig'de "*Hükümdar cevap verdi: Âlim benim tabiatımı Güneşe benzeterek, bu adı verdi*" (824), "*Güneşe bak, küçülmez, bütünlüğünü dâima muhâfaza eder; parlaklığı hep aynı şekilde kuvvetlidir*" (825). "*Benim tabiatım da ona benzer, doğruluk ile doludur ve hiç bir vakit eksilmez*" (826), "*İkicisi Güneş doğar ve bu dünya aydınlanır; aydınlığını bütün halka erıştırir, kendinden bir şey eksilmez*" (827), "*Benim tavır ve hareketlerime bir bak, benim de parlaklığım katiyen değişmez*"(835), biçiminde hükümdarın Güneş'e benzetilmesi (Arat, 1994, s.70-71), Artuklu dönemi Urfa Kapısı'nın ayrıca, Artuklu Sultanı Nureddin Muhammed ile ilişkili kılındığına işaret etmektedir. Artuklularla çağdaşları Anadolu Selçuklularının tarihçisi İbni Bibi'nin, hükümdar günlüğünün (güneşlik/şemsiye/çetr) üzerinde bulunduğunu belirttiği kartal

³⁷Sanatta kartal-boğa mücadelesi sahnelerine az rastlandığı, Nişapur'da üretilmiş 9.-10. yüzyıllara tarihlenen bir tabaktaki kartal olabilecek bir kuşla oğlak olabilecek iki hayvanın mücadele sahnesinin nadir örnek olduğu, Anadolu Türk sanatında kartal-boğa mücadele sahneli örnek bilinmediğini belirtmektedir.; Kartalın en üstte onur mevkiinde yer aldığı Diyarbakır Selçuklu dönemi figürlü bezemeli iki burcun ikonografisi için ayrıca bknz., Parla, C., "Büyük Selçuklu Sultanı Melik Şah'ın Diyarbakır'da Yaptırdığı Zafer Anıtı İki Burca İkonografik Yaklaşım", *Turkish Studies*, Volume 9/10 Fall 2014, s.867-884.

³⁸ Çaycı, A., *a.g.e.*, s. 100. S.38'de Bazı Artuklu ve Selçuklu Sultanları için devlet sembolü olan kartal figürünün, İran ve Türk coğrafyasında daha ziyade Güneş sembolü olduğu, Urfa Kapısı'nda Güneş sembolü kartal ile Ay sembolü boğa figürünün kullanımının Ay-Güneş birlikteliği biçiminde değerlendirilebileceği belirtilmiştir.

³⁹ Erginsoy, Ü., *a.g.e.*, s.324-325.; Peker, A.U., *a.g.tez.*, s. 50'de, Altay kozmolojisinde Güneş ve Ay'ın Tanrı'nın ışığını yansıtan madenden yapılmış birer ayna olarak tasavvur edildiği, Bu tasavvurun Orta Çağ Asya toplumlarında göğün (cennetin) en iç bölümünde bulunan Tanrı'nın tahtına geçit veren bir kapıyı bünyesinde barındıran, ışık ve enerjisini gerçek Güneş'den alan bir başka metafizik Güneş tasavvuruna evrildiği belirtilmektedir.; Bu konuda ayrıca bknz., Camman, S., "Ancient Symbols in Modern Afghanistan", *Ars Orientalis II*, Michigan 1957, s.5-34., s.15.; Çaycı, A., *a.g.e.*, s. 99-100'de, Aynanın merkezindeki kartal figürünün emir ya da sultanı sembolize edebileceği, eğer sultan alegorik olarak gökyüzünün hakimiyle denk tutulmuş ise, Tatarların Güneş alemin kalbidir şeklindeki ifade ettikleri bir anlayışın, maddede somutlaştırıldığını ifade edilmektedir.

Turkish Studies

International Periodical For the Languages, Literature and History of Turkish or Turkic
Volume 10/6 Spring 2015



tasviri⁴⁰ ve Büyük Selçuklu Sultanı Melik Şah'ın Diyarbakır'da yaptırdığı iki burçtaki kartal tasvirlerinde olduğu gibi Artuklu dönemi Urfa Kapısı'nda da kartal figürüne kompozisyonun en üst onur mevkiinde yer verilmesi, kartal sembolizminin kompozisyon içerisinde aldığı anlamların yanı sıra Orta Çağ Türk devletlerinde hükümdara hükümdarlık yetkisini veren ilahi güç simgesi olmayı sürdürdüklerini teyit eder.

Sonuç olarak, 9 Mayıs 1183 tarihinde Boğa burcunu hükmünü sürdürürken alınan Diyarbakır için bir horoskop oluşturulduğu ve bu tarihe en yakın olarak 23 Mayıs 1183'de İkizler burcunda gerçekleşen Güneş tutulmasının uğurlu addedilerek Urfa Kapı'nın düzenlenmesine bu tarihte başlandığı, İkizler burcu, cevzeher (rahu) ve tutulma canavarı olarak da adlandırılan kanatlı göksel ejder kabartmalarının büyük olasılıkla İkizler burcunda gerçekleşen bu tutulmayla ilgili olabilecekleri ileri sürülebilir. Ejderlerin aralarına aldıkları felek çarkı gibi dönüş ima eden eğimli yüzeyine, sadece tarih yazılması kozmik olarak zamanın, Artuklular için dönmeye başladığını göstermekte ve Diyarbakır'daki Artuklu hakimiyetinin başlangıcı için çıkartılan horoskopun, Güneş sembolü kartal, Boğa burcu sembolü boğa başı ve İkizler burcu sembolü ejder kabartmalarıyla çok gizemli bir dille uğurlu bir tılsım oluşturulduğuna işaret etmektedir. Böylelikle, boğa başı kabartmasının ağzındaki halkanın da Diyarbakır'ın kilidinin 1183 yılında Boğa burcu hükmünü sürerken açıldığını duyuran ve her şeyden önce bu zamanı kutsayan bir zafer halkasına dönüşür. Kapı sövelerinin konsollarında bulunan boğa başı kabartmalarının boyunlarındaki halkalar ve demir kapı kanatlarındaki stilize boğa ve koç başı biçimli demir kakma mihlar da Boğa burcu sembolünü desteklemeleri, Artuklu dönemi Urfa Kapısı'nda Diyarbakır horoskopunun bir anlamda taşla işlenerek sembolize edildiğine kanıt teşkil ederler.

Öte yandan, Artuklu hükümdarı Nureddin Muhammed, Ulu Camii'nin doğu maksuresinin kent meydanına bakan yüzeyinde bulunan aslan-boğa mücadele sahnelerinin birer askeri siyasi sembol olarak Nisanogullarının, Artuklulara üstün geldikleri biçiminde yorumlanabileceğinin farkındadır. Muzaffer gelindiğinin simgesi olarak Urfa Kapı'nın konsollarındaki boğa başı figürlerinin boyunlarına birer çelenk gibi takılan zafer halkaları, bir zamanın yenilenlerini simgeleyen Ulu Camii'ndeki boğa figürlerinin sembolizmine verilen bir cevap niteliğini taşır.

Artuklu dönemi Urfa Kapısı'nın figürlü kompozisyonunda hem Diyarbakır'daki Artuklu dönemi başlangıcı için bir horoskop oluşturulduğu ve kapının inşa tarihinin astronomik-astrolojik içerikli bir yaklaşımla gizlenerek ifade edildiği, hem de zafer sembolü halkalar yardımıyla Artukluların muzaffer olduklarının altının çizildiği iki yönde genişleyebilen bir sembolizm kullanıldığı açıktır. 1184 yılının On iki hayvanlı Eski Türk takviminde Ejder yılına denk gelmesi de

⁴⁰ İBNİ BİBİ, *El Evamirü'l-Ala'ıye Fi'l-Umuri'l-Ala'ıye (Selçuk Name) I*, (Çev: Mürsel Öztürk), T.C. Kültür Bakanlığı Millî Kütüphane Başkanlığı Basımevi, Ankara 1999, s. 165, 234, 404.; KAFESOĞLU, İ., *Türk Millî Kültürü*, 34. Baskı, Ötügen Neşriyat, İstanbul 2012, s.342'de Sultanın başının üzerinde çetir taşımasının gerekliliği, çetirin İslam devletlerinde meşruiyet şartlarından biri oluşuyla izah edilmiştir. Parla, C., *Büyük Selçuklu...*, s. 11-12 gibi Göktürk ve Uygurlarda kartal, hükümdar ve beylerin timsali, koruyucu ruhun ve adaletin simgesi, Güneş, güç kudret ifadesi olduğu, hükümdarlık, güç ve kuvvetle ilgili simgesel anlamlarının İslamiyet'ten sonra da devam ettiği, arma olarak kullanıldığı, Göktürk Kağanı Bilge Han'ın kardeşi ve ordu komutanı Kültigin'e ait heykelin (732) başındaki tacının ön kısmına, güçlü pençe ve açık kanatlarıyla cepheden tasvir edilmiş, büyük bir göksel kudret sembolü olarak yer alan kartal kabartmasının Sultan Melik Şah'ın Diyarbakır'da inşa ettirdiği iki burcun kartal figürlerine içerik ve işleniş olarak çok benzedikleri belirtilmektedir. Kartal figürlerinin her iki burçta da hükümdarlık, mutlak güç ve iktidarı dolayısıyla Sultan Melik Şah'ı destekleyen ve koruyan büyük ilahi gücü imgeledikleri, Göktürklerden itibaren hükümdarlarla ilgili olarak özellikle tek başlı kartal figürlerinin içerik ve işleniş olarak kalıplaştığı belirtilerek Anadolu Selçuklularının hükümdar çetiri (güneşlik/şemsiye) üzerinde bulunduğu anlaşılan kartal kabartması, kartal sembolizminin daha sonraki devirlerde de sürekliliğini koruduğunu teyit etmek amacıyla örnek verilmektedir. Bu konuda ayrıca bknz., Çoruhlu, Y., *Türk Mitolojisinin Anahatları*, 2.baskı, İstanbul 2006, s.223, 225; Aslanapa, O., "Türklerde Arma Sanatı", *Türk Kültürü*, 1964-S.16, s.40-47., s.40-41.; Kafesoğlu, İ., *a.g.e.*, s.342'de Sultanın başının üzerinde çetir taşımasının gerekliliği çetirin İslam devletlerinde meşruiyet şartlarından biri oluşuyla izah edilmiştir.

Turkish Studies

International Periodical For the Languages, Literature and History of Turkish or Turkic
Volume 10/6 Spring 2015



zamanla ilişkili tutulan ejder figürlerinin sembolizmini arttıran bir olgu olarak değerlendirilebilir. Büyük Selçuklu burçlarında olduğu gibi, Artuklu dönemi Urfa Kapısı'nın figürlü kabartmalarının da kitabelerle bütünleştirilmiş kompozisyon düzeni içerisinde yer alarak izleyiciyi, figürlerin işaret ettikleri imge ve simgeleri, kitabe metinleriyle birlikte değerlendirmeye zorladıkları, en üst onur mevkiinde yer alan kartal figürünün, kompozisyonu adeta mühürlendiği, daha evvel Sultan Melik Şah'ın Diyarbakır'da inşa ettirdiği iki figürlü burçta görülen bu uygulamanın, Artuklular tarafından da benimsenerek ilkin Urfa Kapı'da daha sonra inşa edilen Diyarbakır Ulu Beden ve Yedi Kardeş Burçlarında tekrarlandığı, giderek kalıplaştığı görülmektedir.

KAYNAKÇA

- AND, M., *Minyatürlerle Osmanlı-İslâm Mitologyası*, Akbank Kültür ve Sanat Kitapları:65, İstanbul 1998.
- AKGÜNDÜZ, M., "Artuklular Zamanında Diyarbakır'da İlmî Faaliyetler" I. *Uluslararası Oğuzlardan Osmanlıya Diyarbakır Sempozyumu 20-22 Mayıs 2004*, s.189-193.
- ASLANAPA, O., "Türklerde Arma Sanatı", *Türk Kültürü*, 1964/16, s.40-47.
- BAŞ, G., *Diyarbakır'daki İslâm Dönemi Mimari Yapılarında Süsleme*, TTK Yayınları, Ankara 2013.
- BERCHEM, M. V.,-STRYGOWSKI, J., *Amida*, Paris Ernest Letoux Hidelberg 1910.
- BİLİCİ, Z.K., "Cizre Ulu Camisi Kapı Tokmaklarının İkonografik ve Kronolojik Değeri Üzerine Bir Etüt", *'Sanat Tarihinde İkonografik Araştırmalar' Günel İnal'a Armağan*, Hacettepe Üniversitesi 1993, s.73-86.
- CAHEN, C., "Le Diyar Bakr au temps des premiers Urtukides", *Journal Asiatique*, 1935/227, s.219-276.
- CAMMAN, S., "Ancient Symbols in Modern Afghanistan", *Ars Orientalis II*, Michigan 1957, s.5-34.
- ÇAYCI, A., *Anadolu Selçuklu Sanatı'nda Gezegen ve Burç Tasvirleri*, T.C. Kültür Bakanlığı Yayınları, Ankara 2002.
- ÇEVİK, A., "Selçuklu Fütühatı Ardından Diyarbakır ve Yöresinde Kurulan Türkmen Beylikleri", I. *Uluslararası Oğuzlardan Osmanlıya Diyarbakır Sempozyumu 20-22 Mayıs 2004 Diyarbakır-Bildiriler*, T.C. Diyarbakır Valiliği İzmir 2004, s.137-159.
- ÇORUHLU, Y., *Türk Mitolojisinin Anahatları*, 2.baskı, İstanbul 2006.
- ÇORUHLU, Y., "Türk-Çin Sanatı İlişkileri", *Çin Simgeler Sözlüğü*, (Çev: Aykut Kazancıgil-Ayşe Bereket), Kabalcı Yayınevi, İstanbul 2000, s.355-388.
- ÇULPAN, C., *Türk Taş Köprüleri Ortaçağdan Osmanlı Devri Sonuna Kadar*, 2. Baskı, T.T.K. Yayınları, Ankara 2002.
- EBERHARD, W., *Çin Simgeler Sözlüğü*, (Çev: Aykut Kazancıgil-Ayşe Bereket), Kabalcı Yayınevi, İstanbul 2000.
- ERGİNSOY, Ü., *İslam Maden Sanatının Gelişmesi*, Kültür Bakanlığı Yayınları:265, Türk Sanat Eserleri Dizisi:4, İstanbul 1978.
- ESİN, E., "Evren (Selçuklu San'atı Evren Tasvirinin Türk İkonografisinde Menşe'leri)", *Selçuklu Araştırmaları Dergisi*, I-1969, s.161-182.
- ESİN, E., *Türk Kültürü Tarihi: İç Asya'daki Erken Safhalar*, AKM Türk Kültüründen Görüntüler Dizisi, No.3, Ankara 1985.

Turkish Studies

International Periodical For the Languages, Literature and History of Turkish or Turkic
Volume 10/6 Spring 2015



- ETTINGHAUSEN, R.,-GRABAR, O., *The Art and Architecture of Islam 650-1250*, (ed: Nikolaus Pevsner), Yale University Press, Hong Kong 1994.
- GABRIEL, A., *Voyages Archéologiques dans la Turquie Oriental*, C.II, E.de Boccard, Paris 1940.
- GIERLICH, J., *Mittelalterliche Tierreliefs in Anatolien und Nordmesopotamien*, Verlag Ernst Wasmuth, Tübingen 1996.
- GIERLICH, J., "A Victory Monument in the Name of Sultan Malik-Shah in Diyarbakır: Medieval Figural Reliefs Used for Political Propaganda?" *Islamic Art* (eds.E.Grube, E.Sims), 2009/6, s.51-79.
- GÖK, H.İ., *Musul Atabeyliği Zengiler (Musul Kolu 1146-1233)*, T.T.K. Yayınları, Ankara 2013.
- GÜNDOĞDU, H., *Türk Mimarisinde Figürlü Taş Plastik*, İstanbul Üniversitesi Edebiyat Fakültesi, yayımlanmamış doktora tezi, İstanbul 1979.
- HARTNER, W., "The Pseudo Planetary Nodes of the Moon's Orbit in Hindu and Islamic Iconographies, A Contribution to the History of Ancient and Medieval Astrology to Ananda K. Coomaraswamy", *Ars Islamica* V, Michigan 1938, s.113-154.
- HARTNER, W., "The Earliest History of the Constellations in the Near East and The Motif of the Lion-Bull Combat, *Journal of Near Eastern Studies*, January-April 1965, Volume XXIV, Number 1 and 2, s. 1-16.
- HARTNER, W.,-ETTINGHAUSEN, R., "The Conquering Lion, The Life Cycle of a Symbol" *Oriens*, XVII, 1965, s.161-171.
- HILL, D.R., *Gökyüzü ve Bilim Tarihi İslam Bilim ve Teknolojisi*, (Çev: Atilla Bir, Mustafa Kaçar), Boyut Yayıncılık, İstanbul 2010.
- <http://eclipsewise.com/solar/SEprime/-1199--1100/SE-1141May08Tprime.htm>
- http://en.wikipedia.org/wiki/List_of_solar_eclipses
- http://en.wikipedia.org/wiki/List_of_lunar_eclipses
- http://tr.wikipedia.org/wiki/Abdurrahman_es-Sufi
- İBNİ BİBİ, *El Evamirü'l-Ala'ıye Fi'l-Umuri'l-Ala'ıye (Selçuk Name) I*, (Çev: Mürsel Öztürk), T.C. Kültür Bakanlığı Millî Kütüphane Başkanlığı Basımevi, Ankara 1999.
- KAFESOĞLU, İ., *Türk Millî Kültürü*, 34. Baskı, Ötüken Neşriyat, İstanbul 2012.
- KAŞGARLI, M., (2007), *Divânü Lugâti't Türk*, (Çev: S.T.Yurtsever-S.Erdi), Kabalcı Yayınevi, İstanbul 2007.
- KOŞAY, E.F., "Türk-İslam San'atında Saadet Düğümü", *Ars Turcica-II*, 7 September 1979, München 1987, s.589-593.
- LIUNGMAN, C. G., *Dictionary of Symbols*, ABC-CLIO Inc., California 1991.
- NASIR-I HÜSREV, *Sefername*, (Çev:Abdülvahab Terzi), Milli Eğitim Basımevi, İstanbul 1985.
- ÖNEY, G., "Anadolu Selçuk Mimarisinde Boğa Kabartmaları, *Belleten* XXXIV-1970/133-136, s.83-120.
- ÖNEY, G., "Anadolu Selçuklu Mimarisinde Arslan Figürü", *Anadolu (Anatolia)* XIII/1969-1971, s.1-41.
- ÖNEY, G., "Anadolu Selçuklu Sanatında Ejder Figürleri", *Belleten* XXXIII-S.132, s.171-192.
- PARLA, C., *Türk-İslâm Şehri Olarak Diyarbakır, Yayımlanmamış Yüksek Lisans Tezi, Hacettepe Üniversitesi Sosyal Bilimler Enstitüsü*, Ankara 1990.
- PARLA, C., "Osmanlı Döneminde Diyarbakır: Kente Hâkim Olanlar ve Bıraktıkları Fiziksel İzler", *I. Uluslararası Oğuzlardan Osmanlıya Diyarbakır Sempozyumu 20-22 Mayıs 2004 Diyarbakır-Bildiriler*, T.C. Diyarbakır Valiliği Yayınları, İzmir, s.247-283.

Turkish Studies

International Periodical For the Languages, Literature and History of Turkish or Turkic
Volume 10/6 Spring 2015



- PARLA, C., “Diyarbakır Surları ve Kent Tarihi”, *ODTÜ Mimarlık Fakültesi Dergisi*, 2005/1-22 S.1, s.57-84.
- PARLA, C., “Diyarbakır Surlarının Söyledikleri”, (ed: F.Meral Halifeoğlu, Neslihan Dalkılıç), *Uluslararası Diyarbakır Surları Sempozyumu*, T.C. Diyarbakır Valiliği Kültür Sanat Yayınları, Diyarbakır 2012, s.21-51.
- PARLA, C., “Büyük Selçuklu Sultanı Melik Şah’ın Diyarbakır’da Yaptırdığı Zafer Anıtı İki Burca İkonografik Yaklaşım”, *Turkish Studies*, Volume 9/10 Fall 2014, s.867-884.
- PEKER, A. U., *Anadolu Selçukluları’nın Anıtsal Mimarisi Üzerine Kozmoloji Temelli Bir Anlam Araştırması*, İstanbul Teknik Üniversitesi Sosyal Bilimler Enstitüsü, Yayınlanmamış Doktora Tezi, İstanbul 1996.
- RITTER, C., *Die Erdkunde des Halbinsellandes Klein-Asien*, Berlin 1844
- SALNÂME-İ VİLAYET-İ DİYARBEKİR, *Diyarbakır 1302*. S.75-76.
- SERINGE, P., *Les Symboles, Dans L’Art, Dans Les Religions et Dans La Vie De Tous Les Jours*, L’Académie Française, Genève 1988.
- SİMBAT, *Başkumandan Simbat vekâyinâmesi (951-1334)*, (Çev: Hrant D. Andreasyon) T.T.Kurumu Kütüphanesi basılmamış tercüme No:68
- STEPHENSON, R., *Historical Eclipses and Earth’s Rotation*, Cambridge University Press 1997
- TEKİN, T., (2014), *Orhon Yazıtları*, 5. Baskı, Türk Dil Kurumu Yayınları, Ankara 2014.
- TEZ, Z., *Mitolojinin Kültürel Tarihi, Doğu ve İslam Mitolojisi Mitolojik Söylenceler*, Doruk Yayıncılık, İstanbul 2008.
- TURAN, O., *Doğu Anadolu Türk Devletleri Tarihi*, İstanbul Matbaası, İstanbul 1973.
- UNAT, F.R., *Hicrî Tarihleri Milâdî Tarihe Çevirme Kılavuzu*, 5. Baskı, T.T.K. Yayınları Ankara 1984
- YILDIRIM, N., *Fars Mitolojisi Sözlüğü*, Kabalcı Yayınevi, İstanbul 2006.
- YILDIRIM, S., “Aslan-Boğa Mücadelesi Kompozisyonu”, *Ankara Üniversitesi Dil ve Tarih Coğrafya Fakültesi Dergisi* 43, 2(2003), s.1-18.
- YİNANÇ, M.H., “Diyarbakır”, *İslam Ansiklopedisi*, Milli Eğitim Yayınevi, İstanbul 1945, C.III, s.601-626.
- YUSUF HAS HACİB, *Kutadgu Bilig*, (Çev: Reşid Rahmeti Arat), 6. Baskı, Türk Tarih Kurumu Basımevi, Ankara 1994.

Citation Information/Kaynakça Bilgisi

- PARLA, C., Diyarbakır Artuklu Dönemi Urfa Kapısı’nın Figürlü Kabartmalarına İkonografik Yaklaşım, *Turkish Studies - International Periodical for the Languages, Literature and History of Turkish or Turkic* Volume 10/6 Spring 2015, p. 763-788, ISSN: 1308-2140, www.turkishstudies.net, DOI Number: <http://dx.doi.org/10.7827/TurkishStudies.8365>, ANKARA-TURKEY

Turkish Studies

International Periodical For the Languages, Literature and History of Turkish or Turkic
Volume 10/6 Spring 2015

