

Lizbon Antlaşması Kapsamında Türkiye'nin AB Üyeliğinin AB Bakanlar Konseyi'nde Oylama Gücü Dağılımı Üzerindeki Etkisi

The Effect of Turkey's EU Membership on the Voting Power within the Scope of the Treaty of Lisbon in the Council of the European Union

Hatice Burcu Eskici - Doç. Dr. Özgür Yeniay

Öz

Genişleme, Avrupa Birliği için en önemli konulardan biridir. Bu konuyu önemli hale getiren durum, aday ülkelerin Avrupa Birliği üyeliğinin oylama gücü dağılımına etkisidir. Bu çalışmada, Türkiye'nin Avrupa Birliği üyeliğinin oylama gücü dağılımına etkisi Lizbon Antlaşması ile getirilen oylama kuralları ve Avrupa Birliği Bakanlar Konseyi düzeyinde alınan kararlar dikkate alınarak incelenmiştir. Oylama gücü dağılımında, ülkelerin oylamalarda bağımsız hareket etme durumu dikkate alınarak güç ölçümleri Banzhaf güç indeksi kullanılarak hesaplanmıştır. Oylama gücü analizleri sonucunda, Türkiye'nin üyeliği ülkelerin oylamalarda birbirlerinden bağımsız hareket ettikleri durumda nüfusu az olan ülkelerin lehine, nüfusu fazla olan ülkelerin aleyhine olmuştur. Önerinin Avrupa Komisyonu ya da Ortak Dışişleri ve Güvenlik Politikası Yüksek Temsilcisi'nden gelmemesi durumunda ise Türkiye'nin üyeliği ile tüm Avrupa Birliği ülkelerinin oylama güçleri düşmüştür.

Anahtar Kelimeler: Avrupa Birliği, Türkiye, Lizbon Antlaşması, Banzhaf Güç İndeksi, Oylama Gücü.

Abstract

Enlargement is one of the most important issue for European Union. The situation that makes this issue important is the influence of membership of the candidate states on the voting power distribution. In this study, the impact of membership of Turkey on voting

power distribution is evaluated according to the acts adopted by Council of the European Union and voting system brought by the Treaty of Lisbon. In the analysis, voting power distribution of the countries' is taken into consideration in the case of voting independent from each other and Banzhaf power index is used for voting power measurement. Based on the results of the voting power analysis, in the case of countries' voting independent from each other populous countries loss power and others gain power with the accession of Turkey. When the Council does not act on a proposal from the Commission or the High Representative of the Union for Foreign Affairs and Security Policy, all member countries loss power.

Keywords: European Union, Turkey, Treaty of Lisbon, Banzhaf Power Index, Voting Power.

Giriş

Avrupa Birliği (AB), geçmişten günümüze yaşadığı genişlemeler sonucunda başlangıçtaki 6 üye ülkeli yapıdan günümüzdeki 27 üye ülkeli yapıya ulaşmıştır. İlk genişleme, 1973 yılında İngiltere, İrlanda ve Danimarka'nın katılımıyla gerçekleşmiştir. 1981 yılında Yunanistan'ın katılımıyla ikinci genişleme; 1986 yılında İspanya ve Portekiz'in katılımıyla üçüncü genişleme; 1995 yılında Avusturya, İsveç, Finlandiya'nın katılımıyla dördüncü genişleme yaşanmıştır. AB tarihindeki en büyük genişleme ile 2004 yılında 10 ülke

AB'ye dahil olmuştur: Güney Kıbrıs Rum Yönetimi (GKRY), Çek Cumhuriyeti, Estonya, Macaristan, Letonya, Litvanya, Malta, Polonya, Slovakya, Slovenya. 2007 yılında Bulgaristan ve Romanya'nın da katılımıyla son genişleme yaşanmış ve günümüzdeki 27 üye ülkeli AB (AB-27) oluşmuştur (Karluk, 2007, s.12).

AB bünyesinde, ülkelerin katılımıyla yaşanan bu genişlemelere bağlı olarak, AB karar alma süreçlerinde genişleme ve derinleşme sürecine ayak uydurabilmek için geçmişten günümüze farklı oylama sistemleri kullanılmıştır. Günümüzde, Nice Antlaşması ile belirlenen oy sayıları ve oy kotası kullanılmaktadır. Fakat Nice Antlaşması ile belirlenen bu oylama sistemi bazı yönleriyle eleştirilmektedir. Çünkü, Nice Antlaşması'nda ülkeler için belirlenen oy sayıları oylamada ülkelerin kararlar üzerindeki etkisini göstermemektedir. Daha demokratik ve adil bir karar alma süreci için 1 Aralık 2009 tarihinde yürürlüğe giren Lizbon Antlaşması ile AB oylama sistemine 2014 yılından itibaren uygulanmak üzere çifte çoğunluk oylama sistemi adı verilen yeni bir düzenleme getirilmiştir.

Bu çalışmada, ilk olarak AB Bakanlar Konseyi'ndeki oylama sistemi reformları üzerinde durulmuştur. Daha sonra, Nice Antlaşması ve Lizbon Antlaşması ile belirlenen oylama kuralları incelenmiştir. Üçüncü bölümde, oylama kuralları ışığında ülkenin kararlar üzerindeki etkisini inceleyebilmek için kullanılan oylama gücü indeksi, Banzhaf güç indeksi (BGİ) üzerinde durulmuştur. Uygulama bölümünde ise Lizbon Antlaşması ile belirlenen oylama sistemi altında üye ülkelerin ve Türkiye'nin AB'ye katılımı durumunda AB Bakanlar Konseyi'nde oylama gücü dağılımı incelenmiştir. Sonuç bölümünde ise yapılan analizler sonucunda elde edilen bulgular yorumlanmış ve Türkiye'nin AB üyeliğinin üye ülkelerin oylama güçlerinde yarattığı etki özetlenmiştir.

Uygulama bölümünde, Lizbon Antlaşması ile getirilen oylama kurallarının kullanılması durumunda AB'ye üye ülkelerin oylama güç dağılımı, ülkelerin 2010 yılı nüfus verileri kullanılarak incelenmiştir. Aynı zamanda, Lizbon Antlaşması kuralları altında Türkiye'nin AB'ye katılımı durumu 27 üye ülkenin oylama gücü dağılımı bakımından incelenmiş ve Türkiye'nin oylama gücü dağılımında yaratacağı etki belirlenmeye çalışılmıştır. AB'ye üye ülkelerin kararlar üzerindeki etkisini inceleyebilmek ve Türkiye'nin

AB'ye üye olması durumunda Türkiye ve üye ülkelerin oylama güçlerini hesaplayabilmek için oylama gücü indekslerinden BGİ kullanılmıştır. Bu şekilde, oylama süreçlerinde ülkelerin oylamaya katılırken kararlar üzerinde ne kadar etkiye sahip oldukları incelenmiştir.

AB Bakanlar Konseyi'nde Oylama Sistemi Reformları

AB tarihinde, özellikle yaşanan genişlemelerle, AB kurumsal yapısında ve karar alma mekanizmasında düzenlemelere gidilmiş ve imzalanan antlaşmalarla bu düzenlemeler gerçekleştirilmiştir. Bu şekilde, genişleyen AB yapısının karar alma süreçlerinin etkinliği arttırılmaya çalışılmıştır. Yapılan bu reformlar, AB Bakanlar Konseyi'nde kullanılan oylama sistemleri bakımından incelendiğinde, AET'nin kurulması ile Bakanlar Konseyi yeniden yapılandırılmış ve AB'ye üye ülkelerin ulusal çıkarlarının daha iyi korunabilmesini sağlamak amacıyla ağırlıklı oy sistemi geliştirilmiştir (Kodakcı, 2004, s.18). Ağırlıklı oy sistemi ile nüfusu fazla olan devletlerin politik çıkarlarını nüfusu az olan devletlere karşı korumak amaçlanmıştır. Fransa'nın, Komisyon'un uluslar üstü bürokratik yapısını ve Bakanlar Konseyi'ndeki nitelikli oy çokluğu uygulamasını protesto ederek 1965 yılının son altı ayında Konsey'in toplantılarına katılmaması sonucu ortaya "boş koltuk krizi" çıkmış ve sonrasında varılan Lüksemburg Uzlaşması ile üye ülkelerin ulusal çıkarlarını etkileyen her kararın oy birliği sağlanıncaya kadar ertelenmesi kararına varılmıştır. Böylelikle Konsey kararlarının oybirliği ile alınması eğilimi artmış ve karar alma mekanizması önemli ölçüde yavaşlamıştır (Kodakcı, 2004, s.30). 1986 Avrupa Tek Senedi ile AB Bakanlar Konseyi'nin daha etkin çalışabilmesi için nitelikli çoğunluk oylama sistemi getirilmiştir. Tek Avrupa Senedi'nin imzalanmasından kısa bir süre sonra hükümetler arası konferanslar (HAK) sonrasında Maastricht Antlaşması onaylanmıştır. Maastricht Antlaşması ile oybirliği sadece sanayi politikaları gibi bazı hassas konularda korunurken diğer konularda nitelikli çoğunluk oylama sistemine geçilmiştir. Maastricht Antlaşması'nın yürürlüğe girmesinden sonra yaklaşan AB genişlemesi için gerekli hazırlıkların yapılabilmesi amacıyla toplantılar yapılmış ve 1997 yılında Amsterdam Antlaşması imzalanmıştır. Amsterdam Antlaşması, AB Bakanlar Konseyi karar

alma süreçleri bakımından incelendiğinde özellikle nitelikli çoğunluk oylama prosedürünün uygulanma alanının genişletilmesi ile AB Bakanlar Konseyi'nin karar alma sürecindeki etkisi arttırılmıştır. (Kodakcı, 2004, s. 9). Amsterdam Antlaşması sonrasında sırasıyla Nice Antlaşması, Anayasal Antlaşma Taslağı ve Lizbon Antlaşması ile de oylama sistemlerine düzenlemeler getirilmiştir.

Nice Antlaşması

AB'de yaşanan genişlemelerle birlikte karar alma süreçlerinde de bu genişleme sürecine ayak uydurabilmek için 26 Şubat 2001 tarihinde Nice Antlaşması imzalanmıştır. Nice Antlaşması ile genişleme sonrasında AB kurumlarının etkili bir şekilde çalışabilmesi için AB'nin kurumsal yapılanmasına yönelik kararlar alınmış ve önemli değişiklikler yapılmıştır. Bunlar; Komisyon'un yapısı, AB Bakanlar Konseyi'ndeki ağırlıklı oy oranlarının yeniden belirlenmesi, nitelikli çoğunluk oylama ilkesinin kapsamının genişletilmesi ve oylama mekanizmasının değiştirilmesidir (Kodakcı, 2004, s.60).

Nice Antlaşması ile bir önerinin kabul edilebilmesi için aşağıdaki üç koşulu sağlamalıdır (Leech ve Aziz, 2007, s.2).

1. Lehte oy veren ülkeler, üye ülkelerin çoğunluğunu sağlamalıdır.
2. Lehte oy veren ülkelerin nüfus yüzdesi toplam AB nüfusunun en az %62'sini içermelidir.
3. Lehte oy veren ülkelerin ağırlıklı oyları toplamı belirlenen kota değerini aşmalıdır.

Nice ağırlıkları üç nedenle eleştirilmektedir (Leech ve Aziz, 2007, s.3):

1. Nüfus büyüklüğüne orantılı değildir, nüfusu fazla olan ülkelere nüfusu az olan ülkelere göre daha fazla ağırlık tahsis edilmiştir ve aradaki fark görece nüfusu yansıtmamaktadır.
2. Kota değerinin çok yüksek olması, üye sayısı arttıkça kota değerinin de artması, daha yüksek nitelikli çoğunluk gerektiği kararların daha zor alınması ya da engellemek için gerekli olan azınlığın daha kolay sağlanmasıdır.

3. Belli bir genişleme dikkate alınarak düzenlenmesi, gelecekteki genişlemeleri dikkate almamasıdır.

Avrupa İçin Bir Anayasa Oluşturan Antlaşma Taslağı

Nice Antlaşması'nın ardından yaşanması muhtemel bir genişleme sürecinin yaratacağı güçlükleri gidebilmek için AB Komisyonu tarafından bir Anayasa Antlaşması hazırlanmış ve 2003 yılında uzlaşmayla kabul edilmiştir. Anayasa taslağında, Bakanlar Konseyi 1 Kasım 2009 tarihinden itibaren ve aksi belirtilmediği sürece, üyelerinin %55'i, üye devletlerin en az 15'i ve AB nüfusunun en az %65'ini temsil edecek şekilde nitelikli çoğunluk ile karar alır şeklinde belirlenmiştir. Fakat Bakanlar Konseyi'nin Komisyon'un bir önerisini esas alarak hareket etmesini gerektirmediği veya Birlik Dışişleri Bakanı'nın inisiyatifıyla hareket etmediği durumlarda gerekli nitelikli çoğunluk, AB nüfusunun en az beşte üçünü temsil edecek şekilde üye devletlerin üçte ikisinden oluşmalıdır şeklinde belirlenmiştir (Kodakcı, 2004, s.74).

Anayasa Antlaşması, Hollanda ve Fransa' da yapılan halk oylamaları sonucunda reddedilmiş ve Lizbon Antlaşması çalışmaları başlamıştır.

Lizbon Antlaşması

Hollanda ve Fransa tarafından reddedilen Avrupa Anayasası'nın yerine Lizbon Antlaşması çalışmaları başlamıştır. Özellikle beşinci genişleme sürecinin tamamlanması ve aday ülkeler, Türkiye ve Hırvatistan, ile müzakerelerin sürmesi kurumsal yapıda ve karar alma mekanizmalarında değişiklikler yapılmasını gerektirmiştir. AB karar alma süreçlerine 13 Aralık 2007 tarihinde imzalanan Lizbon Antlaşması ile yeni bir düzenleme getirilmiştir: çifte çoğunluk oylama sistemi.

Karar alma süreçleri, her AB vatandaşına oylamalarda oylama sonucu üzerinde eşit düzeyde güç verilmesini sağlayan şeffaf bir süreç üzerine kurulmalıdır. Aynı zamanda da gelecekte olabilecek muhtemel genişlemelere de uyum sağlayabilecek kolay ve karmaşık olmayan bir sistem gereklidir. 27 üye ülkeli AB yapısında, Nice Antlaşması ile belirlenen oy ağırlıkları kullanıldığında karar alma süreçleri yavaşlamış, Lizbon Antlaşması ile de karar alma süreçlerinde ülkelerin nüfusları dikkate alınmış ve karar alma daha kolay hale getirilmiştir. Ayrıca, oy ağırlıklarının kaldırılmasıyla karar alma süreci de kolaylaştırılmıştır.

Tablo 1. Lizbon Antlaşması ile Nitelikli Çoğunluk Uygulanması Planlanan Alanlar

Alan	Nice Antlaşması	Lizbon Antlaşması
Ortak Dışişleri ve Güvenlik Politikası Yüksek Temsilcisi İnisiyatifi	Oybirliği	Nitelikli çoğunluk oylaması (oybirliği talebi ile)
Avrupa Silahlanma Ajansı ile ilgili kanunlar	Oybirliği	Nitelikli çoğunluk oylaması
İş kurma özgürlüğü	Oybirliği	Nitelikli çoğunluk oylaması
Serbest meslek çalışma hakkı	Oybirliği	Nitelikli çoğunluk oylaması
Özgürlük, güvenlik ve adalet - işbirliği ve değerlendirme	Oybirliği	Nitelikli çoğunluk oylaması
Sınır muhafaza	Oybirliği	Nitelikli çoğunluk oylaması
İltica	Oybirliği	Nitelikli çoğunluk oylaması
Göç	Oybirliği	Nitelikli çoğunluk oylaması
Suçlu önleme teşvikleri	Oybirliği	Nitelikli çoğunluk oylaması
Eurojust	Oybirliği	Nitelikli çoğunluk oylaması
Polis işbirliği	Oybirliği	Nitelikli çoğunluk oylaması
Europol	Oybirliği	Nitelikli çoğunluk oylaması
Ulaşım	Oybirliği	Nitelikli çoğunluk oylaması
Avrupa Merkez Bankası	Oybirliği	Nitelikli çoğunluk oylaması
Kültür	Oybirliği	Nitelikli çoğunluk oylaması
Yapısal Fonlar ve Uyum Fonları	Oybirliği	Nitelikli çoğunluk oylaması
Avrupa Birliği Bakanlar Konseyi Organizasyonu	Oybirliği	Nitelikli çoğunluk oylaması
Avrupa Adalet Divanı	Oybirliği	Nitelikli çoğunluk oylaması
İşçileri dolaşım serbestliği	Oybirliği	Nitelikli çoğunluk oylaması
Sosyal Güvenlik	Oybirliği	Nitelikli çoğunluk oylaması
Cezai konularda adli işbirliği	Oybirliği	Nitelikli çoğunluk oylaması
Ceza hukuku	Oybirliği	Nitelikli çoğunluk oylaması
Avrupa Konseyi Başkanlık seçimleri	Yeni Konu	Nitelikli çoğunluk oylaması
Dışişleri Yüksek Temsilcisi seçimi	Yeni Konu	Nitelikli çoğunluk oylaması
Ortak Dışişleri ve Güvenlik Politikası Fonu	Oybirliği	Nitelikli çoğunluk oylaması
Ortak savunma politikası	Oybirliği	Nitelikli çoğunluk oylaması
Üye ülkenin çekilmesi	Yeni Konu	Nitelikli çoğunluk oylaması
Genel ekonomik yarar hizmetleri	Oybirliği	Nitelikli çoğunluk oylaması
Diplomatik ve konsolosluk koruması	Oybirliği	Nitelikli çoğunluk oylaması
Vatandaş girişimi düzenlemesi	Oybirliği	Nitelikli çoğunluk oylaması
Fikri mülkiyet	Oybirliği	Nitelikli çoğunluk oylaması
Euro bölgesi dış temsilcilik	Oybirliği	Nitelikli çoğunluk oylaması
Spor	Oybirliği	Nitelikli çoğunluk oylaması

Tablo 1. Lizbon Antlaşması ile Nitelikli Çoğunluk Uygulanması Planlanan Alanlar (Devamı)

Alan	Nice Antlaşması	Lizbon Antlaşması
Uzay alanı	Oybirliği	Nitelikli çoğunluk oylaması
Enerji	Oybirliği	Nitelikli çoğunluk oylaması
Turizm	Oybirliği	Nitelikli çoğunluk oylaması
Sivil savunma	Oybirliği	Nitelikli çoğunluk oylaması
İdari işbirliği	Oybirliği	Nitelikli çoğunluk oylaması
Uluslararası acil yardım	Oybirliği	Nitelikli çoğunluk oylaması
İnsani yardım	Oybirliği	Nitelikli çoğunluk oylaması
Doğal afetler ve terörist eylemlerle mücadele	Yeni Konu	Nitelikli çoğunluk oylaması
Ekonomik ve Sosyal Komitesi	Nitelikli çoğunluk oylaması	Nitelikli çoğunluk oylaması
Bölgeler Komitesi	Oybirliği	Nitelikli çoğunluk oylaması
Ekonomik ve Sosyal Komitesi	Oybirliği	Nitelikli çoğunluk oylaması
AB Bütçesi	Oybirliği	Nitelikli çoğunluk oylaması

Nice Antlaşması ile belirlenen oylama kurallarında, AB Bakanlar Konseyi'nde kararlar toplam ağırlıklı oy sayısı, toplam nüfus ve öneriyi destekleyen ülke sayısı üzerine kurulu bir nitelikli çoğunluk oylaması ile alınmakta ve nüfus bir önerinin kabul edilebilmesi için koşullardan sadece biri iken Lizbon Antlaşması ile getirilen bu yeni sistem tamamen ülkelerin nüfus verisine dayanmaktadır. Böylelikle daha adil, basit ve genişlemelerle birlikte düzenlemeye ihtiyaç duyulmayacak bir karar alma süreci yaratmak amaçlanmıştır (Kóczy, 2012, s.152).

Lizbon Antlaşması ile belirlenen oylama sistemi, bir nitelikli çoğunluk oylama sistemi olan çifte çoğunluk oylama sisteminin geçerli olmayacağı dış politika, AB bütçesi ve vergi gibi konularda karar alınabilmesi için ise üye ülkelerin oy birliği gerekmektedir. Çifte çoğunluk oylama sistemi, birlik nüfusunun en az %65'ini kapsayan Konsey üyelerinin en az %55'i olarak belirlenmiştir. Komisyon'un veya Ortak Dışişleri ve Güvenlik Politikası (ODGP) Yüksek Temsilcisi'nin önerisi üzerine hareket edilmediği durumlarda nitelikli çoğunluk, birlik nüfusunun en az %65 'ini kapsayan üye ülke sayısının en az % 72'si olarak belirlenmektedir. Aynı kapsamda engelleyici azınlık, katılan üye devletlerin nüfusunun %35'inden fazlasını temsil eden asgari Konsey üyelerinden bir fazla kişiyi içermelidir, aksi takdirde nitelikli çoğunluğa ulaşılmış sayılmaktadır (The Lisbon Treaty, 2009, s.152).

Lizbon Antlaşması ile nitelikli çoğunluk oylama sistemi uygulanması planlanan konular, Nice Antlaşması ile karşılaştırılarak Tablo 1'de gösterilmiştir. AB'ye üyelik, vergilendirme, dışişleri ve savunma politikası, AB bütçesi, vatandaşlık, Antlaşmaların revizyonu, AB dil rejimi gibi bazı kurumsal konuların tamamında ya da bir kısmında hala oybirliği uygulanmaktadır (http://en.wikipedia.org/wiki/Voting_in_the_Council_of_the_European_Union#cite_note-20).

Oylama Gücü İndeksi

Çeşitli topluluk, kurum ya da kuruluşlarda bir oylamada oyunculara bazı kriterler gözetilerek seçimlerde ya da kararlarda farklı etki düzeyleri verilmektedir.

Oylama teorisi ve oylama gücü yaklaşımı, önerilen bir durum için karar verme sürecinde farklı konumdaki üyelerine güç indekslerini kullanarak kararları etkileyebilme konusunda farklı etki düzeyleri sağlayan ve üyelerin oylama süreçlerindeki karar güçlerini analiz eden bir yaklaşımdır. Oylama gücü, istatistiksel tanımlamasıyla bir oyun, oyunun sonucunu etkilemesi olasılığı olarak tanımlanabilir. Oylama gücü analizi ile; bireylerin bir karar üzerinde birbirlerine göre nispi güçlerini hesaplamak, oylama sistemini adil olup olmaması açısından değerlendirmek ve ortalama oy gücünü maksimize etmek, istenen oylama gücü dağılımına ulaşabilmek için ağırlıkları belirlemek ve

üyelerin karar alma sürecinde etkili olabilmek için oluşturdukları koalisyonların yararlarını anlayabilmek amaçlanmaktadır (Gelman vd., 2002, 420-435).

Seçmenlere belli kriterler gözetilerek tahsis edilen oylar yani oy ağırlıkları ile oylama gücü kavramları birbirinden farklıdır. Yani bir oyuncunun oylama gücü, oy ağırlığına orantılı bir kavram değildir. Oylama gücü kavramının arkasındaki önemli fikir, seçmenin belli kriterlere göre hesaplanan oy ağırlığının iyi bir güç ölçüsü olmamasıdır. Bir oyuncunun oylama ağırlığı olması o oyuncunun oylamada gücünün olduğunu göstermez. Oyuncunun oyu, oylamanın sonucu değiştiriyorsa o oyuncunun gücü vardır diyebiliriz. Bir örnekle açıklamakla gerekirse, iki oyunculu bir oylama düşünelim. Bir oyuncunun oyu 51 diğerinin oyu ise 49 olsun. Basit çoğunluk oylaması ile oylama yapıldığında ilk oyuncunun oyuna göre oylamanın sonucu belirlenir. Dolayısıyla ilk oyuncu oyunun sonucunu belirlemede etkili iken diğer oyuncunun 49 oyu olsa da oyunun sonucu üzerinde hiçbir etkisi yoktur. Yani, oylamada etkili değildir, oylama gücü sıfırdır (Kirsch vd., 2004). Oy ağırlıkları ve oylama gücü arasındaki farkı nitelikli çoğunluk oylaması üzerinden örnekle açıklarsak, A, B ve C olarak belirlenen üç oyunculu bir oyunda üç oyuncuya tahsis edilen oy sayıları diğer bir deyişle oy ağırlıkları sırasıyla 25, 24 ve 1 olsun. Nitelikli çoğunluk oylamasında bir önerinin kabul edilebilmesi için gerekli minimum oy sayısı olan kota değeri 26 olsun. Oyuncuların oylama güçleri ve oy ağırlıkları karşılaştırıldığında 25 oya sahip oyuncu her ne kadar en yüksek oy sayısına da sahip olsa tek başına oyunun sonucunu belirleyememektedir. Aynı şekilde, 1 oya sahip oyuncu her ne kadar en düşük oya da sahip olsa bu oyuncunun oyu olmadan da bir karar almak için gerekli kota değeri sağlanamamaktadır. Aynı zamanda, oy sayısı 24 olan oyuncu ile oy sayısı 1 olan oyuncu da oylamada bir önerinin kabul edilebilmesi için aynı etki düzeyine sahiptir. Dolayısıyla oy ağırlıklarının ülkelerin kararlar üzerindeki etkisinin iyi bir ölçümü olamayabileceği söylenebilir. Bu aşamada da devreye oylama gücü analizi girmektedir.

Oylama gücü analizini yapabilmek için öncelikle ortaya çıkabilecek tüm koalisyonlar analiz edilir. Koalisyonlar, herhangi bir oyuncular kümesinin oylamada bir durumu oylarken güçlerini birleştirdikleri yapıdır. Daha sonra, her bir seçmenin belli kriterler göz önüne alınarak çeşitli algoritmalarla ağırlığı bulunur. Bir koalisyon tarafından kontrol edilen toplam oy

sayısı koalisyonun ağırlığı olarak adlandırılır. Daha sonra, güç indeksinin hesaplanabilmesi için kararın geçerli olabilmesini sağlayacak kota değeri belirlenir ve kota değerine göre kazanan koalisyonlar bulunur. Bir oyuncu koalisyondan ayrıldığında o koalisyon kazanan koalisyon durumundan kaybeden koalisyon durumuna dönüşorsa bu oyuncu ilgili koalisyon için kritik oyuncudur. Son olarak, güç indeksleri yardımıyla her bir oyuncuya ait oylama gücü değerleri belirlenir (Tannenbaum, 2004, s.55).

Güç indeksleri hesaplanırken sıklıkla BGİ ya da Shapley-Shubik güç indeksi kullanılmaktadır. Çok farklı olmamakla birlikte farklı sonuçlar veren bu iki güç indeksinden hangisinin kullanılacağına oylama yapılan duruma göre karar verilebilmektedir. Oyuncuların koalisyonlara giriş ve koalisyonlardan ayrılış sıraları önemli ise Shapley-Shubik güç indeksi, değilse BGİ kullanılabilir.

Sıklıkla kullanılan BGİ, kritik oyuncu kuralına dayanmaktadır. N oyunculu bir ağırlıklı oylama sisteminde BGİ hesaplanırken tüm kazanan koalisyonlar ve her bir kazanan koalisyondaki kritik oyuncular belirlenir. Daha sonra tüm oyuncuların kritik olduğu durumların sayısı belirlenir. P_i , i. oyuncu olmak üzere P_i 'nin kritik olduğu durumların sayısı belirlenir. P_i 'nin kritik oyuncu olduğu durumların sayısını tüm oyuncuların kritik olduğu durumların sayısına bölümü ile o oyuncunun BGİ bulunur. Bu işlemler her P_i oyuncusu için yapılırsa BGİ dağılımı bulunur (Tannenbaum, 2004, s.56).

Bir ağırlıklı oylama sisteminde, $N = \{1, \dots, n\}$ oyuncular kümesi, ω_i ($i = 1, \dots, n$) i. oyuncunun negatif olmayan gerçel ağırlığı olmak üzere, $\sum_{i \in N} \omega_i = 1$, $\omega_i \geq 0$, γ , $0 < \gamma < 1$ arasında gerçel bir sayı olan kota değeri $\omega = (\omega_1, \omega_2, \dots, \omega_n)$ oyuncuların ağırlıkları olsun. Ağırlıklı oylama sistemi eşitlik 3.1'deki gibi ifade edilebilir.

$$[\gamma, \omega] = [\gamma, \omega_1, \omega_2, \dots, \omega_n] \quad (3.1)$$

S, boş olmayan bir alt küme olmak üzere $S \subseteq N$, g kota değeri ve w oy tahsisi olan oylamada koalisyon olmak üzere eşitlik 3.2. geçerliyse $S \subseteq N$ kazanan koalisyon olarak adlandırılabilir.

$$\sum_{i \in S} \omega_i \geq \gamma \quad (3.2)$$

Eğer eşitlik 3.3. sağlanıyorsa S, kaybeden koalisyon olarak adlandırılabilir.

$$\sum_{i \in S} \omega_i < \gamma \quad (3.3)$$

Eşitlik 3.4. tüm koalisyonların kümesi olmak üzere;

$$G = [(\gamma, \omega) \in R^{n+1} : \sum_{i=1}^n \omega_i = 1, \omega_i \geq 0, 0 \leq \gamma \leq 1] \quad (3.4)$$

$$E = \left[e \in R^n : \sum_{i \in N} e_i = 1, e_i \geq 0 (i = 1, 2, \dots, n) \right] \quad (3.5)$$

Güç indeksi, $\Pi: G \rightarrow E$ şeklinde bir vektördür (Turnovec vd., 2004, s.2).

Uygulama

Bu çalışmada, ilk olarak geçmişten günümüze belirlenen oylama sistemleri ele alınarak üye ülkelerin oylama gücü dağılımı BGİ kullanılarak hesaplanmıştır. Daha sonra, AB Bakanlar Konseyi'nde karar alma süreçlerinde ülkelerin birbirlerinden bağımsız hareket etme durumları Lizbon Antlaşması ile belirlenen oylama kriterleri dikkate alınarak incelenmiştir. Bu durumda, ülkelerin oylama güçleri ile Türkiye'nin de katılımıyla üye ülkelerin oylama gücü dağılımı incelenmiştir. AB-27 ve Türkiye'nin AB'ye katılımı (AB-28) için üye ülkelerin oylamalarda birbirlerinden bağımsız hareket ettikleri durum için oylama gücü dağılımı ve Türkiye'nin üyeliğinin oylama gücü dağılımı üzerindeki etkisi incelenmiştir. Ülkelerin oylamadaki güç ölçümlerinde math-it internet sitesindeki yazılım ile BGİ kullanılmıştır.

AB Bakanlar Konseyi'nde oylama gücü dağılımı üzerine ülkelerin bağımsız hareket etmesi ya da koalisyon oluşturmaları durumu için çok sayıda çalışma mevcuttur. Bilbao vd. (2002), Nice Antlaşması ile belirlenen oylama kurallarını ve oy sayılarını kullanarak 27 AB ülkesine ilişkin oylama güçlerini BGİ ve Shapley-Shubik güç indeksi ile hesaplamıştır. Her bir ülke, bir oyuncu olarak ele alınmıştır. Barr ve Passarelli (2009), ülkeleri oyuncular olarak düşünmüş ve Shapley-Shubik indeksi ile mevcut durum için oylamalarda gücü kimin elinde tuttuğunu ve gelecekteki oylama tasarısı ile gücün kimin elinde olabileceğini incelemiştir.

Plechanovová (2008), AB Bakanlar Konseyi'nde beşinci genişlemenin ardından oylama davranışlarını ve Lizbon Antlaşması ile belirlenen yeni oylama sisteminin muhtemel sonuçlarını incelemiştir. Baldwin ve Widgrén (2005), Nice Antlaşması oylama kuralları altında Türkiye'nin AB üyeliğini ve karar alma sürecinin etkililiği ile AB Bakanlar Konseyi'nde güç dağılımını incelemiştir.

Ülkeler oylamalarda birbirlerinden bağımsız hareket edebildikleri gibi karar alma aşamasında önerileri oylarken birlikte hareket edip aynı yönde oy kullanabilmekte diğer bir deyişle koalisyon da oluşturabilmektedirler. Ülkelerin oylamalarda birlikte hareket etme durumları oylama örüntüsü (voting pattern) olarak adlandırılmaktadır. Oylama örüntüsü belirlenirken her bir üye ülkenin ilgili öneriler için oyları dikkate alınmaktadır. Ülkelerin oylama örüntülerini belirleme konusunda daha önce yapılan çalışmalar incelendiğinde Kaeding ve Selck (2005), AB Bakanlar Konseyi'nde karar alma aşamasında koalisyonları incelemiştir. Plechanovová (2010), AB Bakanlar Konseyi karar alma süreçlerinde oylama örüntülerini farklı yönleri ve dönemleri ele alarak incelemiştir. Sindle-rova (2010), 27 üye ülkeyi coğrafi konumlarına göre gruplandırmış ve her bir grubun oylamalarda koalisyon oluşturarak birlikte hareket ettiklerini varsayarak BGİ ile koalisyonların oylama gücü dağılımlarını incelemiştir. Ayrıca aday ülkeler olan Türkiye, Hırvatistan, Makedonya ve İzlanda'nın AB'ye katılımı durumunda üye ve aday ülkelerin BGİ ile oylama gücü dağılımını da incelemiştir.

Çalışmamızda, AB Bakanlar Konseyi'nde oylama gücü dağılımı Lizbon Antlaşması'nda belirlenen her iki durum için incelenmiştir:

1. AB Bakanlar Konseyi'nde karar alınabilmesi için toplam AB nüfusunun en az %65'ini temsil eden en az %55 üye ülke sayısı.
2. Önerinin Avrupa Komisyonu ya da ODGP Yüksek Temsilcisi'nden gelmediği durumlarda karar alınabilmesi için toplam AB nüfusunun en az %65'ini temsil eden en az %72 üye ülke sayısı.

İlk durum için hesaplanan BGİ, BGİ¹ ile, ikinci durum için hesaplanan BGİ ise BGİ² ile ifade edilmiştir.

Geçmişten Günümüze Genişlemelerle AB Bakanlar Konseyi'nde Oylama Gücü Dağılımı

Bu bölümde, geçmişten günümüze genişlemeler, oy sayıları ve kota değerleri dikkate alınarak ülkelerin oylama gücü dağılımı incelenmiştir.

Tablo 2'de her genişlemede ülkeler için belirlenen oy sayıları ve bir kararın alınabilmesi için gereken en az oy sayısı olan kota değerleri verilmiştir. Tablo 2'de görüldüğü gibi ülkelere tahsis edilen oy sayısı genişlemelerle sürekli artmıştır. Son genişleme ile belirlenen oy sayıları incelendiğinde Almanya, Fransa, İtalya ve

İngiltere en yüksek oy sayısına sahiptir. Dolayısıyla da bu ülkelerin kararlarda da en yüksek etkiye sahip olmaları beklenmektedir. Aynı zamanda, genişlemelerle birlikte belirlenen kota değerleri, ülkelerin toplam oy sayıları ve kota yüzdeleri bulunmaktadır. Kota yüzdesi, kota değerinin toplam oy sayısına oranı olarak ifade edilebilir. Genişlemelerle birlikte toplam oy sayısı, kararın alınabilmesi için gerekli olan

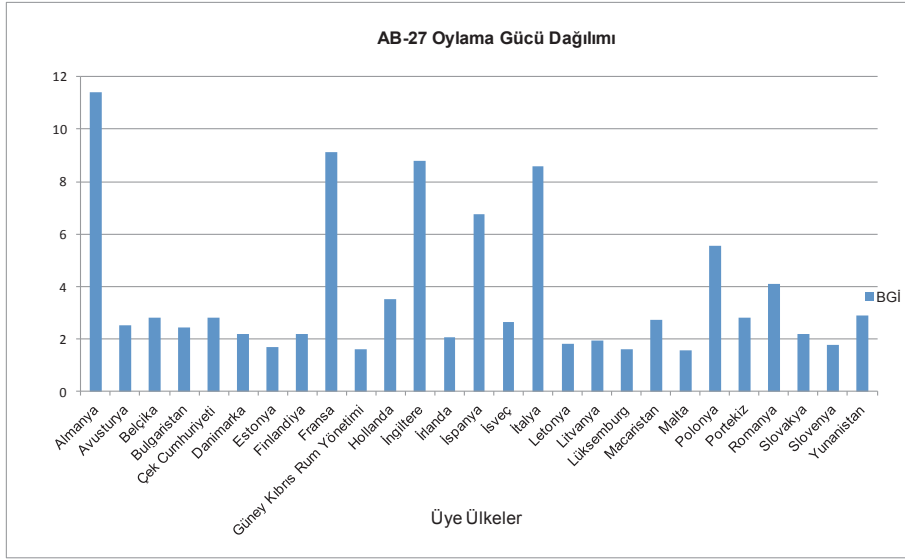
minimum oy sayısı olan kota değeri ve kota yüzdesi değerleri artmaktadır. Bu durum oylamalarda karar alınabilmesi için gerekli olan çoğunluğun sağlanmasını zorlaştırmakta dolayısıyla karar alınabilmesini zorlaştırmaktadır. Aynı zamanda engelleyici azınlığın daha rahat sağlanmasını dolayısıyla da önerilerin veto edilmesini kolaylaştırmaktadır.

Tablo 2. Geçmişten Günümüze AB Bakanlar Konseyi'nde Ülkelerin Oy Sayıları ve Kotaları (Breton vd., 2012, s.164; Barr ve Passarelli, 2009, s.354).

Ülkeler	Kurucu Ülkeler(1958)	İlk Genişleme (1973)	İkinci Genişleme (1981)	Üçüncü Genişleme (1986)	Dördüncü Genişleme (1995)	Beşinci Genişleme (Nice Ant - 2005)	Altıncı Genişleme (2007)
Almanya	4	10	10	10	10	29	29
İtalya	4	10	10	10	10	29	29
Fransa	4	10	10	10	10	29	29
Hollanda	2	5	5	5	5	13	13
Belçika	2	5	5	5	5	12	12
Lüksemburg	1	2	2	2	2	4	4
İngiltere		10	10	10	10	29	29
Danimarka		3	3	3	3	7	7
İrlanda		3	3	3	3	7	7
Yunanistan			5	5	5	12	12
İspanya				8	8	27	27
Portekiz				5	5	12	12
İsveç					3	10	10
Avusturya					4	10	10
Finlandiya					3	7	7
Polonya						24	24
Çek Cumhuriyeti						12	12
Macaristan						12	12
Slovakya						7	7
Litvanya						7	7
Letonya						4	4
Slovenya						4	4
Estonya						4	4
GKRY						4	4
Malta						3	3
Romanya							14
Bulgaristan							10
Toplam Oy	17	58	63	76	87	321	345
Kota	12	41	45	54	62	232	255
Kota %	70,59	70,69	71,43	71,05	71,26	72,2	73,3

Tablo 3. Geçmişten Günümüze AB Bakanlar Konseyi'nde Ülkelerin Güç İndeksleri

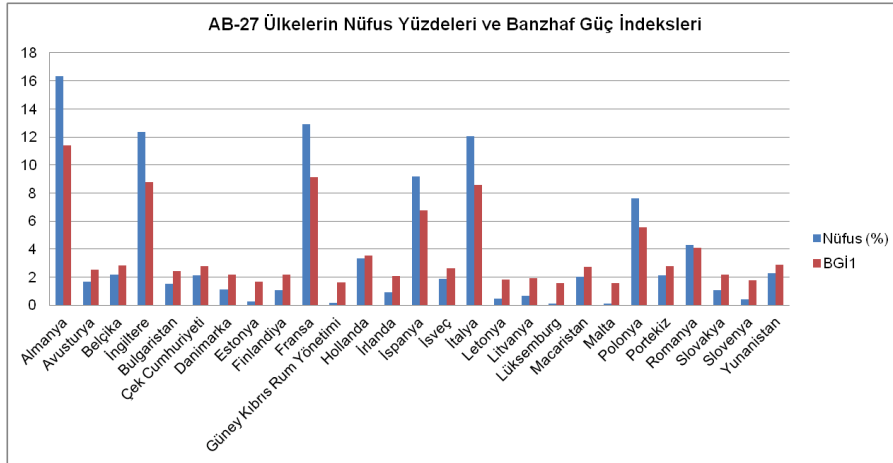
Ülkeler	Kurucu Ülkeler(1958)	İlk Genişleme (1973)	İkinci Genişleme (1981)	Üçüncü Genişleme (1986)	Dördüncü Genişleme (1995)	Beşinci Genişleme (Nice Ant - 2005)	Altıncı Genişleme (2007)
Almanya	0,238	0,167	0,158	0,129	0,113	0,086	0,078
İtalya	0,238	0,167	0,158	0,129	0,113	0,086	0,078
Fransa	0,238	0,167	0,158	0,129	0,113	0,086	0,078
Hollanda	0,143	0,091	0,082	0,067	0,060	0,043	0,040
Belçika	0,143	0,091	0,082	0,067	0,060	0,040	0,037
Lüksemburg	0,000	0,016	0,041	0,018	0,025	0,013	0,013
İngiltere		0,167	0,158	0,129	0,113	0,086	0,078
Danimarka		0,066	0,041	0,046	0,035	0,023	0,022
İrlanda		0,066	0,041	0,046	0,035	0,023	0,022
Yunanistan			0,082	0,067	0,060	0,040	0,037
İspanya				0,109	0,092	0,081	0,074
Portekiz				0,067	0,060	0,040	0,037
İsveç					0,035	0,033	0,031
Avusturya					0,050	0,033	0,031
Finlandiya					0,035	0,023	0,022
Polonya						0,074	0,068
Çek Cumhuriyeti						0,040	0,037
Macaristan						0,040	0,037
Slovakya						0,023	0,022
Litvanya						0,023	0,022
Letonya						0,013	0,013
Slovenya						0,013	0,013
Estonya						0,013	0,013
GKRY						0,013	0,013
Malta						0,010	0,010
Romanya							0,043
Bulgaristan							0,031



Şekil 1. AB-27 için BGI¹ Değerleri ile Oylama Gücü Dağılımı

Şekil 1'de 27 Üye Ülkenin BGI¹ Değerlerine İlişkin Grafik Yer Almaktadır (Eskici, 2011, s.51). Şekil 2'de üye ülkelerin nüfus yüzdeleri ve BGI¹ değerleri yer almaktadır (Eskici, 2011, s.51). Görüldüğü gibi, Lizbon Antlaşması ile belirlenen oylama kuralları nüfusu

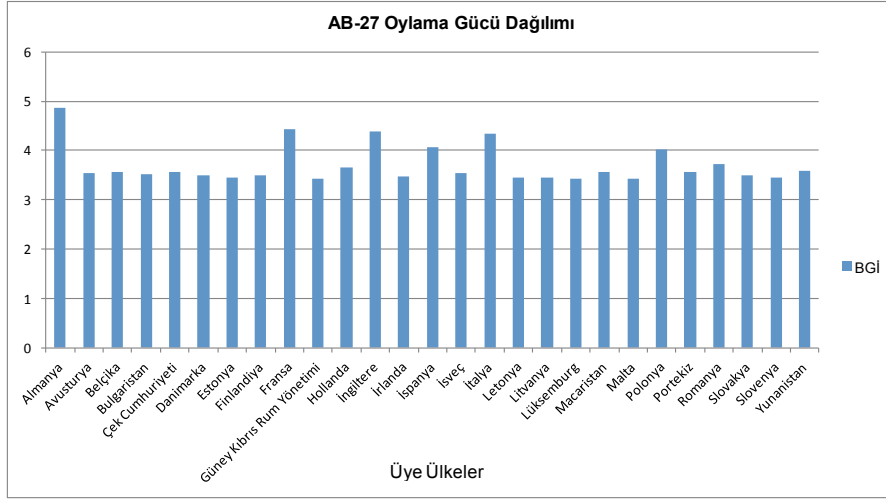
az olan ülkelerin lehine olmuştur. Nüfusu fazla olan ülkelerde nüfus yüzdeleri BGI¹ değerlerinden düşük iken nüfusu az olan ülkelerde BGI¹ değerlerinin nüfus yüzdelerinden daha büyük olduğu görülmektedir.



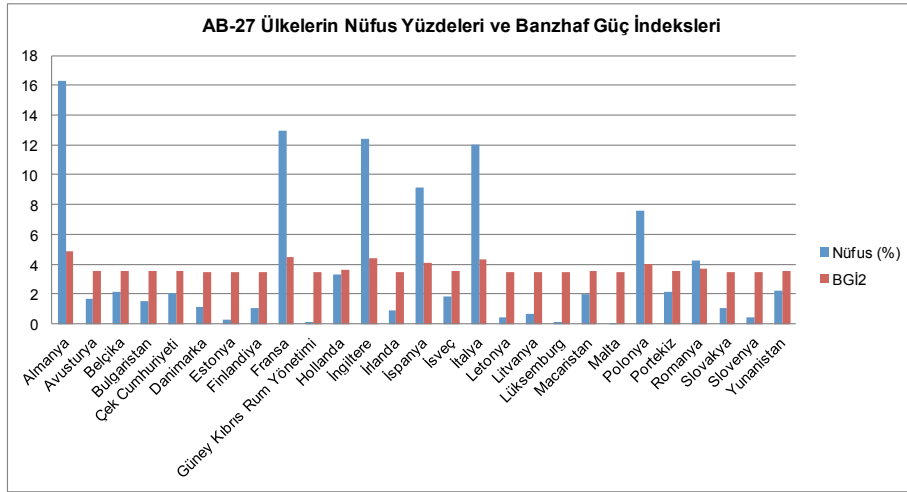
Şekil 2. AB-27 için Ülkelerin Nüfus Yüzdeleri ve BGI¹ Değerlerinin Karşılaştırılması

Şekil 3'de üye ülkelerin nüfus yüzdeleri ve BGI² değerleri yer almaktadır (Eskici, 2011, s.52). Kararlar da, Almanya en yüksek güce sahip olup Almanya'yı

sırasıyla yine Fransa, İngiltere ve İtalya izlemektedir. Oylamada en az güce sahip olan ülkeler ise Malta, Lüksemburg, GKRY ve Estonya'dır.



Şekil 3. AB-27 için BGI² Değerleri ile Oylama Gücü Dağılımı



Şekil 4. AB-27 için Ülkelerin Nüfus Yüzdeleri ve BGI² Değerlerinin Karşılaştırılması

Şekil 4'de önerinin Avrupa Komisyonu ya da ODGP Yüksek Temsilcisi'nden gelmediği durumlarda Lizbon Antlaşması ile belirlenen oylama kurallarının nüfusu az olan ülkelerin lehine nüfusu fazla olan ülkelerin aleyhine olduğu görülmektedir (Eskici, 2011, s.53).

Genişleme Durumunda AB Bakanlar Konseyi'nde Oylama Gücü Dağılımı

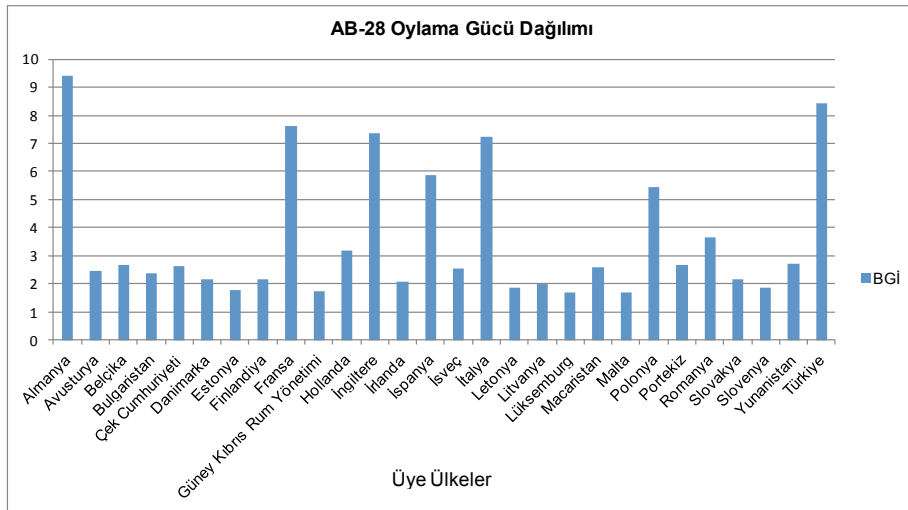
Bu bölümde, Türkiye'nin AB'ye katılımı durumunda Lizbon Antlaşması ile belirlenen kriterler dikkate alınarak Türkiye ve 27 üye ülkenin güç indeksleri, BGI¹

ve BGI² değerleri, hesaplanmıştır. Türkiye'nin AB'ye üye olması durumunda yapılan analizlerde Türkiye ve üye ülkelerin 2010 yılı nüfusları ve nüfus yüzdeleri kullanılmıştır. Nüfus verileri, Eurostat resmi internet sitesinden alınmıştır.

Türkiye, AB'ye kabul edilmesi durumunda Almanya'dan sonra nüfusu en fazla olan ülke olacaktır. Bu durumun üye ülkelerin oylama gücünü önemli ölçüde değiştireceği düşünülmektedir.

Tablo 7. Türkiye'nin Katılımı İle AB Bakanlar Konseyi'nde Ülkelerin Güç İndeksi

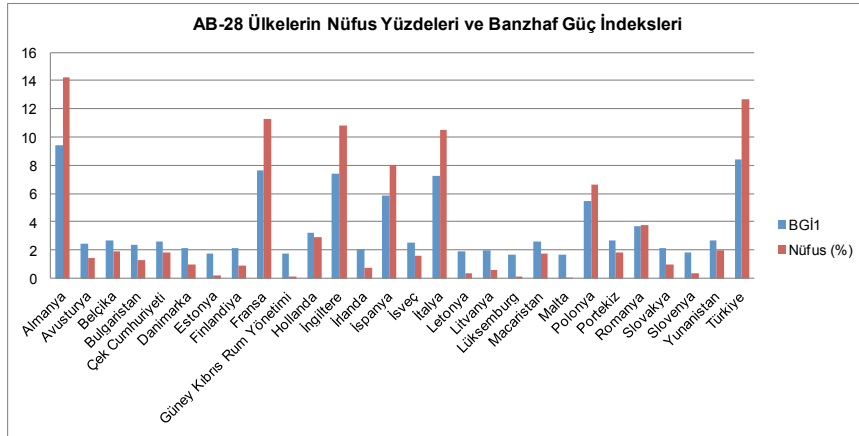
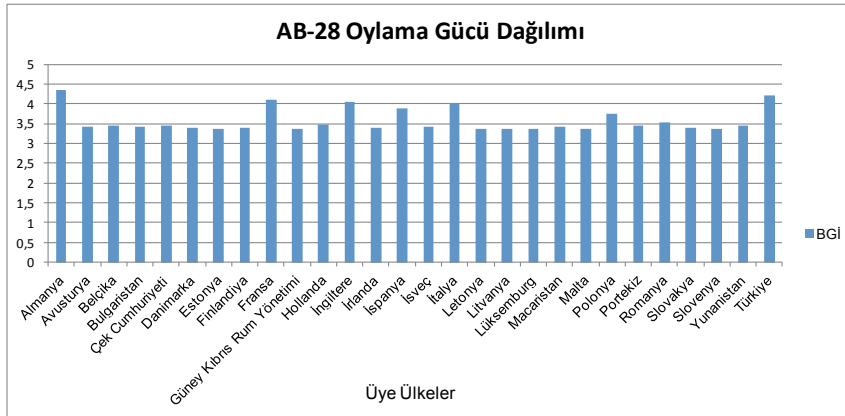
Ülkeler	BGI ¹ (%)	BGI ² (%)	Nüfus
Almanya	9,40	4,35	81802257
Türkiye	8,41	4,21	72561312
Fransa	7,64	4,09	64716310
İngiltere	7,38	4,05	62026962
İtalya	7,22	4,03	60340328
İspanya	5,85	3,88	45989016
Polonya	5,44	3,74	38167329
Romanya	3,66	3,53	21462186
Hollanda	3,20	3,49	16574989
Yunanistan	2,71	3,44	11305118
Belçika	2,67	3,44	10839905
Portekiz	2,65	3,44	10637713
Çek Cumhuriyeti	2,64	3,44	10506813
Macaristan	2,59	3,43	10014324
İsveç	2,53	3,43	9340682
Avusturya	2,44	3,42	8375290
Bulgaristan	2,37	3,42	7563710
Danimarka	2,17	3,40	5529449
Slovakya	2,17	3,40	5424925
Finlandiya	2,16	3,40	5351427
İrlanda	2,08	3,39	4467854
Litvanya	1,97	3,38	3329039
Letonya	1,87	3,37	2248374
Slovenya	1,85	3,37	2046976
Estonya	1,78	3,37	1340127
Güney Kıbrıs Rum Yönetimi	1,74	3,36	803147
Lüksemburg	1,71	3,36	502066
Malta	1,70	3,36	414372

Şekil 5. AB-28 için BGI¹ Değerleri İle Oylama Gücü Dağılımı

Şekil 5'de AB-28 için her bir üye ülkenin BGI¹ yüzde değerleri yer almaktadır. Almanya ve Türkiye oylamalarda en etkili ülkelerdir.

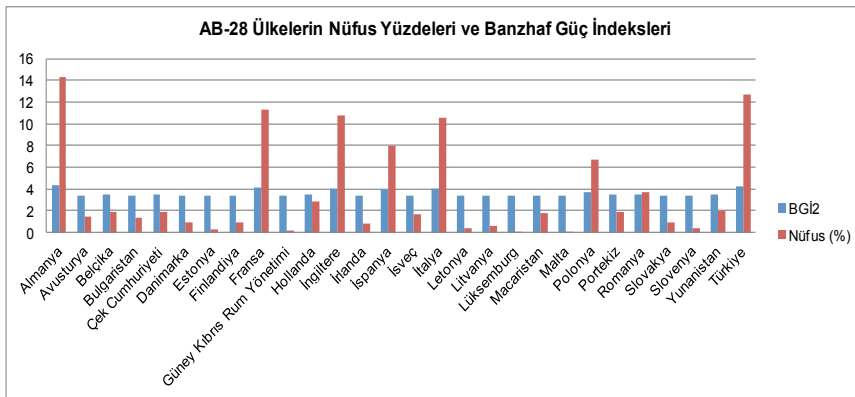
Şekil 6'da AB-28 için her bir üye ülkenin BGI¹(%) değeri ile nüfus yüzdeleri verilmiştir. Güç indeks-

leri ve nüfus yüzdeleri birlikte incelendiğinde Lizbon Antlaşması ile belirlenen oylama kurallarının nüfusu az olan ülkeleri koruduğu görülmektedir (Eskici, 2011, s.57).

Şekil 6. AB-28 için Ülkelerin Nüfus Yüzdeleri ve BGİ¹ Değerlerinin KarşılaştırılmasıŞekil 7. AB-28 için BGİ² Değerleri İle Oylama Gücü Dağılımı

Şekil 7'de üye ülkelerin BGİ²(%) değerleri gösterilmektedir. Almanya ve Türkiye oylamalarda en etkili ülkelerdir (Eskici, 2011, s.57).

Şekil 8'de, üye ülkelerin BGİ²(%) değerleri ve nüfus yüzdeleri yer almaktadır. Lizbon Antlaşması ile getirilen oylama kurallarının nüfusu az olan ülkelerin lehine olduğu görülmektedir (Eskici, 2011, s.58).

Şekil 8. AB-28 için Ülkelerin Nüfus Yüzdeleri ve BGİ² Değerlerinin Karşılaştırılması

Türkiye'nin Üyeliğinin Oylama Gücü Dağılımına Etkisi

Bu bölümde, Türkiye'nin AB üyeliğinin 27 üye ülkenin oylama gücü dağılımına etkisi incelenmiştir.

Tablo 8'de ülkeler, AB-27 için BGİ¹(%), AB-28 için BGİ¹(%) ile Türkiye'nin AB'ye katılımının güç indeksi üzerindeki etkisi (Değişim %) verilmiştir (Eskici, 2011, s.58).

Türkiye'nin AB'ye katılması ile nüfusu fazla olan ülkelerin oylama güçlerinde düşüş yaşanırken nüfusu

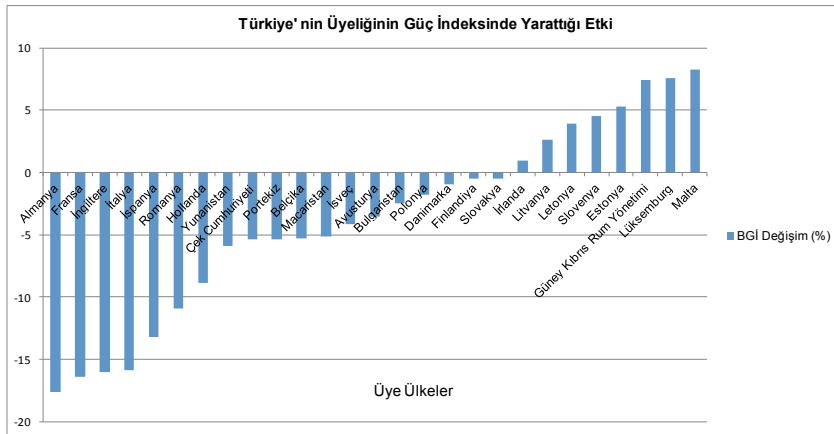
az olan ülkelerin oylama güçleri artmıştır. İki kolon incelendiğinde, Türkiye'nin AB'ye katılımı, Estonya, GKRY, İrlanda, Letonya, Litvanya, Lüksemburg, Malta, Slovenya'nın kararlardaki etki düzeylerini olumlu etkilemiş ve güç indekslerinde artış yaşanmıştır. Bunların dışındaki ülkeler ise Türkiye'nin katılımından olumsuz etkilenmiş ve oylamalarda güç kaybı yaşamışlardır. Oylama gücü indeksinde en çok düşüş %17,62 ile Almanyada olmuştur. Yani, Türkiye'nin AB'ye katılması olumsuz yönde en çok Almanyayı etkilemiştir. Türkiye'nin AB'ye katılımı güç oranındaki %8,28 artış ile en çok Malta'nın lehine olmuştur.

Tablo 8. Türkiye'nin AB Üyeliğinin Güç Dağılımı Üzerindeki Etkisi: BGİ¹

Ülkeler	BGİ ¹ (%)	BGİ ¹ (%)	Değişim (%)
Almanya	11,41	9,40	-17,62
Fransa	9,14	7,64	-16,41
İngiltere	8,79	7,38	-16,04
İtalya	8,58	7,22	-15,85
İspanya	6,74	5,85	-13,20
Romanya	4,11	3,66	-10,95
Hollanda	3,51	3,20	-8,83
Yunanistan	2,88	2,71	-5,90
Çek Cumhuriyeti	2,79	2,64	-5,38
Portekiz	2,8	2,65	-5,36
Belçika	2,82	2,67	-5,32
Macaristan	2,73	2,59	-5,13
İsveç	2,64	2,53	-4,17
Avusturya	2,53	2,44	-3,56
Bulgaristan	2,43	2,37	-2,47
Polonya	5,54	5,44	-1,81
Danimarka	2,19	2,17	-0,91
Finlandiya	2,17	2,16	-0,46
Slovakya	2,18	2,17	-0,46
İrlanda	2,06	2,08	0,97
Litvanya	1,92	1,97	2,60
Letonya	1,8	1,87	3,89
Slovenya	1,77	1,85	4,52
Estonya	1,69	1,78	5,33
Güney Kıbrıs Rum Yönetimi	1,62	1,74	7,41
Lüksemburg	1,59	1,71	7,55
Malta	1,57	1,70	8,28

Şekil 9'da Türkiye'nin AB üyeliğinin BGİ¹ değerlerinde yarattığı etki gösterilmektedir (Eskici, 2011, s.60). Türkiye'nin AB'ye katılımından olumsuz yönde en çok Almanyayı etkilenirken olumlu yönde en çok et-

kilenen ve oylama güç indeksi artan ülke Malta olmuştur. Türkiye'nin AB'ye katılımından oylama gücü dağılımı açısından en az etkilenen ülkeler ise Danimarka, Finlandiya ve Slovakya olmuştur.



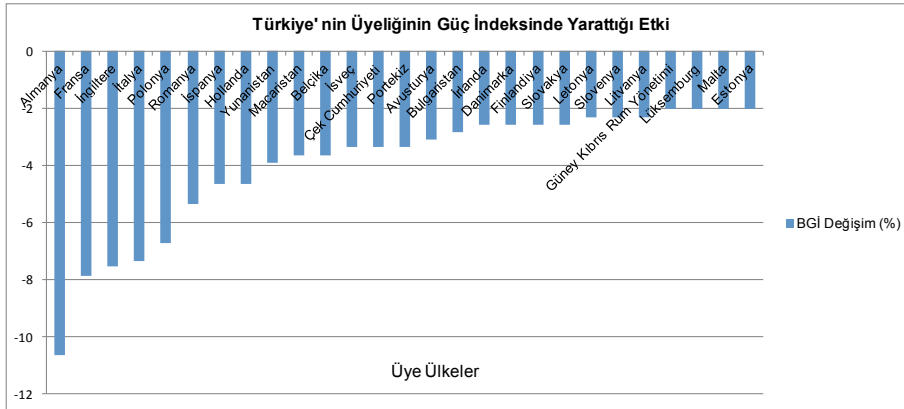
Şekil 9. Türkiye'nin AB Üyeliğinin Ülkelerin BGİ¹ Üzerindeki Etkisi

Tablo 9'da ülkeler, AB-27 ve AB-28 için BGİ² değerleri ile değişim değerleri verilmiştir (Eskici, 2011, s.61). Değişim (%), Türkiye'nin üyeliğinin oylama gücü indeksinde yarattığı değişimi ifade etmektedir. Üye ülke sayısı kotasının %55'den %72'ye çıkartılması ve

Türkiye'nin AB'ye katılımı ile AB ülkelerinin oylama güçlerinde kayıp yaşanmıştır. En çok güç kaybı ise nüfusu fazla olan ülkeler olan Almanya, Fransa, İngiltere ve İtalya'da yaşanmıştır.

Tablo 9. Türkiye'nin AB Üyeliğinin Güç Dağılımı Üzerindeki Etkisi: BGİ²

Ülkeler	BGİ ² (%)	BGİ ² (%)	Değişim (%)
Almanya	4,87	4,35	-10,68
Fransa	4,44	4,09	-7,88
İngiltere	4,38	4,05	-7,53
İtalya	4,35	4,03	-7,36
Polonya	4,01	3,74	-6,73
Romanya	3,73	3,53	-5,36
İspanya	4,07	3,88	-4,67
Hollanda	3,66	3,49	-4,64
Yunanistan	3,58	3,44	-3,91
Macaristan	3,56	3,43	-3,65
Belçika	3,57	3,44	-3,64
İsveç	3,55	3,43	-3,38
Çek Cumhuriyeti	3,56	3,44	-3,37
Portekiz	3,56	3,44	-3,37
Avusturya	3,53	3,42	-3,12
Bulgaristan	3,52	3,42	-2,84
İrlanda	3,48	3,39	-2,59
Danimarka	3,49	3,40	-2,58
Finlandiya	3,49	3,40	-2,58
Slovakya	3,49	3,40	-2,58
Letonya	3,45	3,37	-2,32
Slovenya	3,45	3,37	-2,32
Litvanya	3,46	3,38	-2,31
Güney Kıbrıs Rum Yönetimi	3,43	3,36	-2,04
Lüksemburg	3,43	3,36	-2,04
Malta	3,43	3,36	-2,04
Estonya	3,44	3,37	-2,03



Şekil 10. Türkiye'nin AB Üyeliğinin Ülkelerin BGİ² Üzerindeki Etkisi

Şekil 10'da, Türkiye'nin AB üyeliği oylama gücü bakımından en fazla Almanya'yı etkilemiştir (Eskici, 2011, s.53).

Sonuç

AB Bakanlar Konseyi'nde karar alma süreçleri, genişleyen AB yapısı için oldukça önemlidir. Karar alma süreçlerinin her AB vatandaşına oylama-

larda kararlar üzerinde eşit düzeyde güç vermesini sağlayan adil, şeffaf ve gelecekte olabilecek muhtemel genişlemelere de uyum sağlayabilecek kolay ve karmaşık olmayan bir oylama sistemi üzerine kurulması istenmektedir.

Genişleyen AB için AB Bakanlar Konseyi karar alma süreçlerine ilk düzenleme Nice Antlaşması ile

yapılmıştır. Nice Antlaşması ile üçlü karmaşık bir oylama sistemi getirilmiştir: ülkelerin çoğunluğu, nitelikli çoğunluk ile ağırlıklı oylama sistemi ve nüfus yüzdesi. Nice Antlaşması ile belirlenen oy ağırlıkları nüfusa mutlak oransal olmadığı gibi genişleyen AB yapısında karar alma süreçlerini yavaşlatmıştır. Örneğin, nüfusu en fazla olan üç ülkeye nüfusları birbirinden farklı da olsa 29 oy sayısı tahsis edilmiştir. Nice Antlaşması'ndan sonra hazırlanan Anayasal Antlaşma Taslağı'nda ise oylama süreçlerinde iki kriter belirlenmiştir: üye ülke sayısı çoğunluğu ve nüfus yüzdesi. Anayasal Antlaşma Taslağı reddedilince Lizbon Antlaşması çalışmaları başlamıştır. Son olarak, Lizbon Antlaşması ile çifte çoğunluk oylama sistemi getirilmiş ve bu oylama sisteminde üye ülke sayısı çoğunluğu ve toplam nüfus yüzdesi olarak iki kriter belirlenmiştir.

Bu çalışmada, ilk olarak günümüzde Nice Antlaşması ile belirlenen ve AB Bakanlar Konseyi'nde nitelikli çoğunluk uygulanan alanlarda kullanılan oylama sistemi ile üye ülkelerin oylama gücü dağılımı da dahil olmak üzere geçmişten günümüze genişlemeler dikkate alınmış ve her genişlemede belirlenen oylama sistemleri ve oy ağırlıkları ve kota değerleri ile ülkelerin AB Bakanlar Konseyi'nde oylama gücü dağılımı incelenmiştir. Daha sonra, Lizbon Antlaşması ile belirlenen oylama sistemi dikkate alınarak üye ülkelerin AB Bakanlar Konseyi'nde oylama gücü dağılımı ile Türkiye'nin AB üyeliğinin üye ülkelerin oylama gücü dağılımını nasıl etkileyeceği Lizbon Antlaşması ile getirilen oylama kuralları dikkate alınarak incelenmiştir. Oylama gücü dağılımı, üye ülkelerin oylamada birbirinden bağımsız hareket ettikleri varsayımı altında oylama gücü indeksi olan BGİ kullanılarak incelenmiştir.

İlk olarak, üye ülkelerin oylamada koalisyon oluşurmadan birbirlerinden bağımsız hareket ettikleri varsayımı altında ve Lizbon Antlaşması ile belirlenen kriterler dikkate alınarak ülkelerin BGİ hesaplan-

mıştır. Lizbon Antlaşması ile belirlenen kriterler AB Bakanlar Konseyi'nde 27 üye ülkeli AB yapısı için incelendiğinde görülüyor ki, nüfusu fazla olan ülkeler önerinin, Avrupa Komisyonu ya da ODGP Yüksek Temsilcisi'nden gelmediği durumlarda oylamanın sonucu üzerinde güç kaybetmektedir. Nüfusu az olan ülkelerin, üye ülke sayısı kota değerinin artmasıyla oylamalarda daha etkili hale geldiği de söylenebilir. Türkiye'nin katılımı ile AB Bakanlar Konseyi'nde Lizbon Antlaşması ile belirlenen kriterler oylama gücü dağılımı bakımından incelendiğinde nüfusu fazla olan ülkeler önerinin, Avrupa Komisyonu ya da ODGP Yüksek Temsilcisi'nden gelmediği durumlarda oylamanın sonucu üzerinde güç kaybederken nüfusu az olan ülkeler üye ülke sayısı kotasının artmasıyla oylamalarda daha etkili hale gelmiştir.

Daha sonra Türkiye'nin AB üyeliği durumunda Türkiye ve üye ülkelerin birbirlerinden bağımsız hareket ettikleri varsayımı ile BGİ hesaplanmıştır. Son olarak da Türkiye'nin AB üyeliğinin üye ülkelerin oylamalarlardaki etki düzeyini nasıl değiştirdiği incelenmiştir.

Yapılan analizler sonucunda, Türkiye'nin AB'ye katılımı durumunda AB Bakanlar Konseyi'nde nüfusu fazla olan ülkelerin oylama güçlerinde düşüş yaşanırken, nüfusu az olan ülkelerin oylama güçleri artmıştır. En çok düşüş ise %17,62 ile Almanya'da olmuştur. Türkiye'nin AB'ye katılımı oylama gücü indeksindeki %8,28 artış ile en çok Malta lehine olmuştur. Önerinin Avrupa Komisyonu ya da ODGP Yüksek Temsilcisi'nden gelmemesi durumunda oylanan önerilerde Türkiye'nin AB'ye katılımı ile tüm üye ülkeler güç kaybı yaşarken en çok güç kaybı %10,68 ile Almanya'da gerçekleşmiştir. En az güç kaybı ise %2,03 ile Estonya'da yaşanmıştır. AB Bakanlar Konseyi karar alma süreçlerinde oylama gücü bakımından Türkiye'nin AB üyeliğinden nüfusu fazla olan ülkeler daha çok etkilenmişlerdir.

Kaynakça

- Baldwin, R., Widgrén, M. (2005).** The Impact of Turkey's Membership on EU Voting, *Centre for European Policy Studies*, No.62., 1-11.
- Barr, J., Passarelli, F. (2009).** Who has the power in the EU?, *Mathematical Social Sciences*, 57, 339-366.
- Bilbao, J.M., Fernandez, J.R., Jimenez, N., Lopez, J.J. (2002).** Voting power in the European Union enlargement, *European Journal of Operational Research*, 143, 181-196.
- Breton, M., Montero, M., Zaporozhets, V. (2012).** Voting power in the EU council of ministers and fair decision making in distributive politics, *Mathematical Social Sciences*, 63, 159-173.
- Eskici, H. B. (2011).** Türkiye'nin AB Üyeliğinin Oylama Gücü Dağılımına Etkisi, Yüksek Lisans Tezi, Hacettepe Üniversitesi, Fen Bilimleri Enstitüsü, Ankara, 112s.
- Gelman, A., Katz, J.N., Tuerlinckx, F. (2002).** The Mathematics and Statistics of Voting Power, *Statistical Science*, 17, 4, 420-435.
- Kaeding, M., Selck, T.J. (2005).** Mapping Out Political Europe: Coalition Patterns in EU Decision-Making, *International Political Science Review*, 26, 3, 271-290.
- Karluğ, S. R. (2007).** *Avrupa Birliği ve Türkiye* (9. Baskı). İstanbul Menkul Kıymetler Borsası, İstanbul: Beta Basım Yayın Dağıtım A.Ş., 870s.
- Kirsch, W., Machover, M., Słomczyński, W., Życzkowski, K. (Preprint 2004).** Voting in the EU Council – A Scientific Approach, <http://www.esi2.us.es/~mbilbao/pdffiles/voting.pdf>, Erişim Tarihi: 06.11.2012
- Kóczy, L. Á. (2012).** Beyond Lisbon: Demographic trends and voting power in the European Union Council of Ministers, *Mathematical Social Sciences*, 63 (2012) 152-158.
- Kodakçı, D. (2004).** Genişleme, Avrupa Birliğinde Demokrasi Eksikliği ve Çözüm Önerileri, Uzmanlık Tezi, Avrupa Birliği Genel Sekreterliği, Ulusal Program Dairesi, Ankara, http://www.abgs.gov.tr/files/Uzmanl%C4%B1k%20Tezleri/devrim_kodakci.pdf, Erişim Tarihi: 05.11.2012.
- Leech, D., Aziz, H. (2007).** The Double Majority Voting Rule of the EU Reform Treaty as a Democratic Ideal for an Enlarging Union: an Appraisal Using Voting Power Analysis, Warwick Economic Research Papers, No 824. http://wrap.warwick.ac.uk/1392/1/WRAP_Leech_twerp_824.pdf, Erişim Tarihi: 05.11.2012. Math-it, <http://math-it.org/Mathematik/MathPol/Banzhaf/Applet.html>, Erişim Tarihi: 17.05.2011.
- Plechanovová, B. (2008).** The Lisbon Treaty and the Decision-Making in the EU Council: Winning Coalitions and the Policy Shift (?), The Lisbon Reform Treaty: Internal and External Implications Conference, Hebrew University, Jerusalem, 13-14 July 2008, 1-21.
- Plechanovová, B. (2010).** The EU Council enlarged: North-South-East or core-periphery?, *European Union Politics*, 12(1), 87-106.
- Sindlerova, K. (2010).** Political Economy of the EU's decision-making process: the impact of the future enlargement on the power distribution in the EU, International Scientific Ph.D. and Post Docs Conference, <http://www.konference.fbm.vutbr.cz/phd/en/papers-2010.html>, Erişim Tarihi: 08.11.2012
- Tannenbaum, P. (2004).** *Excursions in Modern Mathematics* (Fifth Edition). Upper Saddle River, NJ : Pearson Education, 645p.
- The Lisbon Treaty (2009).** The Readable Version, Third Edition, Foundation For EU Democracy, <http://en.euabc.com/upload/books/lisbon-treaty-3edition.pdf>. Erişim Tarihi: 02.11.2012
- Turnovec, F., Mercik, J. W., Mazurkiewicz, M. (2004).** Power Indices: Shapley-Shubik or Penrose-Banzhaf ?, Working Paper, UK FSV – IES, No.48., http://www2.lse.ac.uk/CPNSS/projects/VPP/VPPpdf/VPPpdf_Wshop2004/turnovec.pdf Erişim Tarihi: 09.11.2012.
- Voting in the Council of the European Union.** http://en.wikipedia.org/wiki/Voting_in_the_Council_of_the_European_Union#cite_note-20, Erişim Tarihi: 03.11.2012.