

## KUTANI SERAMİKLERİ \*

Zehra ÇOBANLI\*\*

Geleneksel Japon seramiği ülkenin kuzeyinden güneyine zengin bir dağılım göstermektedir. Çin, Kore ve Hindistan başta olmak üzere Asya Kıtasının kültür ve sanatı 6.yüzyılda Japonya'ya getirilmiş, 10.yüzyıla kadar bu yabancı kültürlerin etkisinde kalan eserler bugün tamamen değişerek, Japon kimliği kazanmıştır. Kuzer Hokkaida'da da 4000 yıl önce Aiunu ataları tarafından yapılmış toprak kaplar bulunmuştur.

Daha sonraki dönemlerde asilzadeler, imparatorluk aileri ve Budist rahiplerin teşvik ve yönetimi altında gelişmiştir.

Seto, Shigaraki, Bizen, Arita, İmari, Hagi, Oribe, Shino, Raku, Karatsu ve Kutani gibi farklı çeşitlerdeki geleneksel seramikleri adlarını bazen yapıldıkları bölgeden, bazen pişirildikleri fırından, zaman zaman da yapan sanatçının soyadından almıştır.

Kutani Seramikleri de "Kutani-Yaki" ismini Ishikawa eyaletindeki Kaga şehrinde iyi kilin bulunduğu Kutani köyü denilen yerden alır. Yörede üretim 1628 yıllarında Daishoji Prensinin buyruğu altında Hizen yöntemi ile

---

\* Bu yazı Nisan'93-Mayıs'93 tarihleri arasında sözü edilen bölgedeki çalışmaların bir özetidir.

\*\* Doçent; Anadolu Üniversitesi Güzel Sanatlar Fakültesi Seramik Bölümü

porcelain üretimi Tomura Gonzoyemon tarafından kurulan fırınlar ile başlamıştır. Çin'den gelen ustalardan seramiği öğrenen Tomura'nın işlerinde sarı, pembe, yeşil sır üstü renkleri ile birlikte altın yıldız kullanılmıştır. Yaklaşık 20 yıl sonra Geleneksel Japon resmi Kano okulu mezunu ressam Kazumi Morikage aynı yöreye yerleşmiştir. Morikage, güçlü fırçası, mükemmel sanat becerisi ile yöre seramikçilerinin eserlerini resimleyip onları desteklemiştir. Başarısının sonucu Kutani seramikleri ülke çapında tanınmaya başlamıştır.

1650 yılında Aritaya gönderilip, porcelain tekniğini öğrenen Gato Saijiro döndükten sonra aynı yöntemle çalışmaya başlamıştır. Bugün eski kutani "Ko-Kutani" olarak bilinen beş renkli bu seramikler kaya prensi olan Komatsu Dainagon tarafından da desteklenmiştir. Prens'in ismarladığı parçalar, teknik ve biçimsel kalitesi ile özenle yapılan özel üretimler olduğu için hem kalite, hem de antika değer bakımından bugün çok kıymetlidir. Komatsu Dainagon ve Tsnayashi'den sonra atölyelerin üretimi azalmıştır. Temmei ve Kuranse zamanlarında güçlkle birkaç atölye iyi ürünler üretebilmiştir.

Kyotonun ünlü seramikçisi Mokubei, Arita seramikçisi Honda Teikichi ile Arita ve Wakasagi sitilli porcelainler üretmeye başlamıştır. Bu sürede Arita etkisi çevreye yayılmıştır. Mokubei çok güzel Çin resmi etkisinde figürlü, kırmızının da hakim olduğu seramikler üretmiştir. Teikichi'nin ölümünden sonra işler teknik açıdan kötüye gitmeye başlamıştır.

Bunkwa zamanında Yoshidaya isimli seramik ustası Yamaghiro köyünde atölye fırını inşa ettirerek eski kutaniyi geliştirmek için müthiş bir gayret göstermiştir. Böylece kırmızı dışında diğer dört rengin kullanıldığı Ko-kutani orijinli isimler de YOSHIDA'ya ismiyle tanınmaya başlandı. Saiko kutani ya da yeniden canlanan kutani olarak da bilinen bu eserler bugün türünün en değerli örnekleri olarak kabul edilmektedir.

Goto Saijiro'nun ölümü ile eski kutani üretimi sona ermiş ve Modern Kutani üretimi lidaya Hachiri Yomon tarafından başlatılmıştır. Altın

dekorlama yöntemi ve kırmızının hakim olduğu bu ürünlerde Çin resminin etkisi çok belirgindir. “Aka-e” diye de bilinen bu figürlü ürünler dönemini Shozu olarak isimlendirilen porselen ressamlarından Morikage ve Saijiro yörede kutani geleneğini devam ettiren 2 usta olarak kabul edilir. Meiji zamanında Shoza Kutani kendi geliştirdiği ve “Saishiki-kinrande” denilen boyama tekniği ile ürettiği seramik üstü resimler hala çok popülerdir.

10 Nabori fırının bulunduğu Kanazawa Terraimura’da bu tür üretim devam ettirilip yöresel ve geleneksel bir nitelik kazanmış oldu.

Daha sonra Wazan Eiraku, kırmızı ve altın yıldız dekorlu parlak, gösterişli ürünler ile Eiraku döneminin “Kyo-Yaki” sitilinin yalın güzelliğini yapılarında göstermiştir.

Kısaca ifade edersek yaklaşık 6 farklı dekor tekniği ile farklı zamanlardan günümüze kadar devam eden KUTANI seramikleri 330 yıl öncesinin beş renkli Ko-Kutani, 180 yıl öncesinin kırmızı rengin üzerine çin sitili dekorlanmış figürlü Mokubei, 185 yıl öncesinin kırmızı dışında diğer renklerini uygulayan Yoshidaya, 150 yıl öncesinin kırmızı yüzey üzerine altın yaldızlı, figürlü Lidaya ya da Aka-e, 135 yıl öncesinin, tüm kutani dekorlama teknikleri Shoza ve 120 yıl öncesinin altın zemin üzerine kırmızı dekorlu Eiraki dönemleri, kendi içindeki değişimleri ile günümüze kadar üretimlerini devam ettirmiştir.

Bugünün üretimi geçmişten farklı değildir. Bu üretim yöntemini kısaca şöyle gösterebiliriz. Komatsu şehrinin Hanusaka tepelerinin kaliteli kili genellikle torna ile usta seramikçiler tarafından şekillendirilir. 800 °C de yaklaşık 8 saat süren bisküi pişirimini “Sometsuka-gosu” denilen Kobalt oksit ile yapılan konturlama takip eder. Konturlama işlemini sırlanıp 1300°C’de Nabori fırınlarında veya bugün elektrikli fırınlarda 15 saat süren 2. pişirim yer alır. 2.pişirim sonrası sır üstü mavi, yeşil, kırmızı, sarı ve pembe boya ile 8000-10000 arası yapılan 3.pişirimi Altın veya gümüş yaldız içi 4000 C’de yapılan son pişirim izler.

Kutani işleri damak zevkinden çok göz zevkine önem veren

Japonların sofralarını, bahçelerini, önemli birçok kurumun duvarlarını tüm muhteşemliği ile Kanazawa'da süslemektedir. Özellikle Kanazawa'da bu süslemenin en etkin örneklerini görmek olasıdır.

Japon seramiğinin sürekli yönetimler tarafından desteklenip, teşvik edildiği daha önce belirtilmiştir. Kanazawa şehrinde de 1989

Slayt Çekimleri  
Hüseyin Eryılmaz

Resim 1— Kanazawa eyaletinde Kutani seramiği üreten bir atölyenin içten görünüşü



Resim 2— Kutani seramiklerinin pişirildiği Nabori fırını, Utatsuyama Crafts workshop'da.



Resim 3— Eski Kutani diye bilinen Kamelya desenli geniş tabak. 17. yüzyıl Edo devrine ait, Tokyo Milli Müzesinde

yılında bu amaçla açılan Utatsuyama Craft Workshop ve Kutani teknik araştırma enstitüsü faaliyetlerini yoğun bir biçimde sürdürmektedir. Böyle bir destek ve teşvik ile Kutani seramikleri gelişmeye devam edecek Japon seramiği içindeki yerini ve ürünü koruyacaktır.



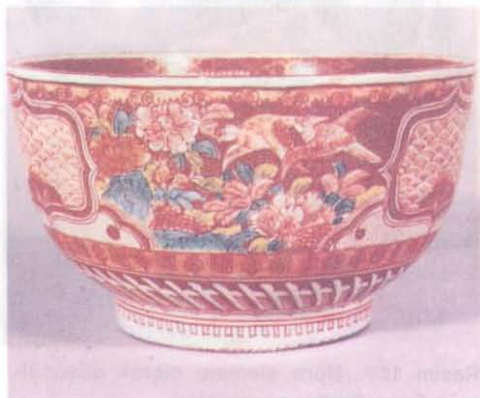
Resim 4— Turna kuşu desenli Ko-Kutani denilebilen eski Kutani tabak, 17. yüzyıl



Resim 5— Kuş desenli, Ko-Kutani seramiği Edo devri, 17. yüzyıl. Tokyo Milli Müzesinde.



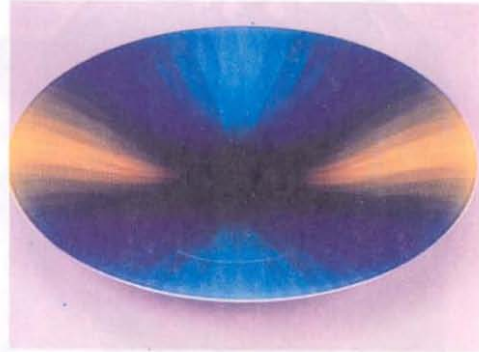
Resim 6— Bonsai desenli tütsü kutusu. Kutani seramiği



Resim 7— Çiçek ve kuş desenli, sırüstü kırmızı boyalı, Miyamota fırınından, Kutani seramiği 19. yüzyıl



Resim 8— Çiçek ve kuş desenli, tüsü kabı, sırüstü boya ve altın dekorlu. Kutani Shōza tarafından yapılmıştır, 1878'de.



Resim 9— Seramik Sanatçısı YASOKİCHİ Tokuda tarafından yapılmış modern Kutani seramiği, geniş tabak. Çapı 54.5 cm.



Resim 10— Büro elemanı olarak düşünülmüş farkı Kutani seramikleri.



Resim 11— Damak zevkinden çok göz zevkine önem veren japonların Kutani seramikleri ile oluşturulmuş sofrı düzeni.