

TÜRKİYE'DE PORSELEN DEKORLARI ÜZERİNE BİR ARAŞTIRMA

S.Sibel SEVİM*

Türkiye'de porselenin üretilmeye başlaması 19. yüzyıla rastlar. Bu nedenle porselen, seramiğe geç dahil olmuş bir üründür.

İngiltere'de sanayi devrimi ile başlayan ve Avrupa'yı etkisi altına alan büyük değişim, 19. yüzyıldan itibaren Osmanlı Devletini siyasal, ekonomik ve kültürel açıdan gittikçe artan oranda etkiler. Ülkede batının hızlı değişimine kapalı kalan, sonuç olarak da yenilenemeyen bir yapının sıkıntısı kendini hissettirir. Sanatta Batıya yönelme 19. yüzyıla tarihlenebilir.

Türkiye'de seramik sanatında görülen ilk değişiklikler ve yenilikler, 1862 yılında Beykoz'da kurulan ve Eser-i İstanbul damgalı porselenlerle başlar. Burada üretilen porselenlerin gerek formları, gerekse desenleri tamamen Avrupa etkisi ve Batı zevkine göre uygulanmıştır. Daha sonra 1892 yılında kurulan Yıldız Porselen Fabrikası, Türk sanatının batılılaşma dönemi içindeki girişimlerinin tamamlayıcı bir parçası olmuştur. Porselen dekorlarında o dönemde hem ünlü Türk sanatçıların, hem de ünlü yabancı ressamların bir araya gelip çalışabildikleri sanat ve uygulama ortamı doğmuştur. Yapılan çalışmalar da Batı tarzını yansıtmıştır.

* Yrd.Doç.Anadolu Üniversitesi Güzel Sanatlar Fakültesi Öğretim Üyesi

Daha sonraki yıllarda Türkiye’de kurulan porselen işletmelerinde porselen dekorları, Batı kaynaklı hazır desen çalışmalarının ufak tefek değişikliklerle veya aynen uygulanması ya da geleneksel desenlere öykünülerek yapılması şeklinde gelişmiştir. Yeni ve özgün dekorlar yapmanın sancısı duyulmamıştır. Porselen işletmeleri öncelikle yaptıkları ürünlerde satmayı hedefledikleri için, dekorlama işlemi bilinçli bir şekilde yapılmamıştır. İşletmeler, yapılan dekorlamaları satışı arttırmadaki bir unsur olarak görmüştür. Bu düşünce ile üretilen dekorlar da yeni bir anlatım dilinin gelişmesi pek mümkün değildir.

Endüstrinin gelişmesi sonucu arz ve talebin artmasıyla porselen dekorlarında değişik yöntemleri de beraberinde getirmiştir. Başlangıçta el ile yapılan porselen dekorlarında; teknolojinin ve toplumların gelişmesine paralel olarak, pazarlama kaygısı ve talebi karşılayabilmek için hızlı üretim devreye sokulmuştur. Sanatsal ve tek çalışmalarda el dekorları tercih edilmektedir. Günümüz porselen dekorlarında ise, hızlı üretiminde serigrafi dekorları tercih edilmektedir.

Türk porseleninde yapılan dekor ve desenler Batı kaynaklı kötü kopyalar ile geleneksel desenlerin aynen uygulanması şeklinde yapılmaktadır. Bu tavır, porselen dekorlarında, yeni bir anlatım dilinin geliştirilmesi için büyük bir engeldir. Bu konu zaman içinde araştırma ve geliştirmeyi gerektirmektedir. Porselen kuruluşların ticari kaygıları bir kenara bırakıp yeni bir çizgi dili yaratmaya önem vermesinde büyük yarar vardır. Yeni çizgi dilini yaratırken çağın sosyal ve kültürel yapısının istediği değerlere uygun görsel anlayışta desenler gerçekleştirilmesi zorunludur. Bu da ancak geleneksel desenlere öykünmeciliği bir tarafa bırakarak; geleneksel anlayış ile tasarımsal olgunun ve yaratıcılık prensiplerinin ortak paydası olabilecek desenler yaratmakla elde edilebilir. Türk porselen kuruluşları, kimliklerini kazanarak dünya porselenleri arasında gerekli yerini alabilmeleri için kendi kişiliği, kültürü ve anlatım diliyle, tamamen kendine özgü yepyeni bir biçimde desen ve dekorlar ortaya koymalıdır.

Porselen dekorlarında uluslararası olabilmek için geçmişimiz ile kopmuş olan bağın yeniden sağlıklı bir biçimde onarılması gerekmektedir.

Bunu gerçekleştirmek, geniş çalışma ve araştırmalara bağlıdır. Burada önemli olan eskinin tekrarlanmayıp yorumlanmasıdır. Oysa porselen işletmeleri, ürünlerini en kârlı bir biçimde satabilme endişesi içinde olduğundan bu durumu gözardı etmekte desen ve dekorlarında ulusal ve uluslararası olma düşüncesinden uzak durmaktadırlar. Aslında bu görüşe öncelikle yer vermeleri gelecekte kuruluşların sağlam temeller üzerine oturarak hem daha fazla kazanç elde etmelerine, hem de uluslararası olmalarına neden olacaktır.

Türkiye'de ilk porselen üretimi ve dekor örnekleri Beykoz'da kurulan küçük fabrika ile başlamıştır. Daha sonra Yıldız Porselen ile gelişmiştir.

Başlangıçta bu fabrikalarda porselen dekorlarına verilen önem, tasarım anlayışı ve fabrikalara ait özgünlük daha sonraki yıllarda kurulan fabrikalarda yavaş yavaş kaybolarak dekorlar kimlik kaybına doğru gitmiştir.

Türkiye'de başlangıcından günümüze değin kurulan porselen fabrikalarının dekor üniteleri ve porselen dekorlarındaki gelişmeler kısaca şöyle gösterilebilir.

1. Eser-i İstanbul (Beykoz) Dekorları

Beykoz porselenlerinin dekorlarında genel olarak el dekoru hakimdir. "Porselen ürünlerin üzerlerinde, kapaklarında, kulplarında çeşitli biçimler vardır. Bu biçimler bitki, çiçek, sebze ve meyve formundadır ve porselen çamuru ile elde yapılarak aplik edilmiştir. Formların üzerleri canlı renklerle dekore edilmiş, süslemede bol miktarda altın yıldız kullanılmıştır" (KOCABAŞ, s.64-65).

Genel olarak beyaz zemin üzerine, yeşil, al çiçekler ve gül desenleri kullanılmıştır. Kullanılan renkler ise kırmızı, yeşil, sarı, turuncu, mavinin canlı tonlarıdır. zemin bazen de krem rengidir. Bunların yanısıra Topkapı Sarayında Eser-i İstanbul damgalı karolar bulunmaktadır. Bu karolar Avrupa Porselen karoları niteliğinde ve aklıındadır. Beyaz zemin üzerine

yeşil, altın yıldız desenlerle süslenmiştir.

“Eserler aynı devir Avrupa Porselenleri ayarındadır, damgaları olmazsa onlardan ayırd edilemezler. Yapılan çalışmalar bazen gömme damga ya da oyuk damgalı bazen de elips şeklinde çerçeveli “Tâlik” denilen Yesâri hattıyla yazılı “Eser-i İstanbul” kelimeleri vardır” (KÜÇÜKERMEN, s.53).

Bu fabrikada çalışan ve eserleri meydana getiren ustalar hakkında fazlaca bilgi edinilememiştir. “Sadece Hacı Beyzade Ali Bey’in burada çalıştığı bilinmektedir. Ali Bey, desenci olup, Eser-İ İstanbul atölyesinde çalışmış olan değerli bir sanatkârdır” (BAYRAKTAR, s.5).



Resim 1- Eser-i İstanbul damgalı porselen kap (XIX. Yüzyıl)

2. Yıldız Porselen Dekorları

Yıldız Porselen Fabrikasının kurulduğu ilk yıllarda Fransız Sevres teknolojisi üretime hakim olduğu için ürünlerin dekorlarında da bu etkiyi görmek mümkündür. Başlangıçta daha çok; “Mardires, Karabet, Narcice, A. Nicot, Wilfred de Sain, U. Avergne, J. Della Tulla, F. Zonaro” (BAYRAKTAR, s.6). gibi yabancı sanatçıların yer aldığı fabrikada yapılan dekorlar Sevres porselenlerine yakındır.

Fabrikada görevli yerli ressamın padişah portreleri hariç genellikle İstanbul manzaraları ve geometrik desenler üzerine çalışmalarına karşın, batılı bazı ressamlar tarafından yapılmış kadın resimli olanları ilgi çekicidir. Bu grup az miktardadır ve Avrupa Sevres porselenlerini hatırlatır.

Türkiye’de ilk resim rönesansı bu fabrika ile başlamıştır diyebiliriz. Yapılan çalışmaların bir resim canlılığında olması, manzara ve cami resimlerinde tek tük insan figürlerinin yer alması bunu bize göstermektedir. Porselenlerin arkasında Ay-yıldız damgası ile birlikte, bize teknik özelliklerini belirten bilgi, bazen tarih, bazen de ürünlerin kenarlarında sanatçı isimleri bulunmaktadır.

Topkapı Müzesinde yapılan çalışmalardan Fabrika ürün vermiş üzerine yerli ve yabancı kırk kadar ressamın adı tesbit edilmiştir. Fabrikada kurulduğu yıllarda İstanbul’da bulunan büyük resim üstadlarının yanısıra bazen padişahların da çalıştığı görülmüştür. Yıldız Fabrikası bir başka yönüyle o günlerde Türk sanatının batılılaşma dönemi içindeki yaygın girişimlerin de tamamlayıcı bir parçasıdır. Fabrika o günlerde en ileri porselen tekniği ile donatılarak, batı etkisiyle yeni yönelişlere giren Türk sanatının günlük hayata geçirilmesinde önemli bir etken olmuştur. O dönemde hem ünlü Türk sanatçıların, hem de ünlü yabancı ressamın bir araya gelip çalışabilecekleri bir sanat ve uygulama ortamı doğmuştur.

Yıldız Porselenleri üzerine imzasını atmış sanatçılardan bir kısmı da bugün ilk Türk ressamlar arasında büyük ün kazanmış olan isimlerdir.



Resim 2- A. Nicot imzalı duvar tabađı. Topkapı Sarayı Müzesi Koleksiyonu (Çapı 24.5 cm. 1894).



Resim 3- Hüseyin Zekai Paşa imzalı, Mehmet Emin Ađa Çeşmesi tasvirli duvar tabađı, Topkapı Sarayı Müzesi Koleksiyonu (1896).

Hüseyin Zekâi Paşa: (1859-1919) Harbiyeden mezundur. Sultan Abdülhamit'in dikkatini çekerek saray ressamı olmuştur. Zekâi Paşa imzalı yıldız porselen tabağı mevcuttur.

Mustafa Vasfi Paşa: (1857-1905) Harb okulundan mezun olmuştur. Yıldız Çini Fabrikası Müdürlüğü yanısıra bir çok çini vazoların dekor ve çizimlerini yapmıştır. Bunlardan ikisi Abdülhamit tarafından İngiltere Kralına hediye olarak verilmiştir.

Halid Naci: (1875-1927) Sanayi-i Nefise mektebinden mezundur. Sultan Abdülhamit tarafından, Paris'e Sevres porselen fabrikasına gönderilmiştir. Orada dekor üzerine eğitim gören Halid Naci, döndükten sonra Yıldız Çini Fabrikası'nın baş ressamlığına getirilmiştir.. Porselenler üzerine manzara resimleri, genellikle İstanbul manzaraları yapmıştır. o dönemde yapılan bir çok porselen dekorları "Halid" imzasını taşımaktadır.

Osman Nuri Paşa: (1839-1906) Harbiyeden mezundur. Sultan II. Abdülhamit zamanında Yıldız Çini fabrikasında ressamlık yapmıştır. Daha çok gemi ve deniz savaşları resimleri vadır. Porselen eserler üzerinde ise meyve ve çiçek resimleri yapmıştır. "Nuri" imzalı bazı resimlerin de "Nouri" kelimeleri latin harfleriyle tekrarlanmıştır.

Üsküdarlı Hoca Ali Rıza (1858-1930) Harbiyeden mezun olmuştur. Yıldız fabrikası için çeşitli desenler hazırlamıştır. Bu desenler vazo, çaytakımı, şekerlik desenleridir. Desenlerde genel olarak manzara, meyveler ve çiçekler yer almaktadır. Fabrika için hazırlanan bu desenlerin üretilip üretilmediği konusunda kesin bir bilgi yoktur.

Ömer Adil Bey (1868-1928) Meşrutiyet dönemi ressam- larındandır. Fabrika Müdürlüğü yapan Adil Bey ile aynı kişi olduğu sanılmaktadır.

Fabrika 1909 yılında kapanmış ve İkinci Dünya Savaşından sonra 1962 yılında yeni bir anlayışla tekrar açılmıştır. Bu yeni anlayış yapılan dekorlara da yansımıştır. Fabrikanın müdürlüğüne, İstanbul Güzel Sanatlar Akademisi Öğretim Üyelerinden Muhsin Demironat getirilmiştir.

Demironat fabrikanın üçüncü müdürüdür.

Fabrikanın açılış amacı yayınlanan bir broşürle şöyle dile getirilmektedir “Ne 16. asıra ait mavi-beyaz fayansları, ne de Eser-i İstanbul ve ne de eski Yıldız Porselenlerini taklit etmek değil, bilakis bunlardan ilham alarak, zamanımızın sanat espirisine uygun Türk motiflerini ihtiva eden süslü porselen eşya üretmek, uzun süreden beri ele alınmamış olan bu konunun yeniden ele alınmak suretiyle geçmişteki geleneksel uygarlığı bütün dünyaya ve gelecek kuşaklara tanıtmaktır.” Böylece fabrika çini sanatını ele almakla yeni bir adım atmış olur. O dönemlerde (1960’lı yıllar) çini üretiminde başarılı ürünler vermiş olan fabrikada, Muhsin Demironat’ın da çini konusuna ait çizimleri bulunmaktadır. Buradan da anlaşılıyor ki Fabrika kuruluşundan o günlere değin sanata ve sanatçılara büyük önem vermiştir. Çoğu zaman sanatçıları yönetime getirerek, onların özgür ve yenilikçi düşüncelerinden yararlanarak başarılı ürünler ortaya koymuşlardır.

Günümüzde ise fabrikada 1960’lı yıllarda olduğu gibi Türk Çini Sanatı aynı şekilde devam ettirilmektedir. Dekorlamada Türk Çini Sanatını porselen ve çini bünye üzerine başarı ile uygulayan fabrika, çağın gerek teknolojik gerekse sanatsal anlayışlarından oldukça uzak kalmıştır. Fabrika ilk kurulduğu yıllarda çağın resim sanatıyla sanatçılarıyla iç içe çalışmış ve Türkiye’de resim sanatında yeniliklerin oluşmasında önderlik etmiştir diyebiliriz.

Fabrikanın kurulduğu yıllarda başarılı ürünler vermesinde sanat ve sanatçıya verilen değerın önemi çok büyüktür. Günümüzde ise fabrikada çalışan dekoratörler genel olarak sanat eğitimi almamış, yalnızca el becerisi olan kişilerdir. Fabrikanın bu kişilere zaman zaman verdiği seminerlerle Türk el süslemesinin tarihçesi, Türk motif ve üslupları, kompozisyon kuralları ve uygulandığı alanlara ilişkin bilgiler verilmektedir. Bu çalışmalar şüphesiz yerinde olan davranıştır. Kişiler bu bilgiler ve el becerilerinin doğrultusunda başarılı örnekler vermektedir. Yapılan bu çalışmalar klasik Türk kültür anlayışını yansıtan çok güzel örneklerdir. Fakat çağımızın sanat anlayışını çok geriden takip etmektedir. Fabrika

dekor atölyesinin bir kısmında konuyu iyi bir şekilde etüd edebilmek ve klasik Türk çini motiflerini yaşatmak için dekor üretimi devam etmelidir. Bunun yanısıra çağdaş anlamda yine kendi özbenliğimizi kaybetmeden yeni tasarımlar geliştirilebilir. Bu da ancak tıpkı fabrikanın ilk yıllarında olduğu gibi günümüz sanatı ve sanatçısına verilen önemle birlikte gerçekleşir.

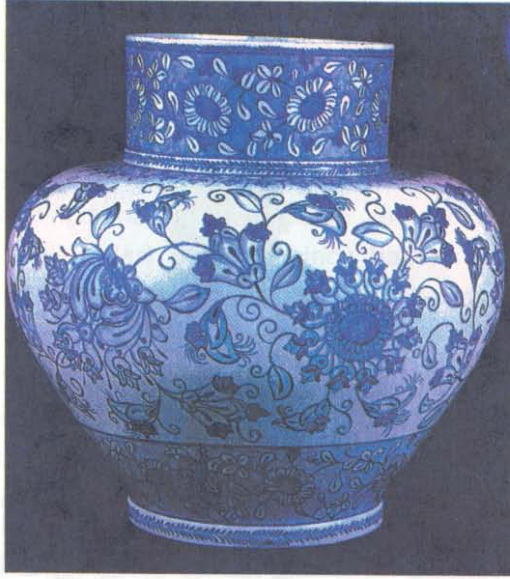


Resim 4- 68 cm. Lenger duvar tabağı için Muhsin Demironat tarafından yapılmış olan çizim.

Günümüzde Yıldız Porselen Fabrikasında dekorlar sıraltı ve sırüstü olmak üzere iki yolla yapılmaktadır. Sıraltı dekorlarında 1300 °C'ye kadar dayanabilen boyalar, sırüstü dekorlarında ise 800 °C'lik boyalar kullanılmaktadır.

Dekorlama ünitesi, el dekoru ve teknik dekor bölümü diye iki kısma ayrılmıştır. El dekoru bölümünde genel olarak fırça dekorları

kullanılmaktadır. Desen ürün üzerine ya kopye edilerek ya da serbest bir biçimde geçirilmektedir. Bu bölümde sıraltı ve sırüstü çalışmalar yapılmaktadır.



Resim 5- Sıraltı tekniği ile yapılmış, klasik İznik deseni mavi-beyaz vazı

Teknik dekor kısmında ise genellikle çıkartma dekorları kullanılmaktadır. Çıkartma dekorlarının yanısıra ıstampa ve file-bant dekorları da yapılmaktadır. Dekorlanan ürünler, kamara tipi fırınlarda pişirilmektedir.

3. İstanbul Porselen Dekorları

İstanbul Porselen Fabrikasında dekorlar genel olarak sıraltı, sırıçı, sırüstü olmak üzere üç yolla yapılmaktadır.

Fabrikada sıraltı dekorları bisküvi pişiriminden sonra gerçekleştirilmektedir. Yüksek derecede pişirim yapıldığı için (1400-1500 °C) en güvenilir olarak kobalt ve krom renkleri kullanılmaktadır. Sıraltı

dekorlarında kullanılan teknikler fırça dekorları, ıstampa (el veya makine ile) ve pistoledir.

Sırıçi dekorları ise, sırlanmış fakat sır pişirimi yapılmamış ürün ile sır pişirimi yapılmış ürünler üzerine yapılmaktadır. Sırlı pişirimde boya sırn içine iyice gömülür, mekanik ve kimyasal etkilerden kolay kolay bozulmaz. Ayrıca sıırıçi dekorları, sıraltı dekorlarına göre daha fazla teknik kullanma imkanı sağlar. Fabrikada sıırıçi dekorlarında kullanılan teknikler, fırça dekorları, ıstampa, düz yüzeylerde direkt baskı, pistole ve çıkartmadır.

Sırüstü dekorları ise tamamen sır pişirimi gerçekleşmiş olan ürünlerde sır üstüne yapılmaktadır. Pişirim sıcaklığı diğer iki yöntemle göre düşük olduğu için (700-900 °C) sonsuz renk paletine sahiptir. Dekorlamada kullanılan yöntemler ise fırça dekorları, direkt baskı, çıkartma, pistole, file bant dekorları gibi yöntemlerdir.

Fabrika kurulduğu dönemde ve açık kaldığı 28 yıllık süre içerisinde genel olarak pazara yönelik çalışmalar yapmıştır. Satış amacına göre yapılan işlerin dekor ve desenleri halkın beğenisi doğrultusunda gerçekleşmiştir. Üretim olduğu dönemlerde Türk halkının porselene talebi ve sadece çeyiz amacıyla alındığı için az olması nedeni ile dekor çeşitliliğine fazlaca gidilememiştir. Buna bağlı olarak yapılan desenler de genel olarak allı güllü çiçek ve bitki motifleri kullanılmıştır.

Fabrikada klasik Türk motiflerine ait dekor çalışmaları seyrek de olsa görülmektedir. Bu tarz çalışmalar genel olarak el dekoru ile yapılmıştır. Dekor ünitesinde sanat eğitimi almış dizaynerlerin çalışmalarına da yer verilmiştir. Bu dizaynerler ancak belli bir kesime hitap edebilen dekor çalışmaları yapmıştır.

Fabrikanın açık olduğu yıllar (1962-1990) Türk halkının porselene alışma dönemleridir ve fabrikanın porselenin gelişmesinde halka benimsetilmesinde önemli katkıları olmuştur. Kapanış döneminin son yıllarına doğru yönetim ekonomik kriz nedeni ile dekor kısmına fazlaca eğilememiştir.

4. Yarımca Porselen Dekorları

Yarımca Porselen Fabrikasında genel olarak sırüstü dekor uygulanmaktadır. İşletmede uygulanan dekor yöntemleri ise çoğunlukla çıkartma tekniği, file-bant dekorları, ıstampa dekorlarıdır. El dekoru uygulaması ise yok denecek kadar az yapılmaktadır. Dekorlama işleminde kullanılan boyalar 780 °C - 850 °C'lik sırüstü boyalarıdır.

Yarımca Porselen, Türkiye'de seramik alanındaki ilk kurulan kuruluşlar arasındadır. Kuruluşunda devlet politikası olarak; ucuz ürün üretmek, orta gelir düzeyine hitap ederek porselen piyasasında dengeyi sağlamak hedeflenmiştir. Fabrika kuruluşundan günümüze kadar gerek porselen bünye, gerek tasarım, gerekse desen ve dekor konusunda fazla bir gelişme göstermemiştir. Fabrikanın bu konuda gelişme göstermemesi konuya yeterince eğilinmemesindedir. Genellikle dekorlamada kullanılan desenlerde dışa bağımlı olarak çalışılmaktadır. Bu nedenle dekor ve desen konusunda kendine has bir tarz geliştirilmediği gibi özgün çalışmalar da yapılmamaktadır. Fabrikanın kurulduğu yıldan günümüze değin dekor ve desen anlayışı satışı ve müşterinin isteğine bağlı olarak belirlenmiş, desenlerde tasarım endişesi duyulmamıştır.

Fabrikada dekor konusunda şef düzeyinde işletmeci elemanlar dışında konuyla ilgili eğitim almamış kişiler çalışmaktadır. Dekor ünitesinde çalışan diğer elemanlar ise el becerisi olan usta ve işçi konumunda kişilerdir. Bu sebepten Yarımca Porselen Fabrikasının porselen dekorları konusunda önemli bir katkısı yoktur. Diğer taraftan porseleni Türk halkına tanıtmada büyük katkısı olmuştur.

5. Kütahya ve Güral Porselen Dekorları

Kütahya ve Güral Porselen fabrikaları birbirine bağımlı çalışan iki fabrikadır. Güral Porselen, Kütahya Porselenden sonra açılmış ve bu fabrikanın şubesi durumundadır. Dolayısıyla dekor üretiminde de aynı

anlayış hakimdir. Bundan dolayı iki fabrikanın dekor ünitelerinin bir başlık altında incelenmesi uygun görülmüştür.

Kütahya ve Güral Porselen Fabrikalarında dekorlar sıraltı, sırıçı ve sırüstü olmak üzere üç yolla yapılmaktadır. Sıraltı ve sırüstü dekorlarında 1200-1500 °C'lik boyalar, sırüstü dekorların- da ise 780-850 °C'lik boyalar kullanılmaktadır. Bu dekorlarda ise kullanılan yöntemler genel olarak çıkartma tekniği, file bant dekorları (çıkartma ile, boya ve altın ile), istampa dekorları ve el dekorları çalışmalarıdır.

Dekor ünitesi, sıraltı, sırüstü ve sırıçı dekorlarında belirli bir kaliteye ulaşılmış ve tekniklerinde yeni yöntemler deneme çabasıdadır. Bu yeni yöntem deneme çalışmalarından biri de çıkartma dekorlarına aittir. Tabakların kenarlarındaki kalın bant şeklinde dekorlar yarım daire şeklinde uygulanmaktadır. Bantlar, yarım daire şeklinde uygulandığı için fon baskısında yarım dairelerin birleştiği yerde bir çizgi olduğundan istenilen sonuç alınamamaktadır. Oysa yekpare yani tam daire şeklinde yapılan çalışmalarda bu sorun görülmez. Avrupa'da şu anda tam daire çıkartmalar yapılmaktadır. Kütahya Porselen fabrikasında da bu çıkartmalardaki teknik zorluklar aşılarak uygulanmaya çalışılmaktadır.

Fabrikanın ilk kurulduğu yıllarda (1977) dekorlar, porselenin istenilen kaliteye ulaşamamasından sarımtırak zemin üzerine, alelade yapılmış dekorlardı. Bu dekorların desenleri küçük bitki dalları şeklindedir. Yapılan dallar çalı görünümlüdür ve tabakların bir köşesine dekorlanmıştır. Renklerde ise donuk yeşil ve mavi kullanılmıştır.

İlerleyen yıllarda teknolojik olanakların gelişmesi ve porselende yavaş yavaş istenilen kaliteye ulaşılmasıyla birlikte desen ve dekor anlayışı da gelişmeye başlamıştır. Yapılan gerek yemek takımları, gerekse vazo, duvar tabağı gibi çalışmalarda Türk çini motifleri titizlikle ve başarıyla uygulanmıştır. Yöresel nitelik taşıyan bu motifler de renkler son derece uyumlu ve kendine has tadında kullanılmıştır. Bu çalışmalar gerek el dekoru gerekse çıkartma dekorları şeklinde uygulanmıştır. Genel olarak Kütahya yöresine özgü olan bu desen ve dekorlar son derece güzel görülmekle beraber kendi içinde pek fazla bir aşama kaydetmemiştir.

Genellikle eskinin tekrarı olan desenler de yeni bir tasarım anlayışı getirilmemiştir.

Fabrikada yeni üretilen desenler de hazır olarak ya yurt dışından getirilmekte, ya kataloglardan seçilip kopye edilmekte ya da çıkartma yapan kuruluşların anlayışına bırakılmaktadır. Fabrikada güzel sanatlar eğitimi almış desen-dekor dizaynerleri yeterince bulunmamaktadır. Mevcut olan dizaynerlerin ise desen açısından yeteri derecede etkinlikleri görülmemektedir.

Bu düşünceler doğrultusunda porselen işletmecileri ve sanatçılara önemli görevler düşmektedir. Burada önemli olan endüstri ve sanatçı işbirliğine gidilerek, yaratıcı düşünce ile yapılan desenlerde çağın sosyal ve kültürel değerlerine uygun dekorlar yapılmalıdır. Bu da ancak kalıplaşmış ve taklitçi desenlerin bir tarafa bırakıp, kendi kültürel bakış açımız doğrultusunda özgün desen-dekorlar ile gerçekleşir.

KAYNAKLAR

- BAYRAKTAR Nedret : İstanbul Cam ve Porselenleri, Yapı ve Kredi Bankası Yayını, İstanbul 1992
- KOCABAŞ Hüseyin : Porselencilik tarihi, Yeni Basımevi, Bursa, 1941
- KÜÇÜKERMEN Önder : Dünya Sanatlarının Prestij Teknolojisi, Porselen Sanatı ve Yıldız çini Fabrikası, Sümerbank Yayınları İstanbul 1987.