

**TURAN NUMUNE MEKTEBİ'DEN
ATATÜRK VE CUMHURİYET TARİHİ MÜZESİ'NE**

Meral NALÇAKAN*

Anadolu Üniversitesi, Atatürk ve Cumhuriyet Tarihi Müzesi 23 Nisan 1994 günü yapılan bir açılış töreni ile; yaşlı genç, kadın erkek, zengin fakir, asker sivil, kentli köylü ayrılmaksızın, Mustafa Kemal Atatürk'ün önderliğinde bütünleşerek, bir Kurtuluş Destanı yazan Türk Ulusuna ve geleceğimizin güvencesi Türk Çocuklarına armağan edildi.

Müze'de, çöken İmparatorluk'tan yeni bir devletin, Türkiye Cumhuriyeti'nin doğuşunu belgeleyen, Çanakkale'den, Kongrelerden, Büyük Millet Meclisi'nden, Sakarya'dan, Büyük Taarruz'dan Cumhuriyet'in ilk yıllarından 130 fotoğraf ve Mustafa Kemal Atatürk'ün çeşitli dönemlere ait 51 portresi sergilenmektedir(Resim1-2). Araştırma Merkezi haline getirilmesi için çalışmalara devam edilmekte olan Müze'ye Atatürk ve silah arkadaşlarının "mum heykelleri" de yerleştirilerek özel bir bölüm oluşturulacaktır

*Yrd. Doç. Dr., Anadolu Üniversitesi Güzel Sanatlar Fakültesi Öğretim Üyesi.

Müze Binasının Tarihçesi

Eskişehir Kentsel Sit Alanı ODUNPAZARI'ında yer alan Eski Askerlik Şubesi adı ile de bilinen "TURAN NUMUNE MEKTEBİ" Birinci Ulusal Mimarlık Dönemi örneklerindedir. Mimarlık tarihimizin çok kısa bir dönemini oluşturan "Birinci Ulusal Mimarlık Dönemi" 1908-1930 yılları arasına tarihlenir. Bu dönemin önemli isimleri arasında Mimar Kemalettin ve Mimar Vedat Tek sayılabilir.

Birinci Ulusal Mimarlık Dönemini hazırlayan etkenlerin, Osmanlı'nın son dönemlerindeki "Batılılaşma" çabalarına kadar uzandığı bilinmektedir. Özellikle, 2. Meşrutiyet sonrasında, İttihat ve Terakki Fırkası' nın başlıca düşünürlerinden biri olan Ziya Gökalp'in ekonomi, siyasa, felsefe, hukuk, din, dil alanında geliştirdiği düşüncelerin zamanla güç kazanması, yaygınlaşması mimarlık alanında da uygun ortam sağlamıştır. Cumhuriyet'in ilk yıllarında da, yeni bir ulus yaratma çabalarının yoğunlaşmaya başladığı bir ortamda, bu akım yaygınlaşma olanağı bulmuş ve gelişerek 1930 yılına kadar sürmüştür. Oysa Cumhuriyet'in kuruluş aşamasını geçip yeni atılımlara gereksinim duyulmaya başlanması ile Birinci Ulusal Mimarlık Akımı'na bağlı mimarlara ve eserlerine karşı eleştirilerin arttığı görülmektedir. Bunda dışı açılmanın da etkileri vardır⁽¹⁾.

Bu dönemde mimarların seçmeci bir tutumla, genellikle Selçuklu ve Osmanlı dönemi yapı öğelerini öne çıkardıkları, kendi geçmişlerine yönelerek özellikle cephe üzerinde durdukları görülür. Yapıların planlarında, toplumsal değişme bağlamında Batı'dan gelen yeni yapı tiplerinin plan anlayışının devam ettiği gözlenmektedir.

Cephelerde girişlere özel önem verilmesi ve ana cepheyle

¹SÖZEN, M., Cumhuriyet Dönemi TÜRK MİMARLIĞI, Türkiye İş Bankası Yayınları, 1. Baskı. Ankara, 1984.

diğerlerinin aynı anlayışla ele alınmamış olması dikkat çekicidir. Yine bu dönem yapılarında köşe parsellerin ayrı bir önemle değerlendirildiği ve değişik formlu çıkmalarla zenginleştirildiği görülür.

Bu gün müze olan, Turan Numune Mektebi'nin kuruluş yıllarında Eskişehir Bursa Vilayeti-Kütahya Sancağına bağlı bir kaza merkezidir.Nufüsü ise 15000-20000 arasında olup ekseriyeti de Rum, Ermeni ve Yahudi azınlıklardan oluşmakta idi.1914 yılında Eskişehir bağımsız Mutasarraflık⁽²⁾ haline geldi. Milli Eğitim Müdürlüğü'ne de Etem Nejat Bey getirildi. 7 Ağustos 1915(1331) tarihinde temeli atılıp 16 Aralık 1916(1332) tarihinde bitirilen yapının 4 Kasım 1916'da açılış töreni yapılmış, 17 Aralık 1916'da ise Turan Numune Mektebi olarak hizmete girmiştir.

Halen Turan İlkokulu' nun yeni binasında korunan Kuruluş kitabesinde;

Devletin Osmaniye, Almanya,Avusturya Macaristan, Bulgaris-tan müttefik kuvvetleriyle İngiltere, Fransa, İtalya, Belçika, Sırbistan, Karadağ, Portekiz, Romanya ve Japonya ihtilaf hükümetlerinin umumi harplerine tesadüf eden 331 ve 332 seneyi maliyelerinde Mutasarrıf Etem Nejat Beylerin idareleri zamanında plan ve resimleri Mimar Kemal Bey tarafından tertip ve tersim, nezareti fenniyesi Mühendis Celal Bey canibinden ifa edilerek beş bin lira sarfıyla inşa edilmiştir.

Esasın vaz'ı tarihi: 7 Agustus 1331

İkmal tarihi: 16 Kanunievvel 1332

KERİM

yazmaktadır.

Ulusal Kurtuluş Şavaşı sırasında, okul müdürü ve öğretmenler

²”Tanzimat’ tan sonra Osmanlı yönetim teşkilatında sancakların yöneticisine verilen ad”Bkz. TÜRKÇE SÖZLÜK, Türk Dil Kurumu, 2.cilt,s.1047,Ankara,1988.

askere alınınca okul kısa bir süre öğretime kapatılmış, daha sonra okul müdürünün ve öğretmenlerin çabalarıyla yeniden öğretime açılmıştır. 1930 yılına kadar Eskişehir’de lise olmayışı şikayet konusu olunca bina, bu günkü Atatürk Lisesi’ ne verilmiştir. Kendi binası yapılan lise binayı boşaltınca tekrar okula geri verilmemiştir⁽³⁾. Arsa 1935 yılına kadar İl Özel İdaresinin üzerinde görünmektedir.1926 yılında okul olarak tapu tescili yapılmıştır⁽⁴⁾. Daha sonra yapı, Bayındırlık Müdürlüğü ve Defterdarlık olarak kullanılmış ve Hükümet Binasının inşaatının bitirilmesi ile bu birimler oraya taşınmıştır. Bina bundan sonra Kız Orta Okulu haline getirilmiş, 1955’de de kullanım hakkı Milli Savunma Bakanlığı’na verilmiştir.1961yılına kadar Yurtiçi Bölge Komutanlığı olarak kullanılan bina, 1 Ocak 1977 yılına kadar da Askerlik Şubesi olarak kamu hizmeti görmüştür.

Mülkiyeti Hazineye ait olan yapı, A 1152 numara ve 12.5. 1979 tarih, A 2086 numara ve 18.1.1980 tarih ile “ESKİ ESER” olarak tescil edilmiştir. Uzun süre boş ve bakımsız kalan bina 5.9.1989 yılında yapılan bir protokol ile Anadolu Üniversitesi’ ne tahsis edilmiştir.

Protokol özetle; Eskişehir İli Merkez İlçesi, Odunpazarı, Akcamı Mahallesi “Eski Askerlik Şubesi” adıyla maruf; tapunun 1 pafta, 161 ada, 4 parsel numarasında kayıtlı bulunan 1850 m2 yüzölçümlü taşınmaz mal; Maliye ve Gümrük Bakanlığı Milli Emlak Genel Müdürlüğü’ nün 14.4.1989 tarih ve Mile. 4 şb. 3121-33448-13537 sayılı yazıları ile önceden Kültür Bakanlığı’ na tahsisli olan ve bilahare “Cumhuriyet Tarihi Müzesi” olarak kullanılmak üzere Anadolu Üniversitesi Rektörlüğü’ ne tahsis edilmiştir, demektedir.

³Cumhuriyet’ in 50. Yılında Turan İlkokulu Koruma Derneği Yayını, No 1

⁴ORÇUN, F., Eskişehir’ deki I. Ulusal Mimari Dönemi Yapıları, “Yüksek Lisans Tezi”, İ.T.Ü.Mim. Fak.,s.20,İstanbul, 1988.

Yapının Restorasyon Öncesi ve Sonrası Durumunun Değerlendirilmesi

Anadolu Üniversitesi tarafından 2. grup tarihi eser olarak restorasyonu tamamlanan yapıya ait; Anıtlar Yüksek Kurulu kararları, 5.10.1979 tarihli rapor ve 3.4.1980 tarihinde Eskişehir Müze Müdürlüğü'nün düzenlemiş olduğu, o günkü durumunu belirtir tutanaklar, tescil fişi ve F. Orçun' a ait yüksek lisans tezⁱ⁽⁵⁾ incelenerek yapının restorasyon öncesi durumu hakkında bilgi edinilmiştir.

Yapının Tanımı; Şeyh Şahabettin Caddesi, Kurşunlu Camii Sokak ve Karakol(Müze Binasının müstemilatıdır)Parkının çevrelediği 1850m2 bir arsa üzerine oturmuş olan yapı, dikdörtgen planlı, giriş doğrultusunda bakışlımlı, zemin kat, birinci kat ve bir bodrum kattan oluşmaktadır.

Plan Özellikleri; Zemin kata bahçeden 13 basamaklı merdivenle ulaşılan, öne doğru çıkıntı yapan bir bölümden girilir.Kare planlı olan giriş holünün karşısında sağda üst kata çıkan merdiven, soldaki koridorun sonunda ise arka bahçeye ulaşılan bir kapı vardır. Eğim nedeniyle zemin katla bahçe arasındaki kot farkı 5 basamağa iner. Giriş holündeki merdivenle bodrum kata ulaşılır. Giriş holünün sağından ve solundan dikdörtgen hollere geçilir, üç değişik büyüklükteki oda bu hollere açılır.Hollerin sonunda yer alan odalar ön ve arka cepheye çıkıntı yaparlar.Birinci kat planı zemin katla aynıdır .Holün iki ucunda bulunan odalara sonradan bölücü duvarlar eklenerek müdahale edildiği düşünülmektedir. Bodrum kata ana girişin solundaki kapıdan toprak kotunda girilir.Arka bahçeye çıkışın olduğu, tuvaletlerin yer aldığı bu katta uzun bir holün üç tarafı odalarla çevrilidir. Bu kattada sonradan eklenen

bölücü duvarlar vardır(Resim: 3),(6)

⁵ORÇUN, F.,a.g.e.

⁶F. Orçun'un röleve paftaları üzerine restorasyon sonrası durum işlenmiş

Cephe Özellikleri; Giriş cephesi Seyitgazi Caddesi üzerinde yer alan yapının, diğer üç cephesinden biri parka (muhtemelen kendi arka bahçesi olan park), iki yan cephe ise sokağa bakmaktadır. Giriş cephesi giriş doğrultusunda bakışımıdır ve zemin katta giriş bölümü öne doğru çıkartılarak vurgulanmıştır. Giriş kapısı sivri kemerli, tepe pencere ve çift kanatlıdır. Normal katta girişin üstü balkon (nutuk balkonu) olarak değerlendirilmiştir. İki yan cephe birbiri ile aynıdır, arka cephe de bahçeye çıkış kapısı doğrultusunda bakışımıdır. Cephelelerin hepsinde pencereler düşeyde aynı hizadadır. Zemin katın pencereleri sivri kemerli, normal kattakiler ise dikdörtgendir. Tüm pencereler çift kanatlı ve tepe pencerelidir. Pencerelerin kemer kısımlarını çevreleyen düz silme duvar boyunca, plastirlara kadar devam etmektedir. Bodrum kat pencereleri basık kemerli olan yapının iki yanda dışarı doğru çıkıntı yapan bölümleri cephede yükseltilmiştir. Cephele altı kapalı ve payandalarla desteklenen geniş saçaklarla bitirilmiştir.

Yapının Malzeme ve Yapım Yöntemi; Tamamı yığma olan yapının dış duvarlarında, bodrum katta taş, zemin ve birinci katta tuğla kullanılmıştır. İç duvarlar bağdadi, döşemeleri, merdivenleri, tavanları, kapıları ise ahşaptır. Yalnız giriş bölümünün döşemesi volta döşemedir. Yapı içten ve dıştan sıvanarak badanalanmıştır. Ahşap olan çatı marsilya kiremiti ile kaplanmıştır.

Restorasyon Sonrasının Değerlendirilmesi

Yapılış amacından farklı bir işleve cevap verecek bir biçimde restore edilen yapı dışardan içeri doğru incelendiğinde;

ve böylece paftalar üstüste bindirilmiştir. Çizimlerde görülmesi gereken betonarme kolonlar çizimi karıştırmamak için çizilmemiştir. Kahverengi çizilmiş olanlar yapının son şeklini, siyah çizilmiş olanlar ise önceki halini göstermektedir (M.N., 1994)

Dış Cephede;

-Sıva olan dış cephe kaplaması kaldırılarak, aslına uygun olarak yeniden sıvanmıştır.

-Doğal taş olan dış denizlikler temizlenerek yeniden yerlerine yerleştirilmiştir.

-Marsilya kiremit kaplı çatı, betonarmeye dönüştürülen son kat döşemesi üzerine ahşap ve marsilya kiremit kaplı olarak tekrar yapılmış fakat rölevelerde olmayan çatı pencereleri, çatı çok az yükseltilerek açılmıştır.

-Cephede yer alan ahşap doğramaların sağlam olanları tamir edilmiş, kullanılmayacak durumda olanlarsa orjinaline sadık kalınarak yaptırılmıştır.

-Çatı saçağını taşıyan dövme demir konsol dikmeleri temizlenerek yerine yerleştirilmiştir.

-Çatı saçak altı kaplamaları aslına uygun yenilenmiştir.

-Yapının en önemli bölümü olan giriş bölümüne, basit tamirat dışında dokunulmamış ve aynen korunmuştur.

-Ön bahçede yer alan 13 basamaklı giriş merdiveni de aynen bırakılmış, fakat harap olan parapet kısmına beton harpuşa eklenmiş, bahçe duvarlarına ve bahçe kapısına da müdahale edilmiştir.

-Cephe sarı ve kahverengi ile boyanmıştır(Resim: 4-5).

Yapının İçinde;

-Yapının içi yıkılarak sadece dış duvarlar bırakılmış ve sonra yapının içi betonarme olarak yapılmıştır.

-Zemin kat ve bodrum katta plan tiplerine çok küçük değişikliklerle hemen hemen sadık kalınmış, fakat birinci kat orjinal karakterini kaybetmiştir.Ortada bir koridor ve iki yanında odalar yer almaktadır(Bkz. Resim: 3). Bu katta eskiden ahşap olan kaplamaları, odalarda ahşap koridorda mermer kaplamaya dönüştürülmüştür. Zemin katın döşeme kaplamaları da mermerdir.

-Ahşap merdiven kaldırılarak, yenisi aynı yere betonarme olarak

yapılmıştır.

Yapının çatı dışında yükseklikleri aynen korunmuştur.

Sonuç

1915 yılından bugüne kadar tarihe tanıklık eden, birbirinden çok farklı kamusal işlevi barındıran Anadolu Üniversitesi Atatürk ve Cumhuriyet Tarihi Müzesi'nin korunmaya değer görülmesi, Kurul kararı çıkarılması ve restorasyonu, gerçekten mutluluk duyulması gereken bir gelişmedir. Konuya 2. grup eski eser uygulaması olarak yaklaşıldığında, cephenin hemen hemen hiç değiştirilmemiş olması olumludur. Röleve restorasyon projelerinde yer almayan çatı pencerelerinin uygulamada eklenmiş olması, arka bahçeye yapılan bacanın boyutlarının büyük olması, iç mekanda tesisatın ve betonarme kolon ve kirişlerin bazı noktalarda problemler yaratması uygulamanın olumsuz yönleridir. 2. grup uygulamalarda kullanıcının

doğal hakkı gibi görünen, yapının içinin istenildiği gibi kullanılması hakkının burada bodrum ve zemin katta kullanılmamış olması da çok olumludur. Fakat birinci kat bu şansa erişememiştir. Bunda yapının yeni işlevine cevap vermeye uygun mekan gereksiniminin payı olduğu düşünülmektedir. Göz ardı edilebilecek olumsuzluklarına karşın restorasyonun amacına uygun ve olumlu bir uygulama olduğu söylenebilir.

Yapının Eskişehir Kentsel Sit Alanında yer alması da konunun önemini artırmaktadır. Bu bölgenin tümünün çağdaş koruma anlayışına uygun olarak değerlendirilmesi gerekmektedir. Çünkü tarihi eserler, ancak çevrelerinin de korunup yaşatılmasıyla bir anlam kazanırlar.

Türkiye Cumhuriyet'ini, Atatürk İlkelerini ve Tarihi Kültürel Değerlerimizi korumak ve yaşatarak geleceğe aktarmak vazgeçemeyeceğimiz sorumluluğumuzdur.

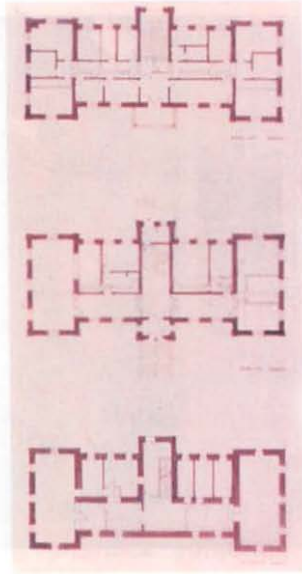
RESİMLER



(Resim: 1) Müzenin iç mekanından görünüş(zemin kat)



(Resim: 2) Müzenin iç mekanından görünüş(zemin kat)



(Resim: 3) Yapının kat planları



(Resim: 4) Yapının dış görünüşü



(Resim: 5) Yapının giriş cephesinden ayrıntı

KAYNAKLAR

- 1 SÖZEN, M., Cumhuriyet Dönemi TÜRK MİMARLIĞI, Türkiye İş Bankası Yayınları, 1. Baskı,Ankara,1984.
- 2 TÜRKÇE SÖZLÜK, Türk Dil Kurumu, 2. cilt, Ankara,1988.
- 3 Cumhuriyet'in 50. Yılında Turan İlkokulu Koruma Derneği Yayını, No 1.
- 4 ORÇUN, F., Eskişehir'deki I. Ulusal Mimari Dönemi Yapıları, "Yüksek Lisans Tezi", İ.T.Ü. Mim.Fak., İstanbul,1988.